

Videnskab er Lidenskab på ny

I foråret 2024 gennemførte praktikant i museologi Dorota Sadka en brugerundersøgelse af udstillingen *Videnskab er Lidenskab*. Udstillingen var blevet ændret for at imødekomme nogle uhensigtsmæssigheder ved den oprindelige opsætning, og målet var at undersøge, hvordan disse ændringer påvirkede publikums oplevelse. Nedenfor fortæller Dorota om sine metoder og observationer samt de vigtigste resultater.

Der blev gennemført brugerundersøgelser af udstillingen *Videnskab er Lidenskab* i 2019 og igen i 2021 (se *Stenomusen* 78 og 87). De viste, at udstillingens flow ikke fungerede optimalt, og at gæsterne brugte ret kort tid i udstillingen. Derfor blev det i 2023 besluttet at rykke rundt på udstillingen (se *Stenomusen* 91).

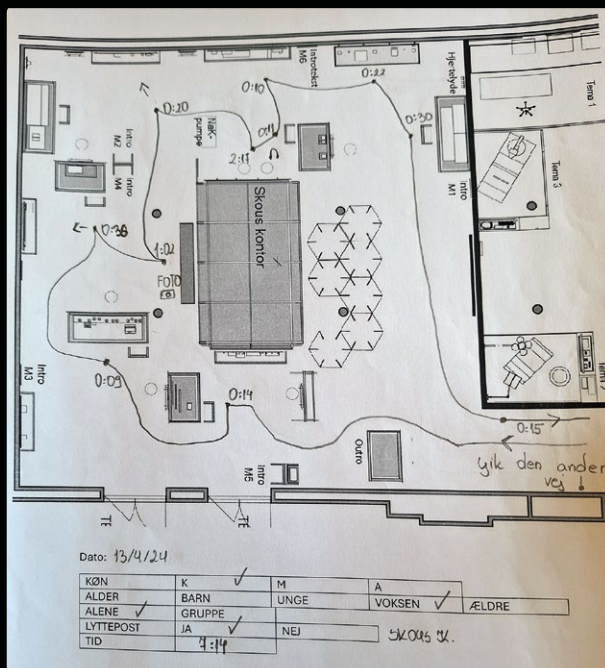
Ved ombygningen af *Videnskab er Lidenskab* i begyndelsen af 2024 blev udstillingen ændret fra at fungere som en 'salatbar', hvor gæsterne frit kunne vælge, hvad de ville se, til en mere styret rundgang.

For at skabe denne struktur blev nobelpristageren Jens Christian Skous kontor gjort til midtpunkt for udstillingen, hvilket tvinger gæsterne til at bevæge sig rundt om kontoret og dermed gennem hele udstillingen. Derudover blev skriften i udstillingsteksterne fordoblet i størrelse og nye elementer blev tilføjet, herunder en introduktionstekst

og en sektion med fokus på fritidsaktiviteter.

Min brugerundersøgelse af den opdaterede udstilling havde til formål at afsøge, hvordan publikum reagerer på ændringerne, for at kunne sammenligne med resultaterne fra de tidligere undersøgelser.

Undersøgelsen var en kombination af observationer og interviews.



30 tilfældige gæsters bevægelse gennem udstillingen blev registreret på en tegning af rummet. Foto: Dorota Sadka.

Som en flue på væggen

I min observationsundersøgelse fokuserede jeg på, hvor længe de besøgende opholdt sig i udstillingen, og hvordan de interagerede med de forskellige elementer, herunder interaktive sektioner som video- og lydposter. Jeg observerede også deres samtaler og reaktioner, både individuelt og i grupper.

Jeg valgte 30 tilfældige besøgende og observerede deres engagement i udstillingen. Det blev gjort ved at registrere deres bevægelsesmønstre og tid ved de forskellige udstillingselementer. Som en synlig, men diskret observatør sørgede jeg for at forstyrre mindst muligt ved at holde en passende afstand. Mine observationer blev noteret på et skema, hvor jeg fulgte deres rute og registrerede, hvor de stoppede, samt hvor lang tid de brugte ved hvert element.

Må jeg spørge dig om noget?

Mine interviews fokuserede på at få dybere indsigt i gæsternes oplevelse af udstillingen efter dens nylige ændringer. Ved at interviewe de besøgende kunne jeg indsamle de umiddelbare reaktioner og meninger om den nye opbygning af udstillingen. Målet var at for-

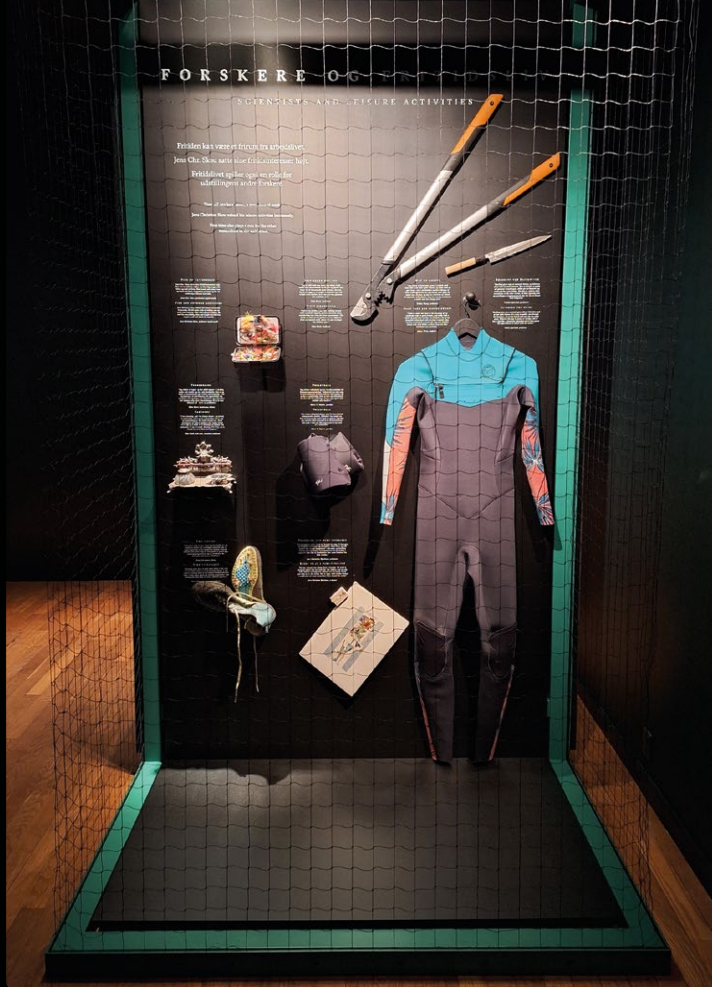
stå, hvordan ændringerne påvirker de besøgendes engagement og interesse, samt hvilke specifikke aspekter af udstillingen, der appellerer mest til dem.

For at udføre interviewene placerede jeg et bord lige uden for udstillingen, så jeg nemt kunne henvende mig til gæsterne lige efter deres

besøg i den. Bordet var udstyret med gratis drikkevarer som kaffe, te og vand for at skabe en imødekomende atmosfære, hvilket også hjalp med at tiltrække deltagere.

Interviewet bestod af følgende spørgsmål:

- Hvad synes du om udstillingen?



I forbindelse med ombygningen af udstillingen blev der tilføjet et afsnit om forskernes fritidsaktiviteter. Foto: Dorota Sadka.

- Hvad tænker du, var udstillingens budskab?
- Hvad fangede din opmærksomhed?
- Talte du med nogen om det, du så? Hvis ja, hvad?
- Ville du anbefale udstillingen til andre?

Denne metode gav en dybere forståelse af de besøgendes oplevelser og muligheden for at stille opfølgende spørgsmål, hvilket resulterede i værdifulde kvalitative data.

Fra 7,6 til 11,8 minutter

Efter ændringen af opbygningen af udstillingen *Videnskab er Lidenskab* er der observeret positive resultater. Den gennemsnitlige tid, gæster tilbringer i udstillingen, er steget fra 7,6 minutter i 2021 til 11,8 minutter i 2024. Denne stigning tyder på, at den nye struktur, som tilskynder de besøgende til at følge en bestemt rute, har øget deres engagement. Det viser, at en

mere styret rundgang er mere gavnlig end 'salatbar'-tilgangen, da det hjælper med at forlænge den tid, gæsterne bruger i udstillingen.

Blandt de mest populære udstillingselementer er Hjerterakvariet og Molekylemodellen og Skous kontor, hvor de besøgende tilbringer mest tid. Hjerterakvariet fortsætter med at være et centralt fokuspunkt i udstillingen, og den ændrede placering har haft en positiv indvirkning på gæsternes bevægelsesmønstre.

Der er også registreret en stigning i antallet af gæster, der stopper for at se videoerne, hvilket tyder på en øget interesse for de audiovisuelle elementer i udstillingen. Mange gæster lytter også til lydindholdet, mens de ser video, hvilket viser en højere grad af engagement med udstillingens multimedieindhold i 2024 sammenlignet med 2021.

Omvendt viser undersøgelsen, at gæsterne bruger mindst tid ved introduktionsteksten, videoen ved siden af krabbeforsøget samt præsentationen af en moderne laboratoriebank med udstyr. Gad vide, hvorfor disse elementer åbenbart ikke er lige så appellerende for de besøgende?

*Molekylemodellen er stadig populær.
Foto: Dorota Sadka.*





Det har hjulpet på flowet, at det dragende hjerteakvarium er blevet flyttet dybere ind i udstillingen. Foto: Dorota Sadka.

Der er desuden meget lavt engagement ved Anerkendelsesvæggen, hvor kun én person skrev en seddel i løbet af 2024-undersøgelsen. Dette antyder et behov for alternative tiltag for at øge interessen og deltagelsen.

Tilfredshed

Der er en generel enighed blandt gæsterne om at anbefale hele museet, hvilket understreger, at udstillingen fortsat vækker interesse og er værd at anbefale til andre. Dette bekræfter, at udstillingen stadig har en positiv indflydelse og er en populær

destination for besøgende. Ombygningen af udstillingen har haft en positiv virkning på gæsternes oplevelse. Den betragtes som mere interaktiv, da gæsterne bliver guidet til at se alle dele af udstillingen. Desuden er der flere elementer, som gæsterne finder interessante. Dette har bidraget til en forbedret og mere engagerende besøgsoplevelse.

Læring i praksis

Som museologisk praktikant har denne undersøgelse været en værdifuld mulighed for personlig og faglig ud-

vikling. Jeg har haft mulighed for at lære nye færdigheder, herunder metoder til brugerundersøgelser og dataanalyse, som er afgørende for at forstå besøgendes oplevelser og engagement

Denne erfaring har ikke kun beriget mine teoretiske kundskaber, men også givet mig praktisk indsigt i, hvordan man effektivt kan indsamle og anvende feedback fra besøgende for at forbedre udstillinger. Jeg ser frem til at anvende disse nye færdigheder i fremtidige projekter inden for museologi.

Dorota Sadka