

Kulturtræf



Karen-Margrete Frederiksen

Cand. mag. i dansk og historie.
Dansk Flygtningehjælps sprogskole i Roskilde Amt.

Et møde mellem elever fra Dansk Flygtningehjælps Sprogskole i Roskilde og studerende fra Roskilde Universitetscenter.

Gennem en periode har der været et ønske om et samarbejde mellem sprogskolen og RUC. Der har været flere tilløb, og senest her i foråret kom en henvendelse fra Signe Arnfred, lærer på overbygningsuddannelsen Internationale Udviklingsstudier. I forbindelse med et metodekursus, det såkaldte Fagteknisk Kursus, gik ideen ud på, at de studerende fra IU skulle interviewe vores elever om nogle på forhånd fastlagte emner.

Internationale udviklingsstudier har til formål at kvalificere de studerende til at arbejde med forskellige sociale, politiske, kulturelle og økonomiske problemstillinger i den 3. verden - ty-

pisk i forbindelse med bistandsprojekter eller andre former for I-lands/U-landssamarbejde. Beherskelse af sociologiske metoder til dataindsamling og dataanalyse er et betydningsfuldt element i uddannelsen. Arbejdet med f.eks. konstruktion af spørgeskemaer, interview og analyse af de indhentede oplysninger kan imidlertid ikke læres udelukkende ved katederundervisning. De praktiske erfaringer er nødvendige, fordi så meget afhænger af den konkrete situation: Hvem der interviewer hvem, om hvad, i hvilken sammenhæng.

Dansk Flygtningehjælps Sprogskole i Roskilde er, som navnet siger, primært for flygtninge. Vi underviser dog også herboende udlændinge, der befinder sig i landet af andre årsager. Vi underviser i dansk som andetsprog med

vægt på de kommunikative færdigheder (lytte/forstå, tale, læse, skrive). Det overordnede, brede mål for undervisningen er at kvalificere til det danske samfund. Vi underviser endvidere i dansk kultur og historie. Vores undervisningstilbud er normalt på 20 ugentlige dansklektioner gennem en periode på ca. halvandet år.

De to grupper

Gruppen fra sprogskolen bestod af tre klasser (VUF-klasse, DP-2 og Basis 2 - ialt 32 elever). Det drejede sig om elever, der alle har mindst 9 års skolebaggrund hjemmefra (mange har 12 år). En del af dem har en længerevarende uddannelse fra hjemlandet. Deltagerne kommer fra 12 lande. Kriterierne for at vælge disse klasser var, at eleverne foruden at fungere godt sprogligt, også skulle være motiverede for at blive interviewet samt have en interesse i at få kontakt med en dansk universitetskultur. Gruppen fra RUC bestod af ca. 60 IU-studerende.

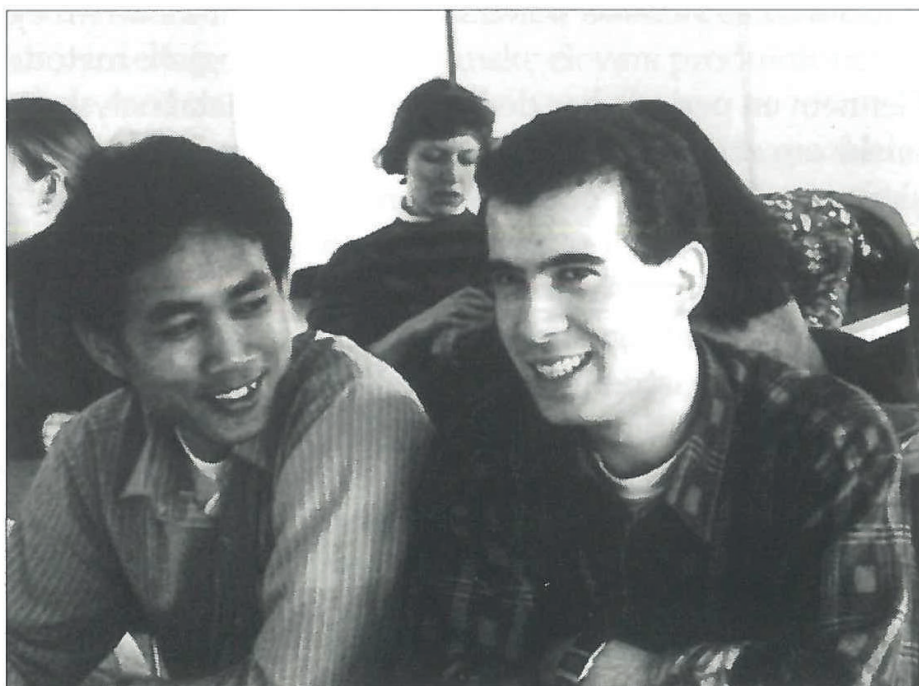
Da det var første gang, fik hverken sprogskoleeleverne, de øvrige involverede sproglærere eller de studerende fra RUC indflydelse på valg af interviewemner.

Det afgjorde Signe Arnfred og jeg. Vi nåede frem til følgende emner: 1) skoleerfaringer, 2) arbejds erfaringer, 3) kønsroller og 4) sundhed/sygdom. De tre første emner

blev for sprogskoleelevernes vedkommende fordelt på tre klasser, og den fjerde gruppe blev dannet af irakerne (den største nationale gruppe) fra de tre klasser. Der blev således tre multinationale grupper og én national. Da der var ca. dobbelt så mange RUC-studerende som sprogskoleelever, sørgede RUC'erne for at sammensætte deres grupper således, at kun halvdelen var til stede under interviewene.

Det konkrete

Interviewene foregik på sprogskolen og varede godt tre timer, hvor der blev snakket på livet løs. Et par uger efter var sprogskoleeleverne så inviteret ud til RUC. Om formiddagen blev sprogskoleeleverne orienteret om studieforholdene på RUC. De IU-studerende viste endvidere sprogskoleeleverne rundt på universitetet. Om ef-



termiddagen var der en forelæsning i Historisk forskningsteknik og metode, som sprogskoleeleverne ligeledes kunne overvære.

Under interviewene var sproglærernes rolle at fotografere, optage på video og i det hele taget være til rådighed. Under besøget på RUC udvekslede sproglærerne og IU-læreren erfaringer og synspunkter om arrangementet og de to undervisningsinstitutioner.

Matrix-scoring-metoden

Interviewene blev foretaget ud fra forskellige metodetilgange. Jeg vil gerne fremhæve en af metoderne, dels fordi den fungerede virkelig godt for alle parter, dels fordi det efter min mening kan være en udmærket metode til evaluering af ens egen undervisning.

Matrix-scoring-metoden er en del af *Participatory Rural Appraisal* (PRA) metoderne, som er skabt i forbindelse med udviklingsprojekter i den 3. verden. De er udviklet af forskere fra den 3. verden og forskere fra de industrialiserede lande. Matrix-scoring-metoden forbindes med *Robert Chambers*, University of Sussex, England. Se f.eks. *Putting the Last First*, Longman, 1983, eller senere publikationer. Det bagvedliggende princip er, at deltagerne i interviewet/evalueringen (respondenterne) selv bidrager med kategoriserin-

ger og prioriteringer af disse til forskel fra de fleste spørgeundersøgelser, hvor det er interviewerne/lærerne, der på forhånd har defineret, hvad det er, undersøgelsen skal dreje sig om. Ved denne metode er det altså muligt for interviewerne at få adgang til andre oplysninger end gennem traditionelle interviews.

Fremgangsmåden er, at respondenterne tegner en matrix (et rammesystem med rækker og søjler) med de faktorer, der skal vurderes på den ene led og forskellige vurderingskriterier på den anden. I det konkrete eksempel var det danskundervisningen på sprogskolen, der var emnet. Gruppen diskuterede sig således først frem til, hvilke aspekter af undervisningen de fandt væsentlige, og hvilke kriterier de skulle vurderes ud fra. Matrixen kom ca. til at se sådan ud, efter at gruppen havde fastsat, hvilke variable de ville have med, og hvilke vurderingskriterier de ville anvende:

Herefter diskuterede gruppen sig frem til, hvor mange „point“ hvert enkelt felt skulle tildeles. Respondenterne kan selv bestemme pointudmålingen, men det er i så fald meget vigtigt, at alle in-

	udtale	skriftlig fremstilling	grammatik	lytte/forstå
disciplin i klassen				
mange nationaliteter				
12 elever i klassen				
læreren				

volverede er på det rene med, hvordan der scores. I det konkrete eksempel blev der givet fra 1 til 10 point. Gruppen havde små blå og røde papstykker, som de lagde på felterne. Blå betød positiv, rød negativ. F.eks.: Gruppen havde vurderet, at udtaleundervisningen var en vigtig del af den samlede undervisning (1. kolonne). Hvad betyder det faktum, at klassen består af mange nationaliteter (2. række) for udtaleundervisningen. Jo bedre udtaleundervisningen blev af dette faktum, jo flere blå point skulle de give, og jo dårligere den blev, jo flere røde point.

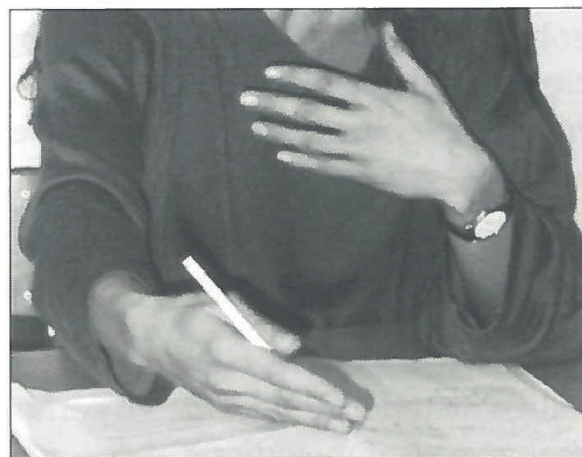
Når respondenterne har udfyldt alle felterne, skal de over for interviewerne gøre rede for valg af variable (kolonner), valg af kriterier (rækker), vurderingssystem og det dermed forbundne resultat.

Evaluering af hele forløbet

Alles evalueringer har været overvejende positive. For sprogskolereleverne var det en uhyre vigtig oplevelse at blive forstået så længe ad gangen og at opdage, at de var i stand til at udtrykke sig tydeligt og nuanceret.

For de studerende fra IU har det været udbytterigt at afprøve metoderne, inden de skulle i praktik i den 3. verden. Specielt matrix-metoden blev fremhævet: Dialogen var meget mere levende end under de traditionelle interviews - respondenterne var nærmest ved at

„falde over hinanden“ for at forklare og fortælle.



Den negative kritik fra de IU-studerende var, at de og sprogskolereleverne ikke havde haft mulighed for at være med til at bestemme, hvad interviewene skulle handle om, hvordan afviklingen skulle foregå o.l. Beslutningsprocessen havde ikke været demokratisk nok. Den modsatte kritik kom fra nogle af sprogskolereleverne: at programmet havde været for lidt lærerstyret, specielt dagen på RUC, fordi det var de studerende, der stod for den.

Det er en meget interessant kritik, fordi den er udtryk for to vidt forskellige „skolekulturer“. Jeg tror specielt, det er meget sundt for os sprogskolerelever at få at vide, at vi sandsynligvis er dominerende og styrende også ud over det, der er strengt nødvendigt for at lave en målrettet sprogundervisning. Det har i hvert fald været meget tankevækkende at modtage denne kritik, og den skal selvfølgelig medtages, når planlægningen af det næste træf går i gang her i efteråret.