

Nyere arkæologiske undersøgelser i Tønder og Åbenrå amter

Af *Holger Kapel*.

Siden jeg i dette tidsskrift årgang 1958 berettede om »*Nye fund fra den ældre stenalder i Sønderjylland*«, har jeg haft lejlighed til hvert år at fortsætte mine arkæologiske vandringer og undersøgelser i landsdelen. Den oprindelige plan, med Sønderjylland som udgangspunkt at følge den gamle israndslinje op gennem den jyske halvø, måtte snart opgives, da det hurtigt viste sig, at der var arbejde nok for en enkelt mand i flere år i det område, hvor jeg startede. Hvert år bragte nye, gode fund, og jeg fik snart den opfattelse, at en grundig, systematisk arkæologisk orientering inden for et begrænset område var af større værdi end en mere spredt fægtning over et stort terræn — så meget mere som det indkredsede felt viste sig år for år at føje nye, værdifulde træk ind i den store, sære mosaik, der hedder Sønderjyllands fjerne fortid.

Siden 1958 har jeg udvidet rekognosceringsområdet imod øst, mens jeg dog samtidig »plejede« de gamle steder og uddybede mit kendskab til tidligere fund. Det har vist sig, at de formodninger, jeg fremsatte i ovennævnte artikel, stort set har holdt stik. Fundstederne i Ålbækdalen syd for Hjerpsted er blevet afsøgt flere gange siden, nye fund er kommet til, og mange af de gamle pladser har afgivet et værdifuldt supplerende materiale. Dog har endnu ingen prøvegravning afsløret, om vi må nøjes med at betragte de mange indsamlinger som blandede overfladefund, eller om der er mulighed for at skaffe lidt mere klarhed over dette område, der er spækket med oldsager af vidt forskellig teknik og karakter, ting, som hidrører fra vidt forskellige perioder af stenalderen, rimeligvis spændende fra senpalæolitisk tid op til sidste fase af yngre stenalder, ja, måske helt ind i ældre bronzealders

begyndelse. Det er mit håb, at fremtidige undersøgelser kan bringe lidt mere klarhed ind i det urolige billede, som Ålbækdalens mange bopladser tegner for os i dag.

Et af de rigeste fund fra Ålbæk dalen (Nat. mus. No. A. 47993) omfatter bl. a. en del af de såkaldte »spillebrikker« af flint, små, cirkelformede, meget smukt retoucherede flintskiver eller »plader«, der er ret sjældent forekommende i danske fund, og hvis anvendelse man ikke er helt klar over. De er sikkert af ret sen dato inden for yngre stenalder, idet de kendes fra jættestuekulturens bopladser (jf. P. V. Glob: Danske Oldsager, Yngre Stenalder No. 266). Sammen med disse »spillebrikker« forekommer en del redskaber forfærdiget af brudstykker og afslag af slebne økser, men ingen hele, slebne økser er hidtil fundet på stedet. Side om side med disse ting påtræffes imidlertid mikroliter og andre oldsager af ældre præg. En prøvegravning ville måske give en antydning af, om der skulle være mulighed for at skille de ældre og yngre lag fra hinanden, så vi kunne få klarhed over, om der er tale om en kontinuerlig bosættelse på stedet, eller oldtidsbefolkningen med store intervaller har slået sig ned ved Ålbækken.

Foruden Ålbæk dalen har fundene i Kongens Mose — eller Draved Mose —, som jeg vil foretrække at kalde den, været genstand for indgående undersøgelser og gravninger, som endnu ikke er afsluttede. I dette store mosedrag få km syd for Løgumkloster er nye fund blevet lokaliseret. I samarbejde med Danmarks Geologiske Undersøgelse (ved afdelingsgeolog, mag. scient. Alfred Andersen) har Nationalmuseet ved museumsinspektør C. L. Vebæk foretaget flere udbytterige gravninger. Geologerne, der i årevis har foretaget undersøgelser såvel i Draved skov som i selve mosen, har indkredset og opmålt udstrækningen af en præboreal-boreal sø under det nutidige ca. 2 m svære tørvelag. Søens lokalisering er sket ved boringer, som viste udstrækningen af det lag sødynd, som i sin tid afsattes på søbunden, men som nu ligger gemt under tørven. Det er især 5 bopladser beliggende nær denne søs bredder, der har været genstand for vor interesse, bl. a. fordi disse fund stort set alle kan betragtes som »rene« fund uden senere tiders indblanding. Højmosen, der omkring år 4500 f. Kr. (kulstof 14-datering) begyndte at vokse fra bredderne af den gamle sø, har gjort senere tiders bosættelse i søens umiddelbare

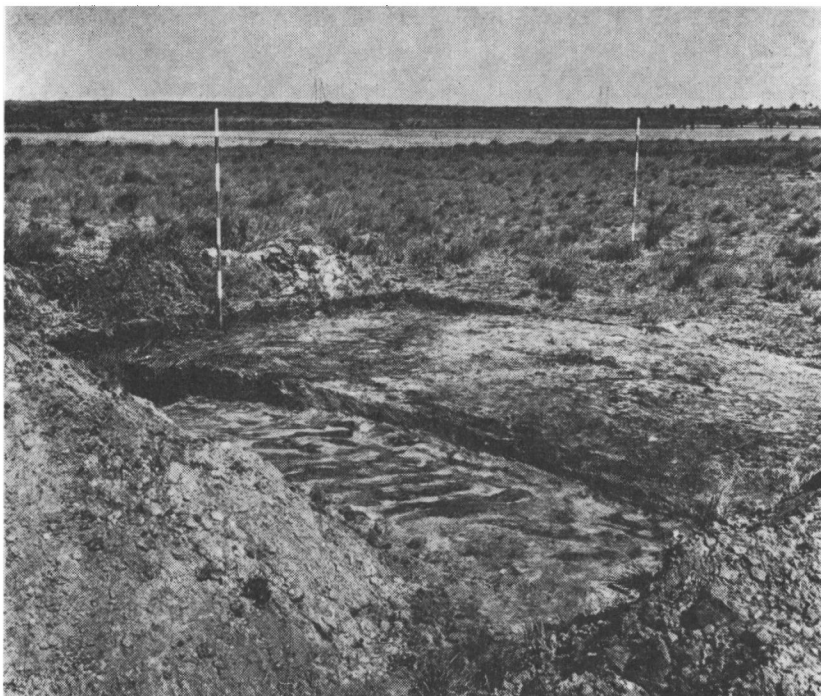


Fig. 1:

Udsigt over Draved mose - i forgrunden den påbegyndte gravning af den ældste af bopladserne (Mus. No. A 48213), der ved kulstof 14-datering er anslået til at være ca. 7200 år gammel.

Foto: C. L. Vebæk.

nærhed umulig eller yderst ubehagelig og derved skærmet kulturlaget, og den afleverer det i dag intakt som værdifuldt studiemateriale for vore videnskabsmænd. Det har været så heldigt, at samtlige fund har kunnet afgive tilstrækkeligt kvantum trækul til kulstof 14-prøver, og det viser sig, at de smukt placerer sig i nærheden af de ældste jyske bopladsfund, Klosterlund og Bøllund, idet de absolutte årstal angives til 7040 (± 140) og 6440 (± 150) f. Kr. for hhv. det ældstes og yngstes vedkommende. Vi kan altså regne med en maksimumforskel på 890 år og en minimumforskel på 310 år, et relativt kort åremål *arkæologisk* — og naturligvis særlig *geologisk* set. Hvad de geologiske undersøgelser angår, har det desværre hidtil ikke været muligt at nå frem til en

sikker pollenanalytisk datering, idet de jordlag, hvori oldsagerne ligger, har vist sig uegnede til pollenanalyse. Imidlertid er de i forbindelse med kulturen fundne trækulprøver blevet undersøgt, og et stort antal kulstykker artsbestemt. Det viser sig da, at det i langt de fleste tilfælde drejer sig om forkullet fyrretræ, men også enkelte stykker birk er bemærket. Desuden er der på de 4 yngste af pladserne, men *ikke* på den ældste (dateret til ca. 7040 f. Kr.), fundet skaller af hasselnød (i nogle tilfælde forkullet). Fra Sønder Løgum, lige syd for grænsen, foreligger en kulstof 14-datering af hasselens indvandring, som her er bestemt til 6765 (± 140) f. Kr. (jf. Klaus Kubitzki, 1961: Zur Synchronisierung der nordwesteuropäischen Pollendiagramme. Flora. Bd. 150). Man vil altså bemærke, at der — selvom det *kan* skyldes en tilfældighed — findes den smukkeste overensstemmelse mellem sidstnævnte datering og det billede, som dateringerne fra Draved mose giver, og som synes at antyde, at »Dravedkulturen« stammer fra tiden omkring hasselens indvandring, d. v. s. borealtidens begyndelse. Senere undersøgelser vil sikkert kunne afgøre, om det forholder sig således. Flintinventaret fra de fem bopladser viser visse afvigelser fra de ældste til de yngste pladser, men endnu er materialet ikke tilstrækkeligt undersøgt af fagarkæologer. Oldsagerne kan dog placeres inden for en vis ramme: der er ingen (sikker) antydning af senpalæolitisk indflydelse, og der er til den anden side ingen tværpile eller skiveøkser, vi har altså at gøre med et stort set rent tidlig-mesolitisk materiale.

De senere års undersøgelser har bragt mig til egnen omkring Tinglev, hvor forskellige amatørarkæologer gennem en længere årrække har indsamlet talrige oldsager, særlig fra Terkelshøl mose, Tinglev sø og langs de talrige vandløb, der gennemstrømmer landskabet. De fleste af oldsagerne i disse samlinger tilhører nok Gudenåkulturen, men flere steder er der dog tydelige spor af ældre indslag. Desværre er fundforholdene ikke altid overbevisende kontrolleret, og flere steder har ukritisk »skattegravning« efter oldsagerne ødelagt enhver mulighed for planmæssige gravninger. Men jeg føler mig overbevist om, at egnen endnu rummer uforstyrrede områder, hvor systematiske gravninger kan foretages, og da der mellem de lokale samleres oldsager findes enstående smukke og særprægede stykker, er det ikke udelukket,

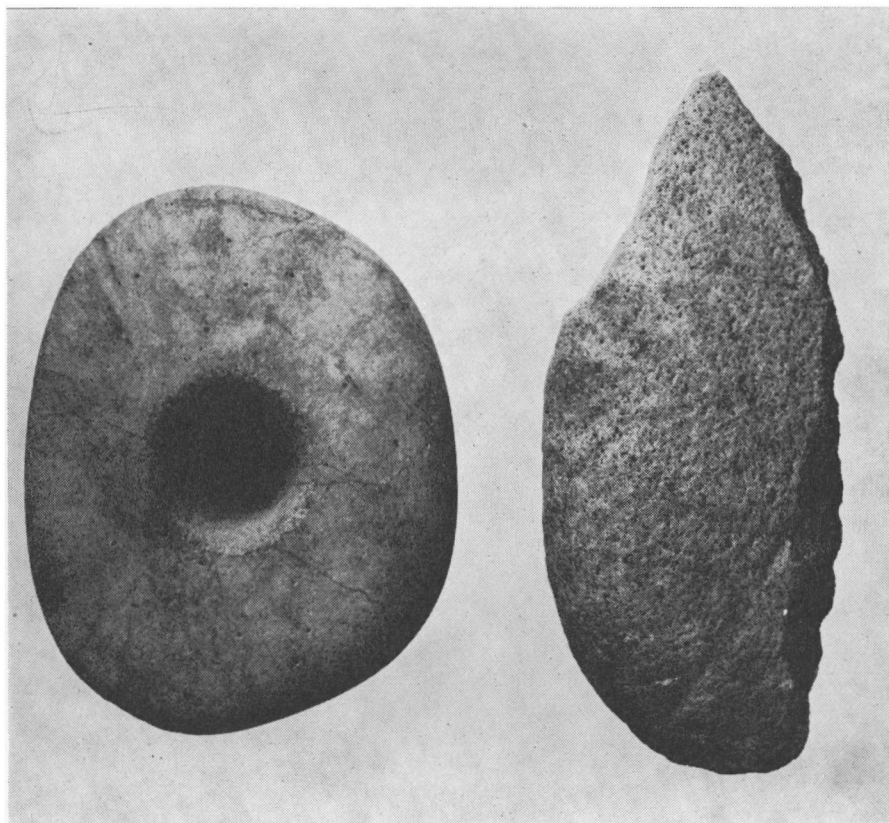


Fig. 2 (ca. 2/3 nat. størrelse):

To mærkelige stykker fra den ældste boplads (Mus. No. A 48213). Tilvenstre en smuk, glat natursten med indhugget fordybning. På bagsiden findes en ganske svag cirkelformet fordybning. Tilhøjre et stykke natursten med tydelige spor af tilhugning. Begge stykker er fundet nederst i kulturlaget og må uden tvivl være samtidig med det øvrige oldsagsinventar. Stykket til venstre betragtes som et forarbejde til et køllehoved, hvor hullet ikke er gennemboret men dannet ved prik-hugning.

Foto: Lennart Larsen.

at egnen engang med tiden vil komme i søgelyset og give værdifulde bidrag til studiet af Sønderjyllands oldtid. I mit østligste operationsområde, egnen omkring Kliplev, kortlagde jeg en del mindre pladser af mere almindelig karakter, men ved Store Søgård sø sydøst for Kliplev indsamlede jeg en del oldsager og affaldsstykker af et ejendommeligt, nærmest palæolitisk præg,

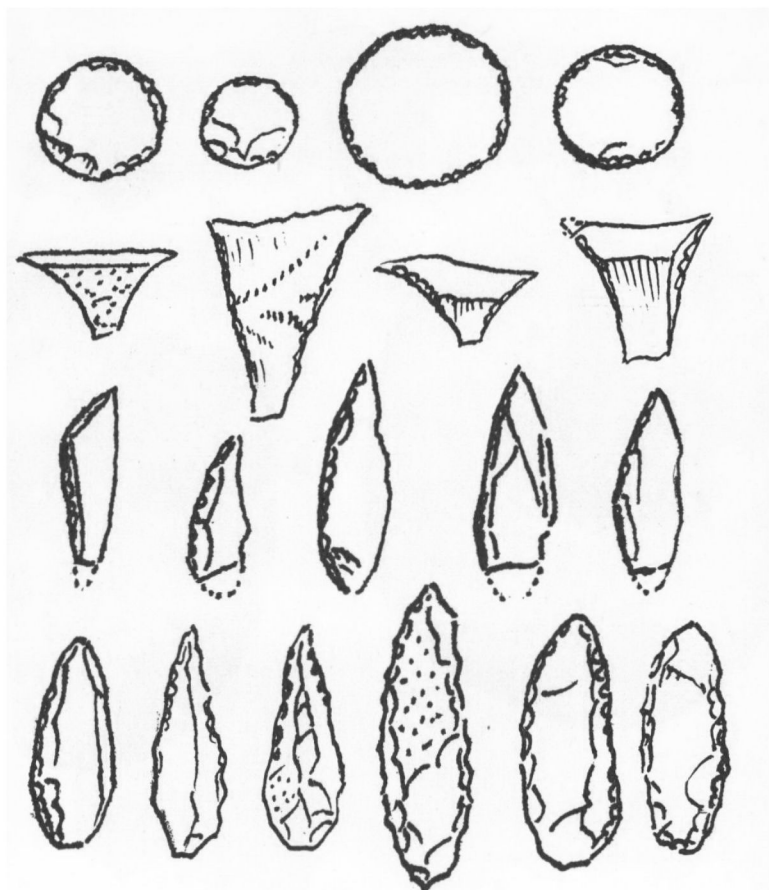


Fig. 3 (nat. størrelse):

Oldsagstyper fra Albækduken syd for Hjørpsted. (Mus. No. A 47993).

1. række: Flade „spillebrikker“ af flint.

2. række: Tværpile af flint, den største forarbejdet af et brudstykke af en sleben økse.

3. række: Mikroliter (rimeligvis mesolitiske).

4. række: Bor og retoucheret småflint (rimeligvis neolitisk).

Tegning: forf.

store, grove stykker, der både i teknisk og typologisk henseende skarpt adskiller sig fra alle de øvrige af mine (og andres?) indsamlinger i Sønderjylland. De fagarkæologer, der indtil nu har set de ejendommelige stykker, har stået ret usikkert overfor en placering af dem inden for dansk stenalder. En nærmere under-

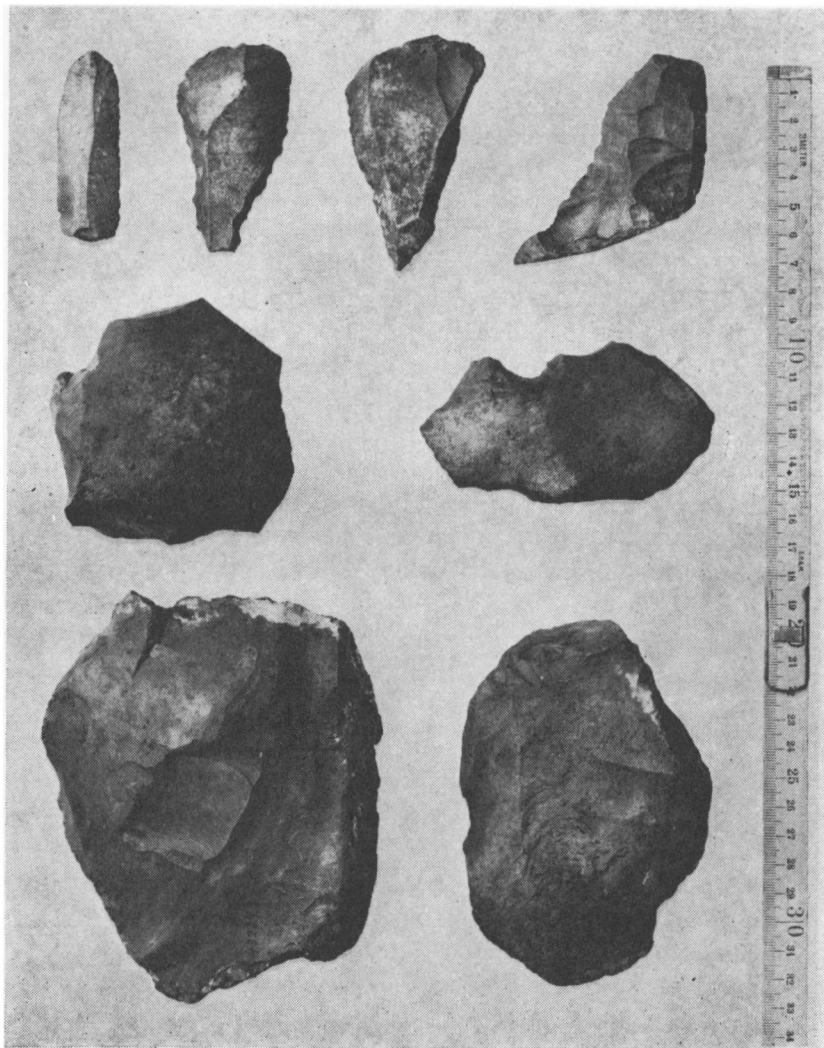


Fig. 4:

Flintsager fra Store Søgård sø ved Kliplev. Inventaret er mærkeligt palæolitisk præget, store, grove afslag, enkelte flækker og skraberlignende stykker, men ingen kerne- eller skiveøkser eller andre typer, der kan placere fundet inden for dansk stenalder. (Mus. No. A 48 234).

Foto: Lennart Larsen.

søgelse af stedet og de nærmeste omgivelser står øverst på min ønskeseddel for fremtidige rekognosceringer i Sønderjylland.

Mine hidtidige undersøgelser kan groft taget indrammes af navnene Højer - Tønder - Tinglev - Kliplev - Rødekro - Hellevad Løgumkloster - Bredebro og Ballum. Dette område har jeg berejst årligt, undertiden flere gange inden for samme kalenderår. Jeg er blevet det, man kalder »kendt mand« dernede. Min cykle har bragt mig fra sted til sted, og talrige støvlesåler er slidt tynde på mine ofte trælse traveture i al slags vejr og i al slags terræn. Som ovenfor antydet betragter jeg ikke mine undersøgelser som afsluttede. Nyt land lægges stadig under plov, nye områder afvandes stadig for at forbedre indvundne arealer. Langs nylig gravede afvandingsgrøfter og kanaler og på nyvendt jord kan uventede fund komme for dagen og supplere og udvide vor viden om vore tidsfjerne forfædres færden i de sønderjyske egne. Når vi ser bort fra de foreløbig uforklarlige sager fra Store Søgård sø, spænder mine sønderjyske fund over et tidsrum på ca. 6000 år, fra ca. 8000-2000 f. Kr., hvilket må siges at være et ret betydeligt tidsrum. Imidlertid giver en del enkeltfund begrundet anledning til at formode, at det ikke vil vare længe, før den sønderjyske jord vil afsløre spor af en endnu ældre kultur — en senpalæolitisk — der kan danne bro mellem Hamburg-Ahrensburgs kulturerne og vor egen Brommekultur.

Alle de indsamlede oldsager er indlemmet i offentlige samlinger, Haderslev Amts Museum og Nationalmuseet, og de fornødne midler til bekostning af rejser o. lign. har jeg modtaget dels fra ovennævnte museer, dels fra tipsmidlerne, fra Ministeriet for kulturelle anliggender og fra Statens almindelige Videnskabsfond.

Jeg benytter her lejligheden til at takke for disse tilskud og for den tillid, der fra fagarkæologernes og bevillingsmyndighedernes side er vist mig, i håbet om, at det indsamlede materiale og de indhøstede erfaringer med tiden må vise sig at give valuta for slidte støvlesåler og investeret mammon.