

Driftige gårdmænd i Brede

De første folkelige bevægelser i Brede Sogn i slutningen af 1800-tallet

af LISBETH AAGAARD LARSEN

Med Grundloven i 1849 fik dele af folket for første gang adgang til de politiske beslutningsorganer. Også begrænsningerne i forsamlingsretten blev ophævet. Følgen blev en voldsom vækst i foreningsdannelser blandt landbefolkningen, hvor især gårdmændene blev aktive i lokalsamfundets politik i sparekassebestyrelser, andelsorganisationer, sogneråd med videre. Også i Brede Sogn i den vestlige del af Nordslesvig blev der dannet foreninger. I 1875 startede det første folkelige initiativ i sognet med oprettelsen af en sparekasse, og i 1886 blev der dannet et andelsmejeri i sognet. Disse initiativer blev begyndelsen på en omfattende organisering af nye foreninger i sognet. Historikeren Lisbeth Aagaard Larsen ser nærmere på baggrunden for foreningerne: Hvem stod bag dem, og hvordan var arbejdsbetingelserne for disse driftige folk?

Landsbyfællesskabet var i århundreder den centrale institution for landbefolkningen. Med landboreformerne i 1788 blev landsbyfællesskabet opløst. Jorden blev udskiftet, og gårdene blev flyttet ud af landsbyen. Det var nu op til den enkelte at klare sig – også den fattige. Statsbankerotten i 1813 og landbrugskrisen i 1820'erne gjorde problemet med fattigdom på landet større. Den offentlige fattigforsorg gjorde flere tilløb til at bekæmpe fattigdommen, men kunne ikke komme den helt til livs. I overenstemmelse med 1700-tallets oplysningstænkning begyndte private velgørere at føle et socialt ansvar. Målet var at forhindre, at den mindrebemidlede befolkningsgruppe sank uheldigt ned i fattigdom. Midlet var hjælp til selvhjælp. Det var også det oprindelige formål med sparekasserne. De skulle stimulere de fattiges sans for sparsommelighed og selvforsikring. Ved at lære de fattige at hjælpe sig selv håbede man, at de ikke kom til at ligge hinanden og resten af samfundet til byrde. Alt for få fattige valgte dog at spare op, og sparekasserne som socialt projekt slog derfor fejl.¹ Dette var f.eks. tilfældet i Løjt Sogn i det østlige Nordslesvig, hvor sognets præstestand i 1820 oprettede en sparekasse, som allerede i 1829 måtte lukke igen, fordi for få fattige løjtinger sparede op.²

Tanken om sparekassernes hjælp til selvhjælp slog aldrig igennem hos de fattige i Brede Sogn. Først med pengeøkonomiens udbredelse til hele befolkningen i 1850'erne og 1860'erne begyndte ideen om en sparekasse i Brede Sogn at bære frugt. Og da var det især gårdmandsklassen, der blev sparekassernes målgruppe.

Håb om økonomisk vækst i lokalsamfundet

I 1871 og 1873 blev der oprettet to sparekasser i Visby, nabosognet til Brede.³ Dette gav øjensynligt inspiration til en kreds af gårdmænd i Brede Sogn. Den 30. januar 1875 holdt Brede Sogns Spare- og Laanekasse sit stiftende møde, og driften af virksomheden begyndte samme år. Formanden for Brede Sogns Spare- og Laanekasse berettede i 1895 om dannelsen af sparekassen i sognet: »Som bekjendt oprettedes der rundtomkring her i Provindsen snart her og snart der Meierier i Aarerne 80 og indtil denne Dag, og noget Lignende var Tilfældet i Tredser og Halvfjerdsere med Sparekasser, som dengang ogsaa gav Anledning til Oprettelsen af en Sparekasse i Brede Sogn, som det i længere Tid ofte var bleven drøftet og omtalt for ønskeligt, indtil endelig ved et Selskab hos Chr. Hansen paa Svanstrup i Julefesten 1874 det nævnte Project af Chr. Matthiesen i S. Vollum atter blev bragt paa Bane og i Forslag om sammes Udførelse, hvor nuværende Formand dernæst Strax blev opfordret til, at besørge det videre Fornødne denne Dags angaaende.«⁴

Det var en forbedring af de økonomiske forhold i Brede Sogn, især for gårdmandsklassen, der var afgørende for, at en kreds af gårdmænd i sognet i 1875 besluttede at oprette en sparekasse. Ved 20-årsjubilæet for sparekassen i 1895, blev det sagt, at: »...der var Brug for et saadant Pengeinstitut paa Stedet, baade til at fremme Sparelysten og til med de indsatte Midler at fremhjelpe det økonomiske Liv gennem ydede Kreditter.«⁵

Kredsen af gårdmænd ønskede, at den lokale opsparing skulle bidrage til at fremme det økonomiske liv i sognet, samtidig med at opsparingen kom den enkelte indskyder til gode. Sparekassens ledelse var heller ikke blind for sparekassernes oprindelige formål om at hjælpe de socialt dårligt stillede, og ledelsen prioriterede derfor at give bidrag i velgørende øjemed. I statutterne til Brede Sogns Spare- og Laanekasse står, at: »Kassens mulige nettooverskud er Foreningens Eiendom, som anvendes ifølge Forslag af Bestyrelsen efter de paa

en Generalforsamling mødende Medlemmers Bestemmelse i gavnlige eller velgjørende Øiemed, blandt Brede Sogns Syge og Trængende og Gamle m.m.«⁶ Det var altså kun ved overskud i kassen, at de sociale og moralske formål skulle støttes. Ellers skulle beholdningen indgå i den daglige drift. Sparekassens ledelse ønskede dog stadig at afhjælpe eller forbedre den økonomiske situation for de mindre velstillede i sognet, men det virkelige formål var hele tiden at styrke den økonomiske fremgang i sognet.

Sparekassen var det første folkelige initiativ i sognet, skabt i håbet om en forbedring af den økonomiske situation og af den enkelte indskyders forhold. Initiativet blev hurtigt fulgt af endnu et folkeligt initiativ, nemlig dannelsen af Bredebro Andelsmejeri i 1886.

Andelsmejerier skyder frem i 1880'erne

I Brede Sogn var landmændene ikke upåvirkede af andelsbølgen, der i 1880'erne skyllede ind over Danmark og Nordslesvig. Derfor begyndte de at tale om at omlægge produktionen fra korn til animalske produkter som smør, mælk og kød. Et omfattende kornprisfald, der skyldtes konkurrencen fra det billigt producerede korn fra især Rusland og Amerika, fremskyndede omlægningen af landbrugsproduktionen. Samtidig blev den kontinuerlige centrifuge opfundet i 1878, som ved hjælp af trækraften fra en dampmaskine skilte fløden fra mælken.

Omkostningerne til centrifuger og andet maskinel var høje, og fællesbehandling af mælken var derfor nødvendig. En måde at gå sammen om mejeridriften på var i de såkaldte fællesmejerier, hvoraf det første blev oprettet i Marslev på Fyn i 1863 og i Pøl ved Nordborg i 1865. I fællesmejerierne opkøbte ejeren eller ejerne mælken hos løst tilknyttede leverandører, fremstillede smør af mælken og solgte smøret videre. Det var altså fællesmejeriets ejerskabskreds, i nogle tilfælde kun en enkelt person, der fik den største fortjeneste. Mange landmænd valgte derfor at gå sammen i andelsmejerier, hvor sammenslutningsformen byggede på andelshavernes ligelige fordeling af investeringer og profit. Den enkelte andelshaver fik på den måde indflydelse på salget af landbrugsprodukterne og forarbejdningen af råvarerne.

Andelsformen blev en mulig løsningsmodel for landbruget, fordi landmændene ved at dele investeringerne til mejeriet ikke behøvede at vente på indskud fra andre kapitalstærke kredse. Det første andels-

mejeri i Danmark blev grundlagt i Hjedding ved Varde i 1882. Herefter fulgte en eksplosiv vækst af andelsmejerier over hele Danmark, og snart også i det preussisk beherskede Nordslesvig.⁷

Bredebro Andelsmejeri bliver til

Der findes ikke mange vidnesbyrd om tankerne og motiverne bag dannelsen af Bredebro Andelsmejeri, men oprettelsen vidner i sig selv om, at der var et behov for et mejeri i sognet, som kunne udnytte de nye og moderne stordriftsfordele. Andelsmejeriets første regnskabsfører, Anders Mikkelsen (1854–1936), så da også en styrkelse af den enkelte landmands økonomi som den væsentligste årsag til dannelsen af andelsmejeriet. I sin dagbog fra april 1886 skriver Mikkelsen: »vi [blev] enige om at bygge et Andelsmejeri. [...] Vi har ofte talt derom og forberedt det ved flere Lejligheder. Da Kreaturopdrætning nu er mindre lønnende, maa Landmanden se at faa noget ud af Mælken og det sker bedst ved Sammenarbejde af mange.«⁸

Ifølge Mikkelsen var det altså ønsket om økonomisk at forbedre mejeribruget i sognet og dermed styrke landmændenes økonomi, som var en vigtig årsag til dannelsen af Bredebro Andelsmejeri. Det drejede sig simpelthen om, hvorvidt den enkelte landmand kunne få en økonomisk gevinst ud af at danne et andelsmejeri.

At landmændene i Brede Sogn oprettede et andelsmejeri i stedet for et privatejet mejeri som f.eks. et fællesmejeri, var ifølge historikeren Hans Schultz Hansen ikke ualmindeligt i det vestlige Nordslesvig, da landmændene her aldrig rigtig nåede at starte de privatejede mejerier. Det skyldtes, at landmændene i det vestlige Nordslesvig havde tilrettelagt landbrugsproduktionen mere efter kødkvæg end malkekvæg. Da Nordslesvig efter 1864 blev en del af den tyske økonomi, fortsatte kødkvægsavlens forholdsvist uforstyrret; producenterne blev ikke ramt af de preussiske kvægsygdomsrestriktioner, som var en stor hindring for kødkvægseksporten fra Danmark. Derfor var en overgang til forædlede mælkeprodukter ikke så nødvendig i Nordslesvig som i Danmark, men indvirkninger fra kornkrisen i 1870'erne blev dog ikke fuldstændig forhindret i Nordslesvig.⁹ Udviklingen af mejeribruget var derfor lavere prioriteret i landbrugsproduktionen i Nordslesvig end i Danmark, og med de store afstande i især Nordvestslesvig blev der sjældent oprettet privatejede mejerier her. Med

andelsbølgen og nyheden om den mulige økonomiske gevinst blev sammenslutningen i andelsmejerier dog mere interessant, og problemet med de store transportafstande blev mindre væsentligt. Malkekvæg blev en ny indtægtskilde, og landmændene i Nordvestslesvig gik derfor foran i oprettelsen af andelsmejerier, mens landmændene i den østlige del af Nordslesvig oftere dannede fællesmejerier, da mejeribruget var længere fremme her og transportafstandene mindre end i de vestlige egne. Der var derfor en mere glidende overgang fra fællesmejerier til andelsmejerier i den østlige del af Nordslesvig end i den vestlige region, hvor udviklingen gik direkte fra hjemmebrug til dannelsen af andelsmejerier.¹⁰ Denne udvikling sås også i Brede Sogn, hvor man oprettede et andelsmejeri uden forinden at have haft et fællesmejeri i sognet.

At formen blev et andelsmejeri kan også skyldes, at initiativtagerne til andelsmejeriet i Brede Sogn var inspireret af forholdene i andelsmejeriet i Janderup ved Varde i Danmark. Under de forberedende møder til dannelsen af et andelsmejeri i Brede Sogn blev der nedsat et udvalg af fremtrædende gårdmænd, som skulle undersøge, hvordan man bedst muligt greb sagen an. Der var endnu ikke dannet andre andelsmejerier på egnen, som kunne bruges som forbillede for Brede Sogn, og udvalget vendte derfor blikket mod andelsmejeriet i Janderup. I for-



Bredebros Andelsmejeri blev bygget i Jernbanegade i Bredebro. Det begyndte produktionen i december 1886. Billedet viser mejeriet i 1936. Foto: Lokalhistorisk Arkiv for Bredebro Kommune.

handlingsprotokollen for Bredebro Andelsmejeri er der den 10. februar 1886 skrevet, at »Mejeriets Statutter agtes indrettede, med Forbehold af mulige Ændringer, i Overensstemmelse med Kontrakt mellem Interessenterne i Janderup Mejeri.«¹¹ Da Janderup Mejeri var et andelsmejeri, var det sandsynligvis nærliggende for landmændene i Brede Sogn, at de også dannede et andelsmejeri. De kunne have valgt at organisere sig på andre måder, som f.eks. ved at danne et aktieselskab. Denne samarbejdsform blev indført i landbruget til f.eks. svineslagtning, og andels-tanken var derfor ikke nødvendigvis den eneste måde at drive fælles produktion på eller den eneste metode, der kunne løse afsætningsproblemerne i landbruget. Valget af andelsformen viser derfor, at det ikke var ligegyldigt, hvordan en storproduktion i sognet skulle føres. Som andelshavere blev producenterne medejere af mejeriet, og de var dermed med i alle beslutninger vedrørende virksomheden, ligesom de havde gavn af driftsoverskud – men på den anden side havde de også medansvar for eventuelle driftsunderskud. Hvis de havde valgt et privatejet mejeri som et fællesmejeri, havde de blot været leverandører til fællesmejeriet, hvor de ikke nød godt af mulige overskud og ikke havde indflydelse på driften. Landmændene fik altså gennem andelsmejerierne en større personlig tilknytning og følelse af medansvar over for mejeriet end ved et privatejet mejeri, hvor de leverede råvarerne uden at tjene på det færdige produkt.

Gennem forskellige kanaler spredtes nyheden om, at man gennem fællesbehandling og overskudsdeling kunne få en langt bedre kvalitet i mælkeproduktionen og dermed få en bedre pris for mælk og smør, end man kunne, hvis hver enkelt gård selv producerede til eget behov og lidt til købmanden i købstaden. Landmændene håbede mest af alt på eget økonomisk udbytte af deres mælkeproduktion, men de satse- de også på, at oprettelsen af et andelsmejeri i lokalsamfundet ville skabe arbejdspladser og økonomisk vækst i sognet. Derudover blev andelsformen valgt i stedet for det privatejede mejeri som en model, der sikrede de lokale leverandører – d.v.s. især gårdmændene – magten. Det var altså økonomien, der var det afgørende incitament.

Konflikter og kompromis

I månederne efter stiftelsen af sparekassen og andelsmejeriet i sognet var der meget, der skulle gøres. Indtil 1918 kørte bestyrelsesmedlemmerne i Brede Sogns Spare- og Laanekasse virksomheden fra deres

private hjem. Bredebro Andelsmejeri skulle derimod først bygges. Derefter skulle der laves vedtægter, udliciteres mælkekørselsruter, fastsættes priser og meget mere. Dette gik ikke altid stille for sig. Især fastlæggelsen af mælkekørselsruter førte ofte til konflikter mellem andelshaverne i mejeriet. I 1895 opstod der uenighed om, hvordan mælkekørselsruterne fra yderområdet Sølsted skulle lægges. Samtlige andelshavere fra Sølsted skrev i december 1895 et brev til bestyrelsen i Bredebro Andelsmejeri, hvori de beklagede, at de lå sidst på mælkekuskenes kørselsruter. Den skummetmælk, de fik retur fra mejeriet, havde været ude i solen hele dagen. De krævede derfor kørselsruterne ændret: »Da vor Wogn stadig er enten sidst eller næstsidst, anmoder vi om at samtlige Wogne skifte Tiden hver Maaned, da vi med Rette antager at de sidste Wogne faar den ringeste Mælk tilbage. [...] Vi beder derfor høfligst Meieribestyrelsen at prøve vort Andragende og virke saa til, at tilse en, efter vor Mening nødvendig Forbedring, og i dette Øiemed at forelægge Generalforsamlingen samme til videre drøftelse.«¹²

Brevet blev aldrig nævnt i de efterfølgende referater fra bestyrelsesmøder eller generalforsamlinger. Sandsynligvis blev problemerne klarret uden for protokol. Mælkekørselsruterne kunne umuligt tilfredsstille alle. Der måtte indgås kompromisser, og der ville altid være tabere i dette spil. Det blev derfor ofte andelshaverne i mejeriets yderområder, der måtte betale prisen. Og da det samtidig var folk fra sognets største byer, der sad i bestyrelsen i Bredebro Andelsmejeri, var det svært for yderområderne at blive hørt. De områder i sognet, der ikke havde en repræsentant i mejeribestyrelsen, var derfor ikke så loyale over for mejeriet i Bredebro. I hvert fald valgte alle medlemmer fra byen Visby i nabosognet to år efter dannelsen af Bredebro Andelsmejeri at træde ud for at danne deres eget mejeri. Også medlemmerne fra byen Ellum i et andet nabosogn valgte i 1892 at træde ud af mejeriet i Bredebro og i stedet tilslutte sig mejeriet i nabosognet Løgumkloster.¹³ I begge tilfælde var det sandsynligvis afstanden til mejeriet, der var årsag til splittelsen. Det var altså praktiske foranstaltninger, der førte til disse uenigheder.

Økonomisk uafhængighed til storborgerskabet

I de sjællandske gårdmænds sparekasseinstitutioner fandtes ifølge historikeren Fridlev Skrubbeltang et klart modsætningsforhold til

storborgerskabets købstadssparekasser. Vilkkårene for at låne penge i købstadssparekasserne var for ringe for gårdmændene, og derfor dannede de deres egne sparekasser.¹⁴ Noget kunne tyde på, at gårdmændene brugte dannelsen af landbosparekasser som et middel i deres frigørelsesproces fra købstæderne, proprietærerne, storborgerskabet og andre traditionelle modsætningsgrupper i samfundet.¹⁵ Kildematerialet fra dannelsen af sparekassen i Brede Sogn afslører ikke umiddelbart et sådant modsætningsforhold, men det virker ikke usandsynligt, at der har været en by-land modsætning mellem byborgerskabet og landboerne, også i Brede Sogn.

Modsætningsforholdet mellem by og land havde i Danmark til en vis grad baggrund i politiske stridigheder mellem partierne Højre og Venstre. Højre havde ikke flertal i Folketinget, men sad alligevel på regeringsmagten 1875–1894 med J.B.S. Estrup i spidsen. Venstre forsøgte konsekvent at sylte behandlingen af regeringens lovforslag gennem den såkaldte visnepolitik. Estrup-regeringens modtræk var at indføre provisoriske finanslove for at få partiets politik gennemført. Dette førte til stærke protester, ja, næsten oprør landet over, især blandt de mange gårdmænd, der støttede Venstre. På grund af disse politiske stridigheder var der i nogle områder store spændinger mellem det agrare storborgerskab af godsejere, der støttede Højre, og gårdmændene, der støttede Venstre. Dette førte til et forstærket ønske hos gårdmændene om at frigøre sig fra de store jordbesiddere i storborgerskabet, og denne økonomiske uafhængighed kunne de bl.a. opnå gennem sparekasserne og andelsmejerierne. For at gårdmændene kunne få den bedste pris for mælken eller opnå lån og kredit på retfærdige vilkår måtte gårdmændene oprette deres egne mejerier og sparekasser.¹⁶

I de områder hvor storborgerskabet ikke havde så stor indflydelse, var forbindelsen mellem Venstre og andelsorganiseringen mindre tydelig, ligesom behovet for økonomisk uafhængighed fra storborgerskabet var mindre relevant. Storborgerskabet havde ikke en afgørende indflydelse i Brede Sogn, og Venstre-ideologien spillede derfor ikke nogen stor rolle ved oprettelsen af Brede Sogns Spare- og Laanekasse og Bredebro Andelsmejeri. Samtidig havde det politiske spil mellem Højre og Venstre ikke den samme betydning i Nordslesvig som i Danmark. De nordslesvigske landmænd var efter indlemmelsen i Preussen i 1864 blevet mere fremmede over for den politiske udvikling i Danmark. I stedet betød den regionale politiske udvikling i

Nordslesvig, som var præget af nationalpolitiske kræfter, mere for de nordslesvigske landmænd, og det kan have påvirket stemningen og samarbejdet mellem indskyderne i sparekassen og andelshaverne i mejeriet. Alt tyder dog på, at der i både sparekassen og andelsmejeriet var plads til alle parter, uanset politisk tilhørsforhold, når bare de kunne bidrage med kapital til sparekassen og køer til mælkeproduktionen og i øvrigt indordne sig under de gældende regler.

Spændinger mellem dansk og tysk

Indlemmelsen i Preussen skabte nogle nationalpolitiske og ideologiske spændinger i Nordslesvig, som man ikke kendte til i Danmark. I Nordslesvig var der en tendens til, at byborgerskabet og embedsmændene var tilhængere af en slesvig-holstensk politik, der accepterede den tyske dominans, mens den jævne gårdmand var med i den fremspirende danske bevægelse.¹⁷ I Nordslesvig var den nationalpolitiske dagsorden altså med til at påvirke stemningen i regionen, og dette havde også indflydelse på sparekassen og andelsmejeriet i Brede Sogn.

I 1880'erne og 1890'erne skærpede de tyske myndigheder deres germaniseringspolitik i Nordslesvig. Der blev blandt andet indført tysk undervisningssprog i folkeskolen i Nordslesvig i 1888, ligesom myndighederne forsøgte at erhverve jord fra dansksindede landmænd til den tysksindede befolkning. De tyske myndigheder håbede at fremskynde fortyskningen af den nordslesvigske landsdel og dens befolkning. Myndighedernes forsøg på at erhverve jord fra dansksindede landmænd gjorde det klart for gårdmændene, at de havde en vigtig rolle i samfundet. De besad omkring 60 procent af jorden og havde derfor stor økonomisk magt. Dannelsen af sparekasser og andelsmejerier blev anset for at være vigtige aktiver i kampen mod fortyskningen. På den anden side var myndighederne bevidste om dette, og de forsøgte derfor at opnå kontrol med sparekasserne og andelsmejerierne. Det gjorde de blandt andet ved at stille krav om, at gårdmændene ved oprettelse af foreninger, herunder sparekasser og andelsmejerier, skulle indhente de tyske myndigheders accept af foreningernes vedtægter og sammensætningen af bestyrelsesmedlemmer. På den måde kunne myndighederne spærre for åbenlyst dansksindede gårdmænd.¹⁸

I Bredebro Andelsmejeri og i Brede Sogns Spare- og Laanekasse

forsøgte medlemmerne at undgå at komme i myndighedernes søgelys ved at nedsætte bestyrelser, som med al sandsynlighed ville blive godkendt.¹⁹ Denne strategi var måske endda en årsag til, at den tysksindede Johann Todsen (1826–1902) fra Aaspe i Brede Sogn havde en fremtrædende rolle i både sparekassen og andelsmejeriet i sognet, hvor han var én af initiativtagerne til andelsmejeriet og medlem af bestyrelsen i sparekassen.

De tyske myndigheder optrappede fortyskningspolitikken i 1890'erne, den såkaldte Köllerpolitik, der bl.a. medførte, at der blev foretaget adskillige udvisninger fra Nordslesvig. Dette var en stor trussel for medlemsressourcerne i sparekasserne og andelsmejerierne, fordi myndighederne kunne udvise gårdmændenes tjenestefolk, som i mange tilfælde kom fra Danmark. Udvisningerne blev brugt som et afskrækkelsesmiddel over for gårdmænd, der var aktive i den danske sag.²⁰ Også Bredebro Andelsmejeri blev berørt af dette, da mejeriets første regnskabsfører Anders Mikkelsen efter mange års aktivitet for den danske sag i sognet valgte at sælge slægtsgården i 1909 og flytte hele familien til Gentofte ved København. Han var indtil 1909 blevet overvåget og gentagne gange chikaneret af de tyske myndigheder.²¹

Det er vanskeligt at vurdere, hvilken betydning den tysk-danske konflikt havde for dannelsen af Brede Sogns Spare- og Laanekasse og Bredebro Andelsmejeri, da sådanne konflikter sjældent fremtræder konkret i kildematerialet. I nogle tilfælde skinner det alligevel igennem. Et eksempel sås ved et skænderi i 1890'erne mellem den dansk-sindede regnskabsfører i andelsmejeriet, Anders Mikkelsen, og det tysksindede bestyrelsesmedlem i mejeriet, Johann Todsen. Mikkelsen blev vred på Todsen, da denne udtalte sig på tysk. Det førte ifølge den senere sognepræst Jens Holdt til, at »Gemytterne kom i Kog. Man talte i Munden paa hinanden og var nær ved at komme i Haandgemæng«. ²² Om der her virkelig var tale om nationale uoverensstemmelser blandt bestyrelsesmedlemmerne i andelsmejeriet er usikkert. Det kunne også være et privat opgør mellem Mikkelsen og Todsen. Det nationale billede i Brede Sogn bliver af andenlæreren Niels Peter Olsen i 1880'erne beskrevet således: »Som overalt i Nordslesvigs Sogne var ogsaa i Bredebro Befolkningen overvejende dansksindet; men der fandtes naturligvis en Del Hjemmetyskere og enkelte indvandrede Tyskere. [...] Hvad der forundrede mig noget, var det fredelige Forhold, der bestod mellem Danske og Tyske. [...] I Bredebro mærkede man i det daglige Liv meget lidt til Nationalitetskampen.

Danske som Hjemmetyskere var af samme sindige, fredsommelige Temperament. Der fandt venskabeligt Samkvem Sted mellem Folk med udpræget forskelligt nationalt Sindelag.«²³

Ifølge læreren i Bredebro var der i dagligdagen i Brede Sogn et fredeligt forhold mellem dansksindede og tysksindede beboere, og dette afspejledes også i Brede Sogns Spare- og Laanekasse og Bredebro Andelsmejeri, hvor medlemslisterne ellers viser, at medlemmerne i sparekassen og andelsmejeriet var danske så vel som tyske.²⁴

Der var altså både eksempler på national ro og uro i slutningen af 1800-tallet i Brede Sogn. Alligevel så det ud til, at ledere og menige medlemmer i sparekassen og andelsmejeriet kunne samarbejde på trods af mulige nationale modsætninger.

Højskolens betydning

Højskolen var en central, national oplysningsvirksomhed, som byggede på præsten, politikeren og samfundsdebattøren N.F.S. Grundtvigs tanker om nødvendigheden af den tidligere landalmues og navnlig af gårdmændenes personlige dannelse samt deres udvikling som samfundsbevidste og ansvarlige medborgere. Landbrugshistorikeren Claus Bjørn mente, at den ændrede selvforståelse blandt gårdmændene havde en stor betydning for andelsbevægelsens fremvækst. Han mente, at højskolerne bidrog til at skabe en åndelig modenhed, der muliggjorde en hurtig og positiv accept af den nye organisationsform, andelsformen, hvor solidaritet og foreningssamarbejde var i højsædet.²⁵

Det kan være vanskeligt at afgøre, hvorvidt højskolen havde indflydelse på andelsmejeriet og sparekassen i Bredebro, da det ikke vides, om bestyrelsesmedlemmerne i foreningerne havde været på højskole eller ej. I Nordslesvig var det forholdsvis få, der havde været på højskole. Hans Schultz Hansen skønner, at omkring 5000 nordslesvigere i perioden 1864 til 1914 var på højskole. Dette var få i forhold til den danske gårdmandsklasse.²⁶ En årsag til dette kunne være, at der hos især den ældre del af gårdmandsklassen i Nordslesvig var en forholdsvis stor skepsis overfor det danske parti Venstre, hvis dagsorden var meget lig den grundtvigske tankegang. Det var sandsynligvis denne ældre del af gårdmandsklassen, der skulle finansiere eventuelle højskoleophold for deres sønner. Og hvis den grundtvigske tankegang lå dem fjernt, var den økonomiske støtte fra hjemmet nok

sværere at få. Ydermere var det som oftest kun børn af de større gårdmænd, der havde råd til at tage på højskole. For at afhjælpe dette stiftedes i 1892 *Den Nordslesvigske Skoleforening* med det formål at give mindrebemidlede personer støtte til skoleophold i Danmark.²⁷

I Brede Sogn vakte germaniseringspolitikken harme. Særligt den tysksprogede undervisning gav anledning til modstand. Som andenlæreren Niels Peter Olsen beskrev det: »Den umiddelbare Følge blev da ogsaa, at naar Børnene ikke maatte lære Dansk i Skolen, saa var der ingen anden Udvej end at sende de unge senere paa Efterskoler og Højskoler Nord for Grænsen.«²⁸

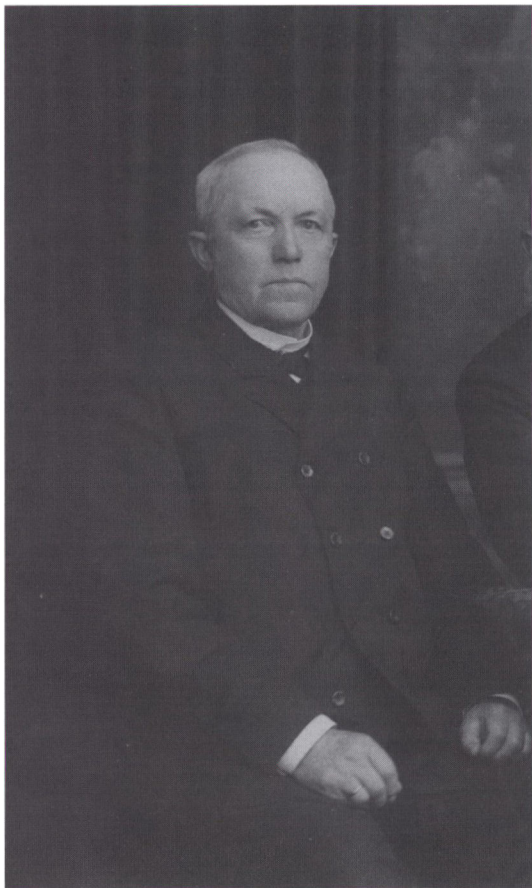
Forbindelsen til Danmark blev ifølge Olsen forstærket gennem højskolen, men han nævner også, at kun ganske få fra sognet havde været på højskole, og »...noget videre Udbytte af Højskoleopholdet mærkede man ikke.«²⁹

Højskolens betydning for bevidstgørelsen af den nordslesvigske ungdom om både danske nationale værdier men også om landbrugsfaglige emner, som f.eks. andelstanken, blev altså kun udbredt blandt forholdsvis få i sognet. Det er derfor vanskeligt at vurdere, hvorvidt der var en fælles bevidsthed i højskolens ånd, eller om andre faktorer var skyld i, at det netop var den demokratiske andelstanke, der blev valgt som organisationsform i andelsmejeriet og den lignende samarbejdsform i sparekassen. Derfor kan højskolens direkte betydning for dannelserne af andelsmejeriet og sparekassen synes usikker. Derimod kan den have haft en mere indirekte betydning, idet højskolen sammen med aviser og tidsskrifter medvirkede til en bredere offentlig debat, hvorved især gårdmandsklassens fælles idealer, værdier og holdninger blev tydeliggjort.

En lokal gårdmandselite

Personkredsen, der udgjorde kernen i dannelsen af henholdsvis Brede Sogns Spare- og Laanekasse og Bredebro Andelsmejeri, bestod overvejende af de samme personer. Gårdmændene Johann Todsén fra Aaspe og Andreas Hansen (1847–1929) fra Svanstrup var de mest fremtrædende her, da de begge var aktive initiativtagere til både sparekassen i 1875 og andelsmejeriet i 1886. Der vides ikke meget om Todsén, eftersom han stort set ikke nævnes i sognelitteraturen. En årsag til dette kunne være, at han var åbenlyst tysksindet, og derfor var han måske ikke så vellidt i sognet. Vi ved til gengæld lidt mere om An-

Andreas Hansen, Svannestrup, (1847–1929) var både forretningsfører i Brede Sogns Spare- og Laanekasse og den første formand for Bredebro Andelsmejeri. Foto: Lokalhistorisk Arkiv for Bredebro Kommune.



Andreas Hansen, der var forretningsfører for sparekassen og andelsmejeriets første formand. Han bliver af den samtidige kommuneforstander Hans Christensen Hansen fremhævet som en god og respekteret mand i sognet.³⁰ Kendetegnende for den centrale personkreds i både Brede Sogns Spare- og Laanekasse og Bredebro Andelsmejeri var, at personerne mestendels var del af den lokale veletablerede gårdmandselite og tilhørte den mere velstående del af gårdmandsklassen i sognet. Som Hans Christensen Hansen beskrev det: »Af ansete Mænd i selve Sognet har der i de forgangne Aar været adskillige. [...] Nogen betydning udover selve Sognet er der dog ingen af dem der har havt. Nu var det jo saadan at Anseelsen i Sognet i Reglen var

meget afhængig af vedkommendes Gaards eller Pengepungs Størrelse, det er maaske saadan endnu. Der findes dog ogsaa Undtagelser fra Reglen.«³¹

Det var derfor ikke tilfældigt, at tre personer i den otte mand store initiativtagerkreds til Bredebro Andelsmejeri havde flest indtegnede køer i mejeriet, nemlig 12 køer hver. De øvrige initiativtagere havde alle mellem 4 og 10 køer, hvoraf læreren G.C. Tønder indskrev 4 køer. Det var de personer i sognet med flest køer, der både tog initiativ til dannelsen af Bredebro Andelsmejeri, og som efter dannelsen dominerede i bestyrelsen. Personkredsen omkring sparekassen var ligeledes sammensat efter hovedsageligt de bedrestillede gårdmænd i sognet.

I både sparekassen og andelsmejeriet i Brede Sogn var det altså de forholdsvis pengestærke gårdmænd, der både tog initiativet og indtog pladserne i de første bestyrelser. Den lokale gårdmandselites økonomiske formåen betød, at de havde bedre tid og overskud til det frivillige arbejde i foreninger end de mindre velstillede. Desuden var tiltroen til en person med styr på privatøkonomien også højere, når det gjaldt ansvaret for foreningernes forholdsvis store investeringer.

Det var dog ikke kun pengene, der var af betydning for en mands centrale placering i foreningerne. Det var tydeligt, at der især gårdmandsklassen opstod en bestyrelsesvant gruppe af personer, der allerede havde organisatorisk erfaring. Denne erfaring havde de fået fra deltagelse i andre foreningers bestyrelser, fra politik eller fra poster som kirkeældste og lignende. Denne ledelseserfaring var vigtig, fordi den var afgørende for foreningsmedlemmernes støtte. Et foretagende, de havde skudt så mange penge i, skulle ledes så godt som muligt. Det var derfor ikke tilfældigt, at der var personsammenfald mellem initiativtagere og bestyrelsesmedlemmer i Brede Sogns Spare- og Laanekasse og Bredebro Andelsmejeri. Det var heller ikke tilfældigt, at den første formand for sparekassen blev Andreas Beyer (1834-1920) fra Harres. Han var en fremtrædende person i sognets offentlige liv. Udover posten i sparekassen var han aktiv i flere offentlige embeder. Han var bl.a. kirkeældste og formand for sognets fattigvæsen, og fra 1889 blev han desuden formand for Bredebro Andelsmejeri. Overalt i samfundet så man disse initiativrige gårdmænd gøre deres indflydelse gældende i sognerådet, afholdsforeningen, fattigvæsenet, men altså også i sparekasserne og andelsmejerierne.

Andre personlige egenskaber kunne også spille ind, når bestyrelsesmedlemmer skulle vælges. I Bredebro Andelsmejeri var en af ini-

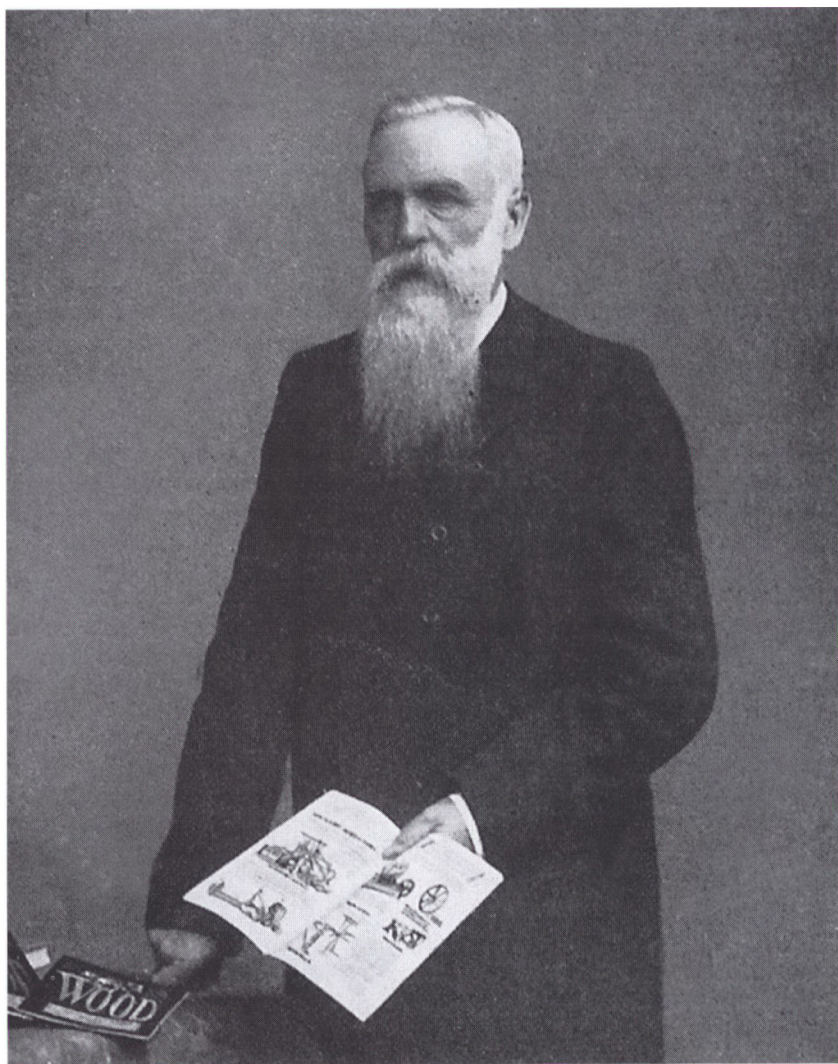
Andreas Beyer (1834–1920) fra Harres var Brede Sogns Spare- og Laanekasses første formand og i 1889 tillige formand for Bredebro Andelsmejeri. Beyer var en anerkendt person i sognets offentlige liv. Foto: Lokalthistorisk Arkiv for Bredebro Kommune.



tiativtagerne den lokale maskinhandler Jens Peter Petersen (1840–1918) fra Bredebro. Han havde sandsynligvis et godt kendskab til mejerimaskiner og spillede sikkert en central rolle, når der skulle købes udstyr. Sådanne egenskaber efterlader sig sjældent spor i kilderne, og det er derfor vanskeligt at pege på de helt konkrete årsager til, at nogle personer var mere fremtrædende end andre.

Lokale forhold kunne også have indflydelse på, hvem der kom til at præge foreningslivet i Brede Sogn. Det kunne for eksempel spille en rolle, hvilket forhold den pågældende gårdmand havde til den tyske statsmagt. Bredebro Andelsmejeris første regnskabsfører Anders Mikkelsen var optant, d.v.s. dansk statsborger i Nordslesvig. I nogles øjne var det en kvalifikation i sig selv, men det kunne også skabe problemer. Mikkelsen besad en ledende post i mejeriet, og hvis han kom på dårlig fod med de tyske myndigheder, kunne det smitte af på myndighedernes velvilje overfor andelsmejeriet.

Et andet bemærkelsesværdigt træk var også, at der var mange ind-



En anden fremtrædende personlighed i sognet var forretningsmanden Jens Peter Petersen (1840–1918) fra Bredebro. Petersen var én af sognets mest driftige mænd; han ejede en stor entreprenørvirksomhed og maskinhandel. Han blev sandsynligvis taget med på råd ved investeringer og indkøb til foreningerne. Foto: Lokalhistorisk Arkiv for Bredebro Kommune.

byrdes familie- og vennerelationer mellem bestyrelsen i sparekassen og andelsmejeriet. Venskaberne blev knyttet gennem lokalsamfundet og de foreninger, man deltog i. Samtidig blev familierne yderligere

bundet sammen af de mange giftermål, der blev indgået på kryds og tværs. Da det var denne gruppe af mennesker, der også udgjorde rekrutteringsgrundlaget i sparekassen og andelsmejeriet, var mange bestyrelsesmedlemmer nært beslægtede. I Bredebro Andelsmejeri var der blandt den otte mand store initiativtagerkreds to initiativtagere, der var halvbrødre, mens der var to tilfælde af svogerskab. I sparekassens initiativtagerkreds var der ligeledes to tilfælde af svogerskab. Personerne i andelsmejeriets og sparekassens inderkredse var altså ofte i familie med hinanden.

I Brede Sogn var det en lille gruppe af velhavende og organisationsvante gårdmænd, der var drivkraften bag dannelserne af sparekassen og andelsmejeriet. Dette gjaldt ikke kun i disse foreninger, for den samme lokale gårdmandselite stod også bag en række andre kollektive initiativer og folkelige bevægelser i sognet. Overalt i lokalsamfundet gjorde de deres indflydelse gældende og opnåede derved den respekt, der igen gjorde dem til det naturlige valg til bestyrelsen i andelsmejeriet og sparekassen. Det var en gårdmandselite, der sammen udviklede ideer og stod sammen om gennemførelsen af dem.

Husmænd mod gårdmænd?

Det var hovedsageligt gårdmandsklassen, der sad på bestyrelsesposterne i andelsmejeriet og sparekassen, mens sognets husmænd, landarbejdere og mindre jordbesiddere som oftest var almindelige andelshavere i mejeriet og almindelige kunder i sparekassen. Betød dette modsætningsforhold, at der sås konflikter mellem medlemmerne om magtfordelingen i mejeriet eller sparekassen?

Ofte imødekom andelsmejeriet et fælles behov hos både gårdmænd og husmænd om at få størst mulig økonomisk gevinst ud af mælkeproduktionen. Derfor var andelsmejerierne sandsynligvis en betydelig hjælp for mange husmænd og mindre jordbesiddere. Med denne hjælp kunne de klare sig igennem landbrugets krise i anden halvdel af 1800-tallet. For nogle husmænd har det måske ligefrem været afgørende for, om de kunne leve af deres landbrug eller ej. Mange husmænd fik tillige et nødvendigt økonomisk tilskud ved at arbejde som mælkekuske for det lokale mejeri. Husmændene fik også fordele ved dannelsen af sparekassen i sognet, da sparekassen medvirkede til lokal økonomisk vækst, der skabte fremgang for erhvervslivet og nye arbejdspladser. Sparekassens sociale målsætning om at yde hjælp til



Anders Mikkelsen (1854–1936) fra Bredebro var den første regnskabsfører i Bredebro Andelsmejeri og blev tillige sparekassens administrator i 1906–08. Han var dansk statsborger, optant, hvilket satte ham i et modsætningsforhold til de tyske myndigheder. I 1909 solgte han slægtsgården i Bredebro og flyttede med familien til Gentofte ved København. Her tog han navneforandring til Anders Mikkelsen Varby. Foto: Lokalthistorisk Arkiv for Bredebro Kommune.

sognets mindrebemidlede har øjensynlig også gavnet husmændene i svære tider.

Kildematerialet fra Brede Sogns Spare- og Laanekasse og Bredebro Andelsmejeri afslører ikke konflikter mellem medlemmer med forskellig social og økonomisk baggrund. Husmændene var som oftest ikke repræsenteret i sparekassernes eller mejeriernes bestyrelser, hvilket sandsynligvis skyldtes, at meget få husmænd havde tid til at gå ind i et organisatorisk arbejde. Mange husmænd arbejdede for lokalområdets større gårdmænd med datidens tolvtimers arbejdsdage, hvorefter husmændene skulle passe deres egen jord og besætning. Husmændene havde typisk heller ikke den organisatoriske erfaring, som bestyrelsesarbejdet i foreningerne krævede, og det var ofte vigtigere for den enkelte husmand at få valgt en repræsentant, der kunne varetage lokalområdets interesser, f.eks. med hensyn til mælkekørselsruter, end at have en husmand der repræsenterede alle småbrug i andelsmejeriets medlemskreds. Der kan have forekommet spændinger mellem husmænd og gårdmænd nogle steder i landet, men meget lidt tyder på, at det har hindret det praktiske samarbejde i sparekassen eller mejeriet i Brede Sogn.

Et holdningsfællesskab blandt gårdmændene

Den danske landbrugsstruktur, der var blevet skabt efter landboreformerne op gennem 1800-tallet, var forholdsvis homogen med en stor gruppe af middelstore brug drevet af gårdmænd. Disse gårdmænd udviklede i løbet af 1800-tallet i vid udstrækning fælles værdier, mål og holdninger.³² Efterhånden som gårdmændene blev mere og mere bevidste om deres egne muligheder i det danske samfund og løsrev sig fra det tidligere afhængighedsforhold til storborgerskabet, trådte dette holdningsfællesskab tydeligere frem. Fordi gårdmændene på mange områder havde et fælles værdisæt, kunne de finde sammen om det praktiske arbejde med smør- og mælkeproduktionen og den lokale kapitalopsparing. Holdningsfællesskabet sikrede, at gårdmændene trak i samme retning i andelsmejeriet og sparekassen og var samtidig med til at nedtone de konflikter, der uvægerligt opstod.

Nogle steder blev dette holdningsfællesskab til som resultat af modstanden mod storborgerskabets indflydelse på det danske landbrug. Dette modsætningsforhold til storborgerskabet fik gårdmændene til at stå sammen og øgede trangen til økonomisk selvstændighed. Nogle steder var sparekasserne og andelsbevægelsen udtryk for denne trang. I Brede Sogn blev holdningsfællesskabet lige så meget skabt af, at gårdmændene stod sammen mod en anden udefrakommende modstander – nemlig de tyske myndigheder. Blandt sognets beboere styrkede de mange familie- og vennerelationer også sammenholdet i sognet.

Ønsket om økonomisk gevinst samt fælles værdier og holdninger blandt gårdmændene var dog ikke nok til at danne andelsmejerier og sparekasser. Det var også nødvendigt, at der i det pågældende område var enten en stærk lederfigur eller en initiativrig kreds af personer, der satte organiseringen i gang. I Brede Sogn var det en lille gårdmandselite; gårdmænd der tilhørte den økonomisk bedrestillede del af landbruget. De havde overskuddet til at indgå i det frivillige arbejde, samtidig med at de havde værdifuld organisatorisk erfaring fra bestyrelsesarbejde i sognets øvrige foreninger og offentlige embeder. Kredsen af initiativrige personer i Brede Sogn havde derfor i perioden 1870 til 1900 en afgørende betydning. Alene kunne enkeltpersonerne ikke gøre så meget, men ved samarbejde var der grobund for initiativerne til en sparekasse og et andelsmejeri. Derfor blomstrede de folkelige initiativer op i netop denne periode.



Sparekassen holdt indtil 1918 til i Storegade 22 i centrum af Bredebro. Dette år fik sparekassen fod under eget bord i en ny bygning. Nutidigt foto af sparekassens første adresse. Lokallhistorisk Arkiv for Bredebro Kommune.

Som ringe i vandet ...

Dannelsen af sparekassen og andelsmejeriet i Brede Sogn blev begyndelsen på en periode, hvor der blev oprettet flere foreninger på folkets initiativ i sognet. I 1893 blev afholdsforeningen Good Templar Logen oprettet, i 1907 åbnede det nybyggede forsamlingshus dørene for sognets borgere, og Bredebro Idrætsforening blev grundlagt i 1921. Disse foreningsdannelser er sandsynligvis kun et lille udpluk af den egentlige udvikling, men de giver et billede af det boom, der skete i slutningen af 1800-tallet og begyndelsen af 1900-tallet i udviklingen af de folkelige initiativer. En årsag til dette boom kunne være, at befolkningen var blevet mere foreningsvante end tidligere. Foreningernes organisationsform samt medlemmernes øvelse i bestyrelsesarbejde medførte, at foreningslivet blev udbredt med mange tråde, som til sidst gav en samlet helhed.³³

Flere af initiativtagerne og bestyrelsesmedlemmerne i sparekassen og andelsmejeriet i Brede Sogn brugte deres organisationserfaring i andre sammenhænge. For eksempel var initiativtageren til Bredebro

Andelsmejeri, Peter Winther (1868–1922) fra Borg, også aktiv ved dannelsen af Brede Sogns Forsamlingshus i 1930, og det samme var bestyrelsesmedlemmet i sparekassen Bende N. Bennedsen (1830–1908) fra Harres. Samtidig var efterkommere efter inderkredsene i sparekassen og andelsmejeriet aktive i sognets nye foreningsdannelser. De havde sandsynligvis hørt om bestyrelsesarbejdet hjemmefra. I Brede var Henrik S. Clausen (født 1875), der var nevø til den meget aktive Claus M. Clausen (1835–1918) fra Abterp, andelshaver og organisatorisk aktiv i forsamlingshuset. Det samme var Nis Bennedsen (1878–1931), som var søn af administratoren i sparekassen, Bende N. Bennedsen. Initiativtageren til forsamlingshuset i Brede, Jens Nagel, var også en efterkommer efter et tidligere aktivt medlem af sognets sparekassebestyrelse, nemlig Andreas L. Wullf. Der sås altså en tendens til, at allerede aktive personer i sognets offentlige liv eller efterkommere heraf fik bestyrelsesposter i de nye foreningsdannelser. De var enten blevet så øvede i det organisatoriske arbejde, at de var gode kandidater til ledelsesposter i de nye foreningsdannelser, eller de havde opnået organisationserfaring ved at betragte deres fædres eller andre familiemedlemmers deltagelse i det aktive foreningsliv. Derved blev efterkommerne også en vigtig organisatorisk ressource i sognets foreningsdannelser og offentlige liv.

Sparekassen og andelsmejeriet satte noget i gang i Brede Sogn. Den jævne befolkning oprettede flere og flere foreninger. Et rent net af foreninger blev dannet. Som overalt i Nordslesvig og Danmark blev befolkningen i Brede Sogn aktivt deltagende på næsten alle områder af det offentlige liv. Tidligere havde den jævne bonde været underlagt herremanden, men efter Grundlovens indførelse med demokrati og forsamlingsfrihed fik især gårdmændene mulighed for at spille en aktiv rolle i samfundet. Sparekassen og andelsmejeriet var et vigtigt bidrag til sognenes omformning til det moderne samfund.

Artiklen er en revideret og forkortet udgave af forfatterens guldmedaljeafhandling fra Århus Universitet 2003. En kopi af afhandlingen i dens fulde længde befinder sig på Landsarkivet for Sønderjylland samt på Lokalhistorisk Arkiv for Bredebro Kommune.

LITTERATUR- OG KILDEHENVISNINGER

- Bager, Torben: En bestemmelse af andelsbevægelsen som kooperationstype, samt en analyse af den danske andelsbevægelses historiske udvikling og fremtidsmuligheder. København 1976.
- Bager, Torben: Andelsorganisering – en analyse af danske andelsorganisationers udviklingsproces. Esbjerg 1992.
- Bjørn, Claus (red.): Dansk mejeribrug 1882–2000. Odense 1982.
- Bonderup, Gerda m.fl.: National udvikling og borgerliggørelse – Hovedlinier i Gottlieb Japens forfatterskab. I: Historie, Ny række XIII, 1979–81.
- Busck, Steen m.fl.: Danmarks historie i grundtræk. Aarhus 2000.
- Clausen, Claus M.: Sparekassen Bredebro – 100 år – 1875–1975. Tønder 1975.
- Clemmensen, Niels: Sparekassebevægelsen i Danmark 1810–1914. København 1985.
- Hansen, Hans Schultz: Det nordslesvigske landbrug og den danske bevægelse 1880–1914. Aabenraa 1985.
- Hansen, Hans Schultz: Det sønderjyske landbrugs historie – 1830–1993. Aabenraa 1994.
- Japsen, Gottlieb: De nordslesvigske sparekassers historie. Aabenraa 1970.
- Holdt, Jens: En optantskæbne. I: Sønderjysk Månedsskrift 1953.
- Holdt, Jens: Et vestslesvigsk pengeinstitut. I: Sønderjysk Månedsskrift 1956, s. 49–56.
- Lorentzen, Hans: Andelsmejeriet Bredebro gennem 50 år – 1886–1936. Tønder 1936.
- Olsen, Jens Peter: Landsbydreng og Lærer i Nordslesvig i Tiden fra 1864 til Sprogforordningen af 1888. I: Sønderjysk Månedsskrift 1956. Udgivet ved Jens Iversen.
- Skrubbeltrang, Fridlev: Den sjællandske Bondestands Sparekasse 1856–1958. København 1959.
- Sørensen, H.E.: Bredebro gennem 75 år. Skærbæk 1979.
- Periodika*
- Trap, J.P.: Tønder Amt. Bind X/2, 5. udgave. København 1966.
- Trap, J.P.: Hertugdømmet Slesvig. Bind I og II, reprografisk genudgivet og forlagt af selskabet for udgivelse af kilder til dansk historie. København 1975.
- Rigsarkivet (RA)*
- Privatarkiv nr. 5286: H.V. Clausen. F: Statistiske oplysninger om de nationale forhold i Nordslesvig, pk. 27–33.
- Landsarkivet for Sønderjylland (LA)*
- Privatarkiv nr. A 517: Anders Mikael Mikelsens private optegnelser.
- Landrådsarkiver for Tønder Amt, pk. 187: Medlemsfortegnelse for Vælgerforeningen.
- Foreningsarkiver nr. 2/8: Sprogforeningen: Medlemslister 1883–1919.
- Lokalhistorisk Arkiv for Bredebro Kommune (LABK)*
- Nr. A 25: Hansen, H.C., »Gamle Minder«, u.å.
- Nr. A 282/8: Knud Nielsen: »Om Sparekasserne i Bredebro Kommune«, u.å.
- Nr. A 467/16–1+16–2: Jens Holdt: »Historiske Optegnelser om Brede Sogn 1+2«, u.å.
- Nr. A 504/1: »Bredebro Mejeris Forhandlingsprotokol 1886–1935«, 1935
- Arkivalier ventligst udlånt af Sparekassen Bredebro*
- Forhandlingsprotokol for Brede Sogns Spare- og Laanekasse – 1876–1910.
- Forhandlingsprotokol for Brede Sogns Spare- og Laanekasse – 1910–1969.
- NOTER
1. Japsen, 1970, s. 13ff, 30, 40f, 54, 69; Clemmensen 1985, s. 7, 11ff, 22f, 28ff.
 2. Læs mere om Løjt Sogns Sparekasse i tidsskriftet *Det Gamle Løjt*, 2004. Der må alligevel have været et behov for en sparekasse i Løjt Sogn, for i 1851 gik en kreds af fremtrædende gårdmænd i sognet sammen og dannede på ny en sparekasse her. Altså var det nu sognets ledende gårdmænd, der stod bag sparekassen, og ikke præstestanden som ved den tidlige sparekassedannelse.
 3. LABK: Knud Nielsen: »Om Sparekas-

- serne i Bredebro Kommune«, u.å., s. 39.
4. Forhandlingsprotokol for Brede Sogns Spare- og Laanekasse - 1876-1910: »Oplæst Beretning over Sparekassens 20 Aars Jubilæumsfest i Bredebro den 28. Feb. 1895«.
 5. Forhandlingsprotokol for Brede Sogns Spare- og Laanekasse - 1876-1910.
 6. Forhandlingsprotokol for Brede Sogns Spare- og Laanekasse 1876-1910, vedtægternes § 15; Forhandlingsprotokol for Brede Sogns Spare- og Laanekasse 1910-1969 - tilbageblik på sparekassens oprettelsestidspunkt.
 7. Afsnittet bygger på Bager 1976, s. 21f., 31f., 53f.; Bjørn 1982, s. 25-27, 39-42; Hansen 1985, s. 22ff., 52-59, 91; Hansen 1994, s. 59-61, 116-119
 8. LA: Privatarkiv nr. A 517: Anders Mikkelsens første dagbog, s. 119
 9. Hansen 1994, s. 104, 388-389, Trap 1975, bd. 1, s. 21ff.
 10. Hansen 1985, s. 91-92. Andelsmejeriernes udbredelse i det østlige Nordslesvig er nærmere behandlet i Lisbeth Aagaard Larsens guldmedaljeafhandling fra 2003, »Folkelig institutionsdannelse i Brede og Løjt sogne i Nordslesvig i det 19. århundrede«. Afhandlingen behandler bl.a. udviklingen af andelsmejerier i Løjt Sogn i det østlige Nordslesvig, hvor udviklingen gik fra hjemmeproduktion via et fællesmejeri til dannelserne af to andelsmejerier i sognet.
 11. LABK: Bredebro Mejeris Forhandlingsprotokol 1886-1935, d. 10.2.1886.
 12. LABK: Brev indlagt i Bredebro Mejeris Forhandlingsprotokol 1886-1935.
 13. LABK: Bredebro Mejeris Forhandlingsprotokol 1886-1935.
 14. Skrubbeltrang 1959, s. 53.
 15. Bjørn 1982, s. 368; Bonderup 1979-81, s. 84; Hansen 1985, s. 9.
 16. Clemmensen 1985, s. 41f., s. 45; Hansen 1985, s. 9.
 17. Hansen 1994, s. 185, 396.
 18. Hansen 1985, s. 65-66, 184.
 19. Clausen 1975, s. 4.
 20. Hansen 1985, s. 30, 109-110.
 21. Jfr. Jens Holdts artikel »En optantskæbne« I: Sønderjysk Månedsskrift, 1953.
 22. Holdt 1956, s. 54f.
 23. Olsen 1956, s. 171.
 24. AndelsHAVernes nationale sindelag er forsøgt dokumenteret ved at gennemgå historikeren H.V. Clausens omfattende spørgeskemaundersøgelser omkring 1890, hvor de enkelte gårdejerers nationale tilhørsforhold i de nordslesvigske sogne er anført. Til yderligere at afdække fremtrædende personers nationale stillingtagen er de tre store nationale foreningers arkiver; »Foreningen til det danske Sprogs Bevarelse i Nordslesvig«, »Vælgerforeningen for Nordslesvig« og »Den nordslesvigske Skoleforening« benyttet. Her findes diverse lister over medlemmer i foreningerne, som kan afspejle personernes nationale tilhørsforhold.
 25. Bjørn 1982, s. 119-120.
 26. Hansen 1994, s. 186, 151, 393.
 27. Hansen 1985, s. 152.
 28. Olsen 1956, s. 182-183.
 29. Ibid, s. 172.
 30. LABK: H.C. Hansen: »Gamle Minder«, s. 29.
 31. Ibid, s. 26
 32. Bager 1976, s. 22-24, 69
 33. Hansen 1985, s. 187 ff.