

De blakkede

National indifference og neutralitet i Nordslesvig 1890 til 1940

af KRISTIAN JEPSEN STEG

I et grænseområde vil der ofte være personer, som holder sig uden for den nationale holddannelse. Også i det sønderjyske grænselands nyere historie har der været mennesker, der helt undgik valget mellem dansk og tysk. Disse mennesker har historien givet den lidet flatterende betegnelse »de blakkede«. Kristian Jepsen Steg tegner her en portrætskitse af de blakkede som befolkningsgruppe og stiller det spørgsmål, hvordan det kunne gå til, at der fandtes folk uden national identitet i Nordslesvig. Var der rent faktisk tale om manglende national identitet, eller var der andre årsager til, at de blakkede var blakkede?

De kilder, som kan give svar på disse spørgsmål, er en række nationale undersøgelser af den nordslesvigske landbefolknings sindelag. Undersøgelserne blev foretaget i tiden mellem 1890 og 1945, hvor der i Nordslesvig rasede en kamp om jorden. Både fra tysk og fra dansk side var man overbevist om, at ejeren af et givet stykke jord havde national råderet over dens øvrige beboere. Man mente kort sagt, at landarbejdere, rentiers, karle og piger ville følge gårdejerens nationale orientering. Jorden fik derfor nærmest hellig karakter. Var den på tyske hænder, svingede nationaliteten mod det tyske, var den på danske hænder, blev den dansk.

Fra dansk side blev der derfor flere gange – såvel før som efter Genforeningen i 1920 – foretaget undersøgelser af det nationale styrkeforhold i de nordslesvigske landdistrikter. Undersøgelserne kom i hus ved hjælp af et fintmasket net af såkaldte tillidsmænd, som rundt omkring i landsbyerne havde fået den vanskelige opgave at bedømme deres naboers nationale sindelag. Geografisk interesserede man sig først og fremmest for den såkaldte »truede firkant« mellem Åbenrå og Tønder, hvor tyskheden stod stærkest. Det var her, der skulle sættes ind og foretages en national vækkelse til fordel for det danske. Men det var også her, at de fleste såkaldt blakkede dukkede op. Det

var dem, som man ikke umiddelbart kunne putte i enten den danske eller den tyske kasse.

H. V. Clausens undersøgelser 1893 og 1901

Sønderjyllandseksperter, den københavnske gymnasielærer H. V. Clausen, var den første, der iværksatte en national undersøgelse af jordfordelingen i Nordslesvig. Han var særdeles stedkendt i Nordslesvig og følte sig tæt forbundet til de dansksindede sønderjyders skæbne. Som nær ven og allieret til den nordslesvigske leder H. P. Hanssen arbejdede han for en national mobilisering af de mange danskorienterede, som hidtil havde været svære at få i tale. Hans første undersøgelse blev foretaget i 1893, den næste i 1901.

Meningen med undersøgelsen var at få et billede af ejerforholdene blandt landbefolkningen. Kunne man få klarhed over, hvor de store tyske gårdejere var koncentreret og udøvede national agitation mod danskorienterede »småfolk«, kunne ledelsen i den dansk-nordslesvigske bevægelse målrette indsatsen. Derudover ville en grundig undersøgelse kunne pege på, hvor der var økonomisk trængte dansksindede gårdejere, som havde brug for hjælp. Undersøgelsen omhandlede derfor kun gårdmænd. Disse definerede H. V. Clausen som ejere af et jordbrug med mindst to heste. Husmænd, tyende, landarbejdere – for slet ikke at nævne byboere eller kvinder – faldt alle uden for H. V. Clausens undersøgelse. Heller ikke sognene Ubjerg og Højer kom med, da H. V. Clausen mente, at de allerede var tabt til tyskheden og derfor ikke kunne reddes.

Meningen med undersøgelsen var altså ikke at kortlægge de blakkede. De blakkede dukkede nærmest op som et biprodukt. Der var tale om et absolut mindretal: Af alle 5946 gårdmænd, H. V. Clausen undersøgte i 1893, var der 299 blakkede, altså 5%.

Geografisk set befandt de blakkede sig inden for den »truede firkant« vest for Åbenrå og øst for Tønder, hvor også tyskheden traditionelt stod stærkt. Den største koncentration af blakkede fandtes i sognene nær grænsen mellem Flensborg og Tønder. I Slogs Herred, som sognene her samlet kaldes, var der således 10,4% blakkede gårdmænd. Det var langt flere end i noget andet område i Nordslesvig.

En social profil for de blakkede er vanskeligere at tegne. H. V. Clausen interesserede sig først og fremmest for antallet af ejendomme på henholdsvis danske og tyske hænder, og oplysninger om ejendom-

menes størrelse, det vil sige gårdmændenes sociale position, findes ikke i hans første undersøgelser. I undersøgelsen fra 1901 havde han dog skelnet mellem gårdmænd og ikke-gårdmænd. For hele Nord-slesvig var det sociale billede ifølge H. V. Clausen sammensat således, at der i den danske og blakkede lejr var relativt flere ikke-gårdmænd, altså husmænd, rentiers eller landarbejdere. De blakkede lå derfor oftere end de tysksindede i en lavere socialklasse.¹

Gårdmænd:			Ikke-gårdmænd:		
Danske	blakkede	tyske	Danske	blakkede	tyske
72%	6%	22%	77%	7%	16%

For »den truede firkant« var tendensen den samme, blot var andelen af blakkede større i begge sociale grupper:

Gårdmænd:			Ikke-gårdmænd:		
Danske	blakkede	tyske	Danske	blakkede	tyske
57%	7%	36%	70%	8%	22%

H. V. Clausen havde også bedt sine tillidsmænd om, at udfylde en rubrik, der kunne have fortalt os om de blakkedes læsevaner, men spørgsmålet var tvetydigt formuleret, og langt de fleste tillidsmænd valgte i deres skemaer at lade rubrikken stå tom eller at svare tilsvarende tvetydigt.

Den lille landsby Rens i Burkal Sogn var dog en undtagelse. Her havde tillidsmanden valgt at svare på spørgsmålet med enten »danske«, »tyske« eller »ingen«, og det må antages, at der her blev svaret på, hvilke aviser man læste. En optælling viser, at de blakkede i Rens skilte sig ud ved at være væsentlig mindre interesseret i at læse aviser end de andre grupper. Øverst på næste side ses en oversigt over avislæsningen hos ialt 68 gårdejere i Rens. Heraf fremgår det, at tre fjerdedele af de blakkede i Rens ingen avis læste, mens det tilsvarende tal blandt danske som tyske var et godt stykke under halvdelen.

Bertram Paulsens register fra 1908

H. V. Clausens oplysninger suppleres af et nationalt register for Øster Løgum Sogn fra 1908, udarbejdet af gårdmand Bertram Paulsen og siden bearbejdet af præsten og historikeren Hans Hejselbjerg

Avislæsning i Rens ud fra Clausens undersøgelse (1901)

Sindelag	Avisens nationale orientering	
Dansk (i alt 36)	Danske: 20: 56%	Tyske: 1: 3%
	Ingen avis: 15: 42%	
Tysk (i alt 11)	Danske: 4: 36%	Tyske: 3: 27%
	Ingen avis: 4: 36%	
Blakket (i alt 21)	Danske: 2: 10%	Tyske: 3: 14%
	Ingen avis: 16: 76%	

Paulsen. Dette nationale register tydeliggjorde den tendens, som blev antydnet af H. V. Clausen: De blakkede hørte til i de lavere sociale klasser:²

Den erhvervs-mæssige fordeling i tre nationale grupper i Øster Løgum Sogn 1908

Stilling	Danske	Blakkede		Tyske	
Gårdejere	32	25%	0	0%	18
Håndværksmestre, lærere, købmænd m.m.	10	8%	0	0%	13
Håndværkere	13	10%	0	0%	7
Rentiers, aftægtsmænd og bondesønner	23	18%	1	6%	7
Parcellister, husejere og husmænd	43	33%	11	61%	14
Arbejds-mænd, daglejere og tjenestekarle	8	6%	5	28%	4
Banearbejdere og banevogtere	0	0%	1	6%	17
Andet	1	1%	0	0%	3
I alt	130	100%	18	100%	18

De danske og tyske grupper viser et mønster, der er typisk for den tid: De danske udgjordes hovedsageligt af gårdejere og husmænd, mens de tyske fortrinsvis var gårdejere, håndværksmestre og offentligt ansatte, her i form af banepersonel og postbude. Den blakkede gruppe bestod næsten udelukkende af mindre ejendomsbesiddere og arbejds-mænd.

Interessant er også Bertram Paulsens registrering af de undersøgte alder. Gennemsnitsalderen for de dansksindede lå på 48,4 år, mens

den for de tysksindede var nede på 45,0 år. De blakkede var derimod alderspræsidenter med en gennemsnitalder på 53,6 år. Dermed var de blakkede i Øster Løgum gennemsnitligt 5 år ældre end de dansksindede og hele 10 år ældre end de tysksindede.

Anders Lebecks undersøgelse fra 1924

I tiden umiddelbart efter Genforeningen blussede jordkampen op igen. Den danske bevægelse satsede nu stærkt på at befæste det nyvundne land, og atter var et af midlerne indsamling af viden om, hvem der ejede hvilken jord. En anden af H. P. Hanssens allierede, politiker og journalisten Anders Lebeck, påbegyndte derfor i 1924 en undersøgelse efter samme mønster som H. V. Clausens.

I Anders Lebecks undersøgelse var fokus udelukkende lagt på »den truede firkant« mellem Åbenrå og Tønder. Til gengæld indgik ikke længere kun gårdmænd, men i princippet alle ejendomsbesiddere, hvilket Anders Lebeck definerede som ejere af ejendomme med en størrelse på en halv hektar og opefter. Derfor nåede Anders Lebeck op på 3384 undersøgte ejendomme i »den truede firkant«, hvor H. V. Clausen kun havde undersøgt 1881 gårde.

Af de 3384 ejendomme, Anders Lebeck undersøgte, var de 364 eller 11% ejet af blakkede. Dette var en stigning i forhold til de 7-8%, H. V. Clausen i 1901 havde registreret i »den truede firkant«. Geografisk fordelte de blakkede sig på en lidt anden måde end på H. V. Clausens tid. Slogs Herred var ikke længere et udpræget blakket område, derimod var de blakkede jævnt fordelt ud over hele grænseområdet, det vil ud over herredet sige omkring Åbenrå og Tønder og ned langs Flensborg Fjord.

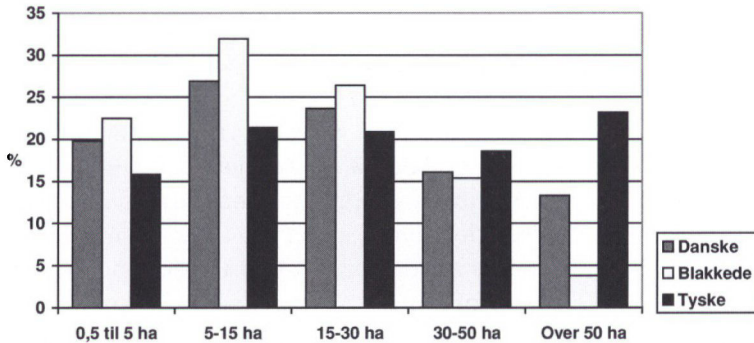
Det var dog stadig egnene nær grænsen, der kunne mønstre flest blakkede. Det fremgår af forholdene i Sønder Vilstrup og Hoptrup sogne, som Anders Lebeck undersøgte for at nå et sammenligningsgrundlag. Begge sogne lå nord for det umiddelbare grænseland, og begge havde bemærkelsesværdigt få blakkede, nemlig 2%.

De blakkedes position i den lave ende af den sociale og økonomiske skala ændrede sig ikke fra 1890'erne til 1920'erne. Det viser den følgende tabel, hvor hver af de tre nationale grupper er opdelt efter jordbesiddelse i hektar.

Størrelse af jordbrug for danske, blakkede og tyske ejendomsbesiddere i Lebecks undersøgelse (1924)

	0,5-5 ha	5-15 ha	15-30 ha	30-50 ha	+50 ha	I alt
Danske	19,9%	26,9%	23,7%	16,2%	13,3%	100%
Blakkede	22,5%	31,9%	26,4%	15,4%	3,8%	100%
Tyske	15,8%	21,4%	20,9%	18,6%	23,3%	100%

Grafisk kan det udtrykkes således:



Størrelse af jordbrug for danske, blakkede og tyske ejendomsbesiddere i Lebecks undersøgelse (1924).

De blakkede var overrepræsenterede i grupperne af husejere, husmænd og mindre gårdejere, men underrepræsenterede i gruppen af gårdejere med over 50 ha jord. Af 364 blakkede ejendomsbesiddere havde kun 14 en gård over 100 tønder land. Dette var langt under andelen af danske og tyske storbønder

Ligesom i H. V. Clausens undersøgelser blev der i Anders Lebecks spurgt til avislæsningen. Dog med betydeligt større held. De fleste tillidsmænd svarede indgående på alle spørgsmål, og det er derfor muligt at opstille en mere detaljeret oversigt, her med Burkal, Løjt og Uge sogne som eksempler. Disse tre sogne lå jævnt spredt over »den truede firkant« med Løjt Sogn som repræsentant for østkysten, Uge for midterområdet og Burkal for gesten og Tønder Amt. Alle tre sogne havde et højt antal blakkede.

Som helhed tegner der sig ikke den store forskel på de nationale gruppers læselyst. Generelt var udbredelsen af aviserne særdeles høj, idet over 90% af de adspurgte abonnere på en eller meget

Avislæsning i tre sogne for danske, tyske og blakkede i Lebecks undersøgelse (1924)

Sindelag	Alle tre sogne	Heraf Burkal	Heraf Uge	Heraf Løjt
Dansk (i alt 288)	Danske: 260: 90% Begge: 1: 0,3% Ingen avis: 27: 9%	Danske: 100: 89% Ingen avis: 13: 12%	Danske: 44: 90% Begge: 1: 2% Ingen avis: 4: 8%	Danske: 116: 92% Ingen avis: 10: 8%
Tysk (i alt 186)	Danske: 38: 21% Begge: 94: 53% Tyske: 39: 21% Ingen avis: 15: 8%	Danske: 24: 26% Begge: 38: 40% Tyske: 23: 25% Ingen avis: 9: 10%	Danske: 8: 26% Begge: 19: 61% Ingen avis: 4: 13%	Danske: 6: 10% Begge: 37: 61% Tyske: 16: 26% Ingen avis: 2: 3%
Blakkede (i alt 74)	Danske: 59: 82% Begge: 9: 13% Ingen avis: 6: 9%	Danske: 28: 80% Begge: 2: 6% Ingen avis: 5: 14%	Danske: 12: 92% Begge: 1: 8%	Danske: 19: 73% Begge: 6: 23% Ingen avis: 1: 4%
	I alt: 548	I alt: 242	I alt: 93	I alt: 213

ofte flere aviser. I Burkal Sogn i Slogs Herred var læselysten mindst. Her toppede de blakkede også som den gruppe med det laveste antal avislæsere, mens de blakkede i Løjt og Uge var endog særdeles læseivrige.

Helhedsindtrykket er, at de blakkede havde samme interesse for aviser som dansksindede og tysksindede. Selv i Burkal Sogn læste langt de fleste blakkede avis, mens de blakkede, der ikke var avislæsere, kun udgjorde 14% svarende til 5 enkeltfamilier. Der var altså tale om en klar forskel i forhold til H. V. Clausens undersøgelse fra Rens, der havde vist, at en meget stor andel af de blakkede dér ikke læste avis.

Ægteskabsmønstre i 1924

Ved hjælp af Anders Lebecks undersøgelse kan der findes interessante oplysninger om den betydning, giftermål på tværs af nationale skel må have haft. Der findes ikke tilsvarende oplysninger i de andre undersøgelser, men det må formodes, at Anders Lebecks resultater også har været gældende før og senere.

På en eller anden måde må der i et blandet ægteskab indgås en aftale. Aftalen kan have karakter af, at en dominerende part simpelt hen har afgjort begges sindelag, for eksempel således at en kvinde fra en dansk familie ville ændre eller neutralisere sit sindelag, det øjeblik hun giftede sig med en tysksindet mand. Disse mønstre afspejles af følgende optælling af ægteskabsforholdene i sognene Burkal, Løjt, Uge, Gråsten og Tinglev:

Dansksindede mænd (464):

Heraf gift med dansksindede kvinder:	419 = 90%
Heraf gift med tysksindede kvinder:	17 = 4%
Heraf gift med blakkede kvinder:	28 = 6%

Tysksindede mænd (303):

Heraf gift med tysksindede kvinder:	261 = 86%
Heraf gift med dansksindede kvinder:	17 = 6%
Heraf gift med blakkede kvinder:	25 = 8%

Blakkede mænd (89):

Heraf gift med blakkede kvinder:	46 = 52%
Heraf gift med dansksindede kvinder:	24 = 27%
Heraf gift med tysksindede kvinder:	19 = 21%

Det, der først og fremmest springer i øjnene, er, at langt størstedelen af alle ægteskaber i såvel den danske som den tyske gruppe var »rene«, altså indgået inden for den samme nationale gruppe, hvorimod kun et fåtal havde giftet sig uden for egen national gruppe.

I disse få blandede ægteskaber var hustruen ofte blakket. Giftermål på tværs af det nationale spektrum var med andre ord ikke så almindeligt som giftermål med én fra mellemgruppen. Hvis en dansksindet mand giftede sig med en ikke-dansksindet kvinde, var der altså større sandsynlighed for, at hun var blakket (6%) end tysk (4%). Ligeledes ville en tysksindet mands ikke-tyske hustru oftere være blakket (8%) end dansk (6%) – og det selvom de blakkede udgjorde langt den mindste gruppe! Forklaringen kunne være, at det har været mere socialt acceptabelt at indgå ægteskab med en blakket end med én fra »fjendens lejr«. Men mere sandsynligt er det, at hustruen i et blandet ægteskab nedtonede sin egen nationale herkomst og blev blakket.

Vendes blikket mod de blakkede mænd, ses det, at ægteskaber med kvinder uden for den blakkede gruppe var langt hyppigere end hos både den danske og den tyske gruppe. Således var kun 54% af de blakkede mænd gift med ligesindede kvinder. For en gangs skyld kunne det altså have været kvinderne, der dominerede og gjorde mændene blakkede. Mindst lige så vigtigt må det dog have været, at der på grund af den blakkede gruppes beskedne størrelse simpelthen

ikke var så stor mulighed for at finde en partner, der ligesom manden selv var blakket.

I virkeligheden kunne en stor del af ægteskaberne, hvor begge parter var blakkede, sagtens være blandede ægteskaber, som for husfredens skyld havde bandlyst det nationale, men Anders Lebeck giver ikke oplysninger om parternes sindelag før giftermålet, og spørgsmålet må derfor blive hængende i luften.

Børn af blandede ægteskaber i 1924

Et tilsvarende problem, som kun Anders Lebeck leverer oplysninger om, er betydningen af den primære socialisering i barndommen. Ingen er født med en national identitet; hver enkelt må i princippet vælge den. For »rene« ægteskaber i dansksindede eller tysksindede hjem er valget oplagt: Man har den samme nationalitet som sine forældre. Men hvad sker der, når forældrene er uenige?

Nedenstående optælling for sognene Burkal, Løjt og Uge, giver et bud:

Dansk/danske eller tysk/tyske ægteskaber med blakkede børn (3 af 149):	2%
Rent blakkede ægteskaber med blakkede børn (8 ud af 14):	57%
Dansk/tyske ægteskaber med blakkede børn (2 ud af 5):	40%
Dansk/tyske, tysk/blakkede eller dansk/blakkede ægteskaber med blakkede børn (9 ud af 24):	38%

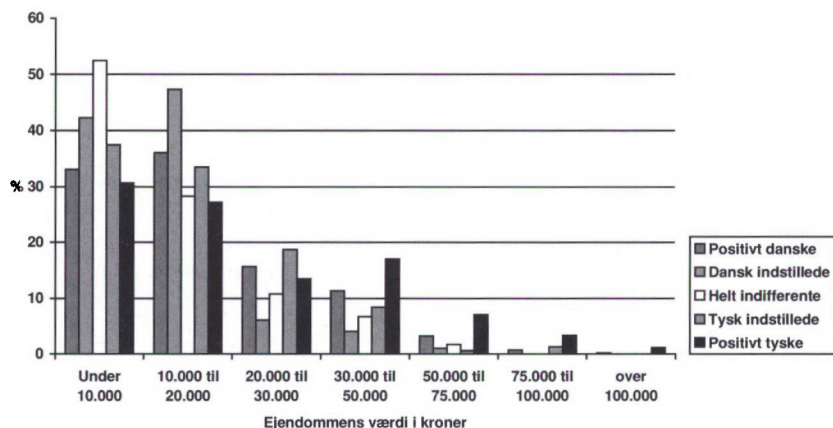
Tydeligvis hørte det til de sjældneste undtagelser, at børn af »rene« ægteskaber sagde forældrene imod og blev blakkede, og i alle tre tilfælde var der tale om voksne børn, som på grund af begivenheder i voksenlivet havde valgt en neutral kurs. For de blandede ægteskabers vedkommende var blakkede børn derimod ret almindelige. 11 ud af 29 børn (38%) må ifølge Anders Lebecks tillidsmænd have følt valget som et umuligt valg mellem far og mor, som de tøvede med eller helt undlod at træffe.

Samlet set må familiemønstrene have haft en betydning for nationaliteten, som næppe kan overvurderes. Selvom analysen kun kunne foretages ud fra Anders Lebecks undersøgelse fra 1924, er resultaterne givetvis også gyldige før og efter, hvor blandede ægteskaber utvivlsomt var lige så hyppige.

Danske Samfunds undersøgelse fra 1935

I forlængelse af Anders Lebecks arbejde iværksatte foreningen Danske Samfund under ledelse af juristen Martin Hammerich i 1935 en undersøgelse, som endnu en gang søgte at kaste lys over ejerskabet af jorden i grænselandet. Med det tyske mindretals nazificering fra 1933 var den nationale kamp blusset op igen, og kampen om jorden var aktuel som aldrig før.

Også Martin Hammerich interesserede sig mest for »den truede firkant« mellem Åbenrå og Tønder, hvor han undersøgte 4935 ejendomsbesidderes sindelag – det var godt 1500 flere end Anders Lebeck og over 3000 flere end H. V. Clausen. Af disse var 7% blakkede. Det var et fald fra Anders Lebecks 11%, men svarede til H. V. Clausens 7-8%. Geografisk var de blakkede fortsat jævnt fordelt ud over »den truede firkant«.



Størrelse af jordbrug for fem nationale grupper i Danske Samfunds undersøgelse af Tønder Amt (1935).

Også hvad angik det sociale, lignede Hammerichs blakkede Anders Lebecks. Der var tale om mindre ejendomsbesiddere uden større økonomisk pondus. Martin Hammerichs tillidsmænd havde imidlertid ud over danske, tyske og blakkede også registreret såkaldt dansk-blakkede og tysk-blakkede, altså folk der ikke i dagligdagen involverede sig nationalt, men som i sidste ende hældte mod en af de nationale parter. Dette betød, at det sociale billede blev endnu mere detaljeret: Jo længere man bevæger sig ind mod midten af det nationale

farvespektrum, jo lavere bliver værdien af ejendommene. Dette gjaldt i særlig grad for de helt indifferente, der for størstedelens vedkommende var at finde i den laveste sociale gruppe, og for de dansk blakkede, der mest var at finde i gruppen med ejendomsværdi fra 10.000 til 20.000. I grupperne med ejendomme til en værdi af over 50.000 kroner var der næsten ingen blakkede. Den nationale ideologi var således fortsat afhængig af økonomisk overskud.

Sindelagsskifte 1901-1935

Den sidste brik i dette ufuldstændige puslespil udgøres af den mulige sammenhæng mellem sindelagsskifte og blakkethed. H. V. Clausen opfattede mange af de blakkede som mennesker med en usikker indstilling, altså folk der skiftede nationalt sindelag som vinden blæser. Den samme type blakkede kendes fra grænseområdet mellem Østrig og Slovenien, hvor de blev kaldt »Windische«, og mellem Tyskland og Polen, hvor de var kendt som »Wasserpöckchen«. I Nordslesvig var det Johannes Schmidt-Vodder, lederen af det tysksindede parti, der under indtryk af en valgsejr i 1926 hentydede til de samme flygtige elementer, idet han mente, at »Die Dinge sind im Fluss in Nordschleswig« – grænserne mellem dansk og tysk var gjort flydende.³

Ved en gennemgang af de tre undersøgelser i sognene Burkal, Løjt og Uge er det muligt at følge et ret stort antal enkeltpersoners nationale vandring fra 1901 over 1924 til 1935. På den måde kan vi få et svar på, om blakketheden var en konstant position, eller om de blakkede var »Windische«, om deres sindelag var flydende.

I Burkal, Løjt og Uge sogne kunne der spores 91 personer, der med rimelig sikkerhed optrådte i både H. V. Clausens og Anders Lebecks undersøgelser. Hos H. V. Clausen fordelte de sig over det nationale spektrum med 54 dansksindede, 28 tysksindede og 9 blakkede. Tyve år senere var situationen en anden. 50 af 54 dansksindede havde bevaret deres danske sindelag, kun fire var blevet blakkede eller tyske. Hos de tysksindede var der sket en større forskydning, idet lidt under en tredjedel af de oprindeligt tysksindede nu optrådte som blakkede. Derudover var en tredjedel af de blakkede blevet dansksindede. Sindelagsskifte tværs over det nationale spektrum var ganske sjældent.

Konklusionen må her være, at der fra Clausen til Lebeck var sket en vis forskydning fra tysk til blakket og fra blakket til dansk.

Denne udvikling vendte i tiden mellem Lebecks og Danske Samfunds undersøgelser. For de 120 dansksindede, der kunne spores både i Lebecks og i Danske Samfunds undersøgelser, var der dog atter tale om en stor trofasthed mod det nationale sindelag. Kun 10 var enten blevet blakkede eller tyske. Men nu havde også de tysksindede konsolideret sig og kunne opvise en lige så stor vedholdenhed som de dansksindede. Kun 9 personer, der var tysksindede i 1924 var i 1935 blevet enten blakkede eller danske. I den blakkede gruppe var det tilsyneladende lykkedes at mobilisere størstedelen af dem for tyskheden, mens kun ganske få gjaldt som blakkede i både Lebecks og Danske Samfunds undersøgelser.

Fra H. V. Clausen (1900-1903) til Anders Lebeck (1924)

Danske hos Clausen: 54	Tyske hos Clausen: 28	Blakkede hos Clausen: 9
Heraf danske hos Lebeck: 50: 92,6%	Heraf danske hos Lebeck: 1: 3,6%	Heraf danske hos Lebeck: 3: 33,3%
Tyske: 1: 1,9%	Tyske: 19: 67,9%	Tyske: 1: 11,1%
Blakkede: 3: 5,6%	Blakkede: 8: 28,6%	Blakkede: 5: 55,6%

Fra Anders Lebeck (1924) til Danske Samfund (1935)

Danske hos Lebeck: 120	Tyske hos Lebeck: 95	Blakkede hos Lebeck: 28
Heraf danske hos DS: 110: 91,7%%	Heraf danske hos DS: 5: 5,3%	Heraf danske hos DS: 7: 25%
Blakkede: 3: 2,5%	Blakkede: 4: 4,2%	Blakkede: 4: 14,3%
Tyske: 7: 5,8%	Tyske: 86: 90,5%	Tyske: 17: 60,7%

Der var altså tale om en konsolidering af de tysksindede og en glidning fra blakket til tysk. Igen hørte sindelagsskift fra overbevist dansk til overbevist tysk eller omvendt til de absolutte undtagelser.

Johannes Schmidt-Vodder havde derfor ret – med visse forbehold. I tiden omkring Genforeningen var tingene ganske vist ret flydende, som han hævdede, men kun for de blakkedes og de tysksindedes vedkommende. Den danske gruppe viste sig derimod overordentlig konstant. Noget af blakketheden efter Genforeningen kan derfor tilskrives en usikkerhedsfase for en del tyskorienterede borgere, der havde forholdt sig passivt, indtil tyskheden fik sig organiseret i et mindretal.

Hermed er vi nået til vejs ende i denne gennemgang af den nationale indifferens og neutralitet i Nordslesvig. Selvom de blakkede var vanskelige at få under mikroskopet, er det alligevel lykkedes at klarlægge en række karakteristika. Disse tråde samles i det følgende.

Hvorfor var de blakkede blakkede?

Da H. V. Clausen i 1890'erne satte sig for at undersøge de nordslesvigske gårdejerers nationale sindelag, stødte han ind i en lille gruppe af neutrale, som han stemplede som »blakkede«. Disse blakkede udgjorde omkring 7% af gårdejerstanden i »den truede firkant« og var blandt andet karakteriseret ved en relativt lav social status, en særlig tilknytning til et bestemt område – Slogs Herred – og sandsynligvis en manglende interesse i at følge med i verdens gang som den blev beskrevet i aviserne.

I 1924 havde tingene åbenbart ændret sig. I hvert fald kunne Anders Lebeck ikke længere udpege et bestemt geografisk område som særligt blakket, ligesom de blakkede nu viste sig som ivrige avislæsere. De blakkedes placering på den sociale rangstige havde dog ikke rykket sig. De var fortsat bedst repræsenteret blandt mindre ejendomsbesiddere, husmænd, landarbejdere og så videre. Antallet lå nu på 11% af ejendomsbesidderne mellem Åbenrå og Tønder.

Danske Samfund kunne i undersøgelsen fra 1935 konstatere en lignende tendens. De blakkede var fortsat blandt de mindst økonomisk formående, men de var bosat jævnt ud over »den truede firkant«. De udgjorde nu 7% af ejendomsbesidderne.

At de blakkede ikke hørte til blandt samfundets spidser er i, og for sig naturligt nok. En nationalt aktiv tilværelse kræver overskud, både af tid og penge, og for mange »småfolk« var det ikke det, man havde mest af. Chansen for at opnå en stærk national profil var væsentlig større for en storbonde, der var kendt og indflydelsesrig i sognet, end for husmanden, der havde nok at se til med at skaffe til dagen og vejen. Men hvordan skal man forklare, at de blakkede i tiden omkring århundredeskiftet klumpede sig sammen i Slogs herred, var mindre læsevrige og desuden ældre end deres nationale naboer, mens de efter verdenskrig og genforening var ivrige avislæsere og havde bosat sig jævnt ud over den truede firkant? Et svar på disse spørgsmål kræver en kort skitsering af den nationale tanks historiske udvikling.

De blakkede som før-nationalt fænomen

Nationalismen eller nationalfølelsen er et resultat af en langvarig integrationsproces, der tog sin begyndelse i starten af 1800-tallet. Over en

periode på 150 år bredte den sig til alle dele af samfundet, så den til sidst var en selvfølge for høj og lav.

Da nationalfølelsen først dukkede op i begyndelsen af 1800-tallet var den imidlertid ikke andet end et modefænomen blandt akademikere i de større byer. I størstedelen af samfundet herskede ganske andre identiteter og forestillinger end de nationale. De bedrestillede kredse i byerne nærrede først og fremmest stærke følelser for helstaten, deres identitetsideal var ikke nationalt, men patriotisk. Begreber som sprog, kultur, historie og etnicitet spillede en lille eller ingen rolle i denne verden – højstemt lyrik på tysk til fædrelandets pris var ikke ualmindeligt – derimod var borgerens handlekraft i kongens og fædrelandets tjeneste tegn på dyd og retsindighed. Byernes lavere klasser havde sværere ved at identificere sig med den til tider opstyltede helstatspatriotisme, til gengæld blev kongetroskaben nærmest stærkere jo længere nede i de sociale lag, man befandt sig.

På landet var konservatismen endnu mere udpræget. Der herskede en særlig bondementalitet, hvis perspektiv ikke strakte meget længere end til sognegrænsen, knap nok ud over landsbyens yderste huse. Det vigtigste punkt på bøndernes dagsorden var opretholdelsen af det bestående, nemlig det statiske landbosamfund. Nærmest pr. refleks blev alle forandringer afvist. Den eneste identitet, der strakte ud over den lokale eller regionale, var troskab mod bondens traditionelle beskytter og allierede i den socialt betingede kamp mod herremænd og urimelige embedsmænd: Kongen. Til gengæld var denne reaktionære kongetroskab så overordentlig stærk og sejlivet, at bønderne »ville vove liv og blod for kongen, dersom nogen vil prøve at indskrænke hans autoritet.«⁴

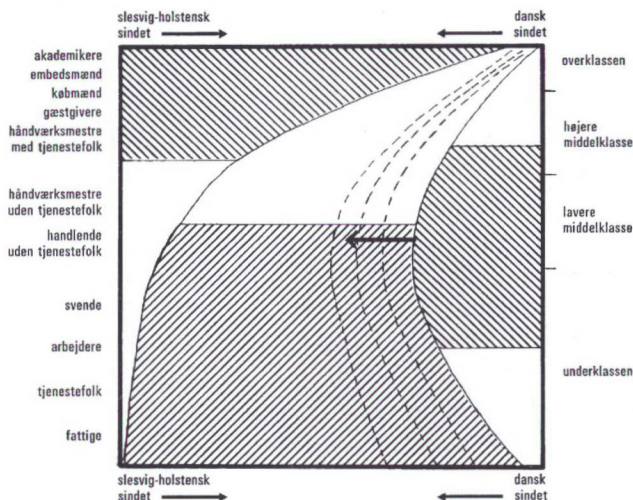
Langt vigtigere end nationale og etniske forhold var bondens »ret«, det vil sige de hævdvundne rettigheder og traditioner, som udgjordes af sædvaneretten, og som sikrede bonden mod overgreb fra de magtinstanser, der lå mellem ham selv og enevoldskongen.

Den nationale tanke var på dette tidspunkt forbeholdt et mindretal af befolkningen. På den måde kan man lidt anakronistisk påstå, at størstedelen af Nordslesvigs befolkning var blakkede, hvis man hermed forstår mennesker, som ikke tænker og opfører sig nationalt.

Den nationale konflikt, der i 1848-50 oven i købet fik et voldeligt udtryk, inddrog større og større kredse i det nationale spørgsmål. Der var tale om en stærk *national integration*. Udviklingen inddrog blandt andet også det småborgerskab, bestående af mindre gårdejere, hånd-

værkere og handlende, der ellers hidtil havde udmærket sig med deres »fortræffelige intethed«, som den dansksindede redaktør Frederik Fischer udtrykte det.⁵

Historikeren Henrik Fangel har påvist og forsøgt at beskrive denne udvikling for Haderslev bys vedkommende i årene op til 1850. Det følgende skema viser, hvorledes nationalismen gjorde indhug i de indifferentes rækker:



Nationale skillelinjer inden for og mellem Haderslevs sociale klasser op til 1850. Gengivet efter Henrik Fangel.

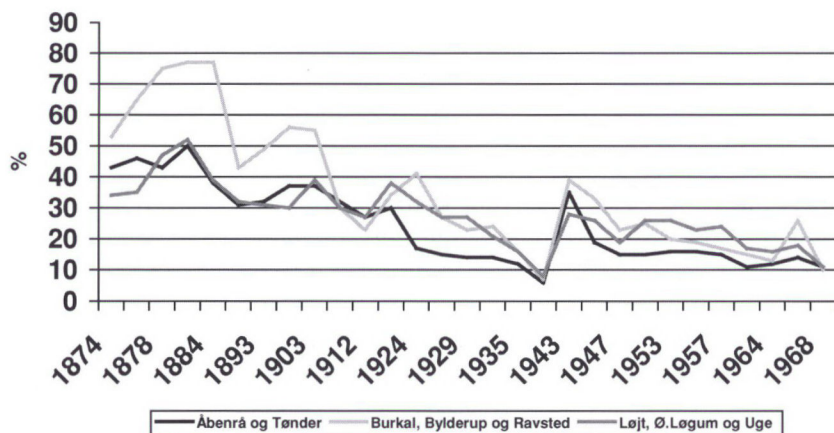
Den store kile, der skyder sig ind mellem dansksindede og slesvig-holstensk sindede, repræsenterer netop gruppen af indifferente. Det bemærkes, at den bliver smallere og smallere, jo længere vi kommer op i de sociale lag. Hvor tyngdepunktet for de nationale grupper lå i mellem- eller overklassen, var underklassen ifølge Fangel overvejende blakket, det vil sige uden national profil. Pilen i midten af skemaet viser tidsfaktoren og underklassens mobilisering for danskheden. Slesvig-holstenismen med dens borgerlige og tysk-sprogede program havde ikke store chancer i underklassen, og skemaet viser derfor ikke nogen tidsmæssig fremgang for slesvig-holstenismen.⁶

Det var altså nationalismen, der havde fremtiden i sin magt, mens de blakkede måtte vige i takt med udviklingen af den nationale integration. Det forklarer, hvorfor de blakkede i Bertram Paulsens register var ældre end de nationalt aktive. Hvis man antager, at avislæsning

er lig indlevelse i samfundet og dermed i den nationale integration, har vi også her en del af forklaringen på, at de blakkede i Rens landsby ikke læste avis. Det forhold, at der omkring århundredskiftet, men ikke senere, kunne konstateres et rekordstort antal blakkede i et bestemt område – Slogs Herred – kunne ligeledes have at gøre med den nationale integration. Men hvordan?

Slogs Herred og ligegyldigheden over for det nationale

Slogs Herred består af sognene Abild, Burkal, Bylderup, Hostrup, Højt, Ravsted, Tinglev samt Løgumkloster og Tønder landsogne. Kører man en tur gennem disse sogne, vil man opdage, at der er tale om temmelig ufrugtbar hedejord med spredt bebyggelse. Slogs Herred er nemlig placeret på den ugæstfrie gest mellem det frugtbare moræneland i øst og det endnu mere frugtbare marskland i vest. Måske var det denne afsondrethed, der var skyld i, at samfundsudviklingen ramte Slogs Herred senere end andre steder. Foreningslivet kom senere i gang her, og valgdeltagelsen lå længe på et lavere niveau.⁷ Ser man på valgdeltagelsen i to byer, tre østlige landsogne og tre repræsentanter for Slogs Herred, tegner der sig følgende billede:



Udviklingen i antallet af passive vælgere i tre nordslesvigske områder fra 1874 til 1968.⁸

Som det fremgår af grafen, var der før århundredskiftet en meget stor forskel mellem på den ene side de tre sogne i Slogs Herred og

på den anden side de andre områders valgdeltagelse. Det var denne indifferens, der fik Clausen til at karakterisere herredet således: »... ikke så få steder optræder som karakteristisk det store antal blakkede. Vi får her mellemslesvigske tilstande, som de findes i Kærherred og sydvest for Flensborg; få bevidst danske, ligeledes kun få positive tyskere, den store befolkning nationalt og politisk interesseløs«. Han måtte derfor konkludere, at Slogs Herred var »en udsat egn, som falder hen i sløvhed, når den ikke idelig purres ud«. ⁹

Den situation, som H. V. Clausens tillidsmænd må have stået i, minder meget om den situation en gruppe polske embedsmænd var havnet i, da de efter Første Verdenskrig søgte at afklare de nationale forhold i grænseområdet til Sovjetunionen. I 1919 og 1931 blev beboerne i et øde sumpområde i Østpolen spurgt ud om deres nationale tilhørsforhold. Man regnede med et svar inden for en national ramme, som for eksempel »polakker« eller »hviderussere«, men det svar man fik, var overraskende: De fleste valgte at kalde sig selv for »Tutejszy«, som betyder »herboende« eller »her fra egnen«. Åbenbart var tanken om en national identitet ikke aktuel for de adspurgte. Det var derimod familie, slægt og lokal identitet. ¹⁰

Det var tydeligt, at disse landsbybeboere aldrig havde hørt om den nationale identitet, og at deres identitet ud over familie og slægt begrænsede sig til landsbyen. Årsagerne må søges i afsondretheden, hvor kontakten med omverdenen, byerne med deres pulserende liv og fremdrift, var ringe. Massekommunikation i form af radio eller aviser fandtes ikke, og turen blot til nærmeste landsby var lang og foregik ad nærmest ufremkommelige veje. Havde man brug for varer, købte man dem mest af omrejsende jøder. Fællesskabsfølelsen måtte derfor udvikle sig på et meget konkret niveau, og den kunne ikke, som den nationale identitet, manifestere sig teoretisk og kræve fælles identifikation med folk, som man aldrig havde set og ikke kendte.

Fælles for de blakkede i Nordslesvig og for gruppen af »Tutejszy« i Østpolen var, at de alle boede i en tilbagestående egn uden større kontakt med omverdenen; de var politisk interesseløse, både ved valg til parlament og i forhold til massemedier, og de var først og fremmest forankrede i det lokale, det helt konkrete, håndgribelige fællesskab. Med andre ord var de altså nationalt neutrale, fordi den nationale integration endnu ikke havde nået dem. De blakkede i Slogs Herred kan derfor opfattes som en rest af den ligestyldighed over for det nationale, som havde præget det meste af Nordslesvig før 1850.

De blakkede efter den nationale integration

Dermed skulle man forvente, at de blakkedes antal ville falde med tiden og den nationale tanks fuldbyrdelse. Det var ikke tilfældet. Selv efter afstemningskamp og genforening, der jo havde inddraget langt størstedelen af befolkningen i den nationale agitation, fandtes der stadig blakkede; der var endda procentmæssigt flere af dem i Anders Lebecks undersøgelse fra 1924 end i H. V. Clausens fra 1893.

Det var der tre grunde til. For det første var undersøgelserne efter Genforeningen begyndt at registrere de lavere sociale klasser, der havde en større andel af blakkede. For det andet herskede der efter Genforeningen en del forvirring blandt de tysk-orienterede, som nok var ikke-danske, men som ikke havde noget aktivt nationalt alternativ, før det tyske mindretal fik en organisation på benene. Da Anders Lebeck i 1924 anslag de blakkede til at udgøre 11% af »den truede firkants« ejendomsbesiddere, var det tyske mindretals organisationer således endnu i opstartsfasen. I 1935 var mindretallet derimod fuldt udbygget og særdeles aktivt, og Danske Samfund måtte lade antallet af blakkede falde til små 7%. Samlet set må antallet af blakkede derfor være faldet fra 1893 til 1935.

Den tredje og vigtigste årsag til at de blakkede ikke forsvandt efter den nationale integrations fuldbyrdelse, lå i den nationale neutralitets relativt konstante kerne af blandede ægteskaber og deres afkom. Tiltrækningen mod det modsatte køn er en af de få drivkræfter, der er stærkere end nationalfølelsen. Det er derfor ikke vanskeligt at forstå, hvorfor der var flere nationalt neutrale tæt ved den dansk-tyske grænse og i områder med mange tysksindede: Her er muligheden for at møde en partner fra den anden side ganske enkelt større.

Om national indifference eller farveløshed kan der dog ikke være tale. De sidste »Tutejszy« i Nordslesvig forsvandt endeligt med Genforeningen, mens national neutralitet i blandede ægteskaber sikkert vil eksistere, så længe det giver mening at tale om nationale grupper og grænser.¹¹

De blakkede før den nationale tanks fuldbyrdelse var altså mennesker, som havde unddraget sig den nationale integration, mens de blakkede efter den nationale tanks endelige gennembrud fortrinsvis enten levede i et blandet ægteskab, var et resultat af et blandet ægteskab eller tyskere, der befandt sig i en usikkerhedsfase, indtil det tyske mindretal i løbet af 1920'erne organiserede sig.

Artiklen er en revideret og forkortet udgave af forfatterens speciale fra Århus Universitet 2002. En kopi af specialet i dets fulde længde befinder sig i arkivet på Museet på Sønderborg Slot.

LITTERATUR- OG KILDEHENVISNINGER

Litteratur

Clausen, H. V.: Nordslesvig 1863-1893. Den nationale Stilling paa Landet. I: *Sønderjydske Aarbøger* 1894.

Deutsch, Karl W.: Nationalism and its Alternatives. New York 1969.

Elklit, Jørgen, Johan Peter Noack og Ole Tonsgaard: Nationalt tilhørsforhold i Nordslesvig. Århus 1978.

Fangel, Henrik: Haderselv bys historie. Bind I-II. Haderslev 1983-1996.

Gellner, Ernest: Nations and Nationalism. Oxford 1997.

Gregersen, H. V.: Slesvig og Holsten indtil 1830. København 1981.

Hansen, Hans Schultz: Det nordslesvigske landbrug og den danske bevægelse 1880-1914. Åbenrå 1985.

Hansen, Hans Schultz: Den danske bevægelse i Sønderjylland ca. 1838-50. I: *Historie* 1990.

Hansen, Hans Schultz: Det sønderjyske landbrugs historie 1830-1993. Åbenrå 1994.

Hansen, Hans Schultz: På sporet af en slesvigsk identitet 1840-48. I: *Sønderjysk Månedsskrift* 1997.

Paulsen, Hans Hejselbjerg: Fra de nationale valgs tid i Sønderjylland. I: *Sønderjyske årbøger* 1959.

Hroch, Miroslav: Social Preconditions of national Revival in Europe. New York 2000.

Japsen, Gottlieb: Den nationale udvikling i Åbenrå 1800-1850. Tønder 1961.

Japsen, Gottlieb: Betragtninger over den danske bevægelse i Nordslesvig. I: *Sønderjyske årbøger* 1973.

Lassen, Aksel: Valg mellem tysk og dansk. Hundrede års folkevilje i Sønderjylland. Åbenrå 1976.

Rerup, Lorenz: Slesvig og Holsten efter 1830. København 1982.

Thorsen, Svend: Delt efter anskuelser. Den politiske partidannelses forløb i Sønderjylland efter genforeningen i 1920. København 1970.

Rigsarkivet

Private personarkiver nr. 5286, H. V. Clausen:

F. Statistiske oplysninger om de nationale forhold i Nordslesvig 1890-1912.

28. Gårdmandslisten ca. 1891-1892.

29. Reviderede gårdmandslisten 1893-1894.

30. Lister ordnet efter herreder 1900-1901: VII. Slogs herred m.m.

VIII. Ris og S. Rangstrup herreder.

IX. Lundtoft herred.

Landsarkivet for Sønderjylland

Private personarkiver nr. 462, Anders Lebeck:

25. Statistiske undersøgelser. 1920-1925.

27-52. Nationalstatistiske tavler. Aabenraa og Tønder amter, 1924.

Foreningsarkiver nr. 11, Landeværnet Sønderjylland:

137-146. Ejendomsregistre for grænsesogne i Tønder og Aabenraa amter. 1935.

Politiajudantens arkiv

(u.nr.) Jordstatistik 1937.

(u.nr.) Oversigt over det tyske mindretals udvikling 1920-44.

NOTER

1. Hans Schultz Hansen: Det nordslesvigske landbrug og den danske bevægelse 1880-1914. Åbenrå 1985, s. 135.
2. H. Hejselbjerg Paulsen: Fra de nationale valgs tid i Sønderjylland. I: *Sønderjyske årbøger* 1959, s. 49-55.
3. Thorsen, Svend: Delt efter anskuelser. Den politiske partidannelses forløb i Sønderjylland efter genforeningen i 1920. København 1970, s. 115.
4. Brev fra Dannevirkes redaktør P.C. Koch til Christian Flor, januar 1848. Citeret i G. Japsen: Betragtninger over den danske bevægelse i Nordslesvig. *Sønderjyske årbøger* 1973, s. 67.

5. G. Japsen: Den nationale udvikling i Åbenrå 1800-1850, 1961, s. 191f.
6. Henrik Fangel: Haderslev bys historie. Bind I, s. 404.
7. For eksempel blev Als Nørherreds Landboforening oprettet i 1880, mens oprettelsesåret for Slogs Herreds Landboforening var 1913. Se desuden Japsen 1973, s. 75.
8. Alle valgtal er fra Aksel Lassen: Valg mellem tysk og dansk. Åbenrå 1976. Den lave valgdeltagelse i 1943 og 1966 skyldtes, at det tyske mindretal i disse år ikke stillede op til valget.
9. Clausen s. 52.
10. Miroslav Hroch: Social Preconditions of National Revival in Europe. New York 2000, s. 184 og Karl W. Deutsch: Nationalism and its Alternatives. New York 1969, s. 48.
11. 3,5% af en nordslesvigsk svargruppe betegnede sig i 1971 som hverken danske eller tyske. Jørgen Elklit, J. P. Noack, Ole Tonsgaard: Nationalt tilhørsforhold i Nordslesvig. Århus 1978, s. 76.