

»Helbredelsesanstalten for idiotiske og svagsindede Børn for Hertugdømmet Slesvig« indtil 1870

af *Johannes Brix*

Vi har indset at sjælen hos idioterne er den samme som ved raske mennesker, og at det er den sygelige beskaffenhed i hjerne og krop, der forhindrer en normal udvikling

Johan Jacob Guggenbühl (1816-1863)

I 1852 blev den første anstalt i helstatens Danmark, hvis hovedsigte var at behandle psykisk handicappede børn, grundlagt i Schnaap ved Ekernførde. I 1862 flyttede den til Sønderborg. Dens virke peger frem mod vore dages forsorg for psykisk syge børn. Læge Johannes Brix, Aabenraa, kaster her nyt lys over et interessant kapitel i medicinens og pædagogikkens historie.

Indledning

I begyndelsen af 1800-tallet var der en betydelig interesse for og tillige stor optimisme blandt læger og pædagoger m.h.p. behandling af psykisk handicappede voksne. Dette havde en afsmittende virkning på de få, der interesserede sig for behandlingen af børn med psykiske handicaps. Der er derfor god grund til at beskrive den første institution i helstatens Danmark, der udførte en pionergerning indenfor både medicinen og pædagogikken ved udelukkende at tage sig af behandlingen af børn med psykiske handicaps.

Anstalten blev grundlagt af lægen C. F. Hansen i 1852 på hans landejendom ved Schnaap i Borby sogn uden for Ekernførde. Efter en omskiftelig tid lå den i perioden fra 1862 til 1870 i Sønderborg. Fra denne tid findes et enestående kildemateriale, som giver et vist indtryk af de forhold, som denne gruppe børn levede under. Disse kilder vil her blive benyttet til at beskrive anstaltens historie med særlig vægt på de pædagogiske og medicinske aspekter.

Datidens definition af problemet

Videnskabeligheden indenfor naturvidenskaberne, som vi kender den i dag, var endnu ukendt i begyndelsen af 1800-tallet. Psykiatrien var som lægevi-

denskabelig disciplin i sin vorden og var under udvikling fra at være en spekulativ til en mere empirisk disciplin. Som sådan byggede den i højere grad end hidtil på opfattelsen af, at disse tilstande ofte havde en organisk baggrund. Hvad læren om de syge børn i øvrigt angår, har man ikke indtryk af den samme grad af nytænkning inden for lægestanden. Nybruddet kom indenfor en anden faggruppe, nemlig hos pædagogerne, der i den følgende tid i ganske betydeligt omfang søgte nye veje i behandling af børn med psykiske problemer og i en vis udstrækning tillige sindslidelser.

Myndighedernes initiativer vedr. behandlingen af denne gruppe børn blev truffet på baggrund af systematiske optællinger foretaget af lægen Jens Rasmussen Hübertz (1794-1854). Han skelnede mellem børn præget af svagsindighed, idioti og afsindighed. Denne differentiering var ny i Danmark i midten af 1800-tallet. Hübertz har redegjort herfor i sin optælling af de sindslidende i Slesvig.¹



Jens Rasmussen Hübertz (1794-1855) var født i Aalborg og tog den medicinske embedseksamen 1824 i København. I 1828 blev han dr.med. i Kiel. En for tiden meget sjælden uddannelsesmæssig kombination. Derefter var han ansat ved forskellige provins-sygehuse og praktiserede i Ærøskøbing, Århus og København, afbrudt af flere længerevarende studieture til udlandet. Således i 1841-1842 og igen i 1852 besøgte han »opdragelsesanstalter« i især Tyskland, Østrig, Schweiz og Frankrig. Hübertz blev d. 15. nov. 1855 forstander for institutionen Gamle Bakkehus på Frederiksberg ved København. Han døde dog allerede d. 1. dec. 1855 (Medicinsk historisk Museum, København).

Denne inddeling var dog på ingen måde enerådende. I hertugdømmerne var en anden systematik mere anvendt. Den blev benyttet af psykiateren Peter Willers Jessen (1793-1875), der virkede som den første overlæge ved sindssygeanstalten i Slesvig fra 1820 til 1845. Han var i 1833 blevet udnævnt til titulær professor i psykiatri i Kiel.

Undersøgelser af psykiske sygdomme i Danmark i 1800-tallet

Optællinger af befolkningens størrelse var kendt i Danmark allerede fra slutningen af 1700-tallet. Imidlertid var man ikke i stand til at bruge det indsamlede talmateriale til større studier over forekomsten af sygdomme. Betingelsen for at komme videre var indførelsen af en numerisk metode, og en sådan blev da også diskuteret meget i fagkredse i midten af 1800-tallet. I lægevidenskaben var det lægen Carl Emil Fenger (1814-1884), der som den første skrev om denne metode i 1840'erne. Denne nye viden og metode var nødvendig for at kunne foretage egentlige optællinger (prævalensstudier) af f.eks. sygdomme og sætte dem i relation til en befolkningsstørrelse i et geografisk defineret område.

Den første, der i kongeriget Danmark gennemførte sådanne optællinger af psykisk handicappede, var den før omtalte læge Jens Rasmussen Hübertz. Det betydningsfulde var, at han ved optællingen opdelte personerne i aldersgrupper, hvor barnealderen var talt med. Dette var nytænkning. Efter nogle »pilot«-studier i 1830'erne gennemførte Hübertz sin første optælling i Danmark den 1. juli 1847.² Resultaterne blev publiceret i 1851.³

Næsten samtidig foretog Hübertz en lignende optælling i hertugdømmet Slesvig. Tællingen var foranlediget af Ministeriet for Hertugdømmet Slesvig og blev foretaget den 1. juli 1852.⁴ Denne optælling synes ikke tidligere at have været fremdraget i forskningen.

Begge disse to undersøgelser byggede på samme metode. Den må med nutidige øjne vurderes som uanvendelig, og resultaterne er derfor meget vanskelige at tolke. Hübertz benyttede således præsterne til at indberette psykisk afvigende personer, men gruppen blev ikke nøjagtigt defineret. Det var heller ikke klart angivet, hvilken sværhedsgrad der skulle medtages. Vi må i dag f.eks. stille det spørgsmål, om præsterne har været vidende om alle tilfælde i deres sogn? Lærerne blev opfordret til at indberette de psykisk handicappede børn, som de havde kendskab til. Men deres indberetninger blev vanskeliggjort af den omstændighed, at variationen i et normalt barns psykiske udvikling er betydelig.

Undersøgelsen for hertugdømmet Slesvig kom til at danne grundlaget for

fordelingen af de midler, medicinalinspektøren havde til sin rådighed på dette område.

Den første anstalt for psykisk handicappede børn blev placeret ved østkysten. Placeringen skyldtes, at Hübertz mente at have påvist, at der fandtes færre »idioter«, jo højere man levede over havoverfladen. Der var et større antal »idioter« i marskområderne end på østkysten. Endvidere var der færre idioter i kystbyer end i sogne inde i landet. Hübertz skriver således, »at Egne og Steder, der ligge paa Flader, som have vestlig og nordlig Heldning, som altså dels ligge mere paa Skyggesiden, dels ere mere udsatte for de skarpe Vinde og andre Mangler og Ubequemmeligheder, der ere en Følge af denne Beliggenhed, have forholdsvis mange Sindssyge: Egne og Steder derimod med modsat geografisk Exposition faa Sindssyge«. ⁵

Lovgivningen i Danmark

Den første bestemmelse, der vedrørte børn og unge med psykisk sygdom, kom ved placat af 19. nov. 1828. Af denne fremgår, at »1) Det skal for Fremtiden ikke i Almindelighed paaligge Familien at bekoste Afsindiges Bevogtning og Forpleining, men dette bør foranstaltes af vedkommende Øvrighed og paa Fattigvæsenets Bekostning, naar ikke enten den Afsindige selv dertil har Formue, eller hans Frænder eller andre godvilligen ville antage sig ham. 2) Herved skal dog ikke være ophævet den Forældre paaliggende Pligt, at sørge for deres Børn, naar disse ved Afsindighed blive trængende til Hjælp, om end et saadant Uheld indtræffer, efter at Børnenes Opdragelse er tilendebragt og Fædre-nagten ophørt; ligesom og Børn, naar de dertil have Evne, skulle være pligtig til at antage sig deres afsindige Forældre.« ⁶

Den 1. dec. 1855 kom statutterne for »Helbredelsesanstalten for idiotiske, svagsindige og epileptiske Børn paa Gamle Bakkehuus« ved København. ⁷ Dette regulativ var sammen med de tilsvarende regulativer fra blindeinstituttet og døveinstituttet i København forbillede for regulativerne for den institution, der blev etableret i Sønderborg i 1862. Det første »Regulativ for Helbredelsesanstalten for Sindssvage i Østifterne med Undtagelse af Kjøbenhavn« kom 4. sept. 1857. ⁸

Anstalternes økonomi

I begyndelsen af 1800-tallet blev der etableret et betydeligt antal voksenpsykiatriske anstalter i Europa. Man synes i vid udstrækning i de forskellige lande

at have været enige om, at disse skulle bygges og drives med offentlige midler. Man anså det ikke kun som en moralsk pligt at prøve på at behandle disse mennesker, men kunne tillige i vid udstrækning se fordelene herved, og lægerne mente at have behandlingsmulighederne.

At der var en stigende interesse for sindslidende og deres forhold, kan man udlede af den kendsgerning, at der i Danmark blev gjort meget for at få etableret anstalter, der kunne huse disse mennesker. Allerede 1814 åbnedes Skt. Hans ved Roskilde, og sindssygeanstalten i Århus blev åbnet 1852.⁹ Hertugdømmerne fik deres første anstalt for psykisk syge voksne i 1820. Den lå i byen Slesvig. Den første overlæge var den før nævnte meget kendte psykiater Peter Willers Jessen. Han etablerede i 1845, efter at være flyttet til Kiel, et privat hjem »Hornheim« for psykisk handicappede. Det havde plads til 50 voksne beboere. Desuden fandtes i Kiel den såkaldte »Irrenanstalt zu Kiel« med plads til 38 beboere. Hertil kom 8 mindre privat drevne »Heil- und Pflegeanstalten« med ialt 81 beboere.¹⁰

De økonomiske kår for driften af anstalter for psykisk syge børn var der-

Poul Anton Schleisner (1818-1900) var født i København, hvor han 1842 bestod den lægevidenskabelige embedseksamen og i 1849 blev dr.med. Han havde en utrolig omfattende videnskabelig produktion bag sig. Endvidere deltog han i adskillige udenlandsrejser. Især skal hans rejser til Island fremhæves. Han var medlem af mange videnskabelige selskaber både i ind- og udland. I perioden 1853 til 1864 var han Medicinalinspektør i hertugdømmet Slesvig med bopæl i Flensborg. Denne stilling var en nyskabelse i dansk medicinaladministration. Embedets hovedsigte var at styre og kontrollere forholdene i hertugdømmet Slesvig (Medicinsk historisk Museum, København).



imod usikre og vanskelige. Anstalten Gamle Bakkehus på Frederiksberg ved København, som var oprettet 1855, blev således delvis drevet af midler, der blev indsamlet hos private og af penge fra lotterier. For anstalten i hertugdømmet Slesvig var forholdene fra oprettelsen i 1852 og indtil 1864 således, at medicinalinspektøren gav et årligt tilskud. Derudover skulle driften betales af beboerne, hvilket som regel betød af hjemstedskommunen, da forældrene sjældent var i stand til det. I hertugdømmet Slesvig blev anstaltens udgifter således betalt af det offentlige, når forældrene ikke var i stand til at klare opgaven.

Børneanstalter i Ekernførde og Slesvig

I hertugdømmerne blev starten til forsorg for psykisk syge børn som nævnt lagt af praktiserende læge, dr.med. Carl Ferdinand Hansen (1811-1861). C.F.Hansen var født i København. Han læste medicin i Kiel, hvor han blev dr.med. et chir. Straks herefter nedsatte han sig i Bøl i Angel. I 1849 flyttede han til Kappel.¹¹ Hvad der har bevæget ham til netop at kaste sig over psykisk syge børn, kan man i dag kun gisne om. Imidlertid fandtes der talrige private anstalter for psykisk lidende børn og voksne i udlandet. Offentlige instanser havde kun i meget begrænset omfang søgt at dække dette behov.

C.F.Hansen købte en større landejendom, kaldt »Schnaap« i Borby sogn lige vest for Ekernførde. Den indrettede han til at kunne modtage »idiotiske« børn. De første børn kom i sommeren 1852. Denne institution blev således den første i den danske helstat, der løste den specielle opgave at tage sig af og behandle sindslidende, eller måske mere korrekt, børn med psykiske problemer i videste forstand.

Behovet var tilsyneladende stort, idet han allerede kort tid efter at institutionen var åbnet havde fået 20 børn/unge anmeldt. De fleste kom fra deres hjem, hvor de indtil da var blevet passet af familien. Andre var tidligere, mod betaling af hjemstedskommunen, anbragt i familiepleje. Enkelte kom fra fængsler eller dårekister.

Den 9. september 1852, få måneder efter starten, nedbrændte Hansens landejendom i Schnaap. Ingen mennesker kom noget til. Ejendommen var ikke forsikret tilstrækkeligt, hvorfor det ikke var muligt at genopføre den uden betydelig tab. Dr. Hansen måtte derfor se sig om efter et andet egnet sted til institutionen. Valget faldt på Slesvig, hvor han allerede den 1.okt. 1852 startede med to børn i kælderetagen hos en privat udlejer.¹² Fra den 1.4.1853 fik han mulighed for at leje underetagen i den højre fløj af Prinsens palæ i Slesvig (det nuværende landsarkiv). I haven kunne børnene lege, og anstalten havde

Ernaagn 1. **M a r t i**,
 betreffend

die Einrichtung und die Kosten der Unterhaltung
 in der

**Heil- und Erziehungs-Anstalt für blöds- und schwach-
 sinnige Kinder**

zu ~~Schnaap bei Ebernförde~~ *in Slesvig*.

Zur Aufnahme in die Anstalt eignen sich alle blöds- und schwachsinntigen Kinder, welche in dem Familienkreise und bei dem gewöhnlichen Schulunterricht nicht erziehungsfähig sind. Die Anstalt ist eine viertel Meile von Ebernförde entfernt, in einer gesunden Gegend gelegen und mit sämmtlichen Vorkehrungen und Einrichtungen versehen, welche als zweckmäßig und heilsam in der Behandlung schwach- und blödsinniger Kinder durch die Erfahrung erprobt sind.

Entschlossen, meine ganze Thätigkeit ausschließlich der Anstalt zu widmen, wird mein Bestreben darauf gerichtet sein, die körperlichen Störungen, welche die mangelhafte Seelenentwicklung bedingen, durch geeignete Heilmittel zu beseitigen, und die schlummernden geistigen Kräfte durch einen methodischen Unterricht, welcher unter Mitwirkung eines qualifizirten Lehrers erteilt wird, zu wecken und auszubilden.

Sowohl die physische Pflege, wie die geistige Anregung der Zöglinge wird durch eine humane und liebevolle Behandlung angestrebt und für eine ununterbrochene Beaufsichtigung derselben durch ein angemessenes Wärterpersonal Sorge getragen werden.

Das für ärztliche Behandlung und Medicamente, Wohnung, Bett, Feuerung, Licht, Wäsche, Beköstigung und Pflege zu entrichtende Kostgeld beträgt vierteljährlich, nach Maßgabe der Anforderungen:

für die 1. Klasse	150 \mathcal{R} .
" " 2. " 	100 "
" " 3. " 	65 "

Alle Zahlungen sind vierteljährlich, den 1. Januar, den 1. April, den 1. Juli und den 1. October, praenumerando an den Vorsteher der Anstalt zu entrichten. Für die im Laufe eines Quartals aufgenommenen Kranken ist zunächst nur das Kostgeld vom Tage ihrer Ankunft bis zum Ausgang des laufenden Quartals zu pränumeriren.

Die Pfleglinge der ersten und zweiten Klasse werden in Betreff der Pflege und Erziehung möglichst an die Familienverhältnisse des Vorstehers der Anstalt angegeschlossen. Bei diesen haben die Angehörigen für die Anschaffung und Unterhaltung der Kleidungsstücke und sonstigen außerordentlichen Bedürfnisse Sorge zu tragen. — Bei den Zöglingen der dritten Klasse übernimmt die Anstalt die Unterhaltung der Kleidungsstücke u. s. w.; dagegen müssen dieselben bei ihrer Aufnahme mitbringen: 2 vollständige (neue oder wenigstens nicht abgetragene) Anzüge, 2 Paar Schuhe oder Stiefeln, 6 Hemden, 6 Paar Strümpfe, 4 Taschentücher, 4 Halstücher, — Mädchen außerdem 3 Schürzen.

Anmeldungen und Vorfragen über die näheren Verhältnisse der Anstalt sind an die unterzeichnete Adresse zu richten.

Dr. **C. F. Hansen**,
 in ~~Schnaap bei Ebernförde~~
in Slesvig

Om tiden i Schnaap vides næsten intet. Af ovenstående »Nachricht«, der tilsyneladende også har været gældende den første tid i Slesvig, er det muligt at få et vist indtryk af, hvordan det var hensigten at drive anstalten. Bladet må nærmest siges at være en slags »reklamefremstød« over for de offentlige kasser, der i vid udstrækning kom til at betale for børnenes anbringelse. Denne tryksag er den første overhovedet i den danske helstats tid, der redegør for en anstalt af denne slags (LASH).

en badevogn stående i Slien. Senere fik han lov til at leje hele den ene fløj i Prinsens palæ. I perioden fra 1. oktober 1853 til 1. oktober 1854 var elevtallet 5. Fra 1. oktober 1854 var tallet dog steget til 15. Udover C. F. Hansen og hans kone var der ansat 1 lærer og 2 mandlige og 1 kvindelig medhjælp.¹³

Om tiden på Schnaap vides næsten intet. Af omstående »Nachricht betreffend die Einrichtung und die Kosten der Unterhaltung in der Heil- und Erziehungs-Anstalt für blöd- und schwachsinnige Kinder«, der tilsyneladende også har været gældende den første tid i Slesvig, er det muligt at få et vist indtryk af, hvordan det var hensigten at drive anstalten. Bladet må nærmest siges at være et slags »reklamefremstød« over for de offentlige kasser, der i vid udstrækning kom til at betale for børnenes anbringelse.

Slesvig-anstaltens drift

Den økonomiske situation var vanskelig for C. F. Hansen. Han havde etableret en institution, som der var behov for, men som kun få kendte og endnu færre kunne se nytten af. Det almindelige var, at beboernes hjemstedskommuner skulle betale, ifald de ønskede børnene anbragt på anstalten. Dog kun når forældrene var uden midler. For at kunne få børn og unge henvist var det naturligvis en balanceakt ikke at sætte betalingen for højt, så kom der kun få elever, og på den anden side heller ikke så lavt, at det økonomisk ikke var muligt at drive anstalten.

Dr. C. F. Hansen måtte derfor se sig om efter supplerende økonomisk støtte. Fra 1854 blev anstalten understøttet med midler fra Ministeriet for hertugdømmet Slesvig, og som garanti for, at midlerne også blev benyttet til de rette formål, blev anstalten underlagt Medicinalinspektørens overopsyn.¹⁴ Dr. C. F. Hansen fik yderligere af kongens kasse bevilget 1000 rigsdaler til apparatur og rekvisitter samt tilsagn om et årligt tilskud på 500 rigsdaler. Til disse beløb var der imidlertid knyttet betingelser. Således skulle apparaturet og rekvisitterne afleveres i den tilstand, som de var modtaget, når eller hvis anstaltens drift ophørte. Endvidere skulle ledelsen af anstalten varetages af Hansen.¹⁵

I et samtidigt notat fra 1855 gjorde medicinalinspektøren det klart, som svar på en forespørgsel, at de økonomiske tilsagn bortfaldt, såfremt anstalten ikke blev flyttet fra Slesvig til en anden østkystby i hertugdømmet. Som en væsentlig årsag til dette krav blev anført, at man ikke anså bademulighederne i Slesvig for tilstrækkeligt gode.¹⁶

C. F. Hansens sygdom medførte en tiltagende fysisk skrøbelighed. Selvom hans kone Terese deltog både som medhjælp og pædagogisk medarbejder, måt-

Idiotanstalten i Slesvig.

Denne Anstalt, som for Eiden er i Slesvig, men til Efteraaret 1862 flytted til Sønderborg, modtager til Pleie og Opdragelse alle idiotagige Børn, der ikke lade sig opdrage i Hjemmet og Skolen, og forsynet med Alt, hvad der kan tjene til at befordre dens Diemed, hvortil endnu i Sønderborg vil komme et rummeligt og bekvemt Lokale, en smuk og sund Gård samt det fortræffelige Efterfødsel til Bødning.

Anstaltens Opgave er at opbylde og fremme Begemets som Sjælens mangelfulde Udvikling, ved en metodsik Undervisning, at vække de slumrende aandige Kræfter, samt bibringe Eleverne Interesse for mekaniske Færdigheder og anden nødvendig Haandgjærning.

Med Anstalten er ansat en Bøge samt det fornødne Lærerepersonale. Undervisningen gives baade i det danske og det tydske Sprog og vil blive ledet med al fornøden Omhu og Humanitet; udenfor Undervisningstimerne ere Eleverne til enhver Tid under stadigt Ophyn af Anstaltens Tjenestepersonale.

For det hede Ophold incl. Lægehjælp og Medicin betales:

for 1ste Klasse . . . 80 $\frac{1}{2}$ kvartallter,
 " 2den " . . . 60 " "
 " 3die " . . . 40 " "

Hvillen Betaling bliver at erlægge 1ste Januar, 1ste April, 1ste Juli og 1ste October prænnumerando til undertegnede Forstander. For de i Løbet af et Aarital Optagne beregnes Betalingen fra Optagelsens Dato ligeledes prænnumerando.

For 1ste og 2den Klasse's Bedkommende drage Forældrene eller andre befittede Børgere Omhu for Medbringelsen og Vedligeholdelsen af de fornødne Klædningsstykker og andre overordentlige Fornødenheder; for 3die Klasse's Bedkommende overtager derimod Anstalten selv disse Forpligtelser, hvorved det bliver at bemærke, at Eleverne af denne Klasse ved Optagelsen medbringe:

- 2 fuldstændige (nye eller i det mindste kun lidt brugte) Klædninger,
- 2 Par Støv eller Støvler,
- 6 Skjorter,
- 6 Par Strømper,
- 4 Bonnetstykke,
- 4 Halsstykke,
- og Bølgene endnu desuden 3 Forklæder.

Anmeldelser modtages og Forespørgsler besvares beredvilligt af

F. L. Stender,

Forstander for Idiotanstalten
 i Slesvig.

Timetabel for Idiotanstalten.

Vinterhalvaaret fra 1^{de} October 1861 til 30^{de} April 1862.

- Nr. 6. faaer hele Tjenestepersonalet op, gjør Børnenes Børelser rene og lægger i Kaffeløbene.
- " 7. faaer alle Børnene op, klædes paa, vaskes eller bades.
- " 8. spise alle Børnene Brostoft.
- " 9—11. Skoleundervisning.
- " 11—12. Gymnastikundervisning.
- " 12. Middagspisning.
- " 1—2. Leg — om muligt i det Frie.
- " 2—4. Undervisning (N. 4 Bøpser).
- " 5—6. Haandarbejde.
- " 7. Aftenpisning.
- " 8. Gaar alle Børnene til sengs.
- " 10. Hele Tjenestepersonalet til sengs.

Sommerhalvaaret fra 1^{de} Mai til 30^{de} September 1862.

- Nr. 5. faaer hele Tjenestepersonalet op og gjør Børnenes Børelser rene.
- " 6. faaer alle Børnene op, klædes paa, vaskes eller bades.
- " 7—9. spise alle Børnene Brostoft og spædtere derefter.
- " 9—11. Undervisning.
- " 11—12. Gymnastikundervisning.
- " 12. Middagspisning.
- " 1—2. Leg — om muligt i det Frie.
- " 2—4. Undervisning (N. 4 Bøpser).
- " 5—7. Haves- og Markarbejde.
- " 7. Aftenpisning.
- " 8. Leg — om muligt i det Frie.
- " 9. gaar alle Børnene til sengs.
- " 10. gaar hele Tjenestepersonalet til sengs.

Anmærkning. Søndag Morgen N. 9 Husdandag, den øvrige Dag Frihed til Leg og Spadseren.

Meddelelsesblad fra de sidste år for anstalten flyttede til Sønderborg (LASH).

te der ansættes yderligere pædagogisk uddannet medhjælp samt to mandlige og en kvindelig plejer. Sønnen Peter Berend Christian Hansen (1839-1902) blev ligeledes tilknyttet institutionen. Han blev senere læge, dr.med. et chir. i Kiel og var fra 1880 til 1902 lægelig leder af sindssygeanstalten i Slesvig.

Forholdene var langtfra ideelle. Først da man flyttede ind i underetagen i Prinsepalaets højre sidefløj, blev der tålelige arbejdsforhold. Elevtallet var dog ret svingende med dalende tendens. Dog var der et latent behov. Årsagen til at der ikke var helt så mange elever, som man havde regnet med, må søges i den økonomiske belastning, som kommunerne påtog sig ved at anbringe børnene på anstalten. Oftest blev børnene i stedet anbragt i familier, selv om deres forhold dér ofte kunne være meget kummerlige.

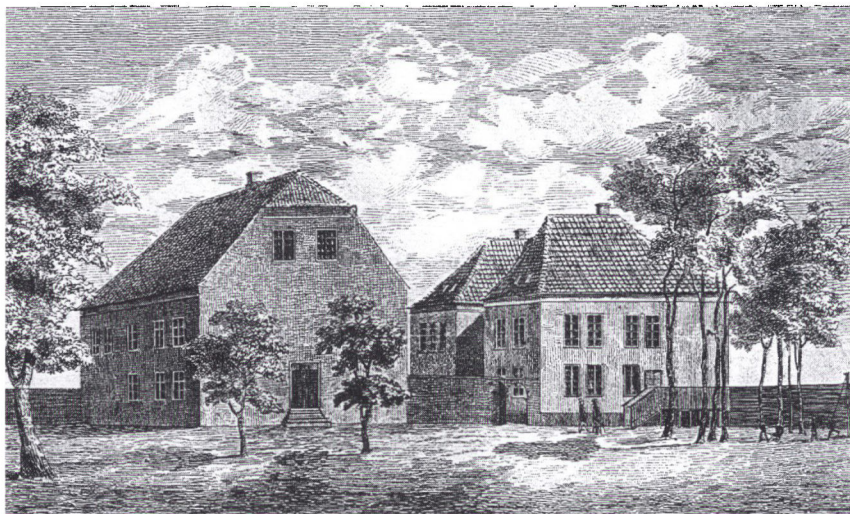
I 1854 anbefalede medicinalinspektøren i skrivelse til Ministeriet for hertug-

dømmet Slesvig en udvidelse af dr. Hansens anstalt. Det skulle ske i form af den af Hübertz foreslåede model i form af en medicinsk-pædagogisk anstalt for børn.¹⁷

Flytning til Sønderborg

Som tidligere nævnt blev der i 1855 udover meddelelsen om, at pengene var bevilget, også anført det krav, at anstalten skulle flytte til en anden østkystby i Slesvig. Spørgsmålet var blot: hvilken? Det havde været på tale at overtage Gråsten slot, som var blevet beslaglagt af staten, og indrette det til anstalt. Medicinalinspektør Schleisner holdt sig imidlertid helt til de resultater, som Hübertz var fremkommet med i sin indberetning til ministeriet og den almindelige viden, man internationalt havde om sådanne anstalters placering. På denne baggrund var der i realiteten meget få muligheder, når institutionen skulle have den ideelle beliggenhed, som anført i rapporten. Valget faldt på Sønderborg.

I tiden efter Treårskrigens afslutning 1850 udviklede Sønderborg sig til en driftig provinskøbstad. Hvad der konkret førte til, at anstalten flyttede til Sønderborg, står hen i det uvisse. Imidlertid kom det eneste økonomisk realistiske



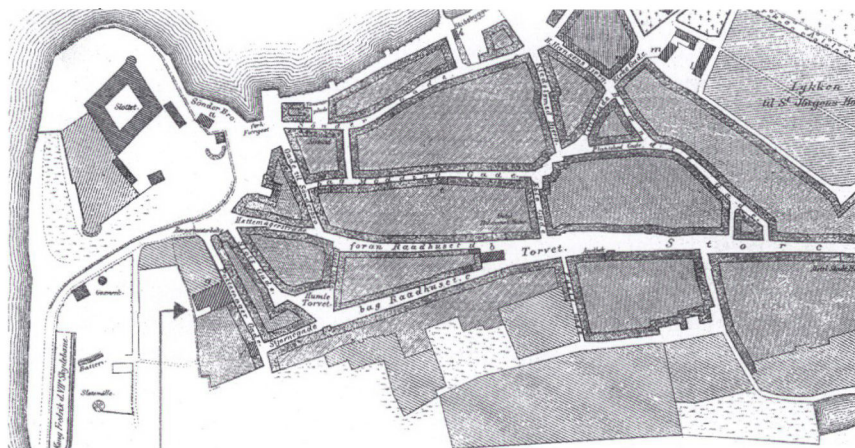
Sønderborg-anstalten er set sydfra. Foran den lå en stor græsplæne, og der var ikke langt ned til Alsund. Man ser tillige muren, der forbinder den østlige med den vestlige del af anstalten og således dannede et indelukke, hvor meget urolige børn kunne komme ud og »boltre« lidt under opsyn (Bericht 1862, LA Aab.).

tilbud fra Sønderborg. Her blev der nedsat en komite til at ordne tingene, således at etableringen af anstalten og den påfølgende drift ikke kom til at påvirke byens notorisk anstrengte økonomi. I de meget vanskelige forhandlinger forud for etableringen af anstalten i Sønderborg, var hovedinteressen meget naturligt samlet omkring de økonomiske forhold. En »Komite for Overflytning af Idiotanstalten til Sønderborg« blev nedsat i 1859 med rådmann P. Petersen Mann som formand. Endvidere var rådmann, bogtrykker G. G. Grimm medlem. Det er meget pikant at se, at årsberetningerne for anstalten i tiden indtil 1865 blev trykt ved Grimm.

Denne komite skulle stå for erhvervelsen af en egnet bygning og den påfølgende indretning. Resultatet blev, at komiteen i 1860 kunne meddele, at den var istand til at indrette institutionen.

Ny ledelse

Med skrivelse af 30. april 1861 fik Sønderborg by officiel meddelelse om, at lederen af anstalten i Slesvig C. F. Hansen var afgået ved døden. Dette var meget uheldigt for anstaltens drift, fordi den offentlige støtte havde været knyttet til ham som person. Ved hans død bortfaldt en del af den supplerende økonomiske støtte, der var blevet lovet anstalten og som var absolut nødvendig for dens eksistens. C. F. Hansen havde været klar over, at han næppe ville finde



Det bygningskompleks, som rummede anstalten i de ca. 8 år, den var placeret i Sønderborg, blev revet ned i 1871. I Traps beskrivelse af hertugdømmet Slesvig 1864 kan man på bykortet se, at bygningen har ligget ved g i den daværende Pottergade, dvs. den nuværende Rosengade tæt ved slottet og vandet.

mange offentlige myndigheder, der ville betale kostprisen for anbringelse af et barn på hans institution.

Efter nye forhandlinger mellem Ministeriet for Hertugdømmet Slesvig og medicinalinspektøren blev det bestemt, at anstaltens pædagogiske leder siden 1860 F. L. Stender (1826-1902) kunne overtage ansvaret for driften. Den lovede offentlige støtte blev nu knyttet til den nye forstanders person.

Med C. F. Hansens død og Hübertz' død i 1855 var en æra slut. De havde som læger stået bag oprettelsen af denne specielle type børneinstitution. Nu blev forstanderrollen overtaget af en anden faggruppe, nemlig pædagoger. Det samme var sket på Gl. Bakkehus, da man som Hübertz' efterfølger ansatte pædagogen og teologen Hans Peter Duurloo (1816-1892) som forstander. Dette medførte, at den pædagogiske side af behandlingen herefter blev sat i højsædet. Dette skete måske ud fra den erfaring, at den rent medicinske indsats havde endda stærkt begrænsede muligheder i forhold til den pædagogiske.

De fysiske rammer

Komiteen til oprettelsen af anstalten fik efter langtrukne forhandlinger med arvingerne af det Mantheyske grundstykke i Sønderborg overdraget dette tilige med bygningerne. Beliggenheden svarede næsten helt til tidens idealkrav for placeringen af en sådan institution: arealet var sydvendt, med skråning mod nord uden alt for mange træer, der kunne skygge.

Bygningerne var forfaldne, og der skulle en omfattende ombygning til. Den 12. juli 1861 holdt man offentlig licitation, og kort tid efter startede ombygningen. Da arbejderne var tilendebragt, og børnene kunne flytte ind den 3. august 1862, bestod anstalten af et ganske anseligt bygningskompleks på ca. 500 m², heri dog incl. forstanderens bolig.

Statutterne

Reglementet for anstalten i Sønderborg blev udarbejdet på baggrund af mønstret fra Schnaap og Slesvig, men man skelede en hel del til Gamle Bakkehus på Frederiksberg og Blindeinstituttet samt Døvstummeinstituttet i København. I illustrationen på side 90-91 er reglementet gengivet på dansk. En tilsvarende tysk version findes i de originale statutter, som blev udgivet dobbelt-sproget.

Dagsplanen er bemærkelsesværdig, idet man har delt dagen op i små moduler af varierende indhold. Således er der hele tiden sket et skift mellem under-

visning, gymnastik, leg og arbejde, dog afhængig af årstiden. At medicinalinspektøren har underskrevet statutterne understreger, at han var den øverstan-svarlige for anstalten.

Der var således tre hovedintentioner: Den ene var, at det skulle være en pædagogisk ledet »opdragelsesanstalt«. Dernæst at det skulle være en slags skole for de børn, der havde evnerne til skolegang, og at den skulle være et sted, hvor børnene kunne passes og plejes for deres legemlige skavanker. Anstalten kom derved til at virke som et slags »hospital« for børn. Derfor var den stedlige fysikus (embedslægen) fast tilknyttet som læge. Hele regelsættet var baseret på et kristent grundlag.

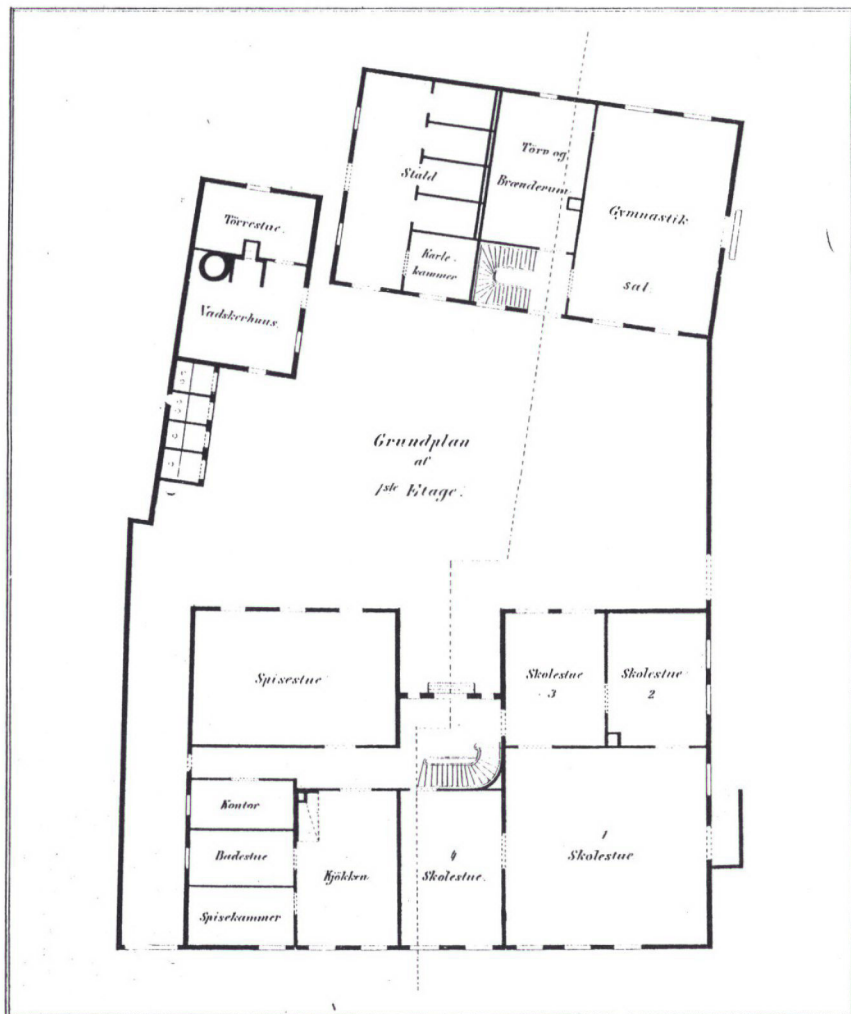
Årsberetninger fortæller sygehistorie

Iflg. paragraf 11 i statutterne skulle der årligt offentliggøres en beretning om de enkelte elevers fremgang såvel legemligt som psykisk. Udgivelsen af disse beretninger havde til formål at give »den videnskabeligt dannede læser« et overblik over de anbragte børn. Derudover var det meningen at fortælle om-verdenen, hvad der foregik på anstalten.¹⁸ Beretningerne blev trykt i et oplag på 500 eksemplarer, hvoraf de 250 var på dansk og 250 på tysk. Sådan var det indtil 1864. Fra 1864 findes de kun på tysk. Der foreligger trykte årsberetninger for tidsrummet fra 1862 til 1870. De er udfærdiget af forstanderen og fysikus for Sønderborg fysikatsdistrikt i fællesskab.

Som kilde er de interessante. De giver et meget nuanceret og bredt indblik i forholdene. Beretningen fra 1862 indeholder en bemærkelsesværdig historisk redegørelse for anstaltens omtumlede tilværelse.

Nedenfor angives nogle uddrag fra årsberetningerne, i hvilke børnene er omtalt ret detaljeret. Disse oplysninger giver et godt indtryk af, hvilke informationer man fra lægelig og administrativ side lagde vægt på ved optagelsen af et barn på anstalten.

Man ønskede oplyst fødselsår, fødested og hvorledes fødslen var forløbet. Om forældrene var beslægtede, drikkældige, om de var arbejdsomme. Endvidere om der var søskende, som også led af psykiske handicap. Man ønskede oplyst, hvornår den pågældendes lidelse var registreret, og hvordan denne siden havde udviklet sig. Hvor barnet havde været anbragt, inden det kom på institutionen og i givet fald hvor længe. Tillige hvilken behandling det havde været underkastet. Hvilke motoriske færdigheder havde barnet ved ankomsten? Var det selvhjulpen, kunne det gå selv, spise selv? Havde det kontrol over afføring og vandladning? Hvilke intellektuelle restfærdigheder havde barnet? Kunne det skrive? Hvilket sprog havde barnet? Kunne det tale dansk, tysk,



Grundplan af Sønderborg-anstalten, der viser lokalefordelingen. Der var plads til ialt 49 børn. Disse boede på samme sal hhv. i etagen over forstanderen. Lige ved siden af forstanderboligen var sygestuen. Ialt har anstalten haft et areal på ca. 500 m² (Bericht 1862, LA Aab.).

eller plattysk? Måske kunne det tale mere end et af de nævnte sprog og da hvilke? Havde det kramper, hvornår begyndte disse, hvor hyppige var de? Barnets højde blev målt. Yderligere blev kraniet beskrevet ret detaljeret. Således målte man kranieomfanget, højden, bredden og længden. Ligeledes blev ansigtsudtrykket beskrevet. Dette har muligvis været en reminiscens fra den opfattelse, som den tyske læge Franz Joseph Gall (1758-1828) havde fremført,

nemlig at man ud fra kranieformen kunne udlede noget om menneskets åndelige evner. Endvidere havde den i Zürich levende teolog og forfatter Johan Kaspar Lavater (1741-1801) allerede tidligere fremsat den påstand, at man ud fra ansigtsudtrykket og kranieformen kunne udlede noget om menneskets psyke og temperament. Dette forhold anføres også i danske skrifter. Således mente man, at jo mere afvigende hovedformen var, desto mere uheldbredeligt var barnet.¹⁹

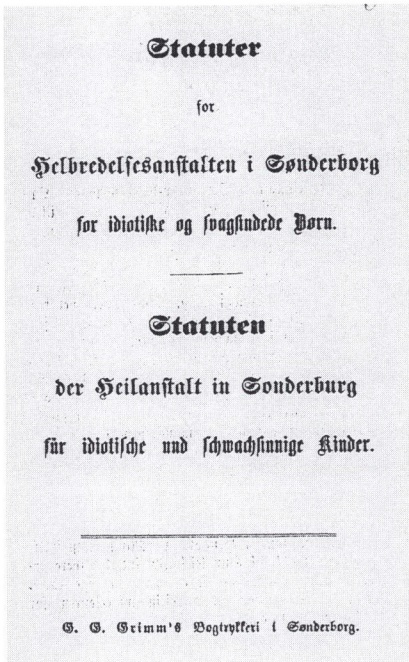
Barnets holdning og gang blev vurderet. For pigernes vedkommende blev der spurgt om, i hvilken alder de fik deres første menstruationsblødning og tillige om blødningshyppigheden. Herved prøvede man at finde en mulig tidsmæssig relation mellem kramper og blødning. Som nogle af de mest betydningsfulde årsager til »åndssløvheden« hos børn anføres i et datidigt værk forældrenes drikkeri og måske som det væsentligste, onani.²⁰ Medens forældrenes evt. drikkeri næsten altid er nævnt, er det kun sjældent, at der står anført noget om børnenes onaneren og da kun om drengenes.

Disse oplysninger var vigtige med henblik på at kunne give en prognose for, hvordan effekten af opholdet kunne blive. Man mente, at den bedste effekt ville opnås, om barnet kom i behandling så tidligt som muligt. Således mente den franske psykiater Saegert, at alderen 6-7 år ville være passende. Andre som Guggenbühl var af den opfattelse, at man udmærket kunne påbegynde behandlingen, når børnene var endnu yngre. Omvendt mente man, at behandlingen blev vanskeligere, jo nærmere man kom voksenalderen. Sandsynligheden for helbredelse stod i et omvendt forhold til sygdommens sværhedsgrad.

Lidt om den lægelige behandling

En egentlig uddannelse for behandlerne fandtes knap nok. Kun ét sted i hertugdømmerne kunne man som læge erhverve sig viden om sindslidelser hos voksne. Det var på den store anstalt i Slesvig. Her havde man i 1822 fået lov til at ansætte en yngre læge.²¹ Men meget få søgte denne stilling, og hverken Hübertz eller C. F. Hansen har været ansat på institutioner for sindslidende.

Hovedaktiviteterne på det behandlingsmæssige område var lagt an på diæt, endvidere fysisk aktivitet, legemsøvelser, samt bade. Derudover kunne der i et vist omfang anvendes medicinsk behandling, som dog var ret ens for børn og voksne. Det har ikke været muligt ud af teksten at se, hvilken dosering der blev benyttet. Således står der intet sted nævnt noget om hensynet til f.eks. barnets vægt. I den periode, der her beskrives, fik man en hel række beretninger fra udlandet, der tillod den optimistiske antagelse, at man ved den rette terapi ville kunne gøre denne gruppe børn »raske« eller i det mindste, med



1.

Det er Anstaltens Opgave ved en methodist Opdragelse og Underviøning (Gymnastik, Søbade, Billedlæsning, Artikulationsøvelser, Anstuelseunderviøning o. s. v.) at vække og styrke de slumrende aandelige og legemlige Kræfter hos Eleverne og at bibringe dem Interesse for og Evlse i mekaniske Færdigheder og anden nødvendig Haandgjerning, samt overhovedet at bringe det dertil, at disse Børn saavidt muligt gjen-gives Samfundet i en saadan Tilstand, at de, istedet for at falde Andre for meget til Byrde, selv kunne bidrage Noget til deres eget Ophold. For de dansk-talende Børn ledes al Underviøning kun paa Dansk og for de Dybskaltende paa Dybsk; — og paa samme Maade forholde, der med Omgangs sproget.

2.

Anstalten, som i Henhold til Ministerialbrevelse af 22. Juli 1861 til Høiesterhøjsselskabet indtil Videre erholder en aarlig Undersøttelse af den Kongelige Kasse, staar under Overtilsyn af Medicinalinspektøren for Hertugdømmet Slesvig.

Statutterne for anstalten i Sønderborg er meget omfattende. De gengiver, hvordan forholdene ideelt set kan have været. Statutterne er konfirmeret af Medicinalinspektøren. Anstalten var således underlagt et medicinsk overopsyn (LA Aab.). Her gives kun den danske tekst.

3.

Den specielle Ledning af Opdragelsen og Underviøningen føres af Forstanderen, som i denne sin Virksomhed understøttes af en fast ansat Lægekæder, af en Gymnastiklærer, af en Lærer i Haandværk og Haandarbejde, af sin Kone og af en Lærerinde i kvindeligt Haandarbejde, samt af en øvet Oppasser og Oppasserinde.

4.

Det lokale Tilsyn føres af Physicus i Sønderborg. Han har et tilfælde, at Anstaltens Virksomhedsplan overholdes i alle dens Enkeltheder, og er tillige ansat som Sigtelsens Læge.

Over hvert indlagt Barn optager han en uviølig Journal, der fortsættes af ham og Forstanderen, alt efter som Tegn paa Fremstredt maatte vise sig. Planen for hvert Barns specielle Behandling og Opdragelse anføres i denne.

5.

Anstalten optager idiotiske, svagstuede og epileptiske Børn i en Alder fra 5 til 15 Aar, naar deres Tilstand giver Haab om Forbedring.

6.

Begjæringer om Optagelse files til Anstaltens Forstander. Begjæringen maas være ledsaget af et del af vedkommende Præst dels af Physicus udshidt Schema, der indeholder Etar paa Spørgsmaal om Børnets aandelige og legemlige Tilstand. Naar For-

— 6 —

forstanderen har modtaget disse Oplysninger, ville Vedkommende blive underrettede om, hvorvidt og hvornaar Børnet kan oplægges.

7.

Under Opholdet paa Anstalten erholde Børnene, foruden den passende Veiledning og Pleie, endvidere Logis, Kost, Badst., Lys, Varme, samt Lægehilfyn og Medicin. Udenfor Undervisningstimerne ere Eleverne til enhver Tid under stadig Opsy af Anstaltens Personale; de blive i det Hele taget saavidt muligt behandlede som Medlemmer af Forstanderens Familie.

8.

Betalingen for det hele Ophold, incl. Lægehilfyn og Medicin, er for de af Communerne indlagte Patienter 150 Rd. om Aaret; for de øvrige Patienter 240 Rd. Ensket for et Børn sætskilt Bærelse, Opvartning, Undervisning m. m., bliver dette efter Omstændighederne specielt at betale.

9.

Betalingen bliver at erlægge 1. Januar, 1. April, 1. Juli, 1. October prænumerando til Forstanderen. For de i Løbet af et Aarital Oplagne beregnes Betalingen fra Oplagets Datum ligeledes prænumerando. Naar et Børn i Løbet af Aaritalet udtages af Anstalten, gives ingen Tilbagebetaling af de erlagte Forpleiningspenge.

— 10 —

Nr. 7 faaer alle Børnene op, klædes paa, vaskes eller bades.

— 8 spise alle Børnene frokost.

— 9—11 Skoleundervisning.

— 11—12 Gymnastikundervisning.

— 12 Middagsmåltid.

— 1—2 Leg — om muligt i det Fri.

— 2—4 Undervisning (Nr. 4 Besper);

— 4—5 Leg.

— 5—7 Haandarbejde.

— 7 Aftensmåltid.

— 8 gaar alle Børnene til sengs.

— 10 gaar hele Lægepersonalet til sengs.

Timetabel for Sommerhalvaaret.

Nr. 5 faaer hele Lægepersonalet op og gjør Børnernes Bærelser rene.

— 6 faaer alle Børnene op, klædes paa, vaskes eller bades.

— 7—9 spise alle Børnene frokost og spadere derefter.

— 9—11 Undervisning.

— 11—12 Gymnastikundervisning.

— 12 Middagsmåltid.

— 1—2 Leg — om muligt i det Fri.

— 2—4 Undervisning (Nr. 4 Besper);

— 4—5 Leg.

— 5—7 Hæve- og Markarbejde.

— 7 Aftensmåltid.

— 8 Leg — om muligt i det Fri.

— 9 gaar alle Børnene til sengs.

— 10 gaar hele Lægepersonalet til sengs.

— 8 —

10.

Enhvert Børn maa ved Oplagelsen i Anstalten medbringe følgende Klædningsstykker:

2 fuldstændige (nye eller idetmindste kun lidt brugte) Klædninger, 2 Par Sko eller Støvler, 6 Skorter, 6 Par Strømper, 4 Lomme-tørklæder, 4 Hals-tørklæder, den fornødne Hovedbedækning, en Nædelam og en Tættelam; Bøgerne endnu desuden 3 Fjortelæder.

Anstalten sørger for Vedligeholdelsen af de medbragte eller senere anskaffede nye Klædningsstykker, hvorimod den forbeholder sig at anskaffe det manglende eller at erstatte det senere opslidte Løi for den paagældende Communes eller andre Vedkommendes Regning, naar saadant paa indløsen Acquisition ikke itide leveres; dog saaledes, at der ikke uden Samtykke fra disse til saadan Anskaffelse maa anvendes Mere end et Beløb af 10 Rd. aarligt for hvert Børn.

11.

Ved Slutningen af hvert Aar offentliggjøres en Beregning over Elevernes Fremgang saavel i legemlig som i aandelig Henseende, baseret paa Journalen.

12.

Timetabel for Vinterhalvaaret.

Nr. 6 faaer hele Lægepersonalet op, gjør Børnernes Bærelser rene og lægger i Rækkefølgen.

— 12 —

Anmærkning: Søndag Morgen Nr. 9 Husbøndag, den øvrige Dag Frihed til Leg og Spaberen.

Ovenstaaende Statuter blive i Henshold til Ministerialskrivelse af 29. September d. A. herved approberede.

Det Kongelige Medicinalinspectorat for Hertugdømmet Slesvig, Hønsborg, den 3. October 1862.

H. Schleiener.

nutidig terminologi socialt selvhjulpen. Tidligere tiders opgivende holdning til sygdommen var forladt.

Badeterapien blev anset som noget af det allervigtigste. Forholdene var ideelle i Sønderborg. Institutionens have gik direkte ned til Allsund. Som noget af det første fik man bygget et badehus ved vandkanten. Endvidere fik man installeret et stort badekar i huset. Dette skete ikke så meget for at kunne vaske børnene, men mere for at kunne foretage badebehandling i de kolde vintermåneder. Man havde gjort den erfaring, at bade i alt for koldt vand ved visse disponerede kunne udløse kramper. Derimod var koldt vandsbade gunstige ved behandling af melankoli, hvorimod man ved manier foretrak varme bade. Pubertetspiger med kramper havde man ligeledes »dårlig« erfaring med, idet de kunne have et meget »vanskeligt« krampemønster.

Fysikus kunne ordinere et udtræk af valmueblomsten (=opium), der blev brugt en del som beroligende middel. Man mente at kunne anvende dette mod næsten alle former for sindssygdom. Nogen god behandling med nutidige øjne var det ikke, men midlerne var få.

Der blev også benyttet kinin mod melankoli og eddike mod mani. Kamfer skulle især være et godt middel mod både mani og melankoli. Mod de hyppigt forekommende epileptiske anfald anvendte man sølvnitrat-opløsninger i lave koncentrationer. Administrationsformen var almindeligvis indvortes. Endvidere kunne man foretage åreladning, sætte igler og give kraftige afføringsmidler. Allerede den arabiske læge Avicenna (980-1037) havde anbefalet at berolige børn ved at sætte dem i en gynge.

Som et eksempel på hvad man internationalt anså som terapeutisk betydningsfuldt, anfører Hübertz en behandling, der skulle være velegnet: De syge skulle daglig indtage en knivspidsfuld kinin, der kunne tages sammen med mælk. Endvidere kunne man supplere med en sammenblanding af forskellige urter, der blev opløst i brændevin, hvorpå opløsningen daglig skulle gnides på ryggen af patienten, for at den kunne trænge gennem huden. Denne behandling kunne strække sig over flere år.²²

Det berettes, at man kunne berolige børn ved at give dem f.eks. vin eller øl. For de børn, der som væsentligste problem havde epilepsi, har det næppe været til stor gavn, hvad kramperne angik.

Den pædagogiske indsats

De pædagogiske metoder var ikke specielle for anstalten i Sønderborg, men var vist nok almindeligt udbredt og i vid udstrækning accepteret af læger i begyndelsen og midten af 1800-tallet. Det væsentligste udgangspunkt for be-

handlingen var: a) kærlighed til barnet og b) tålmodighed. Rent konkret kunne det pædagogiske arbejde bestå i følgende punkter, her anført i tvangfri rækkefølge:

- 1) At udvikle sanserne såsom synet, hørelsen, lugten, smagen og følelsen.
- 2) At forstå, kende og at bemærke ting.
- 3) Artikulation.
- 4) Sprog: kende bogstaver, stave, læse, skrive etc.
- 5) Selvstændigt at gøre rede for sine forestillinger m.m.
- 6) Håndgerning for pigernes vedkommende. Mark- og havearbejde for drengene.²³

Terapien blev opbygget ud fra den betragtning, at disse børns primære lidelse var lokaliseret i centralnervesystemet. Hovedformålet med børnenes ophold på anstalten var at prøve på at fange deres interesse, for derpå at stimulere denne. Som fremmede for dette havde man placeret anstalten et roligt og smukt sted nær ved vandet, som nævnt i øvrigt helt efter Hübertz' forskrifter. Endvidere var undervisningen lagt således tilrette, at der skulle være rolige forhold, med regelmæssig døgnrytme, ingen støj og ingen ophidselse.²⁴

Alle beboere havde visse aktiviteter fælles. Andre derimod var opdelt efter køn. Undervisningen, som børnene havde mulighed for at deltage i, var fordelt med 3 timer om formiddagen og 2 timer om eftermiddagen. Man var klar over, at for store krav kunne virke hæmmende for forholdet til nogle elever og fremkalde kramper hos andre, der var disponerede dertil. Dette var da også en af årsagerne til, at man lagde stor vægt på at have ansat erfarne pædagoger. Håndarbejde var forbeholdt pigerne, hvorimod håndværksarbejde og havearbejde var tiltænkt drengene. Drengene og pigerne legede hver for sig. Dertil havde man i den store have en græsplæne, hvor der var opstillet legeredskaber.

Man havde gjort den erfaring, at urolige børn kunne falde til ro, når de lyttede til musik. I øvrigt blev de allerringeste børn ikke optaget på anstalten. Det samme princip var gældende på den sammenlignelige institution Gl. Bakkehus på Frederiksberg. Man modtog kun børn, som man mente kunne »helbredes«. Herved var der allerede sket en selektion.

Personale

Det har ikke været muligt at få et fuldstændigt overblik over, hvor meget personale der var ansat. De ansatte kan deles op i to grupper: Den ene var pædagogerne, dvs. lærerne. Heraf var der ansat to kvinder og to mænd, dog med

forskelligt timetal. Derudover var der forstanderen, altid en mand, der tillige deltog i undervisningen.

Den anden gruppe var plejepersonalet, kvinder til at passe pigerne og mænd til drengene. Disse mennesker var uden speciel uddannelse. Deres arbejdsopgaver var alsidige, idet de ikke kun skulle lave mad, made nogle af børnene, klæde de børn på, der ikke selv var i stand dertil. De skulle endvidere beskæftige sig med børnene uden for de fastsatte timer. Derudover skulle de holde hus og have i orden. Dette arbejde kunne de bedre elever dog delagtiggøres i. Også sygeplejen skulle de tage sig af, og de fik derved på mange måder den nærmeste kontakt med beboerne.

For forstanderen lå de største problemer i denne personalegruppe. Der var en betydelig fluktuation blandt disse medarbejdere. I Sønderborg hjalp forstander F. Stender's kone med ved plejen.

Sygdom og død

Synet på det syge barn har naturligvis undergået betydelige forandringer i tidens løb. Samtidig tyder meget på, at læger i midten af 1800-tallet kun i meget begrænset udstrækning blev involveret i børns sygdom. Børnedødeligheden var betydelig, og der er skrevet utrolig lidt af læger om børnesygdomme i denne periode. Ligeledes finder man sjældent i litteraturen læger, der reflekterer over børnenes store dødelighed. Ved gennemlæsning af datidens artikler og bøger omhandlende børn kan man ikke helt frigøre sig for det indtryk, at børnenes helt specielle sygdomsbillede ikke blev opfattet som noget, der var forskelligt fra de voksnes.

Hvad de sindslidende børn angår var man af den opfattelse – som stadig er gældende – at årsagen var lokaliseret i centralnervesystemet. Derimod skønnede man forkert, når man mente at kunne helbrede denne patientkategori.

Anstalten i Sønderborg havde et svært belastet klientel. De fleste led af hjerneskadet ledsaget af kramper og reducerede åndsevner. Imidlertid var der også børn, der desforuden havde adskillige legemlige skavanker, som f.eks. børn med kontrakturer, der eksempelvis kunne være en forkortning af achillesenen, og som derfor ikke kunne gå normalt. Andre børn havde nedsat hørelse og ofte et dårligt syn p.g.a. uklarheder i hornhinden. Man finder imidlertid også beskrivelser af lidt større børn, der i perioder var helt »uopdragne«, så man havde svært ved at styre dem. Til andre tider lå de henslængt i dybeste melankoli. Mange børn var ikke i stand til at tale. Adskillige havde eller pådrog sig under anbringelsen et sygdomsbillede, der lignede tuberkulose. Der beskrives et tilfælde, hvor barnet havde fistler i et underben, hvor man i lang

tid måtte udtømme store mængder pus (betændelse i knoglen?). I et andet tilfælde fik et barn mæslinger og udviklede derefter kramper, rimeligvis en følge af en hjernehindebetændelse forårsaget af mæslingesygdommen. Man har indtryk af, at kramper var noget, der belastede institutionen, idet mange havde epilepsi udover deres grundsygdom. Nogle kunne have daglige anfald, nogle endda i perioder næsten hver time, andre havde kun et enkelt anfald. Nogle børn var ikke renlige, og adskillige havde tillige medfødte defekter i arme og ben og var derfor motorisk handicappede. Det vil sige, at adskillige børn ikke var selvhjulpne og dermed anvist på pleje.

Hos Hübertz kan man finde beskrevet et sygdomspanorama, som i vid udstrækning ligner billedet fra Sønderborg. Således anfører han en forekomst af »indvoldsorme« på 10%, kramper 10%, engelsk syge 10%, hævelse af lymfeknuder (tuberkulose?) 30%, »vand i hovedet« samt abnormt tandfrembrud 40%. Der kunne dog være nogen variation mellem de forskellige anstalter, især kunne antallet af epilepsitilfælde være betydeligt større.²⁵ Mange børn døde under opholdet. Jeg har indtryk af, at de fleste nok er døde som følge af ophobede epileptiske anfald. Men ikke så få døde af tuberkulose, andre af difteri. En dreng havde et stort højresidigt brok, der gik helt ned i pungen. Det førte til »betændelse« dér, og han døde. Nogle beboere døde af »Auszehrung«, et sygdomsbillede som muligvis kan betegnes som tuberkulose. Dødeligheden har været stærkt svingende, i nogle år nåede den 25%.

Børnenes senere skæbne

Anstalten var blevet etableret ud fra den grundholdning, at børnene skulle kunne forlade institutionen, når de var »helbredt«. Denne optimistiske opfattelse måtte man dog korrigere efter få år. Kun meget få var i stand til at forlade institutionen, og endnu færre har formentlig kunnet klare sig selv. Beretningerne giver ikke nogen klarhed over, hvad der skete med børnene, når de blev »voksne«. Dog omtales enkelte beboere, der kunne forlade institutionen for at vende hjem til deres forældre.

I Sønderborg-tiden blev i alt 180 børn optaget på institutionen. Heraf fik 38 lært katekismus, og 40 blev konfirmeret, 40 døde under opholdet og 48 siges at have fået det bedre. Hvad der herefter er sket med disse børn er uvist. Andre var og forblev trods ihærdig pædagogisk indsats så dårlige, at de ikke kunne forlade anstalten. Da anstalten 1870 flyttede til Slesvig, blev de derfor overflyttet til en voksenafdeling, og her har de formentlig tilbragt resten af deres tilværelse.

I nedenstående tabel er elevtallet anført for hele perioden fra den første grundlæggelse, og indtil anstalten igen flyttede til Slesvig:

År	Antal elever
1852-1853	11
1853-1854	15
1854-1855	28
1855-1856	38
1856-1857	37
1857-1858	43
1859-1860	45
1860-1861	45
1861-1862	43
1862-1863	40
1863-1864	45
1864-1865	45
1868-1869	46
1869-1870	44

Kilde: Berichte, diverse årgange.

Det fremgår, at elevtallet var støt stigende i Slesvig indtil 1859-60. Efter flytningen til Sønderborg 1862 kunne man fastholde elevtallet, også under og efter krigsårenes omskiftelser. Dog fik anstalten ikke det elevtal, som man havde regnet med på baggrund af Hübertz' optælling i 1850'erne.

Krigen 1864 og mellemkrigsår

De krigeriske tildragelser i 1864 fik afgørende betydning for anstaltens drift. Under belejringen af Dybbøl-skanserne placerede man et kanonbatteri i anstaltens forhave. Dette batteri, Møllebatteriet, blev naturligvis udsat for intensiv beskydning, og anstalten er uden tvivl blevet ramt af vildfarende kugler. Yderligere skulle anstalten stille lokaler til rådighed til indkvartering af soldater. Resultatet blev, at bygningerne den 12. febr. 1864 blev overladt soldaterne, hvorefter man flyttede til en »lille by ca. 1 mil uden for Sønderborg«. Da Sønderborg fra midten af marts blev beskudt af de prøjsiske kanonbatterier, var det kun en understregning af, at flytningen havde været nødvendig. Forholdene efter denne tvungne omflytning var dog på ingen måde optimale, hverken for børnene eller pædagogerne. Således døde 4 børn i tiden fra medio februar til juli 1864 alene af difteri, »dieser erbarmungsloser Würgeengel«, som det hed i årsberetningen.

Undervisningen led betydeligt under disse meget urolige forhold. F.eks. kunne de indlærte motoriske færdigheder ikke vedligeholdes, da man savnede redskaberne, som det havde været nødvendigt at efterlade i Sønderborg.

Med overgangen til Als den 29. juni 1864 var den præjsiske sejr fuldendt. I begyndelsen af juli 1864 vendte anstalten tilbage til den oprindelige bygning i Sønderborg. Der var ifølge et forsigtigt skøn sket skader på over 2.500 rigsdaler. Ved taksationen 1861 var komplekset før ombygningen vurderet til 4.800 rigsdaler, så skaderne må betegnes som betydelige. Økonomisk hjælp til genopbygning, anskaffelse af apparater og rekvisitter fik man fra den nye lokale regering, men først i slutningen af 1864 var forholdene nogenlunde normaliseret. Indlemmelsen i Prøjsen medførte naturligvis ændringer i den følgende tid. I 1867 kom der prominent besøg af guvernøren for Slesvig Edw. Rochus von Manteufel og regeringspræsident Konstantin von Zedlitz. Der blev stillet pengemidler til rådighed af den nye regering, og personalet forblev i vid udstrækning det samme. I øvrigt fortsatte behandlingen uændret. Dog skulle børnene nu ikke mere undervises i dansk.

Atter til Slesvig

Alt synes således at have været i god gænge i Sønderborg. Der skete imidlertid en brat ændring, da Frankrig og Tyskland i 1870 kom i krig. Det tyske samfund blev indstillet på, at alt ville kunne ske. For anstalten i Sønderborg betød det, at militæret ifølge den nye »Kriegsleistungsgesetz« ville kunne inddrage anstalten p.g.a. den strategiske beliggenhed ved Alssund. I august 1870 kom der da også en skrivelse fra »Belagerungskommission«, i hvilken det blev gjort klart for magistraten, at anstalten skulle flytte.²⁶ Det skete også meget snart. Den 6. sept. 1871 udbetalte 9. Armeekorps et beløb på 11.000 Thaler til Sønderborg by og 4.000 Thaler til forstander Stender som affindelssum for at flytte.

Herefter måtte anstalten søge tilbage til Slesvig, hvor den gamle Domskolebygning fra juli 1870 blev valgt som foreløbigt domicil. Allerede i december måtte man derfra flytte ind i private bygninger, før man endelig i april 1872 kunne overtage nogle bygninger på sindssygeanstaltens område. Her var der i 1872 i alt plads til 702 voksne beboere.

Efter flytningen til Slesvig fik anstalten plads til 30 drenge og 15 piger. Som lægelig chef indsattes dr.med. Franz Carl Friedrich Sager (1823-1897), mens F. L. Stender fortsatte som forstander.

Filosofien bag flytningen til sindssygeanstaltens område var, at de fleste børn trods store bestræbelser ikke ville blive i stand til at forlade det lukkede institutionsmiljø. For ikke at gøre skiftet for stort, når børnene blev voksne og skulle forlade deres institution, lagde man derfor disse to institutioner i umiddelbar nærhed af hinanden.

Epilog

Anstalten i Sønderborg, der har været ret glemt og ikke tidligere er beskrevet, har ikke haft nogen epokegørende indflydelse på hverken holdningen til syge børn endsige på børn med psykiske handicaps. Imidlertid har de tanker, der blev praktiseret her og i Gl. Bakkehus på Frederiksberg og senere tillige andre steder, lagt kimen til vor tids børne- og ungdomspsykiatri.

I Danmark fik man først i 1934 en børnepsykiatrisk poliklinik, og ti år senere blev den første børnepsykiatriske sengeafdeling åbnet på Rigshospitalet.²⁷ Den anden hovedgruppe af børn var de åndssvage. For denne gruppe børn skete der også først i dette århundrede afgørende forbedringer. Med lov om undervisningspligt og dermed også undervisningsret for åndssvage fra 1959 begyndte den udvikling, der som sluteffekt havde, at Statens Åndssvageforsorg blev nedlagt den 1. jan. 1980. De hidtidige opgaver blev lagt ud i amtskommunalt regi. Åndssvagevæsenets skolevæsen blev samtidig lagt ind under Undervisningsministeriet. Herved kom den ind under folkeskolen og voksenundervisningen ud til amterne. Dermed sluttede en epoke, der havde taget sin begyndelse i Schnaap ved Ekernførde og på Gamle Bakkehus på Frederiksberg.

I disse institutioner var der de første år en tro på, at man kunne helbrede børnene. De aktiviteter, der blev startet af læger, udviklede sig senere videre på åndssvageanstaltners skoler og efter socialreformen 1933 på de eksternatskoler for debile, som blev oprettet i 1940- og 1950'erne.

De pædagogiske behandlingsprincipper, der blev lanceret i midten af 1800-tallet, ville modificeret, meget vel kunne benyttes den dag i dag. På det medicinske område derimod er der sket helt afgørende forbedringer. Især har den medikamentelle behandling af børn med kramper været betydningsfuld. Således fører disse nu i vid udstrækning et helt normalt liv uden for institutionerne.

NOTER

1. Hübertz 1855: VII.
2. Dupont: 1989: 106.
3. Hübertz 1851.
4. Hübertz: Beretning i LASH Abt. 42 nr. 69.
5. Hübertz 1855: 43.
6. Uldall: I: 187.
7. Uldall: II: 81-84.
8. Uldall II: 136-144.
9. Beyerholm: 185.
10. Bockendahl: 1871: 72.

11. Staats-Handbuch für die Herzogthümer Schleswig-Holstein auf das Jahr 1849: 249.
12. Bericht 1862: 38.
13. Bericht 1864/65: 4.
14. LASH Abt. 42 nr. 80. Skrivelse dateret 6. sept. 1854.
15. LASH Abt. 42 nr. 80. Skrivelse fra Ministeriet for Hertugdømmet Slesvig til medicinalinspektøren af 22. nov. 1854 og 4. april 1855.
16. LASH Abt. 52 nr. 80. Notat af 2. april 1855.
17. LASH Abt. 40 nr. 80. Skrivelse af 6. april 1854.
18. Beretning 1864/65: 7.
19. Hübertz 1855: 63.
20. Eschricht: 13.
21. Kanzeleischreiben an die Direction der Irrenanstalt, betreffend die Zulassung junger Aerzte zur Behandlung der Gemüthskranken in der Irrenanstalt vom 16. Nov. 1822, Dohrn: 314.
22. Hübertz: 1855: 75/76.
23. Hübertz: 1855: 78.
24. Bericht 1865/66: 15.
25. Hübertz 1855: 77.
26. LAÅb Sønderborg byarkiv Militærsager XXII 1864-1880 Skrivelse af 15.8.1870.
27. Tolstrup: 408.

KILDER OG LITTERATUR

Landesarchiv Schleswig-Holstein, Slesvig (LASH).

Abt. 42 nr. 69:

Beretning om de Sindssyge i Hertugdømmet Slesvig. Den 1. juli 1852 udgiven paa Foranstaltning af Det Slesvigske Ministerium: 1-145. (Hübertz' beretning)

Abt. 42 nr. 80:

Acten des Königlich Medicinal-Inspektorats für das Herzogthum Schleswig zu Flensburg. Betr. die Idiotenanstalt des Dr. Hansen in Schleswig resp. in Sonderburg 1854/63.

Landsarkivet Aabenraa (LAÅb)

Bockendahl, Johannes: Generalbericht über das öffentliche Gesundheitswesen der Provinz Schleswig-Holstein für das Jahr 1872. Kiel. (Bockendahl)

Sønderborg Byarkiv:

217.1864-1880: Militærsager.

144. Sager vedr. Aandssvageanstalten i Sønderborg 1859-1872.

Litteratur

Bericht über die Heilanstalt für schwachsinnige Kinder in Sonderburg von F. L. Stender. Forskellige årgange. (Berichte)

Beyerholm, Otto: Psykiatriens Historie. København 1937. (Beyerholm)

Dohrn, N: Die Schleswig-Holsteinische Medicinalverfassung in einer systematischen Reihe von Verordnungen dargestellt und mit einer kritischen Einleitung versehen, Heide 1834. (Dohrn)

Dupont, Annalise: 140 years of Danish studies on the prevalence of mental retardation. i Acta psychiatr. scand. 1989: 79: (suppl. 348) 105-112. (Dupont 1989)

Eschricht, D. F.: Om Muligheden af at helbrede og opdrage Idioter og de fra Fødselen aandsløve Børn i Almindelighed til gavnlige Medborgere, samt om Betingelserne for at skaffe de derom i Udlandet gjorde Erfaringer Anvendelse i vort Fædreland. Kjøbenhavn 1854. (Eschricht)

Hübertz, J. R.: De Sindssyge i Danmark efter Undersøgelse af 1. ste. Juli 1847. Udgivet paa det statistiske Bureaus Bekostning. Kjøbenhavn 1851. (Hübertz: 1851)

Hübertz, J. R.: Svagsindighed eller Idiotisme og dens Helbredelighed: de Epileptiskes Forhold til Idioterne. En Skizze. København 1855. (Hübertz 1855)

Jacobs, Rolf: Zur Geschichte des Schleswiger Anstaltswesens für geistig-seelisch behinderte Kinder und Jugendliche. 150 Jahre Landeskrankenhaus Schleswig. Gesellschaft für Schleswiger Stadtgeschichte 1970. (Jacobs)

Staats-Handbuch für die Herzogthümer Schleswig-Holstein auf das Jahr 1849. Altona, uden år.

Tolstrup, Kai: Børnepsykiatri, i Københavns Universitet 1479-1979, bd.VII, Det lægevidenskabelige Fakultet. København 1979.

Uldall, F. A.: Den civile Medicinallovgivning i Kongeriget Danmark med nordlige Bilande og Colonier, Bd. I-III. Kjøbenhavn 1863-1873. (Uldall)