

Arkitekten L. A. Winstrups vigtigste Arbejder.

Sønderjylland mellem Krigene.

Af † Erik Bondo Svane.

Der sad sidst i 1920'erne paa den gamle Metropolitanskoles haarde, umagelige Bænke en ung Mand med roligt og tænksomt Blik — Erik Bondo Svane. Vi, der var hans Lærere, skønnede, at han, med sine gode Evner og hele kultiverede Væsen, vilde have en smuk Fremtid for sig. Var der noget Fag, der særlig havde hans Interesse, var det Historie, hvad jeg, som hans Vejleder i dette Fag, tidligt fik rig Erfaring for. Han levede med, personlig dybt interesseret, i Folkeslags Skæbne, stærkest i Fædrelandets, og faldt Talen paa vore nationale Mindesmærker, kunde det let spores, at her fandt han ligesom en Nøgle til Forstaaelse af mangt og meget i vort Folks Historie.

Som Student 1930 valgte han Jura som Studium, men derfor slap han ikke sin Interesse for Historie og supplerede den med en gennem hans Hjem tidligt vakt stærk Indlevelse i den sønderjydske Sags mangfoldige Problemer. For ingen af hans Venner var det derfor en Overraskelse, at han, der var blevet juridisk Kandidat 1936 og i kortere Tidsrum havde været Sagsførerfuldmægtig og Sekretær i Handelsministeriet, 1938 søgte og fik en Stilling i Sønderjylland som Dommerfuldmægtig i Aabenraa. Det er ikke Stedet her at komme ind paa hans meget alsidige Indsats i de svundne Aar i sønderjysk Arbejde af forskellig Art, ikke mindst for Ungdommen. Men der var som Baggrund for alt dette en intens Medleven i denne Landsdels Fortid en Trang til at udforske og forstaa den kulturelle Udvikling, der her gennem Aarhundreder havde fundet Sted — og ikke mindst var han optaget af, hvad de historiske Mindesmærker fra ældre og nyere Tider kunde fortælle. Saa vidt jeg har forstaaet, vejede ikke mindst dette tungt til i den Rejsehaandbog for Sydslesvig, hvorpaa han arbejdede med saa megen Energi. Ganske vist — ogsaa aktuelle Problemer af juridisk-statsretslig Karakter havde i høj Grad hans Interesse; han har behandlet dem i Afhandlingen: Traktater med Tyskland.

Men det var dog Mindesmærkernes Tale, han særlig gerne vilde tolke, og hans juridiske Uddannelse kom ham her utvivlsomt til Gode, idet han bestræbte sig for at sætte Mindesmærkerne i Forhold til det levende Liv. Ikke blot deres kulturelle Indhold søgte han at trænge ind i — og med meget sundt æstetisk Omdømme — men tillige deres politiske Baggrund var han stærkt optaget af. Hvad han naaede at faa frem af bygningshistoriske Arbejder var vel ikke meget, men mere kunde være ventet fra hans Haand — han havde adskilligt under Udarbejdelse og sikkert endnu mere paa Hjærte. I en dygtig og skarpsindig Anmeldelse i nærværende Tidsskrift af Alfred Stange: *Der Schleswiger Dom und seine Wandmalereien* — kom baade hans Ævner og Synsmaader tydeligt til Orde, ligesom i en Afhandling om Varnæs Kirke. Det er de samme Egenskaber, der præger nærværende Afhandling fra Erik Bondo Svanes Haand.

Arkitekten Winstrup var ikke nogen stor Aand, kunde ikke maale sig som Kunstner med sine Samtidige I. D. Herholdt, M. G. Bindsbøll og F. Meldahl — men han var en redelig Bygmester, og ikke uden Ævner. I den vanskelige Overgangstid efter Klassicismens Fallit prøvede han sig frem — uden dog helt at finde sin egen Form. Denne Winstrups Begrænsning var Svane ingenlunde blind for, samtidig med at han alligevel, og med Rette, var klar over, at Winstrups Indsats ikke var tilstrækkelig retfærdigt vurderet af Eftertiden. Derfor vilde han med sit Arbejde om ham ogsaa gøre opmærksom paa hans vitterlige Fortjenester. Men Hovedsagen for Svane var at lade hans Bygningsværker træde frem paa den politisk-kulturelle Baggrund, der var Tidens. Og ingen kan da heller læse disse Skildringer uden at faa et levende Indtryk af mangfoldige af de Problemer, der optog de Ledende i Politik og Administration i Sønderjylland i de bevægede og skæbnesvangre Aar mellem de to slesvigske Krige. Kun Skade, at han ikke fik sine Undersøgelser helt afsluttet og givet Form. I det her foreliggende Arbejde savnes derfor et kun paabegyndt Afsnit om Haderslev Latinskole, ligesom der kun foreligger Fragmenter, bl. a. til Winstrups Arbejder med Kirkebygninger.

Om Erik Bondo Svanes Glæde ved den stille System med

dette arkitekturhistoriske Arbejde vidner en Udtalelse af ham i et Brev: Ryge sagde engang til Fru Heiberg: „Jeg har haft min bedste Glæde ved at spille Rollen for mig selv, fuldt paa-klædt i Kostume, og set, at jeg kunde den“. Min Glæde har været Udarbejdelsen og Forsøget paa at løse denne Opgave!

Og nu er denne unge og varmhjærtede Forkæmper for alt dansk Kulturvirke i Sønderjylland gaaet bort. Hans tragiske Død i Neuengamme vil være alle bekendt. Men der er mange, der med Taknemlighed vil mindes Erik Bondo Svane, og ogsaa den her foreliggende bygningshistoriske Skildring vil være et smukt Minde om en ædel og modig dansk Mands Indsats for at styrke Følelsen for det historisk forbindende og sammenholdende i den Landsdel, han elskede saa højt — en Kærlighed, han betalte med sit Liv.

Vilh. Lorenzen.

I.

L. A. Winstrup.

Fra Tid til anden har nogle af Danmarks største Arkitekter virket i Sønderjylland; Amalienborgs Bygmester Nicolaj Egtved menes at have bygget Ludwigsborg i Svans¹⁾, Laurits de Thura, kendt for sine Værker: Frelsers Kirkes Spir i København og Eremitagen i Jægersborg Dyrehave, har bygget de to Kasernelænger paa den gamle Ejderø, hvor Rendsborg er vokset op; den ene staar endnu²⁾. I Slesvig, Husum og Vonsild kan vi glæde os over Værker af vor store Arkitekt C. F. Hansen; han var iøvrigt halvvejs Sønderjyde, idet hans Fader stammede fra Husum.³⁾

Den Arkitekt, hvis Virksomhed nedenfor skal skildres, Laurits Albert Winstrup, har ikke som de nævnte Kunstnere noget

¹⁾ P. Hirschfeldt: Schlesw.-Holst. Herrenhäuser, Gutshöfe und Gärten des 18. Jahrh., ihre Bauherren und Baumeister 1935 p. 74 f. sml. Sdj. Hist. III p. 379 o. flg.

²⁾ R. Haupt: Die Bau und Kunstdenkmäler Bd. VI p. 78, Heide 1925. Det bemærkes, at administrativt var Rendsborg knyttet til Holsten, men at Kroneværket og Ejderen ifl. dansk Opfattelse hørte til Sønderjylland; (dette Spørgsmaal skal der ikke gaas nærmere ind paa).

³⁾ Jørn Rubow: C. F. Hansens Arkitektur i Kunst i Danmark. Ny Række XII Kbh. 1936, W. Jakstein: Norddeutsche u. Dän. Architekten um 1800.

kendt Navn; betegnende er det, at et Værk som Sønderjyllands Historie overhovedet ikke nævner ham, og dog var Forholdet det, at han paa Fr. VII.s Tid var den førende Arkitekt i Hertugdømmet Slesvig og stod i



Fig. 1

Arkitekten Laurits Albert Winstrup, en Bondesøn fra Jylland, og Magdalene Kirstine Meyer. Som Barn besøgte han Efterslægtsselskabets Skole og viste allerede da Lyst til Tegning. Endnu inden han i 1830 gik ud af Skolen, besøgte han om Aftenen Kunstakademiets Tegneskole. En kort Tid stod han i Malerlære⁵⁾, men bestemte sig saa for Arkitekturen og kom i Murerlære. Samtidig fik han privat Undervisning i Tegning af Arkitekterne Christian og Theophilus Hansen, de to berømte Brødre, der skabte sig saa stor Anseelse i Udlandet.⁶⁾ Senere blev han optaget i Professor

nær Forbindelse med de ledende Mænd. Naar Winstrup endelig omtales i kunsthistoriske eller topografiske Værker, er det som Regel med et syrligt Smil eller et Skuldertræk, der staar i største Modsetning til den Anerkendelse og Velvilje, han mødte fra sin Samtid.

Laurits Albert Winstrup er født den 28. Januar 1815 i København.⁴⁾ Hans Forældre var Handelsfuldmægtig Christian Win-

⁴⁾ Koncept til Levnedbeskrivelse til Ordenskapitlet af 7/11 1854, Ph. Weilbach, Nyt dansk Kunstnerleksikon København 1897, Biografisk Leksikon.

⁵⁾ Weilbach: Anf. V.

⁶⁾ Chr. Hansen har bl. a. i Athen bygget Universitetet, i Triest Arsenalet. Theoph. H. bl. a. Parlamentsbygningen i Wien.

Hetsch's Tegneskole paa Kunstakademiet; her gik det dog, som han selv siger, „noget langsomt“, hvilket stemmer godt nok med, at hans Øgenavn blandt Kammeraterne var „Haandværkeren“.7) Først 1836 lykkedes det ham at vinde Akademiets mindste Medalje og Aaret efter den store Sølvmedalje, hvilket svarer til den nuværende Afgangseksamen fra Akademiet. I 1838 vandt han Æresmedaljen i Arkitektur og foretog nu med privat Støtte en Rejse sammen med Theophilus Hansen over Berlin, Prag, München til Innsbruck og tilbage igen ad Rhinen.8) Theophilus Hansen drog videre til Grækenland. Efter et Par forgæves Forsøg erhvervede Winstrup den lille Guldmedalje i 1841 (et fyrsteligt Landslot). I 1844 foretog han med delvis Understøttelse af det Reiersenske Fond en Rejse til Industriudstillingen i Berlin og gennem det nordlige Tyskland, bl. a. til Harzegenen. Samme Aar blev han tilkendt den Neuhausenske Præmie (et Jernstøberi) og i 1845 den store Guldmedalje (et velindrettet Theater).

Samtidigt havde han virket som Konduktør for sin tidligere Lærer Professor Hetsch under Opførelsen af Herregaarden Basnæs samt givet Akademiets 1. og 2. Klasse Undervisning i Tegning. I Forbindelse hermed udgav han Tegnebog i Progressivt System under Professor Hetsch's Vejledning (1843—47); den blev senere oversat til Svensk. Foruden med Byggearbejder var han beskæftiget med Tegninger til Bogbind, Titellblade, Tidsskrifter, Møbler og Sølvtoj.9) Fra denne Periode er der et af Winstrups Arbejder, der vedrører Sønderjylland, endda i allerhøjeste Grad, nemlig det Sølvhorn, der den 14. Maj 1843 overrakte Peter Hiort Lorenzen paa Skamlingsbanken (se nærmere herom i Afsnit II).

I 1845 blev Winstrup af Rentekammeret opfordret til at

7) Vilh. Klein: Arkitektportrætter 1892—1908 p. 4, Kgl. Bibl. Ny kgl. S 4 0 3055. For Henvisningen hertil takker jeg Arkivaren ved Kunstakademiets Samling af Arkitekturtegninger Knud Millech.

8) Weilbach: Anf. V.

9) F. Hendriksen: Egne Optegnelser og Breve til og fra Lorenz Frölich. Kbh. 1920 p. 39 og 50. Bl. a. tegnede W. til J. C. Drewsens Tidsskrift: Underholdning for Menigmand.

foretage en Rejse til Island i Anledning af en paatænkt Udvidelse af Domkirken i Reykjavik. I 1846 rejste han af Sted og vendte efter et Par Maaneders Ophold tilbage via Liverpool og Hull. I de følgende Aar blev Domkirken ombygget efter Winstrups Planer. Men da havde han allerede tiltraadt en fleraarig Udenlandsrejse som Kunstakademiets Stipendiat. Et Par Aar tilbragte han i Italien. I Rom sluttede han Venskab med Lorenz Frölich.¹⁰⁾ Turen gik videre til Grækenland, hvor han havde Lejlighed til saavel at se den gamle græske Arkitektur som Brødrene Hansens nye Arbejder.¹¹⁾ Herfra gik det over de græske og tyrkiske Øer til Rhodos og over Smyrna til Konstantinopel og tilbage til Athen; han var imidlertid syg det meste af Vinteren. I Athen kom han sammen med Dronning Amalias Hofpræst, A. H. F. Lüdt, en Oldenborger fra Lybæks Omegn, hvis Hustru Christiane, f. Fischer, var dansk. I Huset boede Fruens ugifte Søster Hanne Fischer, med hvem Winstrup i 1858 indgik Ægteskab.¹²⁾ I Foraaret 1851 tog han via Malta, Rom, Florenz, Schweiz til Paris og London, hvor netop den store Verdensudstilling fandt Sted.

Under sit sidste Ophold i Rom havde Winstrup modtaget Underretning om, at Byen Flensborg ønskede at ansætte en Stadsbygmester, og den 12/6 1851 havde han indgivet en Ansøgning. Den 26/7 blev han udnævnt, hvorom han modtog Underretning i London. Da Magistraten ønskede, at han snarest muligt vilde komme og overtage Embedet, besluttede han sig, skønt han endnu havde et 5 Aars Stipendium til Gode, til at afbryde Rejsen og overtage den nye Stilling.¹³⁾ Allerede fra

¹⁰⁾ F. Hendriksen, Anf. V. p. 201.

¹¹⁾ F. Hendriksen, Anf. V. p. 209.

¹²⁾ I Memoirer og Breve Bd. XLVIII »Fra Fredensborg til Athen« giver Fru Lüth en Skildring af sit Ophold i Grækenland til 1845, medens Fru Winstrup skildrer Hjemfærden i 1852. Winstrup er altsaa ikke omtalt. — Fru W., hvis Pigenavn var Johanne Andrea Fischer, var født 1819 som Datter af Fønstnaad, kgl. Skovrider Henrik Georg Fischer. Ægteparret Lüth havde bl. a. en Søn Nicolaus S. V. T. A. Lüth, der senere kom i Flensborg Latin- og Realskole.

¹³⁾ Skriv. 26/8 51 fra Magistr. til W.

September 1851 foreligger der Tegninger fra Winstrups Haand, udarbejdet i Flensborg.

Stillingen som Stadsbygmester i Flensborg, der var rent kommunal, var ikke særlig godt lønnet, og naar Winstrup havde valgt den, var det dels paa Grund af Udsigten til at faa overdraget de store Arbejder, der fulgte af Flensborgs Ophøjelse til Sønderjyllands Hovedstad, dels fordi man havde ladet ham forstaa, at den tidligere slesvigske Bygningsinspektør Wilhelm Frederik Meyer vilde gaa af, hvorefter Winstrup havde Udsigt til at erhverve denne Stilling.¹³⁾

Meyer blev imidlertid i sit Embede og Winstrup maatte nøjes med Stillingen som Stadsbygmester i Flensborg, men ved Siden heraf fik han overdraget adskillige store Arbejder fra Ministeriet for Hertugdømmet Slesvig; for Finansministeriet havde han Tilsyn med Toldvæsenets og Skovbrugets Bygninger, var Konsulent for Kirkevisitatoriet i Flensborg, blev stærkt benyttet i de andre Provstier, ligesom Fr. VII anvendte ham ved Ombygningen af Lyksborg Slot. Desuden har han opført adskillige private Bygninger, Villaer og Etagehuse, mest i Flensborg. Uden at have nogen egentlig Statsansættelse var han allerede i 1850'erne Sønderjyllands førende Arkitekt.

Efter sin Hjemkomst fra den store Udenlandsrejse havde Winstrup fremlagt Resultatet af denne, en Række kolorerede Tegninger fra Grækenland og blev aggreeret ved det kgl. Akademi for de skønne Kunster.¹⁴⁾

¹³⁾ Skriv. 30/9 1852 fra W. til Regensburg. Regenburgs-Arkiv. Den omtalte Bygningsinspektør Meyer var født den 15/10 1799 i København som Søn af en fra Tyskland indvandret Embedsmand. Allerede 1823 blev han konstitueret og snart efter ansat som Bygningsinspektør i Slesvig, hvorved han blev hindret i at tage den store Guldmedalje. Han var en praktisk administrativ Embedsmand, hvis kunstneriske Udvikling blev afbrudt ved hans tidlige Ansættelse. Bl. a. har han bygget Kirken i Simonsberg 1829, Vejstrup 1840, Jels 1856.

¹⁴⁾ Iflg. § 79 i Akademiets Fundats af 28/7 1814 skulde det, naar den hjemvendte ønskede at indtræde som Medlem af Akademiet, afgøres paa Gerundlag af hans hjembragte Arbejder, om der kunde gives ham Adgang til at udføre et Receptionsstykke. Naar denne Tilladelse var givet, var Kunstneren »agreeret» Akademiet. Han fik da udleveret en Opgave, som han skulde fuldføre inden en vis Tid »uden fremmed Hjælp under Tilsyn af Commisariet«, hvorefter det ved Afstem-

Paa Fr. VII.s Fødselsdag 6/10 1854 blev Winstrup udnævnt til Ridder af Dannebrog. Efter at Akademiets nye Fundats af 28/7 1857 var traadt i Kraft, var han blandt de første, som den 5/7 1858 blev optagne som Medlem af Kunstakademiet; de andre optagne Arkitekter var Theophilus Hansen, H. Stilling (der byggede Casino og Tivoli i København) og Ferd. Meldahl¹⁵⁾, (der bl. a. genopførte Frederiksborg og byggede Marmorkirken). I 1862 fik Winstrup Titel af Professor.

I Løbet af 1850'erne skete en Omlægning af det civile Bygningsvæsen Nord for Kongeaaen, idet der gennemførtes en Sondring mellem det fællesmonarkiske og det rent kongelige Bygningsvæsen; en tilsvarende Sondring blev i 1860 gennemført i Hertugdømmet Slesvig, hvorefter der for det fællesmonarkistiske Bygningsvæsen skulde være 3 Bygningsinspektører, 2 for Østifterne med Sæde i København og en for Nørre- og Sønderjylland med Sæde i Kolding. Da denne Stilling blev opslaaet ledig, søgte Winstrup den; foruden ham var der 10 andre Ansøgere og blandt disse Meyer, mod hvem man i Finansministeriets Indstilling til Kongen foruden hans fremskredne Alder anførte, at han var ukendt med Forholdene i Nørrejylland, medens Winstrup omtales som „en ualmindelig dygtig og talentfuld Mand“, ligesom det indirekte anføres, at han gennem sin 9-aarige Virksomhed havde særligt Kendskab til slesvigske Forhold. Resultatet blev, at Winstrup den 11. April 1860 blev udnævnt til kgl. Bygningsinspektør for Nørrejylland og Hertugdømmet Slesvig.¹⁶⁾

ning blev bestemt, om Arbejdet skulde antages. Denne Ordning blev stærkt kritiseret, bl. a. fordi den forudsatte, at Kunstneren var til Stede i Hovedstaden eller i dennes Nærhed, og fordi det var ubilligt at bedømme Kunstnere efter blot et enkelt Arbejde uden Hensyn til deres øvrige Virksomhed. Den blev da ogsaa afskaffet ved den nye Fundats af 28/7 1857, ifl. hvis § 4 en Kunstners Optagelse som Medlem sker efter Afstemning i Plenarforsamlingen. — Se nærmere F. Meldahl og P. Johansen, Det kgl. Akademi for de skønne Kunster 1700—1904 (Kbhvn. 1904), Supplementet Kap. XVIII samt Supplementet XLI, LX.

¹⁵⁾ Smst. p. 282.

¹⁶⁾ Allerh. Reskript og Resol. fra 1860 I. Finansmin. Forestilling 10/4 1860.

For det særligt kongerigske Bygningsvæsen, d. v. s. for de under Indenrigs- og Justitsministeriet samt Kirke- og Undervisningsministeriet hørende Bygninger, var der ansat 2 Bygningsinspektører,¹⁷⁾ og paa samme Maade var der ogsaa en Bygningsinspektør for det særlig slesvigske Bygningsvæsen, nemlig Meyer, som det slesvigske Ministerium havde „bedt om fremdeles at overtage det Hertugdømmet Slesvig som særlig Landsdel vedkommende Væsen.“¹⁸⁾

Winstrup var nu flyttet til Kolding.¹⁹⁾ Da man i 1864 stod overfor en fjendtlig Occupation af Jylland, flyttede han til Odense og medtog de fleste af sine Tegninger og Bygnings-sager. Efter Freden vendte han tilbage til Kolding. En Følge af Fredsslutningen var, at hans Virksomhed i Sønderjylland nu standsede; en Skildring af hans nørrejydske Virke falder udenfor Rammen af denne Artikel. Det skal dog nævnes, at han paa gammel sønderjyds Grund har restaureret og ombygget Kirker i de 8 Sogne, nemlig i 1869 Stenderup, 1872—73 Dalby og 1875 Vejstrup.²⁰⁾

Efter 1864 delte de nye Magthavere det sønderjydske Bygningsvæsen i et sydslesvigsk Bygningsinspektorat under Ledelse af Meyer, der døde paa en Embedsrejse i Frederiksstad den 17. Januar 1866²¹⁾, og et nordslesvigsk, i hvilket Winstrups tidligere Konduktør, Carl Fr. Holm, blev konstitueret. Holm gjorde flere Gange overfor Winstrup Forsøg paa at faa udleveret „det nordslesvigske Bygningsarkiv“, og da dette ikke lykkedes, blev Spørgsmaalet inddraget under de mellem Danmark og Prøjsen i Henhold til Fredstraktatens Art. XX verserende Forhandlinger om Udlevering af Arkivalier.²²⁾ Winstrup

¹⁷⁾ Hof- og Statskalender 1861.

¹⁸⁾ Nævnte Forestilling 10/4 1860.

¹⁹⁾ Skr. 8/11 1860 fra W. til Slesv. Min.

²⁰⁾ Trap, Vejle Amt, se under de resp. Kirker.

²¹⁾ Ph. Weilbach, Nyt dansk Kunstnerlexicon.

²²⁾ Franz von Jessen: Haandbog i det nordslesv. Spm.'s Historie Kbh. 1901 p. 215. — Skriv. 27/4 1865 fra Regensburg til Winstrup. Regensburg havde ved kgl. Resolution af 22/3 1865 faaet overdraget det Hverv, at være Udenrigsministeriet behjælpelig med de slesvigske, senere ogsaa de holstenske Arkivaliers Udlevering.

nægtede imidlertid stadig at udlevere Akterne, men var villig til at meddele Holm alle fornødne Oplysninger. Hans Standpunkt var, at han i sin Tid intet havde modtaget af sin Forgænger Meyer undtagen nogle ligegyldige Skrivelser angaaende Lyksborg Slot og at der heller ikke paahvilede ham nogen Pligt til at udlevere de Skrivelser, hvis Originaler endnu forefandtes i Ministeriet, samt at hans Arbejder paa Lyksborg og Regeringsbygningen havde været rent private Foretagender, og hvad Akterne vedrørende den sidste angik, saa havde de før Krigen beroet i Regeringsbygningen i Flensborg, men var gaaet tabte under Occupationen, idet de rimeligvis enten var stjaalne eller ødelagte.²³⁾

Resultatet blev, at Winstrup beholdt sit Arkiv. Efter hans Død den 4. April 1889 skænkede hans Enke 4 store Pakker Tegninger fra hans Skoletid og hans Studierejser til Kunstakademiets Samlinger af Arkitekturtegninger; i denne Pakke findes dog ogsaa Tegninger vedrørende Sønderjylland. Tegningerne vedrørende hans Virksomhed i Sønderjylland er blevet indlemmet i Krigsministeriets Arkiv og er senere overdraget Rigsarkivet. Her findes ogsaa de tilhørende Akter, ialt 19 Pakker, men der kan intet siges om, hvorledes de er kommet Arkivet i Hænde. Selv om det ikke er alt, som er bevaret, giver Samlingen et godt og fyldigt Billede af det offentlige Byggeri i 1850'erne i Sønderjylland; Tegningerne har tillige ofte betydelig historisk Interesse, idet de viser, hvorledes mange af de gamle Bygninger saa ud, inden de blev præget af det 19. Aarhundredes Restaureringer.

Der skal nu forsøges at gives en Skildring af Winstrups Virke. Hovedkilden er naturligvis Winstrups Arkiv; desuden er medtaget forskellige Byggesager fra det slesvigske Ministeriums Arkiv, Regenburgs Privatarkiv, Latinskolernes Arkiver og forskellige Præste- og Provstearkiver, beroende i Landsarkivet i Aabenraa. Forholdene har medført, at det ikke

²³⁾ Skriv. 6/6 1865 fra W. til Regenbourg. Regenburgs Arkiv.

har været muligt at undersøge Arkiver, beroende Syd for Grænsen. Inden denne Byggevirksomhed omtales, skal der siges et Par Ord om Hiort Lorenzens Sølvhorn.

II.

Peter Hiort Lorentzens Drikkehorn.

Som bekendt vakte det mægtigt Røre, at Peter Hiort Lorenzen den 11. November 1842 talte Dansk i Stændersalen i Slesvig og var blevet frataget Ordet, fordi han benyttede Modersmaalet. Ved et Møde, der den 30. s. Md. holdtes paa Hotel d'Angleterre under Ledelse af A. F. Tscherning, blev det paa Forslag af denne besluttet ved Indsamling at danne et Fond, der skulde anvendes til at skænke Lorenzen „et Erindringstegn fra erkendtlige Medborgere, bestaaende af et smukt Stykke Sølvstøj“.¹⁾ Den 4. December var Komitéen dannet og allerede samme Maaned maa det være blevet bestemt, at det nævnte Sølvstøj.¹⁾ Den 4. December var Komitéen dannet og allerede strups Tegninger paa Charlottenborg findes 3 signerede Udkast til Hornet, daterede December 1842. Fælles for dem alle er, at Laaget prydes med en vinget Genius og at Bunden lukkes med en Ugle, samt at Peter Hiort Lorenzens Navn er anbragt i et Baand øverst paa Hornet.

Paa første Udkast er der ikke flere Indskrifter. Udsmykningen er flerfarvet, hvilket senere blev opgivet. Mest bemærkelsesværdigt er Fodstykket, der er formet som en Ørn (Fig. 2) Udkastet blev imidlertid ændret saaledes, at den berømte Indskrift: „Han vedblev at tale dansk“ blev indsat paa Ringen under Lorenzens Billede og i Stedet for Ørnen, som let kunde opfattes som en tysk Ørn, er anbragt en Dania, der, værnet af 2 siddende Løver — Dyrene fra Slesvigs Vaaben — sejler frem paa en Vikingsnekke.

Paa det tredie Udkast, der er nær op ad den endelige Ud-

¹⁾ P. Lauridsen, »Da Sønderjylland vaagnede«, Folkeudgave Kbh. 1920 pag. 238.

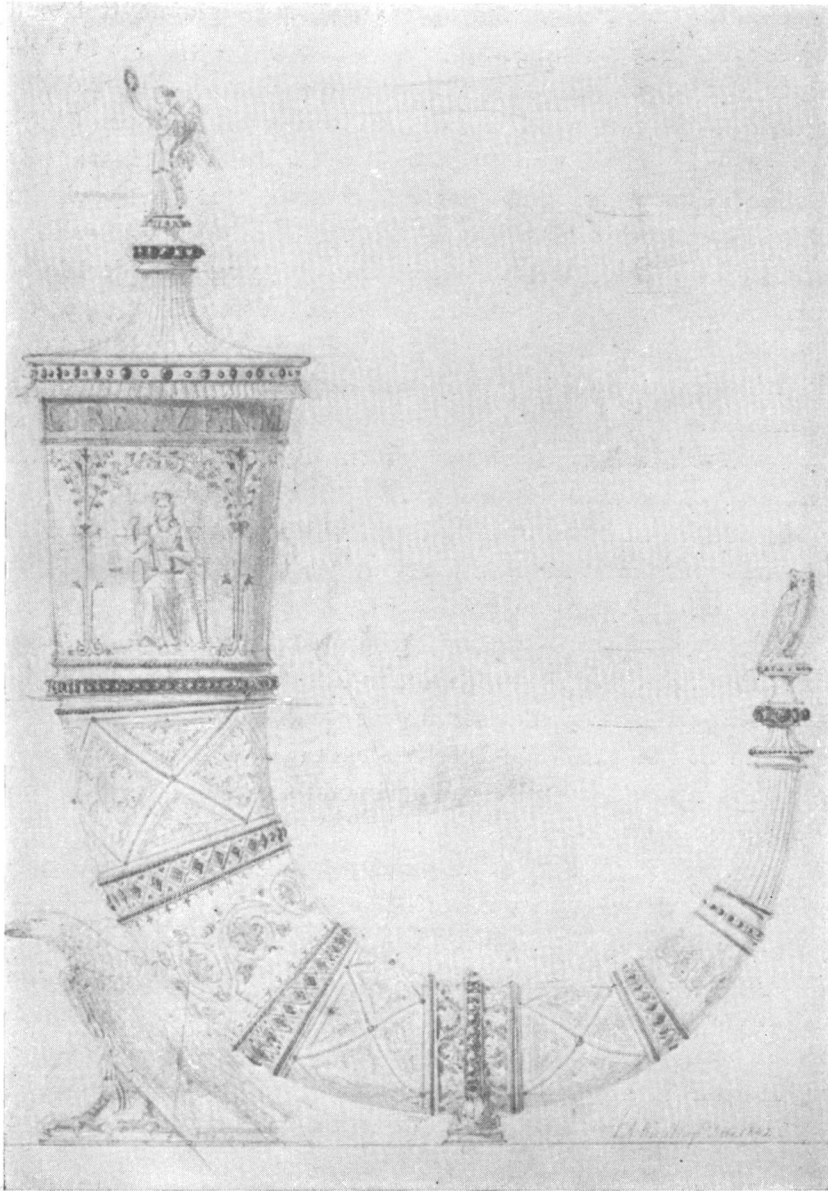


Fig. 2. Udkast til P. Hiort Lorenzens Drikkehorn.

førelse, ligger Løverne ned og Vikingskibet er ombyttet med en Muslingskal. Som yderligere Fodstykke er anbragt to Delfiner, der styres af en lille vinget Dreng, der nok saa nydeligt troner paa Krumningens Inderside.²⁾ Hornet var med paa Charlottenborgs Foraarsudstilling 1843. I Kataloget staar: „Et Drikkehorn, udført paa Bestilling af Comitéen for den slesvigske Subscription efter Architect Winstrups Tegning og Medallieur Christensens Model (Figurerne componerede og modellerede af sidstnævnte). Hornet er udarbejdet af Guldsmed Bjergager og C. Worms (Oldermand), Armeringerne ciselerede af Hougaard, Figurerne støbte af Bjergager, ciselerede under Medallieur Christensens Tilsyn“.

Ved en Fest paa Skamlingsbanken den 14. Maj 1843 overrakte J. C. Drewsen Lorenzen Sølvdrikkehornet, „hamret af gode danske Markstykker“.³⁾ Dets videre Skæbne skal ikke skildres her, men herom maa henvises til P. Lauridsen: „Da Sønderjylland vaagnede“.

Som det vil ses af Charlottenborgkataloget, er Hornet alt-saa fremstaaet ved Samarbejde mellem Medallieur C. Christensen og Winstrup; det stemmer ogsaa med, at man paa Udkastene kan se skriftlige Direktiver om Rettelser nedskrevet med en fremmed Haand. Hvad derimod ikke kan ses, er, hvilken Rolle Bestilleren har haft. Hvem har fundet paa, at „Sølvtøjet“ skulde have Form som et Drikkehorn? Er det et af Komitéens Medlemmer, eller er det Winstrup?

Det er iøvrigt et Forhold, man Gang paa Gang maa erindre, naar et Arkitekturværk skal bedømmes, at man altid maa regne med Bygherrens Indflydelse, der kan variere lige fra den rene Passivitet til, at han næsten bliver den egentlige Kunstner.

Hornet er et morsomt Vidnesbyrd om, hvordan den tidligere eneraadende Nyklassicisme var i Færd med at tabe Ter-

²⁾ Let tilgængelige Afbildninger af Hornet findes i P. Lauridsen: »Da Sønderjylland vaagnede«, Folkeudgave 1920 p. 288. Jakob Petersen, Skamlingsbanken, Kbh. 1943 p. 63, Sønderjyllands Historie Bd. IV pag. 287. Hornet er her set fra den modsatte Side af Udkastet.

³⁾ P. Lauridsen p. 287.

ræn, men dog kun under Kamp lod sig fravriste sit Herredømme. Ved Bedømmelsen maa man skelne mellem *Formen* og *Prydelserne*. Hvad *Formen* angaar, maa Forbilledet sikkert søges i Chr. I.'s berømte og sagnomspundne Oldenborgske Horn, der indtager en Særstilling blandt de bevarede Drikkehorn fra Middelalderen, idet det ikke var nogen egentlig Brugsgenstand, men et Skuebæger.⁴⁾ Medens *Formen* saaledes er middelalderlig, er *Prydelserne*, baade *Figurerne* og *Ciseleringen*, ja selv *Bogstaverne* antikke. Det er i saa Henseende oplysende at sammenligne Lorenzens Sølvhorn med det Guldhorn, Billedhugger C. Peters omtrent 15 Aar senere tegnede, og som danske Kvinder overrakte B. S. Ingemann paa hans 70 Aars Fødselsdag den 28. Maj 1859.⁵⁾ Her er *Prydelserne* gotiske og kun *Indskriftens Versaler* minder om den næsten overstaaede Nyklassicisme.

III.

Regeringsbygningen.

Ved Fredspræliminærerne i Berlin den 10. Juli 1849 blev det bestemt, at Sønderjylland under Vaabenstilstanden skulde styres af en dansk-engelsk-prøjsisk Bestyrelseskommission. Den 25. August 1849 blev Kommissionen indsat i Flensborg og valgte derefter denne By som sit Sæde.¹⁾ Dermed var Flensborg blevet Hovedstad i det omstridte Land. Kommissionens Kontorer, der var inddelt i 3 Departementer, havde til Huse i Lokaler, lejede af en Købmand Rasch, paa Hovedgaden, medens det danske Medlem af Kommissionen, Kabinetssekretær F. Tillisch, boede i den Christiansenske Gaard paa Vestsiden af Holmen.²⁾

Den 13. Juli 1850 blev Kommissionen opløst som Følge af den indtraadte Fredsslutning mellem Danmark og Prøjsen, men da Forholdene fortsat var urolige i Sønderjylland, blev Tillisch

⁴⁾ Drikkehorn fra Middelalder og Renaissance, udgivet af Nationalmuseets 2. Afd. ved Jørgen Olrik, København, 1907 p. 9.

⁵⁾ Opbevares paa Frederiksborg.

¹⁾ P. Lauridsen, *Mellem Slagene* Kbh. 1900 pag. 6 og 31.

²⁾ Den danske Centraladministration, Kbh. 1921 p. 459. Slesv. Min. Forestilling til kgl. Res. 7/12 1852.

indsat til at styre Landet som overordentlig Regeringskommis­ sær under Ansvar for Kongen alene. Først den 5. Marts 1851 overtog Frederik VII. Regeringen selv, og samtidig oprettedes Ministeriet for Hertugdømmet Slesvig, der arvede de 3 Depar­ tementer fra Bestyrelseskommissionen og senere blev forøget med et Revisionsdepartement. Saavel Minister som Ministe­ rium havde Sæde i Flensborg, dog fandtes tillige et Sekre­ tariat i København. Saaledes vedblev Forholdet at være, indtil det slesvigske Ministerium i Foraaret 1852 blev flyttet til Ho­ vedstaden med Undtagelse af Centralkassen, som blev tilbage i Flensborg.

Flensborg blev ogsaa Sæde for Sønderjyllands øverste Doms­ myndighed, den saakaldte Overjustitskommission, der blev op­ rettet den 18. Sept. 1850, og som senere ved kgl. Resolution af 5. Maj 1852 blev omdannet til Appellationsret. Senere blev Stænderforsamlingen flyttet fra Slesvig til Flensborg, og denne By blev ogsaa Sæde for Biskoppen over Slesvig, General­ kommandoen m. m.

Naar man var saa ivrig efter, at Winstrup snarest muligt skulde tiltræde sit Embede i Flensborg, hænger det utvivlsomt sammen med, at der skulde skaffes Lokale til disse Institutioner.

Allerede fra September 1851 foreligger en af Winstrup ud­ arbejdet Plan om at omdanne Amtshuset til *Centralkasse* og Huset ved Siden af til Brug for Overjustitskommissionen. Ste­ det for disse Bygninger maa søges i den lille selvstændige Kom­ mune Fischerhof, der laa i den sydlige Ende af Flensborg, helt omgivet af Byen.³⁾ Efter Ombygning vilde Amtshuset fremtræ­ de som en smuk toetages senklassisistisk Bygning med en monumental Indgang i Midterpartiet. *Overjustitskommissionens Bygning*, der ogsaa skulde være i to Etager, havde et anderle­ des borgerligt Tilsnit med kamtakket Kvist anbragt midt over Indgangen. Maaske har man følt denne Løsning for ringe, i

³⁾ Se Kort over Flensborg i Traps Slesvig 1864 II.

hvert Fald foreligger der fra November et andet Projekt til Bygningens Omdannelse, hvorefter Rammen om den slesvigske Højesteret skulde være et langstrakt etetages Hus, der paa Midten blev delt af et toetages Tværparti, som forneden bag en aaben Vestibule indeholdt Forhallen og paa første Sal Eksamenssalen. Der var nemlig blevet indrettet en særlig slesvigske juridisk Embedseksamen, som skulde aflægges for en Kommission, bestaaende af Overappellationsrettens Medlemmer i Forbindelse med Docenten i slesvigske Ret ved Københavns Universitet. Til venstre for Forhallen laa Retssalen, til højre Kontor og Arkiver.

Som Helhed maa det siges, at Winstrup havde forstaaet at give sin Retsbygning et værdigt og fornemt Ydre, men maaske ogsaa et lidt for venligt og indbydende Præg; man vilde snarere tro, at man stod overfor en italiensk Villa end overfor en nordisk Domstol! Winstrup har da ogsaa senere anvendt Hovedtrækkene i Facadethemaet til en af de Villaer, han rejste i Kvarteret omkring Kirkegaarden; den benyttedes nu som Odd-Fellow Loge. Denne Anke gælder imidlertid ikke hans tredje Projekt, der ogsaa er dateret November 1852, hvor Retsbygningen er en firkantet Blok, dækket af et næsten fladt Tag; Facaden er streng og barsk, med rundbuede Vinduer under spidsbuede Stik og med kraftigt udkraget Gesims og leder Tanken hen paa et af de utilnærmelige florentinske Paladser. Af Akterne kan det ikke ses, hvor denne Bygning var tænkt opført.

Skønt ingen af disse Projekter nogensinde blev realiserede, har de dog deres Interesse ved at vise, hvorledes i den, efter Empiren følgende, første Stilblandingsperiode *samme* Opgave af *samme* Arkitekt i Løbet af et Par Maaneder kunde løses i tre helt forskellige Stilarter.

Medens disse Projekter var under Udarbejdelse, havde Købmand Rasch sagt Regeringen op til Fraflytning 1. Marts 1852, og det var at forudse, at Boet efter Agent Christiansen snart vilde bortsælge *den Christiansenske Gaard*; saa vilde baade

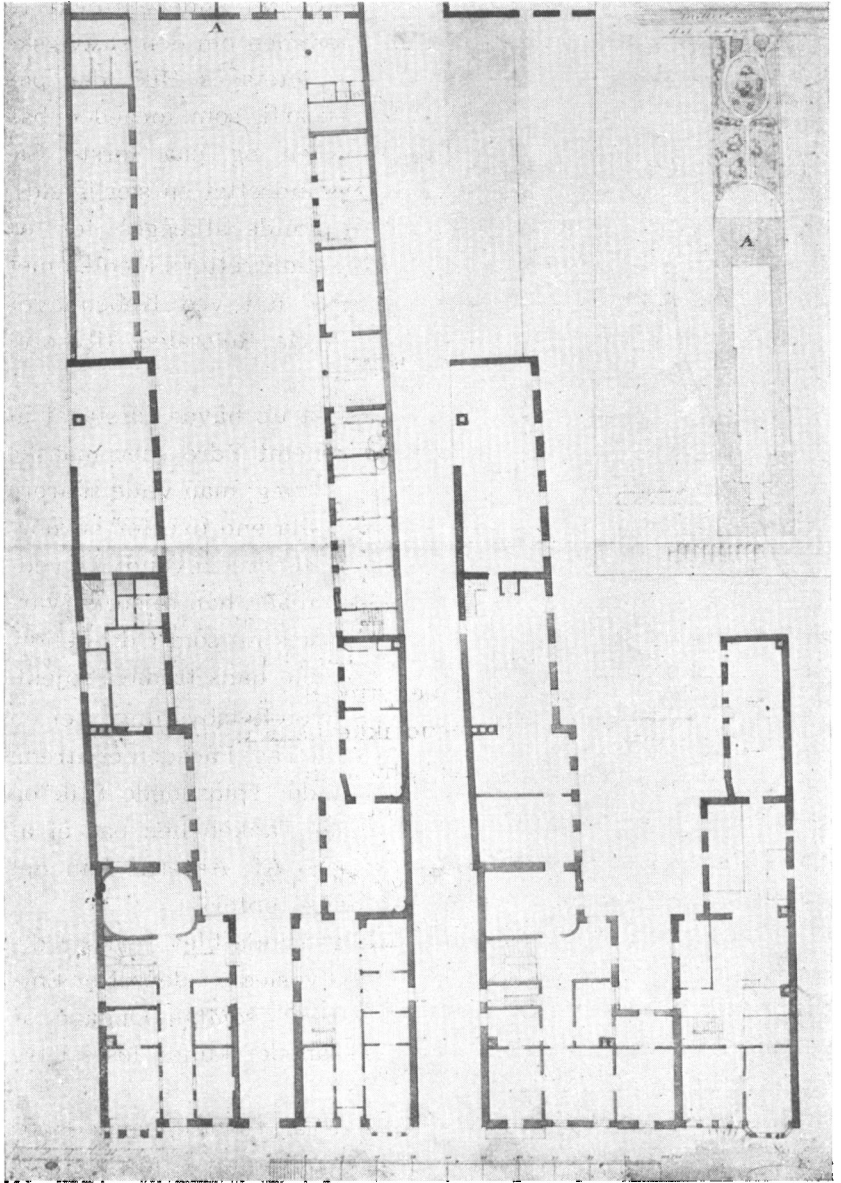


Fig. 3. Den Mommsenske Gaard i Flensburg.
Beliggenhedsplan, Stue- og Førstesalsplan. A. Pakhus. Øst opad.

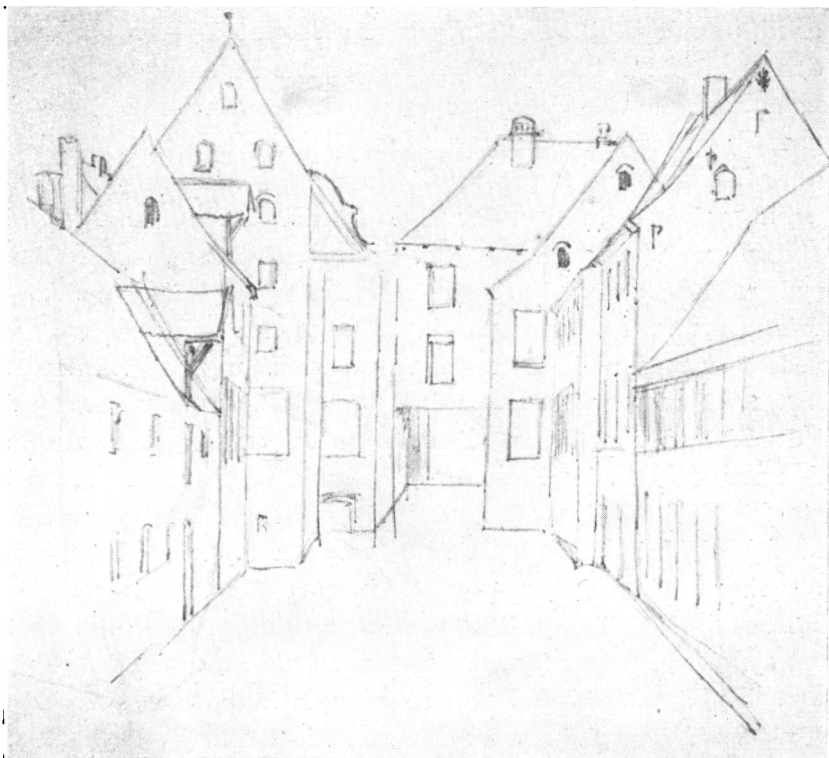


Fig. 4. Den Mommsenske Gaard set mod Vest. Jvf. Fig. 3.

Ministerium og Minister staa uden Tag over Hovedet, da det var knapt med passende Lokaler i Flensborg.⁴⁾ Til alt Held viste det sig, at en Købmand Fedder Mommsen ønskede at sælge sin Gaard paa den østlige Side af Holmen. Regeringen lod Winstrup se paa Ejendommen, og da han sagde god for den, besluttede man at købe. Den vilde ikke blot afgive rummelige og passende Lokaler for Ministeren og for Kontorerne, men vilde tillige kunne benyttes af Overjustitskommissionen og „en eventuel Notabelforsamling eller Landdag“.⁵⁾ Forhandlingerne gik i Orden, og ved Skøde af 23/12 1851 købte Regeringen Gaarden.

Ved Hjælp af Grundplanen Fig. 3 og Tegningen Fig. 4

⁴⁾ Forestilling til kgl. Res. 7/12 1851.

⁵⁾ Forestilling 7/12 1851.

er det muligt at danne sig et Billede af Bygningen, som den paa dette Tidspunkt saa ud. Den bestod egentlig af to sammenhængende Gaarde og var en typisk flensborgsk Købmandsgaard,⁶⁾ opført paa en lang og smal Grund, der strakte sig helt over til Mølleaaen. Forrest mod Holmen stod Hovedbygningerne, hvoraf den nordlige, der vel stammede fra den florissante Handelsperiode, havde Længdefacaden mod Gaden, medens den sydlige var et stateligt, treetages Gavlhuis, prydet med en vældig dristig svungen Renaissancegavl. Begge Huse havde tilbyggede Karnapper, hvorfra man paa smaaborgerlig Vis kunde iagttage Færdselen. Gennem den fælles Indkørsel kom man ind i Gaarden, der mest af alt lignede et Stræde, lang og smal som den var, med en hel Række af Huse paa begge Sider over det stærkt hældende Terræn; mod Øst blev den bredere og bredere, idet Sidebygningernes Dybde aftog, men netop herved aabnede der sig et forunderligt malerisk Perspektiv, naar man rettede Blikket mod Vest (Fig. 4) og saa, hvordan Gaarden kamformigt aftrappedes, medens Bygningerne vekslede i Højde og Bredde og aabenbarede et Væld af Vinkler og Krinkelkroge, Udgange, Kældernedgange, Vinduer og Luger af forskellig Form, medens højt oppe de stejle Tagflader blev brudt af Skorstene og Kviste med Trisser til Hejseværkerne. Og dog var der midt i alt Virvaret en bærende Tanke: at udnytte den knapt tilmaalte Byggegrund det mest mulige. Mangfoldigheden smeltede her sammen til en Enhed: det ensartede Materiale, de gulrøde Flensborgsten og det røde Tegltag. — Mod Øst spærredes Gaarden af et stort treetages Pakhus, kronet af et vældigt Mansardtag. To Porte førte igennem den meget svære Bygning til Haven, der strakte sig ned til Mølleaaen og sin Lidenhed til Trods var anlagt i engelsk Havestil med bugtede Gange, der førte ned til en Havepavillon i det ene Hjørne.⁷⁾

⁶⁾ Om de flensborgske Købmandsgaarde se bl. a. Mejborg: Gamle danske Hjem 1888.

⁷⁾ Om den flensborgske Købmandsgaard se, foruden Mejborg: Gamle danske Hjem, Kbh. 1888 p. 44 og følg. Vilh. Lorenzen i Svend Dahls og Axel Linvalds: Sønderjylland I, Kbh. 1920 p. 57 og i Schack og Kirkeby: Sønderjylland, som det er, Kbh. 1920, samt Fritz Fuglsang: Flensburg, Flensborg 1936, bl. a. pag 47.

Nu skulde altsaa denne gamle Købmandsgaard omdannes til Regeringsbygning.

Det Program, man havde opstillet ved Bygningens Erhvervelse: at den skulde huse Administrationen, Stænderforsamlingen og Apellationsretten, er meget interessant. Man har altsaa været inde paa den samme Tanke, som senere Thorvald Jørgensen har givet Udtryk for i sit Christiansborg, der som bekendt huser de 3 øverste Statsmyndigheder: den udøvende, den lovgivende og den dømmende Magt. Denne Tredeling af Statsmagten var vel ikke formelt gældende i den daværende slesvigske Forfatning, allerede af den Grund, at Stænderne kun var raadgivende, men Tanken laa dog i Svøb paa samme Maade, som den ubevidst havde været til Stede Nord for Kongeaen fra Midten af 1830'erne.

Hvorom alting er: Den montesquieuske Tredeling kom til at virke bestemmende paa Bygningens Indretning; naar man fra Gaden gik ind ad den store Port, kunde man gaa til venstre til de Lokaler, der var bestemt til Ministerier, og Minister-, senere Kongebolig, d. v. s. det nordlige Hus og den nordlige Sidefløj, eller man kunde gaa til højre, hvorved man kom op i Appellationsretten, som var indrettet i det søndre Hus og den søndre Sidefløj, og endelig kunde man gaa lige frem over Gaarden til Stænderhuset, der fremkom ved Omdannelse af det store Pakhus, som lukkede Pladsen mod Øst.

Men endnu inden denne simple og konsekvente Plan var blevet fuldstændig udtænkt, blev den sørgelig forkludret. Den 13. Januar 1852 havde Fr. VII bevilget 12.000 Mark Curant til Bygningens Forandring til Bureauer og Departementer, og Winstrup var vist allerede i Gang med Ombygningsarbejderne, men ved Skrivelse af 28. Januar bestemte Ministeriet, at Arbejderne indtil videre skulde stilles i Bero, hvilket stod i Forbindelse med Planerne om at flytte Centraladministrationen tilbage til København. Først den 10 Marts 1852 fik Winstrup Ordre til at fortsætte den allerede paabegyndte Indretning af 3 Værelser til Centralkassen i Bygningens *nordre Fløj*; det var

det eneste af Centraladministrationens Kontorer, der fik til Huse i Regeringsbygningen. Resultatet var, at man nu maatte nøjes med andre og mere underordnede Institutioner, og at man endda havde rigeligt med Plads, saa Fløjen til sidst næsten helt endte som Museum for Oldsager (Fig. 3).

Saa snart man drejede ind ad Porten fra Gaden og til venstre ad den nye, smukke, søjleprydede Indgang, svarende til Indgangen overfor til Apellationsretten, og gik gennem den nyindrettede Vestibule, stødte man til venstre paa de Lokaler, som var blevet overladt den elektro-magnetiske Telegraf,⁸⁾ d. v. s. et større og 2 mindre Værelser til Stueetagen ud mod Gaden, samt to næsten mørke Baglokaler i Sidefløjen med Vinduer til Nabogaarden mod Nord.⁹⁾ Desuden disponerede Telegrafens over en Kælder i søndre Sidefløj til Opbevaring af Materialer.¹⁰⁾ I 1861 fraflyttede Telegrafens sine Lokaler, som herefter blev overladt Oversagføreren.¹¹⁾ Ved denne Lejlighed forsvandt den nordre Karnap, hvorved ganske vist Værelset bagved mistede en Behagelighed, men dette opvejedes ved, at man mente, at Bygningen vilde vinde i Udseende, og at der blev bedre Plads paa Fortovet til Færdselen.¹²⁾

Drejede man i Vestibulen til højre, kom man til Trappen, der førte op til en herskabelig Lejlighed, som laa oven over Telegrafstationen og vist fra først af var tiltænkt Ministeren, men som det derefter var Mening, at Frederik VII skulde bruge „til allerhøjst egen Afbenyttelse under et eventuelt Ophold i Flensborg“.¹³⁾ Da Kongen imidlertid altid under sine Ophold i Byen boede hos Overpræsidenten, blev Lejligheden i 1854 overladt Præsidenten for Apellationsretten, Kammerherre von Stemann, til Beboelse „paa Betingelse af, at han rømmer den, saafremt det maatte behage hans Majestæt enten selv at afbenytte den eller disponere over den i andet Regjeringsøjemed“.

⁸⁾ Skr. 4/8 1852 fra Sl. Min. til W.

⁹⁾ Kanc. t. Skr. 4/11 1859.

¹⁰⁾ Skr. 3/10 1853 fra Sl. Min. til W.

¹¹⁾ Skr. 7/9 1861 fra Sl. Min. til W.

¹²⁾ Kanc. t. Skr. 30/9 1861 W. til Slesv. Min.

¹³⁾ Forestilling fra Slesv. Min. 25/5 1852.

Paa denne Maade opnaaede man reelt at øge Præsidentens Indtægter uden formelt at give ham mere i Gage.¹⁴⁾ Etagen ovenover havde længe staaet tom og en Tid været overladt Hofmarskallatet til Opbevaring af de Møbler, der fra Gottorp skulde føres til Lyksborg, men blev nu inddraget i Præsidentens Lejlighed.¹⁵⁾

Fra Vestibulen kunde man ogsaa gaa forbi Trappen gennem en Stue med runde Hjørner og en bagved liggende større Sal, begge i nordre Sidefløj; her havde Appellationsretten været holdt, medens den store Retssal i Gavlhuset var under Ombygning. Det meste af Tiden stod disse Værelser tomme, men blev dog fra Tid til anden benyttet af den flensborgske Kunstforening til Møder og til Udstillinger.¹⁶⁾ I 1858 blev Lokalerne midlertidigt overladt den slesvigske Oldsagssamling, hvilket gav Anledning til store Omflytninger i Bygningen, men mere herom siden.

Umiddelbart Øst for den tidligere Retssal i den smallere Del af Fløjen havde Winstrup sin Tegnestue¹⁷⁾ og saa fulgte Central-kassen med 3 Værelser og et hvælvet Rum til Opbevaring af Finanserne samt en Budbolig.¹⁸⁾ Ovenover var indtil 1862 indrettet Kontor og Arkiv til Oversagføreren, som egentlig skulde have været installeret i den søndre Fløj, i Forbindelse med Domsmagten, men paa Grund af Pladsmangel var blevet flyttet over i den næsten tomme Administrationsfløj.¹⁹⁾ I denne Del af Bygningen opbevaredes ogsaa Superintendentens Arkiv.²⁰⁾

Det allerøstligste og smalleste Led af Nordre Sidefløj, et tidligere Pakhus, blev forkortet mod Øst, for at Stænderhuset

¹⁴⁾ Forestilling til kgl. Resolution af 2/9 1854.

¹⁵⁾ Se bl. a. Skr. 4/8 1854 fra Slesv. Min. til W.

¹⁶⁾ Se bl. a. Skr. af 24/7 1857 fra Slesv. Min. til W.

¹⁷⁾ Se bl. a. Konc. til Skrivelse 25/11 1859 til Slesv. Min.

¹⁸⁾ Fremgaar bl. a. af Konc. t. Skr. 14/11 1859 fra W. til Slesv.ske Min. Desuden disp. Kassen over et hvælvet Rum i søndre Fløj, se bl. a. Skr. 4/11 1859 fra W. til Sl. Min. Konc. til Skr. 11/8 1854 fra W. til Sl. Min.

¹⁹⁾ Konc. til Skr. 24/9 1862 fra W. til Oversagføreren. Konc. til Skr. 20/9 1852 fra W. til Sl. Min. og Skr. 29/9 1852 fra Sl. Min. til W.

²⁰⁾ Skr. af 11/11 1852 fra Sl. Min. til W.

kunde faa en mere fri Beliggenhed.²¹⁾ Den eneste Institution, som havde til Huse her, var Overlandinspektoratet, der fyldte et Par Kontorer;²²⁾ iøvrigt stod Bygningen tom. ..

Den kongelige Samling af nordiske Oldsager var grundlagt 1852, da Regeringen for 1000 Rdl. havde købt den berømte Jaspersenske Oldsagssamling af Justitsraad Jaspersens Enke, den opbevaredes i Latinskolen i Flensborg under Adjunkt Engelhardtts Tilsyn.²³⁾ Samlingen voksede betydeligt, baade ved Gaver og ved Fund. For at skaffe Plads til Fundene fra Thorsbjerg Mose i Angel og Nydam Mose i Sundeved, blev som nævnt den gamle Appellationsretssal og det tilstødende Værelse med de runde Hjørner samt endvidere det store Komitéværelse i Stænderbygningen midlertidig overladt Samlingen.²⁴⁾ Ordningen, hvorefter denne blev opstillet 3 forskellige Steder, paa Skolen, i nordre Sidefløj af Regeringsbygningen og i Stænderhuset, var meget uheldig. Tilmed skulde Skolen bygges om, saaledes at de derværende Oldsager vilde blive husvilde. Winstrup foreslog da, at det Stænderhuset nærmest beliggende treetages Pakhus som med Undtagelse af Overlandinspektørens Kontor var næsten ubrugt, skulde ombygges til 2 Etager og indrettes til Samlingen, medens de Genstande, der hidtil havde staaet i Stænderhuset, skulde opstilles i den tidligere Retssal med tilstødende Værelse.²⁵⁾ Man nøjedes dog med disse to Værelser samt med Winstrups Tegnestue, og først da Telegrafstationen i 1861 flyttede, blev ogsaa Oversagførerens Kontorer overladt til Museumsbrug. Men Samlingen voksede stadig, og i Løbet af Efteraaret 1862 blev det nødvendigt at skaffe Plads til Nydambaaden. Winstrup foreslog dels at inddrage Bispearkivets Lokaler i Samlingen, saaledes at Arkivet midlertidigt blev opstillet i et af Udvalgsværelserne i Stænderbygningen, dels paany at

²¹⁾ Konc. Skr. 5/2 1853 fra W. til Slesv. Min.

²²⁾ Se bl. a. Konc. til Skriv. af 6/1 1857 og 10/9 s. A. fra W. til Sl. Min.

²³⁾ Afskr. af Skr. af 27/2 1852 fra Sl. Min. til Rektor Siemesen, Flensborg Latin- og Realskoles Arkiv.

²⁴⁾ Skr. 15/6 1858 fra Sl. Min. til W.

²⁵⁾ Konc. til Skr. af 6/11 1859 og 25/11 s. A. fra W. til Slesv. Min.

omdanne den østlige Del af nordre Sidefløj til en toetages Museumsbygning, saaledes at der tillige paa Loftet blev indrettet Lokale for Nydambaaden. Overlandinspektøren skulde saa flytte til „den Etage, som er Fortsættelsen af Kammerherre Ste-manns Bolig“, d. v. s. ovenover den gamle Appellationsret.²⁶⁾ Efter denne Plan vilde der altsaa i nordre Sidefløj være blevet dannet en sammenhængende Suite af Museumslokaler, idet man fra Indgangen og Vestibulen gennem Stuen med de runde Hjørner, den gamle Appellationsret, ad Winstrups Tegnestue og ad Oversagførerens tidligere Kontor og gennem det tidligere Bisparkiv, hvilke Rum laa paa 2den Sal ovenover Central-kassen, kom til den østligste Del, der udelukkende vilde være indrettet til Museum, og her, foran Alteret fra Hütten Kirke, vilde den interessante Vandring gennem Sønderjyllands Oldtid og Middelalder ende.

Den 29. Oktober 1863 bifaldt Ministeriet, at den nævnte Sidebygning maatte indrettes til Opbevaring af Baaden. Arbejderne var ogsaa i Gang, men blev afbrudt ved Begivenhederne i 1864.

Som nævnt var *det søndre Gavlhus og den søndre Sidefløj* forbeholdt den dømmende Magt. I Hovedtræk gik Winstrups Planer ud paa, at der i Stueetagen af Gavlhuset indrettedes Kontorer og Budstue, medens selve Retssalen skulde være ovenover. I Fløjene skulde være Arkiv m. v. Bygningens nye Funktion medførte en gennemgaaende Omdannelse af Facaden paa det gamle Gavlhus ud mod Holmen, hvilket dels skyldtes et praktisk Hensyn, idet Retssalen gik igennem 2 Etager — den tidligere 1. og 2. Sal, dels Ønsket om at give Bygningen et mere værdigt og officielt Udseende. Der foreligger fra For-aaret 1852 en Række Facadeudkast. Fælles for dem alle er, at Karnappen forsvandt, og at Indgangen og samtlige Vinduer blev rundbuede samt at Rigsvaabenet blev anbragt i det øver-

²⁶⁾ Konc. til Skr. 12/10 1863 fra W. til Sl. Min.

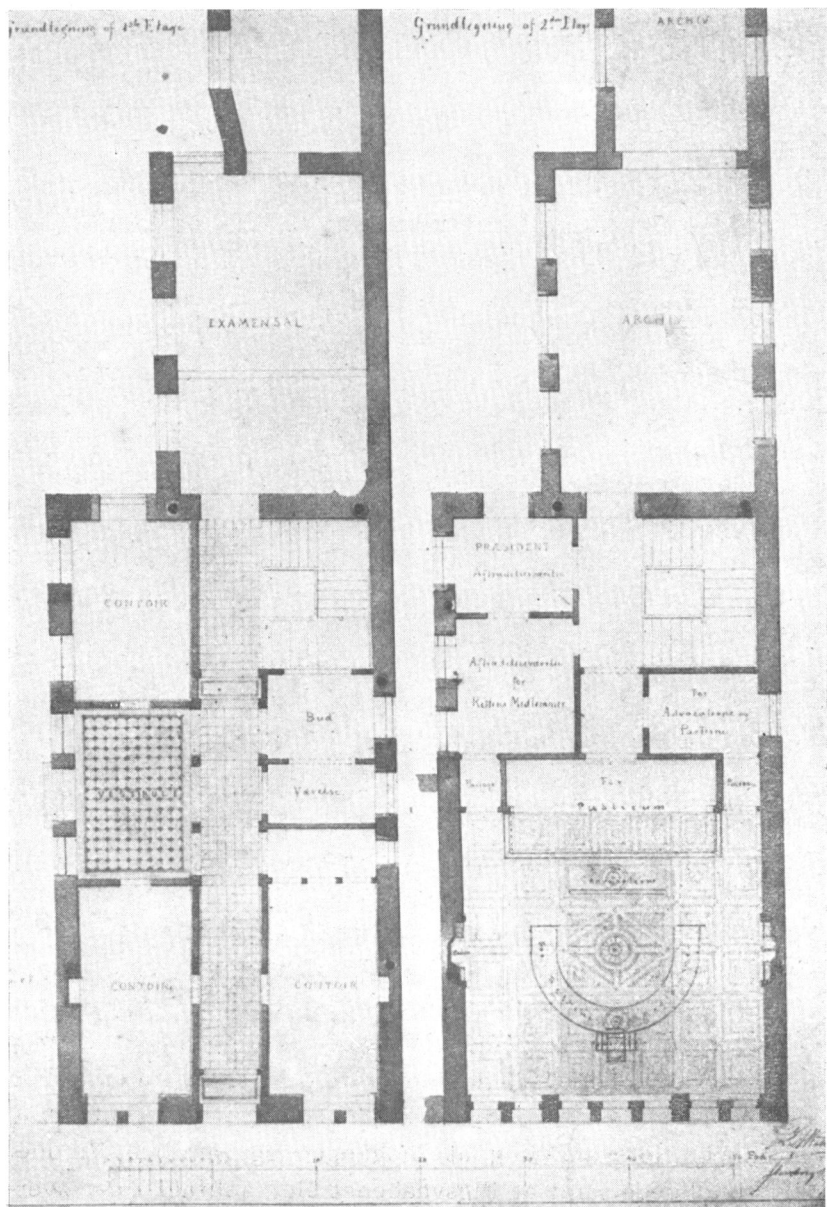


Fig. 5. Plan af Stue og Førstesal af søndre Bygning. Marts 1852.

ste Gavlfelt under den danske Kongekrone. Men iøvrigt er Udkastene forskellige. Paa de to første, signerede Februar 1852 (Fig. 6) og Marts 1852, som er farvelagt, er Facaden tænkt overpudset med rød Kalk, og Buestikkene er flerfarvede, saaledes at Retsbygningen altsaa vilde adskille sig skarpt fra Administrationsbygningen ved Siden af, der stod med en pudset, hvidgraa Facade. Denne Anvendelse af Polykromi — flere Farver — havde Winstrup imidlertid opgivet paa de senere Udkast fra Juli 1852. Til Gengæld blev den pudsede Facade fuget, som om den var opført af Kvaderværk, et typisk, senklassistisk Tegn.²⁷⁾ Paa det øverste Udkast fra Februar 1852 (Fig. 6) er Vinduerne paa anden Etage inddelt i 3 Grupper paa henholdsvis 2, 3 og 2; i 3 Fags-Gruppen er det midterste Vindue højere end de andre, og i Sammenstødet mellem Vinduerne i de andre Grupper er anbragt et halvrundt Vindue, der naar samme Højde som det midterste, hvilket altsammen har bidraget til at give Facaden et afvekslende, men uroligt Udseende. Paa Tegningen fra Marts er Gruppeinddelingen fra det forrige Udkast bibeholdt, men Vinduerne har nu faaet samme Højde. Under Udarbejdelsen af Udkastene i Juli ændrede Winstrup ogsaa Grupperingen, saaledes at Vinduerne nu blev samlet parvis i 3 Grupper, hvilket har givet Facaden et noget tørt akademisk Præg. Desværre kan det ikke af Akterne ses, hvilken Andel Bygherren har haft i disse Ændringer (Fig. 7).

Der var to Indgange til Bygningen, dels direkte fra Gaden gennem den rundbuede Port, dels — som tidligere omtalt — gennem Porten i Administrationshuset. Herfra kom man ad en monumental Indgang, svarende til den overfor liggende, der førte ind til Telegrafstationen, gennem en flisebelagt Vestibule og en Korridor til Trappen, der fik Lys fra oven (Fig. 5, 8).

Paa første Sal førte en Midtkorridor til Retssalen; paa begge Sider af denne Gang laa Præsidentens Kontor, Dommernes Voteringsværelse og Sagførerværelset, som vendte ud til en

²⁷⁾ Se Dansk Stilhistorie af Hans Henrik Engquist. Kbh. 1943 p. 87.

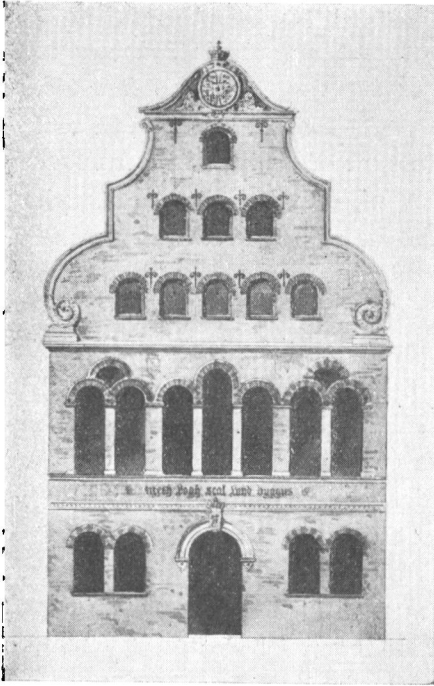


Fig. 6. Udkast til Gavltil søndre Bygnings Forhus. Febr. 1852.

smal Slippe mellem Retsbygningen og Nabohuset mod Syd og sikkert har været meget mørkt. Retsalen havde kun Vinduer i den vestlige Endevæg. Indgangen og Tilhørerpladserne var til modsat Side, medens de to Længdevægge ikke havde Aabninger af nogen Art. Paa Winstrups første Udkast fra Februar 1852 var der kun tiltænkt Tilhørerne Plads paa Gulvet, og Loftet dannedes af Bjælkeværket.

Tegningen er imidlertid rettet med Blyant, idet der er indtegnet en Hævning af Loftet. Denne var nødvendiggjort af, at

Winstrup ønskede anbragt et Galleri til Publikum ovenover den oprindelig paatænkte Tilhørerplads. Paa Planen fra Marts 1852 er Ændringen gennemført, idet Loftet paa Midten hæver sig ned langs Rummet; det hævede Parti blev afstivet med en Trækonstruktion, der indgik som et Led i Rummets Udsmykning. Ved denne Hævning af Loftet blev de 5 nederste af de smaa Vinduer i selve Gavltrekanten inddraget i Rummet. Loftet, der iøvrigt var prydet med Trækassetter, har altsaa ikke henligget som en død Masse i Halvmørke, men maa have faaet sit Lys direkte fra disse Vinduer (Fig. 8); herved kom de i Hævningen anbragte flerfarvede Vaaben rigtig til deres Ret.

Væggene var beklædt med mørke Egetræspaneler og blev udsmykket med to kæmpemæssige Oliemalerier af Lorenz

Frølich, men da disse Billeder har en særlig dramatisk Historie, vil de blive omhandlet nedenfor i et særligt Afsnit.

Ved Ændringen i Marts 1852 havde Rummet skiftet Karakter; fra Senempiren var det flyttet tilbage til Middelalderen; der var dog ikke Tale om nogen slavisk Kopiering af bestemte Forbilleder, men en fri Anvendelse af de middelalderlige Motiver; betegnende er det saaledes, at den runde Bue indgik i broderlig Forening med de gotiske Paneler.

I den til Gavlhuset nærmest stødende Del af den søndre Sidefløj havde Winstrup i Stueetagen indrettet Eksamenssal og ovenover Arkiv. Arkivet optog ogsaa det næste Led af Fløjen — paa Grundplanen let kendelig ved det afskaarne Hjørne mod N. V. — men denne Bygningsdel var i en saa maadelig Tilstand med indtil en Alens Hældning af Murene, at den maatte nedbrydes og opføres paany.²⁸⁾ Det havde været Meningen at indrette Budbolig i Partiet øst herfor, men Lokalerne blev beholdt til Udvidelse af Arkivet, hvorfor den øverste Etage, der var af Bindingsværk og stødte umiddelbart op til Nabogaarden mod Syd, hvor der var Bageri, blev ombygget og forsynet med en forsvarlig Brandmur.²⁹⁾ Længere mod Øst i Fløjen

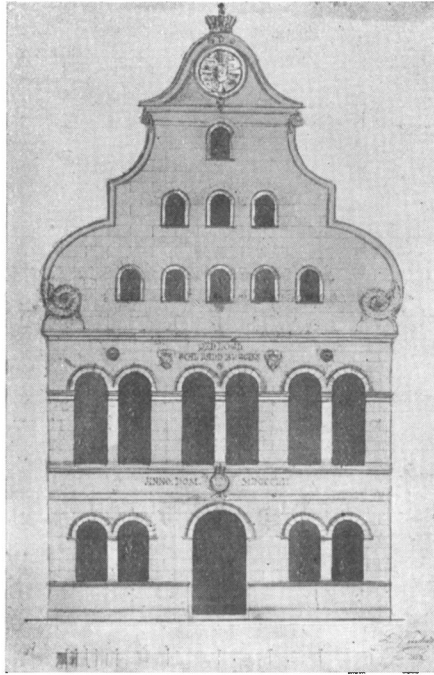


Fig. 7. Gavl paa søndre Bygnings Forhus. Juli 1852.

²⁸⁾ Konc. til Skr. 10/10 1854 fra W. til Slesv. Min.

²⁹⁾ Sammesteds.

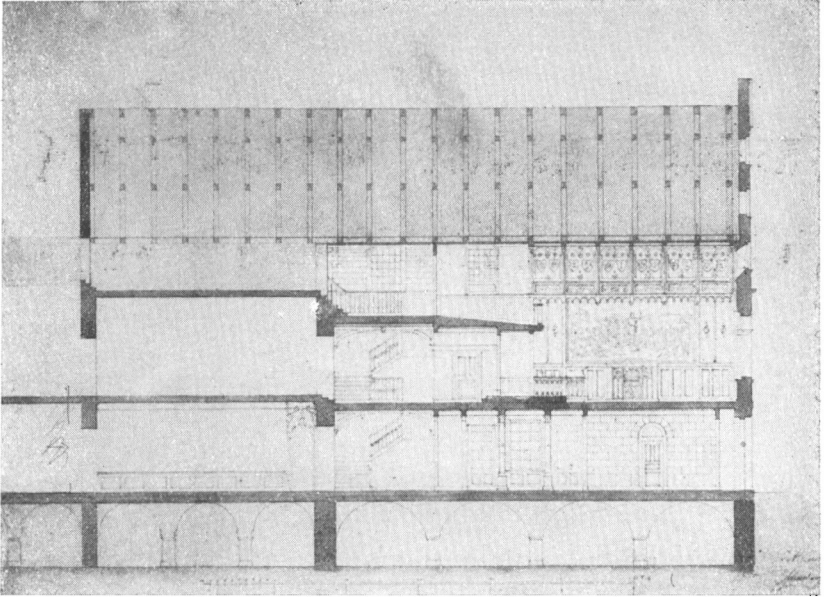


Fig. 8. Længdesnit gennem søndre Bygnings Forhus. Marts 1852.

havde 2, senere 4 beredne Gendarmer Station og saa fulgte Retsbudets Bolig.³⁰⁾ Paa samme Maade som nordre Fløj var den søndre afkortet mod Øst for at give Stænderhuset en mere fri Beliggenhed.³¹⁾

Stænderhuset, som blev indrettet i det tidligere Pakhus, (Fig. 3), der adskilte Gaarden fra Haven, vendte egentlig Hovedfacaden mod Øst, til den saakaldte Hofesende, der var en idyllisk Sti langs Mølleaaen, som det var Meningen at erstatte af en ny Gade; herfra vilde Bygningen faa en smuk og monumental Beliggenhed. Men indtil denne Gade blev anlagt, maatte Bagfacaden til Gaarden fungere som Hovedfacade; vel havde Winstrup forkortet nordre og søndre Sidefløj, for at give Bygningen en mere fri Beliggenhed, og endda anbragt et lille Springvand

³⁰⁾ Se bl. a. Forestilling til kgl. Res. 25/1 1852 og Konc. til Skriv. 5/9 1853 fra Sl. Min. til W. — se bl. a. Konc. til Skr. 5/1 1863 fra W. til Sl. Min.

³¹⁾ Konc. til Skr. 5/2 1853 fra W. til Sl. Min.

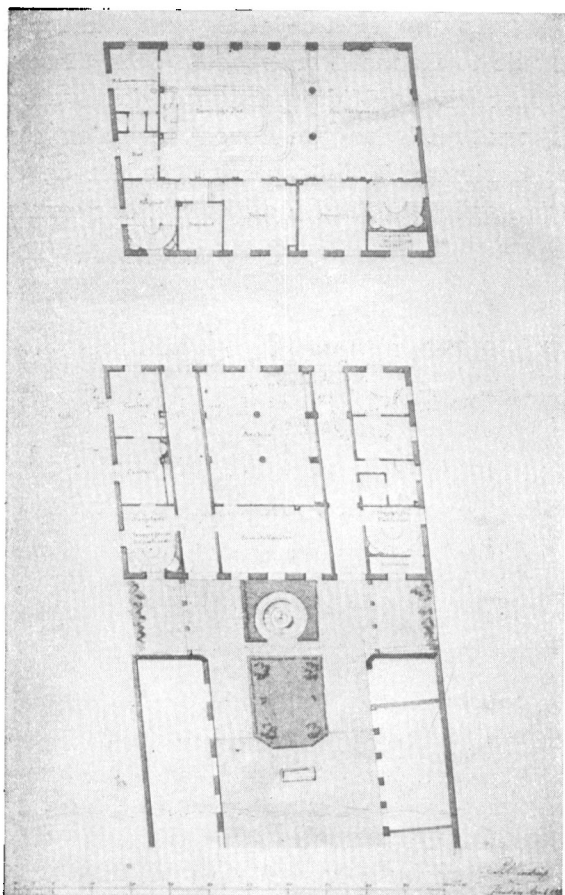


Fig. 9.
Stænderbygningen
Plan af Stue og
Førstesal.

foran i Gaarden, men lige meget hjalp det; paa Grund af Gaardens skæve Form og lave Beliggenhed kunde Bygningen aldrig, set vestfra, komme til at virke monumental (Fig. 9—11).

Mod Nord og Syd grænsede den til Nabogaardene, saaledes at der her ikke opstod noget Facadeproblem; de faa Vinduer, som skulde indrettes i Gavlene, fik man Tilladelse til at anbringe af Naboerne. Forskellen mellem de to Facader mod Øst og Vest gjorde sig i det væsentlige kun gældende i øverste Etage, medens den nederste var nogenlunde ens, bortset fra de Forskydninger, der fulgte af den skæve Grundplan, hvilket kom

af, at Stueetagen var stærkt præget af det tidligere Pakhus; fra dette havde det arvet de to Gennemkørsler, som delte Etagen i 3 Partier, de to Sidepartier og Midterpartiet. I det sydlige Sideparti fandtes i Hjørnet mod Gaarden Hovedtrappen og iøvrigt to Kontorer for Skrivere. I Midterpartiet mellem de to Porte var mod Gaarden anbragt et Udvalgsværelse, der senere

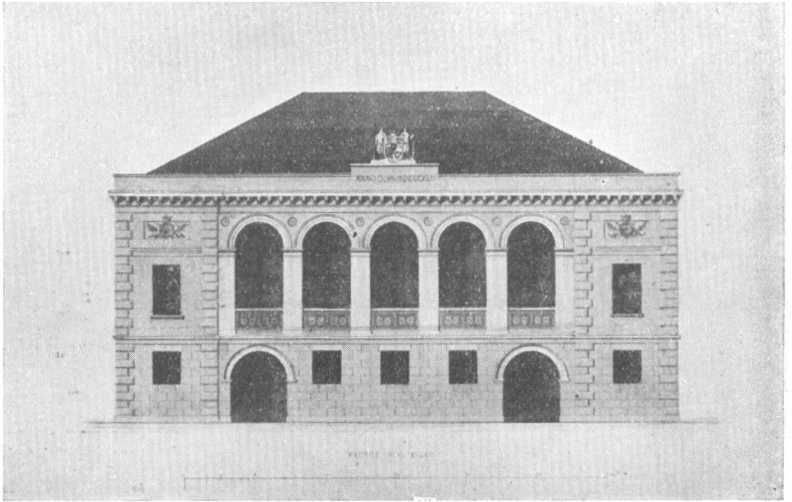


Fig. 10. Stænderbygningen. Østfacade.

blev overladt Oldsagssamlingen, og mod Haven et „Forfriskningsværelse“, d. v. s. Restauration, der tillige kunde benyttes som Avislæsesal; oprindeligt havde Winstrup tænkt sig dette Lokale benyttet som Arkiv.

I det nordlige Sideparti var Udvalgsværelser og en lille Trappe, der førte op til den kongelige Comissarii og Præsidentens Værelser, og under hvilke var anbragt Trykpumper til de W. C.er, der fandtes paa 3die Sal.

Ad Hovedtrappen i det sydvestlige Hjørne kom man op paa første Sal og gennem en Budstue, der tillige tjente som Garderobe, til den smukke Forsal, som indtog de 3 midterste Fag mod Gaarden. Rummet dækkedes af en flad, smukt dekoreret Tøndehvælvning, en Arv fra flere af C. F. Hansens Bygninger.

Paa den nordre Væg, over Døren, som førte ind til Commissarii Værelser — disse var anbragt bag de to nordlige Vinduer mod Gaarden — var Hertugdømmets Vaaben anbragt; over den sydlige, der førte til Budstuen, saas Frederik VII.s Navnetræk, omgivet af Dannebroke. Paa den østlige Væg førte to Døre ind til Stændersalen.

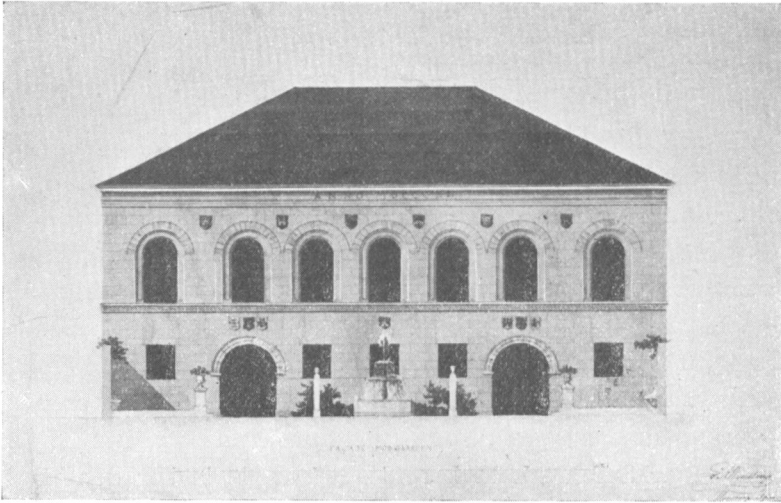


Fig. 11. Stænderbygningen. Vestfacade (mod Haven).

Denne Sal var Bygningens Hovedrum; med den stod og faldt det hele. Mærkeligt nok synes Winstrup til at begynde med ikke at have tiltænkt Stænderne den Plads, der tilkom dem. Paa de ældste bevarede Projekter fra Februar 1852 havde han tænkt sig dem anbragte i den nordre Sidefløj i den tidligere Appellationsretssal med Tilhørerpladser øst herfor, hvor han senere selv fik Tegnestue. Endnu fra Maj 1852 foreligger der en lignende Plan. Men selv da han i Marts udkastede Planen om at indrette Stændersalen i det store Pakhus øst for Gaarden, og da han i April Maaned udfærdigede det Projekt, der den 26. Maj 1852 blev approberet, var Salen kun tænkt 4 Fag stor; først efter Approbationen udvidede han den til at omfatte 5 Fag, idet han i Mellemtiden havde talt med Folk, der

havde kendt Raadhussalen i Slesvig, hvor Stænderne tidligere holdt Møder, og selv havde været nede at tage den i Øjesyn, og derved var blevet klar over, at hans projekterede Sal var for lille. Udvidelsen skete paa Bekostning af Tilhørerpladserne, der oprindelig indtog en stor Del af Gulvarealet; for at skaffe tilstrækkelig Plads til Publikum, anbragte han nu en Balkon ovenover den reducerede Tilhørerplads, saaledes at Tilhørerne fik Plads i 2 Etager som i Appellationsretten.

For at skaffe den fornødne Plads til Galleriet, maatte Murene forhøjes med en Alen.

Salen havde vundet ved Udvidelsen. Fra 5 store, rundbuede Vinduer i Øst vældede Lyset ind. Væggen overfor korresponderede med Østvæggen, idet den med Pilastre, forbundne med Buer, var inddelt i 5 tilsvarende Felter, hvoraf de 3 midterste indeholdt Døre og de to yderste store Kakkellovne. I de halvrunde Felter var de sønderjydske Byers Vaaben anbragte, 3 i hvert Felt, dog at der i midterste Felt var anbragt Hertugdømmet Slesvigs Vaaben, omgivet af Indskriften „Med Lov skal Land bygges“. For den søndre Ende adskilte fritstaaende Piller Salen fra Tilhørerpladserne. Midt for den nordre Væg, mellem 2 Døre, tronede den kongelige Kommissarius paa et ophøjet Sæde. Stolen var betrukket med rødt Plyds og Væggen bag ved dækket med grønt Klæde. Over Sædet var Kongens Marmorbuste, hugget af Jens Adolf Jerichau, anbragt, og over den igen Rigsvaabenet, omgivet af Dannebrogspaner.

Væggens Grundfarve var gul, Pilastrene hvide, med Anvendelse af Guld og rødt i Kapitæler og i Baser (i Søjlehovederne og i Fodstykkerne). Dørene var egetræsmaalede med forgyldte Lister; Loftet var inddelt i Cassetter med paamalede røde Dekorationer paa hvid Grund, Listerne forgyldte, Gesimsen hvid med forgyldt Bladværk. Salen oplystes af 5 Lysekroner, en stor i Midten og 4 mindre i Hjørnerne.

Neden for den kongelige Commissarii Sæde sad Præsidenten. De Deputerede var bænket om 2 smalle Borde, hvoraf det

ene stod paa langs, midt igennem Salen, medens det andet snode sig hesteskoformet udenom dette. Alle Bordene var malede som Træ. Ligesom man i Forhallen kunde spore den C. F. Hansenske Aand, var det ogsaa den, der prægede selve Stændersalen; Forbilledet har muligvis været Højesteretssalen paa Christiansborg, i hvilken den grundlovgivende Rigsforsamling havde holdt sine Møder.

Nord for Stændersalen var i det nord-østlige Hjørne Præsidentens Værelse, derefter Vindeltrappen og ud mod Gaarden, bag de to nordlige Fag, Kommissarii Værelse, som allerede tidligere er nævnt. Da disse tre Værelser paa Grund af deres ringe Størrelse vilde have faaet en uforholdsmæssig Højde, om Loftet havde ligget i samme Plan som Loftet i Stændersalen, var her indskudt et Bjælkelag, saaledes at den nordlige Del af Bygningen i Virkeligheden havde 3 Etager. Paa den tredie Etage, hvortil man kom ad en lille Vindeltrappe, fandtes Arkivet og et Par Waterclosets, hvis Vandbeholdere var anbragt paa Loftet. Disse Rum fik Lys dels fra Gavlen, dels fra Ovenlys gennem Taget.

Hvis man vil regne Balkonen til Tilhørerne for en selvstændig Etage, vil man se, at ogsaa Sydenden havde 3 Etager. Som nævnt havde Bygningen sin Hovedfacade mod Øst; den er ualmindelig klart opbygget efter det klassiske Mønster med den lodrette Tredeling: to fremspringende Risalitter ved Enderne med kraftigt optrukne Hjørner og det tilbagetrukne Mellemparti, samt den typiske vandrette Todeling: Stueetagen med kvadret Murværk og 1. Salen med glatte Mure. At Bygningen i Virkeligheden ved Endepartierne havde 3 Etager, er antydnet ved det Baand, der paa Risalitterne adskilte det store firkantede Vindue fra Blændingen ovenfor. En Attika afsluttede Murværket og skjulte delvis de afvalmede Tag.

Sproget i Facaden er altsaa klassisk; i Virkeligheden er det blot en Variation af C. F. Hansens Facadeskema paa Metropolitanskolen. Hvad der for Nutiden vil virke særlig tiltalende,

er dette, at Facaden paa en ægte og ligefrem Maade dækker, hvad der er bag den. Ingen vil være i Tvivl om, at Bygningens fornemste Rum skal søges bag de 5 store Vinduer.

I Modsætning til Østfacaden savner Vestfacaden ganske lodrette Inddelinger. En Gesims adskiller Stueetagen fra 1. Salen, men Adskillelsen udviskes, idet Murene i begge Etager er kvadrede. Det er saaledes den vandrette Linie, der dominerer, fremhævet gennem Murværkets Fugninger og I. Salens roligt henglidende Række af rundbuede Vinduer af samme Størrelse. Ingen vilde ane, at der i Virkeligheden i Syd- og Nordenden var 3 Etager. For saa vidt er Gaardfacaden mere uægte end Facaden til Haven, men herved maa huskes, at hvis de 3 Etager i Sidepartierne skulde have givet sig Udslag i det ydre, maatte disse adskilles fra Midten, og dermed var der indført en lodret Facadedeling, som atter vilde have fremhævet Gaardens Skævhed. Winstrup var derfor nødt til at undgaa den lodrette Inddeling. Foroven afsluttes Facaden paa en behagelig Maade af det afvalmede Tag, hvis skraat opstigende Linier giver Samling paa det hele. Sproget i denne Facade er ikke Klassicisme, men Renaissance, et Produkt af Winstrups Ophold i Italien, og rejst 10 Aar forinden Herholdt skabte sin berømte Facade paa Danmarks Nationalbank, som man i Almindelighed plejer at sige indvarsler Indførelsen af den renaissanceprægede Stilefterligning i Danmark.

Forvandlingen fra Købmandsgaard til Regeringsbygning var fuldbyrdet. Med faa Midler havde Winstrup forstaaet at skabe en værdig og smuk Ramme om den sønderjydske Doms- og Lovgivningsmagt, hvilket ogsaa havde vakt Samtidens Beundring. Det var som Tak for sit Arbejde paa den kongelige Bygning, at han den 5. Oktober 1854 blev benaadet med Dannebrogordenens Ridderkors.

Naar man imidlertid læser om, hvordan Bygningerne var hjemstøgt af Fugt og delvis ogsaa af Svamp, og hvorledes man i Begyndelsen af 1860'erne maatte træffe Foranstaltninger herimod ved Dræning, Udluftning af Stænderhuset o. s. v., rejser

sig det Spørgsmaal, om det eneste rigtige ikke havde været at gaa radikalt til Værks og indrette de offentlige Kontorer i en Nybygning, opført til dette Formaal. Ansvarer for, at dette ikke skete, maa først og fremmest falde paa Bygherren, idet det jo i sidste Instans var et Spørgsmaal om Penge; men ved at slaa ind paa Princippet Omdannelse af allerede bestaaende Bygninger var man i Virkeligheden i bedste Overensstemmelse med gældende Praksis paa Slotsholmen, hvor man lige siden Christian VI.'s Dage, da „Den røde Bygning“ var begyndt at blive for trang, havde indrettet sig saa godt, man kunde i de tilstødende Palæer og Patricierhuse.

Ved Omdannelsen af Fedder Mommsens Gaard var det lykkedes Winstrup at give hver Del sit Ansigt: Administrationsbygningen, Retsbygningen og Stænderhuset, og det er allerede antydet, at han maaske oprindeligt havde ønsket en endnu større Adskillelse, idet Appellationsrettens Facade skulde lyse rødt ved Siden af det graalige Nabohus. Derimod maa det indrømmes, at det ikke var lykkedes ham tilstrækkeligt at faa de tre Led samlet til et Hele. Appellationsretten og Administrationsbygningen blev kun kædet sammen ved den fælles Port og de to i denne, overfor hinanden liggende Indgange, og Stænderhuset vendte ligesom Ryggen til de øvrige Bygninger. Dette skyldes, at Winstrup undlader at anvende det Led, som alene kunde have kædet det hele sammen, nemlig den store Gaard. Der er tidligere givet en Beskrivelse af denne i al dens gotiske Lunefuldhed; hvis Winstrup skulde have inddraget Gaarden som det forbindende Led, maatte han have anvendt det gotiske Princip i alleregentligste Forstand og have bibeholdt Bygningerne i deres mange forskelligartede Forskydninger med den deraf følgende uregelmæssige Etagefordeling, Fordeling af Vinduer o. s. v. Saaledes vilde en Martin Nyrop eller en Ulrich Plesner have baaret sig ad. I Stedet for søgte han blot at friske Sidebygningerne lidt op ved at give dem en mere regelmæssig Fordeling af Vinduerne, hvorved Resultatet blev tørt og stift. Som Gaarden nu staar, er den hverken Fugl eller Fisk.

Sagen var nemlig den, at Tiden endnu ikke var moden til Op-tagelse af det gotiske Princip, d. v. s. til at opfatte en Bygning og et Bygningskompleks i sin selvgroede, tilsyneladende lune-fulde Uregelmæssighed, som til syvende og sidst havde sin Rod i visse praktiske Krav. Man tilegnede sig de *ydre Kendetegn* fra den gotiske Stil og forøvrigt ogsaa fra andre Stilarter, uden at søge ind til *disses Kærne*, og disse Træk anvendte man i For-bindelse med det traditionelle, gennem Nyklassicismen ned-arvede Byggesæt, der endnu var behersket af Barokkens Krav om Regelmæssighed og Lighedannethed. At Resultatet ikke altid blev lige heldigt, siger sig selv; man behøver blot at tænke paa den Rigdom af Hjælpemidler, kunsthistoriske Bøger og Tids-skrifter, nøjagtige Opmaalinger af Fortidens Værker, der staar til vor Tids Raadighed, men som Datiden ikke havde. *Hvis man derfor vil sammenligne 1850'ernes Arkitektur med de originale Værker fra Fortiden, gør man den Uret. Den maa betragtes som et Overgangsfænomen, som det første vaklende Forsøg paa at føre Bygningskunsten ind paa nye Baner. En saadan Betragtning vil først give den rette Forstaaelse af Winstrups Værk.*

Om Regeringsbygningernes videre Skæbne blot dette, at Stænderhuset i 1864 blev brugt som Lazaret. De nye Magt-havere kradsede det danske Rigsvaaben ud paa Appellations-retten og erstattede det med den preussiske Ørn. Senere blev Bygningen indrettet til Raadhus med Mødesal i Appellations-rettens Sal og kommunale Kontorer i Administrationsfløjen. Desværre har man været pietetløs nok til at skamskænde Facaden ved i nederste Etage at indrette en moderne Butik med store Spejlglasruder. Stænderbygningen har i lang Tid været Bibliotek; sidst har den været Officersmesse og den store Sal er bleven opdelt i mindre Lokaler.

Tiden har saaledes ikke været Winstrups Værk gunstig. Det, man nu ser, er kun sørgelige Rester af fordums Herligheder.

(Fortsættes).