

# Møgeltønder Len 1536—1660.<sup>\*)</sup>

Af Peter Kr. Iversen.

---

## Fra Detlef Ahlefeldt til Hans Schack.

Ved reformationen overgik Møgeltønderhus som alt andet bispegods til kronen, og som den første kongelige lensmand nævnes Detlef Ahlefeldt, der må formodes at have overtaget lenet umiddelbart efter 1536<sup>1)</sup>. I en jordebog fra 1537 over Riberhus len, hvori også Møgeltønderhus er medtaget, siges, at af huset Groten Tundern giver Detlef Ahlefeldt 200 mk., og i årlig hyre af birket giver han 31 mk. 5 sk.<sup>2)</sup>. Senere er denne afgift blevet noget ændret, idet vi 1546 har oplysninger om, at Detlef Ahlefeldt efter at have fået lenet i pant for 16.000 mk. betaler 30 mk. lb., 1 læst havre og 6 td. smør, »som deraf plejer at afgange tilforn til bispens fadebur«, dog skal han gøre tilbørlig tjeneste deraf<sup>3)</sup>. Møgeltønder var altså et af de 50 danske len, der af Christian 3. var pantsat til holstenske adelige<sup>4)</sup>.

Det er ret vanskeligt at danne sig et klart billede af, hvor meget bøndergods der hørte ind under lenet i denne tid. Ifølge den tidligere nævnte jordebog fra 1537 over Riberhus len hørte der i Møgeltønder birk 3 gårde i Daler, 1 i Gerup, 15 i Møgeltønder, 1 i Toghale, 2 i Bønderby, 2 i Gallehus samt Røj, Spydholm og Brink ind under Detlef Ahlefeldts len. Den samlede

---

\*) Denne artikel bygger i overvejende grad på materiale hentet fra Møgeltønder lensregnskaber og Kancelliets Brevbøger. Hvor intet andet er bemærket, beror det benyttede arkivmateriale i Rigsarkivet. Også i år har jeg modtaget understøttelse fra den grevelige Hielmstjerne-Rosencroneske Stiftelse, hvorfor jeg bringer direktionen min ærbødige tak.

<sup>1)</sup> L. Bobé: Slægten Ahlefeldts Historie I, 74. Jfr. Danske Magasin 4 R. 3, pag. 26, note 2.

<sup>2)</sup> Falkenstjerne og Hude: Sønderjydske Skatte- og Jordebøger pag. 393 f.

<sup>3)</sup> Erslev: Len og Lensmænd i 16. Aarh., pag. 199. Danske Magasin 4 R. 1, pag. 211.

<sup>4)</sup> Sønderjyllands Historie II, pag. 403.

landgildeydelse af bøndergodset udgjorde 40 td. 3 skp. havre og 6 td. smør, og det er interessant at bemærke, at på dette tidspunkt var gårdenes størrelse i Møgeltønder by ikke reguleret. Men de gårde, Riberhus jordebogen nævner i Møgeltønder birk, har sikkert kun været en del af det gods, Detlef Ahlefeldt har kunnet råde over i sin egenskab af lensmand på Møgeltønder. Ifølge et skatteregister fra 1543<sup>5)</sup> udarbejdet i anledning af en plov- og frøkenskat, der skulde ydes af adelens gods, ses nemlig, at Ahlefeldt af Møgeltønder lens 115 plove må betale en plovskat på 315 mk. Alle gårdene i lenet er ansat til 1 plov. I Møgeltønder by er der 23 gårde, Ved Aaen 19 gårde, i Toghale, Gallehus, Abild og Bredevad (Brede) tilsammen 8 gårde, i Bønderby 11 gårde, i Daler 13 gårde, i Gerup, Rangstrup og Bovlund 9 gårde og i Rejsby (Ballum) 9 gårde. Det omfang, lenet angives at have i 1543, beholder det indtil 1583, da godset i Haderslevhus len (Rangstrup og Bovlund) ikke følger med ved salget til Bendix Rantzaу.

Detlef Ahlefeldt var lensmand på Møgeltønder indtil 1562, da kongen på hans anmodning indløser pantet. Han synes at have været en overordentlig initiativrig og dygtig mand. Ikke blot fik han genrejst bygningerne, der var meget forfaldne, men han var også levende interesseret i sine undergivnes vel. Detlef Ahlefeldt er således en af de mest virksomme ved det omfattende inddigningsarbejde, der finder sted i 1550'erne, da digerne Højer—Rudbøl—Lægan—Kær herred blev bygget, og hvorved Højer, Møgeltønder og Tønder kogene blev så nogenlunde sikrede mod det salte vands indtrængen. Detlef Ahlefeldt er meget paapasselig med, at hans bønder ikke kommer til at udføre for meget af arbejdet. I et brev til kongen klager han således over, at Kogsbølbønderne og kirketjenerne ikke udfører deres andel af arbejdet, og udbeder sig i den anledning kongens brev på, at alle skal udføre deres andel af arbejdet og det uanset, hvilket herskab de hører ind under. Typisk for Ahlefeldt er en udtalelse i et brev til kongen 1561, hvor han først nævner, at det nye

<sup>5)</sup> Falkenstjerne og Hude: Anf. arb. pag. 435 f.

dige i den forgangne vinter ingen skade har lidt, men at der er nogle enkelte, der er forsømmelige med vedligeholdelsen, og han beder derfor om brev fra kongen, så disse uefterrettelige kan trues og formanet til at udføre deres digeparter. Udfører de ikke det dem tilkommende arbejde, skal de have deres gårde og fæste forbrudt, dog, siger han, er det ikke hans hensigt dermed at drive de arme folk fra deres gårde, men ved truselen at få dem til at dige flittigt<sup>6)</sup>. Ahlefeldts interesse for sine undersåtter gav sig også udslag deri, at han varmt støttede Møgeltønder sognemændene i deres konflikt med sognepræsten, hvorefter senere skal fortælles. Også i andre henseender synes Ahlefeldt at have indtaget et for sin tid ejendommeligt standpunkt. I en sag fra Daler 1557, hvor en kvinde ved navn Margretha var anklaget for trolddom, mener Ahlefeldt på trods af, at nævningene har svoret den stakkels kvinde skyldig, at hun ikke har begået de trolddomskunster og forbrydelser, hun er anklaget for, og henviser til, at hun trods afhøring under tortur nægter sig skyldig<sup>7)</sup>.

For den kirkelige Kunst har Ahlefeldt vist stor interesse, idet han har ladet Møgeltønder kirke udsmykke med kalkmalerier. I 1921 fandtes under kalkpudset på tårnmuren bag orglet rester af interessante kalkmalerier, hvoriblandt det ahlefeldtske våben. Detlef Ahlefeldt har formodentlig i sin tid ladet hele kirken udsmykke, thi såvel i korhælvvingerne som på kirkens vægge fandtes og findes endnu under kalkpudset rester af malerier fra midten af 16. århundrede<sup>8)</sup>.

En dygtig og foretagsom mand, levende interesseret i sine undergivnes ve og vel synes den første lensmand efter reformationen at have været. Det gamle Møgeltønderhus sank i grus,

<sup>6)</sup> Om digebygning og Ahlefeldts Andel deri se: Ludw. Andresen: Geschichte der Stadt Tondern, pag. 94. Tyske Kancelli. Indkomne Breve 28/6 1553, Inl. Reg. 21/9 1556, Matthesens Saml. 41., Bobè: Slægtten Ahlefeldt I, pag. 75.

<sup>7)</sup> Inl. Reg. 5/7 og 25/10 1557.

<sup>8)</sup> Meddelt af godsinspektør H. C. Davidsen, der har foretaget indgående undersøgelser vedrørende Møgeltønder kirkes historie, jfr. iøvrigt Carsten Petersen i Sønderj. Aarb. 1941, pag. 26 ff.

og kirkemalerierne lod en senere tid overkalke, men endnu kan man ude i marsken se de diger, i hvis bygning Ahlefeldt havde så væsentlig en andel, som et storslaaet monument for hans virke i Vestslesvig.

Først 1570 — 10 år efter at have forladt Møgeltønderhus — afgår Detlef Ahlefeldt ved døden i den høje alder af 90 år. Han blev begravet i Kliplev kirke, hvor man endnu kan finde den smukke gravsten, der rejstes over ham.

I 1562 overtog da lensmanden på Riberhus hr. Niels Lange tillige Møgeltønder len — en overtagelse, der dog ikke foregik helt uden mislyd, idet Detlef Ahlefeldt så sig nødsaget til at klage til kongen over, at Niels Lange kræver et inventarium, som Peter Rantzau skal have leveret fra sig, men som Detlef Ahlefeldt nægter at have modtaget. Kongen skriver i den anledning til Niels Lange og beder ham undersøge sagen nøjere og kun kræve det inventarium, som Detlef Ahlefeldt virkelig har modtaget<sup>9)</sup>.

Allerede 1564 overtog Claus Rantzau Møgeltønder len. Han får det i pant for 10.000 dlr., og 1567 bestemmes yderligere, at pantet skal forblive uindløst i hans livstid. Efter hans død skal kongen desuden betale 1000 dlr. for udførte reparationer. Claus Rantzau afgår ved døden 1571, hvorefter hans enke Magdalene beholder lenet indtil 1573, da Bendix Rantzau overtager det<sup>10)</sup>.

Næsten samtlige kilder skildrer Bendix Rantzau som en i høj grad utiltalende person. Hengiven til drik, opfarende og grusom, samt begærlig efter gods og penge er det billede, der bliver stående tilbage i erindringen, når man har samlet materialet sammen til en bedømmelse af ham. Efter bedste holstenske forbilleder<sup>11)</sup> forsøgte han ved inddragning af fæsteland og ved en forøgelse af bøndernes hoveri at udvide hovedgårdsdriften. De midler, han anvendte overfor vrangvillige,

<sup>9)</sup> Kanc. Brevb. 12/4 1562.

<sup>10)</sup> Erslev: Len og Lensmænd i 16. Aarh. pag. 139.

<sup>11)</sup> Jfr. Johanne Skovgårds skildring af det slesv.-holst. ridderkab i Sønderjyllands Hist. II, 404 f.

stod på ingen måde tilbage for grusomheder, vi kender andetsteds fra. Der fortælles således, at hans lille datter Dorothea Rantzau i 1592 på sit dødsleje bad sin fader vise retfærdighed, billighed og nåde mod sine undergivne og bad ham især ikke straffe de undergivne, der kun havde forsyndet sig i ringe grad, med den spanske kappe, med mindre de var dømt til døden<sup>12</sup>). Hans stridigheder med kapitlet i Ribe og med bønderne om hoveri og landgilde vil senere blive nævnt. Her skal kun tilføjes, at han også efter Møgeltøndertiden bestandig lå i spektakler med de mennesker, han på en eller anden måde kom i berøring med. I Haderslev, hvor han ejede et hus og siden bosatte sig, kom han snart i bitter strid med byens øvrighed, der ikke kunde få sine tilgodehavende skatter, og sønnen »Ung Bendix«, med hvem han 1600 havde begået grove optøjer i Hamborg, blev endog 1616 sat ud af huset på grund af restancer<sup>13</sup>).

I 1583 overtog Bendix Rantzau Møgeltønderhus som ejendom, og ved denne lejlighed udskiltes godset i Haderslevhus len (Rangstrup og Bovlund)<sup>14</sup>). Denne afgang af gods udlignedes imidlertid ved Bendix Rantzaus køb af et par ejendomme i Gerup. Ved kronens tilbagekøb af lenet 1599<sup>15</sup>) kommer det til en del stridigheder angående dette gods, idet Bendix Rantzau holder på, at han ikke har solgt andet og mere, end han selv har modtaget i 1583, medens kronen hævder, at også det gods, han har haft i brug og værge til Møgeltønderhus, da han solgte det til kongen, med rette bør følge kongen, så meget desto mere som han ikke i skødet har forbeholdt sig noget gods. Kongen indskærper derfor den nye lensmand, hr. Albert Friis, at han på det bestemteste skal fastholde kronens krav i denne sag<sup>16</sup>).

<sup>12</sup>) Sønderj. Aarb. 1905 pag. 101 f.

<sup>13</sup>) Thiset i Biografisk Leksikon (Gamle).

<sup>14</sup>) Kronens Skøder I, 269.

<sup>15</sup>) Kronens Skøder I, 334. Købesummen var 7000 rdlr. Kanc. Brevb. 26/10 1599.

<sup>16</sup>) Kanc. Breb. 22/4 og 14/12 1600. Først 1610 synes denne strid om Bendix Rantzaus tilkøbte gods at være blevet afsluttet, idet kongen på dette tidspunkt sender skøderne for godset til Albert Skeel med påmindelse om, at de skal gemmes forsvarligt (Kanc. Brevb. 22/12 1610).

Ved kronens køb i 1599 foreligger det ejendommelige, at kongen henvender sig til lenets bønder og anmoder dem om at yde et tilskud til købesummen efter evne og formue, idet det formodes, at bønderne er interesseret i kronens køb<sup>17)</sup>. 1600 udskrives endvidere en almindelig landeskat overalt hos bønderne i riget til hjælp til betaling af Møgeltønder hovedgård og gods<sup>18)</sup>.

Fra 1600 har Møgeltønder og Riberhus fælles lensmand, og det er værd at bemærke, at lensmændene nu tilhører den danske højadel. Albert Friis, der kun var lensmand til 1601, var ligesom de følgende lensmænd med undtagelse af Mogens Sehested medlem af rigsrådet<sup>19)</sup>. Albert Skeel, der var lensmand i tiden 1601—39, havde i sine unge dage, således som det på den tid var sædvane indenfor højadelens kreds, været på en uddannelsesrejse til Tyskland, Italien, Frankrig og England, og kort derefter havde han ledsaget Christian IV på dennes brudefærd. 1601 forlader han dog hof tjenesten og forlenes med Riberhus og Møgeltønder len; som rigsråd og rigsadmiral benyttes han flere gange af kongen i vigtig sendefærd. 1623 afgår han som rigsadmiral, muligvis på grund af et personligt sammenstød med kongen. Han er dog ikke faldet i større unåde, end at han er med som fredsforsandler i Lybæk 1629, hvor han kraftigt går ind for en fred på hæderlige betingelser<sup>20)</sup>. I forleningsbrevet bestemmes vedrørende Møgeltønderhus, at han skal gøre kongen regnskab for al avl, affødning og anden fordel, og udgiften til løn og klæder til skriveren, fogden og de daglige folk på Møgeltønder slot og len og den derunder liggende ladegård skal tilregnes kongen. Dertil kommer endvidere den bestemmelse, at lensmanden må beholde tiendedelen af den uvisse indkomst, hvorved forstås indfæstning, sagefald og førlov<sup>21)</sup>. Ved en bestemmelse af denne art blev lensmanden personligt interesseret i, at indfæstningen blev ansat så højt som muligt, samt

<sup>17)</sup> Kanc. Brevb. 30/10 1599.

<sup>18)</sup> Kanc. Brevb. 29/5 og 9/7 1600.

<sup>19)</sup> Erslev: Danmark-Norges Len 1596—1660, pag. 39.

<sup>20)</sup> Biografisk Leksikon.

<sup>21)</sup> Kanc. Brevb. 11/5 1601.

i at føre et nøje tilsyn med undersåtternes moralske vandel og livsførelse.

Albert Skeel afgår ved døden 1639, og hans afløser bliver Gregers Krabbe, der ligesom sin forgænger tilhørte den danske højadel, og som også i sine unge dage havde været på udenlandsk studiefærd. Ligesom Albert Skeel var han rigsråd, og han nåede endda at avancere højere, idet han 1651 overtog stillingen som statholder i Norge efter Hannibal Sehested. Han skildres som en jævnt dygtig og godlidende mand, og det fortælles, at til trods for, at han gennemførte en forøgelse af hovedriet i Hindsgavl amt, var han alligevel vel lidt af bønderne der<sup>22)</sup>. På Møgeltønder har han været optaget af at få gennemført en hårdt tiltrængt reparation af hovedbygningerne, men svenskerne indfald hindrer disse planers gennemførelse, og da fjenden igen har trukket sig ud af landet, er det i første række avlsbygningerne, der skal genrejses. I 1650'erne skifter lensmændene ret hyppigt. 1651—55 er Mogens Sehested lensmand, 1655—58 Otto Kræg, og 1658 overtager Hans Schack lenet<sup>23)</sup>.

Det har ikke været nogen helt dårlig forretning at være lensmand i disse tider, og navnlig må der i den første tid under de stærkt stigende priser, og hvor lenet var på afgift, være tilflydt lensmændene store summer, når bøndernes naturlige ydelser omsattes i penge. Hertil må dog bemærkes, at flere af lensmændene som tidligere nævnt havde ydet kongen store lån og havde fået lenet som pant herfor. Den eneste rente, de fik for deres udlånte penge, var da de indtægter, lenet kunde kaste af sig. Også efter at lenet ved kronens genovertagelse 1599 var blevet regnskabslen, har det sikkert stadig været en god forretning at være lensmand, dog måske knap så meget i de første åringer efter genovertagelsen, da lensmanden så at sige kun var kronens forvalter, men fra 1615 overtager lensmanden selv øksneholdet mod en relativ lille afgift, ligesom han også har profiteret ved salget af bøndernes landgildeprodukter.

<sup>22)</sup> Biografisk Leksikon.

<sup>23)</sup> Kr. Erslev: Danmark-Norges len 1596—1630, pag. 39.

Naturligvis har lensmændene efter 1599 -- deres mange andre embeder og hverv taget i betragtning — ikke selv kunnet lede det daglige arbejde på Møgeltønderhus. De har haft deres foged eller skriver her, der har opkrævet afgifterne hos bønderne og i det hele taget repræsenteret lensmanden overfor disse. Kun nu og da, når lejlighed bød sig, eller når der skulde tages stilling til en eller anden sag af betydning, har lensmanden aflagt besøg på Møgeltønder og afgivet sine ordrer. Det var skrivers opgave at føre det ret omstændelige og for os lidet overskuelige regnskab, og hvert år, når indtægt og udgift var gjort op, rejste han i egen person til København for at præsentere regnskabet for rentekammeret. Det er disse regnskaber, der danner hovedkilden til Møgeltønder lens historie i denne periode. De giver oplysninger om ladegårdsavlen, om besætningens ydelse og størrelse, om reparationer på bygninger, om folkehold og meget mere. Foruden skriveren<sup>24)</sup> har der været en ladegårdsfoged, der har taget sig af bøndernes hovarbejde, og som til hjælp havde en fogedsvend. Foruden de nævnte personer fik et noget skiftende antal røgttere og piger deres kost på Møgeltønderhus, og det er i virkeligheden forbavsende, så store mængder fødemidler, de ca. 10 personer, der udgjorde det daglige folkehold, har kunnet stoppe i sig. I regnskabsaaret 1618—19, da der var 12 faste tjenestefolk samt en del personer, der som håndværkere eller i andet ærinde opholdt sig i længere eller kortere tid på slottet, blev der ialt fortæret:

67½ tdr. Mel	Af tørfisk
69 » Malt	1 snes torsk
9 » Gryn	134 snese skulder
207 skp. humle	50 snese hvilling
36½ sider flæsk	6 snese »ruckell«
18 svinehoveder	Af saltfisk
18 svinerygge	8½ tdr. 1 fjerding sild

<sup>24)</sup> Til omkring 1630 hedder skriveren Jens Nielsen. Skriveren, der selvanden rejste til Glückstadt med det guldhorn, som Kirstine Svendsdatter fra Møgeltønder sogn fandt, hed Laust Hansen (Rgsk. 1639—40 og D. Kanc. Indk. Breve 1639—40 (Kirstine Svendsd.). 1642 bliver Jørgen Knudsen skriver, og han afløses igen af Jens Andersen, som vi også træffer, efter at Hans Schack har overtaget lenet.



4 kroppe $\frac{1}{2}$ fjerding	2 tdr. 3 skp. torsk
... nødekød	1 » »graaseier«
36 lam	1 » hvilling
44 gæs	
56 høns	
30 snese æg	
2 tdr. 3 skp. torsk	

I Sandhed, man har ikke døjet sult på Møgeltønderhus!

Fra de velbevarede jordebøger i tiden efter 1600 kan vi nu skaffe os et godt indblik i lenets omfang, og vi får foruden fæstebøndernes antal tillige oplyst, hvor mange kådnere (husmænd), der hørte ind under det. Nedenstående skema viser antallet af brug indenfor de enkelte ejendomsstørrelser 1603 og 1656.

By	Gårde <sup>25)</sup>						Kådnere (og Inderster <sup>26)</sup> 1603					Kådnere(og Inderster) 1656				
	1603		1656		1656		1 rdlr.	1 mk.	12 sk.	8 sk.	6 sk.	1 rdlr.	1mk.	12 sk.	8 sk.	6 sk.
Møgeltønder....	22	2	1	23	—	1	6 <sup>27)</sup>		26 <sup>27)</sup>		13			23 <sup>28)</sup>		13
Ved Aaen <sup>29)</sup> ....	12	4		13	2											
Bønderby.....	7	4	1	7	4	1	3 <sup>30)</sup>		7		4			10		
Toghale.....	3	2		3	2				1					1		
Callehus.....	2			2			1	5	11	1		2	5	11	1 <sup>31)</sup>	
Daler <sup>32)</sup> .....	12	2		11	4				8		2			7		3
Cerup.....	4	3	2	5	2				10	1				10	1	
Østerby <sup>33)</sup> .....	9	6		9	5	5		2	6			2	8	2		
Buntje-Ballum..	5			5				2	2				1	2		
Rejsby-Ballum..	5	2		6				3	2		2		3	2		1
Abild.....	1			1			1					1				
Ialt....	82	25	4	85	19	4	11	12	73	2	21	3	11	72	6	17

<sup>25)</sup> Jordebogen 1603 benyttet, idet jordebogen 1600—01 var udlånt til Landsarkivet i Aabenrå, medens denne artikel blev skrevet. Det fremgår ikke altid klart af jordebøgerne, om en gård er en hel-, halv- eller kvartgård. Hvor det ikke kan fastslås, at en gård er en »brøkgård«, er den anført under helgårde.

<sup>26)</sup> Kådnernes anført efter de afgifter, de har ydet. 1603 nævnes en

Hertil kommer endvidere de to møller Lindskov<sup>34</sup>) og Daler<sup>35</sup>) samt et falkeleje<sup>36</sup>) i Skast.

En særlig kategori udgør de såkaldte slikmænd. De er ikke indført i jordebøgerne og kan snarere opfattes som en art forpagtere med en noget svingende forpagtningsafgift end egentlige fæstere. De har boet ude i Gudskog<sup>37</sup>), og en del af dem har haft et ikke ringe jordtilliggende. Det er værd at bemærke, at de erlægger deres afgift pr. demat.

Man vil af foranstående skema se, at der i tiden 1600—1660 ikke er sket nogen ændring af betydning med hensyn til det under Møgeltønder hørende gods. For fæstegårdenes vedkommende er der sket det, at i en by kan et par halve gårde være blevet lagt sammen til en helgård, medens andetsteds en helgård er blevet til to halvgårde eller en halvgård til to kvartgårde. For kådnernes vedkommende er billedet også ret stabilt. Når de 9 huse, der ligger på kirkens grund og svarer deres afgift til kirken, ikke medregnes, bliver det samlede antal kådnere i 1603 110 og i 1656 108. Disse tal viser tillige, at egnen ikke i

del som værende inderster, medens denne specifikation ikke er foretaget i 1656.

<sup>27</sup>) I Møgeltønder er der 1603 6 huse på kirkens grund, 5 til 1 rdlr. 1 til 1 ort.

<sup>28</sup>) En af de 23 kådnere betaler yderligere 1 rdlr. for et stykke land.

<sup>29</sup>) Røj og Brink medregnet herunder.

<sup>30</sup>) De tre huse til 1 rdlr. ligger på kirkens grund.

<sup>31</sup>) Denne kådner betaler endvidere  $\frac{1}{2}$  ørte byg.

<sup>32</sup>) Her endvidere en trediepart gård (en af dem, Bendix Rantzau gør krav på).

<sup>33</sup>) 1603 yderligere et nyt hus, hvis afgift ikke er anført.

<sup>34</sup>) Af Lindskov vandmølle skulde ifølge jordebogen 1603 gives 10 ørte rugmel og af vejrmøllen 10 ørte bygmel og 10 ørte malt i landgilde. Ved missive af 13/5 1636 sker der en afkortning i afgiften på 3 td. rugmel,  $2\frac{1}{2}$  ørte byg og  $2\frac{1}{2}$  ørte malt, mod at møllerne selv overtager vedligeholdelsespligten.

<sup>35</sup>) Af Daler mølle var afgiften oprindeligt 8 ørte rug- og 4 ørte bygmel. Da mølleren også her selv får vedligeholdelsespligt, sker der en reduktion til 5 td. 6 skp. rugmel og 3 td. bygmel.

<sup>36</sup>) Et falkeleje er et Sted, hvor falke holder til, og hvor disse indfanges og dresseres til jagtbrug. Afgiften af falkelejet var 1 rdlr. Senere hen træffer vi et falkeleje på Toghale hede (Rgsk. 1623—24, 1625—25).

<sup>37</sup>) Kommissionsberetning af 21/8 1615 indl. i D. Kanc. Indk. Breve 13/5 1623.

samme grad som andre egne har lidt skade under kejserkrigen og Torstenssonskrigen. Tale om egentlig øde gårde er der ikke; kun i de allerværste år har der, som det senere vil blive nævnt, fundet en række eftergivelser af bøndernes afgifter sted, og med hensyn til husene er der ganske vist i 1630'erne et ikke ringe antal af dem, der betegnes som øde (i hele lenet 11 12 sk. huse og 8 6 sk. huse), men nye huse erstattede disse gamle, der havde været bygget på gårdmændenes marker og efter kådnernes død var blevet nedbrudt af bønderne, idet disse svor, at husene havde ligget dem til last<sup>38)</sup>).

### Borg og ladegård.

I vore dage hygger Schackenburg sig lunt bag Møgeltønder slotsgade, i læ af træer og huse og godt skærmet mod den barske vestenvind; men i den her behandlede periode eksisterede slotgaden ikke, og slottet lå da i ensom knejsende majestæt ca. 300 m nordøst for kirken og den dertil grænsende Sønderby. Milevidt omkring må det have kunnet ses i den flade egn, og vestenvinden har haft let og uhindret adgang til at spille bold med hovedbygningens tegltage og avlsbygningerne stråtage.

Det Møgeltønderhus, der her skal tales om, er den bygning, som den så ud, da Detlef Ahlefeldt i 1550'erne havde foretaget sine gennemgribende ombygninger og reparationer. Ahlefeldt påbegynder byggearbejdet i 1554, da han af kongen får tilladelse til i de følgende to år at udføre 100 græsøksne toldfrit fra Danmark, for at han så meget desto bedre kan afstedkomme den bygning, han skal foretage<sup>1)</sup>. 1561 kan han meddele Frederik II., at hans løfte til Christian III. »de olde torn hir tho Grotentunden mit nien manteln umme murren tho laten, nie balchen und sperwerch tho ferdigen« var blevet holdt<sup>2)</sup>. 1561 er arbejdet på Møgeltønderhus da sluttet, og hovedbygningen har nu den skik-

<sup>38)</sup> Jordebog 1636—37.

<sup>1)</sup> Kanc. Brevb. 18/6 1554.

<sup>2)</sup> Mathiesens Saml. 41 (Brev fra Ahlefeldt, dat. 19/6 1561).

kelse, som den i det allervæsentligste beholdt indtil 30-årskrigens ødelæggelser.

Fra slutningen af det 16. århundrede har vi flere afbildninger af Møgeltønderhus. Heraf vil dog de tre kunne afvises som værende fri fantasi. I det ene tilfælde drejer det sig om det



Schackenborg sydfløj

(fol. H. C. Davidsen)

lille maleri af borgen på den rantzauske tavle på Frederikslund (Fyn). På dette maleri ligger slottet tæt omgivet af grave. Det består af et højt rødt hus med rødt tag; foran det ligger et lavere på to stokværk, hvidkalket og med blå tag; foran dette igen en endnu mindre bygning på et stokværk, hvidkalket og med rødt tag. Alle bygninger gør indtryk af at være af grundmur. De to

stik af Hennings 1587 og 1590 er direkte gentagelser af ovennævnte maleri og skal derfor slippe for videre tiltale<sup>3)</sup>.

Fuldtud så troværdig er gengivelsen af Møgeltønderhus på Brauns stik fra 1588<sup>4)</sup>, udarbejdet 1587. Man ved, at Henrik Rantzau har hjulpet Braun under udarbejdelsen, og heri vil man sikkert kunne finde en af årsagerne til, at gengivelsen af Møgeltønderhus og den nærmeste omegn er blevet så pålidelig, som tilfældet er. Det alt dominerende på billedet er det store tårn. Det er på tre stokværk og har saddeltag, smykket med en tagrytter. Ud mod landevejen Højer—Tønder ses tæt op mod tårnet en stor aflang bygning, og på den modsatte (nordre) side af tårnet i nogen afstand en mindre bygning. Fra landevejen fører en bro over voldgraven, hvorfra man fortsætter gennem en portbygning ind i borgegården. Stald- og ladebygningerne, der er bygget i vinkel med portbygningen, virker ikke meget imponerende.

Dette billede stemmer for hoved- og portbygningens vedkommende fuldstændig overens med, hvad vi ellers ved om det gamle Møgeltønderhus. For ladegårdens vedkommende er der imidlertid ret stor uoverensstemmelse med senere kilder. Hertil maa dog siges, at takket være det meget skrøbelige byggemateriale byggedes der næsten årligt om på staldbygningerne, og man kan ikke udelukke muligheden af, at staldbygningerne virkelig i 1587 har set ud, som Braun har forevigtet dem. På den anden side må det dog bemærkes, at bygningerne på Brauns stik forekommer ret små i forhold til det øksnehold, som vi ved har været på Møgeltønderhus på denne tid.

Langt fyldigere oplysninger om det gamle Møgeltønderhus, end Brauns stik giver os, får vi gennem bygningsregnskaberne samt de synsforretninger og registreringer, der regelmæssigt afholdtes ved lensmandsskifter<sup>5)</sup>. Hertil kommer endvidere et

<sup>3)</sup> Vilh. Lorenzen: Rantzauske Borge og Herregårde i 16. Årh. Kbh. 1912, pag. 53. Ernst Schlee i Nordelbingen 1936, pag. 204.

<sup>4)</sup> Braun: Theatrum Urbium V. Ludwig Andresen: Geschichte der Stadt Tondern I, pag. 72. Afb. 18a.

<sup>5)</sup> Inventarielister og synsforretninger 1600—01, 1639, 1655 i Ribberhus og Møgeltønderhus Kvittansiarumsbilag.

maleri på Skokloster i Sverige, der viser os Møgeltønderhus, således som det så ud, umiddelbart før Hans Schack foretog de store ombygninger.

Rundt om samtlige bygninger gik den i dag stadig eksisterende voldgrav. Arealet indenfor denne deltes ved tværgrave i tre dele, der hver havde sit navn 1) b o r g e g å r d e n, hvor nu slottet ligger, 2) s t a l d g å r d e n, hvor portbygningen og hestestalden er anbragt, og 3) l a d e g å r d e n, hvor gartneriet nu holder til. Til adskillelse mellem borgegård og ladegård har der yderligere været et plankeværk. De tre »gårde« forbandtes ved broer. Broen mellem borgegården og staldgården maa have været af temmelig anselige dimensioner, idet den blev båret af 4 kampestenspillere. I 1639 var den dog ganske skrøbelig, idet træet var råddent, og kampestenene var faldet ned. Fra portbygningen gav en stor bro forbindelse med omverdenen for den finere trafik, medens arbejdskørslen var henvist til en bro, der førte direkte fra ladegården ud på markerne. I 1642 var broerne så forfaldne, at Christian IV under et ophold på Møgeltønderhus befalede, at de skulde erstattes af jorddæmninger, en ordre, der på grund af de hurtigt efterfølgende krigsbegivenheder dog næppe er blevet udført.

Møgeltønderhus' betydning som fæstning var efterhånden svundet ind til intet, og den r i n g m u r, der engang havde omgivet hele borgegården, var forfalden og store dele af den nedbrudt. Det hedder i den synsforretning, der afholdtes ved lensmandsskiftet 1639, at kun den østre og nordre del af ringmuren har været tilbage, og ogsaa denne rest har været temmelig brøstfældig. 1657 er ringmuren vistnok helt forsvundet. På Skoklosterbilledet kan der i hvert fald intet ses af den.

Inde i borgegården skal først det store grundmurede stenhús nævnes. Det er 23 fag langt og to loft højt. Ifølge gammelt sprogbrug vender det norden og sønden, hvilket vil sige det modsatte af, hvad vi forstår ved dette udtryk, idet bygningen er orienteret øst-vest, altså gavlen mod vest.

Gennem en to fags bindingsværks forstue kommer man ind

i fruerstuen, og lad os et øjeblik forestille os, at vi træder ind ad fruerstuedøren år 1600, netop som der er blevet foretaget registrering over, hvad den tidligere ejer Bendix Rantzau har efterladt af inventar, som den nye lensmand hr. Albert Friis skal modtage paa kongens vegne. Vi vil se, at det fæstningsagtige præg endnu ikke er forsvundet for fruerstuens vedkommende, idet der foran de 5 vinduer er anbragt solide jernstænger. Loftet er af eg. Af det ret sparsomme bohove vil vi lægge mærke til to dobbelte udtræksborde, og henne ved døren vil vi opdage »et lidet tingest« til at anbringe bækken og lysestager på. Mod syd i stuen er der 5 bænkekister, mod nord 3. Endvidere vil man bemærke en jernkakkellovn, nogle skabe, hvoraf de to er indbygget i muren. På det ene af disse er Rantzauernes og Ahlefeldternes våben malet. Når så dertil kommer en alkoveseng mellem fruerstuen og sengekammeret, med døre til begge sider, er billedet vistnok så fuldstændigt, som vi kan tænke os det på grundlag af synsforretningen og registreringen år 1600. I hovedbygningen — det store stenhus — er der foruden fruerstuen fire andre værelser, der alle er beregnet til sovekamre. Kun et af dem tiltrækker sig vor særlige opmærksomhed, nemlig jomfrukammeret, hvor der, foruden to senge med døre på begge sider og med lås for, findes et lille klappbord, hvorpå Rantzauernes og Ahlefeldternes våben ligeledes findes malet.

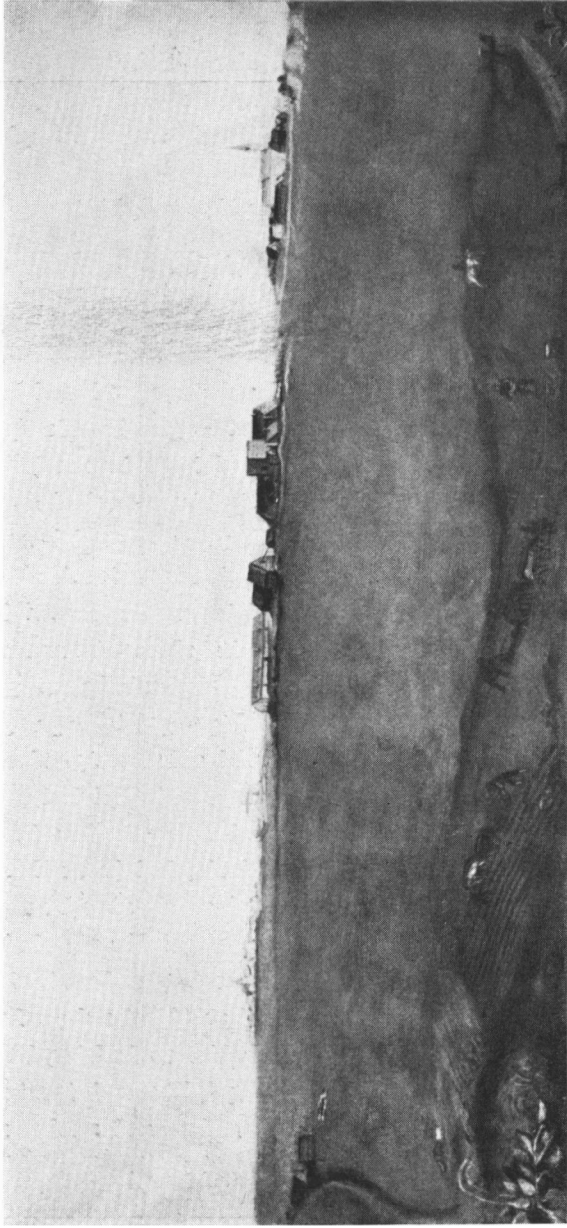
Vi forlader hovedbygningen og går ind i et »halvtaghushus«. Det er af grundmur og har været orienteret nord-syd, med taget skrånende mod vest. I dette hus var mælkekammeret eller — for at bruge et mere moderne udtryk — mejeriet anbragt, idet man må have i erindring, at indtil ca. 1660 var der ladegårdsdrift på Møgeltønderhus. Desuden var der et køkken og et par mindre kamre i dette »halvtaghushus«. Det ene af disse kaldtes for »Ung Bendix's kammer«, åbenbart opkaldt efter Bendix Rantzau's søn, der foruden at have samme navn som faderen siges at skulle have været en lige så stor slyngel som denne.

Lige nord for hovedbygningen og øst for »halvtaghuset«, midt i borggården, har det store grundmurede, firkantede, tre



Møgeltonderhus og omegn 1588.  
Udsnit af Brauns stik over Tønder og omegn i Theatrum Urbium V.





Møgeltønderhus og omegn 1657 (efter oliemaleri paa Skokloster). Billedet er antagelig malet til minde om det første guldhorns fund 1639. Midt i billedet Møgeltønderhus med den stærkt mediagne tårnbygning og til højre herfor kirken og enkelte huse. I forgrunden bønder i færd med markarbejdet.

loft høje tårn haft sin plads. På Skoklosterbilledet har det intet tag. Af bygningsregnskaberne fremgår det, at der efter den store storm 1634 er blevet lagt nye tagsten på det store kornhus, d. v. s. tårnet, og rimeligvis er saddeltaget først forsvundet under Torstenssonkrigen. Men tårnets skæbne var dog allerede beseglet, inden svenskerne begyndte deres hærgen på Møgeltønderhus. Lensmanden Gregers Krabbe fortæller nemlig i et brev til kgl. sekretær Otto Brockenhus, at kongen under et besøg på Møgeltønderhus har befalet ham at nedbryde det store grundmurede tårn, der står i borgegården, indtil kælderens og siden igen lade kælderens tække med det tag og spærværk, som var på tårnet. Endvidere meddeler Gregers Krabbe, at kongen har befalet, at murstenene skulde sælges, samt at lofterne i det hus, hvori fruerstuen er, skal forfærdiges til kornlofter, og at der til indretningen af disse skal anvendes materialer fra tårnet<sup>9</sup>). Hvorvidt man har fået begyndt på ombygningsarbejderne, inden svenskerne holdt deres indtog, står hen i det uvisse, men i hvert fald kom tårnet og de øvrige bygninger fra midten af 1640'erne til at henligge delvis som ruiner, indtil svenskernes besejrer, Danmarks store feltherre Hans Schack i 1660'erne radikalt ryddede op på Møgeltønderhus og opførte den store trefløjede hovedbygning, der et par år senere får navnet Schackenberg.

I borgegården findes ifølge synsforretningen 1639 endnu et lille hus, »muret mellem stænger«, altså af bindingsværk og rimeligvis anbragt ved det nordvestlige hjørne af tårnet.

Efter dette overblik over bygningerne i borgegården vandrer vi mod øst ad en skrøbelig bro over i staldgården og tager først portbygningen i øjesyn. Denne var i 1639 opført af bindingsværk, var 14 fag og havde en gennemkørsel uden port for — ganske som i dag. I de 6 fag vesten for porten holder fogden til, og her har arkivet sin plads. I registraturer nævnes adskillige dokumenter, som vi i dag meget gerne vilde have lov at kaste et blik i, men de er forsvundne — måske er det sven-

<sup>9</sup>) D. Kanc. Indk. Breve 25/6 1642.

skerne, der har ødelagt dem som så meget andet. Nord i staldgården og formodentlig der, hvor den nuværende ridestald har sin plads, lå i 1639 en hestestald, der kunde rumme 17 heste. Denne bygning var ligeledes af bindingsværk og tækket med tagsten.

Øst for staldgården ligger l a d e g å r d e n, hvor avlsbygningerne er anbragt. De oplysninger, der gives med hensyn til disse, tillader os ikke med bestemthed at kunne fastslå deres indbyrdes beliggenhed, så meget desto mindre som vi ikke her kan støtte os til Brauns stik fra 1587 og Skoklostermaleriet fra 1657, idet der her begge steder kun er angivet en enkelt bygning. Ifølge synsforretningen 1639<sup>7)</sup> har avlsbygningerne imidlertid udgjort et meget stort kompleks. Den første bygning, der nævnes, er en lade, orienteret i syd-nord. Den er af bindingsværk, tækket med langhalm og 33 fag stor. Derefter kommer en øksnestald, orienteret vest-øst, 20 fag lang og ligeledes af bindingsværk. En anden øksnestald, orienteret vest-øst, er 19 fag lang. Man kan vel formode, at disse 4 bygninger har været anbragt omkring en gårdsplads — måske lukket —, således at de to bygninger på 33 fag og de to på henholdsvis 19 og 20 fag har været anbragt overfor hinanden. Anbringelsen af de øvrige stald- og ladebygninger er straks mere tvivlsom. Det oplyses, at en tredje øksnestald, der er 18 fag lang, ligger i østlig-vestlig retning. En høj lade, hvis orientering ikke angives, er 32 fag lang, og en fjerde øksnestald, der står angivet som liggende inde i ladegården, er 18 fag lang og har gavlen mod nord. Endvidere er der to tværhuse, der anvendes til hølade. De er orienteret nord-syd og henholdsvis 5 og 6 fag lange. For at gøre billedet fuldstændigt skal endvidere et par gamle tørvelader, der begge er orienteret i nordlig-sydlig retning, nævnes. Den ene er på 15 fag, medens den anden er 9 fag stor og siges at være anbragt bag stalden. Samtlige bygninger er af bindingsværk, og det fortælles endvidere i synsforretningen, at der ingen fodstykker findes, men stolperne er anbragt på sten.

<sup>7)</sup> Synsforretningen 1600—01 omtaler ikke staldbygningerne.

Det er et noget forvirret billede af ladegårdens bygninger, d'herrer Ernst Normann til Selsø og Peder Lange til Kærgård har givet i denne synsforretning fra 1639; men det er dog lykkedes dem at give os et indtryk af stald- og ladebygningernes størrelse. Ialt har der været 89 fag øksnestald, 95 fag lade og 24 fag tørvelade. Der har været plads til det meste af et par hunderde øksne i staldene foruden de ca. 20 køer, og laderne har kunnet rumme tilsvarende foder.

Stald og ladebygningerne har som før nævnt ikke haft det samme udseende hele perioden igennem. Snart har stormen spillet bold med tage og tavlværket i bindingsværksbygningerne, og snart har fjenden huseret og næppe ladet sten på sten tilbage, så at nybygninger har været nødvendige. Også for hovedbygningens vedkommende melder kilderne om omfattende restaureringer i tidens løb. Allerede få år efter Detlev Ahlefeldts ombygning af Møgeltønderhus må Claus Rantzau foretage ombygninger for 1000 rdlr.<sup>8)</sup>, og i 1614 har bygningerne igen været i så stærkt forfald, at Christian IV har set sig nødsaget til at udstede befaling om, at lensmanden Albert Skeel skal sørge for, at husene igen efterhånden kommer i god stand, dog skal det ske med ringest mulige omkostninger<sup>9)</sup>. Det ses nu, at der tages fat på reparation af bygningerne. År for år tages et stykke. I staldene bliver »beslinger« rettede og »thellinger« lagt på plads. Udfaldne tavler i bindingsværket mures op igen. I hestestalden rettes opstandere og bomme, og samtlige tage bliver reparerede. Også det store tårn får sig en omgang, idet to murere fra Tønder 1616 opmurer gavlen i den søndre ende og lægger tagsten på begge sider. Men næppe har man fået bygningerne bragt ordentlig i stand, før krigens ulykker bryder ind over landets grænser. Det er 30-årskrigen, og Wallensteins hære drager hærgende og plyndrende frem på den jyske halvø. Også Møgeltønderhus

<sup>8)</sup> Kanc. Breve 12/6 1580.

<sup>9)</sup> Kanc. Breve 4/2 1614.

kommer i fjendernes vold, og den skovfattige egn får sin eneste skov, Lindskov, totalt ødelagt ved den lejlighed<sup>10)</sup>.

Knap nok har man fået sporene af fjendernes hærgen udsløttet<sup>11)</sup>, før en ny ulykke rammer vesteregnen, den store stormflod natten mellem 11. og 12. oktober 1634. Vel nåede vandet ikke op til Møgeltønderhus, men stormen ruskede voldsomt i de mange bygninger. Det hedder i et tingsvidne<sup>12)</sup>, at der er afblæst en ganske hob tagsten på det store kornhus i borgegården, så vel som over ridestalden og porthuset, og for stald- og ladebygningernes vedkommende tegner ødelæggelsesbilledet sig saaledes:

Lægter og tag afblæst på søndre øksnestalds vestside		9 <sup>1</sup> / <sub>2</sub> fag
do.	nordsiden af kostalden	12 »
do.	sydsiden » »	6 »
do.	nordsiden » midtladen	5 <sup>1</sup> / <sub>2</sub> »
do.	sydsiden » »	12 <sup>1</sup> / <sub>2</sub> »
do.	vestsiden af den østre øksnestald	6 »
do.	østsiden	5 »
do.	nordsiden af tørveladen	6 »
do.	klynladen	4 »

Ialt 66<sup>1</sup>/<sub>2</sub> fag

Nu må håndværkerne tage fat igen, og det er ikke småsummer, der maa udredes for at få bygningerne i nogenlunde ordentlig stand igen. 1635—36 er reparationsomkostningerne ca. 650 rdlr., og også i de følgende år er bygningskontoen ret anseelig. Til trods for disse reparationer tales der ved synsforretningen 1639 adskillige steder om brøstfældigheder. Om det store stenhus (hovedbygningen) hedder det således, at det øverste loft, der er af egefjæl, er ganske brøstfældigt. Muren er mange

<sup>10)</sup> Synsforretning 1639. Det hedder her om Lindskov: »Noch hafuer liget til forskrevne Møgeltønderhus en liden skou, kaldes Lindschou, som nu gandsche och aldeliss er aff fienderne, da de landet wore mectige, ophuggen og ødelagt, uden allene nogle smaa buscke och nogle faa forrevett three her og der staaendis.«

<sup>11)</sup> 1633—34 blev der således bygget på Møgeltønderhus for ca. 330 rdlr., bl. a. blev en ny øksnestald opført. Murerarbejdet udførtes af Hans Hansen, murmand fra Østerby, tømmerarbejdet af Christen Pedersen, medens Jens Nielsen i Gallehus lagde stråtaget på.

<sup>12)</sup> Rgskbshit. 1634—35.

steder revnet og taget flere steder afblæst. Med hensyn til stald- og ladebygningerne oplyses det, at stængerne mange steder er rådne, og at tavlerne er faldet ud. Ikke så underligt at Christian den IV under sit besøg på Møgeltønderhus et par år senere gav ordre til en hovedreparation, hvorved som tidligere nævnt tårnet skulde nedbrydes og materialet derfra anvendes til udbedring af de andre bygninger.

Hvad vind og vejr ikke havde formået at ødelægge, lykkedes tilfulde for svenskerne, der i årene 1643—45 hjemsøgte den jyske halvø (Torstenssonkrigen). Avlsbygningerne blev i den grad ødelagte, at man endog en overgang blev nødt til — i hvert fald delvis — at opgive hovedgårdsdriften og bortleje markerne til bønderne<sup>13</sup>). Da svenskerne var vel ude af landet, tog lensmanden Gregers Krabbe fat på genopbygningen. Jørgen Tømmermand fra Bogense og Morten Krag, murermester fra Daler, byggede i fællesskab et nyt fæhus på 62 fag, der kostede 1750 rdlr. Det må være denne stald, man kan se på Skoklosterbilledet. Der fortælles endvidere i bygningsregnskabet, at i den ene ende af husene »skyedes« 8 fag loft, for at folkene kunde bo der, og man vil heraf forstå, at også bygningerne i stald- og borgegård må have været slemt medtaget, siden de ikke blev fundet egnede til bolig for tyendet.

En del fik Gregers Krabbe og hans efterfølger repareret, men ved synsforretningen 1655 er bygningerne dog langt fra i orden endnu. Om »fruerstuen« (hovedbygningen) hedder det således, at taget er aldeles ødelagt af svenskerne. Loftet er brudt ned, kælderens er ganske brøstfældig, og i ladegården er der kun lidt husning i sammenligning med synsforretningen 1639. Den ny svenskerkrig (Karl Gustav krigen) hindrer en række planlagte reparationer<sup>14</sup>), og først da Hans Schack har overtaget lejet som ejendom, kommer der igen ordentlig gang i byggearbejderne, og det nye Schackenborg rejser sig på det gamle Møgeltønderhus' ruiner.

<sup>13</sup>) Rgsk. 1645—46.

<sup>14</sup>) J. T. 22/1, 25/6, 7/7 1656.

Som man vil have set af det foregaaende, er reparationerne og byggearbejderne i ganske overvejende grad blevet foretaget af lokale håndværkere. Nu og da har man hentet en håndværker fra Tønder, ja engang endog en fra Bogense, men i det store og hele er det lenets egne håndværkere, der har kunnet udføre de til tider meget omfattende byggearbejder.

Materialerne stillede det sig straks betydeligt vanskeligere med. Teglsten kunde man selv producere på egnen, men både træ og kalk måtte hentes andre steder fra. Den eneste skov i lenet, Lindskov, var ikke stor nok til at kunne levere det nødvendige tømmer, og ydermere blev den ganske ødelagt af Wallensteins bander i kejserkrigen. Allerede i 1562, da beboerne i Møgeltønder len har hårdt brug for tømmer til slusernes og husenes vedligeholdelse, giver kongen dem tilladelse til at indføre træ fra Norge, dog må de love ikke at videresælge tømmeret, men udelukkende anvende det til den angivne brug<sup>15)</sup>. 1635 giver kongen tilladelse til, at der må udføres tømmer fra Gulland til istandsættelse af Riberhus' og Møgeltønderhus' bygninger<sup>16)</sup>; men også skovene nærmere ved er blevet udnyttet. Hovedmængden af tømmeret og andet bygningsmateriale, der ikke kunde fremskaffes i selve lenet, er ifølge lensregnskaberne købt i de omliggende byer. Der er regninger både fra købmænd i Højer, Tønder, Ribe, og når det drejede sig om større mængder, er indkøbene foretaget i Flensborg.

Af Skoklosterbilledet fremgår det, at man er begyndt at anlægge en have omkring slottet. Ret høje er træerne dog endnu ikke, og hvornår de er blevet plantede, og hvilke arter det drejer sig om, fremgår ikke af regnskaberne. Derimod får vi oplysninger om, hvad der er blevet dyrket i *urtehaven*, idet regningerne fra den husumske urtekræmmer Gert Buck er bevaret<sup>17)</sup>. 1614—15 ser hans regning saaledes ud:

<sup>15)</sup> Kanc. Brevb. 3/8 1562.

<sup>16)</sup> » » 6/1 1635.

<sup>17)</sup> Bl. a. i rgsk. 1612—13, 1614—15, 1618—19.

$\frac{1}{2}$ Pund løgfrø	12 sk. lb.
3 fjerdingpund gulerodsfrø	15 » »
1 lod laduck frø <sup>18)</sup>	2 » »
1 » kørvelfrø	1 » »
1 » isopfrø <sup>19)</sup>	2 » »
1 » persillefrø	1 » »
1 » timianfrø <sup>20)</sup>	5 » »
1 » meranfrø <sup>21)</sup>	5 » »
$\frac{1}{2}$ » salviefrø <sup>22)</sup>	2 » »
1 » lavendelfrø	4 » »

Som det vil ses, er flere af de urter, der er blevet sået, ikke egentlig det, vi forstaar ved køkkenhaveplanter, men lægeurter. Også på dette område har man stræbt efter at være selvforsynende. På regningen 1614—15 savnes kålfrø. Man træffer ellers denne post så godt som hvert år, men nu og da har man i stedet købt kålplanter.

I regnskabet 1638 findes en anden interessant post, idet Albert Skeel da har ladet indkøbe 1 td. små levende karper. Hvor karpedammene har været anbragt, kan ikke oplyses.

## Kornavl.

I tiden indtil 1660 var der ladegårdsdrift på Møgeltønderhus, d. v. s. at der til slottet hørte en avlsgård, der dreves af lensmanden, der efter 1600 var pligtig til årlig at aflægge regnskab for, hvad han havde fået ud af gården og dens land såvel som af lenet i al almindelighed. Det var ret udstrakte arealer, der hørte ind under ladegården. En del af marken har dog ikke været pløjet, men har ligget hen som overdrev, der benyttes til græsning af kreaturerne, ligesom der også var engarealer, der ikke egnede sig til pløjning.

Der sker i denne periode en ret betydelig udvidelse af det pløjede areal. Både for rugens og byggets vedkommende sker der en jævn stigning i udsæden indtil Torstenssonskrigens tid.

<sup>18)</sup> salatfrø, <sup>19)</sup> isop (Hyssopus) nu prydpilante, tidl. også lægeurt.  
<sup>20)</sup> bruges endnu enkelte steder som krydderurt i Danm. <sup>21)</sup> Merian, læge- og krydderurt. <sup>22)</sup> Salvie, prydpilante, men saften lægemiddel.



Rugen kommer i 1630'erne og på omkring 50 td., og byg, der 1600—1630 havde ligget under 50 td., stiger op til 100 td. og derover. Også for havrens vedkommende er der en ret stor stigning i den udsåede mængde, men stigningen er mere uregelmæssig — det ene år sås lidt mere, det næste noget mindre. I de første årtier af 17. århundrede lå havreudsæden med enkelte undtagelser mellem 100 og 130 td.; derefter følger en ret stærk stigning, og i 1640 når havren op på 161 $\frac{1}{2}$  td.

Den samlede udsæd svingede indtil kejserkrigen omkring 200 td. Som følge af krigen går den derefter et par år ned under 200 td. 1630 sås således 40 ørte<sup>1)</sup> rug og 78 $\frac{1}{2}$  td. 2 skp. havre, medens der ingen byg er angivet, 1630—31 er den samlede udsæd ca. 175 td., og derefter følger en ret hurtig stigning, så at den udsåede kornmængde 1639—40 udgør knap 280 td., altså på 10 år en stigning på 100 td. Den udvikling, man var inde i her, var naturligvis kun glædelig for kronen, jo større areal der blev tilsået, desto større var også fortjenesten. Udvidelsen af det tilsåede areal var begunstiget af de stadig ret gode konjunkturer på kornmarkedet. Helt siden midten af det 16. århundrede havde hollandske købmænd opkøbt korn til stigende priser i Nord-europa og sendt det til Spanien<sup>2)</sup>, og denne stigning i kornpriserne medførte den udvikling af hovedgårdsdriften, der fandt sted i hertugdømmerne, og som i de sydøstlige egne havde liv-egenskabet til følge<sup>3)</sup>. Også på Møgeltønderhus har kronen og

<sup>1)</sup> Med hensyn til målene bemærkes, at i lensregnskaberne for Møgeltønderhus regnes der med følgende forhold mellem de enkelte mål:

Rug:	9 opmålsskæpper	= 1 smaltønde
	10            »	= 1 tønde eller ørte
	24 ørter eller tønder	= 1 læst
Byg:	9 opmålsskæpper	= 1 smaltønde
	12            »	= 1 tønde
	24 ørter	= 1 ørte
Havre:	9 opmålsskæpper	= 1 læst
	10            »	= 1 smaltønde
	10            »	= 1 tønde
Smør:	4 fjerdinger	= 1 tønde

jfr. iøvrigt Nordisk Kultur XXX, pag. 211 ff.

<sup>2)</sup> E. Arup: Varehandelens Historie, pag. 22.

<sup>3)</sup> Georg Hansen: Die Aufhebung der Leibeigenschaft ..... in Schleswig-Holstein, St. Petersbrug 1861, pag. 16.

vel navnlig Bendix Rantzau udnyttet de gunstige konjunkturer på kornmarkedet<sup>4)</sup> ved en udvidelse af det dyrkede areal — en udvidelse, som bønderne dog har set på med mindre strålende øjne, idet det var dem, det tilkom som hovpligtige at bearbejde jorden og bringe høsten i hus, men livegenskab var der ikke tale om i Vestslesvig, selv om Rantzauerne af ærligt hjerte har beflittet sig på en udvidelse af bøndernes pligter og en begrænsning af deres rettigheder.

Med svenskerkrigen i 1640'erne kommer det imidlertid til en brat afslutning på det opsving, der havde fundet sted for korn dyrkningens vedkommende på Møgeltønder ladegård. Store dele af jorden, der indtil da var blevet pløjet, kommer nu til at ligge udyrket hen, og marken begynder mange steder igen at gå over i hede. En overgang lige efter Torstenssonkrigen går ladegårdsdriften endog helt i stå, idet bønderne som følge af, at samtlige avlsbygninger er afbrændt eller på anden måde ødelagt af fjenden, må indhøste ladegårdens korn til deres egne gårde, idet det aftærskede korn dog skal afleveres til lensmandens skriver på Møgeltønderhus. Store dele af slotmarken er endvidere blevet udlejet til bønderne til græsning af kreaturer, og det ses, at de i regnskabsaaret 1645—46 har betalt 238 rdlr. i afgift herfor. Man kommer imidlertid igen så småt igang med dyrkningen af ladegårdsmarken, men man når ikke at få mere end henimod 130 td. under plov, inden svenskerne igen hjem søger landet, denne gang under Karl X Gustavs førerskab. Hovedæren for ødelæggelserne under Karl Gustavkrigen tilkommer dog for Slesvigs vedkommende ikke svenskerne, men vore egne forbundsfæller — polakkerne.

Hvis udbyttet af de ca. 100 td. land, der var under plov efter Torstenssonskrigen, så endda blot havde været nogenlunde, men det synes, som om jorden har været ved at komme helt ud af kultur. 1655 har kornhøsten således været overordentlig lille.

---

<sup>4)</sup> Man regner med, at kornpriserne i tiden fra 1500—1600 er steget med over 300%, jfr. Albert Olsen i Skandia 1930, pag. 226.

I et tingsvidne<sup>5)</sup> hedder det om bygavlingen, at den var meget ringe, og der var stor misvækst; sæden var overvokset af forskelligt ukrudt og kiddike og fordærvet i den grad, at det for det menneskelige øje kun så ud til, at sæden kunde fås igen. For havrens vedkommende så det omtrent lige så slemt ud. Der var sået 56 td., men tærskeresultatet viste kun 57 td. 5 skp. Det følgende år er forholdet dog en smule bedre, men store afgrøder har jorden ikke båret.

Ud fra vor tids tankegang kan man næppe forstå, at det har kunnet betale sig at dyrke jorden — selv i de bedste åringer. Foldudbyttet var så ringe, at selv en tør sommers afgrøde på højderyggen i vore dage vilde have forekommet vore forfædre at være en god avl. Til illustrering skal foldudbyttet i tiåret 1630—40 angives:

Regnskabsaar	1630-31	1631-32	1632-33	1633-34	1634-35
Rug	2,6	4,9	3,6	1,3	2,7
Byg	?	4,9	3,8	3,35	3,6
Havre	2,1	1,8	2,9	3	1,2
Regnskabsaar	1635-36	1636-37	1637-38	1638-39	1639-40
Rug	3	3,45	5	3,9	1,6
Byg	2,1	2,6	3,2	3,2	3,6
Havre	2,4	2,5	1,55	2	2,3

Gennemsnitstallet for rug kommer til at ligge lidt over 3 fold, for byg omkring  $3\frac{1}{3}$  fold, og for havrens vedkommende en kende over 2 fold. Disse tal forekommer os fantastisk lave, men stemmer godt nok overens med, hvad vi ellers ved om foldudbyttet på denne tid. En gennemsnitsberegning, foretaget på grundlag af materiale fra 25 af kronens ladegårde i tiden 1636—45, viser således, at der af rug kun høstedes gennemsnitlig  $2\frac{3}{4}$  fold og af byg omkring 3 fold<sup>6)</sup>.

Naturligvis skal man ikke sammenligne kornet fra 1630'erne med kornet af idag. I en moderne tærskemaskine vilde hoved-

<sup>5)</sup> Rgsksbil.

<sup>6)</sup> Fridericia: Adelsvældens sidste Dage, pag. 57.

parten af kornet blive ført til sækken med småkorn, hvis det da ikke blev blæst bort med avnerne. Og endda har man på Møgeltønderhus gjort sig hæderlige anstrængelser for at få korn af god kvalitet<sup>7)</sup>.

Når udbyttet ikke blev større, end det gjorde, skyldes det dels de primitive redskaber, der anvendtes til jordens bearbejdning, og dels at jorden ikke blev gødet tilstrækkeligt. Ganske vist var der stort kreaturhold om vinteren, men gødningen foreslog ikke til det relativt store pløjede Areal. Om driftsformen på denne tid foreligger der ingen konkrete oplysninger for Møgeltønderhus' vedkommende. Da man i 1672 gør et forsøg på at få hovedgårdsdriften genindført<sup>8)</sup>, ses det, at man har opereret med 12 skifter, og det vil være rimeligt at antage, at man har haft et lignende antal i tiden før 1660. I 1672 androg det samlede agerareal 660 td., hvoraf en trediedel skulde tilsårligt, hvilket stemmer godt overens med lensregnskabernes oplysninger om den årlige udsæd. Jorden er blevet pløjet 4 år og har derefter ligget hen som græsgange eller er blevet benyttet til høslet. Ved siden af den hvilende jord var der store engarealer, der brugtes til høbjærgning og til græsning af kreaturerne. I 1662 har der af 321<sup>1</sup>/<sub>2</sub> demat marskland kunnet bjærges 482 læs hø, »hvilket dog er uvist formedelst det salte vands overfaldelse«, og af 86 demat gesteng kan avles 129 læs hø<sup>9)</sup>.

### Kvægbruget på Møgeltønderhus.

Vestslesvig står i mange henseender i gæld til Nederlandene. Gennem århundreder har der været en livlig forbindelse med vesteregnens beboere og det lille dygtige agerdyrkende og handlende hollandske folk. I Holland var ikke blot agerbruget og havebruget meget tidligt nået op på et højt stadi, men også indenfor kvægbruget havde der fundet store fremskridt sted,

<sup>7)</sup> Se bl. a. rgsk. 1629—30, 1633—34.

<sup>8)</sup> jfr. min redegørelse herfor i S. Aarb. 1942 pag. 72.

<sup>9)</sup> Matr. 1662.

idet man var begyndt at lægge hovedvægten på produktionen af smør og ost<sup>1</sup>). Fra Holland spredtes disse nye erfaringer inden for landbrugsproduktionen ud over hele det nordvestlige Europa, til England, Frankrig, Nordtyskland og til hertugdømmerne. »Ved midten af det 16. århundrede — skriver Hedemann-Heespen — vandrede hollænderne endnu engang målbevidst ind i vort land og blev vort forbillede på alle områder indenfor erhverslivet<sup>2</sup>). Først lærte hollænderne bønderne i marskegnene at lave ost, og det lykkedes dem så vel, at der i begyndelsen af det 17. århundrede alene fra Ejdersted udførtes 2.500.000 pund ost årligt<sup>3</sup>). I første halvdel af det 17. århundrede holdt »hollænderen« sit indtog på de angelske godser, men dog først i 2. halvdel af århundredet kommer der rigtig gang i smørproduktionen, som man her lægger hovedvægten på<sup>4</sup>).

Også til Møgeltønderhus er disse nye rørelser indenfor kvægbruget nået. Ganske vist var der her ikke tale om »hollændere« i den forstand, som vi op mod 1700-tallet træffer i Angel eller på nordslesvigske godser som Trøjborg<sup>5</sup>) eller Gram<sup>6</sup>). Kobesætningen på Møgeltønderhus oversteg aldrig 20, men man får ved at blade i regnskaberne det bestemte indtryk, at der fra lensmændenes side er blevet lagt stor vægt på, at kobesætningen var af høj kvalitet. Albert Skeel har således haft øjnene åbne for, at der var en god del at lære i Holland, og der foreligger oplysninger om, at han har ladet indkøbe avlsdyr derfra. Ifølge regnskabet 1618-19 er der således betalt Laurids Struck, borger i Ribe, 9 rdlr. for 1 tyrekalv og to kviekalve indkøbt i Holland, og lensmanden udtrykker håbet om, at disse avlsdyr må have gavnlig indflydelse på besætningen, så at denne derved kunde kom-

<sup>1</sup>) Baasch: Holländische Wirtschaftsgeschichte. Jena 1927 pag. 28 ff. 42.

<sup>2</sup>) P. v. Hedemann-Heespen: Die Herzogtümer Schleswig-Holstein und die Neuzeit. Kiel 1926, pag. 166.

<sup>3</sup>) R. Mejborg: Nordiske Bøndergårde I 1892, pag. 46.

<sup>4</sup>) Georg Hanssen: Agrarhistorische Abhandlungen I—II. Leipzig 1880 og 1884. I pag. 418.

<sup>5</sup>) Trøjborg Godsregnskaber i Aabenraa landsarkiv.

<sup>6</sup>) På Gram havde man 1625 mere end 125 køer; se Karoline Andersen, Grams Historie pag. 44.

me i større og bedre art. Også tidligere har man forsøgt sig med nyt blod til besætningen, idet det fremgår af regnskabet 1603—04, at der hos Peder Lydssen i Feddersbøl (Horsbøl sogn) er indkøbt en sort hjelmet tyr for 10 rdlr. Der kan næppe herske tvivl om, at der er sket en udvikling i gavnlig retning inden for den vestslesvigske kreaturrace i denne tid, og 1652 kan lensmanden da som svar på en antegnelse til regnskabet, hvori der ankes over, at man har betalt for høje priser for køer, meddele, at køerne der på egnen er bedre end andetsteds i landet og som følge deraf også højere i pris.

Antallet af køer på Møgeltønderhus oversteg kun sjældent 20. Under Wallensteins indfald blev hele besætningen udryddet, og lensmanden måtte i regnskabsåret 1629—30 købe 7 køer til slottets fornødenhed. I den følgende tid forøges besætningen med 1—2 køer om året, således at man i 1642 igen er oppe på 20. Svenskerne er ikke bedre end Wallenstein, og de møgeltønderiske køer må atter vandre i de fremmede krigsmænds maver. Herefter når kobesætningen aldrig højere end op på tre. Gennem regnskaberne er vi i stand til at se, hvor meget smør og ost, der har kunnet produceres på Møgeltønderhus. Udregnet pr. tiår tegner produktionsbilledet sig således:

	Antal køer	Smør		Sur-mælks-oste	Sur-mælk <sup>7)</sup>	Smør pr. ko	Sur-mælks-oste pr. ko	Sur-mælk pr. ko
1603—11	78	26 td.	3 fj.	2318	—	85 p	ca. 30	—
1611—21	179	46 »	2 »	6861	—	65 »	» 38	—
1621—31	107	34 »	2½ »		23½ td.	81 »	»	2,18 td.
1636—41	116	26 »	3½ »		192 »	58 »	»	1,66 »
1641—51	45	8 »	2 »		67 »	47 »	»	1,49 »
1603—51	525	143 td.	1 fj.			68 p.		<sup>8)</sup>

Om 68 pund smør årligt pr. ko er lidt eller meget, set ud fra den tids forhold, er det ret vanskeligt at udtale sig om med bestemthed, idet der kun få steder kan findes oplysninger om

<sup>7)</sup> Surmælken blev afsat i Tønder (bl. a. rgsk. 1625-26 og 1626-27). Prisen var 18 sk. pr. td.

<sup>8)</sup> 1 td. rundt regnet til 125 kg, jfr. Nordisk Kultur XXX pag. 281.

køernes ydelser. Til sammenligning kan dog et par tal gives. På Gram siges græsgangene 1585 at være så gode, at der af 5 køer kan have 1 td. smør om året, hvilket vil sige ca. 50 pund pr. ko<sup>9)</sup>. På Pohlsee, et holstensk gods, der grænser ind til Slesvig, giver 70—75 køer i 1746 6430 pund smør, d. v. s. ca. 90 pund pr. ko<sup>10)</sup>. I betragtning af, at dette sidste tal er hentet et århundrede senere og fra en egn, hvor man i lang tid havde drevet en efter datidens forhold ret intensiv drift, må det sikkert siges, at det resultat, man er nået til på Møgeltønderhus, ikke kan siges at være utilfredsstillende. Så gode som Ejderstødkøerne har de Møgeltønder køer dog næppe været. Hedemann-Heespen oplyser, at en ko i Ejdersted i 17. århundrede kunde give 15 liter mælk daglig, hvilket skulde svare til over 300 pund smør årligt<sup>11)</sup>. Man må dog sikkert tage med forbehold på dette tal. Georg Hanssen anslaaer en kos ydelse i 17. århundrede til 50—60 pund årligt<sup>12)</sup>, og fra kongeriget angives så sent som 1792 en bondekos årlige ydelse til 2 lispund smør = 32 pund<sup>13)</sup>. Af ovennævnte tal turde det fremgå, at køerne på Møgeltønderhus med hensyn til ydelse fuldt ud har kunnet hævde sig blandt andre køer i Sønderjylland, og tager vi Georg Hanssens tal som norm, har de ligget en halv snes pund over middel<sup>14)</sup>.

Hvad smørrets kvalitet angår, synes den også at have været god, i hvert fald bedre end på Riberhus. Herfor har vi lensmandens egne ord, og det gælder også for bønder-smørrets vedkommende, idet talen hovedsagelig her er om landgildesmørret. På en antegnelse fra rentekammeret afgiver lensmanden følgende svar: »Riberhus og Møgeltønder smør skal endelig sælges samlet,

<sup>9)</sup> Caroline Andersen: Grams Historie, pag. 31.

<sup>10)</sup> Hedemann-Heespen: Geschichte der adeligen Güter Deutsch-Nienhof und Pohlsee in Holstein, 1906 II, pag. 42.

<sup>11)</sup> Neuzeit, pag. 167.

<sup>12)</sup> Georg Hanssen: Agrarhist. Abhandl. I, pag. 311

<sup>13)</sup> Clausen i Prisskrift om Folkemængden i Bondestanden 1792, pag. 3.

<sup>14)</sup> Det er ikke uinteressant at bemærke, at i løbet af 300 år sker der en 5-dobling af de møgeltønderske køers ydelse. (Iflg. Møgeltønder Kontrolforenings årsopgørelse 1937 gav lensgreve Schacks køer nævnte år gennemsnitlig 177 kg smør).

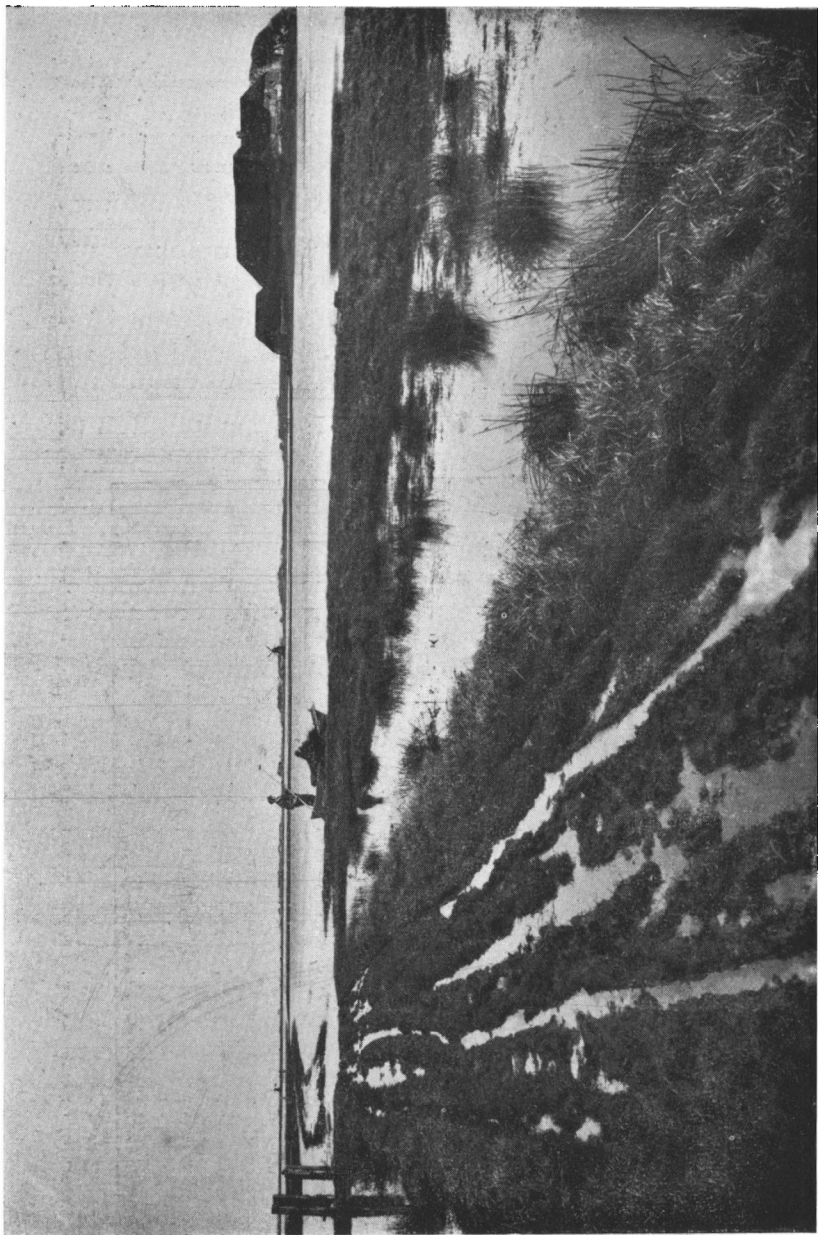


Den rantzause tavles gengivelse af Møgeltønderhus (efter Vilh. Lorenzen: Rantzause Borge og Herregaarde i 18. Aarhundrede. Kbhvn. 1912).



I det nuværende Schackenborg er der adskillige rester tilbage af det gamle Møgeltønderhus. I sydfløjen står saledes endnu Møgeltønderhus' solide mure, hvis tykkelse billedet giver et indtryk af. (foto, H. C. Davidsen)





Oversvømmelse i Møgeltonder kog 1913. Indtil den store afvanding oversvømmedes de lave arealer ved vintertid, og værfterne rågede op som små øer, hvortil man kun kunde komme pr. båd — i 1613 som i 1913. (fot. H. C. Davidzen).

nens gen­over­tagelse af lenet, frem­går det, at der i den første snes år af det 17. år­hun­dre­de kun har været op­stal­det ca. 100 øksne. Men den muli­ghed må ikke lades ude af betrag­ting, at Bendix Rantzau kan have op­stal­det en del øksne hos bøn­derne.

Efter gen­over­tagelsen af lenet fore­gik øksne­fod­ringen i den første Tid for kronens egen regning. Hvert år blev der af lens­mandens op­købere op­købt 100 øksne, hovedsagelig i Nørre­jyl­land; helt fra Salling er der blevet hentet øksne til Møgel­­tønder stalde. Som regel er op­køberne gået fra gård til gård og har købt et par stude hist og et par her; kun en enkelt gang (1603) med­deles, at der er blevet købt 45 øksne på Kolding marked.

Neden­stående skema viser øksne­holdets størrelse, samt ind­købs­pris og salg­pris pr. stk. i tiden 1603—15<sup>21)</sup>.

Aar	Antal øksne købt	Ialt	Indkøbspris pr. stk.
1603—04	85	630 <sup>1/2</sup> rdlr. 16 sk.	7 rdlr. 20 sk.
1605—06	96	730 rdlr. 38 sk.	7 rdlr. 29 sk.
1608—09		712 rdlr. 8 sk.	
1610—11	100	850 rdlr.	8 rdlr. 24 sk.
1611—12		775 rdlr.	
1612—13	100	762 <sup>1/2</sup> rdlr.	7 rdlr. 30 sk.
1613—14	100	818 <sup>1/2</sup> rdlr. 15 <sup>1/2</sup> sk.	8 rdlr. 9 sk.
1614—15	100	837 <sup>1/2</sup> rdlr.	8 rdlr. 300 sk.

Aar	Antal øksne solgt	Ialt	Salgspris pr. stk.
1603—04	88	979 rdlr.	11 rdlr. 12 sk.
1605—06	90	943 rdlr.	10 rdlr. 23 sk.
1608—09		1047 rdlr. 1 ort	
1610—11		1150 rdlr.	
1611—12	101	1095 rdlr.	10 rdlr. 36 sk.
1612—13	104	1107 rdlr. 1 ort	10 rdlr. 24 sk.
1613—14	100	1118 rdlr. 36 sk.	11 rdlr. 9 sk.
	4	80 rdlr.	20 rdlr. 8 sk. <sup>22)</sup>
1614—15	100	1137 <sup>1/2</sup> rdlr.	11 rdlr. 12 sk.
	2	37 rdlr.	18 rdlr. 24 sk. <sup>22)</sup>

<sup>21)</sup> Udarbejdet på Grundlag af lensregnskaberne.

<sup>22)</sup> I disse to tilfælde må det sikkert dreje sig om kornfedede øksne, der lå betydeligt højere i pris end de almindelige hø- og halmfødrede, jfr. Albert Olsen i Hist. Tidsskrift 9 R I, pag. 272.

Fortjenesten pr. okse kommer da til at ligge omkring 3 rdlr., i og for sig ikke særlig meget, men driften for egen regning har dog været mere fordelagtig for kronen end i tiden efter 1615, da det er lensmandens egne stude, der sættes i foder på ladegården mod en afgift på 2 $\frac{1}{2}$  rdlr. pr. stk. indtil 1622 og 2 rdlr. i tiden derefter. Det må dog bemærkes, at denne afgift kun omfatter vinteren indtil vor frue dag i fasten (20/3), og kan handelsmændene ikke til denne tid aftage øksnene, må der betales særskilt for de dage, de står opbundet efter denne frist. Foruden lensmanden har også andre til tider haft øksne opstaldet på Møgeltønderhus. 1615—16 har f. eks. Bagge Petersen i Ribe opstaldet 50 øksne og må derfor give 3 rdlr. pr. stk., altså  $\frac{1}{2}$  rdlr. mere, end lensmanden har måttet yde samme år. Som det fremgår af nedenstående tal, tiltager øksneholdets størrelse betydeligt i tiden efter 1615. Fra de ca. 100 øksne i tiden 1603—15 nærmer antallet sig nu i enkelte år de 200, og hertil kommer yderligere de fremmede kreaturer, der har været sat i foder på Møgeltønderhus.

Aar	Lensmandens			Aar	Lensmandens		
	staldøksne	høve- der på græs	græsøksne		staldøksne	høve- der på græs	græs- øksne
1615—16	83	52		1637—38	152	66	
1616—17	126	59		1638—39	176	46	
1617—18	142	55		1639—40	175	21	
1618—19	141	68		1640—41	195	47	
1619—20	80	59		1641—42	100	51	
1620—21	109	52		1642—43	160	54	
1622—23	192	30		1643—44	0	85	
1623—24	200	29		1644—45	—	—	
1625—26	90	41		1645—46 <sup>23)</sup>	—	—	
1626—27	92	43		1648—49	122	147	
1629—30	105	—		1649—50	110	117	49
1630—31	133	71		1650—51	106	122	37
1631—32	151	52		1651—52	72	90	20
1632—33	190	56		1652—53	53	93	22
1633—34	198	61		1653—54	152	112	36
1634—35	138	60		1654—55	119	133	33
1635—36	140	65		1655—56	140	158	
1636—37	122	71		1656—57	106	122	

<sup>23)</sup> Udlejning af ladegårdsmarken på grund af Torstenssonskrigens ødelæggelser.

Som det fremgår af ovenstående skema, har antallet af hoveder, der er blevet græsset, ikke kunnet stå mål med antallet af staldfodrede øksne. Det er i virkeligheden et ret beskedent antal, der græsses i tiden indtil Torstenssonkrigen, og man må derfor gå ud fra, at hovedparten af engene og måske også den hvilende jord er blevet brugt til høbjergning. Først efter Torstenssonskrigen vokser antallet af kreaturer, som lensmanden havde i græsning. Han måtte af hvert hoveds græsning betale 1 rigsort; for øksne, der skulde fedes, og som derfor skulde have særlig gode græsgange, måtte betales 2 rdlr. 12 sk. pr. stk., men denne sidste kategori træffes først i slutningen af perioden og i ret begrænset omfang.

Pasningen af kreaturerne var overladt til hyrder og røgttere. Kohyrden, der 1619 hed Niels Sørensen, får 6 rdlr. og 1 par sko til 12 sk. i løn. En anden hyrde, der vogter ungkreaturerne, får 1½ rdlr. 10 sk., en arbejdsvogterdreng får 5 rdlr., og tre karle, der røgter øksnene om vinteren, får hver 3 rdlr. for deres umage<sup>24)</sup>.

### Bøndernes afgifter og ydelser samt de Bendix Rantzauske processer.

Fra den tid, der behandles her, er der for Møgeltønderhus' vedkommende kun bevaret enkelte fæstebreve<sup>1)</sup>, der er holdt i almindelige vendinger. Fæsteren overtager ejendommen med alle dens tilliggende at bruge og beholde for livstid, dog således at han ikke må bortleje eller forpante noget af gårdens tilliggende, og at han vil give og gøre deraf til Møgeltønderhus, hvad der fra arilds tid er blevet ydet af den ham fæstede gård.

Det fremgår altså af fæstebrevene, at der var livsfæste for gårdene under Møgeltønderhus. Hertil må dog bemærkes, at bønderne selv ejede bygningerne, og at de herved fik en meget væsentlig indflydelse på, hvem der skulde overtage fæstet efter

<sup>24)</sup> Rgsk. 1619-20.

<sup>1)</sup> f. eks. Laurids Jacobsens fæstebrev på ½ gård ved Aaen 29/12 1636 i Møgeltønder Kogsarkiv, Landsarkivet i Aabenrå.

dem. I hovedsagen må forholdet siges at være det, at sønnen har overtaget gården efter faderen. I de tilfælde, hvor et ikke-familiedlem har overtaget gården, vil det sikkert ikke være korrekt uden videre at se indblanding fra lensmandens side. Gårdene på vestkysten og navnlig marskgårdene synes i højere grad end andetsteds at have været handelsvare, hvilket hænger sammen med, at landbruget her tidligt har haft et mere kapitalistisk anstrøg. Handelen med studene og studegræsningen har givet folk flere rede penge mellem hænderne og har opfordret til handel med gårdene. I en række tilfælde hedder det i indfæstningsregistrene<sup>2)</sup>, at N. N. oplod sin gård for N. N., hvilket med andre ord vil sige, at bygningerne er blevet solgt til en anden, og at lensmanden derefter har fæstet jorden til den nye ejer af bygningerne.

Fæstebrevets formular om, at bønderne skal give og gøre til Møgeltønderhus, må forstås således, at de skal yde den landgilde og det hoveri, som de efter gammel skik hidindtil har ydet. De ældste oplysninger om landgilden i Møgeltønder len stammer fra den tidligere nævnte Riberhus jordebog fra 1537, hvoraf det fremgår, at landgilden har været af forskellig størrelse for gårdene i Møgeltønder by, og man vil herudfra kunne slutte, at gårdenes størrelse på dette tidspunkt endnu ikke har været reguleret. Navnlig en af gårdene tiltrækker sig opmærksomheden ved, at der af den skal ydes den store landgilde på 11 td. havre, men mon der ikke her kan være tale om en fejlskrivning? I Møgeltønder skal iøvrigt 2 gårde hver betale 1 td. 5 skp. havre og 1 td. smør, 1 gård skal betale 1 td. 2 skp. havre, 4 gårde hver 1 td. havre, 4 hver 7 skp. havre, 1 6 skp. og 1 3 td. havre. Hvornår gårdenes størrelse og deres landgilde er blevet reguleret, kan ikke oplyses, men i jordebogen 1603 er alle helgårdene i Møgeltønder by lige store og betaler samme landgilde, nemlig 1 fjerding smør, 2 ørte byg, 1 svin, 1 lam, 1 gås, 2 høns, 1 snes æg samt 12 sk lb. I de andre byer i lenet var gårdenes

---

<sup>2)</sup> i lensregnskaberne.

og dermed landgildens størrelse knap så nøje reguleret, men også her gælder det, at i hvert fald fra 1600 har landgilden været uforanderlig for den enkelte gård, og i Møgeltønder len som andetsteds i landet blev ethvert forsøg på at forhøje landgilden mødt med skarp modstand fra bøndernes side. Da Bendix Rantzau således i slutningen af 16. århundrede forhøjede landgilden, protesterede bønderne kraftigt, og ved kronens genovertagelse af lenet fandt en nedsættelse sted til den gamle takst<sup>3)</sup>. I ganske overvejende grad er landgilden blevet erlagt i naturalier, dog afløses efterhånden oldensvinet, saaledes at der herfor betales 1 rdlr., ligesom bønderne også i stedet for fødenødser en fordel i at betale en afløsningssum.

Med hensyn til den anden ydelse, der nævnes i fæstebrevene: hoveriet, skulde bønderne ligeledes yde, hvad de fra gammel tid havde været vant til, men hvor stor denne arbejdsydelse har været, kan ikke oplyses med tørre tal som for landgildens vedkommende. Fra før 1600 tallet forekommer der ifølge Fussing<sup>4)</sup> kun et enkelt tilfælde, hvor hoveriets omfang er nærmere specificeret, nemlig på den gamle bispegård Brinkgård i Ballum sogn. Hertil må dog bemærkes, at fra Trøjborg<sup>5)</sup> er der ligeledes opbevaret en endog særdeles nøjagtig specifikation over hovbøndernes ydelser fra slutningen af det 16. århundrede. Da vi ingen eksakte Oplysninger har vedrørende hoveriets omfang på Møgeltønderhus, er det ikke uden interesse at vide, hvor meget bønderne på nabogodserne har skullet yde, idet man kan gaa ud fra, at hoveriet har haft et nogenlunde ensartet præg inden for samme egn. På Brinkgård klagede bønderne i 1540'erne over, at de foruden at yde hoveri til Brinkgård, der siden 1539 var forlenet (?) til Jørgen Hansen, tillige måtte arbejde til Riberhus, skønt deres følgebrev gik ud på, at de kun skulde gøre følgende hoveri af hver gård: 3 gangdage og 15 $\frac{1}{2}$  spanddage. Sagen når frem til rettertinget, og dette giver bøn-

<sup>3)</sup> Kanc. Brevb. 29/3 1603; jfr. senere under hoveri.

<sup>4)</sup> Fussing: Herremand og Fæstebonde pag. 212 f.

<sup>5)</sup> Trøjborg godsarkiv i Aabenrå landsarkiv. Hoverisager pk. 12.

derne medhold, idet det dømmes, at de kun skal yde det i følgebrevet nævnte hoveri<sup>6)</sup>). For Trøjborgs vedkommende er oplysningerne mere omfattende, her oplyses nemlig ikke blot selve avlingshoveriets omfang, men også ægterne gives der besked om. Som første punkt i Trøjborgkontrakten fra slutningen af det 16. århundrede nævnes, at hvert bol i tjenestepenge årligt skal yde 8 daler, d.v.s. at hoveriet tidligere har haft et større omfang, men at en del af det er blevet afløst med en årlig sum på 8 rdlr. For det andet skal bønderne hvert år gøre en lang ægt til Flensborg eller andetsteds af samme afstand. Slipper de et år for turen, skal de i stedet betale 1 daler. For det tredje skal de gøre en kort ægt til Tønder eller Højer eller også betale 8 sk. For det fjerde skal hvert bol årligt levere 4 læs tørv eller betale 4 sk. for hvert læs. I de følgende punkter nævnes, at de årligt skal yde tag til vedligeholdelse af hovedgårdens bygninger samt holde deres løkker, veje og stier ved god magt. Herefter følger de vigtigste punkter. Bønderne skal årligt holde 2 demat i den søndre og nordre mark ved magt (bi macht holden), hvilket vel vil sige så meget, at de skal pløje, harve, så og høste dette areal. Endvidere skal de køre vintergødningen ud på de marker, der bliver dem anvist af herskabet. Tærskningen er bønderne sluppet for mod at betale tærskpenge. Ca. 1612 er der blevet truffet en ny overenskomst vedrørende hoveriet på Trøjborg, og så vidt det kan forstås, er det egentlige avlingshoveri allerede da forsvundet. Dette synes at fremgå af en hoverikontrakt, der er afsluttet 9/6 1627, og som skulde træde i kraft vor fruedag i førstkommende faste (25/3 1628), da en ældre ikke opbevaret 16-årig kontrakt udløber. Efter kontrakten af 1627 skal samtlige fæstebønder slå og rive 50 demat eng, medens Visbybønderne alene skal køre høet hjem. Da Daniel Rantzau 1650 ved fru Anne Rantzaus død overtager Trøjborg, genindfører han efter nogle års forløb (1656) avlingshoveri på Trøjborg, indtil bønderne i 1690'erne lejer hovedgårdsmarken<sup>7)</sup>.

<sup>6)</sup> Fussing: Anf. sted.

<sup>7)</sup> Samtlige kontrakter i landsarkivet i Aabenrå. Det vil ligge

Som det vil ses, har hoveriet hverken på Brinkgård eller Trøjborg været særlig slemt for bønderne. På Brinkgård var det 3 gangdage og 15<sup>1</sup>/<sub>2</sub> spanddage, og omregnes Trøjborgbøndernes ydelser, bliver det vel næppe mere<sup>8)</sup>. Stort set må hoveriet på Møgeltønderhus have haft et lignende omfang.

Første gang, vi hører om hoveri på Møgeltønder, er i en overenskomst sluttet 1233 mellem indbyggerne i sognene Tønder (Møgeltønder) og Andæflyth<sup>9)</sup>. Sidstnævnte sogn, der har ligget syd-sydvest for Møgeltønder, og hvorom navnet Vester-Anflod endnu minder, gik senere under i en stormflod. Det fremgår af denne overenskomst, at allerede i middelalderen har beboerne under den biskoppelige gård Møgeltønder måttet yde ægter og kørsler, samt en række tjenester, som de havde været vant til fra gammel tid, og her ind under må sikkert også medregnes arbejde til avlsgården. Nu var arbejdet til avlsgårdene i den ældre tid af betydeligt mindre omfang end senere. I middelalderen kendte man normalt ikke store samlede godser. Herregårdene var som regel ikke større end et par almindelige bøndergårde tilsammen. Det er først som følge af de stigende kornpriser i det 16. århundrede og tiden fremefter, at adelen og kronen ser sin fordel i en udvidelse af hovedgårdsarealet, og med denne udvidelse vokser også ganske naturligt kravet til bøndernes arbejdsydelser. Den gamle regel, at bønderne ikke skulde yde mere hoveri, end de fra arilds tid havde været vant til, blev nu kun en smuk formel uden reelt indhold. Bønderne må nu levere den arbejdskraft, der er nødvendig til dyrkning af hovedgårdens udvidede kornarealer og det uden hensyn til, om disse krav kommer til at gå ud over driften af deres egne gårde.

---

udenfor denne artikels rammer at komme nærmere ind paa disse meget interessante dokumenter. Forhåbentlig bliver der lejlighed hertil en anden gang.

<sup>8)</sup> I Tønderhus amt har hoveriet heller ikke været særlig tyngende. Højerbønderne skal således siden 1589 yde 10 dages hoveri til Fokkebøl og Fresmark, og i begyndelsen af det 17. århundrede afløses alt avlingshoveriet til avlsgårdene under Tønderhus (Ludw. Andresen: *Gesch. d. St. T.* pag. 72 f.)

<sup>9)</sup> Kinck: *Ribe Bys Historie I*, pag. 50, jfr. også pag. 67.



Helt uden modstand fra bøndernes side har denne udvikling imidlertid ikke fundet sted, og vi støder på Møgeltønderhus i denne tid på adskillige klager — dels fra bønderne over forøgede hoveribyrdter og dels fra lensmændene over, at bønderne ikke vil udføre det arbejde, der bliver dem pålagt. I 1567 udsteder kongen således befaling til bønderne om, at de skal gøre samme tjenester til slottet med pløjning, lyngægt og andet, som de fra arilds tid sædvanligt har ydet, hvilket lensmanden Claus Rantzau har klaget over, at mange vægrer sig ved. Kongen giver i den anledning lensmanden fuldmagt til at straffe forsømmelser<sup>10)</sup>. Kilderne tier om, hvilke midler Claus Rantzau har anvendt til at gennemtrumfe hoverikravene overfor bønderne, men pisk og hundehul har vel ikke været ukendte fænomener. I hvert fald er den robuste Bendix Rantzau ikke vejet tilbage for at anvende håndfaste metoder overfor »opsætsige« bønder. Der lyder da også bitre klager over ham fra bøndernes side. I 1583 nedsætter da kongen som følge heraf en kommission, bestående af nogle råder og gode mænd til at høre på bøndernes klager og Bendix Rantzaus erklæring herom. Besværingerne går ud på, at de nu må plages med mere ægt og arbejde end i Claus Ahlefeldts<sup>11)</sup> tid, specielt med at drive de to gårde, som tilhørte Bo Aagesen, men som nu er lagt under slottet. Kommissionens indberetning til kongen har åbenbart ikke været bønderne gunstigt stemt, idet kongen i sit svar på bøndernes klager ikke mener at kunne vise eftergivenhed med hensyn til det krævede hoveri. At de i Claus Ahlefeldts tid har været noget forskånede for ægt og arbejde, kan ikke hjemle dem ret til at nyde samme forskånsel nu, og hendlæggelsen af de to gårdes ejendom under slottets avl har været nødvendig og er sket efter kongens egen ordre. I sit brev til bønderne pålægger kongen dem derefter at gøre samme ægt og arbejde til Møgeltønderhus, som der gøres til kronens andre slotte, og at drive de to gårdes ejendom og dige for den. Med hensyn til de andre klager — vi ved ikke hvilke —

<sup>10)</sup> Kanc. Brevb. 1/2 1567.

<sup>11)</sup> må enten være Detlef Ahlefeldt eller Claus Rantzau.

hævder kongen, at de har lidet på sig, og at de kun er løst angivet. Bendix Rantzau har lovet heri at rette sig efter ret og billighed, og herved lader kongen det bero. Det befales dem derfor at være lensmanden lydige og at yde ham den rettighed, som de skylder kronen; han har lovet ikke at forurette dem eller at besvære dem, ligesom han heller ikke måtte tage deres klage ilde op<sup>12</sup>).

Bøndernes klager blev altså afvist, og det blev overladt til Bendix Rantzau at behandle bønderne efter ret og billighed; men det var det samme som at sætte ræve til at passe gæs. Og bedre bliver forholdene naturligvis ikke, efter at Bendix Rantzau 1583 har fået Møgeltønderhus tilskødet. Atter klager bønderne til kongen, og denne gang har de lettere ved at vinde ørenlyd. Christian IV. sender da 1597 brev til herren på Møgeltønder, hvori det hedder, at hans bønder har klaget over, at han har forhøjet deres skyld og landgilde udover det, som de fra arilds tid har svaret, og at han besværer dem med arbejde til 5 eller 6 avlsgårde, foruden at de har diger at holde i stand. Da de derved er kommet i stor armod og fordærv og ikke vil kunne blive ved deres næring og bjærgning, har de anmodet kongen om at tage sig af deres sag. Da det er Bendix Rantzaus egne bønder, formoder kongen, at han vil handle således med dem, som han kan forsvare for Gud og vil være det bekendt, men anmoder ham dog tillige, hvis han hidtil har besværet dem ubilligt, om at rette sig selv heri, for at kongen ikke skal forårsages til at hjælpe dem til deres ret, hvis de klager yderligere<sup>13</sup>).

Bøndernes klagepunkt med hensyn til landgildens forøgelse løstes af sig selv ved kronens overtagelse af Møgeltønderhus i 1599, idet kongen 1601 befalede den ny lensmand Albert Friis, at han skulde lade bønderne i Møgeltønder birk blive ved deres sædvanlige landgilde og ikke besvære dem med det pålæg, som Bendix Rantzau havde pålagt dem, medens han havde dem i

<sup>12</sup>) Kanc. Brevb. 22/6 1583.

<sup>13</sup>) Kanc. Brevb. 7/12 1597.

værge<sup>14)</sup>. Men endnu en årrække bliver bønderne dog plaget af Bendix Rantzau. Den landgilde, de ikke havde villet eller ikke kunnet betale ham, stævner han dem for ved Viborg landsting. Kongen støtter dog bønderne og anmoder landsdommerne om, at de vil dømme i sagerne uden forhaling eller opsættelse, for at bønderne ikke skal blive forarmede ved mange og lange ægter til og fra landstinget. Kongen tilføjer endda, at hvis det med billighed kan tilkendes Bendix Rantzau at give bønderne nogen kost og tæring, når sagen bliver pådømt, må dette på ingen måde forbigås<sup>15)</sup>. Endnu så sent som 1607 er Bendix Rantzau part i en proces med beboere i Møgeltønder. Et par kvinder har i årevis krævet ham for noget tilgodehavende, som de har rigtige breve og beviser på. Kongen tager parti imod Bendix Rantzau og anmoder landsdommerne i Viborg om, at de bør afsige dom snarest muligt, så parterne uden længere forhaling og bekostning kan blive adskilte<sup>16)</sup>. Den største proces, Bendix Rantzau var indblandet i, var dog den, han førte med ærkedegnen i Ribe, Erasmus Heidtmann. Genstanden, hvormed denne sag drejede sig, var en del kirkeland, der hovedsagelig blev drevet sammen med Møgeltønderhus stavne. Der skal ikke gås i enkeltheder i denne lange og ensformige trætte, der varede fra begyndelsen af 1580'erne til 1600; kun skal lige nævnes, at Bendix Rantzau havde tilegnet sig kirkelandet og opkrævede afgifterne deraf hvad der naturligt bevirkede indskriden fra kirkens side. Sagen blev omsider indstævnet for rettertinget, men blev ikke pådømt her, idet der blev indgået forlig gående ud på, at Bendix Rantzau skulde yde Erasmus Heidtmann som repræsentant for kapitlet i Ribe en erstatning på 1500 rdlr., hvad der var en meget betydelig sum på denne tid, samt give afkald på kirkejorden. Dog først med Bendix Rantzaus bortrejse fra Møgeltønder kommer der en endelig afslutning på disse stridigheder. Endnu i de første åringer efter 1600 står kirkejorderne opført i Møgel-

<sup>14)</sup> 29/8 1603, Miss. til Breide Rantzau, Kanc. Brevb

<sup>15)</sup> Kanc. Brevb. 22/2 1604.

<sup>16)</sup> Kanc. Brevb. 10/9 1607.

tønder lens jordebøger, men landgilde og indfæstning er dog ikke blevet opkrævet deraf<sup>17)</sup>.

Det var jordhungeren, der drev Bendix Rantzau til disse endeløse stridigheder. Den jord, der var tale om i dette tilfælde, har det vel ikke været hans hensigt at inddrage under hovedgårdsdrift, dertil har den sikkert ligget for spredt. Men vi har en række andre oplysninger om, at han har inddraget bondejord og nedlagt fæstegårde. Allerede 1578 bevilliger kongen ved åbent brev, at den gård i Ringelsbølle, hvori den fredløs dømt Boe Aagesen boede, må nedbrydes og ejendommen bruges til Møgeltønder slot, og kongen bestemmer, at bønderne i Møgeltønder len skal dyrke ejendommen og holde dens anpart af digerne i stand<sup>18)</sup>. Fra 1599 har vi oplysning om, at ialt 5 gårde, alle beliggende ved Aaen, er inddraget af Bendix Rantzau og bruges under hovedgården<sup>19)</sup>. Efter kronens genovertagelse af Møgeltønderhus 1599 er en del af disse gårde igen blevet besat med fæstere, idet det fremgår af regnskaberne, at lensmanden på kongens vegne kun har betalt kogs- og digepenge for 2 gårde, der var lagt ind under ladegården. Selv om inddragningen af bondejord blev standset ved kronens genovertagelse af lenet, udvidedes alligevel det dyrkede areal betydeligt indtil 1643, og hermed voksede også ganske af sig selv kravet til bøndernes hovarbejde, uden at vi dog hører om uro eller stridigheder desangående.

Bønderne har skullet pløje, harve, så og høste agerlandet samt indbjærge høet til Møgeltønderhus. Regner vi med, at der er blevet ydet hoveri af ca. 85 bønder i Møgeltønder og Daler sogne, vil det altså med en udsæd i 1631 på 175 td. sige, at hver gård på dette tidspunkt har måttet levere arbejdskraft til godt og vel 2 td. land og i 1640 med en udsædsmængde på 280 td. til

<sup>17)</sup> Kilderne til hele denne store og vidtløftige sag, hvori også Peter Rantzau på Trøjborg var indblandet, er Kanc. Brevb. 16/6 1586, 19/11 1587, 20/7 1589, 29/12 1590, 31/7 1598, 14/10 1600. D. Kanc. Indk. Breve 28/2 1591, 15/10 1594. Kongens Rettertings Stævningsbog 20/8 1599. Stævninger 1/5 1598.

<sup>18)</sup> Kanc. Brevb. 10/8 1578.

<sup>19)</sup> Johan Hvidtfeldt, S. Aarb. 1937 pag. 83.

noget over 3 td. land. Her foruden har de måttet indbjærge den relativt store høavl.

Tærskningen havde Møgeltønderbønderne ikke noget med at gøre, idet der hertil hvert år lejedes et par karle, der havde arbejdet i akkord. For rug og byg fik de 1 sk. pr. tærsket tønde og lidt mindre for havre. Herforuden plejede de hvert år at få en drikkeskilling, og det kan tilføjes som kuriosum, at et år, da kornet havde været særlig drøjt at tærske, og tærskerne havde beklaget sig derover, havde lensmanden ynkedes over dem og givet dem en ekstra drikkeskilling på 4 sk., i hvilken anledning rentekammeret føler sig foranlediget til at gøre en antegnelse til regnskabet over denne ødselhed<sup>20</sup>).

Foruden det egentlige avlingshoveri måtte bønderne udføre en række ægter, d. v. s. kørsler med produkter til og fra Møgeltønderhus. Det normale for disse ægter er, at de går på omskift mellem bønderne, således at enhver er nogenlunde klar over, hvornår turen kommer til ham. På Trøjborg skulde hver helgård som nævnt gøre en lang og en kort ægt samt yde den nødvendige materialekørsel til hovedgårdsbygningernes vedligeholdelse. På Møgeltønderhus må kørslerne formodes at have haft et lignende omfang. Som kvittering for en udført kørsel havde man en i vore dages øjne ret ejendommelig fremgangsmåde, idet der, som det hedder i bestemmelserne for Trøjborg<sup>21</sup>), skulde holdes to stokke, hvori der hver gang, der var udført en ægt, blev skåret en streg. Den ene stok blev opbevaret af herskabet (ladefogden), den anden af bonden, og stregerne på den ene stok skulde altid svare til stregerne på den anden, når stokkene blev lagt sammen. Det var udelukket, at en mand ved denne fremgangsmåde kunde snyde sig fra en ægt, ligesom også bønderne herved sikrede sig kvittering for udført kørsel.

Men ikke nok med, at bønderne har skullet forrette kørsler til Møgeltønderhus. Ved særlige lejligheder har de også måttet

<sup>20</sup>) Rigsk. 1655-56.

<sup>21</sup>) Hoverikontrakt 15/3 1656. Trøjborg godsarkiv pk. 12. Landsarkivet i Aabenraa.

køre materiale til Ribe eller køre for kongen, når han var på gennemrejse. I 1575 må Møgeltønder lens bønder sammen med en mængde andre bønder ikke blot hver køre 6 læs kampesten til Ribe bys befæstning, men de må også hver gøre 6 dages arbejde<sup>22</sup>). 1655 var Frederik III på besøg i Sønderjylland og sender i marts brev til Møgeltønderbønderne om, at de skal holde sig klar med deres heste og vogne, når han om kort tid agter at begive sig fra Flensborg til Ribe sammen med sit følge og hof<sup>23</sup>).

Også kådnerne måtte yde arbejde til slottet. De havde som regel ikke heste, og det var derfor kun med deres egen person, de måtte give møde. De havde et vist antal gangdage, hvor de måtte arbejde på slottet som håndlangere for bygningshåndværkerne eller rense grave og forrette havearbejde. Et forsøg på at udvide kådnerens hoveri til også at omfatte digearbejde på lige fod med bønderne blev på kongens foranledning bragt til standsning<sup>24</sup>).

I modsætning til den årlige landgilde var i n d f æ s t n i n g e n eller stedsmålet en afgift, der betaltes een gang for alle ved fæsterskifte. Når bortses fra gårdene ved Aaen var indfæstningen for en helgård i Møgeltønder len ansat til 40 rdlr. Ved Aaen lå den betydeligt højere, idet afgiften for en gård her kunde komme op på henimod 200 rdlr.; 100—140 rdlr. var dog det almindeligste. Som regel har bønderne været i stand til at betale disse høje indfæstningssummer, selv om de til tider har måttet afdrage dem over en årrække. 1603 høres der dog om temmelig store restancer. I et missive til rentemestrene ankes der over, at der i afdøde Albert Friis' regnskab findes ført 1658 rdlr. til indtægt, hvoraf dog igen straks føres 703 rdlr. til udgift som uerholdelige. Gårdene har ifølge kongebrevet været for højt bortfæstede, og kongen eftergiver dem derfor den halve restance<sup>25</sup>). Lensmændene var som regel økonomisk interesserede i

<sup>22</sup>) Kanc. Brevvb. 10/7 og 25/8 1575.

<sup>23</sup>) Jyske Tegnelser 10/3 1655.

<sup>24</sup>) Kanc. Brevb. 7/11 1579.

<sup>25</sup>) Om indfæstningens størrelse se indfæstningsregistrene i lensregnskaberne. Kanc. Brevb. 2/7 1603.

indfæstningen, idet denne henregnedes til den uvisse indkomst, hvoraf lensmændene i hvert fald fra Albert Skeels tid havde ret til en tiendedel<sup>26)</sup>.

Men foruden disse fornævnte ydelser, som man ved at bruge et fremmedord kunde betegne som dominiale afgifter, måtte bønderne yde en række ekstraskatter, der under indflydelse af det 17. århundredes krigsbegivenheder opkrævedes oftere og oftere. I hurtig rækkefølge udskreves pengeskatter, kornskatter og bådsmandsskatter for blot at nævne nogle af navnene på de mange afgifter, der opkrævedes i Christian IV.s og Frederik III.s tid, og som efterhaanden blev en ikke ringe byrde for befolkningen.

Af de kirkelige afgifter var tienden langt den vigtigste. I middelalderen var denne afgift delt i 3 dele: 1) bispetiende, 2) præstetiende og 3) kirketiende. Ved reformationen omdannedes bispetienden i kongeriget til kongetiende, medens forholdene i Sønderjylland formede sig noget forskelligt, og hvorledes forholdene har været i de vestslesvigske enklaveegne, er endnu ikke helt klart<sup>27)</sup>.

I Møgeltønder opstod der i slutningen af 1550'erne stridigheder mellem præsten hr. Laurids Boesen og hans sognebørn vedrørende tiendeydelsen. Præsten klager gentagne gange over, at bønderne ikke vil give ham den tiende, han kan tilkomme. De vil således ikke give tiende af det til Møgeltønder sogn nyinddigede land, og de vil heller ikke give ham tilbørlig kvægtiende. I et forlig 1558 var det blevet bestemt, at bønderne skulde give tiende i neget af gestlandet, medens de af det nyinddigede marskland skulde give 2 mark smør for hver ko samt give tilbørlig kvægtiende. Dette forlig har bønderne dog ikke overholdt, idet hr. Laurids Boesen 1560 igen klager til kongen over sine vrangvillige sognebørn. Kongen slaar da fast, at bønderne på gesten skal betale hver tiende kær og hvert tiende høved, me-

<sup>26)</sup> Erslev: Danmark-Norges Len 1596-1660, pag. 39.

<sup>27)</sup> Meget værdifuldt stof er dog fremdraget af J. Hvidtfeldt i S. Aarb. 1941, pag. 91 ff.

dens marskbønderne skal give 2 pund smør i tiende for hver malkeko, og det hedder videre i kongebrevet, at tienderne siden skal skiftes i tre parter mellem præsten, kirken og kronen. Hermed var sagen dog ikke sluttet, idet der ved lensmanden Detlef Ahlefeldts mellemkomst sluttes et forlig mellem bønderne og sognepræsten gående ud på, at bønderne ikke skal yde højere tiende, end de hidtil har gjort, og i et brev til kongen, hvori Ahlefeldt anmoder om hans anerkendelse af forliget, fremhæves, at tienden i sognet og de omliggende sogne aldrig er blevet ydet med en tiendedel. Endnu 1573 er der dog ikke faldet ro om tiendespørgsmålet, idet kongen dette år udsteder befaling om, at bønderne i Møgeltønder skal svare tiende af alt korn, som sås — både i marskjord og andetsteds — yde den i god tid i negene og lade sig skrive for, hvor meget de leverer<sup>28)</sup>. Det synes heraf at fremgå, at i hvert fald i det 16. århundrede er der blevet tiendet i kærven. Hvorlænge der er blevet tiendet på denne for bønderne ubehagelige måde, kan ikke siges med bestemthed, men 1663 er der såvel i Møgeltønder som Daler sogn blevet tiendet i skæppen<sup>29)</sup>. Med hensyn til Daler kan bemærkes, at her har man ret tidligt gjort forsøg på at tiende i skæppen. Af et kongebrev til Detlef Ahlefeldt 1557 fremgår det, at bønderne på dette tidspunkt har sluttet overenskomst med sognepræsten om levering af tienden i rent korn, men kongen understreger ganske vist, at denne overenskomst kun har gyldighed i sognepræstens levetid og må ikke være efterfølgeren og kirken til skade<sup>30)</sup>.

Som regel har bønderne været i stand til at betale deres afgifter. I normale år træffes så godt som ingen restancer i lensregnskaberne. Men i tiden efter 1625, da egnen ikke blot hjemsøges af fremmede krigsfolk, men også af stormfloder, kan bønderne ikke opfylde deres forpligtelser. Der bliver dog ikke så meget tale om egentlige restancer, idet kronen under indtryk

---

<sup>28)</sup> Kanc. Brevb. 4/12 1558, 10/9 1560, 22/2 1561, 7/8 1573, Brev fra Detlef Ahlefeldt til kongen 19/6 1561, afskrift i Matthiesens saml. pk. 41, samt Joh. Hvidtfeldt i S. Aarb. 1941, pag. 92 f.

<sup>29)</sup> S. Aarb. 1942, pag. 79.

<sup>30)</sup> Inl. Reg. 5/7 1557.



af de ulykker, der rammer egnen, helt eller delvis eftergiver bønderne deres ydelser.

### Hvem, der ikke vil dige, må vige!

Foruden de ovennævnte afgifter og ydelser havde bønderne i Vestslesvig en forpligtelse, som andre egne var fritaget for, nemlig digepligten, men der er det at bemærke ved omkostningerne ved digernes og slusernes vedligeholdelse, at her har bønderne været direkte interesseret, her har de kunnet se, at de har fået noget for deres penge og deres arbejdsindsats, medens de andre ydelser, set fra deres standpunkt, kun kom lensmanden, kongen eller kirken til gode. Det gamle frisiske ord: »Hvem, der ikke vil dige, må vige«, havde også sin gyldighed for bønderne i Møgeltønder len<sup>1)</sup>. Hver enkelt fik i forhold til sit marskareal udmålt sin andel af diget, som det var hans pligt at reparere, når storm og uvejr havde sønderbrudt det, og sker det, at han er modvillig eller ikke ser sig i stand til at udføre den ham tilkommende andel af digearbejdet, må han opgive sit land til fordel for andre, der bedre kan opfylde deres forpligtelser. Bestemmelserne var skrappe, men skulde ifølge forholdenes natur også være det, idet den enkeltes forsømmelighed kunde få næsten uoverskuelige følger for hele kogssamfundet.

De diger, der var blevet bygget under så store anstrængelser i 1550'erne, har ikke kunnet måle sig med vor tids diger. De almindelige forårs- og efterårsstorme har de været i stand til at klare, hvilket naturligvis i sig selv betød meget, men ved ekstraordinært høje stormfloder, har de måttet give efter for vandets pres. I det følgende skal nævnes en del tilfælde, hvor storm og vand har forøvet skade på Møgeltønderegnen i denne tid. 1579 må kongen sende brev til Bendix Rantzau om, at hans bønder sammen med 'Tønderhus' undersætter skal deltage i reparatio-

<sup>1)</sup> Den nordstrandske Spade-landret gjaldt også for Møgeltønder kog, fra 1634 suppleret med Chr. IV.s digeforordning af 22/5 s. å.; se indledningen til Møgeltønder kogs regnskabsprotokol 1731-59 i Landsarkivet i Aabenraa.

nen af digerne, der på adskillige steder mellem Højer og Rudbøl er blevet gennembrudt af stormfloden, ligesom også hertugen har måttet påminde sine bønder om at få deres digeparter bragt i orden<sup>2)</sup>). Kun et par år senere har det igen været galt med digerne. Onsdagen efter påske 1583 har bønderne i Tønder og Møgeltønder len i overværelse af deres respektive herrer Johan von der Wisch og Bendix Rantzau været forsamlede i anledning af, at der 1582 havde været mangfoldige store stormvinde, der havde forårsaget digebrud flere steder, og man så sig nødsaget til på enkelte punkter at flytte diget et stykke ind i landet<sup>3)</sup>).

Det forhold, at møgeltønderske og tønderske bønder var fælles om diget og reparationerne deraf, voldte mange vanskeligheder og bryderier. Snart er det kronens og snart er det hertugens bønder, der er uvillige til at udføre deres part af arbejdet, og det sker, at den ene part er så modvillig, at den anden part alene har påtaget sig arbejdet ganske vist mod at forbeholde sig retten til senere godtgørelse<sup>4)</sup>).

De storme, der har forvoldt størst skade på fæ og ejendom, er de, der hjemsøgte egnen i Slutningen af 1620'erne, samt »det store Gudsvejr« natten mellem 11. og 12. oktober 1634. Omkring 1628—29 har der været flere storme, hvis datering ikke er helt fast. 1630 bevilliger kongen nedsættelse i landgilden for de bønder på søsiden af Riberhus og Møgeltønder len, der har lidt skade på deres korn og hø forgangne sommer på grund af havets ind-

<sup>2)</sup> Kanc. Brevb. 18/10 1579. Ludw. Andresen: Geschichte der Stadt Tøndern I pag. 96.

<sup>3)</sup> Overenskomst mellem Møgeltønder og Tønder lens undersætter, dat. onsdagen efter påske 1533, findes gengivet i Møgeltønder kogs regnskabsprotokol 1731-59 i Aabenrå landsarkiv.

<sup>4)</sup> Det vilde føre for vidt her at komme ind på de iøvrigt ret interessante stridigheder mellem hertugens og kongens bønder, dog kan nævnes, at hertugens bønder gennemgaaende synes at have været mere villige til at dige end kongens. Ang. disse stridigheder og kogsforhold i det hele taget se Kanc. Brevb. 3/4 1601, 13/2 1606, 25/5 1609, 15/6 1615. D. Kanc. Indk. Breve 13/5 1623. Jydske Tegnelser 24/3 1649 og 4/4 1650. Se endv. kongebrevet 20/3 1634, hvori nævnes, at der 12/5 1630 er blevet afsluttet overenskomst vedr. bygningen af et nyt dige fra Kreve (måske Emmerlev Klev) til Rickersbøl. Stormfloden 1634 har kuldkastet denne plan.

trængen<sup>5)</sup>, og af Møgeltønder lensregnskab fremgår det, at navnlig bønderne ved Aaen, i Møgeltønder og i Buntje og Rejsby i Ballum sogn har lidt stor skade. Meget slemme er det gået ud over Møgeltønder kirke, idet det høje tårn styrtede ned over skibet og næsten lagde kirken i ruiner<sup>6)</sup>. Menigheden har ikke været i stand til selv at genopbygge tårnet, og i den anledning anordner kongen, at nabosognene skal komme den nedfaldne kirke til hjælp efter bedste evne<sup>7)</sup>.

Næppe har man fået huse og gårde repareret, før stormen igen rejser havet i vældigt oprør. Hin frygtelige nat mellem 11. og 12. oktober, da der på Nordstrand druknede 6000 mennesker og 50,000 kreaturer, og da 1300 gårde sank i havet, blev også diget mellem Højer og Rudbøl brudt. I en række tingsvidner gives et levende billede af den skade, der er overgået Møgeltønder lens bønder<sup>8)</sup>. Selv om tabet af menneskeliv kun har været minimalt i sammenligning med Nordstrand, betød stormflodens ødelæggelser også her en nød og elendighed, som vi vel i vore dage inden for vore solide diger har svært ved at gøre os forestillinger om. Og dog kan vi, når vi læser i disse tingsvidner, ikke undgå at bemærke det næsten kyniske træk, når der mellem andre savnede og ødelagte ting i ganske tilfældig orden også registreres menneskeliv, der er gået tabt i de frådende hølger. Eschelt Thambzen i Møgeltønder mister således »sit ganske hus, hustru og børn samt alt sit gods og 2 køer« og Mattis Pensen mistet 2 køer, 1 svin, 47 gæs, væggene i huset samt stedfaderen Jens Ibsen og moderen. Det fremgår ikke af tingsvidnerne, om flere mennesker end de ovennævnte er omkommet i Møgeltønder og nærmeste omegn. Af andre ødelæggelser kan nævnes, at Lauritz Lauritzen i Møgeltønder mister 4 hopper og 1 føl, Nahmen Jensen sammesteds 2 fedekøer, 4 kvier, 3 stu-

<sup>5)</sup> Kanc. Brevb. 22/12 1630. D. Kanc. Indk. Breve 8/9 1630.

<sup>6)</sup> Se herom Carsten Petersen i Sønderj. Aarb. 1941 pag. 27 f.

<sup>7)</sup> Kanc. Brevb. 30/7 1630, Kort tid efter ramte en ulykke af anden karakter Møgeltønder by, idet en ildsvåde lagde 4 gårde i aske, i hvilken anledning de skadelidte får tilstået lettelser i deres afgifter (rgsk. 1632-33).

<sup>8)</sup> Tingsvidnerne er bilag til lensregnsk. 1634-35.

de og 1 kvie samtidig med, at alle væggene (ca. 29 fag) bliver slået væk. Hans hø og tørv fordærvedes, og meget af indboet drev bort med floden<sup>9)</sup>.

Slem nok har det altsaa kunnet se ud i Møgeltønder, men endnu uhyggeligere bliver billedet af de materielle ødelæggelser dog, når vi vender blikket mod gårdene ved Aaen. For dem alle gælder det, at værfterne har lidt stor skade, at tavlerne i bindingsværksbygningerne er blevet skyllet bort af floden, og at en del af stolperne endog har måttet give efter for vandets voldsomme pres. Lad os tage en enkelt gård og betragte den skade, »det store Guds vejr« forvoldte her. Anne Jenskone mistede 2 heste, 1 hoppe, 2 fede køer, 4 kvier, 6 øksne og 2 stude. Dertil kommer, at 15 fag lade med alt høet er drevet bort med undtagelse af nogle få stolper; 12 fag stald »neden bjælkerne« er bortdrevet, ligesom et lille »sønderhus« med adskilligt trætøj er fuldstændigt for svundet. Hertil kommer endvidere, at tømmeret til en ny lade er drevet bort sammen med en mængde digepæle, og værftet har lidt stor skade. Lad dette ene eksempel på stormflodens ødelæggelser ved Aaen tale for alle de andre. Ialt omkom ifølge tingsvidnerne på det til Møgeltønderhus hørende bøndergods 15 heste, 27 hopper, 5 føl, 1 plag, 30 køer, 39 stude, 9 øksne, 44 kvier, 37 kalve, 1 tyr, 73 får, 21 svin og 229 gæs<sup>10)</sup>.

Gennem tingsvidnerne får vi samtidig et lille indblik i, hvorledes bøndernes gårde var bygget. Det fremgår, at langt den overvejende part var bindingsværksbygninger, men der træffes dog også på dette tidspunkt grundmurede huse. De nye gårde og huse, der rejstes efter stormfloden, blev fortrinsvis grundmurede.

Udbedring af skaderne på bygningerne har krævet store summer og stor arbejdsindsats fra bøndernes side. Dertil kommer, at også digerne har måttet sættes i stand. Takket være det forhold, at der af Møgeltønderhus betaltes kogspenge for to ind-

<sup>9)</sup> Om skaden på slotsbygningerne er andetsteds fortalt.

<sup>10)</sup> Det sidste tal er forbavsende stort i sammenligning med de andre, men skyldes, at gårdene ved Aaen havde stort gåsehold. På tre af gårdene var der således mellem 40 og 50 gæs.

dragne marskgårde, er vi så nogenlunde i stand til at se, hvor meget den enkelte bonde har måttet yde til digernes reparation, idet det dog må bemærkes, at bønderne sikkert for en meget stor del selv har udført reparationen af deres digeparter, da de ikke har haft råd til at betale andre derfor. 1634 måtte Møgeltønderhus for de to nævnte gårde betale 243 rdlr. 1 mk. til bygning af 146 alen dige, der skulde være 7 alen højt og 45 alen »flach«, og det følgende år må der for de samme to gårde til reparation af 57<sup>1/2</sup> alen dige betales 96 rdlr. 12 sk. En lille lettelse for egnens befolkning var det, at kronen som følge af de store ulykker eftergav landgilden og andre ydelser i indtil 3 år<sup>11)</sup>.

De nye diger, der blev rejst, kunde imidlertid heller ikke modstå Vesterhavets pres. 1651 får bønderne ved Aaen eftergivelse for deres landgildeydelse på grund af skade af fersk og salt vand<sup>12)</sup>, men helt slemt bliver det dog først igen ved stormfloden 4. August 1655, da havdiget mellem Højer og Rudbøl på ny brydes og flere steder blev skyllet fuldstændig væk. Kongen skriver i den anledning til Otto Krag, der på dette tidspunkt var lensmand i Riberhus og Møgeltønder len, at han af hensyn til den kommende høst og vinter omgående skal drage omsorg for, at diger og sluser bliver reparerede. Kongen har endvidere tilskrevet hertugen, at han skal sørge for, at hans bønder ligeledes omgående skal tage fat på arbejdet med udbedring af skaderne<sup>13)</sup>, hvis omfang man yderligere får understreget derved, at kongen 1656 for en periode af 3 år fritager Møgeltønder og Daler sogne for udskrivning af mandskab til fæstningsarbejde i Rendsborg<sup>14)</sup>.

### Fællesskabet.

Det træk, der satte sit dybeste præg på landsbysamfundenes hele opbygning og organisation i den her omtalte tid, var fællesskabet. Ved sine bestemmelser om hver enkelt bondes

<sup>11)</sup> Kanc. Brevb. 6/1 1635.

<sup>12)</sup> Lensregnsk. 1651-52.

<sup>13)</sup> Jyske Tegnelse 24/8 1655.

<sup>14)</sup> Jyske Tegnelse 9/2 1656.

pligter og rettigheder satte det en grænse for den enkeltes initiativ og foretagsomhed, men på den anden side gav det snævre samarbejde en vis tryghedsfølelse i tilværelsen for den store flok. I Møgeltønder len har landsbyfællesskabet formet sig på lignende måde som andetsteds. Opbevarede landsbyvedtægter fra Daler ((1574), Toghale (1652) og Abild (1649) vidner herom<sup>1</sup>). Bønderne har i hver landsby haft deres grande, d. v. s. bystævne, hvortil de indkaldtes, når en eller anden sag af vigtighed skulde drøftes. Indvarslingen til grandet foretoges af de årligt skiftende »embedsmænd«, hvis benævnelse var forskellig for næsten hver by. I Daler kaldes de markmænd, senere pantemænd, i Toghale tilsynsmænd, i Abild hegnsmand, og i en landsbyvedtægt for Bønderby fra 1821 kaldes de for opsynsmænd<sup>2</sup>). Som regel var der to »embedsmænd« i hver by — en i hver ende af byen —, og det var en pligt at påtage sig embedshvervet, der gik på tur.

Når der skulde afholdes grande, lod den ældste af »embedsmændene« en såkaldt grandestok eller tingvoi sende rundt til bønderne. Stokken gik fra hus til hus, og når den havde nået sidste mand, medførte han den til grandestævnet og overgav den her igen i den ældste »embedsmand«s varetægt. Sker det, at en af bønderne undlader at sende grandestokken videre, må han erlægge en bøde til fællesskabets kasse og som regel endvidere også en mindre bøde til øvrigheden. I Abild er bøden for at standse grandestokken 4 sk. lb., medens man i Daler har måttet bøde 1 mk. til byen og 8 sk. til herskabet. Lignende bøder var fastsat for dem, der uden gyldig grund udeblev fra grandestævnet, og normalt skulde den udeblevne lade sig repræsentere ved en anden, idet beslutningerne skulde tages af samtlige bymænd. På grandet skulde der herske ro og orden, og øvede nogen kiv og trætte, idømtes han en bøde, der i Daler

<sup>1</sup>) Landsbyvedtægten for Daler er trykt i Bjerge og Søgård: Vider og Vedtægter III, pag. 45 ff. Toghale og Abild grandevilkår findes i Schackenborg Godsarkiv, hvor der ligeledes opbevares en utrykt landsbyvedtægt fra Daler 1736. Om fællesskabet i Tønder amt se iøvrigt Zeitschrift 54, pag. 160.

<sup>2</sup>) I Bønderby grandeprotokol (endnu i brug).

bestod af en tønne øl til byen og 1 rdlr. til herskabet. Afstemningsmåden på grandestævnet var ikke gennemført demokratisk, idet der ikke stemtes efter hoveder, men efter gårde og således, at en helgårds stemme regnedes dobbelt i forhold til en halvgårds. Iøvrigt må bemærkes, at kådnerne overhovedet ikke havde stemmeret på grandet. De kunde nok deltage i møderne, når der forhandlede sager, hvori de også var interesserede f. eks. deres græsningsret, og de kunde fremkomme med deres ønsker og forfægte deres synspunkter, men afgørelsen blev i alle tilfælde truffet af bønderne alene.

I Daler, Abild og Østerby landsbyvedtægter var der fastsat, hvor mange kreaturer hvert bol måtte have i græsning på fællesgræsgangene, der bestod af den hvilende vekseljord samt overdrevet (heden og Lindskov<sup>3</sup>). I Daler har hvert bol ret til det overskydende antal hos dem, der ikke har kreaturer nok, og skal herfor betale 2 mk pr. hoved; dog må disse kreaturer ikke være ældre end 2 eller 3 år. På Gaden kan hvert bol yderligere græsse 4 øg, 8 svin samt 4 gæs. I Østerby måtte hver gård 1592 græsse 16 hoveder, 6 heste og 10 svin i Lindskov<sup>4</sup>, og i Abild måtte der af hvert halve bol ikke slås mere end 8 kreaturer i Koheden foruden 4 svin, 4 gæs og 1 gase.

I vedtægterne er der endvidere bestemmelser om, at tyre og hingste ikke må gå løse, og bøden herfor er ret stor. I Daler koster en løsgående hingst 1 rdlr. i bøde til fællesskabet og 1 rdlr. til øvrigheden.

Til pasning af de løsgående kreaturer var der ansat en byhyrde, der enten som betaling for sin tjeneste kunde få udlagt et stykke land til afbenyttelse (Møgeltønder<sup>5</sup>) eller blive lønnet med en kontant pengesum af bønderne (f. eks. Daler).

<sup>3</sup>) I Toghale grandevilkår er antallet af kreaturer derimod ikke fastsat. Der siges blot her, at hver mand ikke må have flere kreaturer på fællesgræsgangen, end han selv kan opdrætte og holde ved foder om vinteren.

<sup>4</sup>) Denne artikel fra Østerby grandevilkår findes i et tingsvidne fra Tønder herredsting 1592 i Schackenberg Godsarkiv, pakke 41.

<sup>5</sup>) Landregister 1669, der findes mellem jordebøgerne i Schackenberg Godsarkiv.

Det er de skiftende »embedsmænd«s pligt at føre tilsyn med, at den enkelte bonde ikke anbringer flere kreaturer på de fælles græsgange, end det er hans ret ifølge landsbyvedtægten eller grandebeslutningen. Opdages det, at disse bestemmelser er blevet overtrådt, idømmes den formastelige en bøde, og i Daler konfiskeres det overskydende antal kreaturer endda af øvrigheden. De fleste steder var det tilladt at have et par køer tøjret enten i agre, der af den ene eller anden grund ikke var blevet tilsået, eller i fugtige pletter i marken, hvor kornet ikke kunde gro. Det indskræpes dog, at der skal føres nøje tilsyn med, at disse kreaturer ikke forøver skade på naboernes afgrøder. I Daler skal markmændene søn- og helligdage gå rundt og kontrollere køernes og hestenes tøjre, ligesom de iøvrigt skal føre tilsyn med, at hegn og led er i orden. Det indskræpes, at ingen må tøjre sine dyr således, at de kan nå ind på naboens kornmark, og der må heller ikke tøjres mellem kornhobene. Disse bestemmelser er dog sikkert ikke blevet bedre overholdt i landsbyerne under Møgeltønder len end andetsteds. Endnu langt op i det 18. århundrede høres der fra hele Sønderjylland klager over græsning af kreaturer i kornafgrøderne<sup>6)</sup>. Først når høsten var i hus, var det officielt tilladt at drive kreaturerne ind på agermarken. Så blev alle hegn og led fjernede, og det enkelte medlem af landsbyfællesskabet kunde — når bortses fra rugmarken — fra da af og indtil forårsarbejdets begyndelse ikke gøre krav på nogen enkelt del af marken. Først på dette tidspunkt fik han igen lov til at hegne for sine agre, og der vankede bøder, når indhegningen foretoges for tidligt. I Toghale måtte hegnet således tidligst sættes op 14 dage før Philippi Jacobi d. v. s. 15. April.

Til tækning af tagrygge og høstakke anvendtes i udstrakt grad græstørv, og det understreges meget skarpt i vedtægterne, at disse græstørv ikke må graves på veje og landsbygader samt på nærmere bestemte områder i nærheden af byerne. Man har

<sup>6)</sup> Troels Fink: Udskiftningen i Sønderjylland indtil 1770, pag. 45 ff.



ikke ønsket de i forvejen yderst slette veje gjort endnu mere ufremkommelige ved gravning i dem. Ligeledes fastsættes der grænser for, hvor der måtte graves »flaver«<sup>7)</sup> og tørv, og inden gravningen påbegyndes, skal aftales, hvor meget hver enkelt må grave.

Sker det, at »embedsmændene« er forsømmelige med deres tilsyn, er det de andre bymænds pligt at påtale dette og drage omsorg for, at de idømmes bøder. I Daler maa en markmand, der ikke passer sine embedsforretninger ordentligt, erlægge en bøde på en fjerding øl til byen. Men det kunde jo også hænde, at en af »embedsmændene« direkte overtrådte landsbyvedtægternes bestemmelser, og herom hedder det i Toghales vilkår, at han da må erlægge dobbelt bøde af, hvad andre bymænd må bøde for samme forseelse.

Bliver bøderne ikke betalt omgående, foretages der udpantning, og når pantet efter en nærmere fastsat frist ikke er blevet indløst, bliver det på auktion solgt til den højstbydende. I Daler må der i hvert fald i tidens løb være blevet foretaget en række udpantninger, eftersom markmændene i landsbyvedtægten 1736 har fået navneforandring til pantemænd. En meget stor del af bøderne, navnlig for de mindre forseelser, blev erlagt i øl, og det har været enorme kvanta øl, der er blevet drukket på de gilder, der regelmæssigt afholdtes et par gange om året i forbindelse med grandestævnerne. Endnu er det flere steder skik på vesteregnen, at det nu årlige grandestævne former sig som et muntert gilde for landsbyens gårdmænd, hvor dog de store kvanta øl har måttet vige pladsen for et solidt festmåltid.

Om selve driftsformen giver landsbyvedtægterne så godt som ingen oplysninger. Fra de store matrikelsarbejder i 1660'erne og 1680'erne kan imidlertid en række værdifulde oplysninger hentes, og i betragtning af den konservatisme, der har præget landbruget gennem århundreder, vil det være rimeligt at antage, at forholdene i tiden 1536—1660 ikke har for-

---

<sup>7)</sup> Lyngtørv.

met sig stort anderledes end i den tid, hvor hartkornsmatriklen blev til<sup>9)</sup>).

Noget for sig selv er gårdene ved Aaen eller i Aabølling, som den gamle benævnelse for denne spredte bebyggelse i Møgeltøndermarsken er. Alle disse gårde havde deres jorder liggende samlet umiddelbart omkring bygningerne, og for deres vedkommende eksisterede der intet fællesskab. Hver mand rådede uindskrænket over den jord, han havde i fæstæ, og kunde græsse og pløje, ganske som han fandt det for godt. I særdrift var ligeledes Brink og Røj, der forøvrigt i jordebøgerne medregnes under gårdene ved Aaen, samt præstegården i Møgeltønder. For gårdene ved Aaen kunde der ikke være tale om dyrkning af vintersæd, idet indvandet ved vintertid oversvømmede de lave marskarealer, således som vi husker det fra før afvandingen i 1920'erne. Havreudsæden svingede mellem 3 og 7 td. pr. gård, medens kun 4 af 13 gårde såede 1—2 td. byg. Af hø avledes der derimod store mængder — pr. helgård fra 100—200 læs. Her har der altså været basis for stort kvæghold om vinteren, ligesom der om sommeren har kunnet indtjenes adskillige blankø dalere ved græsning. Men bortset fra disse gårde, der havde jorden i særdrift, var bønderne bundet af fællesskabets beslutninger vedrørende driften af jorden, og i Daler var det iflg. landsbyvedtægten udtrykkeligt forbudt at have særjord d. v. s. indhegnet jord udenfor fællesskabet.

Den bedste del af jorden dyrkedes som alsædejord d. v. s., at den pløjedes år ud og år ind uden hvileperiode, medens der på de ringere jorder anvendtes en art veksellbrug. I Møgeltønder by synes der før 1660 kun at have været alsædejord, medens der for de øvrige byers vedkommende alt rettende sig efter jordens bonitet har været et større eller mindre areal, der skiftevis pløjedes og græssedes. I Toghale f. eks. bestod jorden for hovedpartens vedkommende af fugtige engdrag og hede, og hver gård havde kun et par tønder alsædeland, og det

<sup>9)</sup> Matriklen 1662, Riberhus Amt, samt modelbog 1743 og markbog 689 af Chr. V.s matrikel.

endda hovedsageligen beliggende på Møgeltønder og Bønderby marker. For veksellandets vedkommende var antallet af hvileår afhængig af jordens beskaffenhed. Var jorden god, kunde man nøjes med 1—2 års hviletid overfor en pløjeperiode paa 5—6 år. Var beskaffenheden derimod ringere, blev den kun opløjet for et enkelt år eller to og blev derefter igen brugt til græsning over en længere årrække — i Daler f. eks. indtil 14 år. Hovedreglen for veksellandets vedkommende var dog, at hvile- og pløjeperioderne var lige lange (4 års pløjning og 4 års hvile).

Udsæden for en gård var set med vore øjne meget lille. I Møgeltønder såede en gård således i 1662 2 td. rug, 3 td. byg og 1 td. havre. I de andre byer har udsædsmængden været noget lignende, selv om fordelingen af kornsorterne har været noget anderledes. I de byer, hvor veksellandet var fremherskende, dyrkedes således forholdsvis mere havre<sup>9)</sup>. I betragtning af det lave foldudbytte, der i hvert fald ikke har været større for bondejordens vedkommende end for hovedgårdsjordens, vil det forstås, at bønderne ikke har kunnet ekstravagere på kornhøsten. Når kongen havde fået sin landgilde og præsten sin tiende, har der ikke været mere end til husbehov for mennesker og dyr.

Af særlig stor betydning var derfor også høavl, og gode engarealer var som oftest mere betydningsfulde for bøndernes økonomi end agerjorden<sup>10)</sup>. Når der ses bort fra gårdene ved Aaen med den ekstarordinært store høavl, udgjorde denne pr. gård i Møgeltønder len ca. 25 læs, og da høet gennemgående har været af god kvalitet, har man haft mulighed for at holde besætningen nogenlunde ved huld i løbet af vinteren. De bemærkninger m. h. t. kreaturerne kvalitet, der tidligere er blevet fremsat om ladegårdens besætning, gælder også for bønder-

<sup>9)</sup> Ifølge Chr. V.s matrikel har der også været dyrket en del boghvede på egnen, selv om udsæden ikke har været så stor som længere nordpå. Hvornår boghveden har holdt sit indtog på Møgeltønder egnen kan ikke siges, men den træffes så tidligt som 1600 (Mgl. lensgsk.). Om boghvededyrkingen i Sønderjylland se iøvrigt S. Aarb. 1902, pag. 30—35, 1901 pag. 88.

<sup>10)</sup> Se Johanne Skovgård i Sønderjyll. Hist. II pag. 433 f.

nes kreaturer. Den nære forbindelse med de frisiske egne og Holland har haft til følge, at kreaturracen på denne egn har været bedre end andetsteds i landet.

### Moral.

Den kilde, der i mange henseender giver det bedste indblik i vore forfædres daglige liv og levned, er tingbøgerne. I tiden indtil 1660 er de dog for Møgeltønders vedkommende ikke opbevaret, men vi er da til gengæld så heldigt stillede, at der i lensregnskaberne findes de såkaldte sagefaldslisters, d. v. s. lister over bøder, der blev opkrævet af lensmanden eller hans foged. Ikke blot selve bødens størrelse er angivet, men man finder også oplysninger om, hvorfor den skal betales<sup>1)</sup>.

Uden at der dog er forsøgt at lave en statistik, bliver hovedindtrykket ved læsning i sagefaldslisterne for Møgeltønder len det, at overtrædelserne af det 6. bud har været de hyppigste, og den ene samfundsklasse har ikke haft noget at lade den anden høre. Dette fremgår klart af bodelisterne derved, at de mere velstillede har måttet betale betydelig højere bøde for deres fornøjelse end kådnere og inderster. Bødens størrelse var endvidere afhængig af forbrydelsens art. Besvangring af en trolovet så myndighederne på med ret milde øjne. Her har man som regel kunnet slippe for videre tiltale mod at betale et par rigsdaler. Men var den ene af parterne derimod gift, eller var synderne nært beslægtede, vankede der meget klækkelige bøder. I regnskabet 1649—50 ses, at Broder Sonnichsen ved Aaen har betalt 120 rdlr. for lidt adspredelse i den ægteskabelige ensformighed, og i 1655 har to mænd fra Lindskov betalt 150 rdlr. for lejermål med personer, med hvem de var beslægtede i 2. og 3. led.

Selv præsten, som man vel i hvert fald på dette område havde rimelig grund til at formode vilde optræde som et godt

<sup>1)</sup> Ved betragtning af sagefaldslisterne bør man have i erindring, at lensmanden var økonomisk interesseret i, at enhver forseelse blev pådømt og helst afgjort ved bøde, idet han havde ret til  $\frac{1}{10}$  af den uvisse indkomst, hvorunder også sagefald regnedes.

eksempel for sine sognebørn, har til tider følt kødets lyster større end moralens bud. Det vilde her være tilstrækkeligt at anføre Laurids Thomsens og hans families sørgelige skæbne. For en fuldstændigheds skyld skal dog også nævnes, at i 1655 er Møgeltønderpræsten Bagge Petersens hustru nedkommet 11 uger for tidligt, for hvilken grove forseelse han egentlig skulde have været straffet, men af synderlig gunst og nåde bestemmer kongen, at han må nøjes med at blive forflyttet til et andet Embede, og året efter får præsten på sine sognebørns forbøn lov til at forblive i sit kald mod, at han til hospitalet i Ribe betaler 50 rdlr.<sup>2)</sup>

Laurids Thomsens forbrydelse var af langt alvorligere karakter. Herom hedder det i et kongebrev 1614 til Albert Skeel<sup>3)</sup>, at kongen har erfaret, at der til daglig i Møgeltønder præstegård føres et meget uskikkeligt levned med horeri og drukken-skab, og det formenes, at præsten har bedrevet hor med sin egen datter, der imidlertid har fundet udvej til at gøre sig usynlig, og man har ikke kunnet opspørge hende. For at sådanne grove laster og slig kættersk bedrift kan blive straffet til advarende eksempel for andre, pålægger kongen Albert Skeel med det allerførste at lade hr. Laurids eftertrægte, gøre sig flid for at få fat i ham og hans hustru, fængsle dem og give dem tilhold om at skaffe deres datter til stede. Lensmanden skal med flid lade anstille undersøgelser vedrørende deres grove forargelige gerninger og bedrifter, så at han, efter at sagen er klart belyst, kan lade dem tiltale og forfølge ved lovlig proces og rettergang. Ved sine undersøgelser må Albert Skeel have fundet meget vægtigt materiale mod præstefamilien, og ikke nok med at denne familie blev ramt af lovens hånd. Også andre, der rangerede meget højt i bondesamfundet, havde på det alvorligste forsyndet sig mod landets og velanstændighedens love. Det gælder således Lindskovmølleren Niels Andersen, om hvem det siges<sup>4)</sup>, at han af

<sup>2)</sup> Jyske Tegnelser 15/12 1655 og 23/6 1656.

<sup>3)</sup> Kanc. Brevb. 30/1 1614.

<sup>4)</sup> Lensregnsk. 1614-15.

hr. Laurids' kone i Møgeltønder er blevet angivet også at have haft med hende at gøre, til trods for at han var gift. Da det ikke var første gang<sup>5)</sup>, han var blevet grebet i letsindig omgang med det 6. bud, blev han denne gang dømt til at have sit halve boslod forbrudt. Og ikke nok med, at Lindskovmølleren har været en kærkommen gæst i Møgeltønder præstegård. I lensregnskabet 1614—15 får vi tillige oplysning om, at Peder Ostenfeldt, borger i Viborg, har måttet bøde 500 rdlr. for at have haft omgang med hr. Laurids' kone, medens han tjente på Møgeltønderhus. De 500 rdlr. kan dog efter lensmandens formening ikke tilkomme kongen, men bør gå i hans egen lomme, idet Peder Ostenfeldt, da forbrydelsen fandt sted, var i hans tjeneste. Det var også en rar pengesum at få fat på. Lensmanden solgte dette år øksnene for 11 rdlr. 12 sk. pr. stk., og det vil altså sige, at den gode Peder Ostenfeldt har måttet bøde ca. 45 øksne for sin letsindighed, en enorm bøde, men livet var i hvert fald reddet. Præstefamilien slap ikke så billigt. Efter at datteren var bragt tilveje, blev deres sag pådømt, og præsten måtte lade sit liv i bålets flammer, medens konen og datteren måtte strække hals for bøddelens økse<sup>6)</sup>.

Også præstesønners navne finder vi optegnede i sagefalds-listerne. Ifølge regnskabet 1616—17 har Hans Persen, hr. Peder<sup>7)</sup> søn i Daler måttet betale en bøde på 30 rdlr., fordi han selvtrødie havde deltaget i grove optøjer i Anne Mourskones gård i Daler. Slagsmål og knivstikkeri var langt almindeligere end nu og hænger sammen med, at man oftere end godt var har taget sig en tår over tørsten. Voldshandlingerne har i flere tilfælde haft dødelig udgang til følge, og det er betegnende for tidens indstilling, at et drab kunde sones med en bøde af samme

<sup>5)</sup> I sagefaldslisten i regnskabet 1613-14 kan man læse, at Niels Møller har måttet bøde 80 rdlr. for at have »beligget« sin tjenestekvinde.

<sup>6)</sup> Hondorph: *Calendarium sanctorum et historiarum*, pag. 177, Rigsarkivets bibliotek. Ludw. Andresen: *Geschichte d. St. Tondern I*, pag. 125. Om Dalerpræsten Hans Bruhns (1550?—1590) hekseri og trolddomskunster se sammesteds pag. 126 f.

<sup>7)</sup> Peder Hansen er præst i Daler 1590-1634 (Arends: *Gejstligheden i Slesvig og Holsten I*, pag. 192.

størrelse som lejer målsbøderne. Hans Christensen i Rejsby-Bal-lum kan således nøjes med at betale 30 rdlr. for at have stukket en fiskerkarl på Rømø, så han døde<sup>8)</sup>.

På mange måder giver sagefaldslisterne os et frisk pust fra hin længst forsvundne tid. Vi kan læse om, at folk bliver idømt bøder for at have gravet tørv 3. pinsedag<sup>9)</sup>, at kromændene bliver idømt bøder for at have solgt brændevin og øl i kirketiden<sup>10)</sup>, samt at Laurids Christensen i Gerup må betale en rigsfort, fordi hans kone har været i slagsmål med en anden om »en liden stol i kirken«<sup>11)</sup>. Man bør dog ved læsning i sagefaldslisterne have i erindring, at det billede, de giver os, iflg. sagens natur må blive noget enstonigt derved, at det næsten udelukkende viser os skyggesiderne af tilværelsen. Vi ved dog, at også i denne tid er der blevet udført et solidt arbejde i Vestslesvig. Har man ment det påkrævet i denne ulykkelige og sørgelige tid at måtte søge trøst hos brændevinsflasken noget oftere, end senere tiders moralister har ment det passende, så bør det erindres, at man dog kom igennem denne ulykkesvangre tid, og hverken fjenders hærgen, havets ødelæggelser eller herremandens pres formåede at knække den vestslesvigske bondes vilje eller forringe hans arbejdsindsats. Efter hvert slag, der blev tilføjet ham, rejste han sig igen, om muligt endnu rankere end før, parat til ny indsats til værn om den jord, der skulde give ham og hans efterkom-mere brødet.

Peter Kr. Iversen.

<sup>8)</sup> Rgsk. 1623-24.

<sup>9)</sup> Rgsk. 1618-19.

<sup>10)</sup> Rgsk. 1615-16, 1623-24.

<sup>11)</sup> Rgsk. 1615-16.