

# Danske Undersaatter i Nord- og Mellemslesvig i 1885.

En statistisk Undersøgelse.

Af **P. A. Gallø.**

---

Den, som interesserer sig for Befolkningsspørgsmaal i Sønderjylland efter 1864, vil Gang paa Gang støde paa en Befolkningsgruppe, som vi ikke ved ret meget om. Jeg tænker paa de danske Undersaatter. Den officielle preussiske Statistisk gav ganske vist Oplysning om Befolkningens Fordeling efter Fødested og Undersaatsforhold. Men da Størstedelen af de i Sønderjylland boende danske Undersaatter var født i Landsdelen, og paa den anden Side en Del af de i Kongeriget fødte Kvinder ved Ægteskab med Sønderjyder var bleven preussiske Statsborgere, giver de statistiske Publikationer ikke noget klart Billede af Forholdene. Med Hensyn til de danske Undersaatters Placering i Landsdelen har der hidtil kun foreligget Opgørelser for Amterne (Kredsene); men det er jo muligt, at der har været en betydelig Forskel i saa Henseende fra Egn til Egn indenfor et og samme Amt. Dette maa f. Eks. antages at have været Tilfældet for Tønder Amts Vedkommende. Endelig kender vi ikke de danske Undersaatters Fordeling efter Alder, Civilstand og Erhverv.

Alle disse Forhold er det muligt at faa belyst ved Hjælp af et i Rigsarkivet beroende tysk Folketællingsmateriale vedrørende de danske Undersaatter, som opholdt sig i Preussen ved Folketællingen den 1. December 1885. Bedre kunde Tidspunktet ikke være valgt, eftersom Antallet af danske Undersaatter i Sønderjylland kulminerede omkring Midten af Firserne. Dette

viser en Sammenligning af Folketællingen i 1885 med de foregaaende og efterfølgende Tællinger.

De Oplysninger, Folketællingslisterne indeholder med Hensyn til de danske Undersaatters Opholdssted, Fødested, Fødselsaar, Køn, ægteskabelige Stilling, Erhverv m. m., er overført paa Kartotek kort, som ligger overskuelig ordnet, Mænd for sig og Kvinder for sig i alfabetisk Rækkefølge indenfor de enkelte Kommuner.

Dette statistiske Materiale har jeg haft Lejlighed til at arbejde. Men inden jeg fremlægger Resultaterne af min Undersøgelse, skal jeg forudskikke den Bemærkning, at jeg foreløbig holder mig til den af det preussiske statistiske Bureau anvendte Betegnelse: danske Undersaatter, skønt en Del af dem, som vi senere skal se, rettelig maa betegnes som statsløse.

### **De danske Undersaatters Antal og Fordeling efter Køn, Fødested og Opholdssted.**

Hvor mange danske Undersaatter var der da i Nord- og Mellemslesvig den 1. December 1885, og hvorledes fordeler de sig efter Opholdssted, Fødested og Køn? Svaret paa disse Spørgsmaal giver den følgende Tabel. De smaa preussiske Kommuner er sammenlagt til Sogne, og Tallene er sammenfattet amtsvis. For Landsognenes Vedkommende er der desuden indenfor Haderslev Amt sondret mellem Østeramt og Vesteramt, og for Tønder Amt er der gennemført en Tredeling. Den Del af dette Amt, som ligger Nord for den nuværende Grænse, kaldes Tønder Nørreamt, Resten Tønder Sønderamt, og indenfor Nørreamtet skelnes der atter mellem Enklavesognene og Landsogne iøvrigt. Ved Enklavesogne forstaas i denne Sammenhæng foruden de egentlige Enklaver (Rømø, Mjolden, Døstrup, Brede, Randerup, Ballum, Visby, Daler og Møgeltønder) tillige de tre mod Sydvest tilgrænsende Sogne Skast, Emmerlev og Hjerpsted. Derimod har der ikke været tilstrækkelig Anledning til at dele Sønderborg Amt i Als og Sundeved.

## Danske Undersaatter.

	Født i Sønderjylland		Født i Kongeriget		Født andetsteds eller uoplyst	
	Mænd	Kvinder	Mænd	Kvinder	Mænd	Kvinder
Haderslev Købstad	324	378	279	163	4	8
Christiansfeld Flække	14	10	24	25	2	2
Byer i Haderslev Amt	338	388	303	188	6	10
Aastrup Sogn	81	85	47	33	1	2
Vonsbæk S.	44	39	27	10		3
Fjølstrup S.	155	167	115	69	—	2
Aller S.	95	104	69	50	—	3
Tyrstrup S.	219	237	147	110	2	6
Bjærning S.	21	17	25	6	—	—
Øsby S.	265	265	56	33	1	1
Halk S.	103	124	42	24	2	2
Grarup S.	33	36	24	16	—	—
Starup S.	91	86	40	21	1	3
Vilstrup S.	87	92	37	24	1	1
Hoptrup S.	160	150	68	28		5
Gl. Haderslev S.	61	82	57	28	2	1
Moltrup S.	54	36	31	18	—	—
Hjerndrup S.	60	39	42	35	—	—
Frørup S.	25	36	48	22	1	
Stepping S.	147	130	87	76		2
Sommersted S.	98	108	78	44	3	5
Magstrup S.	69	67	27	12		
Hammelev S.	122	113	45	30	1	5
Vedsted S.	143	141	40	16		
Skrydstrup S.	36	21	15	9	—	—
Jægerup S.	66	53	24	7	2	2
Nustrup S.	118	108	55	22	1	
Oksenvad S.	69	62	33	13	1	5
Landsogne i Haderslev						
Østeramt	2422	2398	1279	756	19	48

	Født i Sønderjylland		Født i Kongeriget		Født andetsteds eller uoplyst	
	Mænd	Kvinder	Mænd	Kvinder	Mænd	Kvinder
Jels S.	138	140	81	67	1	2
Skodborg S.	155	181	100	84	—	3
Skrave S.	56	79	71	50	—	—
Lintrup S.	149	146	93	73	1	1
Hjerting S.	34	33	26	30	—	—
Rødding S.	105	102	79	46	—	1
Hygum S.	210	191	71	81	—	2
Fole S.	52	47	34	21	—	—
Gram S.	193	164	74	81	1	3
Østerlindet S.	95	76	37	41	—	—
Tirslund S.	50	45	20	12	—	—
Bevtoft S.	98	95	37	17	—	1
Agerskov S.	182	167	54	19	—	1
Branderup S.	54	52	13	14	—	1
Toftlund S.	57	49	30	19	—	—
Arrild S.	65	70	14	20	—	—
Højrup S.	69	57	11	9	—	1
Spandet S.	66	68	21	23	—	1
Vodder S.	88	79	25	23	—	—
Roager S.	62	68	34	27	—	—
Hvidding S.	91	66	51	38	—	—
Rejshy S.	40	35	31	22	—	—
Brøns S.	75	60	56	32	—	1
Skærbæk S.	94	81	68	50	—	1
<hr/>						
Landsogne i Haderslev Vesteramt	2278	2151	1131	899	3	19
<hr/>						
Landsogne i Haderslev Amt	4700	4549	2410	1655	22	67
<hr/>						
Haderslev Amt	5038	4937	2713	1843	28	77

	Født i Sønderjylland		Født i Kongeriget		Født andetsteds eller uoplyst	
	Mænd	Kvinder	Mænd	Kvinder	Mænd	Kvinder
Aabenraa Købstad med Forstdistrikt	71	116	54	20	—	3
Kølstrup Kommune	14	13	7	1	—	—
Løjt S.	126	146	74	22	1	3
Øster Løgum S.	133	127	44	16	—	3
Egvad S.	50	26	3	4	—	—
Hellevad S.	31	36	18	13	—	—
Bedsted S.	33	35	13	9	—	—
Rise S.	94	88	27	14	1	—
Hjordkær S.	49	39	15	10	1	—
Bjolderup S.	45	56	26	11	—	—
Uge S.	23	35	11	5	—	—
Klipleve S.	124	115	14	—	—	—
Holbøl S.	52	49	9	5	—	—
Rinkenæs S.	40	33	17	3	—	—
Kværs S.	34	15	9	9	—	—
Adsbøl-Graasten S.	54	52	20	7	—	4
Varnæs S.	145	140	8	1	—	—
Felsted S.	156	137	26	15	—	1
Ensted S.	81	86	28	14	—	4
Landsogne i Aabenraa Amt	1284	1228	369	159	3	15
Aabenraa Amt	1355	1344	423	179	3	18

	Født i Sønderjylland		Født i Kongeriget		Født andetsteds eller uoplyst	
	Mænd	Kvinder	Mænd	Kvinder	Mænd	Kvinder
Sønderborg Købstad	105	110	82	47	—	—
Augustenborg Fl.	6	9	14	7	—	—
Nordborg Fl.	42	50	21	7	—	1
Byer i Sønderborg Amt	153	169	117	61	—	1
Ullerup S.	215	208	21	9	—	—
Sottrup S.	127	132	20	7	—	1
Nybøl S.	69	66	7	8	—	—
Dybbøl S.	80	80	11	5	—	1
Broager S.	288	316	73	39	—	2
Ulkebøl S.	61	68	25	18	—	—
Hørup S.	106	131	57	35	—	1
Tandslet S.	101	93	31	24	1	—
Lysabild S.	136	134	51	35	—	2
Kegnæs S.	78	81	11	25	—	—
Ketting S.	64	62	20	7	—	—
Asserballe S.	95	96	26	13	—	1
Notmark S.	124	136	29	18	—	—
Egen S.	129	135	38	17	1	3
Svenstrup S.	77	84	39	12	—	—
Havnbjerg S.	44	39	12	5	—	1
Oksbøl S.	82	78	15	4	—	1
Nordborg Lands.	115	114	11	4	—	—
Lands. i Sønderborg A.	1991	2053	497	285	2	13
Sønderborg Amt	2144	2222	614	346	2	14

	Født i Sønderjylland		Født i Kongeriget		Født andetsteds eller uoplyst	
	Mænd	Kvinder	Mænd	Kvinder	Mænd	Kvinder
Tønder Købstad	24	22	27	11	—	—
Løgumkloster Fl.	55	61	17	10	—	—
Højer Fl.	37	42	8	2	—	—
Byer i Tønder Nørreamt	116	125	52	23	—	—
Rømø	66	64	8	8	1	1
Mjolden S.	36	38	13	9	—	—
Døstrup S.	109	77	23	29	—	—
Brede S.	71	75	43	21	—	—
Randerup S.	16	14	13	9	—	—
Ballum S.	138	117	37	17	—	—
Visby S.	52	55	21	7	—	—
Daler S.	77	64	8	5	—	—
Møgeltønder S.	34	14	30	17	1	—
Emmerlev S.	80	83	26	7	—	—
Hjerpsted S.	21	23	13	9	—	—
Skast S.	25	18	5	—	—	—
Enklavesogne	725	642	240	138	2	1
Nørre Løgum S.	38	34	23	13	1	—
Løgumkloster Lands.	22	5	17	9	—	—
Højst S.	35	22	5	10	—	—
Abild S.	41	42	19	12	—	—
Hostrup S.	31	31	11	3	—	—
Tønder Lands.	9	7	8	5	—	—
Højer Lands.	1	—	2	—	—	—
Uhjerg S.	21	13	2	—	—	—
Burkal S.	64	62	9	2	—	—
Bylderup S.	21	39	4	2	—	—
Tinglev S.	49	35	8	6	1	—
Rabsted S.	48	43	23	4	—	—
Bommerlund Kommune (Bov Sogn)	—	—	—	—	—	—
Landsogne iøvrigt	380	333	131	66	2	—
Landsogne i Tønder Nørreamt	1105	975	371	204	4	1
Tønder Nørreamt	1221	1100	423	227	4	1
Byer i Nordslesvig	678	798	526	292	6	14
Lands. i Nordslesvig	9080	8805	3647	2303	31	96
Nordslesvig ialt	9758	9603	4173	2595	37	110

	Født i Sønderjylland		Født i Kongeriget		Født andetsteds eller uoplyst	
	Mænd	Kvinder	Mænd	Kvinder	Mænd	Kvinder
Medelby S.	13	13	1	—	3	—
Ladelund S.	5	4	—	2	—	—
Sønder Lygum S.	2	1	2	—	—	—
Humtrup S.	—	—	—	1	—	—
Brarup S.	—	—	4	1	—	—
Karlund S.	2	1	1	—	—	—
Klægsbøl S.	1	—	2	1	—	—
Læk S.	—	—	2	—	—	1
Enge S.	—	—	—	—	—	—
Stedesand S.	—	—	—	—	—	—
Aventoft S.	—	—	—	1	—	—
Rødenæs S.	1	—	2	—	—	—
Nykirke S.	3	—	4	—	—	—
Klangsbøl S.	1	—	—	—	—	—
Horsbøl S.	—	—	3	—	—	—
Embsbøl S.	—	1	3	—	—	—
Nibøl S.	6	3	1	—	—	—
Risum S.	—	—	—	—	—	—
Faretoft S.	—	—	—	—	—	—
Dedsbøl-Dagebøl S.	—	1	2	—	—	—
Lindholm S.	—	—	—	—	—	—
Sild	26	33	19	3	—	—
Før m. Vyk Fl.	16	21	26	1	—	—
Amrum	1	2	2	—	—	—
<b>Tønder Sønderamt</b>	<b>77</b>	<b>80</b>	<b>74</b>	<b>10</b>	<b>3</b>	<b>1</b>



	Født i Sønderjylland		Født i Kongeriget		Født andetsteds eller uoplyst	
	Mænd	Kvinder	Mænd	Kvinder	Mænd	Kvinder
Flensborg Købstad	183	217	185	99	4	6
Lyksborg Fl. med Slots- og Forstdistrikt	2	7	5	9	2	1
Byer i Flensborg Amt	185	224	190	108	6	7
Hønsnap Kommune (Hølbøl Sogn)	9	9	—	1	—	—
Bov, Kollund, Kragelund, Krusaa, N. Smedehy og Vejlbæk Kommuner	43	34	10	2	—	1
Bov Sogn iøvrigt	21	20	3	3	—	—
Frøslev Kommune	26	26	2	2	—	—
Hønved Sogn iøvrigt	21	18	9	3	—	—
Valsbøl S.	1	—	—	—	—	—
N. Haksted S.	—	—	1	1	—	—
Store Vi S.	—	—	—	—	—	—
Oversø S.	4	3	5	—	—	—
Adelby S.	12	19	17	15	2	—
Vanderup S.	—	—	—	—	—	—
Siversted S.	—	—	—	—	—	—
Store Solt S.	2	—	2	1	—	—
Lille Solt S.	3	2	2	1	—	—
Jørl S.	—	—	—	—	—	—
Æggebæk S.	—	—	—	—	—	—
Munkbrarup S.	10	11	6	7	—	—
Rylskov S.	—	—	—	—	—	—
Hyrup S.	1	1	1	—	—	—
Husby S.	1	2	1	—	—	—
Kværn S.	2	2	3	—	—	—
Eskris S.	—	—	1	—	—	—
Gelting S.	3	5	—	1	—	—
Grumtofte S.	1	1	4	1	—	—
Nykirke S.	—	—	—	—	—	—
Sørup S.	1	—	2	2	—	—
Stenbjerg S.	1	1	—	—	—	—
Sterup S.	—	2	3	—	—	—
Dele af Kappel Sogn	—	1	—	—	—	—
Dele af Tøstrup Sogn	—	—	—	1	—	—
Lands. i Flensborg Amt	162	157	72	41	2	1
Flensborg Amt	347	381	262	149	8	8
Mellemslesvig	424	461	336	159	11	9
Nord- og Mellemslesvig	10182	10064	4509	2754	48	119

De anførte Tal giver en god Forestilling om, hvad de danske Undersaatter har betydet som Befolkningselement i Nord- og Mellemslesvig omkring Midten af Firserne. Ifølge det i Rigsarkivet beroende statistiske Materiale taltes den 1. December 1885 27,676 danske Undersaatter i det nævnte Omraade, deraf 14,739 Mænd og 12,937 Kvinder. Efter Fødested fordeler de sig saaledes:

	Mænd		Kvinder		Ialt	
	Antal	pCt.	Antal	pCt.	Antal	pCt.
Født i Sønderjylland	10,182	69,1	10,064	77,8	20,246	73,2
» i Kongeriget	4,509	30,6	2,754	21,3	7,263	26,2
» andetsteds eller uangivet	48	0,3	119	0,9	167	0,6
Tilsammen	14,739	100	12,937	100	27,676	100

Det kan altaa straks slaas fast, at det store Flertal af danske Undersaatter i Nord- og Mellemslesvig af Fødsel var Sønderjyder, idet 73 pCt. af dem var født i selve Landsdelen og kun 26 pCt. i Kongeriget. Blandt de i Sønderjylland fødte danske Undersaatter er der omtrent lige mange Mænd og Kvinder. Derimod er der langt flere Mænd end Kvinder fra det gamle Land. Her maa det dog erindres, at en Del af de nordfra tilflyttede Kvinder ved Giftermaal med preussiske Statsborgere har faaet preussisk Borgerret. Af de andetsteds fødte, som talræssigt ikke spiller nogen nævneværdig Rolle, var henimod Halvdelen fra Sverige, hovedsagelig Kvinder.

Selv ved en flygtig Betragtning af Tallene springer to Ting i Øjnene: at de danske Undersaatter ganske overvejende — for 89 Procents Vedkommende — var at finde paa Landet, og at der var en meget betydelig Forskel mellem Nord og Syd indenfor det omhandlede Omraade. Over Halvdelen af de danske Undersaatter i Nord- og Mellemslesvig, 14,636, havde deres Bopæl i Haderslev Amt. I Flensborg Amt og Tønder Sønderamt derimod var de tyndt saaet.

Men et præcist Udtryk for den Styrke, hvormed de danske Undersaatter, befolkningsmæssigt set, gjorde sig gældende in-

denfor de forskellige Dele af Landet, faar man kun ved at sætte deres Antal i Forhold til den samlede Befolkning. En saadan Beregning har jeg ladet foretage ved Hjælp af de i »Gemeindelexikon für die Provinz Schleswig-Holstein« vedrørende Folketællingen af 1885 indeholdte Oplysninger om Folketallet i de enkelte Kommuner, dog kun for de i Sønderjylland og i Kongeriget fødte Personer. Denne Procentberegning giver følgende Billede:

De danske Undersaatter i Procent af den samlede Befolkning.

	Mandlige danske Undersaatter		Kvindelige danske Undersaatter	
	født i Sønderjylland	født i Kongeriget	født i Sønderjylland	født i Kongeriget
Haderslev Købstad	8,9	7,6	9,5	4,1
Christiansfeld Flække	5,5	9,5	3,1	7,7
Byer i Haderslev Amt	8,6	7,7	9,0	4,4
Aastrup S.	18,7	10,9	17,7	6,9
Vonsbæk S.	12,6	7,8	10,7	2,7
Fjelstrup S.	21,5	16,0	21,8	9,0
Aller S.	25,3	18,4	26,5	12,8
Tyrstrup S.	22,4	15,0	23,6	11,0
Bjerning S.	9,5	11,3	7,6	2,7
Øsby S.	27,3	5,8	25,1	3,1
Halk S.	18,9	7,7	19,3	3,7
Grarup S.	24,3	17,6	29,0	12,9
Starup S.	24,3	10,7	21,6	5,3
Vilstrup S.	16,3	6,9	16,3	4,2
Hoptrup S.	18,3	7,8	16,5	3,1
Gl. Haderslev S.	12,3	11,5	14,2	4,9
Moltrup S.	20,7	11,9	13,7	6,9
Hjærndrup S.	26,8	18,8	18,0	16,1
Frørup S.	9,2	17,6	13,3	8,1
Stepping S.	25,0	14,8	21,5	12,6
Sommersted S.	18,0	14,4	18,6	7,6
Magstrup S.	18,3	7,1	17,0	3,0
Hammelev S.	20,3	7,5	17,7	4,7
Vedsted S.	18,3	5,1	17,8	2,0
Skrydstrup S.	11,4	4,8	6,6	2,8
Jægerup S.	13,4	4,9	10,6	1,4
Nustrup S.	15,8	7,4	13,5	2,8
Oksenvad S.	17,2	8,2	16,0	3,4
Landsogne i Haderslev				
Østeramt	19,2	10,1	17,8	5,6

	Mandlige danske Undersaatter		Kvindelige danske Undersaatter	
	født i Sønderjylland	født i Kon- geriget	født i Sønderjylland	født i Kongeriget
Jels S.	22,0	12,9	21,1	10,1
Skodborg S.	25,6	16,5	26,9	12,5
Skrave S.	15,9	20,1	20,3	12,8
Lintrup S.	25,7	16,1	24,2	12,1
Hjerting S.	16,2	12,4	14,4	13,1
Rødning S.	18,2	13,7	15,9	7,2
Hygum S.	29,4	9,9	27,0	11,4
Fole S.	21,7	14,2	19,1	8,5
Gram S.	19,6	7,5	15,6	7,7
Østerlindet S.	22,2	8,6	16,7	9,0
Tirslund S.	17,9	7,1	16,2	4,3
Bevtoft S.	16,6	6,3	15,9	2,8
Agerskov S.	20,7	6,1	18,2	2,1
Branderup S.	16,2	3,9	15,0	4,0
Toftlund S.	9,2	4,8	7,8	3,0
Arrild S.	16,0	3,5	15,0	4,3
Højrup S.	19,9	3,2	17,5	2,8
SpanDET S.	27,8	8,9	26,8	9,1
Vodder S.	23,5	6,7	21,4	6,2
Roager S.	20,9	11,5	19,9	7,9
Hvidding S.	34,0	19,0	24,7	14,2
Rejsby S.	19,0	14,8	15,7	9,9
Brøns S.	18,2	13,6	14,3	7,6
Skærbæk S.	13,6	9,8	11,0	6,8
<hr/>				
Landsogne i Haderslev Vesteramt	20,2	10,0	18,5	7,7
<hr/>				
Landsogne i Haderslev Amt	19,7	10,1	18,1	6,6
<hr/>				
Haderslev Amt	18,1	9,8	16,8	6,3

	Mandlige danske Undersaatter		Kvindelige danske Undersaatter	
	født i Sønderjylland	født i Kon- geriget	født i Sønderjylland	født i Kongeriget
Aabenraa Købstad med Forstdistrikt	2,8	2,1	3,8	0,7
Kolstrup Kommune	5,6	2,8	4,7	0,4
Løjt S.	10,7	6,3	10,4	1,6
Øster Løgum S.	18,1	6,0	15,6	2,0
Egvad S.	16,7	1,0	7,9	1,2
Hellevad S.	8,2	4,8	9,5	3,4
Bedsted S.	11,4	4,5	11,0	2,8
Rise S.	11,5	3,3	11,1	1,8
Hjordkær S.	11,0	3,4	9,2	2,4
Bjolderup S.	7,1	4,1	8,4	1,7
Uge S.	7,2	3,4	10,3	1,5
Kliplev S.	17,3	2,0	16,2	—
Holbøl S.	8,9	1,5	8,6	0,9
Rinkenæs S.	5,7	2,4	4,5	0,4
Kværs S.	8,1	2,1	3,2	1,9
Adsbøl-Graasten S.	6,9	2,6	6,0	0,8
Varnæs S.	22,9	1,3	20,3	0,1
Felsted S.	15,7	2,6	12,8	1,4
Ensted S.	13,7	4,7	13,6	2,2
Landsogne i Aabenraa Amt	11,9	3,4	10,7	1,4
Aabenraa Amt	10,2	3,2	9,3	1,2

	Mandlige danske Undersaatter		Kvindelige danske Undersaatter	
	født i Sønderjylland	født i Kongeriget	født i Sønderjylland	født i Kongeriget
Sønderborg Købstad	4,7	3,7	4,4	1,9
Augustenborg Fl.	2,6	6,0	2,6	2,0
Nordborg Fl.	8,3	4,2	8,7	1,2
Byer i Sønderborg Amt	5,2	4,0	4,9	1,8
Ullerup S.	21,2	2,1	19,0	0,8
Sottrup S.	21,5	3,4	20,1	1,1
Nybøl S.	21,0	2,1	19,1	2,3
Dybbøl S.	17,9	2,5	16,8	1,1
Broager S.	12,5	3,2	12,8	1,6
Ulkebøl S.	7,7	3,1	7,5	2,0
Hørup S.	17,9	9,6	19,5	5,2
Tandslet S.	19,1	5,9	16,6	4,3
Lysabild S.	17,5	6,6	16,4	4,3
Kegnæs S.	15,7	2,2	14,9	4,6
Ketting S.	14,8	4,6	13,4	1,5
Asserballe S.	21,7	5,9	20,4	2,8
Notmark S.	21,1	4,9	22,1	2,9
Fgen S.	16,7	4,9	15,8	2,0
Svenstrup S.	14,8	7,5	14,8	2,1
Havnbjerg S.	9,4	2,6	7,3	0,9
Oksbøl S.	14,9	2,7	13,2	0,7
Nordborg Lands.	18,3	1,8	18,3	0,6
Landsogne i Sønderborg Amt	16,2	4,1	15,5	2,1
Sønderborg Amt	14,1	4,0	13,3	2,1

	Mandlige danske Undersaatter		Kvindelige danske Undersaatter	
	født i Sønderjylland	født i Kon- geriget	født i Sønderjylland	født i Kongeriget
Tønder Købstad	1,5	1,6	1,2	0,6
Løgumkloster Fl.	8,7	2,7	8,6	1,4
Højer Fl.	7,6	1,6	8,0	0,4
Byer i Tønder Nørreamt	4,2	1,9	4,0	0,7
Rømø	15,2	1,8	10,4	1,3
Mjolden S.	20,0	7,2	15,1	3,6
Døstrup S.	24,6	5,2	16,5	6,2
Brede S.	10,8	6,5	10,5	2,9
Randerup S.	13,0	10,6	10,2	6,6
Ballum S.	23,4	6,3	17,3	2,5
Visby S.	15,2	6,1	14,6	1,9
Daler S.	23,2	2,4	18,1	1,4
Møgeltønder S.	5,8	5,1	2,1	2,5
Fmmerlev S.	14,3	4,7	12,5	10,5
Hjerpsted S.	16,8	10,4	15,5	6,1
Skast S.	16,0	3,2	10,3	—
Enklavesogne	16,0	5,3	12,2	2,6
Nørre Løgum S.	6,9	4,2	5,9	2,3
Løgumkloster Lands.	9,1	7,1	2,2	3,9
Højst S.	8,1	1,2	4,8	2,2
Abild S.	7,6	3,5	7,8	2,2
Hostrup S.	6,1	2,2	5,5	0,5
Tønder Lands.	3,6	3,2	2,6	1,8
Højer Lands.	0,5	1,1	—	—
Ubjerg S.	10,0	1,0	5,7	—
Burkal S.	8,5	1,2	7,7	0,2
Bylderup S.	4,7	0,9	7,9	0,4
Tinglev S.	6,7	1,1	4,6	0,8
Rabsted S.	9,7	4,6	7,9	0,7
Bommerlund Kommune (Bov Sogn)	—	—	—	—
Landsogne iøvrigt	7,1	2,4	5,8	1,2
Landsogne i Tønder Nørreamt	11,2	3,8	8,9	1,9
Tønder Nørreamt	9,6	3,3	7,8	1,6
Byer i Nordslesvig	5,6	4,3	5,8	2,1
Landsogne i Nordslesvig	16,0	6,4	14,5	3,8
Nordslesvig ialt	14,1	6,0	12,9	3,5

	Mandlige danske Undersaatter		Kvindelige danske Undersaatter	
	født i Sønderjylland	født i Kon- geriget	født i Sønderjylland	født i Kongeriget
Medelby S.	2,0	0,2	2,1	—,—
Ladelund S.	1,0	—,—	0,9	0,4
Sønder Lygum S.	0,4	0,4	0,2	—,—
Huntrup S.	—,—	—,—	—,—	0,3
Brarup S.	—,—	1,0	—,—	0,3
Karlum S.	0,7	0,4	0,4	—,—
Klægshøl S.	0,2	0,5	—,—	0,2
Læk S.	—,—	0,1	—,—	—,—
Enge S.	—,—	—,—	—,—	—,—
Stedesand S.	—,—	—,—	—,—	—,—
Aventoft S.	—,—	—,—	—,—	0,3
Rødenæs S.	0,4	0,9	—,—	—,—
Nykirke S.	0,7	0,9	—,—	—,—
Klangshøl S.	0,9	—,—	—,—	—,—
Horsbøl S.	—,—	1,4	—,—	—,—
Embsbøl S.	—,—	—,—	0,2	—,—
Nibøl S.	0,8	0,1	0,3	—,—
Risum S.	—,—	—,—	—,—	—,—
Faretoft S.	—,—	—,—	—,—	—,—
Dedsbøl-Dagebøl S.	—,—	0,2	0,1	—,—
Lindholm S.	—,—	—,—	—,—	—,—
Sild	1,8	1,3	1,8	0,2
Før m. Vyk Fl.	0,8	1,4	0,9	—,—
Amrum	0,3	0,7	0,5	—,—
Tønder Sønderamt	0,6	0,5	0,5	0,1



	Mandlige danske Undersaatter		Kvindelige danske Undersaatter	
	født i Sønderjylland	født i Kon- geriget	født i Sønderjylland	født i Kongeriget
Flensborg Købstad	1,2	1,2	1,3	0,6
Lyksborg Fl. med Slots- og Forstdistrikt	0,4	1,1	1,2	1,6
Byer i Flensborg Amt	1,2	1,2	1,3	0,6
Hønsnap Kommune (Holbøl Sogn)	5,8	—,—	6,0	0,7
Bov, Kollund, Kragelund, Krusaa, N. Smedeby og Vejbæk Kommuner	5,7	1,3	4,5	0,3
Bov Sogn iøvrigt	7,1	1,0	7,1	1,1
Frøslev Kommune	10,2	0,8	9,7	0,7
Hanved Sogn iøvrigt	1,7	0,7	1,5	0,3
Valsbøl S.	0,4	—,—	—,—	—,—
N. Haksted S.	—,—	0,2	—,—	0,2
Store Vi S.	—,—	—,—	—,—	—,—
Oversø S.	0,5	0,6	0,4	—,—
Adelby S.	0,9	1,3	1,4	1,1
Vanderup S.	—,—	—,—	—,—	—,—
Siversted S.	—,—	—,—	—,—	—,—
Store Solt S.	0,4	0,4	—,—	0,2
Lille Solt S.	0,9	0,6	0,7	0,3
Jørll S.	—,—	—,—	—,—	—,—
Eggebæk S.	—,—	—,—	—,—	—,—
Munkbrarup S.	1,2	0,7	1,3	0,8
Rylskov S.	—,—	—,—	—,—	—,—
Hyrup S.	0,3	0,3	0,3	—,—
Husby S.	0,1	0,1	0,3	—,—
Kværn S.	0,3	0,4	0,3	—,—
Eskris S.	—,—	0,1	—,—	—,—
Gelting S.	0,2	—,—	0,3	0,1
Grumtofte S.	0,1	0,4	0,1	0,1
Nykirke S.	—,—	—,—	—,—	—,—
Sørup S.	0,1	0,2	—,—	0,2
Stenbjerg S.	0,2	—,—	0,2	—,—
Sterup S.	—,—	0,4	0,3	—,—
Dele af Kappel Sogn	—,—	—,—	0,1	—,—
Dele af Tøstrup Sogn	—,—	—,—	—,—	0,2
Lands. i Flensborg Amt	0,8	0,4	0,8	0,2
Flensborg Amt	1,0	0,7	1,0	0,4
Møllemslesvig	0,9	0,7	0,9	0,3
Nord- og Møllemslesvig	8,6	3,8	8,0	2,2

Ved Udregningen af Procenterne er der ikke taget Hensyn til Garnisonerne i Aabenraa, Sønderborg og Flensborg.

Procentberegningen viser, at Haderslev Vesteramt ligger i Spidsen baade for Mænd og Kvinder. Af samtlige Mænd indenfor dette Omraade var ikke mindre end 30,2 pCt. danske Undersaatter. 20,2 pCt. var født i Sønderjylland og 10,0 pCt. i Kongeriget; de andetsteds fødte ses der bort fra i denne Sammenhæng. For Kvinderne var de tilsvarende Procenttal 18,5 + 7,7 = 26,2. En hel Række Sogne møder dog frem med væsentlig høje Forholdstal:

	Mænd	Kvinder
Hvidding	34,0 + 19,0 = 53,0	24,7 + 14,2 = 38,9
Spandet	27,8 + 8,9 = 36,7	26,8 + 9,1 = 35,9
Fole	21,7 + 14,2 = 35,9	19,1 + 8,5 = 27,6
Hygum	29,4 + 9,9 = 39,3	27,0 + 11,4 = 38,4
Lintrup	25,7 + 16,1 = 41,8	24,2 + 12,1 = 36,3
Skrave	15,9 + 20,1 = 36,0	20,3 + 12,8 = 33,1
Skodborg	25,6 + 16,5 = 42,1	26,9 + 12,5 = 39,4

Landsognene i Haderslev Østeramt giver ikke Vesteramtet meget efter. Kun med Hensyn til de i Kongeriget fødte Kvinder har Vesteramtet et Forspring, som er værd at tale om. Ogsaa indenfor Østeramtet kan der være Grund til at fremdrage enkelte Sogne med særlig høje Procenttal for danske Undersaatter:

	Mænd	Kvinder
Hjerndrup	26,8 + 18,8 = 45,6	18,0 + 16,1 = 34,1
Stepping	25,0 + 14,8 = 39,8	21,5 + 12,6 = 34,1
Tyrstrup	22,4 + 15,0 = 37,4	23,6 + 11,0 = 34,6
Aller	25,3 + 18,4 = 43,7	26,5 + 12,8 = 39,3
Fjelstrup	21,5 + 16,0 = 37,5	21,8 + 9,0 = 30,8
Grarup	24,3 + 17,6 = 41,9	29,0 + 12,9 = 41,9
Starup	24,3 + 10,7 = 35,0	21,6 + 5,3 = 26,9

Købstæderne og Flækkerne ligger i et andet Plan end Landsognene, naar Talen er om de danske Undersaatters Antal, set i Forhold til det samlede Folketal. Dette gælder i Særdeleshed de i Sønderjylland fødte. I Haderslev og Christiansfeld var der

i 1885 kun ca. halvt saa mange danske Undersaatter pr. Tusind Indbyggere som i Amtets Landdistrikter, og i de øvrige nord-slesvigske Amter er denne Befolkningsgruppe forholdsvis endnu svagere repræsenteret i Byerne end paa Landet.

Vender vi os nu mod Syd, til Flensborg Amt og Tønder Sønderamt, saa kommer vi til Egne, hvor de danske Undersaatters Andel i den samlede Befolkning var yderst ringe. Det vil være tilstrækkeligt at anføre Procenttallene fra Mellem-slesvig for at vise den fundamentale Forskel mellem dette Omraade og Haderslev Amt.

	Mænd	Kvinder
Flensborg Amt	1,0 + 0,7 = 1,7	1,0 + 0,4 = 1,4
Tønder Sønderamt	0,6 + 0,5 = 1,1	0,5 + 0,1 = 0,6
Mellemslesvig	0,9 + 0,7 = 1,6	0,9 + 0,3 = 1,2

Da den Rolle, de danske Undersaatter hernede spillede som Befolkningselement, er saa beskeden, vil vi lade dem udgaa af den videre Undersøgelse.

Det centrale Bælte, som omfatter Sønderborg og Aabenraa Amter samt Tønder Nørreamt, indtager ogsaa med Hensyn til de danske Undersaatter en Mellemstilling mellem de mod Nord og Syd tilgrænsende Egne. Det ligger derfor nær at antage, at det er Afstanden fra Grænsen, der har været bestemmende for den Styrke, hvormed de danske Undersaatter gjorde sig gældende i Befolkningen i Nord- og Mellemslesvig. Til en vis Grad er dette selvfølgelig ogsaa rigtigt. I de nordlige Distrikter har der ganske naturligt været en livligere Forbindelse over Grænsen end længere sydpaa. Heri maa man vel søge Forklaringen paa det Forhold, at Grænsesognene i Haderslev Amt gennemgaaende staar med højere Procenttal for danske Undersaatter end de Sogne, som ligger længere inde i Amtet.

Men udtømmende er denne Forklaring ikke. Den forklarer saaledes ikke den Forskel, der er i saa Henseende mellem Sønderborg og Aabenraa Amter og mellem Enklavesognene og de øvrige Landsogne i Tønder Nørreamt.

	Mænd	Kvinder
Landsogne i Sønderborg Amt	16,2 + 4,1 = 20,3	15,5 + 2,1 = 17,6
Landsogne i Aabenraa Amt	11,9 + 3,4 = 15,3	10,7 + 1,4 = 12,1
Enklavesognene	16,0 + 5,3 = 21,3	12,2 + 2,6 = 14,8
Landsogne Iøvrigt i Tønder Nørreamt	7,1 + 2,4 = 9,5	5,8 + 1,2 = 7,0

Her spiller det nationalpolitiske Sindelag uden Tvivl en afgørende Rolle. Paa de Egne, hvor Befolkningen var ganske overvejende dansksindet, har langt flere Mænd i den værnepligtige Alder operet for Danmark fra 1864 til 70 end paa de Strøg, hvor Danskhedens Stilling var mindre stærk. Og da Optanterne i 1869 og 1872 fik Lov til at vende tilbage til deres Hjemstavn paa Betingelse af, at de afholdt sig fra politisk Virksomhed og ikke faldt Myndighederne til Besvær, var det dem og deres Hustruer og Børn, der i 1885 udgjorde Hovedstyrken af de i Sønderjylland fødte danske Undersaatter.

Men Udvandringen fortsattes ogsaa efter Optionsfristens Udløb i November 1870, og den Mangel paa Arbejdskraft, som blev Følgen heraf paa de af Udvandringen haardest ramte Egne, medførte en ret betydelig Tilflytning af Tjenestefolk fra det gamle Land, navnlig fra Jylland. Allerede fra gammel Tid havde det været almindeligt, at jyske Høstkarle og Piger for kortere eller længere Tid, som Regel for Sommeren, tog Plads paa Gaardene i Sønderjylland, i Særdeleshed paa de Strøg, hvor der var store Eng- og Marskarealer. De fleste af dem vendte tilbage til deres Hjemegn efter endt Tjenestetid, men en Del blev hængende, navnlig som Følge af Giftermaal med Sønderjyder.

Efter 1864 havde disse ægteskabelige Forbindelser Følger ogsaa i statsretlig Henseende for Kvindernes Vedkommende. Naar en sønderjysk Pige gik hen og giftede sig med en Jyllandskarl, mistede hun sin Hjemstedsret i Sønderjylland. Var det derimod en Pige fra det gamle Land, der blev gift med en Sønderjyde, som var preussisk Statsborger, fik hun ogsaa Borgerret i Preussen. Alt dette maa man holde sig for Øje, hvis man vil forstaa, hvad Statistikken over danske Undersaatter i Sønderjylland har at fortælle os.

Haderslev Vesteramt var mest hærget af Udvandringen, og her finder vi, som vi har set, de fleste danske Undersaatter i Forhold til det samlede Folketal. Nu forstaar vi ogsaa, hvorfor de danske Undersaatter var svagere repræsenteret i Byerne end paa Landet; det skyldes i første Linje den Omstændighed, at de nordslesvigske Købstæder og Flækker i national Henseende var mere blandet end Landdistrikterne. Det samme Forhold forklarer den relativt ringe Udbredelse, de danske Undersaatter havde i Slogs Herred.

Rigtigheden af den Opfattelse, som her er gjort gældende, dokumenteres ligeledes ved de danske Undersaatters Fordeling efter Bopæl i Tønder og Flensborg Amter. I Flensborg Amt har kun Bov Sogn, Hønsnap og Frøslev Kommuner Procenter for danske Undersaatter, som minder om nordslesvigske Forhold. Grænsen for deres Udbredelse er her trukket ligesaa skarpt op som i Tønder Amt, og det er næppe noget Tilfælde, at den ret nøje falder sammen med Grænsen af 1920.

### **Aldersfordelingen.**

Kartotek kortene i Rigsarkivet indeholder ogsaa en Rubrik med Oplysning om Fødselsaar. Herefter har jeg foretaget en Inddeling af de danske Undersaatter i Nordslesvig i Aldersklasser paa den Maade, at de — fordelt efter Fødested og Køn — er samlet i Grupper, eftersom de er født før 1840, i Fyrreerne, i Halvtredserne, fra 1860 til 64, fra 1865 til 70 eller fra 1871 til 85.

Grupperingen efter Aldersklasser er gennemført amtsvis. Men for ikke at trætte Læseren med alt for mange Tal skal jeg nøjes med at bringe en Tabel for de nordslesvigske Landsogne og en for Byerne.

**Landsogne i Nordslesvig.**

Fødselsaar	Født i Sønderjylland		Født i Kongeriget		Født andetsteds eller uangivet	
	Mænd	Kvinder	Mænd	Kvinder	Mænd	Kvinder
Indtil 1839	530	504	441	273	9	15
1840 — 49	1942	1300	705	318	8	33
1850 — 59	1367	1692	1073	530	7	30
1860 — 64	89	305	492	385	—	8
1865 — 70	203	240	627	527	1	1
1871 — 85	4929	4741	308	262	6	9
Uoplyst	17	23	1	8	—	—
	9080	8805	3647	2303	31	96

**Købstæder og Flækker i Nordslesvig.**

Fødselsaar	Født i Sønderjylland		Født i Kongeriget		Født andetsteds eller uangivet	
	Mænd	Kvinder	Mænd	Kvinder	Mænd	Kvinder
Indtil 1839	27	35	66	46	—	1
1840 — 49	124	97	119	46	3	5
1850 — 59	81	180	170	57	1	4
1860 — 64	6	26	62	55	—	—
1865 — 70	11	8	76	56	—	1
1871 — 85	428	449	32	28	2	3
Uoplyst	1	3	1	4	—	—
	678	798	526	292	6	14

For at give et bedre Overblik over Aldersfordelingen har jeg beregnet, hvor mange Procent af de danske Undersaatter der falder paa de enkelte Aldersklasser, dog kun for de i Sønderjylland og i Kongeriget fødte Mænd og Kvinder.

**Landsogne i Nordslesvig.**

Fødselsaar	Født i Sønderjylland		Født i Kongeriget	
	Mænd	Kvinder	Mænd	Kvinder
Indtil 1839	5,8	5,7	12,1	11,9
1840 — 49	21,4	14,8	19,3	13,8
1850 — 59	15,0	19,2	29,4	23,0
1860 — 64	1,0	3,5	13,4	16,7
1865 — 70	2,3	2,7	17,2	22,9
1871 — 85	54,3	53,8	8,4	11,3
Uoplyst	0,2	0,3	0,2	0,4
	100,0	100,0	100,0	100,0

**Købstæder og Flækker i Nordslesvig.**

Fødselsaar	Født i Sønderjylland		Født i Kongeriget	
	Mænd	Kvinder	Mænd	Kvinder
Indtil 1839	4,0	4,4	12,6	15,8
1840 — 49	18,3	12,1	22,6	15,8
1850 — 59	12,0	22,5	32,3	19,5
1860 — 64	0,9	3,3	11,8	18,8
1865 — 70	1,6	1,0	14,4	19,2
1871 — 85	63,1	56,3	6,1	9,6
Uoplyst	0,1	0,4	0,2	1,3
	100,0	100,0	100,0	100,0

Det er nu interessant at se, hvorledes de forskellige Grupper af danske Undersaatter er bygget op efter Aldersklasser. Interessen knytter sig særlig til Aldersfordelingen af de i Sønderjylland fødte Personer.

I 1879 havde den preussiske Regering anerkendt, at Faderens Option ogsaa omfattede de før den 16. November 1864 fødte umyndige Børn. Der tænkes her paa Børnene af de gamle danske Soldater, som i 1867 havde opteret for Danmark, fordi de ikke vilde aflægge Faneeden til Kongen af Preussen. Af disse Børn maa en Del være født i Aarene 1860—64. Et betydeligt Antal kan det dog næppe have været, da de ældste Optanter, som det vil blive paavist i en anden Sammenhæng, var

født omkring 1830. Det er ikke sandsynligt, at de har haft ret mange Børn i 1864.

De inden 16. November 1864 fødte Børn havde imidlertid i Henhold til Wienerfredens Artikel 19 en Mulighed for at optere uden Hensyn til Faderens Undersaatsforhold, idet denne eller Formynderen kunde afgive en Optionserklæring paa deres Vegne. Herom skriver Friedrich Westmann i en Afhandling om Optantspørgsmaalet, som er offentliggjort i 66. Bind af Zeitschrift für schleswig-holsteinische Geschichte, følgende: »Optionserklæringerne af denne Kategori (for umyndige) blev stedse talrigere, efterhaanden som den 16. November 1870 (sidste Optionsfrist) nærmede sig.« Men hvad enten Optionen nu er sket paa den ene eller den anden Maade, saa viser Tallene, at der i 1885 var meget faa tilbage af de 1860—64 fødte Optanter i Nordslesvig. Som danske Undersaatte var de værnepligtige i Danmark, og da de ikke faldt ind under Aabenraa-Konventionen af 1872, har de ikke uden særlig Tilladelse kunnet vende tilbage til Nordslesvig.

Antallet af danske Undersaatte, som var født i Sønderjylland 1865—70, var ligeledes meget ringe ved Folketællingen i 1885. Der er her kun Tale om Børn af danske Undersaatte, og da det store Flertal af disse i 1864 var under 25 Aar, kan de næppe have sat et større Antal Børn i Verden i de 6 Aar indtil 1870. Desuden har Udvandringen vel nok taget en Del af de ældre indenfor denne Aldersklasse indtil 1885.

De under det preussiske Styre i Sønderjylland fødte Børn af danske Undersaatte indtog i statsretlig Henseende en Særstilling. De var hverken danske eller preussiske Undersaatte og derfor heller ikke militærpligtige i noget af de to Lande. Men omkring 1880 var man paa tysk Side endnu ikke kommen til Klarhed over dette Spørgsmaal. Den 1. Januar 1871 traadte en ny Lov om Erhvervelse og Fortabelse af Statsborgerretten i Preussen og det nordtyske Forbund i Kraft, og den 11. December 1876 udstedte Regeringen i Slesvig en Bekendtgørelse, ifølge hvilken de før den nævnte Dag fødte Optantbørn var preussiske



Borgere. Var de derimod født efter den 1. Januar 1871, maatte de betragtes som danske Undersaatte. Ingen af Delene var rigtig, og det ser heller ikke ud til, at den nævnte Bekendtgørelse har faaet nogen Betydning med Hensyn til de omhandlede Personers Militærpligt. I hvert Fald udtalte Overpræsident v. Steinmann i 1881 i en Indberetning til Indenrigsministeren, at »Optanterne og deres mandlige Efterkommere for stedse er militærfri«.

Under en Debat i den preussiske Landdag, som var rejst af Landdagsmand Hans Lassen, erklærede Indenrigsminister von Puttkammer den 7. Marts 1883, at de efter den 16. November 1864 fødte Børn af Optanter var statsløse. Debatten drejede sig om en Forordning af 7. Januar 1883, som bestemte, at danske Undersaatte, hvis de vilde undgaa Udvisning, skulde melde sig til Stamrullen i Tyveaarsalderen. I Henhold til denne Forordning, som for første Gang bragtes til Anvendelse i 1883, blev de danske Undersaatte eller Børn af danske Undersaatte, som havde varigt Ophold i Nordslesvig, enten naturaliserede, hvis de var militærduelige og deres Naturalisation ikke gav Anledning til Betænkeligheder, eller udviste, saafremt de ikke forinden var udvandrede. Derfor var der ved Folketællingen i 1885 ikke mange Mænd af Aargangene 1863—65 i den Befolkningsgruppe, som er Genstand for vor Undersøgelse.

I den yngste Aldersklasse myldrede det med Børn af danske Undersaatte. Der var ikke mindre end 5.357 Drengene og 5.190 Piger i denne Gruppe, født i Sønderjylland efter 1870, det vil for Drengenes Vedkommende sige 10 Gange henholdsvis 19 Gange saa mange pr. Aargang som i de to foregaaende Aldersgrupper.

I Tønder Nørreamt havde de i Landsdelen fødte danske Undersaatte en noget anden Sættning efter Aldersklasser end i det øvrige Nordslesvig, idet der var forholdsvis færre Børn her end i de andre Amter. Til Gengæld var Aargangene 1850—59 og 1860—64 noget stærkere repræsenteret. Det er dog ikke givet, at denne Afvigelse fra den almindelige Aldersforde-

ling for danske Undersaatter skyldes særlige Aarsager. Forklaringen er snarere at søge i den Omstændighed, at Materialet bliver noget spinkelt, naar det spaltes ud paa Amterne. Det gælder i hvert Fald for Tønder Nørreamt og Aabenraa Amt.

For Nordslesvig som Helhed var ca. 55 pCt. af de i Sønderjylland fødte danske Undersaatter Børn under 15 Aar. Det er af Vigtighed at slaa dette fast. Thi som født af danske Forældre i Preussen var alle disse Børn i Virkeligheden ikke danske Undersaatter, men statsløse, og det samme gælder om de 1865—70 i Landsdelen fødte Personer af den her omhandlede Kategori. Det kan altsaa med Sikkerhed siges, at der i 1885 levede over 11,000 hjemløse Danske i Nordslesvig.

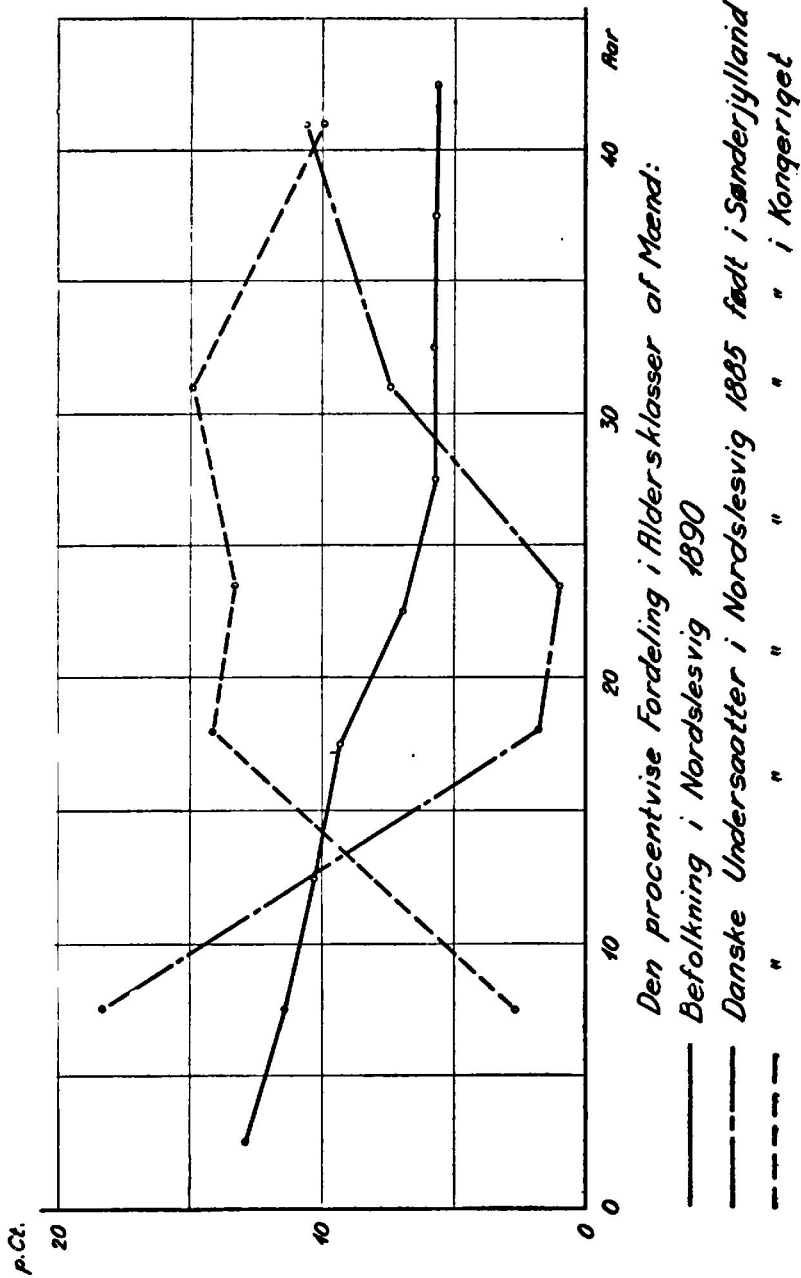
Paa den anden Side kan man gaa ud fra, at praktisk talt alle mandlige danske Undersaatter, som var født i Sønderjylland før 1864, har været Optanter. Der har altsaa været noget over 4.000 Optanter i Nordslesvig den 1. December 1885. Hertil kommer endnu henved 200 i Mellemslesvig og maaske nogle ganske faa i Sydslesvig og Holsten. Det samlede Antal Optanter i Hertugdømmerne har paa det angivne Tidspunkt næppe oversteget 4.400, for saa vidt angaar Mændene.

Landraad Krupka fra Flensborg, som var Medlem af Aabenraa-Kommissionen, har i en Indberetning anført, at 9.515 Personer havde afgivet Optionserklæring. Blandt disse har der næppe været ret mange Kvinder, eftersom de Hustruer og Pige-børn, som automatisk omfattedes af Familiefaderens Optionserklæring, ikke kan antages at være indeholdt i det af Landraad Krupka meddelte Tal. Kvinderne behøvede jo ikke at optere for at undgaa den preussiske Militærtjeneste. Indtil Udgangen af 1866 var der for Resten heller ikke mange Mænd, der gjorde Brug af deres Ret til at vælge dansk Undersaatsforhold, da Militærpligten hvilede de to første Aar efter 1864. Selv om nu en Del af de Mænd, som havde opteret i Tiden fra 1864 til November 1870, var afgaaet ved Døden den 1. December 1885, ser det ud til, at en ikke uvæsentlig Del af Optanterne er bleven i Danmark.

For de i Kongeriget fødte danske Undersaatter frembyder S sammensætningen efter Aldersklasser mindre Interesse. Det er dog værd at lægge Mærke til, at der er forholdsvis faa Børn indenfor denne Gruppe, knap 10 pCt. af samtlige Mænd og Kvinder mod ca. 55 pCt. af de sønderjydske fødte. Det hænger sammen med, at de fleste Børn af nordfra tilflyttede Mænd er kommen til Verden hernede og altsaa er at finde blandt de i Sønderjylland fødte Personer. Mellem de 340 Drengene og 290 Piger, som er født i Kongeriget, er der til Gængæld ogsaa Optantbørn. Jeg har kendt flere Optantfamilier, som er vendt tilbage til Nordslesvig efter i en Aarrække at have opholdt sig i Kongeriget, og som har faaet Børn i den Tid, de boede derovre.

Paa hosstaaende Diagram er Aldersfordelingen for de i Sønderjylland og de i Kongeriget fødte mandlige danske Undersaatter anskueliggjort ved to Kurver, og en tredje Kurve viser den procentvise Fordeling af samtlige Mænd i Nordslesvig (inclusive Bov Sogn og Hønsnap) paa femaarige Aldersgrupper i 1890. De Tal, som ligger til Grund for den sidstnævnte Kurve, stammer fra en Afhandling om Nordslesvigs Befolkning 1864—1920, som Kontorchef i Statistisk Departement Dr. M. Iversen har offentliggjort i Nationaløkonomisk Tidsskrift for 1933.

Ved Sammenlægning af Aldersgrupper i den af Dr. Iversen opstillede Tavle har jeg, saa godt det lader sig gøre, gennemført en Aldersfordeling for hele den mandlige Befolkning i Nordslesvig i 1890, svarende til den, vi har benyttet for de danske Undersaatter. Derefter har jeg beregnet Procenterne for de enkelte Aldersgrupper og til Sammenligning anført de tilsvarende Procenter for de mandlige danske Undersaatter i Nordslesvig uden Hensyn til Fødested.



Mandlige danske Undersaatter i Nordslesvig 1885			Hele den mandlige Befolkning i Nordslesvig 1890		
Fødselsaar	Antal	pCt.	Aldersklasser	Antal	pCt.
1871—85	5.705	40,9	0—15 Aar	24.200	34,6
1865—70	921	6,6	15—20 »	6.500	9,3
1860—64	649	4,6	20—25 »	4.800	6,8
1850—59	2.699	19,4	25—35 »	8.000	11,4
1840—49	2.901	20,8	35—45 »	7.900	11,3
— 1839	1.073	7,7	over 45 »	18.600	26,6
	13.948	100,0		70.000	100,0

Her er ogsaa de »andetsteds« fødte danske Undersaatter taget med. Derimod er 58 Personer, for hvilke Fødselsaaret ikke er oplyst, udeladt.

Sammenligningen halter i mere en én Henseende. For det første hidrører de to Folketællingsmaterialer, som sammenholdes, fra to forskellige Tællinger. I de mellemliggende 5 Aar er der dog næppe sket nævneværdige Forskydninger i Befolkningens Fordeling efter Aldersklasser. I den citerede Afhandling har Dr. M. Iversen ogsaa anført Aldersfordelingen i 1867. I de 23 Aar fra 1867 til 1890 har Vandringer, Fødsler og Dødsfald indvirket kendeligt paa den nordslesvigske Befolknings Sammensætning efter Aldersgrupper. Mændene over 45 Aar var saaledes væsentlig svagere repræsenteret ved Periodens Begyndelse, nemlig med 23,7 pCt. af samtlige Mænd, mod 26,6 pCt. ved dens Slutning. Men da Udvandringen af nordslesvigsk Ungdom i det store og hele var ophørt omkring Midten af Firserne, kan man gaa ud fra, at der ikke er indtraadt større Forskydninger i Mændenes Aldersfordeling i Femaaret 1885 til 90.

Dernæst er Aldersgruppernes Afgrænsning ikke helt den samme for begge Materialer. Forudsat, at Aldersfordelingen for hele Befolkningen er foretaget ikke alene efter Fødselsaar, men efter Fødselsdato, saa er den yngste Aldersklasse mere omfattende for Befolkningen som Helhed end for de danske Undersaatter. Af de 0—15 Aar gamle Børn mangler her de i December 1870 fødte. De findes opført blandt dem, der er født

i Aarene 1865—70. Til Gengæld strækker denne 6 Aars Gruppe sig 11 Maaneder for langt til den anden Side. De øvrige Aldersgrupper omfatter det samme Antal Aargange for de danske Undersaatter som for hele Befolkningen, men Grænserne mellem Grupperne er forskudt 11 Maaneder opad.

For vort Formaal spiller disse Uoverensstemmelser dog ingen afgørende Rolle. Vi kan saaledes med Sikkerhed drage den Slutning af Procenttallene, at den ældste Aldersklasse med Mændene paa 45 Aar og derover i 1885 udgjorde en væsentlig mindre Del af de danske Undersaatter end af Befolkningen som Helhed. Det er ikke andet, end hvad man kunde vente. Af det ældre Mandskab havde kun de haft Anledning til at optre, som i 1867 fik Ordre til at møde til Kontrollforsamlingerne. De ældste af dem havde tjent i den danske Hær i 1852, de maa derfor være født omkring 1830 og har i 1885 været ca. 55 Aar gamle. I Aldersklasserne over 55 Aar fandtes der meget faa danske Undersaatter i Nordslesvig i 1885, og Aargangene 1830--39 (de 45—55-aarige) var ligeledes forholdsvis svagt repræsenterede. Medens kun 7.7 pCt. af de mandlige danske Undersaatter i 1885 var 45 Aar eller derover, var det tilsvarende Procenttal i 1890 for samtlige Mænd i Nordslesvig 26,6.

Dermed har vi ogsaa Forklaringen paa det ejendommelige Forhold, at Børnene under 15 Aar udgjorde en væsentlig større Procentdel af de danske Undersaatter end af Befolkningen som Helhed. Det skyldes ikke større Frugtbarhed, men simpelthen den Omstændighed, at der var meget faa gamle Mennesker blandt de danske Undersaatter i 1885. Dette maa have for Øje ogsaa ved Sammenligningen af Procenttallene for de øvrige Aldersgrupper.

### **De danske Undersaatter i 72 Kommuner.**

Hidtil har vor Undersøgelse omfattet alle danske Undersaatter i Nordslesvig og for det første Afsnits Vedkommende tillige i Mellemslesvig. Bearbejdelsen af dette Materiale har krævet et ret betydeligt Arbejde. Og da jeg ikke har fundet det

overkommeligt for de Spørgsmaal, som endnu staar tilbage at undersøge, at gennemføre Opgaven i samme Omfang, har jeg foretaget et repræsentativt Udvalg af Kommuner, spredt over hele Nordlesvig. Herefter er Undersøgelsen begrænset til 70 Landkommuner og 2 Bykommuner.

Af Landkommunerne ligger:

- 16 i Haderslev Østeramt (Aller, Anslet, Bøjskov, Bjerning, Aarø, Grarup, Sønder Vilstrup, Anderup, Bjernstrup, Bramdrup, Gammel Ladegaard, Arnitlund, Abkær, Vojens, Bæk og Oksenvad),
- 13 i Haderslev Vesteramt (Københoved, Brændstrup, Fole, Roager, Brøns, Astrup, Arrild, Aabøl, Bevtøft, Agerskov, Bovlund, Branderup og Allerup),
- 16 i Aabenraa Amt (Barsø, Barsmark, Bodum, Brunde, Andholm, Alslev, Hellevad, Bedsted, Arndrup, Aarslev, Bolderslev, Bjolderup, Bjernstrup, Bækken, Adsbøl og Bovrup),
- 11 i Sønderborg Amt (Blans, Avnbøl, Broager, Kjær, Lysabild, Bro, Asserballe, Almsted, Brandsbøl, Broballe og Lavensby) samt
- 14 i Tønder Nørreamt (Juvre, Ballum, Abterp, Brede, Bredebro, Bønderby, Emmerlev, Alslev, Bøgvad, Abild, Burkal, Bylderup, Bov og Bredevad).

De to Bykommuner er Aabenraa og Løgumkloster.

Den 1. December 1885 taltes i de 72 Kommuner 5.234 danske Undersaatte, deraf 2.787 Mænd og 2.447 Kvinder. Det svarer til ca. en Femtedel af hele Materialet, noget mindre for Sønderborg Amt og noget mere for Tønder Nørreamt.

Den følgende Tabel viser, hvorledes de danske Undersaatte fordeler sig paa de forskellige Grupper af Kommuner:

	Født i Sønderjylland		Født i Kongeriget		Født andetsteds eller Fødested uangivet	
	Mænd	Kvinder	Mænd	Kvinder	Mænd	Kvinder
16 Landkommuner i Haderslev Østeramt	517	474	254	170	2	9
13 Landkommuner i Haderslev Vesteramt	445	426	245	160	—	2
16 Landkommuner i Aabenraa Amt	258	235	68	30	—	2
11 Landkommuner i Sønderborg Amt	370	393	78	46	—	1
14 Landkommuner i Tønder Nørreamt	268	241	84	47	1	1
70 Landkommuner	1858	1769	729	453	3	15
Aabenraa Købstad	71	116	54	20	—	3
Løgumkloster Flække	55	61	17	10	—	—
2 Bykommuner	126	177	71	30	—	3
De 72 Kommun. ialt	1984	1946	800	483	3	18

Jeg regner med, at dette Udsnit af de danske Undersaatter i Nordslesvig er tilstrækkelig stort til, at det kan betragtes som et gyldigt Udtryk for hele denne Befolkningsgruppe. Som en Prøve herpaa har jeg beregnet den procentvise Fordeling af de danske Undersaatter i de 72 Kommuner efter Aldersklasser:

Fødselsaar	Født i Sønderjylland		Født i Kongeriget	
	Mænd	Kvinder	Mænd	Kvinder
Indtil 1829	0,4	1,4	4,9	5,4
1830 — 39	5,3	4,8	7,1	8,5
1840 — 49	20,9	14,6	19,3	15,3
1850 — 59	15,8	19,0	30,6	19,9
1860 — 64	1,0	4,6	12,5	19,3
1865 — 70	2,3	2,9	17,5	21,7
1871 — 85	54,3	52,5	8,1	9,7
uoplyst	—	0,2	—	0,2
	100,0	100,0	100,0	100,0



Der er ret god Overensstemmelse med Aldersfordelingen for samtlige danske Undersaatter i de nordslesvigske Landsogne og Byer (se Side 132), saa god som man kan vente under Hensyn til Omfanget af det specielle Materiale, naar det deles ikke alene efter Køn og Fødested, men ogsaa i Aldersklasser. For den ældste Aldersgruppes Vedkommende er der tillige gennemført en Spaltning, saaledes at de fra 1830—39 og de før 1830 fødte danske Undersaatter fremtræder i to Grupper.

Det er tidligere bleven paavist, at der er forholdsvis langt færre Mænd over 45 Aar blandt de danske Undersaatter end indenfor den nordslevigske Befolkning som Helhed, og vi har tillige ud fra vort Kendskab til de historiske Forhold ment at turde hævde, at dette Misforhold er endnu grellere for Mændene paa 55 Aar og derover. Nu har vi — for de 72 Kommuner — en Mulighed for at efterprøve Rigtigheden af denne Paa-stand.

**Mænd over 45 Aar i Procent af samtlige Mænd.**

Danske Undersaatter i 72 nordslesvigske Kommuner i 1885			Hele den mandlige Befolkning i Nordslesvig i 1890	
<i>Fødselsaar</i>	<i>Født i Sønderjylland</i>	<i>Født i Kongeriget</i>	<i>Aldersklasser</i>	<i>pCt.</i>
1830—39	5,3 pCt.	7,1 pCt.	45—55 Aar	10,1 pCt.
Indtil 1829	0,4 »	4,9 »	over 55 »	16,4 »
Tilsammen	5,7 pCt.	12,0 pCt.	Tilsammen	26,6 pCt.

Skønt de to Materialer, der sammenlignes, ikke er fuldtud ensartede, taler Tallene for sig selv. De viser, at der blandt de i Sønderjylland fødte danske Undersaatter praktisk talt ikke fandtes Mænd over 55 Aar og forholdsvis faa Mænd mellem 45 og 55 Aar. En Mellestilling indtager de i Kongeriget fødte danske Undersaatter. Der var i 1885 forholdsvis flere ældre Mænd i denne Befolkningsgruppe end blandt de i Landsdelen fødte danske Undersaatter, men i Sammenligning med hele den nordslesvigske Befolkning var Mændene over 45 Aar ogsaa svagt repræsenteret indenfor denne Gruppe.

**De danske Undersaatters Fordeling efter Køn, Alder og ægteskabelig Stilling samt efter Fødested i 72 Kommuner.**

Naar vi deler de danske Undersaatter i de 72 Kommuner efter Køn, Alder og ægteskabelig Stilling og tillige grupperer dem efter Fødested, faar vi følgende Opstilling:

**Mænd.**

Fødselsaar	Født i Sønderjylland			Født i Kongeriget			Født andetsteds eller Fødested uangivet		
	Ugift	Gift	Enkem.	Ugift	Gift	Enkem.	Ugift	Gift	Enkemænd
Indtil 1839	7	98	8	15	66	12	—	—	—
1840—49	43	350	16	26	121	4	—	1	—
1850—59	91	218	3	112	126	5	—	1	—
1860—64	14	5	—	90	10	—	1	—	—
1865—70	45	—	—	138	2	—	—	—	—
1871—85	1078	—	—	65	—	—	—	—	—
Uoplyst	—	—	—	—	—	—	—	—	—
Mænd ialt	1278	671	27	446	325	21	1	2	—

**Kvinder.**

Fødselsaar	Født i Sønderjylland			Født i Kongeriget			Født andetsteds eller Fødested uangivet		
	Ugift	Gift	Enker	Ugift	Gift	Enker	Ugift	Gift	Enker
Indtil 1839	2	110	7	11	36	18	—	4	—
1840—49	—	272	11	13	59	2	1	5	—
1850—59	3	360	6	40	55	1	—	3	—
1860—64	15	74	—	82	10	—	—	2	—
1865—70	53	4	—	104	1	—	1	—	—
1871—85	1021	—	—	47	—	—	2	—	—
Uoplyst	2	2	—	—	1	—	—	—	—
Kvinder ialt	1096	822	24	297	162	21	4	14	—

Dertil kommer endnu 8 Mænd og 4 Kvinder, født i Sønderjylland, og 8 Mænd og 3 Kvinder, født i Kongeriget, for hvilke Civilstanden ikke var oplyst. Blandt Enkerne er opført 3 fraskilte Kvinder. De var alle tre født før 1840, en i Sønderjylland, to i Kongeriget.

Det er paafaldende, saa faa ugifte Kvinder der fandtes blandt de danske Undersaatte, som var født i Sønderjylland før 1860, kun 5 af 771. De sønderjydske Piger maa være gaaet af som varmt Brød i de Tider. Det er den første Tanke, der melder sig; men denne Slutning kan vi ikke drage af Tallene. De fortæller os kun, at de i Landsdelen fødte Kvinder over 25 Aar, som i 1885 var danske Undersaatte, praktisk talt alle var bleven det enten ved Mandens Option eller ved Ægteskab med Mænd, som var danske Undersaatte.

De voksne ugifte danske Undersaatte i de 72 Kommuner frembyder ogsaa i anden Henseende Interesse. I Haandbogen i det nordslesvigske Spørgsmaals Historie findes en statistisk Afhandling af Arkivar Fr. J. West om Befolknings-, Erhvervs- og Beskatningsforhold i Nordslesvig siden 1864. Af de her meddelte statistiske Data har vi udfundet Antallet af ugifte Mænd og Kvinder over 14 Aar i Haderslev, Aabenraa, Sønderborg og Tønder Amter, som vi for Kortheds Skyld vil være saa elskværdige at kalde voksne. Dem har vi sat i Forhold til det samlede Antal voksne Mænd og Kvinder i de fire Amter, og en tilsvarende Beregning har vi gennemført for de før 1871 fødte danske Undersaatte i de 72 Kommuner, som vi desuden har inddelt i Grupper efter Fødselsaar og Fødested.

**Voksne ugifte Mænd og Kvinder i Procent af samtlige voksne  
Mænd og Kvinder.**

Fødselsaar	Danske Undersaatte i 72 Kommuner				Hele Befolkningen i Haderslev, Aabenraa, Sønderborg og Tønder Amter	
	Født i Sønderjylland		Født i Kongeriget		Mænd	Kvinder
	Mænd	Kvinder	Mænd	Kvinder		
Indtil 1839	6,1 pCt.	1,7 pCt.	15,6 pCt.	16,4 pCt.		
1840—49	10,4 »	0,0 »	16,9 »	17,6 »		
1850—59	29,0 »	0,8 »	45,7 »	41,7 »		
1860—64	73,7 »	16,8 »	90,0 »	88,2 »		
1865—70	100,0 »	93,0 »	98,6 »	99,1 »		
Tilsammen	22,1 pCt.	7,9 pCt.	51,8 pCt.	57,5 pCt.		
Personer over 14 Aar					37,9 pCt.	38,0 pCt.

Ved Procentberegningen for hele Befolkningen i de nordlesvigske Amter er der set bort fra Garnisonerne i Aabenraa og Sønderborg.

Grundlaget for Sammenligningen er ikke helt i Orden. Opførelsen for Befolkningen i de fire Amter omfatter foruden det egentlige Nordlesvig tillige Tønder Sønderamt og desuden alle unge Mennesker mellem 14 og 15 Aar, medens denne Aargang for de danske Undersaatters Vedkommende kun er repræsenteret ved de i December 1870 fødte Drengene og Piger. Til Gengæld mangler for hele Befolkningen de unge Mænd, som i 1885 aftjente deres Værnepligt. Men disse Uoverensstemmelser faar ikke saa stor Indflydelse paa Procentberegningen, at det betyder noget for den Brug, vi vil gøre af Tallene. Det er ikke Nøjagtighed, vi tilstræber, men et omtrentligt Udtryk for den Styrke, hvormed de voksne ugifte Mænd og Kvinder gør sig gældende indenfor hele Befolkningen og i de to Grupper af danske Undersaatter i de 72 Kommuner.

Tiltrods for at Aldersklassen 15—20 Aar, i hvilken der næsten ingen gifte findes, virker udjævnende paa Procenttallene, kan det slaas fast, at der i 1885 var forholdsvis langt færre ugifte Mænd og Kvinder blandt de i Sønderjylland fødte danske Undersaatter end i Befolkningen som Helhed. Til Gengæld staar de nordfra tilflyttede danske Undersaatter med en særlig høj Procent for ugifte voksne Mennesker.

Grunden til, at der var saa faa ugifte Kvinder blandt de i Sønderjylland fødte danske Undersaatter over 15 Aar, kender vi. For Mændenes Vedkommende er Forklaringen den, at der i 1885, som tidligere paavist, fandtes meget faa unge Mænd i Alderen 15—25 Aar.

Ikke mindre Interesse frembyder de høje Procenttal for ugifte voksne danske Undersaatter fra Kongeriget. Det er, som vi senere skal se, Tjenestefolkene fra det gamle Land, der fylder op i Aldersklasserne 15—35 Aar. De havde ikke fast Bopæl i Landsdelen men vendte efter kortere eller længere Tid tilbage til deres Hjemegn med Undtagelse af de Kvinder, som

blev gift hernede. Alle mandlige danske Undersaatter skulde i Henhold til Patentet af 5. November 1841, som var bleven sat i Kraft af Regeringen i Begyndelsen af Halvfjerdserne, have særlig Tilladelse baade til at gifte sig og til at sætte Bo. Ved en indenrigsministeriel Bekendtgørelse af 26. December 1882 og en fortrolig Forordning af 16. Januar 1883 var Bestemmelserne om Bosættelsestilladelse for Tilflyttere fra Danmark bleven skærpet, saaledes at Tilladelsen kun gaves i Undtagelsestilfælde.

Af de tidligere meddelte Tal for nordfra tilflyttede danske Undersaatter i hele Nordslesvig fremgaar det, at der var langt flere Mænd end Kvinder indenfor denne Gruppe. Vi har været inde paa det Spørgsmaal, om denne Forskel skyldes en større Indvandring af Mænd end af Kvinder eller den Omstændighed, at en Del af de i Kongeriget fødte Kvinder er udgaaet af de danske Undersaatters Rækker ved Ægteskab med preussiske Borgere. Hvis vi begrænser Betragtningen til de ugifte voksne Mænd og Kvinder fra det gamle Land i de 72 Kommuner, saa viser det sig, at Mændene ogsaa her havde Overtaget omend i mindre Grad end for samtlige i Kongeriget fødte danske Undersaatter. Af de fra 1860 til 1870 fødte danske Undersaatter af den nævnte Kategori var kun 12 Mænd og 11 Kvinder gifte; blandt de ugifte stod 228 Mænd overfor 186 Kvinder. Tallene er dog saa smaa, at der ikke kan drages sikre Slutninger af dem. Men vi har en Mulighed for ad en anden Vej at komme til Klarhed over dette Spørgsmaal.

I den tidligere citerede Haandbog findes en Opgørelse af de i fremmede Lande fødte Indbyggere i de fire nordslesvigske Amter ved Folketællingen i 1885. Ved at fradrage de forholdsvis faa Borgere i andre ikke-tyske Stater, som taltes indenfor det nævnte Omraade den 1. December 1890 (se Side 159), faar man tilnærmelsesvis rigtige Tal for de i Kongeriget fødte Mennesker, som i 1885 boede i de 4 nordslesvigske Amter. I den følgende Oversigt stilles disse Tal, afrundet til fulde Hundreder,

overfor Antallet af danske Undersaatte, som ifølge vor Undersøgelse var født i det gamle Land.

**Personer, født i Danmark.**

Amter	Hele Befolkningen		Danske Undersaatte	
	Mænd	Kvinder	Mænd	Kvinder
Haderslev	3.900	3.800	2.713	1.843
Aabenraa	700	600	423	179
Sønderborg	900	700	614	346
Tønder	1.000	900	497	237
Tilsammen	6.500	6.000	4.247	2.605

I 1885 levede der altsaa ud over de fra Kongeriget indvandrede danske Undersaatte et ret betydeligt Antal Mænd og Kvinder i de fire Amter, som var født i Danmark. Denne Difference kan for Mændenes Vedkommende ikke skyldes Naturalisationer alene, da der kun undtagelsesvis blev tildelt nordfra tilflyttede Personer preussisk Borgerret. Og det kan heller ikke antages, at over 3.000 Kvinder skulde have faaet denne Ret ved Ægteskab med preussiske Statsborgere. Forklaringen maa være den, at en væsentlig Del af de i Danmark fødte Personer, som taltes i de fire Amter den 1. December 1885, var flyttet til Nordslesvig før 1864 og automatisk bleven Borgere i Preussen ved Landsdelens Indlemmelse i denne Stat.

Tallene viser tillige, at Indvandringen nordfra har været noget større for Mændenes end for Kvindernes Vedkommende, dog kun smaa 10 pCt.

Efter dette lille Svinkeærinde vender vi tilbage til de 72 Kommuner.

Der var forbavsende faa Enkemænd og Enker blandt de danske Undersaatte i disse Kommuner i 1885. Dette fremgaar tydeligt af en Sammenligning med den almindelige Befolkning. For hvert Hundrede gifte Kvinder var der ved Folketællingerne i 1871 og 1895 ifølge Haandbogen 24—31 Enker og fra-

skilte Kvinder i de fire nordslesvigske Amter. Men som det fremgaar af de Side 143 meddelte Tal, stiller dette Forhold sig helt anderledes for de danske Undersaatter i de 72 Kommuner. Af de i Sønderjylland fødte Kvinder kom i 1885 kun 3, af de i Kongeriget fødte 13 Enker og fraskilte paa 100 gifte. Ved Folketællingen i 1885 forholdt Antallet af Enkemænd, Enker og fraskilte i Haderslev Amt sig til Antallet af gifte Kvinder som 39 til 100. For de i Sønderjylland fødte danske Undersaatter i de 72 Kommuner var det tilsvarende, Forhold 6 : 100, for de nordfra tilflyttede 26 : 100.

Først troede vi, at dette ejendommelige Forhold skyldtes Mangler ved Materialet. Det var jo muligt, at en Del af Enkemændene og Enkerne paa Folketællingsskemaerne var betegnet som gifte (i Modsætning til ugifte). Imod denne Antagelse talte dog den Omstændighed, at Tællingen for Befolkningen som Helhed viste helt andre Tal for Forholdet mellem Enker og gifte Kvinder. Og dernæst maa det erindres, at Udfyldningen af Skemaerne ikke var overladt til Folk selv men besørget af mere eller mindre skolede Tællere. Saa var der selvfølgelig den Mulighed, at der var begaaet Fejl ved Overførslen til Kartotek kortene. Men denne Hypotese kunde vi heller ikke slaa os til Ro med.

Ved nærmere Eftertanke ligger Forklaringen lige for Haanden. Den er at søge i den tidligere paa pegede Ejendommelighed ved vort Materiale, at der i 1885 var meget faa gamle Mennesker blandt de danske Undersaatter i Nordslesvig, i Særdelighed blandt de i Sønderjylland fødte. Og det er jo fornemmelig i de ældre Aldersklasser, at Enkemændene og Enkerne findes.

Blandt de danske Undersaatter i de meromtalte 72 Kommuner fandtes den 1. December 1885 998 gifte Mænd og 998 gifte Kvinder. Det passer jo nydeligt; men det betyder ikke, at der er Tale om 998 Ægteskaber. Ved enhver Folketælling kan man gøre den Iagttagelse, at en Del gifte Kvinder og navnlig gifte Mænd er fraværende fra Hjemmet paa Erhvervets

Vegne eller af andre Grunde. Saaledes ogsaa her. Det beror altsaa paa et Tilfælde, at der var lige mange Ægtemænd og Hustruer blandt de danske Undersaatter i de 72 Kommuner.

I de smaa preussiske Kommuner var Forholdene overskuelige, og det gælder selvfølgelig i endnu højere Grad om det Udsnit af Befolkningen, som der her er Tale om. Naar man gennemgaar Kartotek kortene i de enkelte Kommuner, træder Familierne tydeligt frem for Øjet. Ved en saadan Gennemgang af Materialet har det ikke været muligt at finde en Kone til 92 Ægtemænd eller en Mand til ligesaa mange gifte Kvinder. Dem betragter vi som Græsenkemænd henholdsvis som Græsenker. Derimod har vi ment at kunne parre de øvrige 906 gifte Mænd og gifte Kvinder med hinanden. Kobleri er ellers ikke tilladt, heller ikke i Statistiken. Men naar enhver faar sin rette Mage, saa sker der jo ingen Skade, og det Formaal, vi forfølger med dette Eksperiment, er fuldkommen legitimt og af betydelig Interesse for vor Undersøgelse. Opstillingen ser saaledes ud:

Ægtemænd født			gift med Kvinder født		
<i>i Sønderjyland</i>	<i>i Kongeriget</i>	<i>andetsteds</i>	<i>i Sønderjyland</i>	<i>i Kongeriget</i>	<i>andetsteds</i>
620	284	2	546	66	8
			207	72	5
			2		
620	284	2	755	138	13

60 pCt. af de af os konstruerede Ægteskaber var indgaaet mellem Mænd og Kvinder, som var født i Sønderjylland. Desuden var i 8 pCt. af Ægteskaberne Manden, i 23 pCt. Hustruen født Sønderjyde. Kun i knap 9 af 100 Tilfælde var hverken Mand eller Hustru Sønderjyde af Fødsel.

Under Forudsætning af *at* vi har været heldige med Paringen af de gifte Mænd og Kvinder i de 72 Kommuner, *at* de øvrige Ægteskaber mellem danske Undersaatter i Nordslesvig sammensætter sig paa samme Maade som de af os opstillede, *at* der i Gennemsnit falder lige mange Børn paa hvert Ægte-



skab indenfor de forskellige Grupper af danske Undersaatter, og at Vandringer og Dødelighed har haft samme Indflydelse paa de forskellige Grupper af Familier og deres Sammensætning, kan vi opstille en Kalkule med Hensyn til Afstamningen af de efter 1864 i Sønderjylland fødte Børn af danske Undersaatter. Af disse statsløse Personer, hvis Antal vi for hele Nordslesvig har opgjort til godt 11,000, skulde efter vor Kalkule

- 1) 60 pCt. eller 6.600 baade paa fædrene og mødrene Side være Nordslesvigere af Afstamning,
- 2) 8 » » 880 gennem Faderen,
- 3) 23 » » 2.530 gennem Moderen være knyttet til Nordslesvig og kun
- 4) 9 » » 990 ikke ved Afstamning have Forbindelse med Landsdelen.

Nu er jeg selvfølgelig klar over, at de anførte Forudsætninger ikke fuldtud holder Stik. Det er saaledes tidligere paavist, at en Del af Børnene af de danske Undersaatter er født i Kongeriget. Det gælder formentlig navnlig om Børnene i de Ægteskaber, hvor baade Faderen og Moderen stammer fra det gamle Land. Hvis dette er rigtigt, saa er Antallet af de i Nordslesvig fødte Børn af saadanne Ægteskaber ansat for højt med 990.

Men tiltrods for den Usikkerhed, der klæber ved de enkelte Led i vort Regnestykke, har vi alligevel anset det for Umagen værd at opstille det. Det kommer ikke an paa et Par Hundrede Stykker fra eller til. Men det er os magtpaaliggende at paavise, at det overvældende Flertal af de hjemløse Danske i Nordslesvig enten fra Faderen eller Moderen eller fra begge Forældre havde sønderjydske Blod i deres Aarer. Og derom levner Tallene ingen Tvivl.

De under 1) og 2) opførte Personer var statsløse Optantbørn. Hvis vort Regnestykke er rigtigt, skulde der i 1885 have været ca. 7.500 af dem i Nordslesvig.

Der kunde i denne Sammenhæng endnu være Anledning til at minde om, at en Del af de danske Undersaatter, der er

betegnet som født i Kongeriget, i Virkeligheden var af sønderjydske Æt. Det er allerede nævnt, at der fandtes en Del Optantbørn blandt de efter 1864 nord for Kongeaaen fødte danske Undersaatter. Men der var ogsaa Folk af sønderjydske Afstammning blandt de øvrige danske Undersaatter fra det gamle Land.

**Danske Undersaatter i de 72 Kommuner, født i Kongeriget.**

Fødested	Antal		Procentvis Fordeling	
	Mænd	Kvinder	Mænd	Kvinder
De 8 Sogne ved Kolding	46	52	5,8 pCt.	10,8 pCt.
Nørrejylland iøvrigt	498	296	62,3 »	61,3 »
Ærø	28	22	3,5 »	4,5 »
Østifterne iøvrigt	114	56	14,2 »	11,6 »
Ikke nærmere betegnet	114	57	14,2 »	11,8 »
Tilsammen	800	483	100 pCt.	100 pCt.

De tidligere slesvigske Omraader ved Ribe har uden Tvivl ligeledes ydet deres Kontingent til Vandringerne sydpaa. Men vi har ikke haft tilstrækkeligt Kendskab til Forholdene til at kunne paavise dette. Og det skulde være mærkeligt, om ikke ogsaa en Del af de nordfra tilflyttede danske Undersaatter, hvis Fødested vi ikke nærmere har kunnet bestemme, skulde være født paa gammel slesvigsk Grund. Saa meget kan vi i hvert Fald sige, at henved 10 pCt. af de mandlige og over 15 pCt. af de kvindelige danske Undersaatter i de 72 Kommuner, der figurerer som født i Kongeriget, efter Fødestedet (de 8 Sogne og Ærø) maa betegnes som Slesvigere, og det maa antages, at noget lignende gælder om Landsdelen som Helhed. Jo mere vi fordyber os i vort Materiale, desto mere indsnævres det Element af danske Undersaatter i Nordslesvig, som efter Fødsel og Afstammning var fremmed for Landsdelen.

Tallene viser forøvrigt, at der var ca. fire Gange saa mange Jyder som Øboere blandt Tilflytterne fra det gamle Land. Jyderne var spredt over hele Omraadet men dominerede navnlig paa den vestlige Del af Fastlandet, medens Øboerne mest holdt

sig til Østkysten. Ærøboerne fandtes næsten udelukkende paa Als.

Begrebet »de i Sønderjylland fødte danske Undersaatter« i Nordslesvig trænger ligeledes til et Eftersyn. Der foreligger jo den Mulighed, at en væsentlig Del af dem var født syd for den nuværende Grænse. For de 72 Kommuner har en Undersøgelse givet det Resultat, at kun 13 Mænd og 17 Kvinder var fra Mellemslesvig og 2 Mænd og 2 Kvinder fra Sydslesvig. Det viser sig altsaa, at de i Sønderjylland fødte danske Undersaatter, som i 1885 levede i Nordslesvig, praktisk talt alle var Nordslesvigere af Fødsel.

### Fordelingen efter Erhverv.

Som allerede nævnt, giver Kartotek kortene i Rigsarkivet ogsaa Oplysning om de danske Undersaatters Erhverv. Paa Grundlag af disse Oplysninger har vi foretaget en Undersøgelse vedrørende de voksne Mænd og de voksne ugifte Kvinder i de 72 Kommuner, forsaavidt som de var født i Sønderjylland eller i Kongeriget.

### Giftede Mænd og Enkemænd, fordelt efter Erhverv.

	Født i Sønderjylland		Født i Kongeriget		Samtlige gifte Mænd og Enkemænd	
	Antal	Procent	Antal	Procent	Antal	Procent
Landbrug	487	69,8	204	58,9	691	66,2
Haandværk	124	17,8	73	21,1	197	18,9
Handel	20	2,8	11	3,2	31	2,9
Andet Erhverv eller uoplyst	67	9,6	58	16,8	125	12,0
Tilsammen	698	100	346	100	1044	100

Af de gifte Mænd og Enkemændene blandt de danske Undersaatter i de 72 Kommuner havde 7 Landbrugere, 29 Haandværkere og 11 Handlende Bopæl i Aabenraa eller Løgumkloster, endvidere 25 Personer, som havde andet Erhverv eller var opført uden Angivelse af Profession. Blandt de sidstnævnte var

der en Del Arbejdere, om hvilke det ikke var oplyst, indenfor hvilken Erhvervsgren de var beskæftiget.

**Ugifte Mænd, født før 1871, fordelt efter Erhverv.**

	Født i Sønderjylland		Født i Kongeriget		Samtlige gifte Mænd og Enkemænd	
	Antal	Procent	Antal	Procent	Antal	Procent
Landbrug	121	60,5	264	69,3	385	66,3
Haandværk	32	16,0	59	15,5	91	15,7
Handel	4	2,0	13	3,4	17	2,9
Andet Erhverv eller uoplyst	43	21,5	45	11,8	88	15,1
Tilsammen	200	100	381	100	581	100

4 af de 385 Landbrugere samt 18 Haandværkere, 7 Handlende og 17 Personer med andet Erhverv eller uden Angivelse af Erhverv opholdt sig i de to Bykommuner.

Oplysningerne om de danske Undersaatters Erhvervsforhold er ikke saa fuldstændige, som man kunde ønske. I en Række af Tilfælde er den paagældende Rubrik paa Kartotek kortene ikke udfyldt, og de anvendte Betegnelser er ofte upræcise. Naar en Mand f. Eks. staar opført som Landmand, er det umuligt at afgøre, om han er selvstændig Landbruger eller Landbrugsmedhjælper. Men det maa formodes, at de fleste gifte Mænd og Enkemænd har haft selvstændig Virksomhed og at næsten alle ugifte har staaet i et Tjenesteforhold.

Men tiltrods for Manglerne ved Materialet fremgaar det med tilstrækkelig Tydelighed af Tallene, at Landbruget dominerede som Erhverv for de danske Undersaatter i de 72 Kommuner. Af de gifte Mænd og Enkemændene, som var født i Sønderjylland, og af de ugifte Mænd fra Kongeriget var ca. 70 pCt. Landbrugere. For de to andre Grupper af Mænd ligger Landbrugsprocenten omkring 60. Dersom vi kunde anbringe de »uoplyste« i de Erhvervsgrupper, hvor de hører hjemme, vilde Procenttallene uden Tvivl være endnu højere og for alle fire Grupper under et sandsynligvis ligge over 70.

Den 2. Juni 1882 afholdtes en almindelig Erhvervstælling i Preussen. Ifølge de herom i Haandbogen meddelte Oplysninger udgjorde den Del af Befolkningen, som levede af Landbrug, 52 til 66 pCt. af den samlede Befolkning i de fire nordslesvigske Amter, for alle Amter under et ca. 60 pCt. Ved Tællingerne i 1867 og 1895 var Landbrugsprocenten 61 henholdsvis 57. Under Forudsætning af, at Erhvervsfordelingen for samtlige danske Undersaatter i Nordslesvig i 1885 har været den samme som for de voksne Mænd i de 72 Kommuner, kan man sige, at Landbruget spillede en endnu større Rolle som Erhverv for de danske Undersaatter end for Befolkningen som Helhed.

Det er kun, hvad man kunde vente. Bønderne var det bærende og førende Element i den danske Bevægelse i Nordslesvig. Derfor var det ogsaa navnlig indenfor Bondestanden, at de unge Mænd opterede for Danmark eller udvandrede efter Optionsfristens Ophør. Og den store Udvandring af Landboudom fra Nordslesvig gav, som allerede nævnt, Anledning til en forøget Indvandring af Bønderkarle og Bønderpiger fra Kongeriget

Men Tallene frembyder Interesse ogsaa i anden Henseende. Medens de gifte Mænd og Enkemændene er ca. 2½ Gange saa talrige som de ugifte, forsaavidt angaar de i Sønderjylland fødte danske Undersaatter, er der flere ugifte end gifte Mænd og Enkemænd blandt de nordfra tilflyttede. Det er Bønderkarlene fra Kongeriget, der giver de ugifte Overvægten indenfor denne Gruppe, hvorimod den voksne Ungdom af de tidligere anførte Grunde var sparsomt repræsenteret blandt de i Sønderjylland fødte danske Undersaatter.

Der var ogsaa forholdsvis mange Haandværkssvende og Lærlinge blandt de ugifte danske Undersaatter fra det gamle Land, men endnu flere selvstændige Haandværkere. Disse var sandsynligvis kommen herved som vandrende Svende og havde mødt deres Skæbne i en sønderjydsk Piges Skikkelse. De havde i hvert Fald nedsat sig i Landsdelen, medens de unge Mænd fra Kongeriget, som i 1885 havde taget Plads i Sønder-

jylland, ikke havde Udsigt til at opnaa Bosættelsestilladelse syd for Grænsen og derfor før eller senere maatte vende tilbage til Danmark.

Inden vi forlader dette Emne, skal vi endnu kaste et Blik paa de voksne ugifte Kvinder.

**Ugifte kvindelige danske Undersaatter, født før 1871,  
fordelt efter Erhverv.**

	Født i Sønderjylland		Født i Kongeriget		Samtlige ugifte Kvinder over 15 Aar	
	Antal	Procent	Antal	Procent	Antal	Procent
Selvstændige Kvinder	6	8,2	7	2,8	13	4,0
Tjenestepiger	38	52,0	201	80,4	239	74,0
Børn	8	11,0	2	0,8	10	3,1
Stilling uoplyst	21	28,8	40	16,0	61	18,9
Tilsammen	73	100	250	100	323	100

Af de 13 ugifte Kvinder med selvstændigt Erhverv var 7 Syersker, 4 Lærerinder, 1 Væverske og 1 Husejerske. Men de spiller ingen Rolle ved Siden af de 239 Tjenestepiger og de 61 Kvinder, for hvilke der ikke foreligger nogen Oplysning om Erhverv. Af disse har vel ogsaa en væsentlig Del været kvindeligt Tyende. Det store Flertal af Tjenestepigerne var født i Kongeriget. Ogsaa de var kun Gæster i Sønderjylland, hvis de da ikke gik hen og blev forlovet under deres Ophold hernede og senere ved Giftermaal fast knyttet til Landsdelen. 10 af de unge Piger er betegnet som Børn.

De Læsere, som har fulgt mig paa den besværlige Vandring gennem det Talmateriale, vi nu har faaet Bugt med, vil have lagt Mærke til, at vi Gang paa Gang ad forskellige Veje er kommen til de samme Resultater. Disse Gentagelser virker maa-ske ikke oplivende under Læsningen. Formaalet med denne Undersøgelse er heller ikke at underholde men at kaste Lys over et Emne, som vi hidtil ikke har haft nogen sikker historisk Viden om. Ud fra dette Synspunkt har Gentagelserne deres

Berettigelse, idet de bidrager til at underbygge de Resultater, vi er naaet til.

### De danske Undersaatter i Kiel.

Adgangen til Option stod aaben for alle Undersaatter i de af Danmark afstaaede Territorier, altsaa ogsaa for Holstenerne og Lauenborgerne. Dersom der i 1885 har levet Optanter i Holsten, maa det fremgaa af Statistiken over danske Undersaatter i Preussen. En Undersøgelse af Kartotek kortene for Kiel har givet et negativt Resultat i saa Henseende.

Den 1. December 1885 taltes i Kiel — foruden Besættningerne paa de danske Skibe i Havnen og enkelte andre midlertidig nærværende Personer fra Danmark — 146 danske Undersaatter, 72 Mænd og 74 Kvinder. Det svarer til knap 0,3 pCt. af Byens Befolkning. Blandt de mandlige danske Undersaatter, som var født før 1864, var der ingen Holstenere af Fødsel, og der fandtes heller ingen Slesvigere iblandt dem. Derimod var der indenfor de samme Aldersklasser 13 Kvinder, som var født i Hertugdømmerne, deraf 10 i Holsten, 1 i Mellemslesvig og 2 i Sydslesvig. Men af de 13 Kvinder var i hvert Fald de 11 bleven danske Undersaatter ved Ægteskab med Mænd fra Kongeriget. En var Enke, og for en er Civilstanden ikke oplyst.

Det store Flertal af de danske Undersaatter i Kiel var indvandret fra Danmark, for Mændenes Vedkommende 65 af 72, deriblandt 4 Børn. En Fordeling af de 61 voksne Mænd efter Erhverv giver følgende Resultat: 3 af dem var selvstændige Haandværkere, 22 Haandværkssvende og 2 Lærlinge. Desuden er 3 betegnet som Haandværkere, uden at det er oplyst, om de havde selvstændig Virksomhed, og 9 som Arbejdere. Endvidere var der 4 Handlende, 7 Handelsmedhjælpere, 3 Tjenere, 4 Medhjælpere i andre Fag, en Droskeejer, en Rentier, en Student og et Almissem.

I Gaarden ved Kiel opholdt sig paa samme Tid 4 danske Undersaatter: en Skibstørrer fra Sjælland, to Københavnerne, af hvilke den ene var Bødkersvend, den anden Fodermester, og en

Aarhusianer, hvis Erhverv ikke er angivet paa Kartotekkortet.

### Afsluttende Bemærkninger.

Bortset fra det — som det viste sig, ubegrundede — Besvær, vi har haft med Enkemændene og Enkerne i Relation til de gifte danske Undersaatter i de 72 Kommuner, har Materialet ikke voldt Vanskeligheder, som er værd at nævne.

Der var opført 19 Personer under Bynavne, som ikke findes i Virkeligheden, 11 i Sønderborg Amt og 8 i Tønder Amt. Der er her aabenbart Tale om Skrivefejl ved Udfærdigelsen af Kartotekkortene. Skriften i Folketællingslisterne har vel ikke altid været saa tydelig, at det har været let at læse Navnene. Men ved Hjælp af en Smule Opfindsomhed er det lykkedes os at faa de vildfarne danske Undersaatter bragt paa Plads, forhaabentlig paa det Sted, hvor de hører hjemme. I Sønderborg Amt skulde der være 10 Drengébørn i »Hederup«; de er bleven anbragt i Ullerup (paa Tysk Ulderup), og en gift Kvinde fra »Sonberg« har vi betragtet som hjemmehørende i Sandbjerg. I Tønder Amt er 3 danske Undersaatter i Kartotekkortene opført under »Wandrup«; men da der ikke eksisterer nogen By af dette Navn i Amtet, er de bleven placeret i Randerup (paa Tysk Randrup), og 5 Personer, som havde forvildet sig til »Tandebjerg«, er overført til Landeby. Jeg haaber, at der ikke er begaaet nogen Fejl ved disse — i en statistisk Afhandling noget usædvanlige — Dispositioner. Men selv om det skulde være Tilfældet, er der ikke sket nogen større Skade derved, da der kun er Tale om en Omplacering af de 19 Personer indenfor de to Amter. Forøvrigt er Tallene saa smaa, at de ikke mærkbart kan paavirke Helhedsbilledet.

Hvor Civilstanden ikke var oplyst, har jeg tilladt mig at indhente det forsømte i enkelte Tilfælde, hvor det efter min Mening kunde gøres uden Risiko for at tage fejl. Naar der f. Eks. var Tale om en Tjenestekarl paa 20 Aar, har jeg ikke ta-



get i Betænkning at betegne ham som ugift. Ellers har der ikke været Vanskeligheder af nogen Art.

Men kan man nu — vil maaske en og anden spørge — være sikker paa, at Materialet vedrørende de danske Undersaatter i Nord- og Mellemslesvig er fuldstændigt? Til Beroligelse for eventuelle Skeptikere skal jeg som Afslutning paa denne Undersøgelse fremsætte nogle Bemærkninger herom.

I den tidligere citerede Afhandling i Haandbogen i det nordslesvigske Spørgsmaals Historie har Arkivar West efter officielle Kilder meddelt Tallene paa de Borgere i ikke-tyske Stater, som den 1. December 1885 opholdt sig i de fem nord- og mellemslesvigske Amter. Disse Tal aftrykkes her og sammenstilles Amt for Amt med Antallet af danske Undersaatter iflg. vor Undersøgelse.

	Borgere i ikke-tyske Stater ifg. Haandbogen		Danske Undersaatter ifg. vor Undersøgelse	
	Mænd	Kvinder	Mænd	Kvinder
Haderslev Amt	8.023	7.076	7.779	6.857
Aabenraa Amt	1.928	1.708	1.781	1.541
Sønderborg Amt	2.889	2.726	2.760	2.582
Tønder Amt	1.874	1.472	1.802	1.419
Flensborg Amt	855	669	617	538
Nord- og Mellemslesv.	15.569	13.651	14.739	12.937

Differencen mellem de to Talrækker for Mænd og for Kvinder skal svare til det Antal Personer, som var Borgere i andre ikke-tyske Stater, eller for hvilke Statsborgerforholdet ikke var oplyst. En særlig Opgørelse af disse har ikke staaet til min Raadighed. Derimod findes en saadan Opgørelse for Folketællingen af 1890 i Haandbogen, og da der næppe er sket større Forskydninger i denne Folkegruppe i de mellemliggende 5 Aar, skal vi sammenholde Tallene fra 1890 med de Tal, som angiver Forskellen mellem samtlige ikke-tyske Statsborgere og de danske Undersaatter i 1885 for de enkelte Amter.

	Borgere i andre ikke-tyske Stater			
	1890		beregnet for 1885	
	Mænd	kvinder	Mænd	Kvinder
Haderslev Amt	221	200	244	219
Aabenraa Amt	141	143	147	167
Sønderborg Amt	131	130	129	144
Tønder Amt	48	32	72	53
Flensborg Amt	174	123	238	131
Nord- og Mellemslesvig	715	628	830	714

Der er ret god Overensstemmelse mellem Tallene, i Særdeleshed naar Hensyn tages til den økonomiske Udvikling i Tiden mellem de to Folketællinger. Det maa antages, at den økonomiske Krise i sidste Halvdel af Firserne har standset Tilgangen af fremmede Statsborgere, og at deres Antal er gaaet noget tilbage i det omhandlede Tidsrum dels ved Bortflytning og Dødsfald, dels ved Naturalisation. At denne Antagelse er rigtig, synes at fremgaa af de Oplysninger, som Dr. M. Iversen har givet i Afhandlingen i Nationaløkonomisk Tidsskrift vedrørende den nordslesvigske Befolknings Fordeling efter Statsborgerforhold. Ved Folketællingen i 1871 var der indenfor det Omraade, som nu udgør de sønderjydske Landsdele, foruden de danske Undersaatter ca. 1.100 fremmede Statsborgere, i 1890 derimod kun ca. 900. I 1900 var deres Antal yderligere dalet til ca. 800. Først efter det økonomiske Opsving i Begyndelsen af det 20. Aarhundrede indtræder en Stigning i den her omhandlede Kategori af fremmede Statsborgere i Nordslesvig til ca. 1.500 i 1910.

Herefter maa man have Lov til at gaa ud fra, at det Folketællingsmateriale vedrørende de danske Undersaatter i Nord- og Mellemslesvig, som her er gjort til Genstand for en Undersøgelse, er komplet, og at det Billede, Tallene giver af Forholdene, i alt væsentligt er rigtigt.

P. A. Callø.