

En Stenalder's Gravplads ved Harreby.

Af **Therkel Mathiasen.**

Lidt syd for Harreby i Hygum Sogn ligger et af Sønderjyllands mærkeligste Oldtidsminder, en Stenalder's Gravplads. Højt og smukt ligger den, paa Sydvestskraaningen af et Bakke-
drag, med vid Udsigt, dels mod Syd over de lave Heder og Plantager langs Gram Aa og Gelsaa, dels mod de lave Strækninger i Vest, hvor Ribe Domkirke rager op som et Vidne om, at vi er i en ældgammel Kulturegn. Naar man kommer fra Harreby ad Vejen sydpaa, skal man 6—700 m ind over Marken mod Vest, lige før man naar den stejle Bakke ned mod Lasbjerggaard, for at finde Gravpladsen; den tilhører Enkefru Hansine Ebbesen, Harreby, men Arealet, hvorpaa den ligger, er bortforpagtet til hendes Svigersøn, Gaardejer Johannes Poulsen, Lasbjerggaard.

Efter at der ved Pløjning var fundet et lille Stenkammer paa Marken her, foretog daværende Museumsdirektør C. M. Lund, Haderslev, i 1934 en Undersøgelse af Pladsen, hvorved han afdækkede to smaa Dyssekamre (Planens Nr. 1 og 2), en anden stensat Grav (Nr. 3), hvori der fandtes to Lerkar, og nogle Stendynger; Sagerne fra Lunds Undersøgelse findes i Haderslev Amts Museum, hvis nuværende Leder, cand. mag. Hans Neumann, velvilligt har stillet Materialet derfra til min Raadighed. I 1936 og 1938 fortsatte Nationalmuseet med Forfatteren som Leder Udgravningerne ved Harreby, hvorved der afdækkedes et større Areal og fandtes flere Mindesmærker, navnlig et fuldstændig urørt Dyssekammer (Grav 5). Undersøgelsen afsluttedes med, at et Areal af Gravpladsen, 25 m langt og 18 m bredt, omfattende de vigtigste og bedst bevarede af Gravene, ved Ejerindens og Forpagterens Velvilje blev fredlyst. For dette og for den store Hjælp under Udgravningen, der blev ydet af Ejerindens Søn og Svigersøn, Gaardbestyrer Johannes Ebbesen, og Gaardejer Johannes Poulsen, maa jeg bringe Museets bedste

Tak; de ses begge paa Billedet Fig. 1, hvor Johannes Poulsen med Stensøger leder efter flere Kamre.



Fig. 1. Der ledes med Stensøger efter nye Kamre.

Th. Andresen fot.

Harreby-Gravpladsen er gentagne Gange nævnt i den arkæologiske Litteratur¹⁾; men endnu er den ikke blevet rigtig beskrevet.

Gravpladsen ligger under flad Mark paa Terrænen, der skraaner svagt mod Syd og Vest. Faldet er paa det fredede Areal (25×18 m) fra Øst til Vest ca. 1¼ m, fra Nord til Syd knap 1 m. Højden over Havet ligger omkring 25 m; mod Nordøst fortsætter Stigningen til Bakkens Top, der ligger c. 31 m. o. H.; mod Syd og Vest falder Terrænet ret stejlt mod den flade, sandede Slette, hvori Aaløbene har skaaret sig ned. Jordbunden er Morænegrus med mange Sten i Undergrunden. Der var ikke før Under-

¹⁾ Brøndsted: Danmarks Oldtid I, S. 199—200 og 352. Acta Archaeologica 1937, S. 324—25. Schwantes: Vorgeschichte Schleswig-Holsteins, S. 200, Fig. 218. Åberg: Kultur-motsättningar i Danmarks Stenålder, S. 20 og 28, H. Neumann: Nogle nedgravede Stenkamre fra Haderslev Amt. Fra Danmarks Ungtid, S. 63.

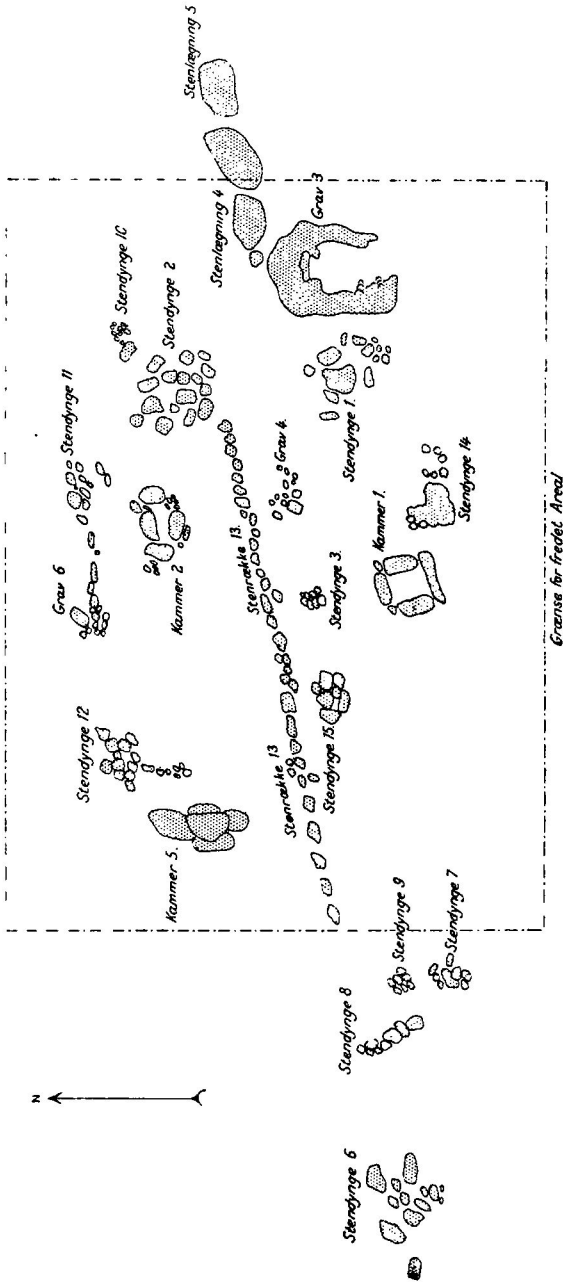


Fig. 2. Plan over Gravpladsen ved Harreby.

søgelsen nogetsomhelst Tegn til, at der paa Stedet har været nogen Høj; alle Gravene maa have været gravet ned i Jorden; Terrænets Fald er saa svagt, at der næppe kan være Tale om, at den Jord, der dækkede Kamrene, kan være flyttet eller skyl-



Fig. 3. Gravpladsen, set fra Øst; i Forgrunden Grav 3.

T. M. fot.

let ned fra et højereliggende Terræn, saa meget desto mere, som et gammelt nord-sydgaaende Markskel lige Øst for Gravpladsen i hvert Fald i de senere Aartier maa have forhindret al Jordflytning.

Planen Fig. 2 giver en Oversigt over hele Gravpladsen; der er dels nogle helt eller delvis bevarede Grave og dels et Antal Stendynger, hvoraf i hvert Fald nogle er forstyrrede Grave, Stenlægninger og Stenrækker. Fig. 3 giver en Oversigt over Pladsen, set fra Øst.

K a m m e r 1 (Fig. 4) er et lille aflangt-firkantet Dyssekammer, bygget af 4 stærkt indadskraanende Bæresten, der omslutter et Gravrum, der i Bunden er 2,6 m langt og 1 m bredt; Bærestenenes Højde er 0,80—0,90 m. Det var dette Kammer, der gav Anledning til, at hele Gravpladsen blev opdaget, idet Plo-

ven stødte paa en flad Dæksten, der laa over det; denne Sten blev fjernet, og dermed blev det opdaget, at der var et Kammer derunder; omkring det laa en Stenpakning. Ved Undersøgelsen fandtes et Brudstykke af en Flintdolke og et lille uornamenteret Lerkarskaar.

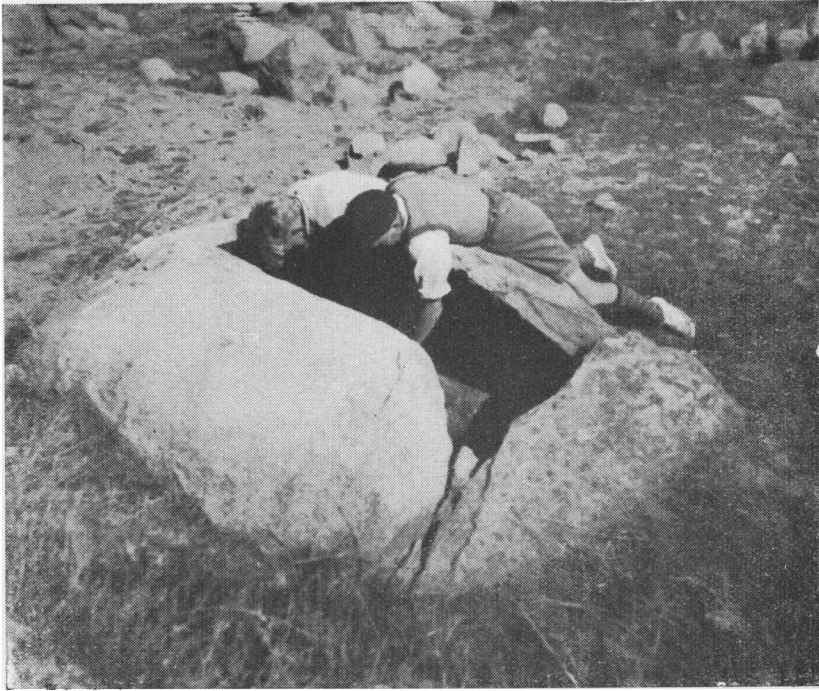


Fig. 4. Kammer Nr. 1.

Th. Andresen fot

K a m m e r 2 ligner meget det første, som dette bygget af 4 Bæresten, der omslutter et Gravrum, 1,65 m langt og 0,70 m bredt, 0,80—0,90 m højt; men her er det kun Endesteneene, der hælder indad, Sidesteneene staar lodret. Heller ikke her er Dækstenen bevaret; den er rimeligvis tidligere taget af Ploven. Der fandtes ingen Oldsager i dette Kammer.

G r a v 3 er en stærkt ødelagt kistelignende Grav, der har været omgivet af en ret svær Stenpakning, der er bevaret paa Nord- og Vestsiden (Fig. 5; ses ogsaa i Forgrunden paa Fig. 3).

Af selve Kistens Sten er kun een bevaret, i Nordenden; en ret flad, 0,35 m høj Sten; men at der har været lignende Sten i hvert Fald langs Vestsiden, ses af de Pakninger af smaa Stenfliser, der har udfyldt Mellemrummene mellem dem og som endnu findes; Graven er anlagt paa den oprindelige Undergrund og synes at have været ca. $2\frac{1}{2}$ m lang og 1 m bred.



Fig. 5 Grav 3; Lerkarrene ses i Hjørnet.

C. M. Lund fot.

I Gravens Nordvesthjørne fandtes to Lerkar, der endnu ses liggende paa deres oprindelige Plads paa Fig. 5. Det ene, Fig. 6, er et smukt Kar af den Form, der kaldes Tragtbæger, med en rund Bug og en opadtil udvidet Halvdel; paa Overgangen mellem Bug og Hals findes 4 smaa Hanke. Overfladen er dækket med Ornament, der paa Bugen er lodret, paa Halsen vandret ordnet, dels kraftige Zigzagbaand, dels parallelle Linjer, udført i den Teknik, der kaldes Furestik: Pinden anbringer Stik ved Stik ganske tæt, saa der dannes en ujævn Rille, der paa Afstand ligner det Ornament, man faar ved at trykke en Snor

ned i det vaade Ler. Det andet Kar er ogsaa et Tragtbæger, men mindre og uden Ornamenten; desuden fandtes i Graven en Ravperle og et Lerkar, dækket af bueformede Stempelindtryk (Fig. 9, 7).

Grav 4 synes at være Resterne af en Grav med Ramme af mindre Sten men helt ødelagt, saa hverken Form eller Størrelse nu kan ses; ved Undersøgelsen fandtes nogle smaa Skaar med Snoreornamentik.



Fig. 6. Lerkar fra Grav 3.

Omt. trediedel Størrelse. Efter Brøndsted.

Kammer 5 er et Dyssekammer, bestaaende af 4 Bæresten og en Dæksten (Fig. 7-9). Bærestenene er store, svære, ret uregelmæssigt formede Sten, de tre med Flader, der skraaner ret stærkt indad mod Gravrummet; den østlige Bæresten er mindre og mere flad og var allerede i Oldtiden væltet ind i Kammeret, og Mellemrummene mellem den og Dækstenen var da udfyldt med flere mindre, flade Sten. Dækstenen er en stor, klumpet, uregelmæssig-trekantet Sten, der paa Grund af den væltede Bæresten indtog en ret skraa Stilling. Omkring Kammeret var der, som det ses paa Fig. 7, en Pakning af mindre Sten, ligesom alle Aabninger ind til Gravrummet var fyldt med mindre Sten. Der var ikke Tvivl om, at denne Dysse henlaa fuldstændig uforstyrret siden Oldtiden. Ejendommeligt var det, at den laa saa dybt, idet Dækstens Top laa 0,30 m under den oprindelige Markoverflade og Bunden af den Udgravning, hvori den laa, 2,0 m under Markoverfladen. Denne Udgravning var af meget betydelige Dimensioner, i Nord-Syd 14 m, i Øst-Vest 6 m i Tværmaal, og fyldt med Jord, der var stærkt blandet med Muld.

Det var med en vis Spænding, at vi gik i Gang med Under-

søgelsen af dette Dyssekammer; det er forholdsvis faa urerte Dyssekamre, der har været Lejlighed til at undersøge, fordi de fleste Dysser ligger frit og altfor let tilgængelige; men her havde den jo ligget godt gemt, beskyttet af Jorden. Først blev de løse Paksten fjærnet; men at komme ind i Kammeret viste sig ikke

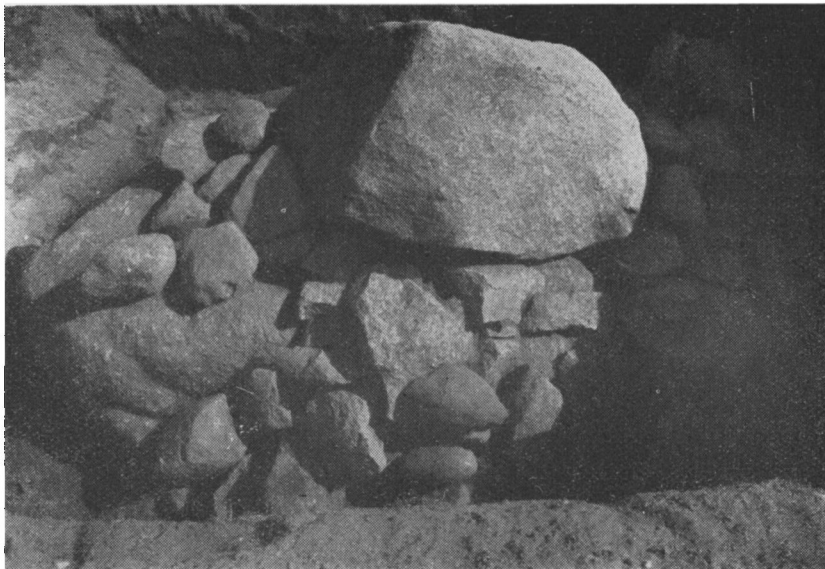


Fig. 7. Kammer 5 med sin Stenpakning, set fra Vest.

T. M. fot.

let. Det lykkedes dog ved Hjælp af to laante Dunkrafte at løfte Dækstenen saa meget, at det var muligt at kravle ind i Kammeret fra Østsiden, efter at de mindre Sten over den væltede Bæresten var fjærnet. Udgravningen af det aflangt-firkantede Kammer blev dog en Skuffelse; der var intet andet deri end grovt, muldblandet Sand, hvori laa enkelte smaa Trækulstumper og et Par smaa Stykker ildskørnet Flint; Skeletresterne har øjensynlig ikke kunnet bevares i den kalkfattige Jord, og eventuelle Gravgaver maa have været af et forgængeligt Stof.

Efter at Kammeret var tømt, blev den væltede Bæresten rejst op ved Hjælp af Dunkraft; men da Dækstenen blev lagt ned paa den, skred den vestlige Bæresten og væltede ind i det

tomme Kammer. Ved Hjælp af en Talje, laant fra Gram Skove, blev nu Dækstenen løftet hen paa Nordenden af den nordlige Bæresten, den væltede Bæresten atter rejst, Kammerets Indre halvt fyldt med mindre Sten og Dækstenen atter lagt paa Plads; den indtager nu en mindre faretruende skraa Stilling, end før den østlige Bæresten blev rejst. Alt ialt gør dette, af klumpede Sten byggede Dyssekammer et ejendommeligt Indtryk, som det ligger der nede i sin dybe Nedgravning.

Grav 6 er øjensynlig Resterne af en Grav, lignende 3; en af Sidstenene, en tynd, kløvet Stenplade, er endnu paa Plads. Heri fandtes 5 smaa Lerkarskaar, prydet med parallelle Striber, dels som korte Streger under Mundingsrauden, dels som Striber paa Bugen. Paa Marken nær denne Grav har Forpagterens Søn, Ebbe Poulsen, fundet en sleben, firsidet Flintmejsel (Fig. 10, 9), som han skænkede til Nationalmuseet.

Foruden disse 6 Grave, der endnu kunde erkendes som Grave, selv om flere af dem var helt ødelagte, fandtes der om-



Fig. 8. Kammer 5 under Udgravning. Th. Andresen fot.

kring paa Pladsen en Del Stendysser og Stenlægninger, hvis Hensigt ikke altid var klar. Nogle af dem er utvivlsomt, som Fund af Oldsager viser, ødelagte Grave; andre er antagelig Rydningsbunker, der er gravet ned i Jorden. Stedet her er jo meget rigt paa Sten, og særlig her paa Gravpladsen er Ploven ustandselig stødt paa Sten; antagelig har man da samlet disse

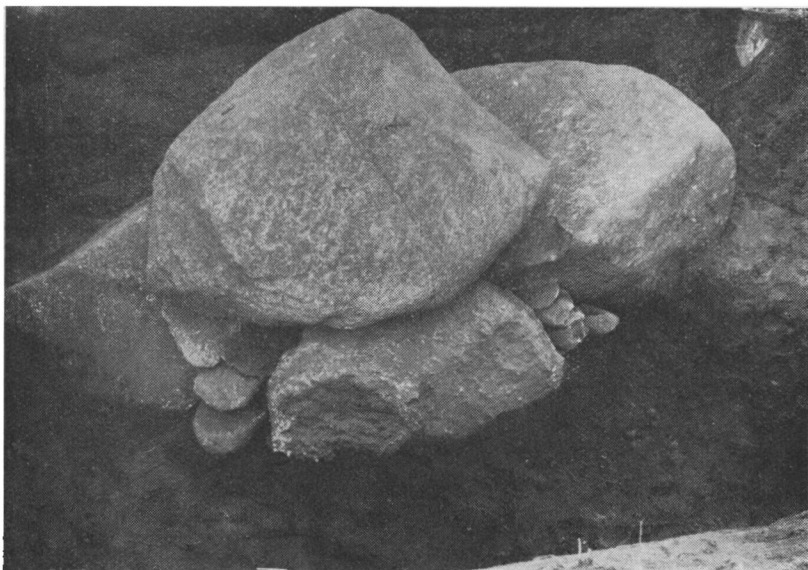


Fig. 9. Kammer 5 efter Restaureringen, set fra Øst.

T. M. fot.

og gravet dem ned i Jorden. Det samme er antagelig Forklaringen paa den 18 m lange Stenrække, der strækker sig noget skraat herimellem Gravene og danner Fortsættelsen af de nordlige Sidesten i Grav 4; men disse Sten ligger langt dybere, i blandet Jord, og er af meget forskellig Størrelse. Det kunde tænkes, at der for at faa Stenene bort var gravet en Grøft, hvori de var væltet ned; at der virkelig her har fundet senere Forstyrrelser Sted ses af, at dybt nede i denne blandede Jord fandtes et Jernalder Lerkarskaar.

Stenlægningerne 4 og 5 var lagt af ret smaa Sten, ret uregelmæssige og hullede; under dem laa et ca. 10 cm tykt blandet

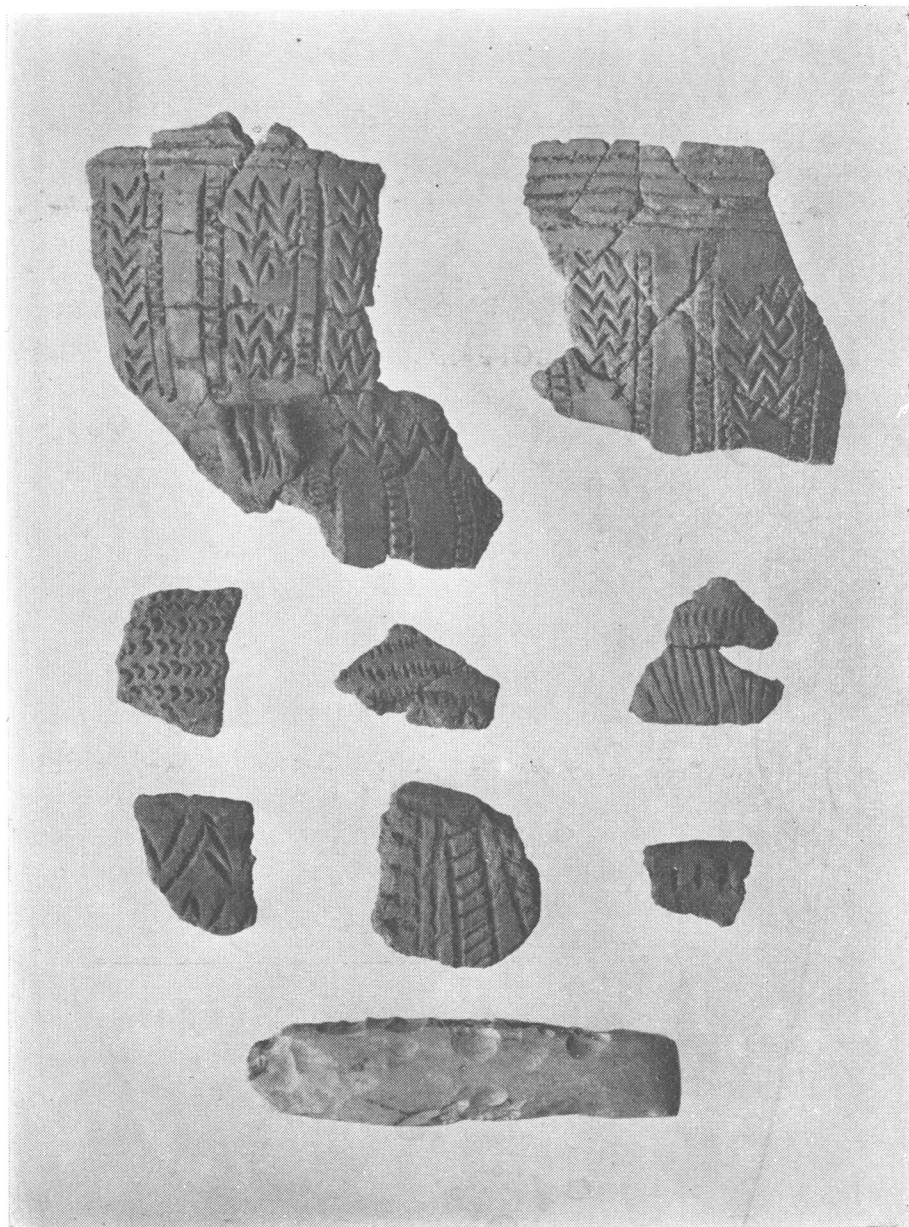


Fig. 10. Oldsager fra Harreby-Gravpladsen. 1 : 2.
 1—2 og 4—7 er fra Stendynge 3, 3 fra Grav 3, 8 fundet i Fyldjord udenfor Graven
 og 9 fra nær Grav 6.

Sandlag og herunder Undergrundens Grus. Lige Nord for 5 var der en Baalplads, ca. 2,0 m lang, 1,3 m bred, bestaaende af et tyndt Lag Trækul og Aske, der hvilte paa Undergrunden; i Vestenden af denne Baalplads var der et regulært Ildsted, en Grube, en halv Meter i Tværmaal, 0,40 m dyb, fyldt med ildskørnede Sten, Trækul og sort Jord.

Ved flere af Stendyngerne er der som sagt gjort Fund af Lerkarskaar. I Stendyng 3 er der fundet 47 Skaar, hørende til i hvert Fald 6 forskellige Kar, hvoraf nogle ses Fig. 10. 8 Skaar bærer til et Kar, hvoraf to store Flager ses 1—2; det er et rigt dekoreret Kar med rund Bug og omtrent lodret, vid Hals, med Hanke ved Overgangen mellem Bug og Hals. Ornamenterne, der hovedsagelig er ordnet i lodrette Felter, er dybtskaarne og bestaar hovedsagelig af Striber paa langs og tværs og Vinkler; paa Hanken er der Furestik. 17 Skaar er af et Kar med lille, stærkt hvælvet, lodret afstribet Bug (5); tre andre Skaar ses 4 6.

Fra Stendyng 6 stammer 62 Skaar af i hvert Fald to Kar, begge uornamenterede; det ene synes at have været et tragtformet Kar med lille Standflade, det andet et ret stort Kar med et Knæk omtrent midt paa Siden. Spredt i Fylden omkring paa Gravpladsen er desuden fundet 4 smaa Skaar, dels med Pindstik under Randen, dels af Tragtbøgre med lodret afstribet Bug; desuden fandtes i Fyldjorden ved Stenrække 13 et næsten helt lille Lerkar med flad Standflade, rund Bug og lidt udsvajet Mundingsrand, helt uden Ornament; det er 13 cm i Tværmaal over Bugen og 11.5 cm højt. (Fig. 11).

Hvad er nu det, der gør denne Gravplads ved Harreby saa mærkelig? Vi vil se lidt paa Kulturforholdene i denne Del af Landet i den Tid, vi har med at gøre. Hvor i Tiden, vi befinder os, er nemlig gennem de fundne Oldsager, Flintmejslen og de rigt dekorerede Lerkar, klart nok: Det er den Del af Yngre Stenalder, vi kalder Ældre Jættestuetid, de sidste Aarhundreder af det tredie Aartusinde før Kristi Fødsel. Dette Afsnit beteg-

ner i flere Henseender Højdepunktet af vor Stenalder-Bondekultur. Man dyrkede Jorden, Hvede og Byg, og holdt Husdyr, Køer, Svin og Faar, man boede i aflangt-firkantede, lerklinede Huse, der laa sammen i Landsbyer, som Troldebjerg-Landsbyen paa Langeland viser; man var dygtige Haandværkere, kunde slibe Flinten og forfærdige de smukke, slebne Flintøkser, og navnlig var man dygtige Pottemagere og frembragte de smukkeste og rigt dekorede Lerkar, der kendes fra vor Stenalder. De Døde begravede man i Jættestuer, de store Kamre med Gang, der kunde rumme en Mængde Begravelser, som man i Sønderjylland kender det fra Over Jerstal og Vedsted; dog og-



Fig. 11. Lerkar fra Dolktid, fundet i Fyldjord nær Stenrækken 13.

saa Dysser byggedes endnu, men i saa Fald de større, oftest 5—6 kantede Kamre, med een stor Overligger; ogsaa disse store Dyssekamre kunde rumme flere Begravelser. Baade Jættestuer og Dysser omgives af Høje; Jættestuerne var helt skjult deri, saa kun Gangens Aabning saas; derimod ragede Dyssens mægtige Dæksten altid frem over Jorden, og saa var Højen i Reglen omkranset af oprejste Randsten.

Men netop i denne Periode indvandrer der et nyt Folk til Landet; sydfra vandrer det op igennem Jylland og bosætter sig i de hidtil tyndt befolkede Egue i Midt- og Vestjylland. Det er Enkeltgravsfolket, ogsaa et Bonde- og Hyrdefolk, men med helt andre Former af Redskaber og Vaaben og med en hel anden Gravskik: Enkeltgraven, anlagt uden Brug af store Sten, kun med en Ramme af mindre Sten, i Bunden af en lille Høj;

Stridsøkser af elegante Former er det almindeligste Gravudstyr.

Naar vi nu betragter Harreby-Gravpladsen, er det for det første paafaldende, at det er en Gravplads, der ligger under flad Mark og med flere Grave sammen; baade Jætterstuefolkets og Enkeltgravsfolkets Grave plejer som sagt at ligge i Høje, og i Reglen ligger de enkeltvis; hvor der ligger flere sammen, er det oftest i en Langdysse, hvori 2—3 Kamre ligger paa Række; men aldrig træffer man dem som her, hvor Gravene ligger mellem hinanden uden nogen Plan, vendende forskellig Vej. Dernæst træffer vi her aflangt-firkantede Dyssekamre, der øjensynligt er bygget saa sent som i Jættestuetid,¹⁾ medens denne Gravtype ellers hører hjemme i Dyssetid, Yngre Stenalders første Afsnit. Og disse Dysser er gravet ned i Jorden, saa der ligger et godt Lag Jord op over Dækstenen, dog ikke i Høj, men under flad Mark.

Nedgravede Dyssekamre kendes ogsaa andetsteds fra²⁾; og netop i Haderslev Amt synes de at være forholdsvis talrige og at stamme hovedsagelig fra Jættestuetid; men disse ligger enkeltvis og synes i de fleste Tilfælde at have været omgivet af en Høj; det er altsaa alligevel noget andet end ved Harreby.

Men ved Harreby forekommer der ogsaa ved Siden af Dysserne en anden Slags Grave, Enkeltgrave, omgivet af en Stenramme, i nogle Tilfælde (som ved Grav 3) ganske vist en ret svær, kistelignende Ramme; men dog alligevel en Gravtype, der staar Enkeltgravene nærmere end Stengravene. Andre Grave, 4 og 6, synes at have en endnu spinklere Stenramme, men var iøvrigt for ødelagte til, at noget sikkert kan siges herom. Der er saaledes utvivlsomt Enkeltgrave ved Harreby, men disse afviger fra de sædvanlige, dels ved at ligge flere sammen under flad Mark, dels ved at være orienteret i flere forskellige Ret-

¹⁾ Noget lignende synes iøvrigt at have været Tilfældet i Brandsbøl Skov paa Als, se Therkel Mathiassen: Bundsø, en Yngre Stenalders Boplads paa Als. Aarbøger for nordisk Oldkyndighed 1939, S. 45—55.

²⁾ Se Neumann i Fra Danmarks Ungtid.

ninger, medens de sædvanlige Enkeltgrave altid ligger i Øst-Vest.

Harreby-Gravpladsen viser saaledes en mærkelig Blanding af Træk, kendt baade fra Stengravs- og Enkeltgravs-Kulturen, samt noget helt nyt og for denne Tid usædvanligt: Flere Grave sammen under flad Mark. Tiden, da Gravpladsen er anlagt, er Ældre Jættestuetid; men et Par Fund tyder paa, at Pladsen endnu har været benyttet henimod Stenalderens Slutning, i Dolk-tiden: I Grav 1 er fundet et Brudstykke af en Flintdolk (eller Spydspids), og Karret Fig. 10 hører ogsaa hjemme i denne Tid.

Er det da Stengravs- eller Enkeltgravfolk, der har bygget Harreby-Gravpladsen? Vi befinder os i en Egn, hvor der i Modsætning til de fleste andre vest- og midtjydske Egne er nogle Stengrave, ogsaa fra ældre Jættestuetid¹⁾; men iøvrigt er det Enkeltgravskulturen, der dominerer i dette Strøg. Antagelig er det en Gruppe Stengravsfolk, der har boet her; det ser man af de efterladte Oldsager, Mejslen, Keramik; der er ikke et eneste Stykke, der tyder paa Enkeltgravskultur. Men i Gravskikken ser vi en stærk Paavirkning fra Enkeltgravskulturen. Hvad vil dette egentlig sige? Formodentlig at disse har antaget de omboende Enkeltgravsfolks Religion; Gravskikken maa jo skyldes de Forestillinger, man gør sig om et Liv efter Døden, altsaa Religionen. Men denne nye Religion har de ikke helt optaget og forstaaet; flere af deres gamle Forestillinger har de bevaret, og Resultatet er da blevet denne mærkelige Blanding af forskellige Gravskikke, smaa Dysser, der antagelig er Enkeltgrave, omsat med store Sten, som det var Stengravsfolkets Skik, og rigtige Enkeltgrave, kun med en Stenramme, men begge Former i forskellig Orientering; og som et yderligere Udslag af deres aandelige Forvirring er da Gravene blevet lagt i en Gruppe under flad Mark.¹⁾

¹⁾ Se Kortet i Brøndsted, Danmarks Oldtid, I, S. 210.

¹⁾ Noget i samme Retning, Enkeltgrave, bygget som smaa, spinkle Stenkister og med Stengravs-Oldsager fra Jættestuetid, kendes fra Gravene ved Zeijen og Diever i Provinsen Groningen, Holland; men disse ligger enkeltvis og under Høje. (A. E. van Giffen: Die Bauart der Einzelgräber. Mannus-Bibliothek Nr. 44, Leipzig 1930, S. 10—26).

Saaledes yder Harreby-Gravpladsen sit lille Bidrag til Forstaaelsen af Forholdet mellem Stengravsfolk og Enkeltgravsfolk, de to Folk, ved hvis Sammensmeltning det Folk blev skabt, som endnu bebor og dyrker den danske Jord.
