

Olgerdiget.

Af **H. P. Jørgensen.**

Et af de ejendommeligste Fortidsminder, der knytter sig til Omegnen af Urnehoved, er en gammel Forsvarsvold. Den strækker sig fra en Bakke i Uge Skov, der kaldes Gratbjerg, og som ligger ca. 1000 m Øst for Løgpold ved Urnehoved Stenvase, gaar tværs igennem Uge Sogn fra N. Ø. til S. V., Syd om Byerne Uge og Lautrup til Grænsen af Tinglev Sø, hvor den saa igen paa den anden Side fortsættes hen over Gaardeby Mark i Tinglev Sogn til Bjerndrup Mølleaa ved Gaardeby, kort før denne løber sammen med Gejlaa.

Denne Vold omtales af Sognepræsten i Breklum, N. Outzen i hans »Prisskrift« angaaende det danske Sprog i Hertugdømmet Slesvig. Skriftet er fra 1819. (Werlauff og Outzen). Pastor Outzen er født i Torkelsbøl i Tinglev Sogn og var en dygtig Philolog og tillige Oldgransker. Bogen er skrevet paa Tysk. Han omtaler Volden saaledes: »Es ist noch ein Stück von einem damals aufgeführten Schutz- und Grenzwall übrig, zwar nur ein unansehnliches Überbleibsel, zumal in Vergleichung mit dem weit grösseren und weit berühmteren Dannewerk, das aber auch mehrmals ausgebessert worden ist, aber noch weit älter und eben daher um so merkwürdiger, ja ehrwürdiger ist, je unbedeutlicher es zu sein scheint. Schon eben der beständig fortgepflanzte Name, verbunden mit

der ebenso alten Überlieferung führt dieses im Munde. Der eigentlich richtige Name dieses uralten Denkmals ist, wie er noch von jedermann genannt wird »Olgerdige«, das ist Schutzwall. Diesen uralten, bedeutungsvollen Namen führt noch dieser Tage das Überbleibsel von einem so merkwürdigen Walle, welcher auf Gaardebyfelde (Kirchspiel Tinglev) noch da steht, etwa eine halbe Viertelmeile lang. Der Wall selbst nimmt seinen Anfang in der Ucker Hölzung unweit Urnehöved; wo sich aber der Name schon längst verloren, und in eine Schanze verwandelt hat. . . .«.

Den omtales ligeledes af J. N. Schmidt i Antikvarisk Tidsskrift 1846—48 Side 274. Schmidt var en ung Historiker, der døde tidligt, kun 25 Aar gammel og ligger begravet paa Tinglev Kirkegaard. Han omtaler Volden paa Gaardeby Mark og skriver saaledes: »Øst for Kirkebyen Tinglev ligger en tvedelt Sø, 2600,000 □ Alen stor. I Folkemunde kaldes den med det ældgamle Appellativ Sjøv eller Tinglev Sjøv. I Beskrivelser og paa Kort almindeligvis Almstrup Sø. I sin Nordende modtager den Almstrupbækken og fra Sydenden har den Afløb til Bjerndrup Mølleaa. Fra Søens søndre Del strækker Volden sig i Retningen S. V. til S. over Ager og Hedeland henimod Gaardeby, paa hvis Mark den ligger, og ender ved en af de Enge, der indeslutter Gejlåa (Bjerndrup Mølleaa, kort før denne ved Gaardeby forener sig med Gejlåa). Den er omtrent 1500 Alen lang, 15 Fod bred og 4 Fod høj og viser Spor af høj Ælde. Foran den ligger paa Øst-siden en Fordybning en fordums Grav, der omtrent er 10 Fod bred og tre Fod dyb. Baade Vold og Grav er bevokset med Lyng og sparsomt Græs. Omtrent

paa Midten gennemskæres den af den fra Løgumkloster til Flensborg førende mindre Landevej, der gaar over Tinglev og Bajstrup. Paa nogle Skridt ved begge Vejens Sider er Volden udjævnet. Voldens sædvanlige Navn er Olgerdige, undertiden forandret til Olger Danskes Dige. Et andet Navn er Ollemorsvold, som efter Bøndernes Forklaring skal betyde Valdemarsvold. De fortæller, at den, det hedder dens Fortsættelse, skal strække sig meget langt mod Syd, nogle siger til Husum. Ogsaa skal den begynde paa Søens anden Side, dog har jeg der ikke kunnet finde den«.

Denne gamle Vold omtales saaledes for 100 Aar siden. (Outzen 1819 og Schmidt 1846—48). Paa denne Tid var den almindelig bekendt mellem Folk og kaldtes Olgerdige eller Ollemersvold (Olmersvold). Man vil henføre Navnet Olgerdige til det angelsaksiske Ord ealgian — forsvare — beskytte — skærme. Det skulde saaledes betyde Skærmevold. I Dag kendes der i Almindelighed ikke noget til dens Eksistens udover Olgerdiget ved Gaardeby. Dog, da jeg omtalte Skansen ved Uge Skov, kunde en derboende ældre Mand paa vise mig den. han havde til Dels selv jævnet den paa sin Mark noget Øst for Oksevejen. Og det hed da stadig »æ Skans«. Men ellers var den ukendt paa den lange Strækning gennem Uge Sogn, og den var vel ogsaa forbleven ukendt der, om man ikke tilfældigt var stødt paa Levningerne af Palisaderne i Engenes Mosebund.

J. N. Schmidt omtaler kun Diget paa Gaardeby Mark Syd for Tinglev Sjøv. Øst for Søen har han ikke kunnet finde den. Noget senere, sammesteds, omtaler han Spor af en Forskansning Syd for Lautrup By og

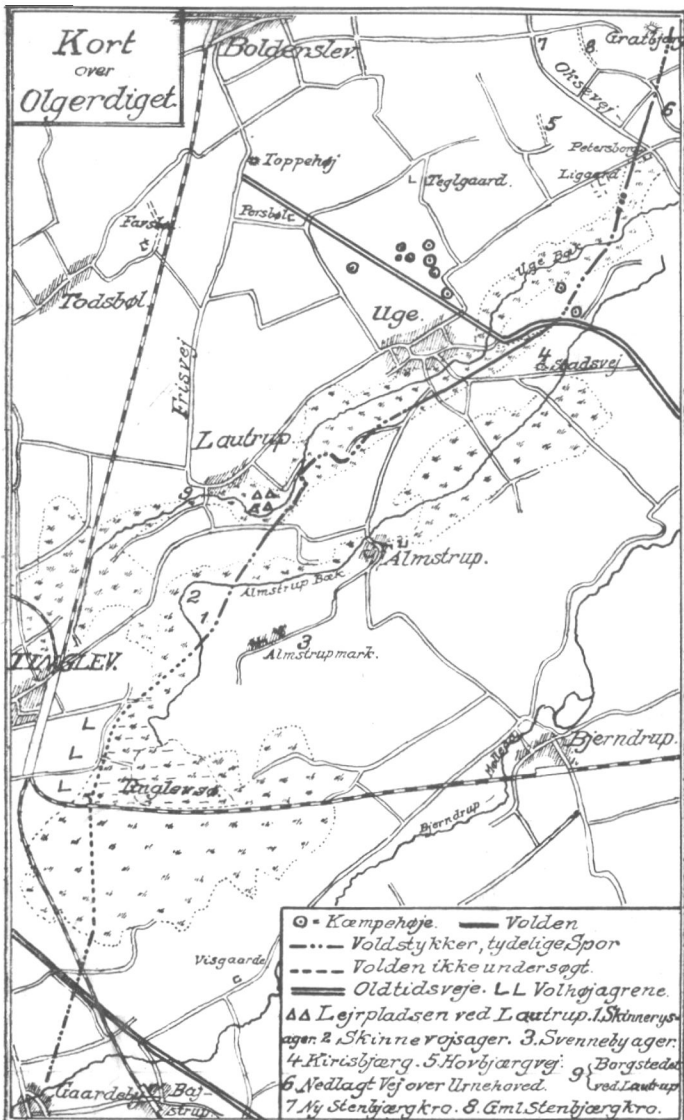
i Forbindelse dermed Spor af en gammel Grav i sydvestlig Retning. Men han vil nærmest sætte denne i Forbindelse med Svenskerkrigen 1627—29 og henviser til Aug. v. Baggesen: »Den danske Stat«, hvorefter Wallensteins Tropper skal have haft deres Hovedlejr Nord for Uge Bæk mellem Uge og Tinglev. Vel forsøger han ogsaa at sætte sidstnævnte i Forbindelse med Kæmpehøjene langs med Friservejen fra Toppehøj til Lautrup som en østlig Fortsættelse af Olgerdiget; men det er nærmest sin egen Anskuelse, han der fremsætter. Ligesom han ogsaa til Outzens Henvisning til Olgerdiget under Omtalen af Skansen ved Uge Skov vil tyde den som Resterne af Volden ved Baldursborgen i Bolderslev Skov. Men dette kan ikke være rigtigt; thi de ligger paa to forskellige Steder og temmeligt fjernt fra hinanden.

Der var saaledes intet bevaret i Overleveringen med Hensyn til Olgersdigets østlige Fortsættelse gennem Uge Sogn. Men som forhen nævnt stødte man saa i et Engdrag paa Resterne af Palisaderne. Herom skal der nu berettes.

Uge Sogn er fattigt paa Mose, saa baade under Krigen og efter denne, hvor Brændselet var meget dyrt, gik man flere Steder i Gang med at stryge Tørv i Engene. Disse bestaar udelukkende af Kærjord og paa sine Steder af meget god Mosebund. Saaledes havde man da ogsaa paa det Engdrag Øst for Tinglev Sø, som kaldes Bredmose og ligger paa Almstrup Mark, begyndt at grave Tørv. Her blev nu afdækket en Række af svære Egepæle, som stod ca. en halv Meter under Overfladen. Man tog ikke nogen videre Notits af dem, og alt som man Aar for Aar skred frem, tog man dem med hjem og brugte dem til Brændsel.

Under min Avisfejde med Hr. Ingeniør Marstrand i »Hejmdal« i 1926 angaaende Urnehoved, blev denne afdækkede Palisaderække omtalt til mig, og jeg fik da Lyst til at se den. Det viste sig da, at Pælerækken var blevet afdækket i ca. 40 Meters Længde, og at ca. 10 Meter af den stod fuldt afdækket og var synlig over Vandoverfladen. Det var nogle svære Karle, ca. 40 cm i Kvadrat, de stod Side om Side tæt op til hinanden i en fortløbende Række, saaledes havde de staaet over hele det opgravede Stykke, der som før nævnt havde en Længde af ca. 40 Meter. Rækken løb fra N. Ø. til S. V., og dens Retning pegede ind over Tinglev Sø efter Gaardeby, Syd for Tinglev. (Tinglev Sø er nu som saadan forsvunden og danner en stor flad Engstrækning). Ved at tage nogle af Pælene op kunde man se, at de var af Eg og alle tilhuggede. Den nederste Del var saa frisk, som kunde den være nedsat i Gaar, med tydelige Mærker af Øksehuggene. Nederenden var but hugget af og bar ligeledes Mærker af Øksehuggene. Den øverste Del var takket og ujævn og bortsmuldret op imod Overfladen. Pælene var af Eg og ca. 75 cm lange. Skønt den nederste Del var frisk at se til, saa kunde man dog med Lethed trykke Fingrene dybt ind i Stammens Ved. Nogle Dage senere, efter at de havde været udsat for Sol og Vind, lignede Træet nærmest en Svamp. Saa det var tydeligt at se, at Pælene var meget gamle.

Ved at prøve mig frem med en Stok i den bløde Engbund kunde jeg nu følge denne Pælerække i nordøstlig Retning ca. 300 m op til den højere liggende Agermark og til en Nord derfor liggende Eng, der omslutter Almstrupbækken. Engen her hedder Vester-



Bækenge. Ved at følge Gravens Linie indover sidstnævnte Eng fandt jeg Pælene igen, staaende i Kanten af den nyregulerede Almstrup Bæk og kunde nu følge dem, indtil de tabte sig i Sporet af Graven, og ligeledes kunde jeg finde dem paa den anden Side af



Graven paa Skinnevojsager.

Bækken ind over Engen i nordøstlig Retning efter Gaarden Bækager, der ligger Syd for Lautrup ved Vejen Lautrup—Almstrup.

Den omtalte Grav (se Billedet Nr. 1) mellem de to Engstykker var ca. 400 m lang. Tildels var den nu jævnet; men to Stykker paa henholdsvis 100 m og 50 m var godt bevaret. Graven var 4 m bred foroven, ca. 1 m i Bunden og ca. 1,70 m dyb. Derboende Folk vidste kun at fortælle, at der havde den ligget i umindelige Tider, og at den var gaaet fra Eng til Eng som Sporene ogsaa viste. Ned mod Engene var Graven dog forsvundet; der viste Volden sig som en langstrakt Forhøjning i den flade Engkant. Agermarken her hedder Skinnevojsager og dens vestlige Del,

som ligger ned mod Almstrupbækken, efter at denne er begyndt at løbe i sydlig Retning, hedder Skinnevojsager (Voj betyder Vadested). Hosstaaende Billeder tilligemed de øvrige Billeder af Palisadestumperne og Volden er blevne til under en senere Undersøgelse af Nationalmuseet ved Magister Matthiessen.

Næsten samtidig med, at jeg havde gjort disse Iagttagelser, blev der fortalt mig, at man for ca. 30 Aar siden ved Gravning af en Grøft i Dyrregravengene, et Engdrag som ligger Øst for Uge og Nord for Højen Tyllsbjerg, var stødt paa to Rækker af svære Egestammer, der stod Side om Side noget under Overfladen. Jeg tog Stedet nærmere i Øjesyn, og ganske rigtigt stod her i Kanten af Grøften samme Slags Egepæle, som der før er fortalt om. Jeg afdækkede nogle Stykker, og det viste sig, at de ligesom Pælene ved Almstrup var firkantede og tilhuggede, havde but Nederende, var ca. 40 cm tykke og ca. 75 cm lange. Den øverste Del var smuldret bort, kunde man se; ligesom de ogsaa bar Spor af meget høj Ælde. Der stod som sagt her, hvor Grøften skar igennem, to Rækker af disse Palisader, som dog et Stykke fra Engkanten tabte sig i een Række. Denne ene Række kunde jeg nu forfølge ind over Engen i Retning ad Uge Skov over en Strækning af ca. 200 m. Rækken her stod ligesom den ved Almstrup i Retningen N. Ø. til S. V.

Hvor Palisadestumperne her stødte ind mod den faste Bund til den højere liggende Agermark, var der Spor af Vold og Grav. Især længere ind paa Marken traadte Sænkingen af den opfyldte Grav tydeligt frem. Og man kunde følge Graven i den samme Linje som Palisaderne i Engen dannede i sydvestlig

Retning op over Marken paa en Strækning af ca. 400 m, indtil Sporet tabte sig ved Stadsvejen. En Vej, der fører fra Uge mod S. Ø. ud til den gamle Oksevej ved Poulskro. Denne Vej her er meget gammel og er Levningerne af en Oldtidsvej, som jeg senere skal omtale.

Ved at følge Linjen af Voldstykket her ved Dyrregravengene, slog det mig, da denne pegede i S. V. mod Almstrup og i N. Ø. mod Uge Skov, at der maa ske dog var noget om det som Outzen mener, naar han paastaar, at Olgerdiget har begyndt ved Gratbjerg i Uge Skov.

Ved nu at forhøre mig angaaende Skansen ved Uge Skov, viste det sig, at enkelte ældre Folk vidste Besked om den. En gammel Maud, Antoni Skov, som boede der, kunde paavise mig den. Den gik tværs over hans Mark, og han havde i sin Tid jævnet en Del af den. I et Hegn mellem hans og Naboens Mark kunde man tydeligt se baade Vold og Grav. Ellers var den nu kun synlig som en Fremhævelse (Volden) og en Sænkning (Graven) tværs ind over Markerne. Det hed der i daglig Tale: »hen ved æ Skans'«, eller »aa den anden Si'e a æ Skans'«.

Disse Levninger af Skansen kan spores fra Mergelgraven ved Petersborg Mølle ind til Gratbjerg i Uge Skov. Gratbjerg danner nu det vestligste Punkt af Uge Skov og er en ret fremtrædende Bakke inde i Skoven.

Ind i den sydvestlige Side af denne ses Spor af Graven, ligesom man ogsaa ser det Sted, hvor æn hører op. Derimod er der intet at se af Volden.

Hvor Volden nu gennemskæres af Mergelgraven ved Petersborg, kan man i Skrænten se, hvordan den

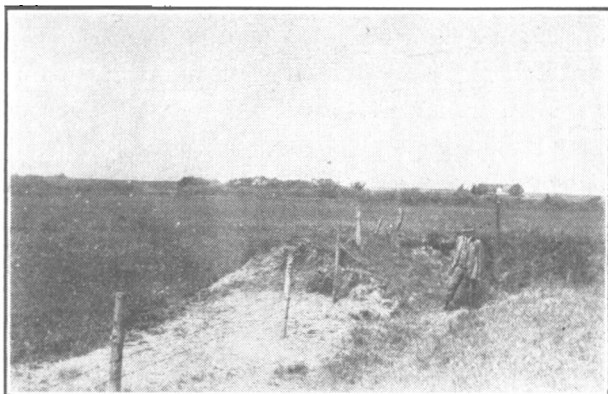
mørke Muldjord af den opfyldte Grav paa begge Sider af Volden staar som en mørk Kile ned i den lyse Mergel. Muldjorden paa den nordlige Side af Volden gaar længst ned. Man kan saaledes se, at der er taget Jord ved begge Sider til Opførelse af Volden.

Skansen fører fra Gratbjerg i sydvestlig Retning hen over Oksevejen lidt Nord for Petersborg, derefter Syd om Ligaard, ind over Dyrregravengen ved Uge Bæk, hen mod den tidligere nævnte Palisaderække der. Der er saaledes ingen Tvivl om, at Skansen og Palisadestumperne har staaet i Forbindelse med hinanden.

I December i Fjor fandt jeg da ogsaa paa Linjen Syd for Ligaard Resterne af Volden. Den er halvt udjævnet, ca. 50 cm høj og forsvinder tilsidst ned i Engen. Den er ca. 200 m lang og 4 m bred. Et Par Steder er den gennembrudt og udjævnet, men Retningen N. Ø.—S. V. passer ind i Linjen af Skansen og Volden paa den sydlige Side af Engen.

Som forhen nævnt pegede den afbrudte Linje af Volden Øst for Uge ved Stadsvejen mod Brudstykket Syd for Lautrup ved Bækager, og da jeg nu havde Linjen, vidste jeg, hvor jeg skulde søge Volden i det mellemliggende Stykke, og jeg fandt den da ogsaa langs med Engen S. Ø. for Lautrup, hvor den i Syd begrænses af Hede og Krat. Heden er først i de senere Aar bleven opdyrket. Volden stod her. Paa et enkelt Stykke var baade Vold og Grav aldeles ubeskaaret. Volden viste sig ved den senere Opmaaling af Nationalmuseets Udsending at være 1,75 m høj, 4 m bred i Bunden med Graven paa Syd-siden, 3 m bred foroven og 1,50 m dyb.

Med smaa afbrudte Mellemlum, hvor den var delvis bortkørt og Graven opfyldt, var den meget fremtrædende et langt Stykke i Vest, helt hen til Vejen Lautrup—Almstrup ved Gaarden Bækager og faldt der ind i Linjen af Palisaderækken ved Alm-



Volden.

strup. Den følger Engkantens bugtede Snoninger ved den sydlige Side, hvor disse støder ind mod den fastere Bund og mod den højere liggende Agermark, og saaledes kunde den spores tæt hen til Uge By.

Her, hvor Aaen løber tæt Syd om Uge By, er dens Spor udviskede. Dog føres Linjen henimod den afbrudte Del ved Stadsvejen Øst for Uge. Der var nu ingen Tvivl om, at disse Brudstykker af Volden havde dannet et sammenhængende Hele, fra Gaardeby til Uge Skov, og at vi her havde det gamle Olgerdige eller Olmersvold, som den ogsaa var blevet kaldt.

Dette blev da ogsaa stadfæstet af Nationalmuseets Udsending Hr. Magister Matthiessen, som i September i Fjor var herovre for at undersøge den.

Han lod saaledes foretage en Udgravning paa Almstrup Mark, hvor Palisade og Vold var stødt sammen. Og det viste sig da, at der her ligesom ved Palisaderne Øst for Uge, hvor disse støder op mod Grav og Vold, var 2 Rækker af Palisadestumper.

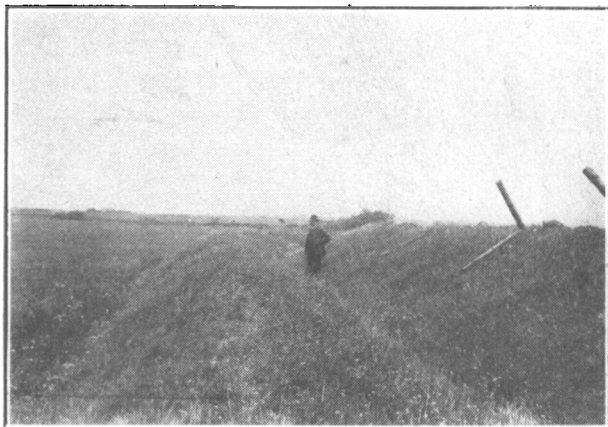
Ved den yderste Ende stod Rækkerne 1 m fra hinanden (indvendigt Maal), men løb saa i en spids Vinkel ind mod hinanden, indtil de i en Afstand af ca. 12 m gik over i 1 Række, som saa fortsattes ind over den flade Engbund.

Ligesom de forhen nævnte Palisadestumper, stod de ogsaa her Side om Side og af samme svære Kaliber og med deres Mærker af Øksehuggene. Ud til Siden og ind mellem Rækkerne var der opfyldt med Jord og Trægrene, vel nok for at afstive dem i den bløde Bund. Man kunde se, hvorledes den dobbelte Række havde grebet ind i Volden. Sikkert for at afstive baade Palisaderække og Vold her i Overgangen, og for at den ikke skulde gennembrydes her paa dette svage Punkt. Dette tyder ligeledes paa, at Volden ikke er bygget som et Grænseskælv, men som et Værn, idet den ellers næppe var bygget saa solidt.

Ifølge det forhen givne Maal af det bevarede Voldstykke, som var 1,75 m høj, maa man slutte, at Palisaderne har været mindst lige saa høje (ca. 2 m), om ikke højere over Overfladen. Og deres svære Dimensioner, ligesom ogsaa Stumperne, der staar ca. 1½ m nedgravede i Engbunden, tyder paa, at de har raget et betydeligt Stykke over Overfladen.

Man maa antage, at Palisaderne, der staar overalt, hvor der er blød Bund, og hvor det har været umuligt for Forsvarerne at opholde sig til Stadighed

under et længere Forsvar, har været saa høje, at de ikke let har kunnet entres af Angriberne. saa at de ikke har kunnet falde Forsvarerne i Ryggen, der har ligget i Dækning bag Volden.



Vold og Grav.

Hele Forsvarsværket har, som det fremgik af Magisterens Undersøgelse, bestaaet af en stadig Skiften mellem Palisader og Vold med Grav, idet der har været Palisader overalt, hvor der var blød Bund og Vold med Grav, hvor der var haard Bund.

Under Magisterens Besøg oplystes det af nuværende Sognefoged R. Thomsen i Gaardeby, at han i sin Ungdom for ca. 30—40 Aar siden havde fundet de selvsamme Stumper af Palisaderækkerne for Enden af Olgerdiget, ind over det lavere liggende og bløde Areal mod Tinglev Sø.

Det var saaledes ogsaa Magister Matthiessens Opfattelse, at de nyfundne Brudstykker var Dele af den østlige Fortsættelse af Olgerdiget, og at dette havde strakt sig fra Bjerndrup Mølleaa i Gejlaalav-

ningen ved Gaardeby ind gennem Uge Sogn. Strækningen er maalt paa Kortet ca. 12 km lang. En af Palisadestumperne fra Dyrregravengen Øst for Uge er i Sommerens Løb bleven indsendt til Nationalmuseet, hvor den opbevares i imprægneret Stand. Ligeledes har Nationalmuseet kortlagt hele Volden, som sammen med en Beskrivelse af den er nedlagt i Arkivet der. Angaaende det bevarede Voldstykke ved Lautrup, er der indgivet Andragende om at faa det fredet, da det er det sidste og bedste Stykke, som endnu ubeskadiget er tilbage af denne gamle Vold.

En yderligere Stadfæstelse af Volden og Graven paa Lautrup Mark faar jeg af en gammel Jordebog, som blev mig overladt af en ung Mand fra Lautrup, Asmus Jessen, der havde faaet Bogen som Arv efter sin afdøde Bedstefader. Denne havde været Ejer af en af de største Gaarde i Lautrup.

Bogen er fra 1782 og omhandlede Udskiftningen i Lautrup fra samme Aar. Den er affattet af Landmaaleren H. Clemendsen. En Dublikat og et Rids er indleveret til »Hardsesvogttee Rapstedt« og undertegnet »Rapstedt den 4. April 1783 og Klipleve d. 6. Jan. 1785. Sievers Petersen, Luders og A. Fridrichsen«.

(Udskiftningerne er approberet for den under Tønderhus Amt henhørende Jurisdirektion og underskreven

Tønder Amtshus, d. 5 April 1783.

V. Bielke.

For de under de adelige Godser Søgaard og Ahretoft henhørende Undersaattere er den approberet og underskreven.

Maasleben, d. 11. Januar 1785.

N. Thiemen.

Og endelig for de under Aabenraa Amt henhørende, er den approberet: »Von mir als p. t. Amtmann Apenrader Amtshaus d. 8. August 1785. pro approbatione 4 N. Schmetau)«.

I denne Bog under Klassificeringen af Hede og Drav finder vi under Betegnelser over de fortløbende Numres Beliggenhed Navnet »Den gamle Grøft«. Betegnelsen: »indtil den gamle Grøft«, eller »Nord for den gamle Grøft« findes ved Numrene paa Lodderne af Hede og Drav Øst for Lautrup By hen mod Uge Skel. (Det nuværende Engareal Øst for Uge Bæk der indeslutter denne Bæk). Betegnelsen »den gamle Grøft« gaar gennem alle Numrene mod Øst fra Lautrup, og de passer paa de nyfundne Voldstykkers Beliggenhed langs med den søndre Engkant. Grøften eller Graven langs med denne maa saaledes have været betydeligere og mere fremtrædende den Gang; idet man da har benyttet den gamle Grøft som Udgangslinje ved Beskrivelsen af de forskellige Numre Hede og Drav.

Et andet Argument, et Navn i denne Bog, paakalder Interessen, skønt det ikke vedrører Volden. Det er »det gamle Borrested«. Stedets Beliggenhed anføres som Syd for Rosen Toft under »Sandet i Strømmen« eller »det gamle Borrested«, Rosen Toft er den Toft, hvor den gamle »Tinghøj« er beliggende, og Syd derfor ned mod Uge Bæk angiver Stedet som Borgstedet.

Broen, der fører over Bækken her, hedder da ogsaa den Dag i Dag »æ Borrevoje« (Borgvadestedet). Dette tyder paa, at der maa have ligget en Borg i Lautrup By engang.

Med Hensyn til den gamle Vold er det underligt at tænke sig, at man paa det nuværende Tidspunkt ca. 1500—2000 Aar derefter har kunnet finde uudslettede Spor af en den Gang opført Forsvarsrække. Tidspunktet for Voldens Opførelse er vel vanskeligt at fastslaa saa længe efter; men man maa antage, at dens Anlæg kan føres tilbage til Oldtiden. Alene den enorme Mængde af svære Egestammer, der er gaaet med til Palisaderne, siger os, at det har været paa et Tidspunkt, da der her paa Egnen har været store Egeskove, der har staaet nær ved Volden, da de forhaandenværende Transportmidler ikke har tilladt nogen ret lang Transport af saa store Mængder af svært Tømmer.

Medens Magister Matthiessen og jeg vandrede langs Volden paa Almstrup Mark, fandt vi en Stenøkse i Kileform. Vel er saadanne Fund ret almindelige, men umuligt er det ikke, at den er blevet brugt ved Tilhugningen af Palisaderne til Volden.

Paa Tylsbjerg er der ligeledes ved Volden funden et Spydspids af Sten.

Mindet om en gammel Vold afspejler sig i de af J. N. Schmidt omtalte »Volhøje« (A. T.) Paa sit Kort i A. T. 1848—51 har han henlagt dem til Sydøst for Tinglev og omtaler dem som liggende paa en Mark, der kaldes »Volhøjagrene«.

Ved Selvsyn har jeg overbevist mig om dem paa selve Stedet. Og jeg fandt da, at Volhøjagrene i Øst har været begrænset af Volden. Der var saaledes her et meget tydeligt Stykke af Vold og Grav bevaret. Især var Graven meget fremtrædende. Den var 4 m Bred, ca. 1 m dyb og ca. 60 m lang med Volden paa Østsiden, over $\frac{1}{2}$ m høj og 4 m bred. Volden ligger

her paa Grænsen mellem Ager og Eng Vest for Tinglev Sø. Har dette Voldstykke haft Forbindelse med de ovenfor omtalte, kulkaster det mine tidligere Bemærkninger om, at Volden gennemskærer Tinglev Sø; jeg har nemlig først foretaget denne Undersøgelse paa et senere Tidspunkt.

Noget Spor af Højene her var der ikke mere. Vel var der nogle svage Fremtoninger paa Agermarken, og det er muligt, at det kan være Højene; men noget sikkert Kendetegn af Høje var der ikke.

Dog passer Schmidts Betegnelse af dem paa Kor-tet paa Stedet her, hvor der viser sig at være Levninger af Volden.

Hvad har imidlertid været Formaalet med denne Forsvarsvold? Dette Spørgsmaal vil uvilkaarligt dukke op. Før at kunne besvare det, maa man vel nok se paa de gamle Veje fra Oldtiden, og man vil da finde, at Volden har dækket de to gamle Færdselsveje, der førte gennem Sønderjylland, mellem Gejlaalavningen og Skovpartiet ved Urnehoved.

Det formentlige Bevis for disse gamle Færdselsveje fra Oldtiden har vi i de gamle Kæmpehøje, som er bleven opførte ved og paa begge Sider af dem. (Se Sophus Møllers Afhandling om Vej og Bygd fra Sten- og Bronzealderen). .

Saaledes vil vi da finde, at en saadan Vej fra N. V. førte over Tinglev—Bajstrup—Stoltelund til Bov, hvor den saa forenede sig med Oksevejen. Jeg henviser her til Vilh. la Cours: »Geschichte der schleswigschen Volkes I. Bind S. 17 og 53«. Han omtaler her en Oldtidsvej, der gik fra Spandet til Klovtoft og videre gennem Tinglev Sogn, hvor Olmersdiget dannede en Vejspærring mellem Gejlaalavningen og

Tinglev Sø. Kæmpehøjene vidner da ogsaa om dette.

Saaledes finder vi da, at denne Vej spærres af Olgerdiget lidt Øst for Gaardeby.

En anden, i sydlig Retning gaaende Oldtidsvej har vi i den gamle Oksevej over Toldsted og Hjerrishøj. Ved at følge Kæmpehøjene ser vi, at den fra Toldsted, forbi Tullishøj, Haalhøj, Tohøj har gaaet uden om Urnehoved Stenvase. ind over Bolderslev til Højgruppen ved Toppehøj Syd for Bolderslev. Ved Toppehøj, hvor Porsbækken skærer Vejen, har den delt sig og fortsættes under Navn af Frisvej ind over Lautrup og Tinglev, præget af Kæmpehøje paa Lautrup Mark og ved Tinglev Kirke. Navnet Frisvej, som den har i Uge Sogn, har den sikkert faaet her for at skelne mellem de to Vejgrene, hvoraf denne førte i S. V. ind over Tinglev i Retning ad Frisernes Landomraade, hvad ogsaa Navnet siger.

Den anden Vejgren har ført ind Øst om Uge By, præget af en Gruppe Kæmpehøje, kaldet Mølhøjene, skærer derefter Uge Bæk ved Møllebroen, falder saa ind i den nuværende Stadsvej, skærer Olnersvold her ved Tylsbjerg (Tødsbølbjerg) og falder saa ind i Oksevejen ved Povlskro noget før Kæmpehøjene ved Hjerrishøj.

Da denne Vejgren her kun er lidet kendt som Oldtidsvej, skal jeg omtale den lidt nærmere. Som forhen nævnt udskiller den sig fra Frisvejen Syd for Toppehøj ved Porsbækken og gaar forbi Gaarden Porsbøl Øst om Uge. Vejstykket mellem Frisvejen og Porsbølgaard er først blevet nedlagt for ca. 100 Aar siden. En gammel Kommuneprotokol i Uge beretter da ogsaa om, hvorledes Ejeren af Porsbøl faar Tiliadelse til at nedlægge denne Vej imod at udlægge en

ny Vej indtil Frisvejen, den nuværende Vej der. Paa et gammelt Kort over Urnehovedegnen fra 1801 er den gamle Vej da ogsaa at finde paa dette Stykke.

Det andet Vejstykke fra Porsbøl Øst om Uge er vel nok blevet nedlagt ved Udskiftningen ca. 1765. Thi fra denne Tid ved man at berette, at Ejeren af Jep Jepsens Gaard faar 6—7 Tdr. Land af Favsbølager ved Frisvejen for at afgive Jord paa Nørremarken til en Vej fra Porsbøl til Uge, som er den nuværende Vej der.

Før den Tid maa Vejen være gaaet forbi Møllehøjene Øst om Uge og har krydset Uge Bæk lige ved Byen. Her er der da ogsaa tydelige Spor af et Vade-sted, der er kendetegnet ved en Mængde Smaasten i Aaløbet, mens der til begge Sider er sort Moradsbund.

J. N. Schmidt omtaler kun to af Møllehøjene i A. T., og hvoraf den betydeligste blev udgravet 1842. Man fandt da der en udhulet Egebulle samt et Vaabenmærke, der af den daværende Præst i Uge blev overgivet til Museet i Kiel. I Virkeligheden ligger der otte Høje her paa begge Sider af den gamle Vej. I den ene af dem fandt man for ca. 20 Aar siden en Stensætning, idet Ploven skurede hen over Stedet, desuden afdækkedes en Stenovn med Resterne af et Skelet, og i en anden fandtes der noget senere under Grusgravningen en Række af »Urtepotter« med Aske i. To af dem blev solgt til en Mand i Aabenraa for 10 Mark. Paa vedlagte Kort har jeg afmærket Højene ved den formentlige Oldtidsvej.

Øst for Uge falder Vejen nu ind i den nuværende Stadsvej, som over Tylsbjerg føres til Oksevejen ved Povlskrø, hvor denne atter ved Kæmpehøjene paa Hjerrishøj er præget som Oldtidsvej.

Man finder saaledes, at Oksevejen i Oldtiden har slaaet en Bue uden om Urnehoved Stenvase fra Toldsted over Bolderslev—Uge til Hjerrishøj, hvilket i Grunden er meget sandsynligt, eftersom Urnehovednæsset i Oldtiden har været bevokset med Skov. Undergrunden er nemlig Lerbund. Og et Marknavn her i Uge i Nærheden af Vejen kaldes »æ Dysse«; dette kunde maaske ogsaa pege hen paa Vejen som Oldtidsvej.

Vi finder saaledes, at Olmersvolden her Øst for Uge ved Tylsbjerg spærrer den anden Hovedfærdselsaare, der fører ned gennem Sønderjylland. Og ser vi paa Landskabet i sin Helhed fra den omtalte Tid, da vil vi finde, at Gejlaalavningen i Vest med det dybtliggende Engdrag, der omgiver Aaen og som længere i Vest indesluttet af det lave og sumpede Frisland samt Skovpartiet Øst for Urnehoved, der den Dag i Dag gaar helt ind til Aabenraa Fjord og er et ret utilgængeligt Skovparti, paa daværende Tidspunkt har dannet en naturlig Hindring for almindelig Færdsel. Olmersvolden (Olgerdiget), der har sit Udspring paa Gratbjerg i Uge Skov, og som gaar til den dybtliggende Bjerndrup Mølleaa, kort før denne optages i Gejlaa, har saaledes dannet en fuldstændig Spærring af Datidens Færdselsveje samt de derimellem liggende mulige Overgangssteder.

Saaledes har man en Forklaring af Formaalet med Volden. Meget tyder paa, at den kan være rigtig, og at Volden er blevet til i en Ufredsperiode som Værn mod fremtrængende Folkefærd eller Folkestammer (Se Werlauf og Outzen S. 21. og 36.).
