

Sønderjydske Haver gennem vekslende Tider, særligt paa Fastlandet.

Af Johannes Tholle.

Som Sønderjylland (og Holsten) i saa mange Henseender har været et Overgangsled for Kulturstrømninger syd fra, saaledes har denne Egn ogsaa i Henseende til Havekulturen spillet en betydelig Rolle som et Overgangsled saavel for enkelte Kulturer som for Planter og Skikke, der efter først at have fæstnet sig i Sønderjylland har fundet Vej til Kongeriget. Om den Udvikling, der i Tidernes Løb har fundet Sted indenfor sønderjydske Havebrug, skal der i nærværende meddeles et og andet Træk, idet dog en fuldstændig Udredning af Forholdene ikke lader sig gøre inden for den Ramme, der kan afses Plads til, og et enkelt Afsnit, Havebruget paa Als, er saa omfattende, at det maa behandles for sig. Dette Afsnit vil da fremkomme i en senere Aarbog, mens interesserede Læsere, som maatte ønske nærmere Oplysning om Havebrugets Udvikling og Historie maa henvises til den Litteratur, som andetsteds findes herom, derunder Forfatterens andre historiske Afhandlinger om jydsk Havebrug i Almindelighed.¹⁾

I. Tiden før Reformationen.

Det ældste Havebrug af nogen Betydning indenfor det danske Rige har haft sit Hjemsted ved Klostrene, hvor flittige Munke havde til Opgave at dyrke Lægeurter til Forsyning for sig selv og deres Medmennesker. Vi finder da ogsaa blandt de ældste Vidnesbyrd om Havebrug indenfor vort Omraade flere

Beretninger om Haver ved Klostre. Et Pavebrev meddeler (1205) Munkene i Løgumkloster, at »ingen skal kunne afkræve eller afnøde Eder Tiende af Eders Urtegaarde og Frugthaver«²⁾ — et Løfte, der siden hen gentages overfor Brødrene i Sorø og Esrom Klostre. Havesagerne har aabenbart haft en saadan Værdi, at man har forsøgt at opkræve Afgift deraf; men Paven har syntes, at disse Urter og Frugter, dyrket til Menneskenes Velsignelse, maatte gaa »fri for al Tyng«. Hvad man ellers har dyrket, og hvordan man har dyrket det, faar vi ikke her noget at vide om; men af en Fortegnelse over Ejendele tilhørende St. Knuds Gilde i Flensborg nævnes ved samme Tid Humle (en »hoppen hoff«³⁾) og maaske har da Humle hørt til de dengang dyrkede Planter i Klostre og Byhaver i disse Egne. Jydske Lov, der ogsaa gjaldt for Sønderjylland, nævner yderligere »Abildgaard oc Kaalgaard«, hvorfor det maa antages, at saadanne har eksisteret paa disse Tider (1241), og sikkert har de sydlige jydske Landsdele ogsaa øvet deres Indflydelse paa Optagelsen af Haveparagrafferne i denne Lov.⁴⁾

Af øvrige Oplysninger om Haver fra Tiden før Reformationen skal nævnes, at der fra 1361 kendes to Haver udenfor Slesvig, af hvilke den ene maa svare 1 og den anden 3 Sterling i Skat,⁵⁾ — endvidere at en Borger i Flensborg 1388 tilskøder Dronning Margrete en udenfor Byen liggende »garth meth.... abelgardh och kalgardh«⁶⁾ og at en Mand 1436 har lejet 3 Grunde af Slesvig Bispestol, af hvilke han bruger de to til Kaalhaver og hvert Aar svarer 1 Td. Smør i Afgift,⁷⁾ mens der samme Aar omtales forskellige Kaalhaver ved Bymændenes og andres Gaarde i Haderslev.⁸⁾

Fra Flensborg nævnes der yderligere (25/10 1412), at en Borger, Erik Juel, tilskøder sin Gaard norden for Byen til Dronning Margrethe med Gaardens »Abeldæ gardh oc kaalgardh oc al hans tilligelsæ«, og kort efter Reformationen nævnes blandt Byens mange Haver (3/3 1549) Peter Namensens Kaalhave. At denne By saavel som Sønderborg sikkert har haft en hel Del Humlehaver, kunde det tyde paa, at disse Byer i 1510 skal levere Øl til Flaaden, samt at man flere Gange (5/5 og 20/10 1511 samt 1535) taler om at udføre Humle til Danmark fra Byen, ligesom dette, at en Borger i Aalborg (24/2 1544) tilstaar at skyldte Raadmanden i Flensborg, Namen Jensen, 31 Gylden for Humle, kunde tyde paa en vis Handel med denne Vare.⁹⁾ At ogsaa Franciskaner-Klostret i denne By har haft sin Have er meget sandsynligt.¹⁰⁾

Ved den Tid, da Klostrene ophævedes og Munkene fordreves, forsvandt vel ikke Klostrene og Klosterhaverne for det. Tværtimod vedblev der at være Trang til Klosterbygninger som Hospitaler o. l. Institutioner, og Haverne kunde i mange Tilfælde fungere videre som Lægehaver. Dette var dog ikke Tilfældet, da Kong Frederik den Første skænkede Franciskaner-Klosteret i Flensborg til Byen, idet han da tværtimod forbeholdt sig selv den nordlige Grund, derunder Abildgaarden.¹¹⁾

II. Fra Reformationen til Udskiftningen.

Skønt der raader nogen Usikkerhed i Opfattelse af, hvilke Love, Forordninger og Recesser, der har været gældende i Landsdelene gennem Tiderne, er der sikkert Enighed om, at i hvert Fald Jydske Lov, Koldingske Reces af 1558 og Store Reces af 1643 har

været anvendt i Retsbrugen,¹²⁾ og Landbohaverne har da her ligesom i Kongeriget været underkastet de Bestemmelser, der sagde, at man aarligt skulde plante et vist Antal Humle, Pile og podede Træer;⁴⁾ men der foreligger ikke synderlige Oplysninger om Virkningen af disse Forordninger. Et specielt Paalæg om at plante er der givet Befolkningen i Skovegnene i Haderslev Amt, hvor hver Mand før sin »Copulation« skulde »plante og bringe i tredie Blad 10 unge Eger eller 15 Bøger«, og »for hver fejlende Eeg betaler en Rigsdaler og for hver Bøg 10 Mark lybsk«.¹³⁾ Dette har nok ogsaa kunnet influere paa Havernes Omfang og Udseende, selv om denne Plantning iøvrigt nærmest maa anses at være en Art Skovplantning.

Der foreligger fra Tidsperioden en Række Oplysninger og Beretninger om enkelte Haver saavel som Omraader. Det hedder saaledes om Flensborg, at den i 15-Tallet var omgivet af en blomstrende Krans af Haver udenfor Murene og Plankeværkerne, og at disse rummede store Grupper af Frugttræer.¹⁴⁾ Her handles der ogsaa stadig med Humle, hvad enten den nu er avlet i Byen eller i Tyskland, — saaledes meddeler et Brev (15/4 1552), at Borgmesteren i Middelfart skal udlevere Kongens Brevviser 3 Sække »prydsk Humle«, som Kongen har ladet købe i Flensborg.¹⁵⁾ Humlen er dog sikkert ifølge sin Betegnelse avlet i sydligere Egne (Holsten?), — thi herfra faar den danske Konge (27/7 1621) leveret »saa mange Humlerødder, som kan faas«, til hvilke der skulde fragtes et Skib og de skulde bringes til Frederiksborg Slot, hvor den nye Humlehave skulde indrettes.¹⁵⁾

I Kiel var der allerede fra 1699 en botanisk Have,¹⁶⁾ og hos Pontoppidan omtales adskillige Steder Haver fra hele det sønderjydske Omraade. Han nævner ogsaa fra Christiansfeld, at det er Brødre-menighedens Hensigt at »bringe Have- og Agerdyrkingen i Stand efter udenlandske Erfaringer«, og fra Tønder nævner han, at der muligvis har været en Have ved Franciskanerklosteret der, ligesom han tilføjer, at »Roer, Rødder, Kaal og deslige Kjøkkenurter voxe her gode og i Mængde, saavel i Staden som nærmeste Landsbyer, hvorved mange Folk have deres Underholdning. Men Træefrugter vilde, formedelst den kolde, fugtige Grund, ikke ret fort. Pæretræer lykkes best, men de fleste Sorter Æbletræer blive af Kræft beskadigede og ofte reent ødelagte«. I Enge Sogn ved Marsken finder han ingen Træer, »end ikke i Haverne og ved Husene; men Haver har man dog altsaa haft der, om end de har været træløse. Ved flere Slotte, saasom Gram og Gottorp samt Herregaarden Gravendal paa Ærø, som dengang hørte under Slesvig, nævnes Haver, Gottorp faar endog en meget udførlig Omtale (se senere).

Fra anden Side har man andre Oplysninger om Forholdene fra et lidt senere Tidspunkt (c. 1775). Disse angaar særligt Landet, og det hedder her om en Del Sogne helt ude ved Vesterhavet,¹⁷⁾ at ved Rejsby Præstegaard er »en smuk lille Hauge med mange Frugt Træer af Æble og Pære Træer, Lambergske Nødde Træ etc., alt trivelige og store, men alt for fulde af Grene. Kirsebær Træerne vil ikke bestaae sig, men dør ud; formodentlig kan de ikke taale Hav-Taagen,« og ved Brøns og Medolden Præstegaard er ligeledes en »god Frugt og Kiøken Hauge«.

Blandt de forskellige Slotshaver er der flere, som er meget interessante, og som der foreligger rige Oplysninger om. Af disse skal enkelte omtales i det følgende.

G r a a s t e n. Oprindeligt var denne Have anlagt i fransk Stil; men under Hertugerne (fra 1756) omlagdes den til landskabelig Stilart med Broer, Vandpartier, Øer, Lysthuse, Eremithytter o. desl., men samtidigt forfaldt Orangeriet. Kielerprofessoren Hirschfeldt har beskrevet denne og flere andre Slotshaver i sin »Theori der Gartenkunst« og et Uddrag af dette skal i Oversættelse bringes her. Han fortæller,¹⁸⁾ at

»Hovedalleen fører over en lille Dæmning med Hestekastanier og har Kanaler paa Siden, der komme fra Haven og ere forsynede med Broer. Pladsen mellem Kanalerne eller de smaa Øer har Blomster i Kurve, til Højre Graner, Blomsterpartier, Buske og Liguster. Naar man ad en Bro er kommen over Dammen, kommer man til en aaben rund Pavillon paa en Forhøjning lige ved Søen. En Trappe beskygget af Linde fører til den øvre Del med den prægtige Udsigt til Flækken Graasten og til Slottet. Pavillonen er vidunderlig let bygget, og hvid, og den er derfor selv en Pynt i Landskabet. Pladsen, hvor den staar, er smykket med Blomsterpartier med Roser og et lille Gitterværk. Hovedalleen deler Øen i to ulige Dele. Naar man kommer til Indgangsportalen ser man først en lille Humlehave, saa en Plads med Blomster og Frugtræer og nær derved et Vandfald. Dernæst er der en Blanding af vilde Træer, Buske og Frugtræer blandede, saa en Forhøjning med en Vase omkranset af Linde. Man kommer over en Bro ind paa

den Del, som Canalen omslutter, hvor der er en Løngang af Jasmin, Gjedebled, Roser og andre blomstrende Buske. Man vandrer forbi et med Roser omgivet Vandparti til en kort Gang besat med Frugttræer med Blomster imellem. Paa højre Side ligger Jordbærbede og tæt ved en Granplantage, hvor man kommer til, er en cirkelformig Siddeplads med Caprifolier om. Over de to Broer til den anden Side ser man smukke Blomsterpartier mod Skoven og en halvrund Græsbænk. Paa en Høj foran Skoven ser man en glindsende Pavillon beklædt med Muslingeskaller o. l. Prinsesserne har udstyret den indvendig. Den er omgivet med Terrasser med Græs og Roser, Blomster og Statuer, Vaser m. m. Der staar to Paa-fugle (kunstige) ved Foden af Højen. Det er i det hele overordentlig smukt udarbejdet og sammenstillet. Man kommer gennem Skovgange til et Fuglehus paa Siden af en Høj. Der er en Gruppe unge Graner med Blomster om samt en lille Plæne med smukke blomstrende Buske. Fra Fuglehuset passerer man en Jordbærplantning til Paa-fuglegaarden, der er overskygget af Frugttræer, og der er tillige et Duehus. Derved er en med Vand omgiven Plads beplantet med Frugttræer, Gran og Blomster, hvor en Bro fører til, . . . Naturen er saa smilende der, saa det hele gør et saare venligt Indtryk.«

Om Forholdene ved Graasten og flere andre Slotshaver faar vi et interessant Vidnesbyrd gennem et Haandskrift, som Gartneren paa Graasten, Hans Petersen, har nedskrevet i Slutningen af Aaret 1772. Om Hans Petersen ved man saa meget, at han, der fødtes 24/6 1694, kom til Frederiksborg Slotshave som Svend, og mens han var der, vilde Kong Frederik IV

have ham til Hestgardist; men efter sin Principal, Slotsgartner Bruns Raad, undskyldte han sig og kom i Stedet for samme Aar til Mikkelsdag (1715) som Gartnersvend til Graasten Slot for Aaret efter at blive udnævnt til Slotsgartner her. Han døde 7/3 1781, og hans Beretning lød¹⁹⁾ paa, at efter Krigen (med Sverrig) var alt meget medtaget, og der var faa Penge i Landet. Det blev derfor bestemt, at alle Folkene paa Slottet skulde have Kosten paa Slottet i Stedet for Kostpenge, ligesom de havde det paa Augustenborg; men allerede 1722 døde Greven, og Folkene blev da overladt til sig selv. Hans Petersens Svend maatte afskediges, og Havedrengen maatte nøjes med et halvt Aars Kostpenge. To Gartnere blev tilkaldt for at taksere, hvad han havde produceret, hvortil benyttedes Haveinspektør Kemp fra Gottorp og Gartner Salvister fra Kiel, og de takserede Orangeriet m. m. til 9000 Rdlr. Da Petersen klagede over, at han ikke havde noget at leve af, svarede de, at de kunde intet give ham, da de ikke vidste, om de selv fik noget, og da han dertil bemærkede, at saa maatte han rejse, beordrede de ham til at blive til »det hele kunde faa en Ende«. Han fik da hverken Løn eller Betaling for sine Leverancer i to Aar, hvorefter han fik et Beløb, der hverken strakte helt eller halvt til.

Som det gik i Petersens Tid, saaledes gik det ogsaa senere, at Graasten og de andre hertugelige Have forfaldt i Tyskertiden, og da Genforeningen kom, fik det danske Haveinspektorat et stort Arbejde med at bringe dem paa Fode igen.

G o t t o r p. Om denne Have har Pontoppidan givet sin Eftertid en omhyggelig Beskrivelse.²⁰⁾

Hos dette Slot har der Tid efter anden været anlagt adskillige smukke Lyst-, Frugt- og Kiøkken-Ha-

ver. Den ældste, saa vidt man ved, var den, som laae sydvest for Slottet, hvilken man finder med mange Træer og et artigt Lysthuus afbildet i Kobberstik paa den gamle Tegning af Slesvig. . . . En berømt Gartner, navnlig Johan Claudius, har forestaaet denne Have i mange Aar, og indført mange nye italienske og franske Kiøkkenvexter; men samme Have er forlænge siden ødelagt og indlemmet i den store Plads, som det v o n d e t N a t h e s k e P a l a i s indtager. Den anden Have, som i Henseende til det Nye Verk kaldes den g a m l e H a v e, laae lige for den forrige, i Sydost for Slottet, . . . Denne Have, som foruden sin overmaade rare Udsigt, var med skønne Fontainer, kunstige Statuer, mange Kryds- og Tvergange, skjønne Hekker og Alleer udziiret, har taget sin Begyndelse under Hertug Hans Adolph, men blev af Hertug Friedrich fuldført. Denne Have har havt samme Skiebne, som den forrige, og den er bleven lagt øde, og Pladsen anvendt til en Grynmølles Bolig og Vejr-mølle. Den tredie Have, som ligger norden for Slottet og kaldes det Nye Verk, overgaaer vidt den forrige, om ikke i Situation, dog i Skiønhed og kunstigt Anlæg. Fra Broen vises en lang og prægtig Allee igjennem den lystige Pøhler-Eng, Indgangen i Haven. . . . Her findes af Alleer, Hekker, Spadseregange, Boscager, Terrasser, Parterrer, Statuer, Cascader, Vandspringe, Fiskedamme, Lysthuse, Orangerier, Cabinets og andre yndige Rariteter, alt som de kan udformes til at gjøre en kongelig Have angenem og fornøjelig. Kong Frederich den Fjerde og Kong Christian den Sjette have ey heller sparet meget paa denne Haves Forbedring og Vedligeholdelse. Iblant Havens fornemste Merkværdigheder regner man: 1) Den spillende Vandstyrtning eller kunstige Cascade,

som er indrettet 1693; 2) Den store Hercules, hugged af een Steen.... 3) Det persiske Hus.... 4) Kongens Træ, et udvoxet Bøge-Træ, saa kaldet af Kong Christian V.... 5) Amalienborg, et prægtigt Lysthus øverst i Haven, bygget 1670 af Hertug Chr. Albert.... 6) Det anseelige Organgerie, bygget 1692, .. med mangfoldige udenlandske rare Træer og Gevexter forsynet i Midten med en Aloe i naturlig Størrelse, staaende afmalet, 7) Ringelhuset, en rund Bygning, hvis Gulv lader sig omdreje.

Saa vel de to første som ogsaa den tredie Haves Anlæg vil tydeligt fremgaa af Illustrationerne i »Vitruvius«.

Det fortælles fra Gottorp, at Kong Frederik IV holdt Sommerophold her, og da han efter Krigen (1713) slog sig ned der, var en af Orangeriets største Alloer i Blomst. Man opfattede dette i Tidens Aand, som en Hyldest til Kongen, og der blev straks slaaet en Medaille for at forevige denne Begivenhed. Paa den ene Side af Medaillen ses et Brystbillede af Kongen i Harnisk, prydet med Elefantordenens Insignier, og paa den anden Side finder man Aloetræet med en latinsk Indskrift, som paa Dansk betyder saa meget som »Aloepplanten ydede Kongen af Danmark den fjerde Palme af sine Blomster«.¹⁹⁾

Blandt Gartnerne paa Gottorp skal nævnes et Medlem af Gartnerslægten Döllner, nemlig Hans Nikolaj Döllner (1767—69), hvis Søn (f. 1769), Carl Frederich Döllner, blev Gartner paa Sorø Akademi (1800—02) og paa Vallø (1802—43).²¹⁾

Schackenburg. Haven ved Schackenburg er delt af Landevejen i to Dele. Af disse skal Haven nærmest Slottet have eksisteret fra Middelalderen.

mens Haven Syd for Vejen (Sønderhaven) skal være anlagt ca. 1664. Begge Haver er i Tidens Løb omlagt adskillige Gange, saaledes omlagdes Sønderhaven 1765 i fransk Stil for først i 19-Tallet at blive omlagt i engelsk Stil og atter ca. 1880 at blive omlagt og udvidet. Fra de forskellige Perioder er der bevaret smukke Træer, særligt Linde. Da Ladebygningerne ca. 1770 nedreves, anlagdes der paa disses Grund en Køkkenhave og Frugthave. Træerne i den udvidede Sønderhave blæste omkuld i en Julestorm 1902 og en ny Storm 1907, og i Stedet er der siden hen plantet andre Naaletræer. I Øvrehaven er de smukke antike Kanoner en væsentlig Pryd.

Pløen. Skønt dette Slot ligger uden for vort Omraade kan Haven her ikke forbigaaes, da den og især dens Planteskole har betydet saa meget for Havebruget i de nordlige Egne, som det siden vil ses. Og allerede fra tidlig Tid har Slotshaven ved Pløen været berømt. Den havde Løvgange og var rig paa Vandkunste, pragtfuldt anlagt og højt beundret. Ved 1749 var dens smukke Lysthus det skønneste Rococoværk, man kunde se, og saavel ca. 1800 som langt senere meddeler Besøgende, at Haven er saa overmaade skøn.²²⁾ Efter Hertug Fred. Carls Død 1761 overdroges Slottet til det danske Kongehus, og en Inventarieliste opsat i den Anledning meddeler interessante Enkeltheder om Haven.²³⁾ Det hedder her (i Oversættelse og i Uddrag):

Indgangsdøren til Lysthaven er dobbelt og med Beslag etc. Paa Siderne Stakit af Egetræ malet blaåt og hvidt. Ovenpaa en Vase af Billedhuggerarbejde hvidmalet paa hver af de fire Egetræs Piller. Ved Enden af Havens Indgang er to Egetræs Piller og paa

hver en Statue med Vase. Paa venstre Side mod Syd for Indgangsdøren mod Organgepladsen er et gulmalet Stakit paa 17½ Fag. Orange-Pladsen er omgivet af Plankeværk, dog med et blaamalet Stakit mod Nord. Herfra og ned til den store Sø er et lille Plankeværk paa 5 Fag.

Langs Lysthaven mod Syd til Frugthaven er et Egetræs Stakit paa 82 Fag og om Frugthaven er der Stakit og dernæst Plankeværk. Mod Nord er der saaledes 161 Fag Plankeværk med Brædder og Pæle af Egetræ.

I Haven er 6 Bænke, 2 Lysthuse af Espalier med 6 Bænke og 4 runde Nicher og 4 Bænke.

I Lystkvarteret er en Statue af Sandsten. Paa hver Side af Havehuset er der en Buegang af 17 Jernbuer og Stænger og Colonader af Espalier eller Tremmeværk. I Midten af samme en Portal og for Enden et Lysthus begge af klippet Løvværk. Endvidere Arcader af 56 Jernbuer. Paa den højre Side i Haven er en Buegang i Kvadrat og paa hvert Hjørne et Lysthus af Eg og Brædder og ovenpaa en Vase af Blik. Foran det saakaldte Borchhaus 2 Trapper af Bremer Sandsten.

I Dokumentet beskrives dernæst det store Havehus, hvori der var flere Værelser, en stor Sal, Stukarbejde overalt. I Væggen en Grotte lavet af Muslingskaller og Bjergstene forsynet med Spejle og Vandspring. Af Haveredskaber nævnes 19 Mistbænkammer, 48 do.-Vinduer store, 9 mindre. I Orangeriet findes 12 store Laurbær vurderet til 12 Rdlr. Stk. 32 mindre a 5 Rdl. til 32 Sk., 8 store Oranger til 6 Rd. og 13 mindre, 10 Pomme de Siine, 14 andre Oranger, 9 vilde do., 13 Myrter, 4 Laurocerasus, 1 Agnus Castus,

1 Oliven, 1 Granatæbletræ, 4 Oleander, 12 Aloer, 2 Ficus Indica, 1 Passionsblomst, 2 Cupressus, 3 hvide Jasminer m. fl.

Til Slotshaven hørte en Bolig for Haveinspektøren, og i en vis Periode var der Planteskole til Udde-
ling af Træer til Bønderne (ca. 1790—1800). Af Gart-
nere, der har været knyttet til denne Have, skal
nævnes Haveinspektørerne Kemp (ca. 1716), (Schaum-
burg ca. 1780?), Mensch (ca. 1782), August Wilhelm
(ca. 1791) samt »Kunstmeister« Stekeli (ca. 1704).

Om Haven ved Hansborg (Haderslevhus)
foreligger der ikke synderligt, — dog ved man, at der
har været en Have, og at der ved denne har været
ansat Gartnere.²⁴⁾ Haven nævnes allerede 1574, og
ved denne Tid har Hertug Hans den Ældre taget
»Johans Gartner« i sin Tjeneste. Denne Gartner, der
skiftevis benævnes Johans, Johann og Johannis har
sandsynligvis været i Tjenesten over 30 Aar, og han
staar for Aaret 1595/96 opført for en Halvaarsløn af
35 Thaler, mens »Gärtner Nancke« kun faar 12, og
»Meister-Knechten«, der ogsaa betegnes »Gärtner«
faar formentlig for et helt Aar 12 og 3 »andere
Knechte« maa nøjes med tilsammen 21 Thaler til-
sammen i samme Helaar.

I Haven er der bleven opført et Lysthus, der til-
lige fungerede som Badstue, dette kaldtes ligesom
Lysthuset i Nordsjælland for »Sparepenge«, men
nedbrændte 1/12 1586.

Under Kong Frederik d. II omdannedes baade
Slot og Have, og hvad det sidste angaar, da skrev
Kongen til Landgreven af Hessen (29/7 1586), der
var særlig bekendt for sin Have, og han sendte sin
Gartner ned til ham, for at han kunde blive infor-

meret i Havekunstens Mysterier og faa noget Frø o. desl. med sig hjem. En Maanedes Tid efter skriver Landgreven tilbage, at Gartneren nok skal blive informeret og faa nogle »bulbas og Burgais Semina« med hjem, — ialt fik han 51 forskellige Plantearter med sig.

Haven fik sikkert under denne Konge sin gyldne Tid. Lysthuset blev genopbygget, og der blev bygget et til. Det ene Lysthus rummede Badstuen med Forværelse, Beboelsesrum, Køkken og »Pilkentavl« (Spillestue for »Pilken«). Badstuen var beslaaet med Tin, mens »Pilkentavlen« var beklædt med engelsk Stof, og en Sal i Pilkentavlen kaldtes Løvesalen efter Udsmykningens Art. Det andet Lysthus hed atter »Sparepenge« og rummede 1 stor Sal, Soveværelse, Køkken, Spisekammer, Stald og Opholdsrum til Tjenestepersonalet. Dette var overalt beklædt med grønt Stof, og rummede under neden en Kælder.

Om Haven var der en Mur, og Hovedindgangen til Lysthaven, der ogsaa benævntes »Krautergarten«, var i Sydmuren. Den rummede ogsaa en Brønd, hvorfra Vandet sprang fra 24 Kobberpiber, ligesom der var opstillet Bænke af Sten, 1 Halvtag ved Muren for »Fruentimmerne« i daarligt Vejr og Espalierer opad de øvrige Mure. Haven eksisterede endnu 1708, og Jep Matzen gjorde paa denne Tid en Dags Arbejde om Ugen i Haven; men 1732 er den helt forsvunden.

Naar undtages de nævnte og enkelte sydligere store Haver²⁵) samt Christiansfeld og Sundevad har kun Als paa denne Tid haft noget betydeligt Havebrug, — hvilket sidste ved anden Lejlighed vil blive omtalt. Havebruget hindredes en Del i at vinde frem derved, at der ikke var tilstrække-

lig god Adgang for Almuen til at erhverve sig Træer, ligesom Stavnsbaand og Jordfællesskab iøvrigt lagde sine Hindringer i Vejen. Præsterne gjorde et betydeligt Arbejde for at fremme Havebruget, dels ved deres direkte Eksempel i deres egen Præstegaardshave, dels ved at tale Havebrugets Sag og lægge sig efter nye Kulturer. Af disse Præster maa særligt nævnes Provst Lyders i Lyksborg, der (1756) skrev en Bog om Kartoffelavl, og som var meget virksom paa sin Egn (Angel). Paa Als havde man ogsaa (fra 1695) Vothmanns Planteskole; men paa Fastlandet og Vesterhavsoerne var man ikke saa vel hjulpen. Imidlertid anlagdes der Tid efter anden ogsaa Planteskoler her, saaledes anlagdes af Gartner Jac. Peters ca. 1754 en Frugttræplanteskole i Tønning, der 1787 støttedes ved Laan fra den kgl. Kreditkasse, og denne Planteskole betød meget for Nordstrand og omliggende Egne. Sønnen Gerrit Peters fortsatte Arbejdet og tilbagebetalte Laanet fra Kreditkassen. I Aaret 1794 skal der i Planteskolen have været 6000 forædlede Frugttræer, og Ejeren gjorde Rejser viden om, helt til Norge, for at afsætte sine Træer. Ogsaa i Rinkeæs i det sydlige Tønder oprettedes der en privat Planteskole (1784) af C. Jessen, som da var hjemkommen efter 10 Aars Rejse i Udlandet. Ogsaa han fik (1790) et Laan af Kreditkassen og havde to Aar efter dette ca. 7000 Frugttræer. Han underviste Almuen gratis i Haveanlæg, og havde meget Held med sin Virksomhed.²⁶⁾ Dertil bidrog endvidere Planteskolen ved Pløen, som oprettedes efter kgl. Tilskyndelse ved Haveinspektør Schmidt.

Christian Frantz Schmidt var født paa Als 1734, og lærte tidligt Gartneriet for 1782 at blive

udnævnt til »General-Inspektør over de Kgl. Haugeplantager« med Bopæl paa Frederiksberg Slot, hvor der dreves en kongelig Planteskole. Han fortæller selv i en lille Bog om sit Liv og sit Virke:²⁷⁾

»Fra mit 14de Aar af, er jeg opdraget ved Gartneriet, og i Besynderlighed har jeg arbejdet i Træeskole-Faget; tidlig maatte jeg vænne mig til selv at tænke og handle, gjøre Vedkommende Regnskab for begge Deele og modtage Berømmelse eller Daddel. Saasnart jeg paa egen Haand var traaden ud i Verden blev det bestandig min Lod at gjøre nye Anlæg og Forbedringer, man lod mig ikke Tid til selv først at opelske de til slige Anlæg fornødne Træer og Planter, men for at vinde Tid og nyde Frugt deraf nogle Aar tidligere, maatte jeg forskrive slige Nødvendigheder (skamfuld og med Uvillie maae jeg sige det) fra fremmede Steder. Saaledes har jeg prøvet Berliner, Leipziger, Hannoverske, Brunsvigske, Hamborgske, Lübecker, Hollandske, Franske, Engelske og Skotlandske Vare, men af alle disse har jeg ingen funden oprigtigere end de tvende sidste.... beskjæmmet og træt af et saa skammelig fremmed Aag optændtes meere og meere den Ild der endnu i min Alderdom brænder i mit Bryst for mit Fædreland. Jeg gjorde Forslag til en Frugttræeskole-Anstalt for Kongelig Regning, men formedelst endeel Hindringer.... blev det i nogle Aar blot ved gode Ønsker og mit Forslags Bifald indtil den Kongelige Approbation af 26. Maj 1775 indløb, hvorefter jeg straks begyndte Anlægget.... Foruden de Rejser jeg ofte maatte foretage.... blev mig i Aaret 1782 under 12te Januarii.... Kongelige Befaling bekjendtgjort, hvorefter jeg skulde gjøre en Rejse saavel i Danmark,

som i Hertugdømmerne for, ved de Kongl. Slotte og Hauger at udsee bequemme Pladser til Træeskolers og Frøeavls Anlæg.... Følgen af denne Rejse blev, at der efter min Plan skulde anlægges Træeskoler ved og i de Kongelige Hauger i Kiel, Travendahl, Reinbeck, Slesvig, Husum, Glücksburg, og i Danmark ved Odense Slot, men en vis forefalden Omstændighed lagde for en stor Deel Hinder i denne for Landet saa velgiørende Hensigts heele Udførsel, dog, blev tvende Steder, nemlig Kiel og Pløen for det første dertil bestemte, det første under Justitsraad og Professor H i r s c h f e l d t, det andet under Hr. Slotsforvalter og Garten-Inspektør M e n s c h s Bestyrelse, paa hvilke Steder, saavidt mig er bekjendt, denne Bedrift endnu med god Virkning fortsættes.« —

Efter dette Arbejde udnævntes Schmidt til General-Inspektør, men den samtidige Omstændighed, at Landhusholdningsselskabet præmierede og udsendte en lille Bog af ham om Tiltrækning af vilde Træer gjorde i Forening, at han fik mange Fjender, og han foretrak da at begære sin Afsked. Man lovede ham Penge og et større Stykke Jord; men da det trak ud med Realiseringen af Løfterne, bestemte han sig til for et Pengelaan at købe Gaarden Nygaard ved Haderslev, hvortil han ankom sidst paa Aaret 1786, og her oprettede han da den Planteskole, som skulde komme til at betyde saa meget for Egnen. Allerede i 90-erne bestod hans Planteskolebeholdning af 25,000 Æbletræer, 6000 Pærer, 3000 Kirsebær og 2000 Blommer foruden Fersken og Abrikoser m. m. I hans Katalog²⁷⁾ nævnes en Mængde Sorter til 1 Mark eller mindre pr. Træ, og i Haderslev havde han et Udsalg af Frø og Planter ved »Madam sal. Iversen«, der aver-

terede med »tilforladeligt Haugefrø«. I 7 Aar drev han sin Planteskole, men overlod den da til Carl Wurst, som fortsatte dens Drift. Den kunde dog aldrig ret tage Konkurrencen op med den ældre vothmannske paa Als. Schmidt selv døde som 94-aarig Mand d. 25. 6. 1828.

Foruden Schmidt betød ogsaa Kieler-Professoren C. C. L. Hirschfeldt meget for Udviklingen af Havebruget paa Udskiftningstiden og omkring Aarhundredskiftet. Han var Professor i Æstetik, og som saadan kom han ind paa at behandle Haveproblemet theoretisk. Han hylkede, som ganske naturligt var, de nye Theorier, som paa disse Tider forkyndtes af Rousseau, Goethe og endnu flere Skønaander i Europa, og som gik ud paa, at Haven ikke længere maatte ligge under for franske Indflydelser og arkitektoniske Ideer, men skulde være Landskabet i idealiseret Form.

Hirschfeldt skrev en Række Bøger om Land- og Havebrug, hvori han kraftig slog til Lyd for sine Tanker. Allerede 1771 udkom »Das Landleben«, til hvilken Bog hører det to Aar senere udkomne »Anmerkungen über die Landhäuser und die Gartenkunst«, en Bog paa 173 Sider. Han hylder i denne Bog bl. a. Svenskeren William Chambers, der er Faderen til Indførelse af de naturalistiske Motiver i Datidens Haver. Aaret efter udsendte han Forløberen for det større Værk: »Theori der Gartenkunst«, der iøvrigt udkom i 5 Bind (1779—85). Yderligere udsendte han en Bog, »Kleine Gartenbibliothek«, en Havekalender og en Haandbog i Frugttrædyrkning (1788). Hans Hovedværk blev »Theori der Gartenkunst«. Første Bind af dette Værk gør rede for Have-

kunstens Historie, 2den Del handler om Blomster, Træer, Plæner, Vand og Veje i Haven, 3die Del om Kunstværker, Bygninger samt Beskrivelser af eksisterende Haver (hvoraf foran er givet Eksempler), 4de Del handler om Havemoden og 5te Del om Havens Sceneri. Skønt Værket er fuldt af Gentagelser og er skreven i et trættende og højtt travende Sprog, var Hirschfeldt dog herigennem Talerøret for de nye Tanker og under hans Førerskab traadte Havekunsten i Danmark og Tyskland ind i den romantiske Periode, hvor den franske Havestil fejedes overende og Landskabshaven, der særligt i Tyskland fejrede sine Triumfer, — i »Stemningshaven« — voksede frem. Den danske Embedsmand, Professoren i Kiel, blev saaledes Formidler af Haveideernes Overførelse fra England til Fastlandet, men formaaede ogsaa fra sin Professorstol ved Grænsen mellem dansk og tysk Tankegang at blive Formidleren mellem disse to Kulturer, og den Dag i Dag er hans Skrifter og Teorier klassiske.²⁸⁾

III. Omkring 1800.

Nogen almindelig Oversigt over Havebrugets Stade fra disse Tider, saaledes som det kendes fra Kongeriget, foreligger desværre ikke for Sønderjylland. I sin Beskrivelse over Agerdyrkningens Tilstand holder Begtrup sig kun til Kongeriget, og af Sønderjylland medtager han kun Enklaverne. Landhusholdningsselskabet medtager ej heller disse Landsdele i sine Amtsbeskrivelser, og saaledes forladt af Datidens landøkonomiske Forfattere maa vi finde Oplysninger om Tilstanden hos Topografer, Rej-

seskildrere eller Æstetikere, saaledes som Professor Hirschfeldt allerede har bidraget.

Tager vi da med Pastor Wedel paa hans Rejse gennem Sønderjylland, faar vi i Glimt et vist Indtryk af, hvorledes Forholdene har været paa disse Tider.²⁹⁾ Han fortæller om Graastens smukke Slotshave og de mange pyntelige Haver i Flækken derved; ligesaa om Augustenborg; han nævner fra Ærø Præstegaardshaven i Marstal og Borgernes Haver sammesteds, ligesaa i Ærøskøbing, hvor der er »dejlige Haver udyntede af Kunst og Natur«. Kommen tilbage til Fastlandet bemærker han, at Flensborgs Huse er byggede ind i en Bakke, og »naar Indbyggerne ved Bjergsiden vil udi deres Haver, maae de gaae op af en Trappe. . . . og de andre ved Havnesiden maae derimod gaae ned ad, for at komme i deres Haver«, som han iøvrigt siger der er »mange skjønne« af, en enkelt Købmand har endog en »kostelig Have«, og der er Lindetræer paa Gaderne. Udenfor Slesvig finder han smaa Haver, og finder til sin Overraskelse her en Art Spade, hvoraf Bladet kan afskrues, saa den kan bruges baade til Hakke og Økse. Ved Gottorp Slot har vi Haven med en »hoben Alleer, Lysthuse, Kaskader og Billeder; men man kan ikke sige just, at der var prægtigt«, og i Byen er der ligeledes Haver. Ved Pløen Slot er der »skjønne Frugthaver«, og ved Slottet i Kiel en Have med »ældgamle krogede Træer«. I Angel beundrer han de levende Hegn af Hassel, Tjørn, Pil og Avnbøg og skønner, at Beboernes Frugthaver ere vel forsynede med Træer, Urter, Kaal, Kartoffler o. dl.« I Husum har Amtmanden, der bebor Slottet, »lagt Vind paa Havens Istandsættelse«, og i Tønder finder han, at »Haverne ere nydelige og behagelige med mange

Hekker, Buegange, Lysthuse og Frugter«, hvorimod Præstegaardshaven i Maugstrup »er meget forsømt, og har engang været kjøn, efter sit Anlæg med Hekker, Træer, Parker, Lysthuus og Forhøjning; men der skal meget til, at den bliver det atter som den har været«. Til Gengæld er Haven i Sommersted »virkelig dejlig«, og i Christiansfeld kan han ikke undgaa at udtale sin Beundring over Lindetræerne paa Gaden og de »nydelige pyntelige Haver«.

Kollegaen, Pastor Wilse, gjorde (1776) noget før Wedel en lignende Rejse, og ogsaa fra denne vil vi plukke nogle Indtryk,³⁰⁾ idet vi dog her ligesom før ikke medtager alt det lokale fra Holsten og sydligere Egne (Hamborg, Altona, Berlin o. s. v.)

Kiel giver da Wilse den Karakteristik, at »Saa meget som Egnen omkring Kiel tilbyder al naturlig Anledning til Plantninger af Skove samt store og smukke Haver, som tjente ogsaa det nærværende Academie til Prydelse og Nytte, saa lidet er der af sligt, naar jeg undtager den kongelige Træ-Skole, som den afgangne Justits-Raad Hirschfeldt tog sig meget af, men nu skal bestyres af en, som langt fra at gaae ind i hine Ideer, behøvede først som Gartner at have lært noget«, og fra Slesvig beretter han, at »Det store og lyse Lysthuus i Slots-Haven var mig mærkværdigt, da det fordmum tjente til Gjemmested for den store Globus, som 1714 blev bortført til Petersborg....« I Flensborg inviterer Værten Wilse ned i sit Lysthuus i Haven tæt ved Havnen, og han bemærker ogsaa, at der er adskillige andre Haver med Udsigt over Vandet, og Springvand er der ogsaa, men hverken i Aabenraa eller Haderslev, hvor han lægger sin Rejse, bemærker han noget om Haverne.

Fra Enklaven Møgeltønder hedder det (1808), at »Plantning af Frugttræer, vilde Træer, og Humle vil ikke lykkes uden god Ly for Vesten. Thi Luften er, formedelst Havets Nærværelse, paa en Mils Afstand skarp, og giver megen Taage. Frugttræerne lider af Mos og Kræft.«³¹⁾

Noget væsentligt Indtryk af Havebruget faar man ikke ad disse Veje, og Beretningerne om Landhus-holdningsselskabets Præmieringer, der egentlig ikke gjaldt Sønderjylland, giver kun undtagelsesvis nogen Oplysning om Forholdene der. Dette er saaledes Tilfældet for en Præmie, der i 1805 tildeles Skovfoged Peder Lauesen i Fovslet, Ødis Sogn, fordi han i Aaret 1804 har avlet 57 Lpd 14 Pd Humle, som »deels er solgt og deels indpakket saaledes, at den kan forsendes«, og han faar for dette Arbejde en Guldmedaille samt 50 Rdlr., mens 1807 Gaardmand Chr. Madsen Lund i Københoved faar 10 Rdlr. bl. a. for at have anlagt en Humlehave. Noget senere ansøger Købmand Jørgensen i Sønderborg om en Belønning for Tobaksavl, men dette afslaas i 1820 paa Grund af, at Tobakken ikke var af synderlig god Kvalitet, og to Aar efter, da han præsterer bedre Tobak, afslaas Ansøgningen atter, — dog kun fordi han ikke præsterede de fornødne Attestationer. Det lovedes ham, om dette kunde skaffes, at han da siden hen skulde faa en Præmie.²⁶⁾

Det skal i denne Forbindelse atter fremhæves, at Pastor P. E. Lüders i Lyksborg udrettede et stort Arbejde for Havesagens Udbredelse. Han var Foregangsmanden i de forskellige Kulturer og skrev en Række Smaabøger om forskellige Emner, dels paa Tysk, dels paa Dansk. Særligt lagde han Vægt paa

Kartoffelavlens Udbredelse, og i Aarene 1782—84 udsendte han Bøger om Humle, Planteskolebedrift, Hækplantning etc.

IV. Almueskolen og Havebrugets Fremme.

Foruden ved Anlæggelse af Planteskoler virkede Regeringen ogsaa paa anden Maade for Fremme af Havebruget i Danmark og Hertugdømmerne. Af disse andre Maader at virke paa skal nævnes, at man søgte at uddanne Skolelærerne saaledes, at de direkte og indirekte kunne virke for Havesagens Fremme, — saaledes som det ogsaa gjordes i Danmark. Da saaledes Seminariet i Kiel (8/7 1781) aabnedes, anlagdes der ved dette en »Planteskole til Elevernes Belæring«, og der ansattes ved denne en Lærer. En af Lærerne i Havebrug var Gartner Johannes Andresen, der (1835) udgav en Bog om disse Forhold, betitlet med den omstændelige »Vollständige Anleitung zur Erziehung, Wartung und Kenntniz aller in Dänemark in freier Luft zu ziehende Obstbäume und Fruchtsträucher und zur ökonomischen und medicinschen Bedeutung ihrer Früchte. Für Landprediger und Landschullehrer überhaupt für Gartenfreunde«. Lignende Foranstaltninger traf man ogsaa ved det senere Seminarium i Tønder, i hvis Regulativ det hed, at Seminaristerne skulde »ei alene theoretisk gjøres bekendte med de forskjellige Arter Frugttræer, som findes og trives her i Landet, men der skal tillige gives dem praktisk Anvisning til at plante, pode og forædle, samt overhovedet til fuldstændigen at behandle Frugttræer«.

Disse Bestemmelser om Skolelærernes Undervisning i Havedyrkning tog først og fremmest Sigte paa,

at disse skulde meddele deres Kundskaber videre til Børnene. Saadant var fastsat i den danske Skolelov af 1806 og 1814, og det fastslaaes da ogsaa i Skoleforordningen for Hertugdømmerne (24/8 1814), hvor det i §§ 66—67 siges, at der skal gives Børnene Anledning til at blive undervist i »Obstbaumzucht und Gartenbau«. Yderligere søgtes dette befæstet og udvidet ved Oprettelse af en Slags Skolehaver.

Sjælen i dette Foretagende var den før nævnte Seminariegartner Johannes Andresen i Kiel, som indgav en omfangsrig Forestilling til Regeringen om denne Sag.³²⁾ Resultatet af denne blev da ogsaa, at Regeringen udstedte et Cirkulære til den Slesvig-Holstenske Regering (Cirkl. No. 120 30/7 1841), hvori Skolekommunerne opfordredes til at virke hen til, at der kan komme noget ud af de to §§ i Skoleloven, og at der i den Hensigt skaffes Plads til Anlæggelse af en Art Skolehave eller Planteskole ved hver Landsby-skole, hvor der findes en Lærer, som er i Stand til at undervise i Havedyrkning.

Imidlertid har ligesaa lidt her som i Kongeriget Tiden ret været moden til Indførelse af Skolehavegeringen i det Store. Der kendes kun et enkelt Eksempel paa Indrettelse af Skolehaver i disse Tidens Danmark, og fra Sønderjylland kendes der ej heller mere end et saadant Eksempel. Dette stammer fra Fovslet i Haderslev Amt, hvor en Parcellist og Danebrogsmand, N. Schmidt, overlod Skolelærer T. M. Alsing Jord til dette Brug, ligesom Ejeren lod en Gartner anlægge Jordstykket med Blomster, Græsbænke, Lysthuse samt en Indhegning med Pilestaver. Der plantedes 1000 Lætræer, 1500 vilde Frugtstammer, 200 Sirbuske m. m., og Drengene sattes til at øve sig i at

pode de vilde Stammer. Hvad de selv avlede, fik de Lov at sælge eller flytte til deres Hjem, og hvert Barn havde sit Kvarter med Planteskole til Okulering.

V. Byernes Have-Kolonier.

Blandt Regeringernes andre Foranstaltninger til Havebrugets Fremme maa ogsaa regnes Indretning af Have-Kolonier i Byerne, selv om disse Foretagender er skabt af helt andre Aarsager end netop Havebrugets Fremme, idet de indrettedes for at skaffe Arbejde til de Fattige i Byerne. Mens der foreligger fyldige Oplysninger og adskillige konkrete Data for disse Have-Koloniers Overførelse til Kongeriget, har det trods gentagne og ret omfattende Undersøgelser i det danske Rigsarkiv ikke været muligt at finde tilbage til deres Udspring, og i den Artikel om Smaahavebrug i Tyskland, som Regeringsraad Otto Albrecht, Berlin, har forfattet (Dansk Havetidende 1926 S. 106 ff), findes ikke yderligere Oplysninger om Emnet. Uden derfor at kunne komme tilbage til det interessante Udspring og Oprindelse af Sønderjyllands og dermed Alverdens Kolonihavebrug maa vi nøjes med at henvise til de Referater af dette Spørgsmaals Iværksættelse, som er givet til de danske Cirkulærer m. m.³³⁾ Af disse fremgaar det, at Indrettelsen af Have-Kolonier er en Opgave, som først er taget op i Hertugdømmerne og dernæst overførtes til Danmark. Tidspunktet for deres Oprettelse er formentlig 1820, i hvert Fald før 1821, fra hvilket Aar der foreligger Indberetning om, at der findes Have-Kolonier i de fleste Byer i Hertugdømmerne. Om disse hedder det:

»Ved de fleste Kjøbstæder i Hertugdømmene Slesvig og Holsten har Man i de senere Aar søgt at an-

lægge Hauge-Colonier, som ere overladte trængende Familier i Kjøbstæderne til Brug. Det er ikke hermed tilsigtet at give Kjøbstædernes Fattige fuld Underhold, men at give gifte trængende Haandværkere eller andre uformuende Familiefædre Lejlighed til selv i deres Fritimer, og, i særdeleshed ved deres Koners og Børns Hjælp, at vinde Bidrag til deres Underhold.

Af de Indberetninger, som ere indkomne fra Øvrighederne i Hertugdømmene om disse Hauge-Colonier.... erfares den Fremgangsmaade, som i Almindelighed er brugt for at bringe denne Indretning i Gang.

Den Jord, som er bleven benyttet til de omhandlede Anlæg, har man, for at de Paagjældende, der ved samme skulde aabnes en Erhvervskilde, kunde have sand Nytte deraf, og for at det fornødne Tilsyn tillige kunde føres, stedse valgt saa nær Kjøbstaden som muligt. Hvor Communerne selv eiede Jord, som laae ubenyttet, uden dog at være uskikket til Opdyrkning, benyttede Man samme til det intenderede Anlæg, i andet Fald har man søgt at forskaffe sig Jord, hvor en passende Lejlighed tilbød sig, enten derved, at Communens hidtil til andet Brug anvendte Jord blev disponibel, eller ved at leje Jord mod en for Communen moderat aarlig Afgift.

Størrelsen af de Jordstykker, som ved Communerne ere anvendte til Hauge-Kolonier, har været ganske forskellig, ligesom de locale Omstændigheder udkrævede eller tillod, hvorved deels Jordens bedre eller slettere Beskaffenhed, deels Letheden eller Vanskeligheden af at faae passende Areal, deels det

større eller mindre Antal fattige Familier, for hvilke der skulde sørges, foruden andre Hensyn, maatte komme i Betragtning. Naar Jordlodden, som skulde udlægges til det omhandlede Øjemed, først var bestemt, blev denne derefter inddelt i Parceller, hvis Størrelse ligeledes blev afhængig af locale Omstændigheder, og Parcellerne adskiltes ved Grøfter eller Hegn, der snart foretoges for Communens Regning førend Parcellerne uddeltes, snart senere og successive ved Parcellisterne selv, i al Fald ved nogen Hjelp fra Communen. Havde Jorden ej forhen været dyrket, eller var Jordbunden mindre gunstig til Hauge dyrkning, har man ligeledes søgt at lette Arbejdet ved for Communens Regning at lade forbedre ved Giødning, stundom ved aarlig at anvise Parcellisterne fornøden Giødning. Uddelingen af Parcellerne er skeet snart efter Valg, snart efter Lodkastning, og hvor Antallet af dem, der attraaede Haugeparceller var lidet, bleve trængende Familier opfordrede af Communens Foresatte til at melde sig. De Fordele, som Hauge-Kolonierne skænkede dem, der først meldte sig, lokkede i Almindelighed flere til at følge Exemplet, og ikke sjeldent meldte der sig da efterhaanden flere end Kjøbstaden kunde komme til Hjelp.

Parcellerne ere tildeelte de trængende Familier paa kortere eller længere Tid, dog altid paa flere Aar, stundom endog paa Livstid og under forskellige Vilkaar, eftersom Omstændighederne krævede, saaledes at nogle benyttede deres Haugepladse uden al Afgift til Communen enten for hele Tiden eller i de første Aar; Andre imod en moderat aarlig Afgift,

der atter sædvanlig for de første Aar bestemtes ringere end for de følgende. For offentlige Afgifter ere Parcellisterne overalt fritagne.

Parcellerne ere alleene bestemte til Dyrkning af alle Slags Haugesager og Kartoffler, dog er ogsaa Avling af Hør og Hamp indført paa flere Steder og til stor Fordel; hvorimod al Kornavl er Parcellisterne forment.

For at forvise sig om, at Dyrkningen foretages paa den hensigtsmæssigste Maade, at Parcellisterne ei forsømme at benytte den Jord, hvorved Communen har villet befordre deres Vel, paa en Øjemedet værdig Maade, og for at den størst mulige Orden kan herske iblandt Parcellisterne indbyrdes, har man paa flere Steder forfattet passende Regulativer for Dyrkningen og Parcelisternes Forhold imod Communen og hinanden indbyrdes. Ligesom Forseelser, begaaede af Parcellisterne, blive strængt paatalte og straffede, saaledes blive paa den anden Side de vindskibelige Familier tilsagte Smaae-Belønninger af nødvendige Haugeredskeer.

Tilsynet med Reglementets Overholdelse og med Indretningen af det hele føres paa nogle Steder af Communen eligerede Borgere, paa andre Steder har Øvrigheden eller vedkommende Fattigbestyrelse paa taget sig samme

Den saaledes omhandlede Colonie-Indretning har efter de indkomne Beretningers Udvisende, i det Hele havt god Fremgang, og svaret til det velgiørende Øiemed, som man ønskede at naae, da Man opfordrede Øvrigheden i Hertugdømmene at virke for Sagen. Man har haft den fyldestgiørende Erfaring, at de Familier, hvem Haugeparcellerne ere tildeelte

ei alleene have kunnet skaffe sig selv de fornødne Haugevæxter til Hjælp til deres Underhold, men og paa mange Steder ved Afsætning til Communens Beboere erhvervet sig en aarlig Penge-Indtægt, at Indretningen har bidraget til at vække Arbejdslyst hos Børnene, afholdt Familiefædre, hvis ringe Næringsbrug levnedede dem mange Fritimer, fra Lediggang, og udbredt Dyrkningen af nyttige Haugevæxter.

Fra de enkelte Byer i Hertugdømmerne foreligger der Beretning om denne Foranstaltnings Gennemførelse i Bilag til disse Cirkulærer, og det fremgaar deraf, at Slesvig By har haft Havekolonier fra 1821, mens Tønder og Ærøskøbing har haft det fra 1822 og alle de øvrige Byer fra et lignende eller senere Tidsrum. Fra Slesvig hedder det, at der 1821 blev indtaget 440 Roder paa Byens Bekostning og for et Beløb af 160 Mrk. Det deltes i 26 Parceller og uddeltes ved Lodtrækning blandt 26 Arbejdsføre, fattige Indvaanere, saa at enhver fik omkring 15 Roder til Dyrkning af Kartofler og Haveurter. Parcellerne tilstodes for 5 Aar uden Godtgørelse. Desuden tildeles en Familie Blach med 8 Børn et Stk. Jord paa 100 Roder. 1822 indtoges yderligere 18 Parceller med 40 Roder og 1823 11 Parceller med 25 Roder. I Ærøskøbing delte man 5 Td. L. i 20 Dele og bortgav det for 10 Aar. Her uddelte man hvert Aar til de to flittigste Dyrkere en Vandkande eller en Spade i Præmie. I Tønder meldte sig 1822 kun 4, men da disse havde vist Eksemplet kom der næste Aar endnu flere. Avlen androg her i 1822 4—6 Td. Kartofler og 50—100 Hvidkaalshoveder foruden diverse Rødder, — i 1823 39 Tdr. Kartofler, 300 Kaal og 4 Td. Rødder, —

1824 40 Td. Kartoffler, 400 Hoveder, 1 Td. Rødder samt diverse Bønner etc. I Haderslev var der 24 Parceller og Avlen var 100 Td. Kartoffler, 290 Stk. Kaal samt noget Grønkaal og Hør, tilsammen en Værdi af 68 Rdl. 15 Sk. Curant. For hele Slesvigs Vedkommende opgives det i 1826, at Arealet fordeler sig som følger:

Ekernførde	260 Roder
Tønder	360 »
Flensborg	222 »
Frederiksstad	331 »
Sønderborg	192 »
Borg	200 »
Tønningen	150 »
Husum	380 »
Aabenraa	780 »

I alt 3795 Roder, eller 15 Td. L. 4 Skp. fordelt til 158 Familier. Det ses af denne sidste Opgørelse, at Ærøskøbing ikke nævnes ej heller Crempe, hvilke to Byer dog tidligere nævnes at have (haft) Havekolonier. Regulativet forpligtede Brugerne til 1) at dyrke Jorden omhyggeligt, 2) kun at avle Kartoffler og Havesager, 3) ikke at overlade Jorden til andre, 4) fritog dem for Skatter etc., 5) forpligtede dem til at sætte Gærder, 6) paabød strenge Straffe for at tage andres Frugter o. s. v. Kolonierne bestod en kortere eller længere Tid for derefter at blive afløst af den nye Tids Kolonihavebevægelse, som de faktisk var Fader til, og som under Foreningssystemet sejrede Verden over og i Tyskland bredte sig som »Schrebergärten« og »Siedlungsgärten« og i Danmark blev baaret frem af Landstingsmand Berthelsen.

En Undtagelse fra den almindelige Regel om, at disse Have-Kolonier atter skulde være ophævede

danner Kolonien ved Hjelm (Aabenraa). Her tog som en af de første Mænd, Gartner Anders Nielsen, sin Lod ind til Dyrkning, og som noget usædvanligt gav han sig til at plante Frugttræer, — disse Tingester, som ellers ingen havde synderlig Fidus til, og de andre Parcellister dyrkede da ogsaa Kartofler og sligt. Men Eksemplet smittede dog, da man saa, at Frugttræerne virkelig kunde trives, og de andre Parcellister tog sig da ogsaa paa at plante Frugttræer. Et enkelt Æbletræ staar den Dag i Dag i den forlængst afdøde Gartners Lod og Barnebarnet af ham, gamle Marius Nielsen i Vestergade hæger om det smukke og frugtbare Træ, der staar som et stolt Mindesmærke om en af Havesagens trofaste Forkæmpere. Foruden denne Lod hører der 100 andre Lodder til Have-Kolonien paa Hjelm, og Lejerne betaler en Bagatel af 5 Kr. i Afgift. Lodderne gaar ligefrem i Arv fra Slægt til Slægt og er en af Aabenraas Seværdigheder paa Havebrugets Omraade.

VII. I Mands Minde.

Uden at sætte sønderjydske Havebrug i noget flatterende Skær har Fejlberg givet en gaflske god Karakteristik af det primitive og nøjsomme Havebrug, som dreves omkring Halvtredserne i sine Bemærkninger, der siger: (»Fra Heden«).

»Udenfor Gaardens Dør ligger til Trædesten en slidt Møllesten fra Haandkværns Dage, og hvor Huset ligger ud til en Bygade eller en befærdet Vej, er der jævnlig foran det en »Vinduesgaard«, et lille heget Aflukke med Blomster foran Vinduerne, at ikke Kvægdriften eller forbigaaende skal komme lige ind paa Gaarden og besvære Beboerne. Bag Huset er

der en »Kaalgaard«, efter Omstændighederne med nogle Frugtbuske (Busk bruges i Vesteregnet kun om Græstotter: Hestebusk, Kobusk. Hvad man andre Steder kalder Busk, er derimod Træer: et Burretræ, Ribstræ, Solbærtræ), et Æbletræ, et Bed med »Dusketøj«, d. e. Blomster, hvoraf der kun laves »Dusker« (Buketter), og altid et stort Kaalbed, som Havens Navn tyder paa. Hist og her findes ogsaa et særskilt, lille Indelukke til Bistader, en Bigaard.«

Fra disse Tider (ca. 1850—1900) foreligger der iøvrigt en Mængde Beretninger om Havebruget i de forskellige Egne, hvoraf der i det følgende skal gives nogle Eksempler, der, selv om de ogsaa bringer en og anden Gentagelse, dog har deres Betydning til Forstaaelse af Havebrugets almindelige Stade og Kulturen paa den paagældende Egn.

Det hedder fra Christiansfeld dels, at der i Søstrenes Vinduer findes pragtfulde Potteplanter, og at der ved deres Hus findes betydelige Haver,³⁴⁾ der er anlagt i regelmæssige Kvarterer eller Kvadrater med snorlige Gange. For Enden af Midtergangen er et hvidmalet Lysthus, hvor Stolene staa ret opad Væggen, hver paa sin Plads, hvor de har staaet fra Arildstid og vil staa indtil de falder sammen. Udenfor Lysthuset staa to hvide, regelrette Bænke med lige Rygstød. Alt i Haven er frodigt. Ugræs findes ikke.

Kirkegaarden er gennemkrydset af to Lindealleer, der danne et Kors. Gravene er dækkede af ensartede Sten. Der er ingen Blomster. Alle besøge Kirkegaarden tidligt Paaske Morgen....

Sofiero derved besøges meget af Fremmede. Der er 4 Drivhuse, smuk Have og dejligt Anlæg.

Fra Aabenraa og Omegn hedder det, at der ca. 1830 under Ledelse af Købmand Ahlmann anlagdes et halvt Hundrede Kolonihaver for Ubemidlede, saaledes som det foran er omtalt. Haverne afgrænsedes ved en klippet Tjørnehæk. Justitsraad Lunn anlagde først i Halvtredserne et offentligt Anlæg paa Kolstrup Bakke, men dette vedligeholdtes daarligt, og Bagermester Andresen nævnes som en af dem, der (1830—50) virkede flittigt for Havebrugets Fremme. I Omegnen nævnes Gaardmand Peter Jensen Tombøl som værende Foregangsmand paa Frugtavlens Omraade, samt Lærer Westphal, der stiftede en Frugtavlsforening, og fra Løjt Sogn faas en udmærket Frugt. Ellers hedder det om de gamle Landsbyhaver, at de vare med Undtagelse af Præstegaardshaverne kun Kaalgaarde med et Par Rækker Stikkelsbær og Solbær samt Ribsbuske. Blomsterhaven indskrænkede sig den Gang til en lille Plet foran Huset, indhegnet med Englegræs eller Fjernelliker, og indeholdende nogle Paaske- og Pintsellier, Pæonibuske og Roser, samt dertil en Del vellugtende Urter som Lavendel, Isop, Abrod m. m. til Søndags Kirkebouketter.

Fra Flensborg meddeler Redaktør Jessen (ca. 1900):¹⁹⁾

»Der har fra ældre Tid været en Del smukke Haver ved de større Kjøbmandsgaarde, der ligge ved den østlige Side af Byens Hovedgade. Indtil 18-Tallet var det forbudt at bygge udenfor Byens Porte, og da Pladsen i selve Byen paa Grund af dens Beliggenhed mellem Havnen og Bakkerne var meget trang, var der ikke mange Haver, kun de nærmeste øst for Hovedgadens Ejendomme ned imod Havnen, samt et

Par store Haver vest for Byen oppe paa Bakken, Christiansens Have og Parken ved nuværende Carsten Christiansens, tidligere Frommes, ved Stuhrs Allee. Begge disse store Haver ere nu for Størstedelen udstykkede og beboede. Ogsaa den tredie større Have vestfor Byen ved Mariegaard er udstykket i de senere Aar. Der kan derfor neppe tales om, at det private Havebrug har gjort iøjnefaldende Fremskridt i de sidste 40 Aar. Tværtimod er der sket Tilbagegang.

Ved den Skibsreder H. C. Brodersens Enke tilhørende Villa ved Rædegade i Byens sydlige Udkant, er der en større Have, ligeledes ved Brænderiejer Carsten Christiansen junr.s Gaard og ved Hr. Bredsdorffs Villa i Byens nordlige Udkant, samt ved Villaen Solli. Et Par anseelige Haver findes endnu mellem Holmen.... og Mellemstrømmen....

Der er et Haveanlæg mellem Banegaardene, anlagt for nogle faa Aar siden. Et større Haveanlæg, men ikke synderlig smukt. Udsigten er det bedste..

Først i de sidste Aar er der bleven oprettet en Havebrugsforening for Flensborg og Omegn; men den bestaar mest af Gartnere. Der er for Tiden 38 Gartnere her i Byen, og deriblandt flere betydelige Handsgartnere. Ved Frederikshøj.... er der en lille Træskole.... Ogsaa sønden for Slesvigvejen er der en Planteskole.

Det kan bemærkes, at der i Byens Haver findes mange Ilex (kristtjørn) tildels i Grupper. De ere hentede ind fra Skovene i Omegnen, hvor den er almindelig.... Desuden har en Forskønnelsesforening anlagt Alleer rundt om Byen.

Der er Torvedag paa Byens Torv hver Fredag. De Allerfleste kjøbe dog Grøntsager i Grøntboutikker, eller hos Gartnere eller fra Vogne i Gaderne, og der blev raabt paa Flensborg-Dansk, hvad især lød morsomt, naar de raabte med »Kartøfler«. Enkelte gamle Koner raabte endnu paa Dansk i Gaderne i Flensborg.«

Fra Haderslevvegnen meddeler Math. Rudbeck, Hajstrup (ca. 1900):¹⁹⁾

»Ved 1820 stod det lavt, men saa gik det fremad.

De gode Læforhold her vare særlig gunstige for Frugttrædyrkingen, og den gode Jordbund. De Frugter ældre Folk anbefalede mest vare det røde Kantæble, rødt udvendigt og rødligt Skjær lige til Kjærnehuset, Graasten, Graanet, Hollandsk Krieger, Maren Nisses Æble og Voldæblet. Dette sidste er et stort lysegrønt, melet Æble.

Ved 1830—40, da Merglingen blev begyndt, ombyggedes Bøndergaardene, hvad de gamle Frugthaver lede under, dog blev i Halk og Vonsbæk flere af de gamle Abildgaarde bevarede.

Ved 1852 tiltraadte Degn og Lærer Bergholdt sit Embede i Øsby, han anlagde Planteskole for Frugttræer, de vare gode og spredtes godt om i de nærliggende Sogne. Han dyrkede særlig Bodilsæblet og Dobbelt Løgæble.

Nu er der næsten gode Haver ved alle Bøndergaardene, og der laves god Frugtvin.

Iver Friis i Fredsted var ivrig for Frugttræplantning. Han delte mange Podekviste ud ogsaa Nord paa....

Planteskoler, som vi nu har dem, var ukjendte i min Barndom. I Haderslev var der ingen, og kun en

tysk Gartner. Denne forskrev da Frugttræer fra den i sin Tid bekjendte Planteskole Flotbeck, selv dyrkede han kun lidt Urter. Sin væsentligste Fortjeneste havde han ved Frø- og Plantesalg om Foraaret.....

Fra Aastrupvejen og ned til Nygaard fører endnu en Alle af ca. 100-aarige Kirsebærtræer i en Længde af 3—400 Alen....«

Endvidere meddeler ovenfor omtalte Iver Friis i Fredsted, at der er tre Gartnere, ligesom der rundt omkring i Byen er havemæssigt dyrkede Smaalodder med Kartofler, Ærter, Urter og Jordbær,¹⁹⁾ og fort-

»Det var i ældre Tid almindeligt i Omegnen af Haderslev at benytte Benævnelserne »Kaalgaard« og »Abildgaard«, men der er ogsaa en tredje Benævnelse, nemlig »Krudtgaard« istedet for det gamle danske »Urtegaard«, men hvor der dyrkedes Humle, blev den aldrig kaldt »Humlehave«.

En saadan firdelt Have var bl. a. den, som Dyr-læge Schmidt omtaler ved sit Hjem i Østerlinned ved Haderslev (ca. 1900),¹⁹⁾ og hvorom han siger, at:

»I mit Hjem i Østerlinned boede vi paa en mindre Gaard med en stor Have, dels i fire Dele: Kjøkkenhave, Humlehave paa Nordsiden og paa Sydsiden Kaalhave og herimellem en Frugthave med over hundrede Frugttræer. Her var ikke tale om Gartner, men min Bedstefader, Gaardejer J e p N i e l s e n V a n n e d, var en ivrig Havemand og valgte sine Frugttræer med Sands for god Frugt. Der var store Kogepærer, iblandt kaldede Stenpærer, og vejede indtil 1 Pd. Stykket. Vi ansaa dem for værdiløse, men der kom en dannet Familie paa en Gaard i Nærheden, Nygaard, og de kjendte Behandlingsmaaden og de bleve søgte som Syltefrugt. Foruden Løgæbler

var der Oldemoders Abild, Nørgaards Abild, Nonnetitter. Der var en Mængde Steenfrugter. Træerne vare meget kraftige og gave ofte i Tøndevis. Desværre holdt mine Brødre ikke Hævd over Haven, og mange Træer er forsvundne. Der var megen Sands for Havedyrkning paa Tørninggaard og Tørning Mølle....

Gaardejer Mads Have i Vonsbæk har en meget stor Frugthave, som der var flere af i min Barndom. I Bedsteforældrenes Tid var Frugthaven Gaardens egentlige Indtægt. Man kjørte om Efteraaret med Frugt helt ud til Vestereggen og til Ribe. De vare særdeles velhavende, og det var Frugten Skyld i. De plantede og podede og sørgede for alt selv til Salg af Frugten.«

Dr. Friis fortæller om Tønder (ca. 1900)¹⁰⁾ at:

Fremskridt i Havedyrkningen af nogen Betydning kan jeg ej anføre. Til en stor Del af Husene her i Tønder hører der Have; men den dyrkes paa samme Maade som i Bedsteforældrenes Tid. Byen Sæd ca. $\frac{1}{2}$ Mil Syd paa, er vort Amager. Konerne komme herind om Morgenen om Sommeren med Rødder og Kartoffler. Her er nu i de senere Aar sket den Fremgang, at de ogsaa dyrke Ærter og Agurker. I Sæd og Aventoft avles særdeles gode Kartoffler, de bedste man kan tænke sig.... Af Blomster saa man i Bønderhaverne før Lavendel, Mynte, Roser, Morgenfruer, Kartheusernellikere og Kejserkroner. Nu kan man da i de velstaaende Bønders Haver finde de Blomster og Sirplanter, man finder i andre Haver. Haverne er anlagte med Græsplainer, Lysthuse af Vildvin o. v. Frugtavlen staar temmelig i Stampe. Man har her i Byen ret gode Pærer, men slette Æb-

ler og Stenfrugt er temmelig sjelden. Paa Landet, hvor man finder daarlig Frugt i ringe Mængde, er man begyndt at anlægge en lille Frugthave med god Frugt. Af større Betydning er kun de Haver, som hører til Landraadens Embedsbolig. Den er parkagtig anlagt.

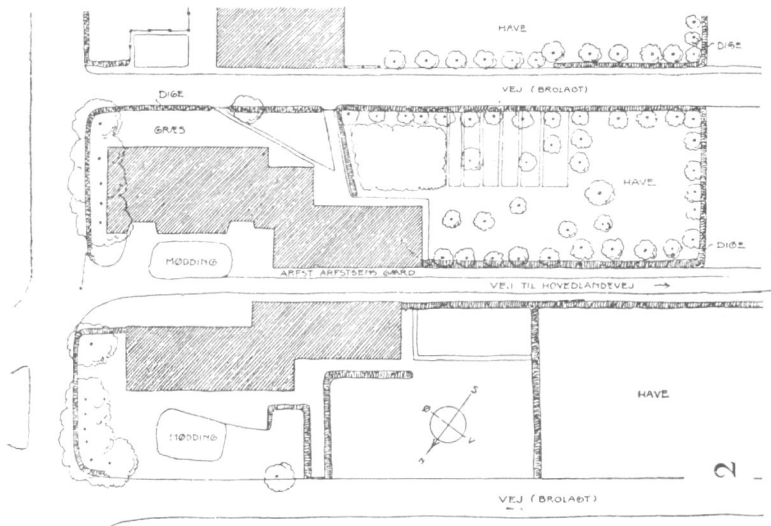
Borgmester Carsten Kiebesen (1791—1812) har anlagt en smuk Spadseregang rundt om Byen, det saakaldte Borgerdige; til dennes østlige Del er for ca. 12 Aar siden føiet et større Anlæg, 5 Td. L. paa opfyldte sumpede Holme. Den nuværende Stationsforstander Løcht er Hovedmanden for Foretagendet.«

Gaar vi til Landet haves ogsaa der ret omfattende Beretninger om Havebrugets Stade. Om Trøjborg og dens Omegn fortæller H. A. Knudsen (ca. 1900)¹⁹⁾:

»Da jeg i 1851 kom her til Gaarden, var Haven i god Væxt. Asken var dominerende, saa Underskov af Hassel, Hyben og Benved trivedes frodigt tilligemed Ugræsplanterne Vild Kjørvel, — da jeg stadig har hadet Asken især de mindre smukke Exemplarer og navnlig, hvor andre og bedre Træer trykkedes af dem, er det ogsaa lykkedes at faa saavel Bøg og Elm som Ahorn godt frem. Kastanietræerne trives fortrinligt, og da Haven gjennemskjæres paa Kryds og Tværs af gamle Borggrave, saa har Kabelejerne paa Skrænten af disse en yndet Voxeplads. Avnbøg og Hasselhækkene som Cancelliraad Holst omtaler, staa her endnu, og Hasselen bærer rigeligt og store Nødder. Stamtræerne som Holst nævner, antager jeg maa være Frugttræer; af dem har der indtil nu været ypperlige Graastener; men nu synger de gamle Fyre paa det sidste Vers.... Vegetationen i Gra-

vene er baade den hvide og gule Aakande, og saa er her Krebseklo. . . .

Havebruget her paa Egnen kan ikke siges at staa højt, dog maa det alligevel indrømmes, at Fremgangen i de sidste 50 Aar har været betydelig. . . .«

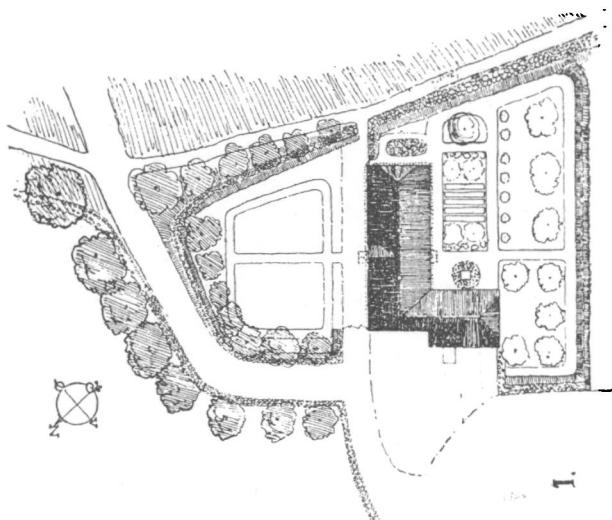


Plan af Haver i Wrixum, Før, opmaalt c. 1912.

En Indberetning fra L. Jacobsen, Brøns Mølle (ca. 1900)¹⁹⁾ bekræfter kun, hvad Fejlberg har fortalt om Havebruget i Vesteregnet og skal derfor forbigaa her. Samme beretter ogsaa om de saakaldte Rømpiletræer (*Salix daphnoides*), som er plantet ved de fleste Huse, og som senere med Held er forsøgt paa Vestkysten og andetsteds. Om en enkelt Have derovre i Juvre er der et Gærde dannet af saa snurrigt et Materiale som Hvalfiskeben, der er stillet ved Siden af hinanden.³⁵⁾

Om Havebruget paa og omkring Gram Slot foreligger der dels en Indberetning fra Pastor Nielsen,

delvis foretaget paa Grundlag af Optegnelser fra den ældre Gartner Behrens, dels en Imødegaelse af denne Beretning fra Sønnen, unge Behrens. I al deres Omstændelighed skal disse to ikke uinteressante Redegørelser gengives i det følgende:¹⁰⁾



Have ved Musæet paa Sild (Keitum), opmaalt 1912.

Havedyrkningen var paa selve Gram — i Slots-
haven — i de daarlige Tider efter Statsbankerotten i
Tyverne gaaet helt overstyr. Godset var kommen un-
der Administration og i 15 Aar henlaa Haven uden
nogen Gartners Tilsyn, i et complet Vildnis. Tjørn,
Tidsler, vilde Hindbær, Skaalpil og Brændenælder
bredte sig overalt, hvor der forhen havde været Have-
cultur. — Gult Sand og Senegræs kom tilsyne over-
alt, hvor man satte en Spade i Jorden. Plainerne laa
nøgne, kun hist og her groede nogle Totter af Katte-
skjæg.

I denne Tilstand overtoges Haven af Gartner Traugot Behrens, som indtil 1863 med Flid og Udholdenhed arbejdede paa igjen at bringe Slotshaven paa Fode. Da Slotshaven selv var i en saa ynkelig Forfatning, og den slet Intet Udbytte kunde yde, men trængte til Arbejde og Pleje overalt, maatte han i den første Tid søge sit Udkomme og Midler til Havens Dyrkning ved at rejse omkring og anlægge Haver for andre. For at skaffe lidt Gjødning, købte han nogle Faar og en Ko, indtil Herskabet efter et Aars Forløb som Paaskjønnelse af hans fortrinlige Blomsterculturer og Potteplanter samt ogsaa for Trækning af Espaliertræer paa Havemuren tilstod ham som Gratification den fornødne Mergel og Gjødning til Slotshaven. Derved blev Haven sat i Stand til at kunne yde noget Udbytte; idet Gartneren solgte de almindelige Grøntsager i Ribe.

Senere i den nuværende Gartner Carl F. T. Behrens Tid er Slotshaven bragt op til at kunne tilfredsstille Nutidens Fordringer i alle Retninger. Endvidere ved Anlæg af Planteskole og Handel med Frø. Det blev til, at Slotshaven i Gram dannede Midtpunktet for Havevæsenet i Nordslesvigs Vesteregn.

Ligesom det er gaaet med Slotshaven, er det gaaet med Haverne ved Præstegaardene og de store Landejendomme, som fra ældre Tider var tilstede. Fra Trediverne gik det fremad med Havebruget. I Præstegaardshaven var der en stor Mængde kraftige Valnøddetræer, som for en stor Del bleve fældede af Præsten Rafn og solgt som Gavntræ, saa der nu kun er enkelte tilbage som en Sjældenhed i Egnen.

Gode hjemlige Frugtsorter ere endnu paa sine Steder af Æbler især.«

Imod denne Beretning fremhæver Carl F. T. Behrends formentlig med Rette:¹⁹⁾

»Ihvorvel vi hver især [Fader og Søn] have gjort os Umage for at vække Plantelyst og for forbedret Havedyrkning iblandt Almuen og med Glæde seet Følgerne deraf, skyldes Fremgangen dog formentlig den Oplysning og Fremskridt, der i Særdeleshed have gjort sig gældende hos Landboerne, og hvortil de gode Tider med bedre økonomiske Forhold, i Forbindelse med de danske Højskolars aandsvækkende Gerning har bidraget saa overordentlig meget.

Som Exempel paa, hvorledes Landalmuen endnu i Begyndelsen af Tredserne, da jeg efter min Hjemkomst fra et femaarigt Ophold paa forskellige Steder i Tydskland, som ungt Menneske reiste omkring, navnlig hos Præsterne og Embedsmændene at beskjære Træer og anlægge Haver og derved kom i Berøring med Landmændene i mange Egne, ikke sjældent traf paa ældre Folk, der paa min Opfordring til dem om at plante Træer ved deres Gaarde gav det Svar, at det kunde være ganske godt, hvis de kunde gro her, men det nytter ikke, vi have flere Gange forsøgt at plante, og det er altid gaaet bort, saa det skal vi ikke prøve mere af, for her kan ingen Træer gro. Det var især paa Vesteregnen, at denne Fordom var saa indgroet iblandt Almuen, at de fuldt og fast troede derpaa. En Henvisning til de ved Præstegaardene værende Plantager vilde de i mange Tilfælde ikke anerkjende som Bevis. Omskjøndt der endnu findes endel nøgne Gaarde og Huse ud ad Vesteregnen, er dog Sandsen for Træplantning bleven

vakt og findes nu neppe nogen yngre Ejendomsbesidder, der ikke har offret mere eller mindre paa Havens Beplantning....

Iblandt de Mænd, der have vist størst Interesse for Træplantninger.. fortjener særligt at nævnes afdøde Møller Jacobsen til Brøns Mølle og .. Johan Wilhelm Frydendahl, Kjøbenhoved.... Det samme kan siges om Hans Didrik Kloppenborg.. Gaardejer Christian Lund og.. Hans Andersen i Bevtofte....«

Fra Graasten beretter Historikeren A. D. Jørgensen (ca. 1900)¹⁹⁾ bl. a.:

»I de sidste 20 Aar har Beboerne lagt sig stærkt efter at dyrke gode Haveurter og nye Grøntsager efterhaanden, som Husholdningerne i større Omfang krævede disse. Ogsaa ædlere Blomster dyrkes i større Maal, men navnlig er Frugtavlen i Opkomst. Der blev lagt Vægt paa gode Sorter (Graasten Flaskeæble o. s. v.). Der har dannet sig en Forening her i Byen, som paatager sig Salget af Foreningens Frugt og pakker den for Medlemmerne, og som søger at forbedre Frugtavlen i det hele. Grøntsager og Urter kunne fortæres her paa Pladsen; Nogle Jordbær og Hindbær føres til Flensborg.«

Ogsaa fra Sundeved fortælles der om god Frugtav, ved Hr. Wolff, Gammelgab (ca. 1900)¹⁹⁾:

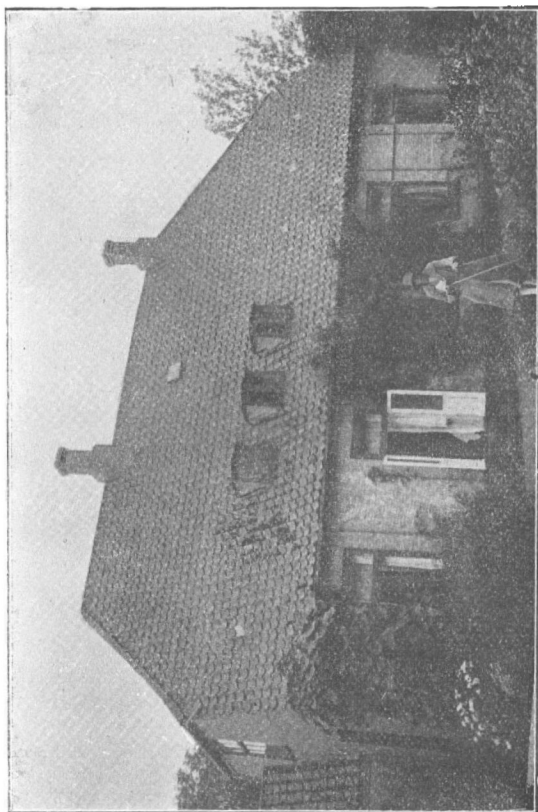
»Som de fleste Egne paa Østkysten af Sønderjylland bærer Sundeved Præget af, at her har været prægtige Frugthaver ved Bøndergaardene paa 17-Tallet og helt ind i 1800, paa hvilken Tid, Frugten var saare velkommen, da Indtægterne ved Bøndergaardene ej var saa store, og Frugten blev ganske godt betalt der, hvor de ingen kunde have. Historien har godtgjort, at en af de lyksborgske Hertuger havde

særligt Interesse for Frugttræplantning og Sundeved laa for det meste under Lyksborg. De fleste Træer vare fra 17-Tallet og gamle, da Tiderne blev bedre for Bøndergaardene; men der blev ingen eller kun faa plantede igjen. Plante Frugttræer saalænge man ej forstaar at passe dem her, vil næppe bringe stor Indtægt. Bedst var det at dyrke Kjøkkenhaven og Frugthaven vel og anvende det meste i Hjemmene og derved hygge dem; derfor burde det være en Husflidssag, saa baade Drengene og Piger lærte ikke alene at dyrke, men ogsaa at benytte dem. Fremskridt er her, og i det Store i den sidste Tid, hvor der endog er pæne Blomsterhaver ved mange Bøndergaarde. Ja helt anlagte Haver at se rundt omkring paa Als.

Om Dybbøl Præstegaard hedder det,³⁶⁾ at den blev slemt mishandlet i 1848—50, — ikke alene at Stakittet ved Indkørselen og omkring Haven var borte og brændt, men »mange Træer vare omhugne eller ødelagte, — det Hele saa ud som et Vildnis.«

Løvrigt hedder det fra ca. 1850 i en Beretning,³⁷⁾ der forsaavidt godt kunde gælde ogsaa for senere Tider, at Forholdene var meget gunstige for Have dyrkningen, ligesom »Europæiske Træer« som Kastanier, Lind, Platan m. fl. lykkedes. Dette skyldtes for en væsentlig Del dette, at Markerne var indhegnet med levende Hegn (»Knicken«), der ikke alene gav Fred for Kvæget, men først og fremmest gav Ly og Læ for Vinden fra Vest. Disse Hegn blev til i Tiden efter Udskiftningen, da Jorderne deltes op, og da Plantningssagen begyndte at tage Fart. Og disse er med som de indirekte Aarsager til, at Havebruget stadig staar paa et smukt Stade i disse vort Fædrelands sydlige Grænseegne.

I vore Dage er Havebruget ingeniunde gaaet tilbage fra, hvad det har været før. Tværtimod har den almindelige Interesse bredt sig mere og mere

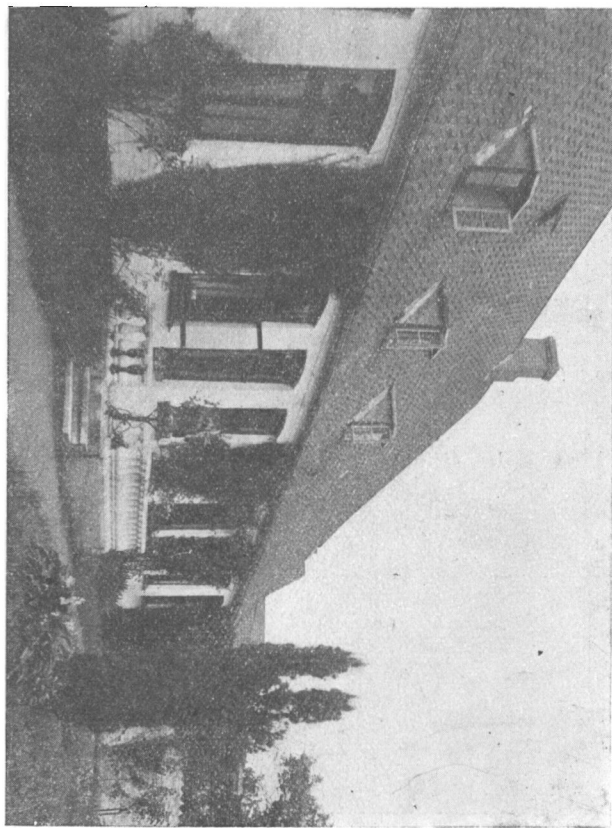


Pastor Skjoldborgs Have, Broager, 1924.

fra Præstegaarde, Proprietærgaarde, Herregaarde og Borgerhjem ud over det ganske Land. Mindst har det kunnet naa at sætte sit Præg imod Vest, hvor Vinden har haft sit haarde Tag og Klimaet har været barsk, ja hvor yderligere Kvægdrift og Høslet Sommeren lang nok kan tage Tiden. Og dog er der i Ly

af Vesteregnens vejrbidte Marskgaarde vokset mange lunende og hyggende Plantning op, som har givet Eksemplet til mangfoldige andre, og som selv har

Pastor Nissens Have, Brogger, 1924.



vokset sig frodigere og smukkere. Det kan i denne Forbindelse ikke undgaas at nævne Præstegaardshaven i den lille By Udbjerg ved den nye Grænse, der ligger som et nydeligt Eksempel paa, hvorledes en Have selv i disse barske Egne kan lykkes.

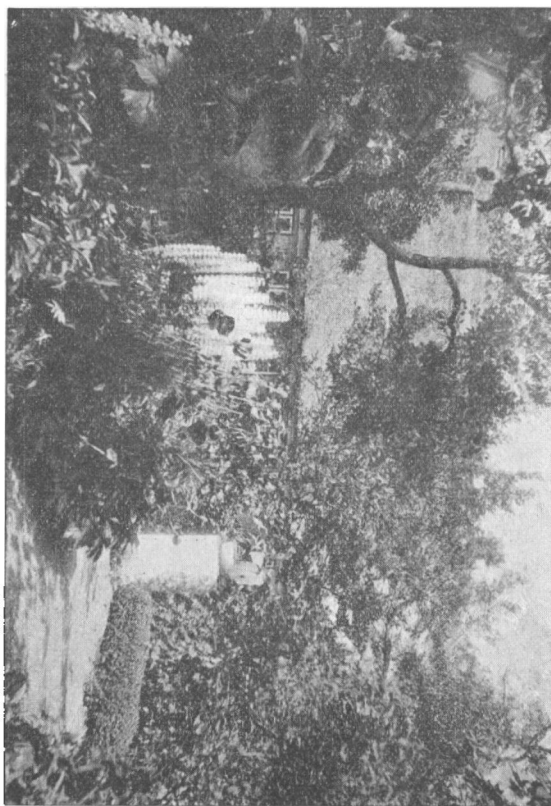
Ogsaa Præstegaardshaven i Møgeltønder og Ballum fortjener at nævnes, hvorimod Tønders Haver saavel i økonomisk som i æstetisk Henseende ligger under for de fortvivlede Forhold, der er foranlediget af, at Jorderne er udstykket i saa smalle Striber, hvorved der kun bliver liden og daarlig Plads for Haver.

I og for sig burde der ikke gives Haverne paa Østsiden nogen særlig Ros, thi de har her foruden de lunende Hegn og det milde Klima haft de udmærkede Planteskoler og det nærliggende Als's Eksempel paa, hvorledes Haver kunde anlægges og udvikles, og de er da ogsaa ganske naturligt bleven rige og i mange Henseender smukke. Ogsaa her er det værd at nævne nogle Præstegaardshaver, af hvilke da især skal nævnes Broagers to, saavel Pastor Skjoldborgs med den store Blodbøg som Pastor Nissens med den smukke Araucaria. En Del af Broagers Præstegaardshaver er af Kommunen forpagtet for 99 Aar og tilligemed en Udvidelse af samme udlagt til offentlig Park. Allersidst har man i denne By begyndt at plante Roser ved Huse og i Haver for at skabe denne frodige og milde By om til en endnu skønnere By med en Krans og et Indhold af blomstrende Roser.

Men foruden Præstegaardshaverne er det ogsaa værd at nævne enkelte Almuehaver, og af disse skal da først og fremmest nævnes den, som tilhørte forannævnte Peter Jensen i Tumbøl paa Sundeved. Paa sin beskedne Lod havde denne Mand, der nu er død, fremtryllet en Rigdom af Blomster, saavel sjeldnere som mere almindelige, og mange er de, der har faaet sig en hyggelig Havepassiar med Peter Jensen, og som har hjembragt Stiklinger og Frø fra hans ejen-

dommelige Have, hvoraf der hosstaaende bringes nogle Billeder.

Peter Jensens Have i Timbøl, 1925.



Af Peter Jensens Seværdigheder var en *Araucaria imbricata* og blandt de mest ejendommelige Træk i Sønderjyllands Haveflora maa uden Tvivl denne Plante betegnes som den mest ejendommelige. Her, saavel paa Sundeved som paa Als, trives denne ellers ret ømtaalelige Plante fortrinligt, — gaar vi blot over paa den anden Side Bæltet til Hindsgavl eller Smaa-

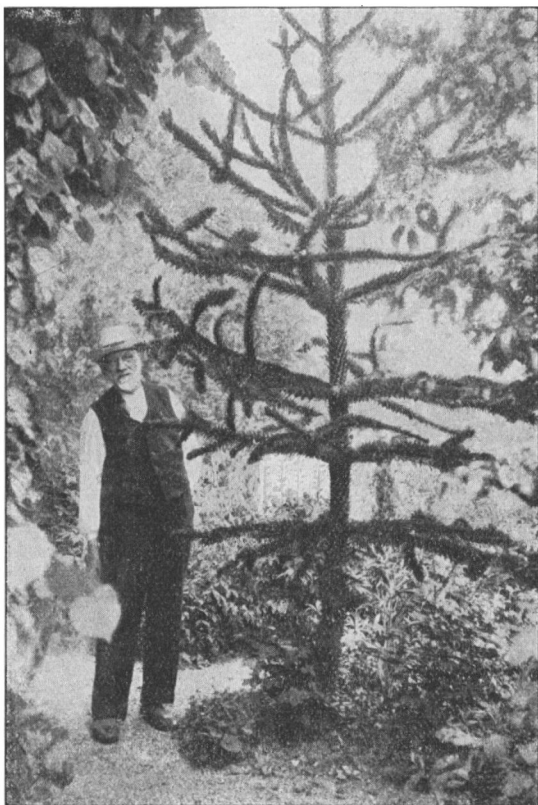
ørne, findes der ikke et eneste smukt udviklet Eks-
emplar. Men i Peter Jensens Have i Tumbøl, i Pa-
stor Nissens paa Broager, i en Mængde af Als' Haver



Fra Peter Jensens Have, 1925.

staar der de smukkeste og mest veludviklede Arau-
carier, som tænkes kan. Hvorfor den trives saa langt
bedre Vest for Lillebælt end Øst derfor er ikke godt
at sige. Men naar Sønderjylland har faaet dette Ka-
raktertræk i sine Haver, maa Aarsagen søges deri, at
det i sin Udlændighed har haft særlig let Adgang til

at blive forsynet med denne fremmede Planteart, der særligt kommer fra de belgiske og øst-tyske Planteskoler. Uden synderlig Told, Transport og Omkostninger har de faaet dem herop, og een Gang plantet



Peter Jensen ved sin Araucaria, 1925.

har de vist sig at vokse fortrinligt og udvikle sig til smukke Eksemplarer. Eksemplet har smittet, — det exotiske i Planternes Habitus har fristet, og som en Rarietet er den bleven en væsentlig Bestanddel af Floraen, hvor dens slangeagtige stikkende Grene iøv-

rigt staar i saa skærende Disharmoni med de vege bløde og indsmigrende Blomster og Linjer i Landskabet. For saa vidt har man Lov til i disse Planter at se Naturens Monument over en Tid som svandt i det Fremmede, og som vi aldrig ønsker tilbage igen.

Noter.

¹⁾ Se nærmere Bruun og Lange Danmarks Havebrug og Gartneri indtil 1919. Om jydsk Havebrug se bl. a. Forf.s Artikel i »Saml. t. j. H. & T.« 1927 S. 409 o. f., om Love og Forordninger ang. Havebruget, se Forf.s Artikel i »Aarbøger for Præstø Amt« 1926 m. v.

²⁾ Efter Chr. Pedersen: Bidrag til en Fremstill. af Danm. Havebr. i Middelalderen, S. 7.

³⁾ Bruun og Lange, anf. V. S. 17.

⁴⁾ Se nærmere: Forf.s Artikel i Saml. t. j. H. & T. 1927.

⁵⁾ Scriptorum Rerum Danicarum S. 574.

⁶⁾ Udv. af Diplomer ved Molbech og Petersen Nr. 12.

⁷⁾ S. R. D. VII 469.

⁸⁾ Stds. VII 488.

⁹⁾ Diplomatum Flensborgiense.

¹⁰⁾ Zeitschrift der Gesellschaft für die Geschichte der Herz. Schlesw., Holstein u. Lauenburg, 14. Bd. S. 164.

¹¹⁾ Lorentzen: Danske Klosterbygninger.

¹²⁾ Iflg. privat Oplysning fra Hr. Arkivar H. Knudsen, Odense.

¹³⁾ Pontoppidan: Danske Atlas VII 121.

¹⁴⁾ Mejborg: Gamle danske Hjem.

¹⁵⁾ Cancelliets Brevbøger.

¹⁶⁾ Bruun og Lange, anf. V. S. 333.

¹⁷⁾ Sønderjydske Aarbøger Aargang 16 S. 106—08.

¹⁸⁾ Efter C. C. L. Hirschfeldt: Theorie der Gartenkunst 1779—85. Oversættelse og Uddrag i Stephan Nyelands efterl. Manuskript, Landbohøjskolens Bibliotek.

¹⁹⁾ Ifl. Optegnelser af A. D. Jørgensen i Stephan Nyelands efterladte Manuskript.

²⁰⁾ Pontoppidans Atlas: VII 568—69.

²¹⁾ Se nærmere om disse og andre Gartnere: Johannes Tholle: Danske Gartnere, 1927.

²²⁾ Efter »Polizei und Kultur« i Stephan Nyelands efterl. Man.

²³⁾ Rigsarkivet.

²⁴⁾ Zeitschrift d. G. f. G. d. H. Schlesw. mm. 1923 S. 28 ff og 1924 313 ff.

²⁵⁾ Om Slotshaven i Flensborg, se bl. a. Zeitschrift d.

Gesellschaft f. d. Geschichte der Hertz. Schleswig-Holst. 35 Bd. Pag. 72—74.

²⁶⁾ Landhush. Selsk. anf. Værk.

²⁷⁾ C. Fr. Schmidt: Forslag til nogle Forbedringer i Hauge- og Træfrugt-Dyrkningen.... Haderslev 1793.

²⁸⁾ Se bl. a. Bruun og Lange anf. V., samt Hallbaum: Der Landschaftsgarten. München, 1927.

²⁹⁾ Wedel: Indenlandske Rejse (1799—1804).

³⁰⁾ Wilse: Rejse-Iagttagelser, 1798.

³¹⁾ Begtrup: Beretning om Agerdyrkningens Tilstand, Ribe Amt, 1808.

³²⁾ Landhusholdningsselskabets Skrifter og Efterretninger.

³³⁾ Tyske Cancellis Forestillinger, 16., 7. 1841, S. 1479 ff. Rigsarkivet.

³⁴⁾ Se Cirkl. af 4. 3. 1826 fra Det danske Cancelli samt Bilag til samme, Rigsarkivet. Om Havekolonier i Danmark se yderligere Gartner-Tidende 14. 21. 12. 1926 og Kroniken, Nationaltidende Aften 9. 8. 1926.

³⁵⁾ Joh. Schröder: Topografie Hertug. Holstein u. Sleswig, 1854.

³⁶⁾ Sonderjydske Aarbøger, Aarg. 14 S. 230.

³⁷⁾ Sonderjydske Aarbøger, Aargang 12, S. 251.

³⁸⁾ Bergsoe: Den danske Stats Statistik II, 1847.



NB. Efter at ovenstaaende i Forsommeren blev skrevet, er jeg bleven gjort opmærksom paa et betydeligt Materiale om Have-Kolonierne, hvilket derfor skal bringes i et senere Hefte af nærværende.

J. Th.