

# Danske arkitekter i Flensborg omkring 1850

Af *Hans Munk Hansen*

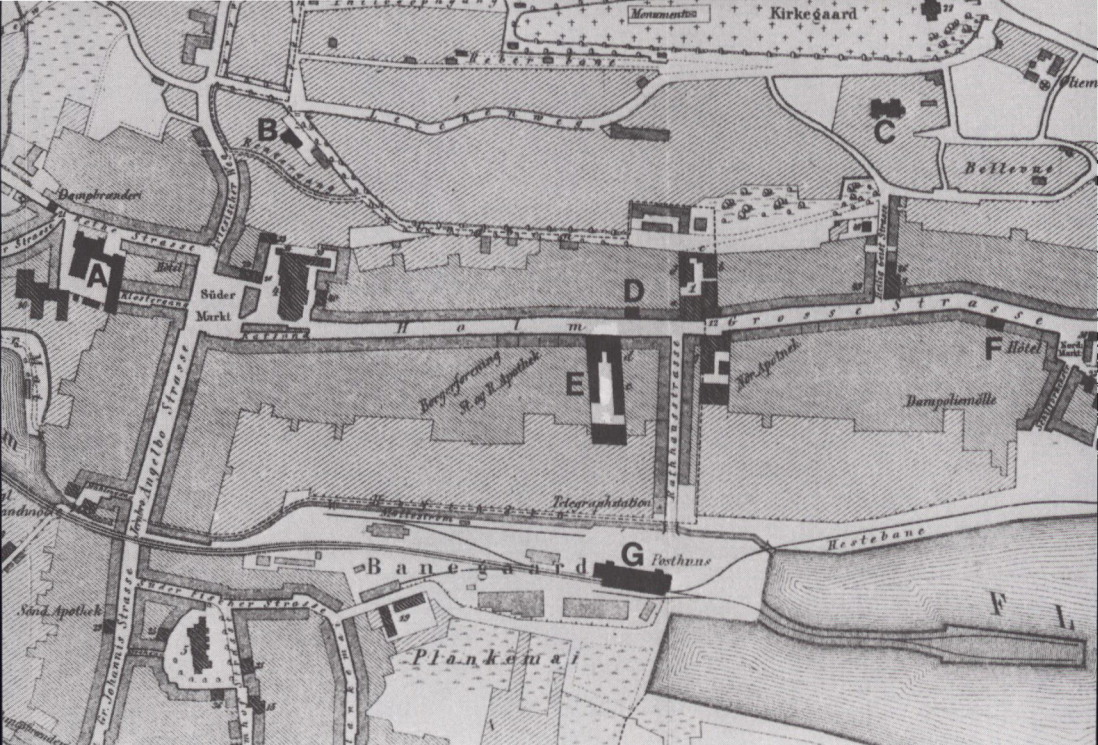
Flensborgs ophøjelse til regeringsby for hertugdømmet Slesvig efter treårskrigen og anlægget af den slesvigske jernbane bevirkede en opblomstring af byggeaktiviteten i byen. Ved udformningen af både offentlige og private bygninger, spillede danske arkitekter udgået fra kunstakademiet i København den væsentlige rolle. I kunsthistorien har arkitekturen fra midten af 1800-tallet hidtil ikke påkaldt sig den store interesse, og vurderingen af denne tids bygninger i Flensborg er oftest faldet negativt ud. I dag ser man dog med nye øjne på perioden.

Allerede nu beklager næsten alle tabet af Winstrups regeringsbygninger på Holmen, til fordel for en varehusmastodont, og Latinskolen i Rødegade, der måtte vige for en garage. Men det var ikke kun Flensborg, der blev ramt af efterkrigstidens manglende respekt for det foregående århundredes arkitektur. Heller ikke i København forstår man idag, at det for bare et årti siden kunne tillades at rive Herholdts smukke Nationalbank ned. Eller et mere nært eksempel: at det forenemme senklassicistiske »Ahlmanns hus« i Gråsten forsvandt for få år siden.

I Danmark var midten af 1800-tallet i endnu højere grad end i det øvrige Europa en brydningens og fornyelsens tid for arkitekturen. Her havde klassicismen med sine store personligheder C.F. Hansen og Thorvaldsen været enerådende meget længe, indtil der med G.F. Hetsch som leder af kunstakademiets arkitektskole i København fra 1835 til 1864 endelig blev åbnet op for nye strømninger.

Hetsch var en fremragende, international orienteret lærer.<sup>1</sup> Han var født i Stuttgart og havde studeret i Paris. Hans elever gjorde sig gældende overalt i Europa som f.eks. Teophilos Hansen i Wien og Christian Hansen i Athen.

Arkitekturens store problem var at give udtryk for det nye samfund, som udviklede sig under industrialismens gennembrud. Flere tendenser gjorde sig gældende ved siden af hinanden. Klassicismen levede videre som senklassicisme under stærk påvirkning af den berømte arkitekt Schinkel i Berlin.



*Flensborgs sydlige bydel i 1863 med de i artiklen omtalte bygninger:*

- A. Latinskolen i Rødegade.*
- B. Hagens hus (Lutherhaus)*
- C. C. Lauths hus på Reberbanen.*
- D. Andreas Christiansens hus. (Stadt-Sparkasse, Holmen)*
- E. Regeringsbygningerne. («Hertie», Holmen)*
- F. Storegade 48.*
- G. Banegården.*

Samtidig spillede romantikken en afgørende rolle i bygningskunsten. Grundtvig og kunsthistorikeren Høyen efterlyste huse, der var i overensstemmelse med nordens kultur. Gotikken blev anset for særlig nordisk og fik en genopblomstring. Efterhånden blev dog også andre perioders arkitektur taget op. I den frie historicisme tjente alle stilperioders formentaler som arsenal for arkitekterne.

Som en tredje retning og spirende start til vort århundredes arkitektur begyndte også sagligheden at gøre sig gældende. Nye bygningstyper til industri og offentlighed samt anvendelsen af nye materialer som jern, glas og beton inspirerede til en arkitektur, hvor afklarede konstruktioner og stoflighed spillede en større rolle end arkitektoniske ornament. De danske arkitekter, som virkede i Flensborg efter århundredets midte, levede ivrigt med i tidens strømninger.

L.A. Winstrup (1819-89) var født i København og havde fået den traditionelle arkitektuddannelse på kunstakademiet, der også omfattede studierejser til udlandet.<sup>2</sup> Han blev senere medarbejder hos professor Hetsch og assisterede også denne ved undervisning på akademiet. I 1848 vandt Winstrup den store guldmedalje på et projekt til et teater tegnet helt i Schinkels ånd.<sup>3</sup> Guldmedaljen indbragte Winstrup akademiets flereårige rejsestipendie til Italien. Fra Rom ansøgte han i 1851 om embedet som stadsbygmester i Flensborg.<sup>4</sup> Winstrup fik stillingen og tiltrådte samme år. Foruden byens byggesager løste Winstrup også opgaver for staten, kirkerne, kongen (på Glyksborg) og for private byggherrer. I 1860 blev Winstrup udnævnt til kgl. bygningsinspektør. Han flyttede til Kolding, men gennemførte herfra stadigvæk arbejder i Flensborg. I 1862 fik Winstrup titel som professor.

Winstrups væsentligste opgaver for det offentlige i Flensborg var regeringsbygningen på Holmen og Latinskolen ved Rødeport. Win-



*Regeringsbygningens todelte facade mod Holmen. I det klassicistiske hus til venstre blev der indrettet en gæstebolig til kongen. Bag de tre dobbeltbuer på første sal i det barokke gavlhus lå retssalen med L. Frølichs store malerier. Billedet er taget, efter at det danske rigsvåben var blevet udskiftet med den preussiske ørn. (Flensborg Byarkiv)*



*Et af retssalens nonmentale malerier af Lorenz Frølich (2,8×5,2 m). Efter ønske fra ministeren Carl Moltke var motivet arvehyldningen på Gottorp i 1721. Mange af tidens berømte danskere er, historisk ikke korrekt, afbildet som deltagere. (Kunstakademiets bibliotek)*

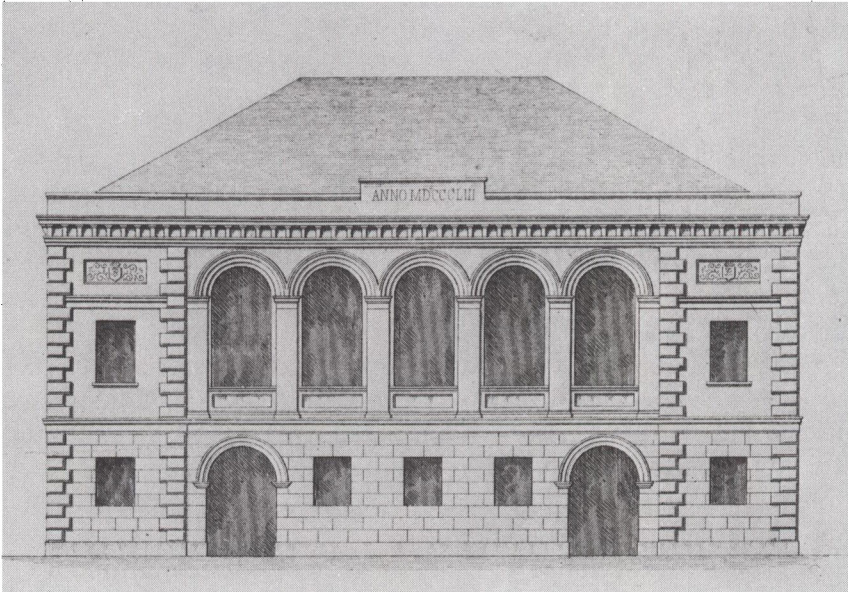
strup udarbejdede flere projekter til regeringsbygningen. Først var det tanken at ombygge amtshus og amtsforvalterbolig (hjørnet af Waitzstrasse og Heinrichstrasse);<sup>5</sup> senere tegnede Winstrup forslag til helt nye bygninger på en ikke nærmere bestemt byggegrund. Det endte med, at staten erhvervede købmand Fedder Mommsens gård på østsiden af Holmen (nu varehuset Hertie). Den bestod af to sammenhørende huse, der dannede en gårdsplads bagud. Nedefter mod øst var gårdspladsen lukket af et tværliggende pakhus. Denne typiske flensborgske købmandsgård blev ombygget og derefter fik administrationen (den udøvende magt) lokaler i det nordre hus, Appellationsretten (den dømmende magt) fik sæde i det sydlige hus og stænderforsamlingen (den lovgivende) blev anbragt i det tidligere pakhus. Funktionerne i det nordlige hus ændredes dog snart, således at huset til gaden blev omdannet til gæstebolig for kongen (vistnok aldrig benyttet af denne), og fløjen til gården blev indrettet til museum. I 1863 blev museet udvidet til at rumme Nydambåden, som dog på grund af begivenhederne i 1864 ikke fik plads her.

I det sydlige hus blev der som centralt rum indrettet en fornem retsal, som gik igennem to etager med vinduer ud til Holmen. Rummet blev udstyret med to monumentale oliemalerier af Lorenz Frølich.<sup>6</sup> Maleren flyttede fra Paris til Flensborg i 3-4 år for at løse denne opgave.

De to huses facader mod Holmen blev kraftigt renoverede; men karakteren af 2 huse med forskelligt stilpræg, et klassicistisk langhus og et barokt gavlhus, blev bevaret. De største ændringer af det eksisterende kompleks skete ved ombygningen af pakhuset til stænderbygning. Denne bygning blev Winstrups kendteste arbejde.<sup>7</sup>

Stænderbygningen var et typisk senklassicistisk bygningsværk, med et præg af italiensk renæssance. Slægtskabet var tydeligt med Casino fra 1846 i København, den bygning, der dannede rammen om de berømte nationalliberale møder i 1848. Også Casino er blevet revet ned og er erstattet af et »funktionalistisk« hus efter anden verdenskrig. Også det nuværende kongelige teater i København, der er opført noget senere, bærer de samme hovedtræk som stænderhuset: et stærkt gennembrudt, arkadeagtigt midterparti på første sal, der bliver afbalanceret af faste vægpartier i siderne.

Stænderhusets store buvinduer markerede klart bygningens vigtigste rum, stændersalen. Vinduerne blev yderligere fremhævet i facaden gennem buernes kraftige profilering. I denne detalje ser vi tydeligt



Stænderbygningens hovedfacade mod øst. Denne bygning lå overfor banegården (nu ZOB) og var et ombygget pakhús. Bag førstesalens 5 høje buer lå den fornemt udsmykkede stændersal. Gennem de to nederste buer førte passager til de øvrige regeringsbygningers gård. (Kunstakademiets bibliotek)



*Stænderbygningens gårdfacade. (Flensborg Museum)*

udviklingen fra den tidligere klassicismes, enkle bueslag, som vi finder dem f.eks. i C.F. Hansens bygninger. I det hele taget dyrkede senklassicismen facadernes reliefvirkning. Hertil hører også kvaderfugningen, der på stænderhuset bredte sig over hovedfacadens stueetage og hele gårdfacaden. Af det oprindelige pakhus var der efter ombygningen ikke andre synlige spor end de to gennemkørsler til gården.

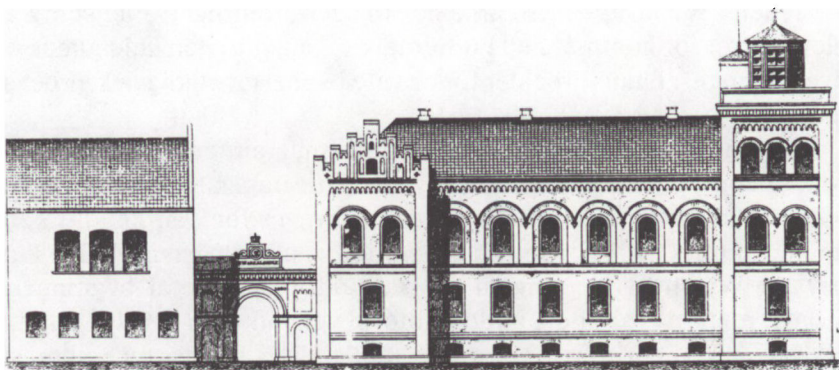
Denne tids holdning til enkle brugsbygninger var væsentlig forskellig fra vor generations interesse i at bevare også denne del af bygningsarven. Et godt eksempel herpå er det nye udenrigsministerium i København, hvor modtagelses- og konferencerum i disse år er blevet indrettet i Asiatisk kompagnis gamle bygning, uden at ændre dettes oprindelige præg af pakhus.

Med regeringsbygningen var det lykkedes Winstrup at indrette et betydningsfuldt offentlig bygningskompleks, der indpassede sig naturligt i byen uden at sprænge dens rytme og skala. Statens sparsommelighed og krav om genanvendelse af de eksisterende bygninger var forudsætningen for det heldige udfald. Til sammenligning har senere tiders

større materielle muligheder resulteret i mange væsentlig dårligere tilpasninger af offentligt byggeri til bybilledet.

Også Latin- og realskolen var en byggeopgave med udgangspunkt i en eksisterende bygning.<sup>8</sup> Den gamle latinskole fra 1806 blev ombygget til bibliotek og festsal. En ny vinkelbygning omsluttede sammen med festsalsfløjen en skolegård og husede klasseværelserne. Hovedindgangen, formet som en triumfbue, vendte ud mod Rødegade. Gården var delvis omgivet af buegange, som var et yndet motiv hos Winstrup. Biblioteket havde sin indgang fra en portbygning kronet af et tårn, under hvilket klostergangen førte i en hvælvet passage. Latinskolens bygninger dannede sammen med biblioteket og klosterbygningen et fint lille »latiner« kvarter lige inden for byens port. De smukt indrammede pladsrum stod i direkte forbindelse med Søndertorv gennem Klostergang og Rødegade. Hele dette intime miljø er nu slået i stykker for at forbedre forholdene for motortrafikken.

Latinskolens hovedfacade mod Rødegade havde Winstrup udformet efter samme hovedprincip som Stænderbygningen. Et midterparti med en sammenhængende række af buede vinduer på 1. sal blev holdt på plads af to sidepartier. Her var de enkelte led dog udformet med mindre binding til klassicismen. Symmetrien var forladt, og middelalderlige arkitekturdetaller havde fundet indpas. Det nordre sidefags blændingsfacade blev afsluttet med en gotisk kamtacket gavl. Kamtakkerne blev opfattet som særligt nordiske og optrådte i disse år mere og mere i byggerier, som man ønskede at give et nationalt præg. Det syd-



*Latinskolens facade mod Rødegade. De to bygningsblokke er forbundet gennem indgangsbygningen, udformet som en triumfbue.*

*Herfra kom man videre til en arkade i skolepladsens ene side. Klasseværelserne lå på den store bygnings 1. sal. Helt til højre et tårn med skolens observatorium. (Trap, 1864)*



*Den af Winstrup ombyggede gamle skole nord for skolegården. Tårnet med buegangene dannede en effektiv afslutning af Klostergangen. Biblioteket i bygningen til højre var tænkt som en parallel til Universitetsbiblioteket i København, men havde næppe muligheder for at nå på dettes niveau. (Flensburg Museum)*

lige sidefag nærmest Rødeport var forhøjet med et tårn, der indeholdt skolens observatorium.

Medens Winstrups store arbejder for det offentlige i Flensburg er blevet ofret for kommercielle udnyttelser, kan vi til gengæld glæde os over, at nogle af hans arbejder for private bygherrer stadigvæk er bevarede.

På byens hovedstrøg finder vi to bygninger, Holmen 10 og Storegade 48, der dog begge er stærkt ombyggede i stueetagen. Holmen 10 er nu »Stadtparkasse«, men blev oprindeligt bygget for den kendte købmand Andreas Christiansen (3. generation med dette navn). Vi har kun bevaret Winstrups tegning til en ikke udført udgave af bygningens facade, men må formode, at den udførte version også skyldes samme arkitekt.<sup>9</sup> Her har Winstrup valgt »hollandsk« renæssance som sit hovedmotiv; ganske naturligt for den tids opfattelse, at husets bestemmelse skulle udtrykke sig igennem facadens stilart. Bygningernes plan og facade behandlede periodens arkitekter hver for sig. Til samme plan blev der ofte tegnet flere facader i hver sin stilart. Hollandsk renæs-



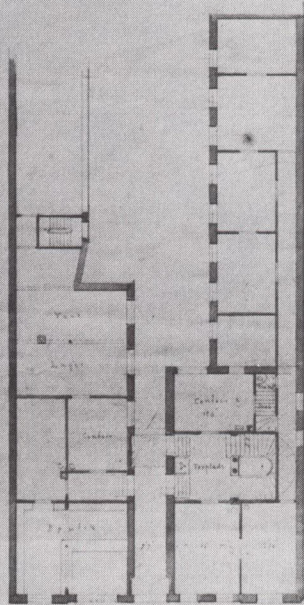
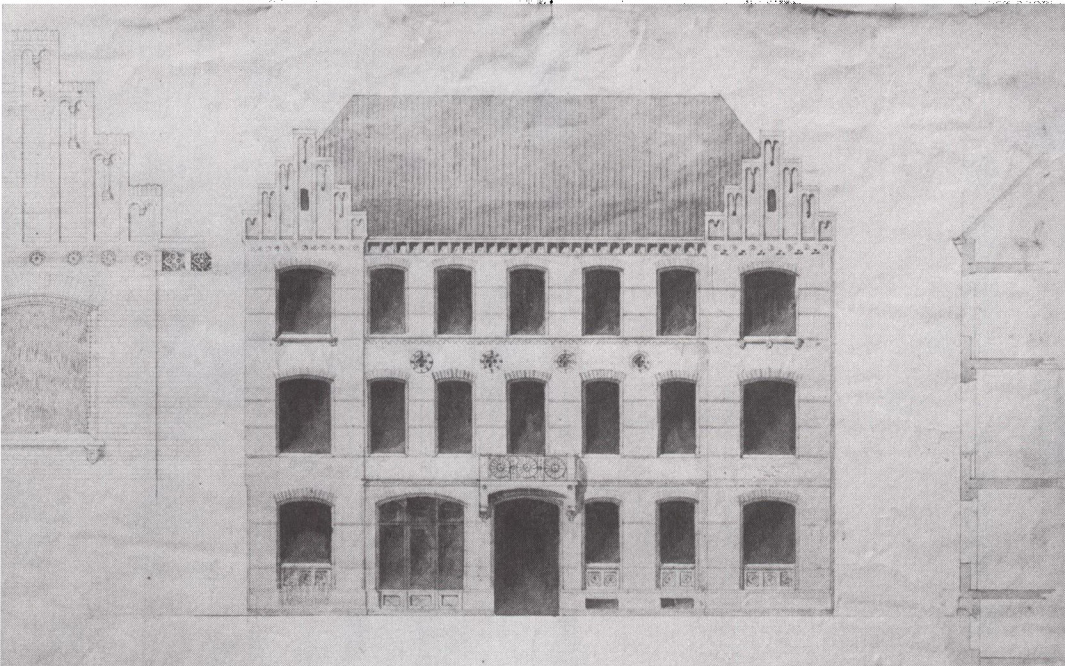


*Andreas Christiansens hus på Holmen (i dag: Stadt-Sparkasse). De nederste etager er nu totalt ændrede, men ellers er huset velbevaret.*

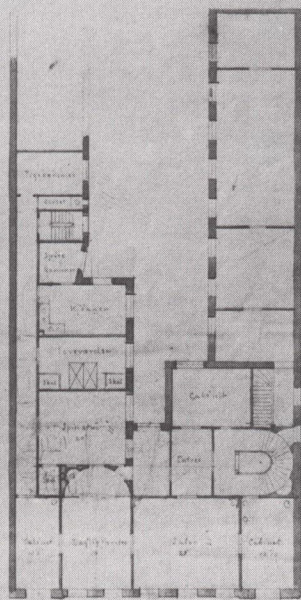
*I baggrunden det gamle Nicolaj-tårns silhouet. (Flensborg Byarkiv)*

sance gav associationer til driftig handelsvirksomhed, og fra denne stil overtog Winstrup de synlige røde mursten og hvide facadebånd. Trappegavlen over midterpartiet viser derimod i sine blændingsmotiver en påvirkning fra sengotiske gavle i Flensborg, som vi f.eks. kender dem fra Nørreport.

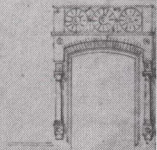
Storegade 48 er en ombygning af en ældre købmandsgård, hvor den



Grundtegning af 1ste Etage



Grundtegning af 2de Etage



*W. Winstrup*

Winstrups tegning til ombygningen af købmandsgården Storegade 48 (Rigsarkivet).

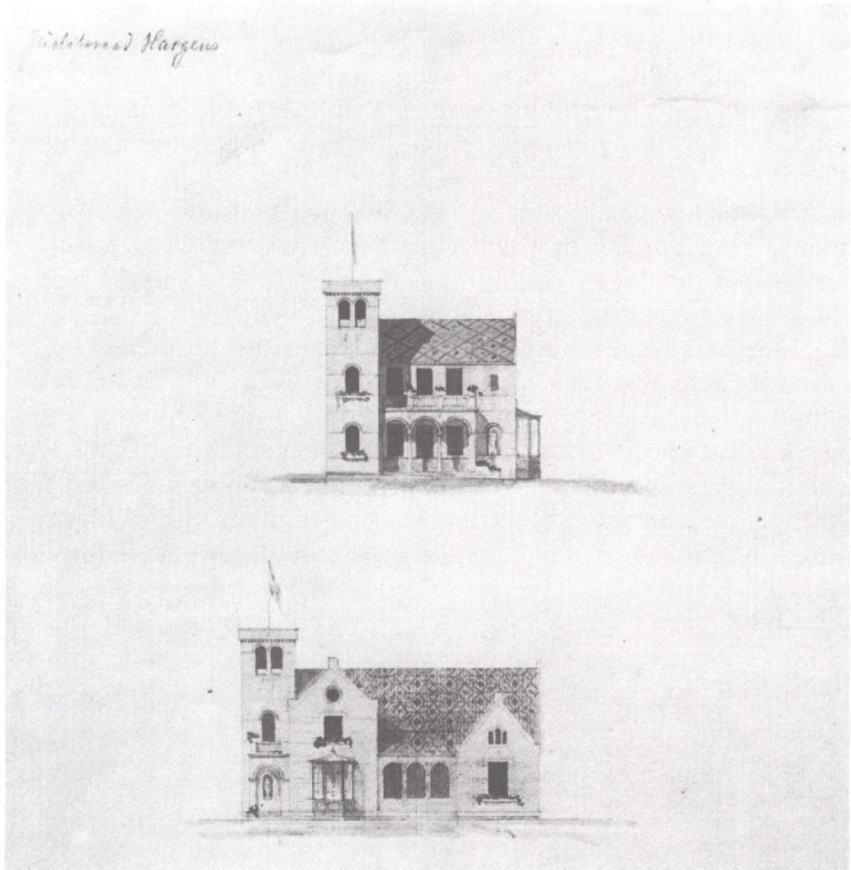
lange facade er blevet forsynet med to trappegavle af lignende type som på Holmen 10, her dog anbragt på de svagt fremspringende sidepartier.<sup>10</sup> Bygningen har i dag mistet meget af sin oprindelige karakter gennem stueetagens ombygning og de nye vinduer uden sprodsler. Desuden er det oprindelige mønstermurværk i røde og gule teglsten blevet overmalet.

Winstrup tegnede et større antal private villaer fortrinsvis til byens højere embedsmænd og velhavende forretningsmænd. Heraf har vi bevaret det nuværende Lutherhaus (Søndergravene, bagved Nicolaj kirke) og Reberbane 34 (ved den gamle kirkegård).

Lutherhaus blev bygget for bysekretæren, justitsråd Hargens og står i det ydre som Winstrups mest velbevarede bygning. I sin arkitektur repræsenterer huset en bygningstype, der fik sit gennembrud i disse år og kom til at præge middelstandens villakvarterer i mange årtier. Hvor klassicismens landsteder havde været strengt symmetriske anlæg både i plan og facader, som f.eks. C.F. Hansens værker i Altona, blev bygningskroppen nu en romantisk komposition af forskellige formelementer.



*Hargens hus (Lutherhaus), den bedst bevarede af Winstrups bygninger. Her ses tårnet, der knytter sig til den to-etagers bygning som en italiensk campanile til sit kirkeskib. I fortsættelse af tårnet ligger arkaden med en balkon på toppen. (Foto: Hans Munk Hansen)*



Winstrups tegning til Hargens hus, nu: Lutherhaus (Rigsarkivet).

Inspirationskilden var anonyme italienske landhuse. Schinkel havde allerede i 1830-erne bygget huse af denne type i Berlin og Potsdam (Charlottenhof, Gärtnerhaus),<sup>12</sup> og i København holdt den romantiske villa sit indtog med Herholdts Tårnborg i 1846.<sup>13</sup> Lutherhaus er en én-etages bred bygning med saddeltag, der i syd støder op mod en smal, tværstillet bygningsblok i to etager. Huset domineres af et treetagers tårn i sydvesthjørnet. Herfra strækker der sig en rigt udsmykket arkade med en balkon på toppen foran sydfacaden, medens østfacaden ned mod byen er smykket med en karnap. Arkader og karnapper var Winstrups yndlingsmotiver, som han anvendte, hvor det var muligt. Facade-

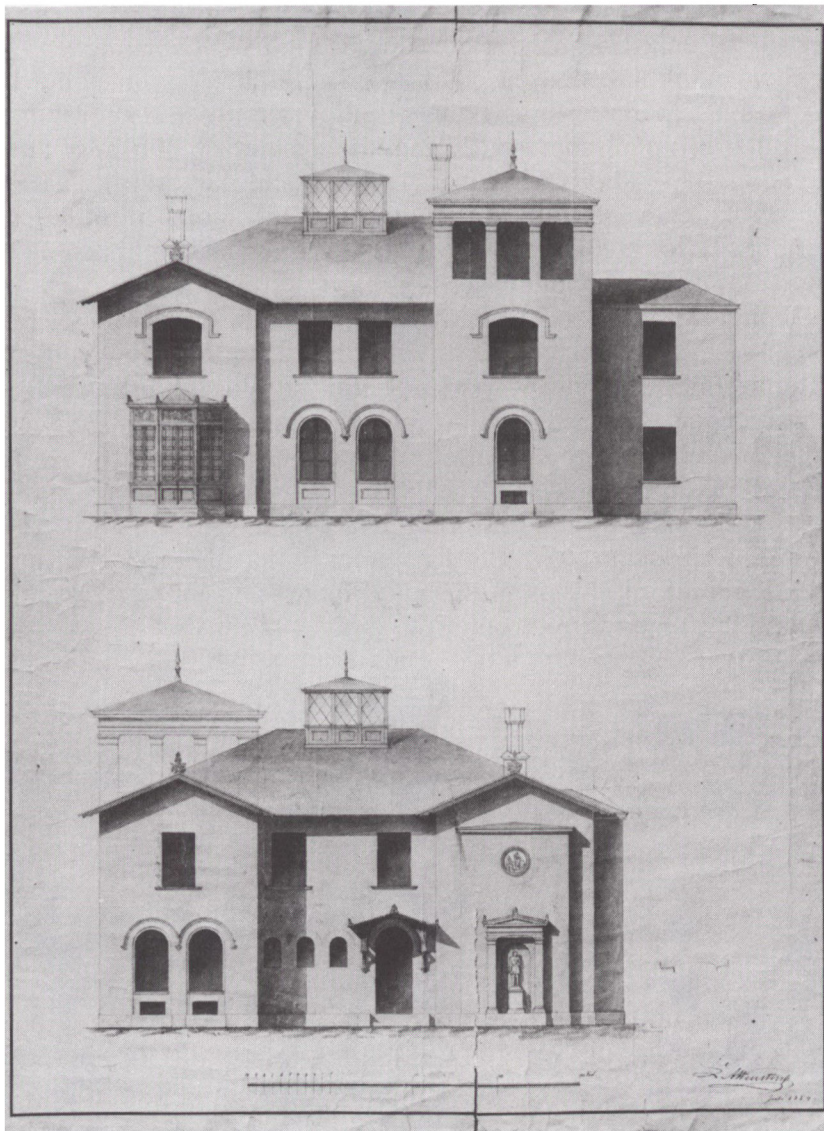
den er af gule teglsten, opdelt af røde bånd. Tårnets øverste etage er særligt rigt dekoreret med middelalderlige murstensornamenter.

Arkadens og balkonens rækværk er udført i støbejern, som på den tid var et nyt materiale i husbygningen. Støbejernets muligheder blev erkendt af Schinkel, som havde brugt dette materiale til bl.a. gravmonumenter (i Flensborg to gravmæler på den gamle kirkegård). Til trods for den italiensk inspirerede komposition forekommer huset dog ret hjemligt. Hertil medvirker stofkarakteren af de lokale mursten og de spidse gavle uden tagudhæng.

Langt mere sydlandsk virker Winstrups anden bevarede villa, Reberbane 34 jernbanedirektør Lauths villa.<sup>14</sup> Her afsluttes huset med lave skifertage med udhæng. Murene er glatpudsede og hvidmalede. Bygningskroppen er formet som et uregelmæssigt H, hvor fremspringene i begge facader er formet forskelligt. I nordhjørnet rejser sig et tårn, hvis øverste etage er typisk senklassicistisk med sine regelmæssige opdelinger i piller og åbninger. Husets facader bugner af mangeartede klassicistiske dekorationer. Hertil kommer en rigt udstyret karnap mod øst. I det indre går husets store hall igennem to etager og får lyset fra oven; tidligere gennem en lanterne, som nu er erstattet af et glastag.



*Indgangssiden til jernbanedirektør Lauths hus på Reberbanen. Det hvide hus er dækket med skifertage. På husets modsatte side står tårnet med udsigt over byen. (Foto: Hans Munk Hansen)*



Winstrups tegning til jernbanedirektørens hus (Rigsarkivet).

Winstrups tegninger til huset bærer engelske påskrifter, hvilket bekræfter, at bygherren var englænder, tilknyttet jernbanen Flensborg - Tønning. Winstrup har i dette hus naturligt nok søgt at tilnærme sig tidens engelske arkitektur, som han havde stiftet bekendtskab med på en rejse til London.

Ud over sine byggeopgaver udførte Winstrup en række dekorative arbejder, bl.a. en gravsten for Christian Paulsen på den gl. kirkegård.<sup>15</sup> Det er en klassicistisk stele med et indføjjet relief, der fremstiller en genius med sænket fakkelt.

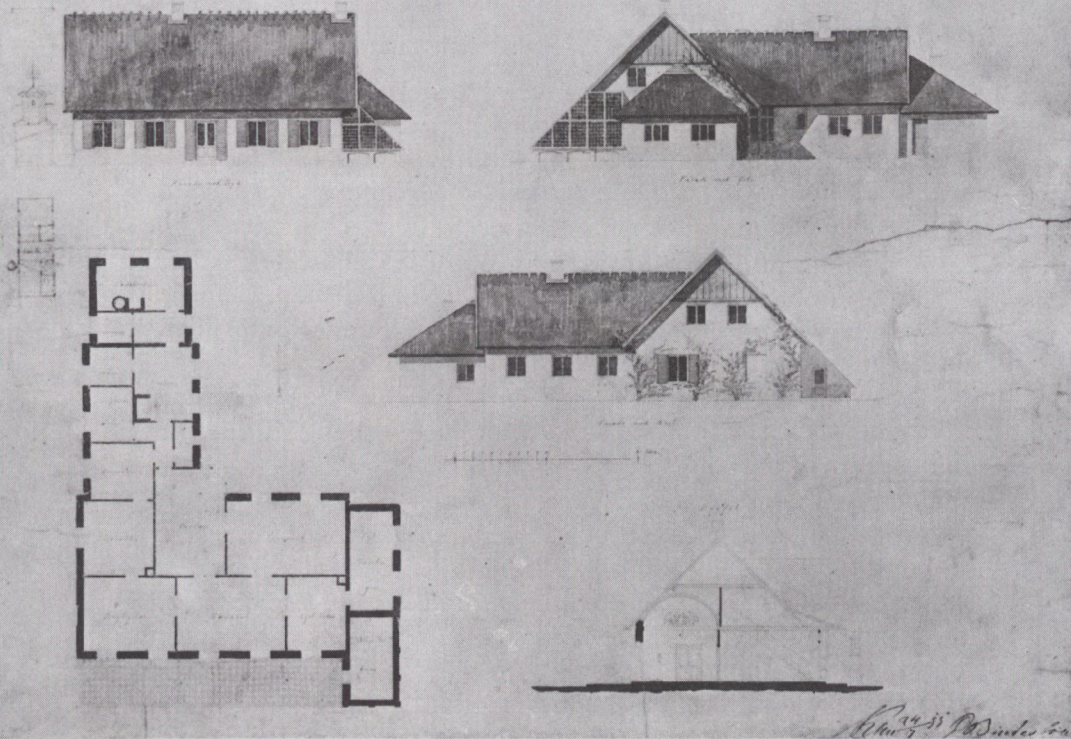
I sin levetid var Winstrup en anerkendt kunstner. Senere blev hans arbejder dog vurderet mindre positivt, en skæbne, han måtte dele med de fleste af periodens øvrige arkitekter. I Eklekticismens tid var man forarget over den frie sammenstilling af forskellige tidsperioders arkitektur, og under funktionalismen kunne man ikke acceptere, at bygninger med samme plan kunne ikklædes forskellige facader. Funktionalismen har imidlertid i de senere år mødt stærkere og stærkere folkelig modstand, og arkitekter søger igen som i 1850'erne efter løsninger, der kan berige os med større oplevelser.

I modsætning til Winstrup er Gottlieb Bindsbøll (1800-56) altid blevet berømmet af sin eftertid. En enkelt arkitekturhistoriker går så vidt som at kalde ham »århundredets originaleste danske arkitektbegavelse«. <sup>16</sup>

Bindsbøll havde samme uddannelsesmæssige baggrund som Winstrup. Også han vandt kunstakademiets store guldmedalje, på en gotisk katedral, indtil da et uhørt projekt i klassicismen højborg.<sup>17</sup> Som ung studerende havde Bindsbøll været i Tyskland som H.C. Ørsteds rejseledsager og i Weimar fået foretræde for Goethe.<sup>18</sup> Den store digter havde talt med ham om gotikken, især Kølns domkirke. Efter afslutningen af studierne og hjemkomsten fra et længere ophold i Rom blev Bindsbøll bygningsinspektør for Holsten og boede en periode i Altona. Hans væsentlige opgave var her restaureringen af kirken i Bordsesholm.

Bindsbølls opgaver i Flensborg var formidlet gennem justitsråd C.M. Poulsen, generaldirektør i det engelske jernbaneselskab. Poulsens egen bolig ved Bov Landevej, Villa Sollie, blev en milepæl i udviklingen af det danske énfamiliehus.<sup>19</sup>

I romantikkens søgen efter den »nordiske bolig« havde man indtil da forsøgt sig med »schweizerhuse«, norske bjælkehytter og lignende. Således havde Bindsbøll tegnet et hus til Orla Lehmann i en ret kunstig »saga-stil«. Med Villa Sollie tog Bindsbøll det nye, idag ganske



*Villa Sollie ved Bov Landevej er den eneste endnu delvis bevarede af Bindsbølls bygninger i Flensborg. Villaen har spillet en væsentlig rolle i det danske énfamiliehus' udvikling.*

selvfølgelig skridt, at hente inspiration fra det jævne landhus. For tidens digtere og malere var det lille hus på landet allerede et yndet motiv. Bindsbøll var derimod den første arkitekt, der så mulighederne for en fornyelse af arkitekturen gennem den folkelige byggetradition. Villa Sollie var i det ydre et hvidkalket stråttækt hus, der var bygget i vinkelform.<sup>20</sup> På samme måde som i et husmandshus rummede hovedfløjen stuerne, medens den smallere sidefløj indeholdt sekundære rum. Den femfags hovedfacade er symmetrisk bygget op omkring hoveddøren. Et lavt væksthus ved den ene gavl sørgede dog for, at denne symmetri ikke blev alt for konsekvent. Også på anden vis tog Bindsbøll sig nogle friheder ved fortolkningen af den regionale stil. Gavlene, som på Flensborgegnen i denne periode næsten altid var afsluttet med halvvalme, blev på Villa Sollie til spidsgavle med træbeklædning. Her har Bindsbøll sikkert tænkt på sin barndoms sjællandske landsbyhuse.

Villaen var for øvrigt på ingen måde et beskedent hus, som dets ydre



kunne antyde. Især den hvælvede hasesal var et fornemt udstyret rum. Maleren Lorenz Frølich havde her dekoreret de buede endevægge med malede motiver fra den nordiske mytologi.<sup>21</sup> Disse malerier eksisterer endnu og er ophængt på Snoghøj Højskole.

Villa Sollie og Winstrups villa ved Reberbanen er bygget omtrent samtidig, ovenikøbet til bygherrer, der var direktører i samme foretagende. I dag er det svært at forstå, at arkitekter med samme baggrund kunne nå frem til to så vidt forskellige løsninger af den samme opgave. For eftertiden fik Bindsbølls hus den største betydning af de to. Vor tids danske typehus står således i stor gæld til Villa Sollie.

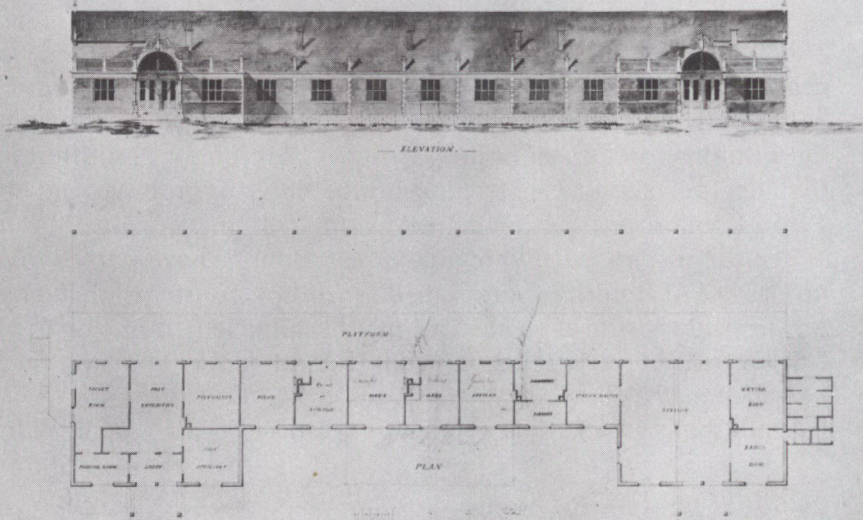
Bindsbøll tegnede også alle stationer på den slesvigske jernbane fra Flensborg til Tønning. De mindre stationsbygninger var præget af den saglige strømning, som Bindsbøll var optaget af i sine sidste leveår. På hovedbanegården i Flensborg har Bindsbøll dog anset det for nødvendigt med en pretentiøs facadeudformning. Foran den overdækkede toghal var der her sat en facadebygning i en frit bearbejdet nederlandsk renæssance i mursten med hvide bånd.

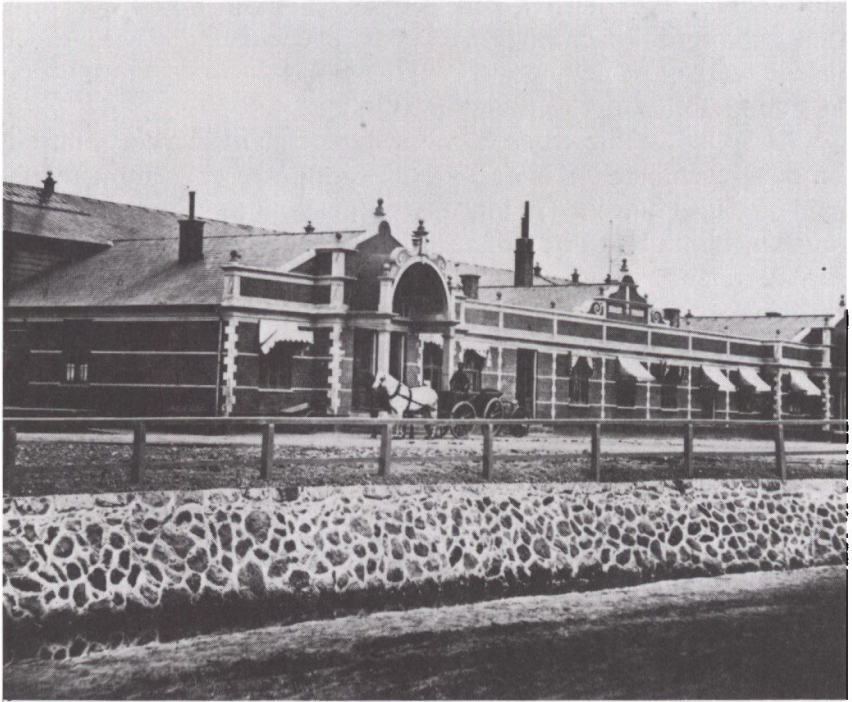
Denne bygning var i det oprindelige projekt formet som et omvendt U, hvor spidserne var forsynet med portaler til henholdsvis postkontor

*Bindsbølls projekt til banegården i Flensborg. Senere blev planen væsentligt udviklet. (Kunstakademiets bibliotek)*

ROYAL DANISH RAILWAYS.

FLensburg STATION.





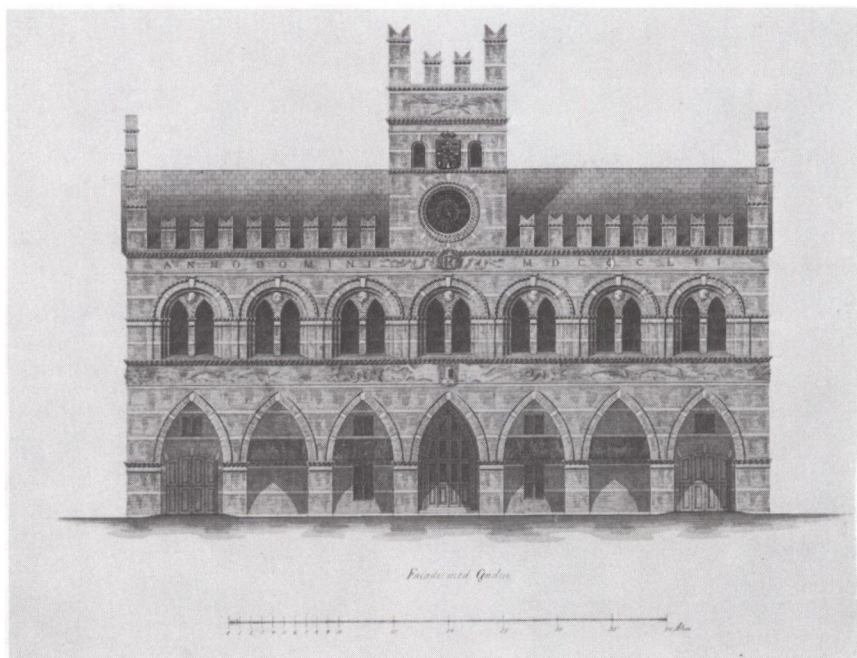
*Jernbanelinien Flensburg-Tønnings hovedbanegård lå i Flensburg, hvor nu »ZOB« er placeret. Den venstre portal (bag hestevognen) førte ind til posthuset og afsluttede blikket gennem den nyanlagte Rådhusgade. (Flensborg Byarkiv)*

og ventesal. Den forbindende smalle fløj indeholdt forskellige kontorer. Ved opførelsen af stationen blev dog mellemrummet mellem endefløjene udfyldt, og midten blev markeret med en tredje renæssancegavl. Dette svækkede i nogen grad den oprindelige komposition.

I planen for ventesalsfløjen bemærker man, at der udover det egentlige »waiting room« også er indrettet et »ladies room«. Påskriverne på tegningerne var engelske af hensyn til jernbanens grundlægger, S.M. Peto i London.

Selve toghallen må efter tegningerne at dømmes have været et overordentlig fint rum overdækket med en elegant konstruktion. Hallens ene langsideside bestod af en åben arkade af samme lethed som en florentinsk loggia. Det er sørgeligt, at vi ikke har fotografier af denne side af banegården.

Bindesbølls projekt til et nyt rådhus i Flensburg på det gamle rådhus



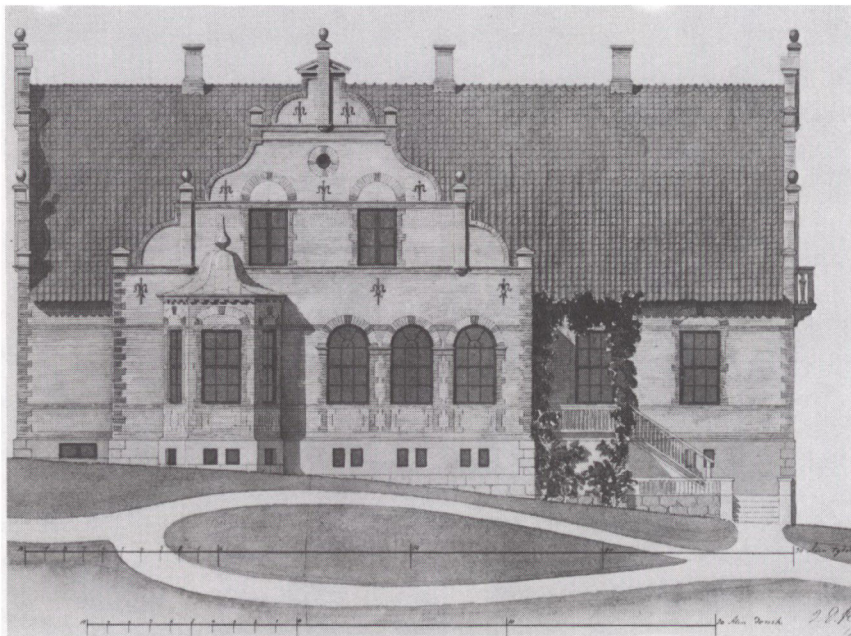
*Bindesbølls ikke opførte projekt til et nyt rådhus i Flensborg, på det middelalderlige rådhus' sted. (Kunstakademiets bibliotek)*

plads (nu Mac Donald) blev ikke opført. Rådhuset var tænkt i to etager med et lille tårn i midten. I stueetagen var der indfældet en åben buegang, fra hvilken der var adgang til en hall, der gik igennem begge etager. Herfra skulle man komme til en stor højloftet sal i en fløj bagud.

Efter Bindesbølls død i 1856 trådte J. D. Herholdt (1818-1902) frem som landets mest betydningsfulde arkitekt. Herholdt, der nedstammede fra den kendte lægefamilie i Åbenrå, løste store offentlige byggeopgaver i København såsom Hovedbanegården, Universitetsbiblioteket og Nationalbanken. Også Herholdt arbejdede i mange forskellige stilarter, som han bearbejdede frit.

I Flensborg byggede Herholdt kun en enkelt bygning, der tilmed er forsvundet igen: Justitsråd Raasløfs villa ved Duborggade.<sup>22</sup> H.J.A. Raasløf flyttede allerede i 1854 til København, da han blev departementschef og senere minister for Slesvig.

Raasløfs hus var bygget i nederlandsk renæssance af gule teglsten opdelt med røde bånd. Huset var afsluttet med »vælske« gavle i begge



*J. D. Herholdts tegning til villaen for justitsråd Råsløf, 1851. Her er vist havefacaden med den store havetrappe til højre for den fremspringende gavl. (Kunstakademiets bibliotek)*

sider. Hertil kom et fremspringende parti i hovedfacaden med en lignende gavl, her dog fremhævet med en usymmetrisk anbragt karnap. Det skrånende terræn blev udnyttet til anlæg af en stor trappe foran haveøren.

Den sidste af periodens kendte danske arkitekter fra københavnerskolen, der virkede i Flensborg, var Hans J. Holm (1835-1916). I 1873 tegnede han Østersøbadet nord for byen ved Klues Skov.<sup>23</sup> Badeanlæg ved strandene var en af tidens nye byggeopgaver. Bindsbøll havde således allerede to årtier tidligere projekteret den fashionable Klampenborg badeanstalt nord for København. Klientellet var det velsituerede borgerskab, der søgte sundhed og nok lige så meget selskabelighed i naturen. Østersøbadet blev dog aldrig den store succes. Det var anlagt af et aktieselskab, der dog snart måtte give op og sælge til kommunen. Det ekspanderende værft kom tættere og tættere op mod badeanlægget og bidrog ikke til følelsen af uberørt natur. Det er dog kun få år siden, den sidste af Østersøbadets bygninger blev revet ned efter i mange år at have tjent helt andre formål.

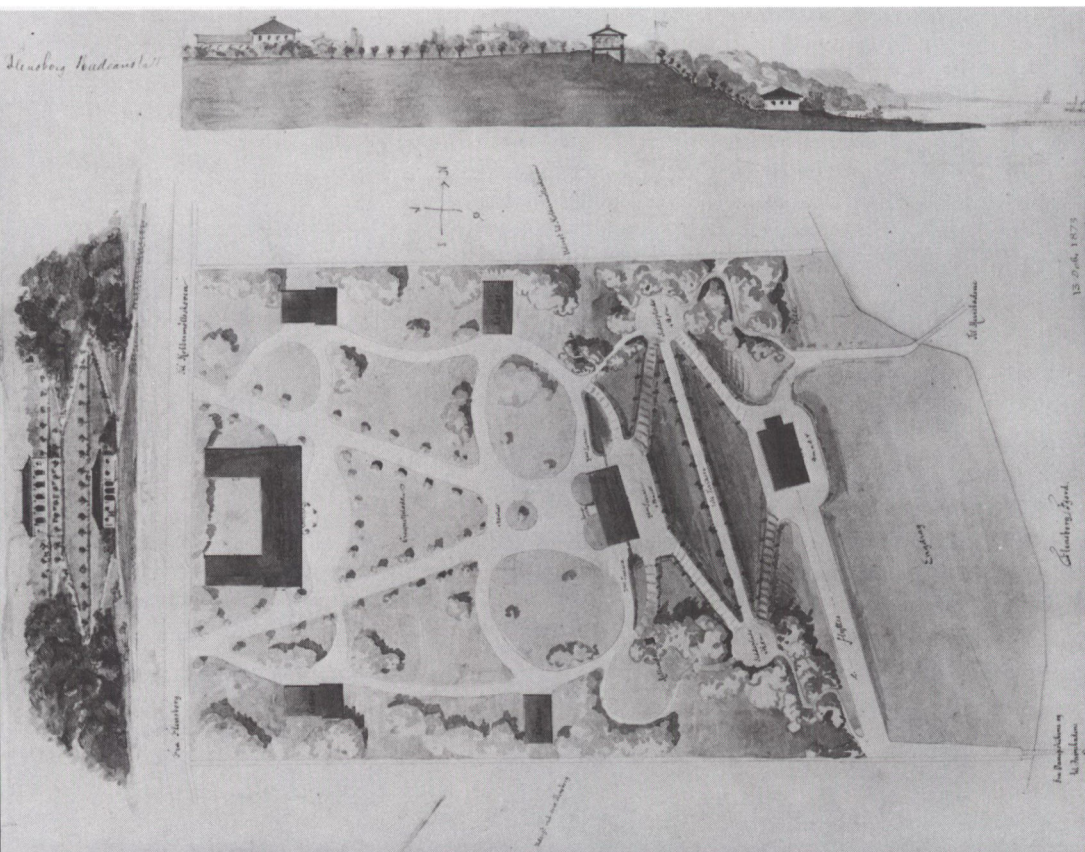
Hans J. Holms projekt til Østersøbadet havde som central bygning en café-restaurant med vid udsigt over fjorden. I grundens periferi lå såkaldte »cottage« med badegæsternes sove- og opholdsrum. Et stort hotel var planlagt, men blev aldrig udført. Direkte ved stranden lå en badeanstalt til »varme- og styrtebade«.

Hans J. Holm holdt sine bygninger i en streng italiensk renæssance. Forbi var perioden med den frie fabuleringen over tidligere epokers bygningsformer. Nu herskede den akademisk korrekte stileklekticisme.

#### NOTER OG HENVISNINGER

1. Knud Millech: Danske arkitekturstrømninger 1850-1950.
2. E. Bondo Svane: L.A. Winstrups vigtigste arbejder; i Sjø. Årb. 1946.
3. Winstrups tegninger i Kunstakademiets bibliotek, tegningssamlingen.
4. Winstrup arkivet, Rigsarkivet.
5. Winstrup arkivets tegningssamling, Rigsarkivet.

*H. J. Holms helhedsplan for Østersøbadet (beliggende umiddelbart nord for det nuværende skibsværft). Omkring den centrale restaurant ligger »Cottage«, et hotel og nede ved stranden en badeanstalt. (Kunstakademiets bibliotek)*





*Østersøbadets restaurant set fra indgangssiden, da bygningen var omdannet til børnehjem. Den anden side vendte med to etager ud til en storslået udsigt over Flensborg Fjord. (Flensborg Byarkiv)*

6. H. Glarbo: Lorentz Frølich og hans billeder i appellationsrettens sal i Flensborg; i Tilskueren 1930.
7. Winstruparkivets tegningssamling, Rigsarkivet.
8. Winstruparkivets tegningssamling, Rigsarkivet.
9. Winstruparkivets tegningssamling, Rigsarkivet.
10. Winstruparkivets tegningssamling, Rigsarkivet.
11. Winstruparkivets tegningssamling, Rigsarkivet.
12. Postdam, Sanssouci, Aquarell-Sammling nr. 2110.
13. L. Balslev-Jørgensen, Eenfamiliehuset, 1979.
14. Winstrup arkivets tegningssamling, Rigsarkivet.
15. Winstrup arkivets tegningssamling, Rigsarkivet.
16. T. Faber i Dansk Arkitektur, 1963.
17. Kunstakademiets bibliotek, tegningssamlingen.
18. H. Bramsen: Gottlieb Bindesbøll, 1959.
19. F. Hendriksen i Architekten, 1918 nr. 39.
20. Kunstakademiets bibliotek, tegningssamlingen.
21. Børge L. Barløse: Lorentz Frølich i Flensborg, i Sjø. Årb. 1984.
22. Johan Daniel Herholdt og hans værker, udgivet af hans elever. København 1898.
23. Kunstakademiets bibliotek, tegningssamlingen.