

Slesvig/Hedeby's tilblivelse

II

Historiske meddelelser om kongemagten og byen

Af *Helmuth Schledermann*.

En bosættelse eller by kan ses under mange synsvinkler. Det ligger lige for at begynde med dens beliggenhed, navn og udseende, og det er netop, hvad et tidligere arbejde om Slesvig/Hedeby handlede om (I. del, Sønderjyske Årbøger 1966, s. 1-65). I et enkelt afsnit, »handelsvejen«, og i mange spredte bemærkninger blev dog også andre synsvinkler inddraget, særlig byens økonomiske grundlag og dens kulturelle tilknytning til andre egne — for så vidt disse forhold gav sig udslag i fund.

Hvis det historiske kildemateriale havde været bedre, ville det falde naturligt at beskæftige sig med beboernes erhverv og organisationer, særlig handelsfolkene og håndværkerne. Herom véd vi imidlertid så lidt, at det er nødvendigt at gå en mere indirekte vej: Vi må undersøge de betingelser, der skulle være opfyldt, for at en vareudveksling overhovedet kunne finde sted. Handelsfolkene må have haft kendskab til varer, markeder og rejseruter, og de må have haft rådighed over kapital (varer), transportmidler og mandskab. Alt dette har sikkert været vanskeligt nok, men det er dog forhold, som man har kunnet skønne over. De største usikkerhedsmomenter har utvivlsomt været af en anden karakter: vejrliget og de politiske forhold. Her kunne man risikere omslag fra dag til dag.

Om vejret er der blot at sige, at det nok har umuliggjort længere handelsrejser om vinteren, særlig til søs. Selv vigtige politiske delegationer blev opholdt af kulde og ufremkommelige veje.¹

Det er de politiske og dermed følgende organisatoriske forhold, som skal undersøges her.

Historieforskning

Enhver forskning er bestemt af sit materiale og forskernes interesser. De få skriftlige kilder har været kendt gennem århundreder, og derfor er det sikkert mangel på interesse, der er grunden til, at man hidtil ikke har beskæftiget sig udførligt med den danske kongemagts forhold til Slesvig/Hedeby. Enten har man betragtet kongemagtens betydning som en selvfølge, der ikke behøvede nærmere begrundelse, eller også har man næsten set bort fra den. Det har været andre sider af kongemagtens og af Slesvig/Hedeby's historie, som har haft forskernes bevågenhed.

For mange tyske historikere har den danske kong Godfred stået som en »småkonge« eller vikingehøvding, og byens opkomst har været et udslag af initiativrige og forvovne frisiske og sachsiske købmænds arbejde. Hvad der i første række interesserede historikerne, var den frankiske og senere den tyske kejsermagts fremstød mod nord og dens indretning af markgrevisker. Købmændene interesserede dem, fordi de blev anset for »frie« borgere og fortroppen for frankisk-sachsisk kultur og kristendom. Disse tanker er udformet i 1800-tallets Tyskland, og de er naturligvis inspireret af de uddannede, liberale borgerliges ønske om frihed og tysk enhed. En af de betydeligste historikere blandt dem var Georg Waitz,² født i Flensborg og stærkt engageret i den slesvig-holstenske frihedsbevægelse, der fra dansk side måtte betragtes som et oprør. Waitz fik en række elever, og moderne tyske forskere bekæmper stadig deres syn på det middelalderlige samfund. Mest kritisk er W. Schlesinger, H. Dannenbauer, K. F. Werner og H. Preidel.³ Andre tyskere har derimod holdt de gamle ideer levende, efter 1945 ikke så meget den nationale side af dem, men desto stærkere den sociale og økonomiske. Den frisiske og tyske købmand og Hansestæderne — særlig Lübeck — har fundet begejstrede forskere i Walter Vogel, Fritz Rörig og deres elever.⁴ Det må her indskydes, at de tyske købmænds økonomiske og politiske indflydelse i Danmark er uden for al diskussion, når det drejer sig om tidsrummet fra ca. 1200 til ca. 1500. Spørgsmålet er, i hvor høj grad og hvor langt man kan spore den tilbage i tiden.⁵

Nu har tysk historieforskning imidlertid spillet på mange

strengt. Det er velkendt, at interessen for Norden stiger, når vi går tilbage til tiden før det tyske riges tilblivelse, der fandt sted mellem 843 og 962. Man mener, at Nordens oldtid kan levere et vigtigt bidrag til forståelsen af det germanske element, der sammen med arven fra de romerske områder skulle udgøre grundlaget for al senere tysk udvikling. Allerede Waitz henviste til det germanske Jylland, og Hermann Aubin har betonet, at Jylland og hele Skandinavien hører med til det »allermest germanske Germanien« (Germania Germanicissima).⁶ Germanernes skabende evne har altid været en selvfølge for tyskerne, og det skulle altså ikke ligge en tysk historiker fjernt at tilmåle Godfred stor betydning for Slesvig/Hedeby's udvikling. Vi behøver heller ikke at lede længe for at finde én, der gjorde det: Otto Scheel (smlg. I. del, s. 14). For ham var Godfreds »vidtrækkende handelspolitiske planer« dog kun et trin på vejen til et langt større mål: en indlemelse af »Germanien« — d. v. s. Nordvesttyskland — i den »nordiske Verden«. Hvad Karl den Store her havde erobret, skulle genvindes. Med Godfreds død, slutter Scheel, havde »vikingeverdenen mistet den mand, som havde udkastet den største, konstruktive plan i Norden«. ⁷ Flere tyske forskere angreb straks Scheel for hans overdrivelser, men selv i nyere tysk litteratur kan man møde efterklange af en romantisk forestilling om sammenstødet mellem »Aftenlandet og Midgårds Verden«, d. v. s. mellem Vesteuropa og det hedenske, danske rige.⁸

I efterkrigstidens Tyskland har Herbert Jankuhn varetaget både den arkæologiske og den historiske udforskning af problemerne. Hvad mener nu han? Jankuhn har aldrig offentliggjort egentlige historiske arbejder med kildekritiske og metodiske analyser, og han har heller ikke tilkendegivet en bestemt historieopfattelse. Men han har altid sat de arkæologiske fund ind i en historisk sammenhæng, og han har her især støttet sig til nordtyske forskere som Vogel, Rörig og sidst — men ikke mindst — Edith Ennen.⁹ Det vil sige, at han betragter handelsfolkene, både enkeltvis og i sammenslutninger, som det afgørende for byudviklingen. I hans store bog om Hedeby finder man kapitler om handelsvarer, handelsruter, handelsfolk, mønt og vægt, håndværk, ja, endog om byens rolle som »åndelig formidler«. Der er intet afsnit om de magtpolitiske forholds betydning for handelen. Kongen nævnes

blot i forbindelse med Danevirkes datering, handelens retslige grundlag og befolkningens sociale lagdeling.¹⁰

Den danske historieforskning på dette felt er både mere over-skuelig og mindre interessant end den tyske. Den blev i forrige århundrede inspireret — eller irriteret — til stillingtagen af de tidligere nævnte arbejder af Waitz og hans elever. Naturligt nok var det ikke kongens forhold til Slesvig/Hedeby, men grænseproblemet, der optog sindene. Både A. D. Jørgensen og Johs. Steenstrup drog til felts og kunne i flere tilfælde påvise, at tyskernes argumentation var »vild og greben ud af Luften«.¹¹ Dette temperamentsfulde udtryk er Steenstrups, og det sigter til en mærkelig påstand fra tysk side. Tyskerne ville ikke benægte, at Ejderen var den danske sydgrænse i 800-tallet, men de mente så, at floden dengang havde haft et helt andet og nordligere leje. Derved troede de bedre at kunne forklare, at Godfreds Danevirke ifølge de Frankiske Rigsårbøger beskyttede »hele Ejderflodens nordbred«.¹²

Også for Vilh. la Cour var grænsespørgsmålet det altoverskyggende, både i bogen »Danevirke og Kampene paa vor Sydgrænse« (1917) og i bidragene til »Sønderjyllands Historie« (1930) og »Schultz Danmarkshistorie« (1941). Godfred viste »ved selve Grænsen et klogt Fremsyn«, men var derudover »en typisk Vikingekonge«.¹³ Heller ikke i la Cours »Danevirkestudier« (1951) er spørgsmålet om kongemagten udførligt diskuteret. Hedeby er hovedsagelig kun behandlet, fordi byens beliggenhed indgår i Jankuhns Danevirketeori, som la Cour vil tilbagevise. Hvad der har interesseret af Hedeby's historie er ikke så meget Godfreds tid som 900-tallet. For sidstnævnte periode er der en rig litteratur, hvor danske, tyske og svenske historikere har drøftet, hvornår byen stod under dansk, tysk og svensk herredømme. Der er dog ingen tvivl om, at Vilh. la Cour tilmåler Godfred og senere konger stor betydning for Slesvig/Hedeby's udvikling — uden at forfalde til overdrivelse.¹⁴

Trådene bliver anderledes spegede, hvis man undersøger en anden retning inden for dansk historieforskning: Erik Arup og hans elevs opfattelse. De har ganske vist ikke direkte behandlet Hedeby, men kongemagten i almindelighed. For Arup var der i hele vikingetiden — selv under Sven Tveskæg og Knud den Store — »i virkeligheden ingen kongemagt i Danmark«.¹⁵ Først i 1100-

tallet lykkedes det kongerne at skabe en verdslig øvrighedsmagt, en »voldsmagt« i det »danske folkesamfund«, d. v. s. det »fredelige« og »frie bondesamfund«. ¹⁶ Arup anvender landskabslovene, der først kendes fra ca. 1200, til at skildre samfundets demokratiske frihedstilstand i jernalder og vikingetid. Da udgravningsresultaterne fra den store militærlejr Trelleborg ved Slagelse blev fremlagt af P. Nørlund, skal Arup indigneret have spurgt: »Tror De, at den fredelige danske bonde ville være med til noget sådant?« ¹⁷ Arups elever har på flere områder taget afstand fra hans synspunkter, men endnu i Hal Kochs bind af »Politikens Danmarks Historie« (1963) finder man Arups syn på bønder og kongemagt. Koch følte sig sikker nok til at hævde, at »vi kender udgangspunktet i det ældre, mere primitive samfund fra 1000-tallet, og vi kender resultatet i det fuldt udviklede middelaldersamfund, men at følge linjen fra udgangspunkt til endemål lader sig kun gøre i meget begrænset omfang«. ¹⁸ Desværre er det netop udgangspunktet, vi véd mindst om, og det gør vore begreber om udviklingen endnu mere svævende.

Resultatet af denne gennemgang af litteraturen er altså, at de danske kongers betydning for Slesvig/Hedeby ikke har været nærmere belyst. Andre problemer har interesseret historikerne mere end dette. Men lader man blikket glide hen over forskningens mosaik, fra de gamle tyske, liberale nationalister til deres danske modstandere, fra de nyere tyske udforskere af den vesterlandske købmands historie til de danske fortalere for det frie bondesamfund uden kongemagt — ja, så er man ikke i tvivl om problemets betydning og de mange vanskeligheder, der knytter sig til det. I en sådan situation er der tre ting, som er af betydning: For det første må man prøve at dæmpe sine egne politiske og nationale sympatier. For det andet må man nøje afgrænse de problemer, man vil behandle. Og for det tredje må man til slut præcisere, hvor vidtrækkende konsekvenser resultatet indebærer. På den måde skaber man ganske vist ikke et frodigt kunstværk inden for den historiske litteratur, men man undgår måske den jungle af følelser, iagttagelser, slutninger, fantasi og personlige griller, som historieforskningen er så rig på.

Opgaven er at finde ud af kong Godfreds magtstilling og kongemagtens almindelige indflydelse i 800-tallets danske byer. Det

er praktisk at nærme sig problemet fra tre sider. Først undersøges kongens geografiske magtområde, der må have været af afgørende betydning for hans beherskelse af handelsvejene. Dernæst behandles kongens reelle politik, hans brug af vold og af gensidige aftaler, formidlet ved forhandlinger. Til slut skal kongemagtens forhold til Slesvig/Hedeby og andre byer i almindelighed omtales. — Det må understreges, at der med konge og kongemagt i reglen her menes kongen og de stormænd, som var hans rådgivere. De udenlandske kilder lader os ganske vist ane en kamp om indflydelsen, men vi har ikke materiale nok til at vurdere tendenser inden for selve den magtudøvende inderkreds.

Det danske rige i 800-tallet

Vi kender ikke omfanget af det danske rige før henimod slutningen af vikingetiden, men historikere og arkæologer har i tidens løb fremsat mange teorier. Man har arbejdet med de få historiske meddelelser, med runesten, stednavne, herreds- og selselinddeling, dialektgrænser, gravskikke og sagn. Når hertil føjes forskernes forskellige nationale oprindelse og fantasi, kan man tænke sig til, at der har udfoldet sig et rigt åndsliv.

Danmarks middelalderhistorie er for en væsentlig del undersøgt af fremragende svenske og tyske videnskabsmænd, og det er ikke unaturligt at vælge en svensk (skånsk) og en tysk forskers opfattelse til nærmere eftersyn. Det er Curt Weibulls og Herbert Jankuhns.

Curt Weibull har — ligesom sin broder, Lauritz Weibull — ved kritiske arbejder været en foregangsmand inden for nordisk historieforskning. Han har fjernet grundlaget for mange tilvante forestillinger og nationale ønskedrømme. Det gælder også i spørgsmålet om det danske riges opståen og omfang. Danmark er ifølge Weibull¹⁹ lige så lidt som Sverige noget »uråldrigt rike«. Han henviser til tronstridighederne efter 812 mellem Godfreds og Haralds slægter, Horik den Ældres kamp for at vinde eneherrerømmet, de to konger Sigfred og Halvdan i 873 og »svenskevældet« i Sønderjylland (?) i begyndelsen af 900-tallet. Først Harald Blåtand samlede riget i 2. halvdel af 900-tallet, »vandt sig hele Danmark«, som der står på den store Jellingesten. »Fra hans tid har Danmark været ét rige«, slutter Curt Weibull.²⁰



Fig. 1. Skibe var en nødvendig forudsætning både for det danske riges eksistens og for søhandelen over Hedeby. Egetræsbåden fra Nydam, Sundeved, er ganske vist flere århundreder ældre end vikingetiden (fra ca. 400 e. Kr.). Men den er typemæssigt en klar forløber for vikingetidens nordiske skib, der dog i modsætning til Nydambåden også førte sejl.

Der er vistnok ingen, som klart har kritiseret denne opfattelse; tværtimod er den antaget af de fleste svenske og tyske forskere, foruden også af Erik Arup og hans elever.²¹ Ikke desto mindre er teorien meget vanskelig at opretholde, i hvert fald i den form, den har fået. Vi har meget få pålidelige kildesteder; de findes alle — indtil Harald Blåtands runesten — i udenlandsk litteratur, og de hentyder desuden i reglen til ganske bestemte, kortvarige tidsrum. Man må vente, at Danmarks politiske forhold især omtales, når landet var så svagt, at frankisk-sachsiske hære og danske tronkrævere med udenlandsk støtte kunne trænge ind i landet. Desuden også, når det var så stærkt, at kongerne kunne gå til angreb på det sydlige udland. Det er danske angreb på Frankeriget og frankiske indgreb hos danerne, som omtales. Frankerne

havde selv vanskeligt ved at holde sig korrekt informeret om de indre danske forhold. Efter at de havde hjulpet Harald »Klak« både med et hærtog mod Danmark og givet ham et len i deres eget rige, har det formentlig overrasket dem, at han stadig ikke kunne holde sig ved magten i Danmark. I 823 afsendte de derfor to grever for at forhandle med Godfredssønnerne og »omhyggeligt udforske hele Nordmannerrigets tilstand«. ²²

Hvis vi tænkte os, at der i f. eks. blot halvdelen af de mange år, hvori vi ikke kender den politiske situation, var enhed i riget, så ville vi måske snarere sige, at kampene mellem kongsemner og konger var krusninger på overfladen. Hvorfor sætte skel ved Harald Blåtand? Muligvis var Harald og hans søn, Sven Tveskæg, en overgang konger på samme tid. Senere måtte Sven Estridsen kæmpe i 20 år mod de norske konger, Magnus den Gode og Harald Hårdråde, der hævdede retten til riget. Og i 1150'erne var landet en overgang delt mellem Sven, Knud og Valdemar. Når hertil føjes, at Weibull indrømmer, at danskerne også før Harald Blåtand undertiden var samlet i ét rige, og at de havde følelsen af at bebo samme land — ja, så breder forvirringen sig. Hvad Curt Weibull har gjort, er følgende: først har han på forbilledlig måde ved sin kildekritik udskilt de kildesteder, man tør fæste lid til. Dernæst har han delt vikingetiden i to dele, tiden før Harald Blåtand og tiden efter, og så fortsætter han med et lille regnestykke. Han lægger de få udenlandske kildevidnesbyrd fra den første periode sammen og får slutsummen »flere riger«. For den anden periode, der er bedre belyst, får han summen »ét rige«. »Følelsen af at bebo samme land« fordeler han jævnt på begge sider af strengen mellem sine perioder. Dette er naturligvis en tilspidsning af Weibulls tankegang, og den tjener blot til at vise, at han er gået fra kildekritik til historieskrivning uden at gøre sig klart, hvilke enorme metodiske vanskeligheder af anden art, problemet indebærer.

Inden vi forsøger at nærme os løsningen, skal Herbert Jankuhns opfattelse nævnes. Han støtter sig nemlig til Weibull, men tilføjer argumenter, som vedrører Sydslesvig. Jankuhns arbejder er velgørende fri for nationalisme og antinationalisme. De kan læses med lige stor glæde på begge sider af grænsen.

Han mener, ²³ at en dansk kolonisation af Sydslesvig først har



Fig. 2. Et formentlig frisisk skib, fundet i Utrecht og tidsfæstet til 790 ± 45 e. Kr. ved kulstof 14-analyser. Af form minder det om afbildningen på den frankiske Dorestadmønt ovenover (slået mellem 806 og 814). Meningerne er dog delte m. h. t. den vægt, man kan lægge på tekniske detaljer i disse primitive møntbilleder. Møntens størrelse: 1:1.

fundet sted i 900-tallet. Der anvendes en kombination af botaniske, stednavnemæssige, arkæologiske og historiske undersøgelser. Men han skelner skarpt mellem befolkningsmæssige og kulturelle forhold på den ene side og de historiske kilders meddelelser om »Haupt- und Staatsaktion« på den anden side. Her er det netop de politiske forhold, der interesserer, og Jankuhn har i denne forbindelse altid — og med god grund — især anvendt skrevne kilder. Alligevel får undersøgelsen af bosættelsesforholdene og indflydelsen fra Weibull ham til at tolke kildedstederne på en måde, der ud fra en rent sproglig-historisk synsvinkel er betænkelig. Han lægger stor vægt på, at »Sliesthorp« lå i grænselandet (confinium) mellem Godfreds rige og Sachsen; og eftersom den danske konge i 804 i hast blot samler flåden og rytteriet (ikke den langsommere hær) på dette sted, så må man ifølge Jankuhn tro, at »Sliesthorp« lå »temmelig langt fra hans magtcenter«. ²⁴ Jankuhn mener jo, at Sydslesvig var meget tyndt befolket, og at beboerne ikke var danske. En vanskelighed for teorien er det naturligtvis,

når årbøgerne siger, at Godfred ville beskytte »sit riges grænse mod Sachsen med en vold . . .« (Danevirke). Dette tyder ikke på, at der var tale om en øde grænseegn. Jankuhn tager imidlertid sin tilflugt til Scheel, som mente, at volden ikke i første række var et grænseværn, men et anlæg, der skulle beskytte Sliesthorp og handelsvejen mod overraskelsesangreb. Ifølge Scheel var Godfred ikke den mand, som ville sidde bag volden og »uvirksom afvente, hvad det kunne falde modstanderen ind at gøre«. Om »nationaldansk Ejderpolitik« var der ikke tale.²⁵ Som yderligere argument tilføjer Jankuhn, at der omkring 850 sad en dansk »statholder« i Slesvig/Hedeby. Desuden anvender han den geografiske beskrivelse af Norden, som er givet omkring år 900 i Alfred af Wessex' »Orosius«.

Det er ikke muligt her at gå ind på alle disse forhold. Blot skal det fremhæves, at der er flere fortolkningsmuligheder, og at Jankuhn hele tiden vælger netop den mulighed, som passer ind i teorien om en sen dansk indvandring i et folkefattigt land. Man kan f. eks. næppe tolke den historiske meddelelse om, at Sliesthorp ligger i »grænselandet« så bogstaveligt. Det er muligt, at der med »confinium« sigtes til det utvivlsomt øde grænsestrøg mellem Slien og Ejderen, som frankerne måtte igennem for at komme til Slesvig/Hedeby.²⁶ Det er heller ikke sikkert, at »rytteri« står i modsætning til »hær«. Ordet (equitatus) er så sjældent i de Frankske Rigsårbøger, at det er usikkert, hvordan det skal oversættes. Blandt forslagene er foruden »rytteri« også »hær« og »ridderskab« (stormænd).²⁷ Lige så lidt tør man bygge på teorien om en »statholder«. Der er i Ansgars levnedsskildring tale om en wik- eller by-greve (comes vici).²⁸ Sådanne fogeder eller embedsmænd kendes i mange nordeuropæiske byer. At han skulle have været statholder i Sønderjylland, kan man ikke slutte ud fra kilden.²⁹ Om tolkningen af Danevirke kan man også blot sige, at den går betydeligt ud over, hvad kilden meddeler.

Sammenfattende gælder det, at både Weibulls og Jankuhns hypoteser er mulige. Men i betragtning af, at der er uendelig mange andre muligheder, og at problemerne sikkert stadig kan bringe sindene i oprør, vil vi her holde os til overvejelser og slutninger, som kan accepteres af de fleste. For det første beskæftiger vi os alene med det politiske spørgsmål: udstrækningen af danernes rige i

800-tallet. Hvornår og hvordan det er skabt, og hvor mange andre folk, der indgik i det, interesserer os ikke. Vi må desuden erkende, at de politiske forhold i begyndelsen af vikingetiden var så skiftende, at vi muligvis ikke er berettiget til at sige noget generelt. I hvert fald vanskeliggøres det af de særlige kildeforhold: udenlandske kilder, der særligt vedrører stridigheder, hvori udlandet er indblandet. Vi kan imidlertid sige følgende: Når der forekommer konger, der kan true stærke, fremmede magter, så kan de ikke betegnes som »småkonger«,³⁰ der kun har behersket en lille del af det senere Danmark.

For denne anskuelse taler også de geografiske forhold. Hav, sunde og bæltter var snarere med til at binde landsdelene sammen end til at skille dem. Hvis man samler de tilfældige oplysninger fra alle 800-tallets kilder, får man det indtryk, at riget — når det var samlet og størst — var bestemt af Kattegat. Ikke alene det nuværende Danmark og Skåne, men også Halland og Vestfold ved Oslofjorden kunne høre med. De naturlige grænser var i nord Norges bjerge, i øst Smålands skove og i syd sumpene ved Ejderen og skovene i Jernved (Dänischwohld).³¹ Adam af Bremen (ca. 1075) giver et indtryk af rejsevilkårene, når han fortæller, at man til søs kommer fra Skåne til Sigtuna på kun fem dage, til lands tager turen en hel måned.³² Og af rejseberetningerne i Alfreds »Orosius« fremgår det, at man på fem dage sejlede fra Skiringssal ved Sandefjord i Sydnorge til Hedeby (jfr. I. del, s. 8). Længere var der ikke mellem de yderste punkter i riget.³³ Hvilken betydning dette må have haft rent militært, forstår man, hvis man kaster et blik på vikingernes operationer i det fremmede. I franske og engelske kilder fra 800-tallet hører man om, hvordan de dukker op snart det ene sted, snart det andet sted. De lander på den flade strand og angriber straks; men støder de på vanskeligheder, springer de i bådene og sejler til det næste sted. I Vesteuropa havde man hverken befæstninger eller flåder, der effektivt kunne tage kampen op. Særlig betydningsfuldt var det, at vikingeskibene havde så ringe dybgående (ca. 1/2 m), at de kunne lande næsten hvor som helst. Bertil Almgren har træffende sammenlignet deres søbårne hære med faldskærmstropper over et land uden antiluftskyts og egne flyvemaskiner.³⁴

Vi må slutte, at det har krævet en fælles aftale, hårfin magt-

balance eller indgreb udefra, hvis der i længere tid skulle oprettholdes flere riger på dansk område. Før eller senere ville den ene af parterne ved list eller overraskelsesangreb få overtaget og i løbet af få uger sætte sig fast på de vigtige punkter og kontrollere alle farvande. At dømme efter de få kilder var det jo tronkrævere og ikke stammestater, der lå i krig. Det afgørende har vel derfor været at overraske modstanderen og dræbe ham.

Det ser med andre ord ud til, at vi trygt kan holde fast ved, at når kongemagten ud fra de udenlandske kilder var stærk, så var hele riget samlet. Om Godfred véd vi fra de Frankiske Rigsårbøger, at hans rige omfattede egnen omkring Slesvig/Hedeby og sandsynligvis også Vestfold i Norge. Blot tre år efter Godfreds død nævnes Vestfold som en del af riget, hvor der da var oprør. Det sparsomme kildemateriale giver os ingen yderligere, direkte oplysninger, men det er værd at mærke sig, at en af de danske stormænd, der optrådte som fredsforhandler året efter Godfreds død, var fra Skåne.³⁵ Tilfældigvis var der tre mænd med navnet Asfred (Osfrid), og for at holde dem ude fra hinanden angives den enes tilnavn »Turdimulus«, den anden som »Helges søn« og den tredje som værende »fra Skåne«. Vi véd endvidere, at Godfred kunne føre krig mod slaviske stammer ved Østersøen og mod friserne ved Nordsøen. En overgang rakte hans indflydelsessfære helt til Elben. Der er ingen tvivl om, at han forlængst havde sat sig i besiddelse af hele det nuværende Danmark og Skåne.

Efter Godfreds død i 810 havde Hemming magten, indtil han døde i 812. De følgende 16 år var præget af kampe mellem to kongeslægter, Godfreds og Haralds. På hvert parti var der to eller flere brødre, der i fællesskab kæmpede om »herredømmet« eller »kongemagten« (regnum) i »danernes land« (terra Danorum).³⁶ Efterhånden tyndede det ud i rækken af tronkrævere, og tilbage blev på den ene side Harald »Klak« og på den anden Godfreds søn Horik (den Ældre). Harald lod sig døbe og fik af kejseren overladt grevskabet Rüstingen i Frisland som tilflugtssted, hvis han blev fordrevet fra Danmark. Krige og fredsslutninger fulgte rask efter hinanden, indtil Horik vandt enehærdømmet på et eller andet tidspunkt efter 828.³⁷ Ved hans død i kamp 854 overtoges riget af Horik den Yngre, som dog til vikingehøvdingen Rorik måtte afstå en del, der betegnes med det upræcise udtryk



Fig. 3. Vikingeskibene behøvede ingen havne, men blot en flad strandbred. Udsnit af et billedtæppe fra Bayeux i Normandiet. Tæppet illustrerer Vilhelm Erobrerens overgang over Kanalen i 1066 og er sandsynligvis broderet få år efter. På udsnittet ses et nordisk præget skib, der er gået så langt ind til kysten, at mændene kan bære falke og hunde ombord ved at soppe ud til skibet. De har kun taget sko, strømper og de yderste bukser af. - Tæppet er 50 cm højt.

»landet mellem Ejderen og havet«. ³⁸ På grund af kildernes svigten véd vi intet om, hvordan forholdene var i resten af 800-tallet. Man plejer at nævne de to brødre Sigfred og Halvdan, der omtales som danske konger i året 873. Der forlyder imidlertid intet om, at riget var delt. Begge konger sendte bud til Ludvig den Tyske om, at de ønskede tyske forhandlere til Ejderen, der »skiller dem (dannerne) og sachserne«. Her ville kongerne komme de fremmede udsendinge imøde for at slutte en »sikker fred for altid« mellem de to parter. ³⁹

Om 800-tallets danske rige findes endnu en samtidig kilde, nemlig Alfred af Wessex' »Orosius«. Den er skrevet ca. 900 og er først og fremmest geografisk (smlg. I. del, s. 8). At tolke den politisk også på steder, hvor den ikke direkte sigter hertil — således som H. Jankuhn og til dels C. Weibull gør, — kræver en meget omstændelig undersøgelse af geografisk, sproglig, begrebsmæssig, stilistisk og psykologisk natur. En sådan undersøgelse har tilsyneladende hverken Weibull eller Jankuhn foretaget, og det kan heller ikke ske her. Vi må nøjes med de sikre, direkte oplysnin-

ger: Kilden er den første, som bruger betegnelsen Danmark (Denemearc, Denemearc), og hertil hører Langeland, Lolland, Falster, Skåne og muligvis Halland. Hedeby siges at være under dansk herredømme, hvorimod Bornholm har sin egen konge, og Bleking er svensk. Hvordan det forholder sig med Jylland, »Sillende« (Sønderjylland?) og de øer, der ikke nævnes ved navn, er uklart.⁴⁰

Af andre interessante spørgsmål, som ikke kan behandles her, skal nævnes den teori om forskellige jyske kongedømmer, som nordmanden Asgaut Steinnes har fremsat; han anvender stednavne og stamtavler for kongerne.⁴¹ Desuden må vi naturligvis også forbigå spørgsmålet om, hvorvidt danerne selv følte sig som ét folk. Efter læsning af H. P. Clausens tankevækkende arbejde om den alsiske befolknings højst blandede følelser i 1840'erne⁴² skal man nok vogte sig for at sige noget om følelserne hos danerne i 800-tallet. Kildematerialet er alt for spinkelt og ensidigt.

Når resultatet af ovenstående overvejelser skal sammenfattes og vurderes, må man gøre sig klart, at der er tre hovedlinjer i tankegangen. Den første vedrører formålet med undersøgelsen: det drejede sig ikke om at belyse Danmarks tilblivelse eller kongemagtens indhold, men om det geografiske herredømme i 800-tallet, hvad der må have haft betydning for de rejsende handelsfolk. Den anden hovedlinje består i en hensyntagen til kildematerialets særlige karakter: ensidigt udenlandsk og delvis religiøst. Endelig har vi som den tredje hovedlinje fornemmelsen af den komplicerede og stadig skiftende politiske virkelighed, der vanskeligt lader sig indfange hverken af vore egne eller kildernes begreber. Nævnt i flæng forekommer i gammel og ny litteratur begreber som stammestat, rige, arve- og valgrige, delrige, overherredømme, jarledømme, konge, delkonge, småkonge, samkonge, sø- og hærkonge, enekonge, folkekonge m. fl.

Det er på baggrund af disse tre hovedlinjer, følgende sammenfatning må ses.

De geografiske forhold og vikingeskibene vanskeliggjorde eksistensen af flere, uafhængige riger på en gang. Når vi i det fattige kildemateriale finder en konge som enehersker, eller vi ser ham optræde kraftigt over for de sydlige magter, så må han formodes at have sat sig i besiddelse af hele riget, formentlig fra Vesterhavet til Småland og fra Skagerak til Ejderen, om ikke endnu mere. Disse

betingelser er opfyldt for Godfreds, Hemmings og Horik den Ældres vedkommende. For dem var det danske rige udgangspunkt og basis for deres magt. Man kunne i princippet også tænke sig det modsatte: at plyndringer og erobringer med vikinger i det fremmede havde ført til herredømmet hjemme, og historien melder også om talrige forsøg på en sådan fremgangsmåde. Vi må imidlertid erkende, at kildematerialets natur ikke tillader os at afgøre, om riget har været delt eller samlet i de tidsrum af 800-tallet, hvor vi ikke hører noget om en dansk enekonge, en kraftig »officiel« magtpolitik over for udlandet eller om notorisk splitelse. Det er også muligt, at riget har været samlet, men magten delt på en eller anden måde. Alle kilder fra 800-tallet viser imidlertid, at frankerne og tyskerne i hvert fald opfattede landet som ét rige, selv om det kunne have flere konger og være omstridt.

Dette resultat svarer ikke til den almindelige opfattelse, som er udførligst begrundet af Curt Weibull og Herbert Jankuhn.⁴³ På den anden side udelukker det ikke, at man ad arkæologisk eller stednavnemæssig vej kan påvise »kulturprovinser« eller særlige »administrative« områder, f. eks. med hensyn til landeværn, retsvæsen eller møntprägning.⁴⁴ Det er heller ikke udelukket, at disse områder tidvis har været mere eller mindre løsrevet fra riget, selv om det vil blive vanskeligt at knytte 800-tallets konger og kongsemner til bestemte geografiske områder.

Godfreds krigs- og forhandlingspolitik

Der er vistnok ingen, som har forsøgt at se en konsekvent linje i det dansk-frankiske forhold, bortset fra Otto Scheel med sine storgermanske teorier (jfr. s. 3). Man har nøjedes med at sammenknytte en række uddrag af kilderne og har suppleret med nogle bemærkninger, der undertiden har haft karakter af rene strøtanker. Flere har således ment, at de handelsfolk, som Godfred førte med sig fra den slaviske handelsby, Reric, var danske.⁴⁵ En sådan nationalt præget handelspolitik er det umuligt at sandsynliggøre. En historiker antager, at Godfred kastede handelsfolkene overbord for at bemægtige sig deres varer.⁴⁶ Som om han ikke havde kunnet gøre det i land, hvor byen blev lagt i aske og omegnen gjort skatskyldig. Af andre mærkværdige tanker må nævnes Erik Arups teori om forfængelighed som væsentligste mo-

tiv for Godfreds trusler om at hjem søge Karl den Stores residens i Aachen med vold og brand. Kongen har »måske i denne overmodige tale kun givet udtryk for den stærke draging, som det i hans øjne forfinede og ophøjede kejserhof udøvede også på ham, der nu blot engang havde gjort sig til kejserens fjende. Thi . . . større end at være høvding eller konge efter fattig evne hjemme var det at blive kejserens hirdmand eller lensmand«. ⁴⁷ Her afspejles atter Arups grundsyn: dels benægter han kongemagtens eksistens, dels fordømmer eller undskylder han den magt, den anvendte eller truede med at anvende. ⁴⁸ For kort tid siden har også Herbert Jankuhn bidraget med en ejendommelig teori. Godfred skulle først ved overfaldet på Reric have bundet slaverne til sig for at »gøre flanken og ryggen fri med henblik på fremstødet mod Frisland«. ⁴⁹ Hvis ordene flanke og ryg skal have nogen mening, forudsætter det et angreb over land gennem Holsten og frankisk område. Men der var tale om en ren flådeoperation af kort varighed. Tanken om en tofrontskrig og lange forbindelseslinjer hører hjemme i en fastlandsstat. ⁵⁰

Hvis det viser sig muligt at finde en fornuftig linje i Godfreds politik, må man skyde alle disse hypoteser og gætterier til side. Forsøget skal gøres her, skønt det er vanskeligt på grund af kildestoffets særlige karakter. Vi har jo udelukkende vor viden fra modparten, frankernes historieskrivere. Da man i Danmark begyndte at skrive historie omkring år 1200, lå begivenhederne så fjernt, at man måtte nøjes med at kombinere tyske kilder og forskellige sagn (Sakse). ⁵¹ End ikke en runesten til minde om Godfreds bedrifter har vi.

Omkring år 800 var imidlertid heller ikke den frankiske historieskrivning gammel og indarbejdet. Arven fra Romerriget slog kun langsomt igennem, og visse former udvikledes helt selvstændigt, således årbøgerne. Man kendte ganske vist årbøger i Rom, men de middelalderlige har deres oprindelse i klostrenes påsketavler, der anvendtes ved beregning af tidspunktet for kirkelige fester. På pergamentbladene kanter blev årets vigtigste begivenheder føjet til. I 600-tallet var man kommet så vidt, at man udformede selvstændige årbøger — »annales« — med verdsligt indhold, ordnet som små resumeer under angivelse af det år, da begivenhederne fandt sted. Vor vigtigste kilde til Karl den Stores

udenrigspolitik er de sandsynligvis officielle årbøger, som man plejer at kalde de Frankiske Rigsårbøger, og som omfatter årene 741-829. Deres tilblivelse og hensigt er blevet stærkt diskuteret, men deres pålidelighed drages sjældent i tvivl, når det da ikke netop gælder vurderingen af modstandere.⁵² Inden for det behandlede tidsafsnit bliver meddelelserne stadig fyldigere, og mere end halvdelen af årbøgernes indhold vedrører tiden fra 800 til 829. Dette er heldigt, for på denne tid var det frankiske riges nordgrænse skudt så langt frem, at det førte til sammenstød med danske interesser. Sprogligt er kildeskriptet præcist, og behandlingens emner er helt overvejende politik og krig. Men også naturbegivenheder som solformørkelser og en pige, der levede i tre år uden at spise, interesserer.⁵³ Desuden særlige hændelser ved hoffet i Aachen, f. eks. ankomsten af den elefant, som kaliffen i Bagdad sendte Karl den Store. Det er af betydning, at man holder sig klart, hvilken viden og hvilke interesser man kan vente hos forfatteren eller forfatterne. Vigtige stednavne i Holsten og Sønderjylland mangler (jfr. I. del, s. 7), men det meddeles omhyggeligt, at »elefantens navn var Abul Abbas«. Og skildringen af Karls sidste felttog, der var rettet mod Godfred, afbrydes af en bemærkning om, at netop da døde elefanten.⁵⁴ I virkeligheden optager omtalen af kontakterne med danerne så megen plads i årbøgerne, at det understreger den betydning, man tillagde dem. Forhold fra hele riget behandles, fra floden Ebro i Spanien til Elben og fra Kanalen til Syditalien.

Den udførlige omtale af begivenhederne i nord hænger utvivlsomt sammen med, at indlemmelsen af Sachsen voldte Karl så mange vanskeligheder. Fra 772 til 804 førte han krig mod sachserne. Helt fra begyndelsen var det klart, på hvis side danerne stod. I 777 søgte den sachsiske høvding Widukind tilflugt i »Nordmannia«, d. v. s. den danske kong Sigfreds rige.⁵⁵ I 782 holdt Karl et møde ved Lippeflodens udspring, hvortil de undertvungne sachser kom, men Widukind udeblev. Til gengæld mødte på Sigfreds vegne Halvdan med følge. Straks efter gjorde sachserne på ny oprør under Widukinds ledelse. Det blev slået ned, en mængde sachser henrettedes,⁵⁶ men Widukind undslap atter til »Nordmannia«. ⁵⁷ Først i løbet af den følgende snes år lykkedes det Karl at nedkæmpe al sachsisk modstand og lægge grænsen fast ved

Elben.⁵⁸ Samtidig ændres den danske politik fra passiv sympati med Karls fjender til en truende holdning over for kejseren selv. Tyske forskere har vist, at intet tyder på, at Karl den Store i begyndelsen ville indlemme Holsten i sit rige, endsiges angribe Danmark.⁵⁹ Forklaringen på den ændrede danske holdning må nok søges i det forhold, at den frankiske indflydelsessfære nu omfattede både det sachsiske og det slaviske Holsten, fra Vesterhav til Østersø. Karl havde sluttet forbund med et slavisk stammeforbund, abodriterne, ved Østersøkysten for at lægge et sådant pres på sachserne i det vestlige Holsten, at han ikke behøvede at frygte, at dette område skulle blive arnested for nye forsøg på at rejse sachserne syd for Elben til oprør. I 798 var en abodritisk hær faldet de nordelbiske sachser i flanken og havde slået dem ved »Suentana«, muligvis i nærheden af Bornhöved.⁶⁰ I slaget deltog på abodritisk side den frankiske udsending Eburis.⁶¹ Efter at Karl i de følgende år yderligere havde konsolideret sin magt syd for Elben, fik man i 804 et nyt bevis på den nære — og for Godfred så farlige — koalition mellem franker og abodritter: frankerne deporterede sachser fra Holsten sydpå og overlod landområder nord for Elben til abodriterne. Gennem abodriterne kunne Karl kontrollere Holsten både militært og — som vi siden skal se — økonomisk.

Set fra dansk side var situationen altså alvorlig. Det var den imidlertid også for frankerne. Når det var gået galt for sachserne, havde deres ledere søgt tilflugt hos danerne, nemlig i 777, 782 og før 804.⁶² Og hvad værre var: vikingerne begyndte i stigende grad at hærge Frankerrigets lange kyststrækninger. År 800 lod Karl bygge en flåde og indrette kystbevogtning,⁶³ men man kan ikke regne med, at faren dermed var forbi.

Det væsentlige i forholdet mellem den danske konge og kejseren var sikkert, at ingen af dem var i stand til at rette et afgørende slag mod den anden part. Det er indlysende, at Godfred ikke kort efter år 800 kunne true Karls rige på dets eksistens. Det er lige så klart, at kejseren under opbud af de fornødne styrker — herunder hjælpetropper — kunne gå op i Jylland. Men han ville sandsynligvis blot opnå at skulle forsvare endnu længere kyststrækninger over for intensiverede vikingeangreb fra Skandinavien. Et vidnesbyrd om det nytteløse i et togt op i den jyske halvø

får man nogle år senere (815), da en kejserlig hær i forening med abodriterne trænger op i Jylland. Godfreds sønner indlader sig ikke i slag, men trækker sig med hær og flåde over på en ø. Da den fjendtlige hær atter er ude af landet, angriber de en frankisk fæstning i Holsten.⁶⁴

Det er disse ulige magtforhold, man i forskningen hidtil ikke har lagt megen vægt på. Ved at tage dem i betragtning kan vi imidlertid langt bedre forstå begivenhederne, ikke mindst de mange forhandlinger. I 798 sendte Karl en udsending, Godskalk, til Godfreds forgænger, kong Sigfred.⁶⁵ Vi véd intet om, hvad der drøftedes, og vi har vel først og fremmest meddelelsen, fordi Godskalk blev slået ihjel på hjemvejen af sachserne i Holsten. Men det er en nærliggende mulighed, at man ville forklare danerne, hvad man havde for hos abodriterne samme år (slaget ved Suentana, se ovenfor). Det er muligt, at Godskalk skulle iagttage stemningen hos danerne og søge at overbevise dem om, at frankernes forholdsregler var rent defensive og ikke indebar nogen fare for danerne — uanset hvad tilløbende sachserne måtte finde på at fortælle. Samtidig skulle han måske søge at få udleveret flygtede sachserne.

I 804 havde frankerne endnu engang støttet abodriterne og endda overdraget dem sachsisk land i Holsten. Den nye danske konge, Godfred, blev så urolig, at han samlede tropper og skibe ved »Sliesthorp« i grænselandet. Frankerne synes at have indbudt ham til forhandlinger, idet han havde lovet dem at komme til en personlig samtale med kejseren. Men måske har han alligevel ikke stolet på, at hans hærmagt ville afholde Karl fra overgreb mod hans person, i hvert fald »kom han ikke nærmere — skræmt som han var af sine folks råd, — men lod ved udsendinge melde, hvad han ville«. Skribenten tier, når det gælder de spørgsmål eller krav, Godfred fremsatte, og meddeler intetsigende, at Karl lod gå bud tilbage om udlevering af flygtninge.⁶⁶ Dette er naturligvis intet svar til en konge, som foruroliget samler tropper ved grænsen. Det må have indeholdt et udfordrende eller beroligende element, men navnlig det sidstnævnte ville den frankiske årbogsforfatter næppe finde det nødvendigt at meddele eftertiden. Under alle omstændigheder synes de nærmest følgende år at have været ret fredelige for grænselandet.

mmento reuertus est. Nam licet draco conduceret ad oditorum popula-
 riu fidei diffidens. Loos populis sic. godelaibū aliū ducē dolocaptū
 pabulo suspendisic. Ab oditorū duas partes sibi uestigales fecisic.
 opamol tamen militū suorū & manu prumpissimos amiste. & cum
 eis filiū fratris sui nomine reginoldū qui in obpugnatione cuiusdā
 oppidiciū plurimū danorū primoribus interfectus est. Filius autē
 imperii karolus albiā potterūxit. & exercitū cui praeerat in lunonem
 & simel dignos qui & ipsi ad godofridū regē defecerant. quantā
 potuit celeritate transposuit. populatūq; circumquaq; eorum
 agrū. transitorerū flumine cum incolomē exercitū in saxoniam
 se recepit. Erant cū godofrido in expeditione praedicta. sclau
 qui dicuntur uulzzi. qui propter antiquas inimicitias quas cum
 abodritas habere solebant. sponte se copulsius coniunxerunt. Ipsiq;
 in regnū suū reuertente cū praeda. quā in abodritas capere potuerunt
 & ipsi domū regressi sunt. Godofridus uero prius quā reuertetur
 destructo imperio quod in oceani litore constitutū lingua danorum.
 rone dicebatur. & magnā regno illius commoditate uestigalium
 persolutione praestabat. Transactisq; inde negotiatoribus soluta
 classe ad portū qui liethrop dicitur cū uniuerso exercitū uenit. ibi
 per aliquot dies moratus. limite regni sui qui in saxoniam respicit uallo
 muniti constituit. eodem modo ut ab orientali maris sinu quem illi ostar
 sal. dicunt. usq; ad occidentale oceanū totam egidore fluminis.
 a quilonale ripā munitū uallo praedixeret. una tantū porta
 dimissa per quā carta & equites emiret. & recipi potuissent. Quis
 itaq; opere interduces copiarū domū reuertus est. In deca rex
 nordan humberorū. de brittania insula nomine eardulf regno
 & patria pulsus ad imperatorem dum adhuc noui magi moraretur

Fig. 4. Udsnit af de Franske Rigsårboeger for året 808. De er overleveret i mange
 håndskrifter fra 800-tallet. Dette stammer fra Worms og opbevares i Wien. På bil-
 ledet er der sat streg under ordene „som hedder Sliesthorp“ (qui Sliesthorp
 dicitur). At der i dette håndskrift står „Sliesthorp“ er uden betydning. Hvis det
 ikke er en fejlskrivning, illustrerer det en i både Tyskland og Danmark almindelig
 lydudvikling fra -torp til -trop og -trup. „Dicitur“ er forkortet til „di“. De talrige
 forkortelser og den ringe afstand mellem ordene skyldes snarere mangel på perga-
 ment end på tid (om stednavnet Sliesthorp, se I. del, s. 7 f.).

TRANSSKRIFTION:

detrimto reversus est. Nam licet Dracsonem ducem Abodritorum popularium fidei diffidentem loco pepulisset, Godelaibum alium ducem dolo captum patibulo suspendisset, Abodritorum duas partes sibi vectigales fecisset, optimos tamen militum suorum et manu promptissimos amisit et cum eis filium fratris sui nomine Reginoldum, qui in obpugnatione cuiusdam oppidi cum plurimis Danorum primoribus interfectus est. Filium autem imperatoris Carlus Albiam ponte iunxit et exercitum, cui praeerat, in Linones et Smeldingos, qui et ipsi ad Godofridum regem defecerant, quanta potuit celeritate transposuit populatisque circumquaque eorum agris transito iterum flumine cum incolomi exercitu in Saxoniam se recepit. Erant cum Godofrido in expeditione praedicta Sclavi, qui dicuntur Wilzi, qui propter antiquas inimicitias, quas cum Abodritis habere solebant, sponte se copiis eius coniunxerunt; ipsoque in regnum suum revertente, cum praeda, quam in Abodritis capere potuerunt, et ipsi domum regressi sunt. Godofridus vero, priusquam reverteretur, destructo emporio, quod in oceani litore constitutum lingua Danorum Reric dicebatur et magnam regno illius commoditatem vectigalium persolutione praestabat, translatisque inde negotiatoribus, soluta classe ad portum, qui Sliesthorp dicitur, cum universo exercitu venit. Ibi per aliquot dies moratus limitem regni sui, qui Saxoniam respicit, vallo munire constituit, eo modo, ut ab orientali maris sinu, quem illi Ostarsalt dicunt, usque ad occidentalem oceanum totam Egidorae fluminis aquilonalem ripam munimentum valli praetexeret, una tantum porta dimissa, per quam carra et equites emitti et recipi potuissent. Diviso itaque opere inter duces copiarum domum reversus est. Interea rex Nordanhumborum de Britannia insula, nomine Eardulf, regno et patria pulsus ad imperatorem, dum adhuc Noviomagi moraretur

(F. Kurze)

OVERSÆTTELSE:

(Men Godfred vendte hjem efter at have ligget i lejr ved kysten i flere dage og med store tab erobret nogle slaviske borge). Thi skønt han havde fordrevet abodriternes hertug, Drazjko, der ikke havde sine landsmænds tillid, og skønt han med list havde fanget en anden hertug, Godelaib, og klynget ham op i en galge, og skønt han havde gjort to dele af abodriternes land skatkyldige, mistede han dog de bedste og raskeste af sine soldater, heriblandt en broders søn ved navn Regnald, som under belejringen af en by blev dræbt sammen med mange af danernes stormænd. Kejsere søn, Karl, slog imidlertid bro over Elben og førte - så hurtigt det kunne lade sig gøre - den hær, han stod i spidsen for, mod linonerne og smeldingerne, som også var faldet fra og gået over til kong Godfred. Han hærgede overalt deres marker, gik atter over floden og vendte med uskadt hær tilbage til Sachsen.

I det nævnte felttog var på Godfreds side de slaver, som hedder wilzer, og som på grund af gammelt fjendskab over for abodriterne frivilligt sluttede sig til hans tropper. Da han var vendt tilbage til sit rige med det bytte, han havde taget hos abodriterne, drog også de hjem. Før Godfred vendte tilbage, lod han imidlertid ødelægge en handelsby, der ligger ved havets kyst, og som på dansk kaldes Reric og var hans rige til stor nytte ved at betale skatter. Han førte handelsfolkene bort herfra, lettede anker og kom med hele sin hær til den havneby, som hedder Sliesthorp. Her blev han nogle dage og besluttede at befæste sit riges grænse mod Sachsen med en vold, således at dette fæstningsværk dækkede hele Ejderflodens nordlige bred fra den bugt af det østlige hav, som de (danerne) kalder Ostarsalt, og ud til det vestlige Ocean. Den skulle kun være afbrudt af én port, hvorigennem vogne og ryttere kunne udsendes og modtages. Da han nu havde fordelt arbejdet mellem sine befalingsmænd, vendte han hjem.

Imidlertid kom northumbrenes konge, Eardulf, der var fordrevet fra trone og fædreland, fra øen Britannia til kejseren, medens denne endnu opholdt sig i Nymwegen ...

(H. Schledermann)

Begivenhederne i 808 åbenbarer imidlertid pludselig, at Godfred foruden det grænsepolitiske spørgsmål havde andre vitale interesser i det Holsten, som frankerne ønskede at omdanne til et venligsindet stødpudeområde. Måske var det disse interesser, der var den afgørende hindring for, at kongen kunne holde sig neutralt i baggrunden og lade Karl favorisere abodriterne. Årbøgerne fortæller,⁶⁷ at den abodritiske by Reric »var hans (Godfreds) rige til stor nytte ved at betale skatter«. Ud fra ordlyd og sammenhæng må vi slutte, at det var et forhold, der havde varet nogen tid. Nu ødelagde Godfred denne handelsby (emporium) og gjorde »to dele af abodriternes land« skatskyldig.⁶⁸ Handelsfolkene førte han med sig, da han sejlede tilbage til »Sliesthorp«. Som begrundelse for sin fremfærd angav han, at det var abodriterne, der først havde brudt aftalerne.⁶⁹ Et påskud for krig kunne man tro,⁷⁰ men det holder næppe stik. Det forekommer mere end rimeligt, at abodriterne efter at have opnået mere land og det mægtige Frankerige som forbundsfælle søgte at slippe for at yde flere skatter til Godfred. De har udnyttet situationen, men er kommet til kort. Karl reagerede påfaldende spagfærdigt: han sendte sin søn »med en stærk hær af franker og sachser til Elben og pålagde ham at gøre modstand mod den vanvittige konge, hvis han skulle forsøge på at angribe Sachsens landområde«. ⁷¹ Det var jo en ret begrænset opgave, og enden på det hele blev, at hæren hærgede markerne i de områder, der tilhørte de slaviske stammer, linoerne og smeldingerne, som havde sluttet sig til Godfred. »Uskadt« trak hæren sig derefter tilbage over Elben (fig. 4).

Da frankerne var mest aktive på abodritisk område, sendte de også en udsending til danerne (798), og da Godfred havde gennemført sin lynaktion over for abodriternes Reric, sendte han snart efter forhandlere til kejseren (809). Om dette giver årbogsforfatteren os udførlig besked: »Han havde hørt, at kejseren var blevet vred på ham, fordi han året før havde ført sin hær mod abodriterne og hævnnet de krænkelser, de havde begået over for ham. Han tilføjede, at han ønskede at rense sig for det, man beskyldte ham for, og at det var de andre, som først havde brudt aftalerne. Han anmodede også om et møde mellem kejserens grever og sine egne ved sit riges grænse nord for Elben, så at begge parter kunne fremstille sagen og anføre over for hinanden, hvad

der burde korrigeres«. ⁷² — Hvorfor nu denne forekommende holdning hos vikingekongen? Grunden må have været, at Godfred trods alt spillede højt spil, da han angreb frankernes forbunds-fælle, abodriterne, for at genvinde sin tabte indtægtskilde. Det var den massive invasion til lands af en frankisk-abodritisk hær, han frygtede. Straks efter hjemkomsten til »Sliesthorp« var han begyndt med opførelsen af Danevirke, og det gjaldt nu om at afværgе invasionen gennem forhandlinger eller i hvert fald at vinde tid. Volden har næppe haft som hovedformål at beskytte handelsvejen eller »Sliesthorp«; heller ikke at skulle standse et alvorligt invasionsforsøg. Over for en overlegen styrke er en sådan langvold ikke meget værd. Modstanderen kan koncentrere sine tropper, hvor han vil, og bryde igennem. I 815 hører vi da heller ikke om kampe ved Danevirke (jfr. s. 18 f.). Hovedformålet har sikkert været at gøre indtryk på fjenden, at fremkalde den opfattelse, at man var fast besluttet på at yde modstand. Godfred gik ikke af vejen for tilmed at bluffe: han skal senere have truet med at ville opsøge Karl i Aachen med en stor hær. ⁷³ Et godt vidnesbyrd om, at Danevirke i første omgang tjente sit formål, er den kendsgerning, at det er det udførligst omtalte fæstningsværk i de Frankiske Rigsårbøger. ⁷⁴ Og ikke nok med det: Karl den Store indvilligede øjensynlig straks i at forhandle. En medvirkende årsag har det måske været, at Karl ikke ønskede, at slaverne satte sig op mod Godfred i en sådan grad, at danerne engagerede sig militært i området. På den anden side ønskede han naturligvis heller ikke at slaverne allierede sig med Godfred, som linoner og smeldinger havde gjort.

Forhandlingerne fandt sted i Holsten allerede i 809. Men »efter at have diskuteret frem og tilbage og stillet en række forslag opløste man mødet uden at have opnået noget som helst«. ⁷⁵

Hermed var en fase af forholdet mellem frankerne og danerne afsluttet. Den havde været karakteristisk ved, at man undgik direkte sammenstød. Den ene part bekæmpede sachserne og støttede eller betjente sig af abodriterne. Den anden part sympatiserede med sachserne og udnyttede økonomisk handelen over abodriternes område.

Hvorfor brød forhandlingerne sammen i 809, trods de mange diskussioner? Spørgsmålet kan næppe besvares. Måske har abo-



Fig. 5. Legemsstor kejserfigur fra klosterkirken i Müstair, Graubünden, Schweiz. Den forestiller Karl den Store og er ifølge nyere undersøgelser (C. Beutler) fra 800-tallet, dog med senere restaureringer. Kunstneren har næppe tilstræbt en naturalistisk lighed med Karl, men ønsket at skabe et monument for kejseren, der var klostrets grundlægger. Dragt og smykker udgør en kombination af frankiske og antikke elementer.

driterne formået frankerne til at indtage en stejl holdning; måske har Karl indset, at vikingeoverfaldene på kysterne ikke kunne standses gennem aftaler med den danske kongemagt. Men det er også muligt, at Godfred virkelig på dette tidspunkt — opløst af sin hidtidige krigslykke — har stillet sådanne krav med hensyn til abodriterne, at man fra frankisk side ikke kunne gå ind på dem. Eller det var et samspil af flere faktorer? At de gad tale så længe sammen, tyder på, at trådene var spegede.

I hvert fald trak det nu for første gang op til et alvorligt, direkte opgør mellem daner og franker. Karl den Store besluttede straks på grund af Godfreds »pralen og overmod« at lade opføre en fæstning nord for Elben, Esesfelth,⁷⁶ og i 810 planlagde han fra Aachen et felttog mod den danske konge.⁷⁷ Medens kejseren var optaget af dette, indløb meddelelse om, at en flåde på 200 skibe fra »Nordmannia« (Danmark) var kommet til Frisland og havde hærget alle øerne ud for den frisiske kyst. Endog på fastlandet havde hæren allerede udkæmpet tre slag mod friserne. Sejren var danernes, og de havde tvunget beboerne til at udbetale sig

100 pund sølv »under betegnelsen skat«. »Kong Godfred var imidlertid hjemme«, hedder det.⁷⁸

Den gamle kejser blev nu så foruroliget, at han personlig brød op fra sin residens i Aachen og ilede nordpå. Samtidig sendte han bud i alle retninger for at få samlet en hær. Der var god grund til ængstelse, for det var ikke alene danerne, men også den slaviske stamme, wilzerne, der gik til angreb. De havde erobret det nylig anlagte, frankiske kastel Hohbuoki (Höhbeck) ved Elben.⁷⁹ Karakteristisk er det imidlertid, at Karl efter at have samlet troppeperne blot rykkede frem til floden Aller og slog lejr dér, hvor Aller og Weser løber sammen. Her »afventede han, hvad der ville komme ud af kong Godfreds trusler«.

Situationen ændredes hurtigt og uventet i frankernes favør. Allerede samme år — 810 — sejlede den danske flåde hjem, og Godfred blev dræbt af en af sine hirdmænd.⁸⁰ Hans nevø og efterfølger, Hemming, sluttede straks fred med Karl. Betingelserne kender vi ikke, men under de givne omstændigheder har de næppe énsidigt begunstiget den ene af parterne. Begge har formentlig været optaget af at sikre egne besiddelser. I sine sidste år førte Karl ingen offensiv politik, og det store rige var med datidens midler meget vanskeligt at administrere.⁸¹ Kun Holsten blev efter forhandlingsbruddet med den danske konge knyttet nærmere til riget,⁸² og først efter fredsslutningen med danerne gjorde Karl op med de frafaldne slaviske stammer, linoner og wilzer. For Hemming har det velsagtens været vigtigt at sikre sin kongemagt over for mulige tronkrævere. I hvert fald meldte der sig straks medlemmer af Godfreds og Haralds slægt, da han døde allerede i 812.⁸⁸

Fredsslutningen mellem Karl og Hemming er — som Lauritz Weibull har sagt — den ældste statsakt, der vides at være resultatet af forhandlinger, hvori skandinaver har medvirket. Han har også påpeget, at den foregik efter et bestemt skema.⁸⁴ Straks efter Godfreds død blev der sluttet våbenstilstand, bekræftet ved eds-aflæggelse. Dernæst sluttedes i foråret 811 den endelige fred ved Ejderen, hvor tolv frankiske og tolv danske stormænd mødtes i egenskab af forhandlere og vidner. Og som sidste led bekræftedes — vi ville sige ratificeredes — aftalen af de regerende fyrster, Karl og Hemming. Dette skete i løbet af sommeren og efteråret samme

år. Proceduren bærer præg af en kombination af romersk og germansk tradition.⁸⁵

Sammenfatter man resultatet af undersøgelsen, tegner der sig et andet billede af Godfreds udenrigspolitik end det tilvante. Vi tør ikke mere se hans troppesamling ved »Sliesthorp« i 804 og hans togt til Reric i 808 som en optakt til dristige vikingetogter og hele vikingetidens plyndringer i øvrigt. At gøre det er en tilbageslutning fra senere begivenheder og hans mulige pralerier i 809-810. Hvis man betragter de to parter — frankernes og danernes — muligheder i det tidligste stadium, ser man, at de begge på en gang var sårbare og havde trumfer i baghånden. Karl havde utvivlsomt den landmilitære overlegenhed (jfr. bygningen af Danevirke) og desuden indflydelse på den vigtige handelsrute fra Frisland til Reric. Godfred derimod havde den sømilitære overlegenhed. Det ses af Karls flådebyggeri i 800 og især af danernes angreb på Frisland i 810. Han kunne endvidere give ly for sachsiske flygtninge.⁸⁶ Begge parter virkede i området mellem Elben og Ejderen, men undgik direkte sammenstød ved at forhandle sig til rette. Det er betydningen af disse forhandlinger, man hidtil ikke rigtig har hæftet sig ved. De indledes fra såvel frankisk som dansk side, og de må have været forsøg på at opnå resultater. Der var jo dengang ingen offentlig opinion, som man måtte stille tilfreds ved at holde nytteløse forhandlinger i gang. De må enten have sigtet mod en løsning ved tilfredsstillende kompromiser, eller også har de været bluff, der skulle dække over krigsforberedelser. Den sidstnævnte mulighed er usandsynlig, hvis den skal gælde alle forhandlingerne i årene 782, 798, 804 og 809. Den forsigtige forhandlingspolitik brød imidlertid sammen i 809. Forholdene var så spændte og begivenhederne så dramatiske, at det førte til krig mellem daner og franker. Hvor langt Godfreds planer gik i retning af erobringer, kan vi ikke vide. Døden tog ham for hurtigt.

Det er ikke opgaven at følge den politiske udvikling længere ned i tiden. Hensigten med den udførlige omtale af Godfred har været at vise den måde, hvorpå en stærk, dansk konge kunne føre politik selv med farlige ydre og sandsynligvis også indre fjender.



Fig. 6. For- og bagside af en byzantinsk guldmønt fra 800-tallets 1. halvdel, fundet i Hedeby. Den bærer navnene Michael og Konstantin, skrevet med en blanding af latinske og græske bogstaver. Bagsidens nålefæste og øsken med ring viser, at den har været anvendt som smykke. - Størrelse: 2:1.

Kongemagt og danske byer i 800-tallet

Vi er nu kommet til det vigtigste punkt: Godfreds og hans efterfølgeres forhold til Slesvig/Hedeby. Men de historiske oplysninger herom er så få, at vi i høj grad må bygge på indirekte slutninger. Derfor har resultaterne fra de to foregående afsnit stor betydning. Det første viste, at Godfred — og andre udadtil stærke konger, foruden enekonger i almindelighed — sandsynligvis har hersket over et større eller mindre rige omkring Kattegat. Og i det andet afsnit blev det påpeget, at Godfred og hans efterfølger, Hemming, ikke alene var i stand til at føre krig, men også kendte til forhandlingsteknik. Begge midler anvendtes af vikingerne. I Godfred står vi over for en konge, der med sin overlegne, søbårne krigsmagt beherskede Sønderjylland og de tilgrænsende farvande. Det er utænkeligt, at fremmede eller danske handelsfolk skulle have kunnet oprette handelspladser, sejle og drive handel uden kongens tilladelse og beskyttelse. Men vi må naturligvis tage det forbehold, at man dengang — som senere — undertiden omgik myndighederne.⁸⁷

Af de Frankiske Rigsårbøgers notitser fremgår det, at kongen optrådte med stor styrke over for handelsfolk. Han tog købmæn-

dene med sig fra den abodritiske by Reric, da han sejlede hjem til »Sliesthorp«. Og året efter anvendte han dem som mellem-mænd, da han ville optage forhandlinger med Karl den Store. De lod sig også bruge indirekte: det har næppe været uden interesse for Godfred, at de kunne give førstehåndsberetninger om hans magtdemonstration ved Sliesthorp i 804, om det vældige fæstningsbyggeri i 808 og om hans tro på at kunne angribe kejseren i dennes egen residens i Aachen.

Den største fordel, handelsfolkene kunne bringe Godfred, har dog sikkert været af økonomisk art. For at forstå det må man tænke på, at vikingetidens konger kun havde ringe — om overhovedet nogen — mulighed for at beskatte deres eget lands indbyggere. Det er tvivlsomt, om der var lovmæssig hjemmel for det, og dertil kommer de rent praktiske vanskeligheder. Det ville vel have krævet en ligning med støtte i jordebøger og administreret af embedsmænd og skrivere, hvis ikke en tronkræver straks skulle kunne rejse et oprør. Ganske vist må vi regne med, at kongen i vikingetidens Danmark — ligesom senere og i alle andre lande — tilbragte en væsentlig del af sin tid på rejse i riget. I så fald har den stedlige befolkning nok måttet underholde både ham og hans følge, den pligt, der senere kaldes »nathold«. I forskningen taler man ligefrem om »rejsekongedømmet« som en styreform, der i Europa først afløstes ved udviklingen af større byer, skabelsen af en embedsstand og et pengevæsen, der lettede inddrivelsen af skatter.⁶⁸

Som nævnt véd vi imidlertid ikke, om vikingetidens konger kunne afkræve befolkningen væsentlige beløb i naturalier under rejserne, og disse havde givetvis også andre formål. Dels kunne kongen fastholde sit greb om riget, dels eventuelt deltage i religiøse ceremonier. Endelig kunne han pleje sine økonomiske interesser på anden vis. Vi véd, at kongerne toges af de fornemste og rigeste slægter, hvad der var ensbetydende med store, private besiddelser, som udmærket kunne ligge spredt. Om der derudover eksisterede offentlig jordejendom (senere: »kongelev«),⁶⁹ som kunne overleve de skiftende politiske vilkår, er meget usikkert. Muligvis var et så udpræget »statsligt« anlæg som Danevirke »kongelev«. For at voldene kunne være i forsvarsstand, måtte det foranliggende område være ryddet for skov, så ingen

fjende kunne nærme sig uset. Bag voldene skulle det være muligt at bevæge egne tropper uhindret.⁹⁰

Foruden de allerede nævnte indtægtskilder kunne kongen plyndre fremmede egne, eventuelt organiseret som tributbetaling, og endelig kunne han kræve afgift af handelsfolk. Det sidste rummede den store fordel at være risikofrit, og indtægten lod sig i højere grad forudberegne end ved plyndring. Man skulle måske tro, at en sådan tankegang var fremmed for vikingerne, hvis trang til heltedåd er besunget så højt af islandske skjalde. Samtidige kilder — der er nøgterne i denne henseende — siger noget andet. I England drog vikingerne ofte fra sted til sted, idet de lod sig betale for at sejle bort uden blodsudgydelse og plyndring. Det samme skete i Skandinavien. I Ansgars levnedbeskrivelse gives en opbyggelig skildring af, hvordan Birka med Guds hjælp reddedes fra plyndring.⁹¹ Den er imidlertid ganske velegnet til at illustrere vikingepraktis i 800-tallet: En fordrevet svensk konge, Anund, samlede en flåde på 32 skibe, hvoraf de 21 var danske. Danskerne havde han hvervet ved at fortælle om Birkas enorme rigdomme, som de ville kunne skaffe sig, »uden at hæren led tab«. Det gik, som han havde sagt, Birkas indbyggere måtte trække sig op i borgen og tilbyde forhandling. Aftalen blev 100 pund sølv, som straks blev betalt. Danskerne mente nu, at de var blevet narret, og at handelsfolkene havde meget mere sølv. De planlagde et pludseligt overfald for at »plyndre grundigt«, men Anund overtalte dem til at afgøre sagen ved en lodkastning, som heldigvis faldt ud til fordel for byen. Det fremgår nemlig af den senere udvikling, at Anund ikke ønskede at gøre sig ilde lidt hos sine egne. Han vendte tilbage til Birka og erstattede byens tab med penge, som han synes at have skaffet sig ved plyndring af en slavisk borg.

At få størst mulig økonomisk gevinst med mindst mulig risiko for ejendom, liv og lemmer var ikke blot et mål for kongerne og deres folk. Det samme gjaldt naturligvis handelsfolkene. Men for dem var situationen blot en anden. Vi véd, at de undertiden sluttede sig sammen i flåder, og at de forsvarede sig mod sørøvere,⁹² men vi kan ikke regne med, at de i 800-tallet var i stand til at hævde sig militært i danske farvande. Både handelsfolk og kristne missionærer var i den situation, at de skulle rejse, og at de som

fremmede — dette var skåninge måske også i Jylland — utvivlsomt stod uden enhver retslig beskyttelse.⁹³ Der er intet, som tyder på, at andre myndigheder end en stærk kongemagt kunne yde dem effektiv beskyttelse.⁹⁴ Desværre er det ikke muligt at bevise dette med de få udenlandske kilder, men indirekte mærkes det flere steder i Ansgars levnedbeskrivelse. Klarest kommer det frem, hvis man sammenligner Ansgars to rejser til Birka. Den første foregik omkring 830 og under de værste tænkelige vilkår. Ansgar var i 826 blevet den nyomvendte, danske konge, Harald »Klak«s hofpræst, men allerede et års tid efter blev Harald fordrevet af Godfreds sønner. I 829 havde disse tilmed overskredet Ejderen med en hær og derved hensat den frankiske kejser, Ludvig den Fromme, i stor skræk, fordi man regnede med invasion i den »nordelbiske del af Sachsen«.⁹⁵ Ligesom på Karl den Stores tid var mission og politik knyttet tæt sammen, og vi må antage, at Ansgar overhovedet ikke har kunnet vinde fodfæste på dansk område, så længe hans virke kunne opfattes som den åndelige side af den uheldige, frankisk støttede Haralds krav om magten. Det må have været denne fejlslagne politik og Ansgars sikre forvisning om at skulle lide martyrdøden, der drev ham ud på missionsrejsen til Birka, selv om ideen ikke var hans egen.⁹⁶ Han sejlede med nogle handelsfolk, og undervejs blev de overfaldet af sørøvere. Ansgar mistede alle de kongelige gaver foruden hele sin bogsamling. Kun ved at springe i vandet og svømme i land reddede han og nogle af hans ledsagere liv og frihed. Resten af vejen tilbagelagde de til fods »under stort besvær«.⁹⁷

Hans anden Birka-rejse, der synes at have fundet sted i året 852, fik et helt andet forløb. På kun 20 dage nåede han uden vanskeligheder til byen. Det kan naturligvis have været et held, men det er interessant at se, hvordan rejsen var nøje tilrettelagt af den danske konge. På dette tidspunkt var Frankeriget delt, og politisk havde danerne intet at frygte fra den kant. Horik den Ældre havde da »alene kongemagten i danernes rige«.⁹⁸ Ansgar bad kongen om hjælp under rejsen til det svenske rige, idet han »i alle henseender havde et særdeles venskabeligt forhold til kong Horik«.⁹⁹ Kongen forsynede ham nu med en slags pas, der bestod i et »tegn« (signum), og desuden fik han en udsending med, der skulle fortælle den svenske konge, at Horik »i sit eget rige havde

tilladt ham (Ansgar) alt, hvad han ønskede at gøre med hensyn til den kristne religion«, og at man i Sverige burde gøre det samme.¹⁰⁰

Gennem hele Ansgars levnedbeskrivelse mærkes hans afhængighed af kongemagten, og der er grund til at tro, at handelsfolkene i større eller mindre grad har delt skæbne med ham. En stærk og venligsinde kongemagt har været forudsætningen for at kunne færdes trygt i danernes rige, hvad enten man rejste i åndelige eller verdslige anliggender.

Men hvordan udøvede kongen sin magt i de tidligste danske byer? Han synes at have disponeret over — og dermed utvivlsomt ejet — grundstykker i byerne. I Ansgars levnedbeskrivelse hedder det, at Horik den Ældre gav bispen lov til at bygge en kirke i »Sliaswich« og »tildelte præsten en grund (tribuens locum), hvor han kunne bo«. ¹⁰¹ Dette skete i begyndelsen af 850'erne. Nogle år senere gav Horik den Yngre på samme måde en grund (similiter locum) i Ribe til kirkebygning. ¹⁰² På dette punkt synes kongen i Birka at have haft lignende muligheder. Han overlod præsten Erimbort »én grund (atrium) til opførelse af et bedehus; endvidere købte hr. biskoppen (d. v. s. Ansgar) en anden med et hus (domus), hvor præsten skulle bo«. Teksten er noget uklar; »atrium« betegner dog undertiden det lukkede område, hvorpå en kirke eller en bolig ligger. Derfor er kildestedet oversat, så meningen svarer til de ovenfor anførte passager om Slesvig/Hedeby og Ribe. ¹⁰³

Omtalen af grundstykker leder tanken hen på de nøje udstukne parceller, som er blevet afsløret ved de senere års udgravninger i den centrale boplads eller by ved Hedebybækken (I. del, s. 42 f.). Efter fundene at dømme stammer opdelingen allerede fra de første årtier af 800-tallet. Beklageligvis véd vi ikke, om kongen ejede alle grunde i Slesvig/Hedeby eller blot en del af dem. Men det er værd at lægge mærke til, at så snart de skriftlige, danske kilder dukker op, hører vi om kongens krav på grundafgifter i byerne. Det ældste kongelige gavebrev, hvis tekst vi kender, er Knud den Helliges brev af 21. maj 1085. Heri overdrager han til Lunds domkirke en del af »den årlige pengeydelse, der gives af byggegrundene« (annualis pecunia, quae datur pro areis) i tre skånske byer. Alt taget i betragtning må man spørge, om ikke vikingetidens konger måske undertiden selv lod anlægge byer på

jord, som de ejede eller købte. Herom har vi dog kun senere og mindre pålidelige kilder.^{103a}

Det ville også være af betydning at vide, om kongemagten sikrede handelsfolkenes virksomhed og sine egne deraf flydende indtægter ved traktater med udenlandske fyrster. Dette emne ligger desværre i reglen uden for, hvad 800-tallets skribenter fandt det nødvendigt at meddele eftertiden.

Vi kender Godfreds tvangsoverflytning i 808 og hans brug af handelsfolk som formidlere af fredsforhandlinger. Til denne opgave har de sikkert været velegnede, fordi de ønskede et godt forhold til begge sider. Karl den Store var ikke ukendt med handelsblokade som magtpolitisk instrument. Han forbød eksport af våben til de fjendtligsindede avarer og slaver,¹⁰⁴ og i begyndelsen af 790'erne havde han en overgang blokeret sine havne for angelsachsiske handelsfolk. Det blev besvaret på samme måde af modstanderen, kong Offa af Mercia. I forhandlingerne med angelsaxserne deltog abbed Gervold, Karls »handelsminister« (procurator super regni negotia).¹⁰⁵

Forhandlinger om forhold vedrørende handel har muligvis også været et felt, hvor Ansgar var virksom — afhængig som han var både af kongen og af de små kristne menigheder, der vel for en stor del bestod af handelsfolk. Måske skimter vi det i en bemærkning om, at Ansgar ofte brugtes som sendebud mellem Horik den Ældre og Ludvig den Tyske. Herunder »udførte han energisk og trofast det, som angik overenskomster om fred og begge rigers tarv«. ¹⁰⁶ Ordvalget er dog for vagt og hele sammenhængen for tendentiøs til, at man kan lægge afgørende vægt på dette kildested.¹⁰⁷ Mere hold er der i en årbogsmeddelelse fra 873, hvor det i forbindelse med et dansk fredstilbud hedder, at kong Sigfred ønskede, at »handelsfolk fra begge riger gensidigt kunne overskride grænsen, føre varer med sig og købe og sælge fredeligt«. ¹⁰⁸ Vi må heraf slutte, at der fandtes både danske og tyske handelsmænd. Men hvor meget man ellers skal lægge i gensidighedsprincippet er uklart. Vi må formode, at egentlige handelstraktater mellem stater hører en senere tid til, når det gælder Norden. Man har i de fleste tilfælde nok kunnet klare sig med en eller anden form for forordninger eller privilegier.¹⁰⁹

Allerede i 800-tallet havde kongen i Slesvig/Hedeby en wik-

greve (comes vici), der sandsynligvis havde til opgave at sørge for opretholdelse af markedsfred og inddrivelse af told og afgifter. I Ansgars levnedbeskrivelse nævnes embedet kun, fordi indehaveren af det lod kirken lukke omkring 854.¹¹⁰

Den tyske historiker, Walter Schlesinger, har fremhævet, at forholdene hverken i Slesvig/Hedeby eller i Birka var afgørende forskellige fra, hvad man kan konstatere i Vesteuropa. Han ser i Godfreds overførsel af handelsfolk til Sliesthorp »en art grundlæggelse« og henviser til, at eksistensen af en wik-greve tyder på en forfatning, der er præget af »landsherren«, det vil her sige kongen. Samtidig har han peget på, at borghøjdens ringvold (fig. 1, I. del, s. 3) kunne være et kongeligt støttepunkt. Derved ville vi også i Hedeby have den velkendte model: borgen med kongens embedsmand og en bosættelse af handelsfolk og håndværkere nedenfor.¹¹¹

Herbert Jankuhn¹¹² har delvis taget afstand fra denne opfattelse. Han mener nok, at den danske konge optrådte som »wikherre« i Slesvig/Hedeby, men at forholdene i Birka var andre. Her synes den svenske konge at have haft mindre magt, idet han for at kunne lade Ansgar prædike ikke alene måtte have tilsagn fra sit råd, men også forelægge folket spørgsmålet til ting-beslutning i Birka og andetsteds i riget.¹¹³ Jankuhn henviser til, at forfatteren til Ansgars levnedbeskrivelse i Birka var stillet over for forhold, der var ham ukendte, og at han overførte sine vesteuropæiske begreber på dem. Dette skulle især gælde begrebet wik-greve (i Birka: praefectus vici, praefectus loci) og ordet for Birkas borg (civitas).¹¹⁴ Hverken borgen i Birka eller borghøjdens ringvold i Hedeby har noget at gøre med vesteuropæiske, landsherrelige støttepunkter, mener Jankuhn. Begge forsvarsværker er svagt befæstede tilflugtsborge.¹¹⁵

Diskussionen er et skoleeksempel på byforskernes vanskeligheder. I dette tilfælde gælder det at udlede forfatningsmæssige begreber for nordiske byer af latinske ord, der forekommer i en frankisk-sachsisk helgenbiografi som Ansgars. Desuden vil man kombinere dem med arkæologisk-topografiske anlæg i Norden. At det volder vanskeligheder at nå til enighed, kan ikke undre. Hvad angår ringvolden på borghøjden ved Hedeby, så er der næppe tvivl om, at Jankuhn har ret. Skønt man har gravet flere steder

— sidst da Schlesinger besøgte Hedeby i 1963 — er det ikke lykkedes at finde det ringeste spor af beboelse. Men kongen har naturligvis også uden borge kunnet gøre sin magt gældende. Kongsgårde, tropper og skibe har været tilstrækkeligt.

Beretningen om Ansgars oplevelser i Birka byder på flere vanskeligheder. Det er givet, at Ansgar — og dermed vel også Rimbert, som var forfatteren til biografien og hans efterfølger på bispestolen — vidste god besked med de reelle magtforhold og de rent praktiske udslag af sædvaneretten i både Birka og Slesvig/Hedeby. Det kunne let blive et spørgsmål om liv eller død for en missionær at kende disse forhold. Skønt fortællingen om svenskerne holdning til Ansgars mission er præget af skjulte bibelcitater og opbyggelig tendens, kan man nøje følge de offentlige forhandlinger med røster for og imod kristendommen. Imedens venter Ansgar og hans ledsagere i deres hus, beder til Gud og søger at trøste hinanden. Alligevel er det svært at udlede almindelige forfatningsmæssige forhold af dette kildested. Man må jo tage hele situationen og kildens tendens i betragtning. Gemytterne var ophidsede, og kongen skal have forklaret Ansgar: »Tidligere var her jo præster, som blev drevet bort — ikke på kongelig befaling, men ved et folkeoprør. Som følge heraf hverken kan eller tør jeg godkende jeres sendelse, før jeg har spurgt vore guder ved lodkastning og forhørt mig om folkets vilje. Lad din repræsentant være hos mig på næste tingmøde; her vil jeg tale din sag for folket. Og hvis de med gudernes billigelse er enige med dig, skal din bøn opfyldes. Hvis ikke, skal jeg imidlertid også underrette dig«. For egen regning tilføjer så Rimbert: »Det er nemlig efter deres skik således, at enhver beslutning vedrørende offentlige anliggender mere beror på folkets énstemmige vilje end på kongens magt«. ¹¹⁶ Her kan meget vel være tale om en yderligere, tendentios undskyldning for og forklaring på den ellers venligssindede konges beskedne indsats. Det synes nemlig ikke at være helt rigtigt. Tyve år før var det ifølge kilden alene kongen og hans nærmeste, der gav Ansgar lov til at prædike. ¹¹⁷ Under alle omstændigheder var situationen under Ansgars 2. Birkarejse usædvanlig spændt. Det mærkes tydeligt, at kongen gerne ville stå sig godt med de kristne (handelsfolkene?) og Ansgar, der havde bragt ham rige gaver. Samtidig ville han naturligvis ikke gøre sin stilling umulig

ved at sætte sig op mod en hedensk reaktion, der eventuelt omfattede store dele af befolkningen. Det lykkedes ham at balancere sig igennem den vanskelige sag ved at fremlægge den til drøftelse i sit råd og i de to folkelige ting, samtidig med at han selv gik ind for Ansgar og venskabeligt holdt denne nøje underrettet om udviklingens gang.

Hvad angår de gloser, som Rimbart anvender, så har Jankuhn naturligvis ret i, at de hører hjemme i vesteuropæisk middelalderlatin. Men Rimbart (og Ansgar?) må jo have fundet, at de på det nærmeste gengav de faktiske forhold.

Resultatet af disse overvejelser er, at vi må gengive forholdene i endnu grovere træk. Vi kan ud fra sammenhængen slutte, at wik-greven eller wik-præfekten i Slesvig/Hedeby og i Birka var en kongelig embedsmand, der vel havde visse administrative og militære beføjelser. Nærmere kan vi ikke komme det. Når vi vil vurdere kongernes stilling, må vi benytte det middel, der så ofte i denne artikel er peget på som det eneste anvendelige: deres faktiske styrke på det pågældende tidspunkt. Nu må der imidlertid gøres en tilføjelse. Det er ikke muligt umiddelbart at slutte sig til deres styrke på alle punkter ud fra et enkelt forhold.

I Slesvig/Hedeby fik den hedenske reaktion et helt andet forløb. Efter den stærke konge, Horik den Ældres død ca. 854, fik Horik den Yngre magten. Ifølge Ansgars levnedbeskrivelse overtalte nogle hedenske stormænd — blandt dem især wik-greven Hovi — ham til at skride ind over for kristendommen. Kirken i byen lukkedes, og præsterne drog bort.¹¹⁸ Uden at vi véd hvorfor, fordrev kongen dog senere Hovi, og kristendommen blev atter tilladt, ja, støttedes af kongen. De kristne fik tilmed lov til at ringe med en klokke, »hvad der hidtil havde forekommet hedningene at være en skændsel«. ¹¹⁹

Her ser vi altså, at kongen tager affære, men vi kender intet hverken til den forfatningsmæssige eller politiske baggrund. Vi véd f. eks. ikke, om det skete på grundlag af en tingbeslutning. Beklageligvis var Ansgar ikke ved denne lejlighed til stede.

Endnu et område, hvor kongen muligvis greb regulerende ind i byernes forhold, var udmøntningen. Først fra omkring år 1000 véd vi med sikkerhed, at den danske konge udstedte mønter. Sven Tveskægs navn findes på dem. Imidlertid cirkulerede der lige si-

den 800-tallet forskellige nordiske mønter, gjort efter udenlandsk forbillede. En af de ældste typer er en efterligning af sceattas, og den har et mandshoved på den ene side og et slynget dyr på den anden (se I. del, s. 38 ff.). En anden type er en efterligning af Karl den Stores Dorestadmønt. Vikingerne har med større eller mindre held søgt at kopiere de latinske bogstaver (fig. 7). Ingen af disse mønter røber prægested, møntmester eller møntherre. Det har ført til en vældig, videnskabelig debat, der nu har varet i mere end hundrede år.¹²⁰ Det vigtigste har været at fastslå prægestedet, og i de sidste årtier har man koncentreret sig om to byer: Slesvig/Hedeby og Birka.

Her skal kun nævnes nogle nyere arbejder af betydning for problemet. Brita Malmer mener i sin nylig udkomne doktorafhandling, at der er slået mønt i Hedeby allerede i 1. halvdel af 800-tallet, men hun kommer ikke nærmere ind på spørgsmålet om møntherren.¹²¹ Derimod har Georg Galster for ikke længe siden beskæftiget sig med danske konger som møntherrer.¹²² Over for den nyere engelske forsknings kritik¹²³ fastholder han en teori om dansk udmøntning i England, der åbner vide perspektiver også for Hedeby's historie — forudsat at teorien er rigtig. I England har man fundet enkelte mønter med navnet Halvdan; på bagsiden af den ene af dem står der London, og også de to andre må ifølge Galster formodes at være slået her. Han tidsfæster mønterne til midten af 870'erne, da en af Ragnar Lodbrogs sønner, Halvdan, var konge over Northumbria, og London var i hans besiddelse.¹²⁴ Da nu navnet Halvdan ikke er særlig hyppigt — fortsætter Galster — er Lodbrogsønnen sandsynligvis den samme som den danske kong Halvdan, der i 873 omtrent samtidig med sin broder Sigfred sendte bud til Ludvig den Tyske angående fredsslutning og handelsaftaler. Galster mener, at Halvdan på samme tid har ladet slå mønt i London og i Hedeby!¹²⁵ Med lune og selvironi forudskikker Galster dog en bemærkning om, at det er »med fare for at vove sig ud på fantastierernes vildsomme hav«. ¹²⁶

Vi kan ikke her gå ind på detaljerne. Galsters engelske kolleger regner med en anden datering (ca. 895), et andet prægested (Nottingham-egnen) og en anden, mindre kendt Halvdan, der døde i 910. I tilknytning til vort emne er det springende punkt, om nav-

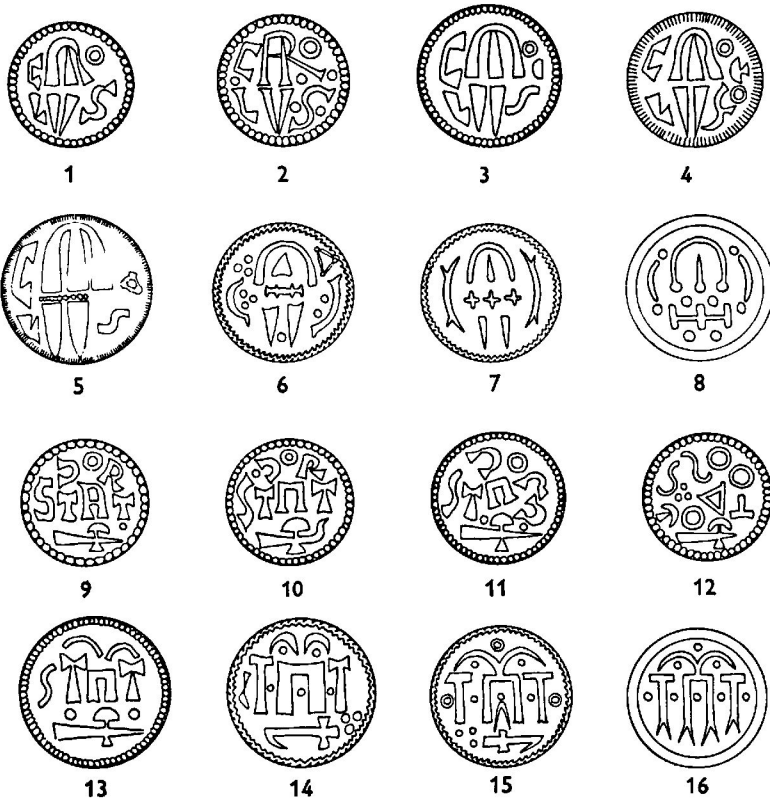


Fig. 7. Eksempler på nordfrankiske og nordiske møntsider. På nr. 1-8 ser man Karl den Stores navnetræk (CARO/LUS) blive stadig mere stiliseret, medens nr. 9-16 viser bynavnet Dorestads (DOR/STAT) og bymærkets (spydøksens) forvandling. 1. og 3. række er frankiske mønter fra før år 800, og selv de to sidste i hver række er - skønt efterligninger - slået på frisisk eller sachsisk område. 2. og 4. række er sandsynligvis præget i Hedeby, den første mønt i hver række i første halvdel af 800-tallet og de øvrige i 900-tallet. - Forskellen mellem efterligninger fra Frisland-Sachsen og Norden er undertiden ubetydelig (tegninger og tekst på grundlag af B. Malmer). - Størrelse: 1:1.

net Halvdan virkelig var så sjældent blandt danske høvdinge og konger, at det berettiger til identifikation, hvis man på samme tid møder navnet forskellige steder. Oprindeligt har det betydet »halvt dansker«, men det er sikkert hurtigt blot blevet et personnavn. Allerede i 782 kender de Frankiske Rigsårbøger en Halvdan, og i 837 blev Hemming, en søn af Halvdan (formentlig en anden),

dræbt i Frisland.¹²⁷ Navnet blev desuden meget yndet blandt norske høvdinge og konger, af hvilke Halvdan Svarte er den berømteste.¹²⁸ Den norske historiker, Halvdan Koht, har indgående behandlet vikingetidens »modenavne«, og hertil regner han også »Halvdan« i 800-tallet.¹²⁹

Det ser altså ud til, at Georg Galsters frygt for at komme ud på »fantasteriernes vildsomme hav« ikke er helt ubegrundet. Tilbage står imidlertid den interessante kendsgerning, at en dansk vikingehøvding i slutningen af 800-tallet lod slå mønt under eget navn i England. Udmøntningen i Hedeby begyndte også på et eller andet tidspunkt i 800-tallet. I perioder, hvor kongemagten var stærk, har kongen velsagtens her kunnet beregne sig »slagskat«.¹³⁰

Vi må imidlertid regne med, at en væsentlig del — måske størstedelen — af de afgifter, kongen pålagde handelsfolkene til gengæld for fri sejlads og beskyttelse, hverken blev betalt i klingende mønt eller sølvbarrer. Pengeøkonomien trængte først for alvor igennem flere århundreder senere.¹³¹ Hvad enten man betalte en grundafgift og/eller en vis procent af varernes værdi, er det sandsynligt, at en del af dem blev afgivet som betaling.¹³² Hvis den danske konge på denne måde modtog flere varer, end han selv kunne bruge, betyder det, at han har kunnet drive handel for egen regning. At herskere af skandinavisk oprindelse virkelig har benyttet deres magtstilling til at skaffe sig handelsvarer, fremgår af en græsk kilde fra 900-tallet. Vi hører, at de »russiske« — d. v. s. skandinaviske — Kievfyrster om vinteren foretog en rundrejse blandt de slaviske folk, som ydede dem tribut. Og i april, når isen i Dnjepr var smeltet, sejlede de med deres varer til Konstantinopel.¹³³

Når man vil prøve at sammenfatte resultatet af denne undersøgelse af forholdet mellem kongemagten og de danske byer i 800-tallet, tegner der sig et uklart billede. Det flimrer på grund af de spredte og tilfældige, udenlandske kildesteder; bagved aner man en virkelighed, som skifter i takt med ydre forhold og de enkelte kongers held og personlige dygtighed. Der er ingen tvivl om, at fremgangsrige konger og byerne — af hvilke vi kun kender Ribe og Slesvig/Hedeby — havde et betydeligt interessefællesskab. Vigtigst var det, at disse konger beherskede søvejene, havde ejendom i byerne og en greve til at sikre roen og deres in-

teresser sammesteds. Derfor har handelsfolkene sandsynligvis af nødvendighed og med fordel indgået aftaler med kongen. Nogle har måske ligefrem været i hans tjeneste.

Hvis de seneste udgravninger og den historiske undersøgelse ikke narrer os, fremtræder Godfreds indsats med en forunderlig klarhed. Årbøgerne fortæller, at han i året 808 drog til »Slies-thorp« med sin hær og handelsfolkene fra Reric. Han blev nogle dage i byen, gav ordre til opførelsen af Danevirke og fordelte arbejdet mellem sine befalingsmænd (fig. 4). Vi kan nu tilføje, at han muligvis reorganiserede Slesvig/Hedeby og lod udstikke grundstykker til handelsfolkene. Samtidig fortsatte han sine storpolitiske manøvrer af både fysisk og psykisk karakter. Danevirke fik sit åndelige sidestykke i tilbuddet om forhandling, og togtet til Frisland var tilsyneladende fulgt af trusler om foretagender, der ville ramme den frankiske kejser endnu hårdere.

Tænker man på tidspunkt og sted — det danske rige omkring år 800 — kan man nok fyldes af undren og tvivl. I et par af de følgende afsnit skal derfor gives et rids af situationen andetsteds på samme tid og i de senere, danske byer.

Landsherre og byer andetsteds

Nederlandene med berømte byer som Gent og Brügge var det område, hvor man først og mest intensivt begyndte at drive byforskning. Også Hansestæderne med Lübeck i spidsen har længe interesseret byforskere.¹³⁴ Alle disse byers betydning for handels, industriens og borgerstandens udvikling i senmiddelalderen var indlysende, og man mente her at have et godt udgangspunkt. I de sidste årtier har man imidlertid udvidet undersøgelsesområdet, og flere er begyndt at få blik for, at forholdene i den tidlige middelalder — hos os er det vikingetiden — kunne være af en anden karakter. Det er ikke mere alene købmænd og håndværkere med deres gilder og laug, der frister til undersøgelse og særlig betoning. Den gejstlige eller verdslige »landsherres« betydning for de første, små bysamfund bliver stadig mere understreget.¹³⁵ Disse landsherrer kunne være initiativtagere, finansierer, administratorer og ansvarshavende for det militære forsvar. Også i de østeuropæiske lande, Østtyskland, Polen, Tjekkoslovakiet og Sovjetunionen finder man dette synspunkt inden for forsknin-

gen.¹³⁶ Her er det ganske vist undertiden sat i sammenhæng med særlige, økonomisk-sociale teorier om samfundsudviklingen. I vore nordiske nabolande har kongemagtens betydning for den tidligste byudvikling længe været betragtet som en selvfølge,¹³⁷ og det samme gælder England.¹³⁸

Flere steder kan man som følge af bedre kildemateriale i langt højere grad end for Hedeby's vedkommende belyse forholdet mellem landsherren og byerne. Den stigende selvstændighed for borgerne, deres korporationer og råd vindes langsomt og til forskellig tid i de forskellige dele af Nordeuropa. I almindelighed begynder denne udvikling først efter vikingetiden.¹³⁹

Slesvig/Hedeby og omgivelserne

På tre forskellige måder har man søgt at belyse byens forhold til sine omgivelser. Man har ved bestemmelse af dyreknogler fået et indblik i, hvad byboerne fysisk levede af; man har skønnet over kulturlandskabets karakter i nærheden og dets muligheder for udnyttelse; endelig har man prøvet på at klarlægge de befolkningsmæssige forhold i hele Sydslesvig.

Dyreknoglerne optræder så talrigt ved udgravningerne, at de ville kunne fylde flere jernbanevogne. Fundene fra 1930'erne er undersøgt af tyske zoologer, som også har givet en grundig redegørelse for resultatet.¹⁴⁰ Af det bevarede knoglemateriale stammer 54,5 % fra okser, 34,2 % fra svin, 10,1 % fra får og geder og endelig kun 0,5 % fra heste. Resten fordeler sig på åbenbart mindre anvendte dyr. Man har ingen sikre beviser for, at der er blevet importeret dyr, når man ser bort fra nogle katte. Af udseende og størrelse svarede alle dyrearter stort set til, hvad man finder andetsteds. Forædling af racerne eller blot en mere hensigtsmæssig opfostring synes ikke at have fundet sted.

For at kunne få begreb om de lokale muligheder for at drive landbrug må man kende Hedeby's nærmeste omgivelser i datiden. Et forsøg på en bevidst indsamling af materiale herom blev først gjort i sammenhæng med udgravningerne 1962-63 i forbindelsesvolden lidt vest for Hedeby (I. del, fig. 1, s. 3). Undersøgelserne omfattede et større område langs med volden, og det var derfor naturligt at sammenligne jordbundsforholdene. Resultaterne af iagttagelserne — der kombineredes med en tolkning af Hedeby's

navn — er tidligere omtalt (I. del, s. 6). Vi må regne med, at der har været betydelige lyngarealer vest for Haddeby Nor, men dette har næppe udelukket en økonomisk udnyttelse af området. Man kan tænke på tørveskær af lyngtørv til hus- og voldbygning; udgravningerne har givet beviser for, at lyngen blev anvendt på den måde.¹⁴¹ Desuden kan der have været holdt husdyr på arealerne. Ved et af de ældste huse bag halvkredsvolden, tæt ved vandet, er der endog fundet plovspor i sandet jord.¹⁴² I øvrigt er jordbunden meget forskellig omkring Sliens inderste del og norene ved Selk og Haddeby. Under sidste istid har is og smeltevand skabt et stærkt varieret terræn, hvor jorden inden for små afstande kan skifte fra moræneler til groft sand.

Et af de problemer, de tyske forskere har beskæftiget sig mest intensivt med, er Sydslesvigs bosættelse og befolkning i forhold til bydannelsen ved Haddeby Nor. Man har sammenstillet gravfund, skattefund, stednavne, historiske meddelelser og pollenkurver over græsser, korn og skovtræer. Resultatet er blevet, at egnen helt fra 500-tallet indtil omkring 900 var forholdsvis tyndt befolket eller ligefrem øde. En virkelig nykolonisation — der kom fra Danmark og Sverige — satte først ind i 900-tallet. Det vil altså sige, at Slesvig/Hedeby i 700- og 800-tallet udviklede sig som en ren handelsstation uden nogen tilknytning til sine omgivelser. Dens placering, eksistens og liv var helt bestemt af de geografiske forhold: handelsvejen mellem Vesterhavs- og Østersøområdet.¹⁴³

I diskussionen indtager problemet om anglernes hjemstavn og udvandring til England naturligvis en stor plads. Desuden angelsachsenen Bedas meddelelse fra begyndelsen af 700-tallet om Angel, der siden udvandringen og endnu på hans egen tid lå øde.¹⁴⁴ Disse forhold vil vi imidlertid lade ude af betragtning og kun interessere os for 800-tallet, da Slesvig/Hedeby som en livlig handelsby er en kendsgerning.

Der er tale om kildegrupper, som må behandles vidt forskelligt med hensyn til tolkning og datering, og det er derfor nærliggende at spørge, om de fra først til sidst er bearbejdet hver for sig, d. v. s. om de fremtræder som helt selvstændige og indbyrdes uafhængige vidnesbyrd. Det gør de ikke. Ovenfor (s. 8 ff.) er det vist, at den arkæologisk begrundede teori om et affolket Sydslesvig fik Jankuhn til at tolke de skriftlige meddelelser på en særlig måde.

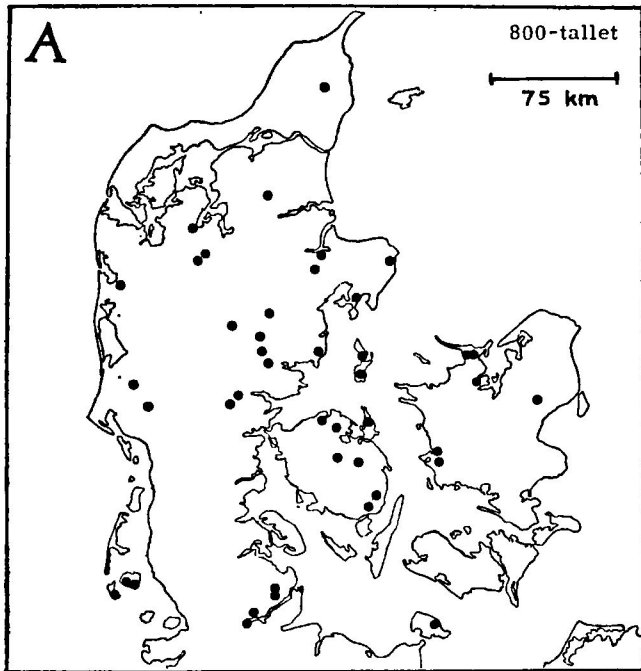
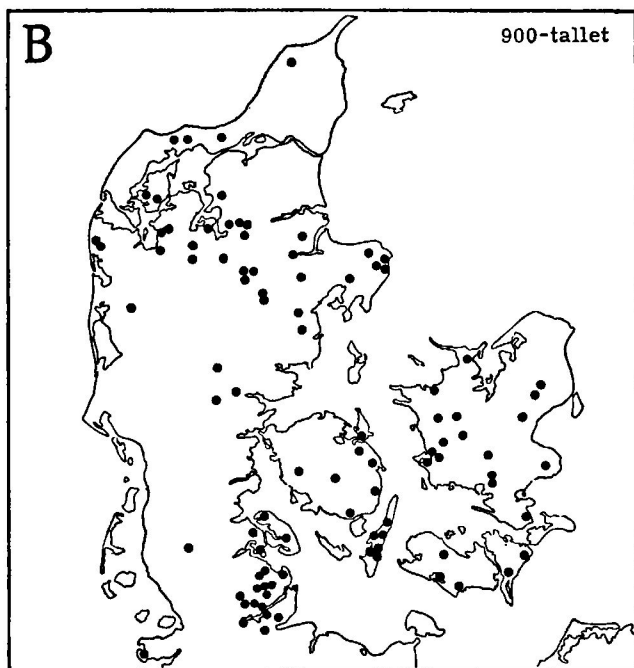


Fig. 8, A-B. Gravfund fra henholdsvis 800- og 900-tallet (efter H. Jankuhn). Optællingen fra Danmark er Brøndstedts (1940), men særlig mange fund eller større forskydninger har ikke ændret billedet væsentligt siden (efter venlig meddelelse fra T. Ramskou, 1967). Optællingen fra Sydslesvig er Jankuhns (1952). - Dateringen er imidlertid vanskelig, og ved opgørelsen er til dels anvendt for-

Hvad angår det øvrige kildemateriale, så stammer det hovedsagelig fra Angel. Her findes en mængde stednavne, som man ud fra danske forhold må tilskrive germansk jernalder og vikingetid.¹⁴⁵ Men til dels under henvisning til Jankuhns arkæologiske teori kommer stednavneforskeren W. Laur til den opfattelse, at en hel del af disse navne (torp-navne) må være fra tiden efter ca. 900.¹⁴⁶ Kr. Hald har derimod afvist tanken som usandsynlig.¹⁴⁷

Pollenanalytikerens R. Schüttrumpf tilkendegiver ganske klart, at han tidsfæster de foreløbig få diagrammer over f. eks. kornpollen ad arkæologisk vej, og at det sker i grove træk.¹⁴⁸

I virkeligheden er det altså de arkæologiske fund, som må bære hovedparten af argumentationen, særlig når det gælder 800-tallets



skellige kriterier af Brøndsted og Jankuhn. Dertil kommer tilfældigheder i form af skiftende interesse hos forskellige egne befolkning i at anmelde uanselige fund. Endelig er hele materialet lille, men prikkerne ret store (ca. 20 km² hver), hvilket kan narre ved en flygtig betragtning. - Det er altså tvivlsomt, om der på grundlag af disse kort kan drages slutninger angående forandringer i befolkningens relative størrelse og de foretrukne landskaber i vikingetiden.

bosættelse i Angel. Skattefundene kan naturligvis ikke direkte sige noget herom, men Jankuhn illustrerer med sin tolkning af disse fund hele teorien om Slesvig/Hedeby i det først affolkede og det i løbet af 900-tallet atter nykoloniserede Sydslesvig.¹⁴⁹ Fra tiden ca. 850—950 viser fem skattefund mellem Ejdersted og Sliminde handelsvejen. I resten af 900-tallet fordeler skattefundene sig imidlertid således, at Hedeby's tilknytning til Angel og Østersølandene bliver tydelig. Nu har Brita Malmer i sit indgående arbejde om de nordiske mønter vist, at den traditionelle bestemmelse af mønterne, som Jankuhn har fulgt, ikke er holdbar. Rubricerer man skattefundene efter hendes system, må udbredelseskortene

ændres, og man ser da for 800-tallets vedkommende »ikke nogen handelsvej, men en koncentration af fund på Hedebyegnen og i Angel«. ¹⁵⁰

Tager vi omsider de fund, der vidner om bosættelse, nemlig grave og hustomter, så må vi til en begyndelse fastslå, at man intet kan sige på grundlag af hustomterne. De er hverken i Sydslesvig eller andetsteds fundet i så betydeligt omfang, at de lader sig anvende. Tilbage er gravfundene, der på grund af udstyr lettere opdages og indberettes til museerne af lægfolk. Jankuhn har vist to udbredelseskort, det ene over 800-tallets, det andet over 900-tallets fund (fig. 8, A-B). ¹⁵¹ På det første finder man i Angel tre gravfund (hertil kommer også Hedeby og Frøslev uden for Angel). På det andet kort er der væsentlig flere, hvad der dog til dels skyldes, at Jankuhn her har anbragt både gravfund, der kun kendes fra museets arkiv, og fund, som blot lader sig tidsfæste til vikingetiden i almindelighed.

Nu kan man diskutere enkeltheder i statistikken og forskningens stadi i forskellige områder; afgørende er det imidlertid, at der også i det nuværende Danmark foreløbig synes at være en betydelig forskel på antallet af gravfund fra 800- og 900-tallet. Det sidstnævnte århundredes er langt hyppigere (fig. 8, B). Ud fra Jankuhns teori ville flere landskaber have været lige så tyndt befolkede i 800-tallet som Angel. Dette stemmer dårligt med vor viden om de mange vikingetog netop i denne periode. Uanset om man hylder den almindelige teori om »overbefolkning« eller ikke, kan man ikke se bort fra, at der har været tilstrækkelig mange udvandrere til at præge stednavnene i England. ¹⁵² Det ville være mærkeligt, at så mange jordbrugere slog sig ned i England, hvis store strækninger i Danmark lå øde.

Her skal de mulige årsager til den tilsyneladende fundfattigdom i 800-tallets Danmark ikke diskuteres. Men det må understreges, at enhver bebyggelseshistorisk undersøgelse af Angel eller Sydslesvig i vikingetiden fører til et højst usikkert resultat, så længe der ikke foreligger tilsvarende undersøgelser af det nuværende Danmark. Dette gælder særlig 800-tallet, da den politiske tilknytning til Danmark er uden for al tvivl. Desværre er der ikke hos os foretaget nogen større, moderne, bebyggelseshistorisk undersøgelse af den germanske jernalders og vikingetidens forhold. Af

systematiske landskabsundersøgelser, der i princippet medtager disse perioder (ca. 400-1000 e. Kr.), kan nævnes Therkel Mathiasens overvejende arkæologiske undersøgelser af Vestjylland og Nordvestsjælland. Hertil kommer Viggo Hansens studier af Vendsyssel, et arbejde med kulturgeografisk udgangspunkt.¹⁵² Disse værker viser klart, at den svigtende viden om bebyggelsen i det nævnte tidsrum ikke alene skyldes manglende forskning, men også kildematerialets art. Stenalderens flintfyldte bopladser og stengrave lader sig forholdsvis let registrere; ligeså bronzealderens høje. Men det næste let daterbare og omfattende kildemateriale er 1600-tallets markbøger. Naturligvis er det lange, mellemliggende tidsrum ikke blottet for holdepunkter i form af fund og stednavne, men netop den germanske jernalder og vikingetiden er særlig vanskelige at belyse. Senere tider synes i højere grad at have udslettet de svage arkæologiske spor, og den skriftlige overlevering er endnu ikke for alvor kommet i gang.

Når de tyske forskeres argumentation om Sydslesvig på en måde gik i opløsning under den kortfattede analyse ovenfor, skyldes det især to forhold. For det første var det alene 800-tallet, som interessen var rettet imod. For det andet blev der lagt mere vægt på kildematerialets natur end på en — muligvis tilfældig — overensstemmelse mellem forskellige kildegrupper inden for et lille område som Angel eller Sydslesvig. Hvis man havde stillet andre spørgsmål, ville tyskernes metode og resultater have været til langt større nytte.

Sammenfattende må det indrømmes, at vi endnu véd meget lidt om det ældste Slesvig/Hedeby's forhold til sine omgivelser. Det forekommer rimeligt at antage, at de geografiske omstændigheder og handelsvejen mellem Vesterhavs- og Østersøområdet har været bestemmende for bopladsernes og byens placering og karakter i 700- og 800-tallet. Måske har kontakten med omgivelserne også været begrænset i 700-tallet. Men det kræver støtte i meget omfattende undersøgelser, hvis man — som Jankuhn¹⁵³ — vil hævde, at byens videre og betydelige udvikling i 800-tallet foregik i et stort set folketomt område uden mulighed for vareudveksling med oplandet. Noget sådant er mig bekendt et hidtil uset fænomen, når det gælder vikingetidens europæiske byer.¹⁵⁴

Var Slesvig/Hedeby noget enestående?

Man indskrænker sig naturligvis ikke til at beskæftige sig med Slesvig/Hedeby alene, men lader blikket glide ud over Nordeuropa for at finde lignende handelspladser eller bysamfund. Længe har man kendt de store befæstede anlæg, Birka i Sverige og Dublin i Irland, der svarer til det Hedeby, som var omgivet af halvkredsvolden i vikingetiden. Herbert Jankuhn¹⁵⁵ har nu henledt opmærksomheden på, at vi med opdagelsen af de ældre bopladser ved Haddeby Nor har fået kendskab til et forstadium til de befæstede byer. I Østersøområdet findes nemlig flere handelspladser af samme karakter. På Helgö (Lillön)¹⁵⁶ noget syd for Birka er afdækket en bosættelse med adskilte husgrupper og gravpladser; det samme skulle være tilfældet i Elbing (Elblag)¹⁵⁷ et halvt hundrede kilometer øst for Danzig og i Grobin,¹⁵⁸ der ligger øst for Libau (Liepaja) i Letland. Jankuhn mener, at »i disse tidlige handelspladser kommer en social struktur til syne, som må opfattes på en anden historisk baggrund end vikingetidens.«¹⁵⁹

Forskningsresultaterne er dog meget vekslende de nævnte steder, både med hensyn til arten af komplekserne og dateringen. I Grobin kender man foreløbig kun gravpladserne. For Hedeby's vedkommende antager Jankuhn tre bopladser og tre gravpladser omkring år 800 (se fig. 6, I. del, s. 27). Men som nævnt er selv denne teori ret usikker (I. del, s. 44-47). At Jankuhns forskning på dette punkt er i sin vorden, fremgår desuden af et andet forhold, nemlig en famlende holdning til de begreber og sammenhænge, han prøver at opridse. Ofte tales om en særlig »struktur« for disse handelspladser,¹⁶⁰ men hvad menes der egentlig? Som bekendt betyder ordet »opbygning« (f. eks. af sproget), og det anvendes inden for naturvidenskaberne, de humanistiske forskningsgrene og i dagspressen, undertiden med et klart afgrænset indhold, men ofte i mere eller mindre svævende sammenhænge.¹⁶¹ Jankuhn forklarer sig ikke direkte, men af hans afhandlinger — taget i deres helhed — fremgår det, at han tænker på en navnemæssig, topografisk, social, økonomisk, politisk, retslig og etnisk struktur. Han antyder mange muligheder for sammenhænge og slutter med at fastslå, at den sociale struktur i de ovennævnte opdeltede handelspladser må have en anden historisk baggrund end vikingetidens befæstede byer.



Fig. 9. Mønt, præget for Knud den Store (1018-35) i Lund. Omskrift: +CNVT REX DENORV(M) - +BERHTNOD M O(N) LVND. - Det er ofte vanskeligt at afgøre, om en af Knuds mønter er dansk eller engelsk. Møntbillederne kan være ens, møntmesterens eller møntprægerens navn er i reglen angelsachsisk, og på mange beviseligt danske mønter betegnes Knud som „englændernes konge“. Stednavnene kan være uklare og forkortede. LVND kan betyde både Lund og London, men den sjældne betegnelse „danernes konge“ gør det sandsynligt, at denne mønt er fra Lund. - Størrelse: 2:1.

Som nævnt er grundlaget endnu meget usikkert, begreberne vage og deres sammenhænge næsten ukendte. Men iagttagelsen og tankeeksperimenterne er overordentlig interessante.

Heller ikke på dette sted skal man helt savne tankeeksperimenter. Så at sige al vikingetidslitteratur anbringer Hedeby i store økonomiske sammenhænge, der omspænder det meste af Europa. Måske var det en idé også at kaste et blik på det land, i hvis udkant byen lå.

I moderne historieskrivning finder man byen omtalt som »Danmarks økonomiske og politiske centrum« eller »tyngdepunkt«;¹⁶² hermed sigtes til den rolle, som København senere fik. Slesvig/Hedeby har imidlertid næppe haft større betydning for det store bondeland, som Danmark var. Derimod fik byen vel før eller senere betydning for omegnen, og helt fra starten var den sikkert værdifuld for kongens økonomi.

Men hvis Hedeby spillede en væsentlig rolle for kongen — og omvendt, — har han da ikke oprettet eller støttet andre byer i sit rige? Eller var der ikke basis herfor? Selv om man accepterer Hedeby's særstilling, er spørgsmålet ikke uvæsentligt. Vi véd, at der ved udgangen af vikingetiden i 2. halvdel af 1000-tallet eksiste-

rede en række byer: Ribe, Århus, Viborg, Ålborg, Odense, Ringsted, Roskilde og Lund.

Det er meget vanskeligt at sige noget om de danske byer, ikke mindst fordi vi befinder os i en mærkværdig forskningssituation. I hele Nordeuropa ligger to af de gennem 60-70 år mest intensivt undersøgte byer i det gamle Danmark, men i de fleste af de øvrige af landets byer er forskningen slet ikke påbegyndt eller kun lige kommet i gang. De to velundersøgte byer er det sydslesvigske Hedeby og det skånske Lund.

Lund¹⁶³ er efter alt at dømme en by, som er grundlagt på Knud den Stores foranledning engang i 1020'erne. I en tilføjelse til Adam af Bremens kirkehistorie hedder det, at han »ville gøre Lund lige med det britiske London«. ¹⁶⁴ Om navnet Lund kommer af »offerlund« eller af »London« er uvist. I hvert fald bekræfter de talrige fund tidsfæstelsen af byen til begyndelsen af 1000-tallet. De bedst daterede er Knud den Stores mønter, hvoraf de, der er slået i Lund, tilsammen bærer navnene på ikke mindre end 24 møntmestre. I forhold til Hedeby kan Lund ikke opvise mange importerede genstande. Et par småsager fra det sydlige Rusland har man forsøgsvis ikke regnet for at være kommet til byen som handelsvarer, men som trælles personlige ejendele.¹⁶⁵

I Roskilde har man endnu ikke i videre omfang drevet byarkæologi, men nogle kirkeundersøgelser er af stor betydning. Byen betegnes af Adam af Bremen (ca. 1075) som den største by på Sjælland og »danernes kongesæde«. ¹⁶⁶ Muligvis er Harald Blåtand eller Sven Tveskæg begravet i byen.¹⁶⁷ Man antager, at den ældste domkirke af sten, der afløste en trækirke, blev rejst på kongsgårdens grund omkring 1030.¹⁶⁸ Henved ti år senere lå der endnu en stenkirke i Roskilde, på »Bjerget« nede ved fjorden. Olaf Olsen mener, at Roskilde da har været en slags »dobbeltby«, bestående af én bykerne omkring kongsgård og herredsting — og en anden, fortrinsvis med handelsfolk på »Bjerget« (St. Jørgensbjerg) ved fjorden.¹⁶⁹

I Jylland findes de byer, som fremmede, sydlige kilder først nævner. Ribe må allerede have eksisteret i 850'erne, da kong Horik den Yngre gav en grund til kirkebygning i byen (s. 31). Trods årelang eftersøgning både i det nuværende Ribe og i omegnen er det endnu ikke lykkedes med bestemthed at fastslå,



Fig. 10. Plankelagt vej langs indersiden af søndervold i Århus. Voldfoden til venstre er sikret med risfletning og kantstillede planker. De to hvide pile på den lodrette jordvæg i baggrunden angiver henholdsvis 2. og 3. byggefase; den sidste har altså dækket vejen (udgravet 1963).

hvor den lå. I byen har man hidtil ikke gjort fund, der med rimelighed kan tilskrives tiden før ca. 1100.¹⁷⁰ Men i 1963 fandt man ved Okholm i Vester Vedsted sogn en boplads fra vikingetiden.¹⁷¹ Stedet ligger 3-4 km nord for Hviding Nakke, der senere i middelalderen omtales som Ribes vigtigste ladeplads. Også ved den ejendommelige Hviding kirke er der gjort fund fra vikingetiden.¹⁷² Det er imidlertid meget tvivlsomt, om bopladsen ved Okholm skulle være det ældste Ribe.

Århus er den by, hvor den begyndende danske byarkæologi kan opvise de største resultater. Byen omtales i udenlandske kilder i 948, 965 og 988 som bispesæde, uden at man dog ved, om der lå realiteter bag.¹⁷³ Men sikkert er det, at Århus må have eksisteret. Gravningerne 1963-64 har afsløret en lille del af denne by fra 900-tallet.¹⁷⁴ Tæt ude ved havet, i hjørnet mellem åens udløb og kysten, har den ligget, tilsyneladende fra begyndelsen omgivet af en vold. Ad arkæologisk-topografisk vej kan man beregne dens omfang til ca. 4 hektar, d. v. s. omkring en sjettedel af Hedeby's areal på samme tid (2. halvdel af 900-tallet). Der er gjort mange betydningsfulde fund i de små grubehuse, som er udgravet ved foden af søndervold. Importfundene viser især forbindelse med Norge og de slaviske egne. Frankisk keramik har man foreløbig ikke set, men brudstykker af møllesten af rhinsk basaltlava forekommer. Måske er det med kongens støtte — eller på hans foranledning, — at byen er skabt. Uanset volden har kun en stærk sømagt kunnet sikre en by i en så udsat position.

I Viborg er der netop indledt byudgravninger, og forinden har Erik Levin Nielsen fremsat en række »nye synspunkter og tolkninger«. ¹⁷⁵ Hvad vikingetiden angår, er synspunkterne snarere et udslag af forventningsfuld glæde end af kritiske overvejelser. Hidtil har man kun haft det religiøst klingende navn (vi-bjerg), lands-tinget, møntprägningen og kongehyldningen, som kendes fra 1000-tallet, at holde sig til. Det er for så vidt også mere end nok til at begrunde undersøgelser. Men ikke for Levin Nielsen: han vil gøre Viborg til en handelsby med »årlige stormarkeder«, »et af knudepunkterne i vikingetidens handelsnet«. At den ikke var nogen egentlig havneby, ser han bort fra, bl. a. med henvisning til »den fordelagtige placering ved Skandinaviens eneste lande-vejsforbindelse til Tyskland, Hærvejen, . . . en rute, der blev foretrukket af de mange handelsmænd, som søgte at undgå vikingerne i de syddanske farvande«. ¹⁷⁶ — Man må altså forestille sig sørøverne sidde delvis arbejdsløse på deres skibe, medens mange handelsfolk strider sig frem over øde, jyske heder med deres varer. Her har Levin Nielsen ydet et beskedent bidrag til den almindelige forvirring angående sørøveriets betydning. For få år siden hævdede den engelske historiker, P. Sawyer, at netop sørøveri er et bevis på handel. »Sørøvere må have nogle at plyndre« — men

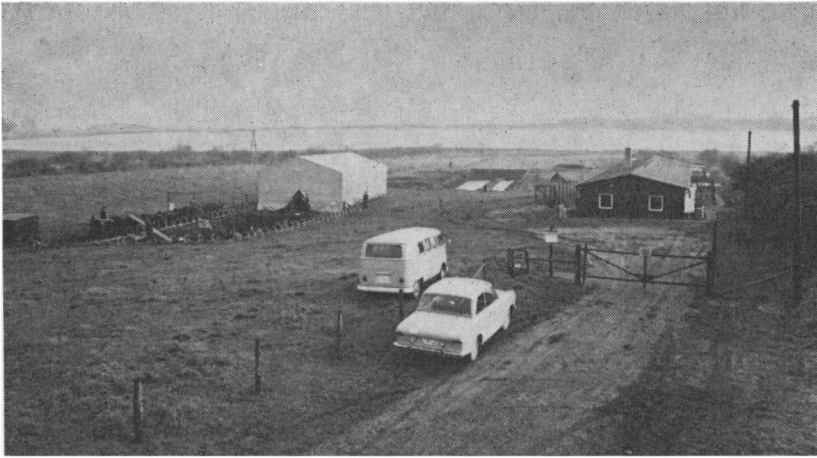


Fig. 11. Udgravning i Hedeby's centrale boplads eller by (1966). Til venstre udgravningsfeltet og til højre en barak, der huser arbejdere og administration. Her er det muligt at indkvartere en arbejdsstyrke af folk, der afsoner straffe for mindre forseelser. De nyder godt af det afvekslende arbejde i fri luft, medens arkæologerne har den fordel at kunne skaffe sig arbejdere i passende og varierende antal på tidspunkter, hvor dette er ugørligt ad normal vej. - Omkring udgravningsfeltet ses et apparatur, som minder om krocketbuer. Det er sølvgrå plasticlanger fra et anlæg, der fremkalder en lokal sænkning af grundvandsstanden. Uden sådanne hjælpemidler forvandles felterne hurtigt til søer, som det ses af udgravningerne i baggrunden.

fire sider længere fremme forklarer han en handelsrutes forsvinden med »stigende usikkerhed på denne sørute«. ¹⁷⁷ I virkeligheden har forholdene sikkert været meget skiftende, og i Danmark har formentlig kun kongen kunnet sikre sejladsen. Men dette gør ikke Viborg til en handelsby på linje med Ribe eller Århus, et forhold, der også klart erkendes i den ældre Viborg-forskning. ¹⁷⁸ Byen havde sin største betydning på andre områder.

Den viden, vi i dag har om de ældste, danske byer, giver os ikke mulighed for at sige noget generelt om deres tilblivelse. Men man har indtryk af, at kongen — uanset grundlæggelse — har spillet en rolle i Lund, Roskilde, Ribe og Slesvig/Hedeby. Dette har måske først og fremmest sin forklaring i magtpolitiske forhold, og som vist ovenfor må vi alene af kildemæssige grunde arbejde ud fra dette synspunkt. Men der kan også have været en retslig baggrund, som vi desværre kun kan skimte. I afsnittet om kongens forhold til byerne i 800-tallet blev det påpeget, at vi ikke

kan slutte os til almindelige rets- eller forfatningsforhold ud fra en helgenbiografi som Ansgars. Det samme gælder stort set Adam af Bremens kirkehistorie. Man må gå den vanskelige og usikre vej at lokalisere ældre træk i senere nordisk lovgivning og eventuelt finde nordiske retsregler i engelske kilder af forskellig art.¹⁷⁹

En sådan undersøgelse kan ikke foretages her, det kan kun blive til et par antydninger. »Søretten« må være det område, som sejlende handelsfolk først stiftede bekendtskab med. I 1200-tallets nordiske love møder vi kongens ret til at pålægge »farban«, d. v. s. forbyde skibe at forlade landet uden at betale afgift. Denne kontrol med søfarten anses for oprindelsen til kongens lovhjemmel til at udstede handelsprivilegier.¹⁸⁰ Måske ser vi det genspejlet i Adam af Bremens gemytlige afsnit om danskernes særheder. Han siger, at vikingerne skal have tilladelse af kongen og betale skat til ham for at drive sørøveri hos venderne.¹⁸¹ At man virkelig besad retsregler til regulering af søens forhold, har den svenske retshistoriker Gösta Hasselberg vist. Ved et sammenlignende studium af de ellers delvis tyskpåvirkede bylove fra 1200-tallet mener han at kunne udskille gamle, nordiske, søretslike bestemmelser. Ikke mindst de sønderjyske bylove indgår i hans undersøgelse.¹⁸²

Spørgsmålet er nu, hvordan man retsligt greb sagen an, når de sejlende handelsfolk slog sig ned i en by. Det er her, tyske byforskere som Edith Ennen og til dels Herbert Jankuhn begår en fejl. De overfører kongens sandsynligvis begrænsede beføjelser over for landstingene og desuden de almindelige germanske frihedstraditioner og organisationsformer til også at gælde byernes tidligste forfatninger.¹⁸³ Det lader sig ikke gøre. For de fleste tingbønder har det sikkert været klart, at skulle kongens ansvar for rigets forsvar have nogen mening, så måtte han ikke alene kontrollere de flåder med (bevæbnede?) handelsmænd, som sejlede rundt i farvandene; han måtte også holde justits, når disse folk — fremmede eller danske — slog sig ned i større tal på strategisk vigtige trafikknudepunkter. Den danske retshistoriker Poul Johs. Jørgensen, der har prøvet at finde gamle træk i bylovene og privilegierne fra 1200-tallet, er da også kommet til den opfattelse, at kongen oprindeligt har haft vidtgående beføjelser, ja, at han ligefrem er blevet betragtet som ejer af byerne.¹⁸⁴ Om kongerne skulle have grundlagt byer allerede i 800-tallet er dog et åbent

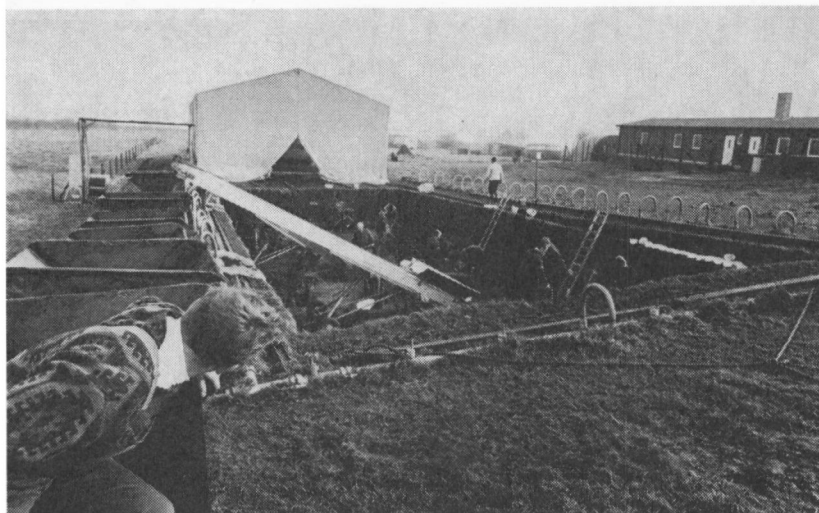


Fig. 12. Arbejde i samme felt som på fig. 11. Samtidig med arkæologernes fremdragning, undersøgelse og registrering af fundene foregår der et rent teknisk arbejde. Ved hjælp af flere elektrisk drevne transportbånd føres f.eks. overflødig jord op i tiprogntoget. Manden i forgrunden sidder på lokomotivet.

spørgsmål. Med mindre man vil kalde Godfreds overførsel af handelsfolk fra Reric til »Sliesthorp« for en grundlæggelse.

En nøjere sammenligning mellem vikingetidens danske byer må i fremtiden ske ad arkæologisk vej. Man må udvælge forskellige forhold eller genstande: »byplan«, hustyper, særlige håndværk eller tekniske fremgangsmåder, importgods o. s. v. — og sammenligne disse ting i forskellige byer. Også landsbyer og landbebyggelse må inddrages. Men indtil det er sket, er det klogest at udtrykke sig med forsigtighed (om definition af begrebet »by«, se I. del, s. 2).

SAMMENFATNING

H. P. Clausen har i sin bog om historisk metode fremhævet, at det »for en moderne betragtning« er afgørende, at både arkæologen og historikeren stræber mod at opnå samme art af viden om fortiden, og at de derfor stiller samme type spørgsmål til deres kildemateriale.¹⁸⁵ Dette er til dels rigtigt. En historiker nøjes ikke med at referere og tolke sine kilder, han ønsker at belyse bestemte

problemer. På samme måde er det ikke så meget en smuk samling fund, der er målet for arkæologen, som det er løsningen af problemer.

De konkrete vilkår er dog så forskellige, at man kan tvivle på, at det kan lade sig gøre at få belyst samme problem. Hvordan kan man f. eks. stille samme slags spørgsmål til nogle potteskår ved Haddeby Nor og til Rimberts værk »Ansgars levned«? I biografien får vi oplysning om, at der »fra Sliaswich opsteg en talløs mængde i hvide dåbsklæder til de himmelske riger«. ¹⁸⁶ Deres færden i byens sorte slam hører vi naturligvis intet om.

Der er heller ikke noget forkert i at stille forskellige spørgsmål til kildegrupperne. F. eks. »Den tekniske udvikling i Hedeby's pottemagerarbejder« og »Kristne klicheer og konkrete iagttagelser i Ansgarbiografien«. Begge disse problemstillinger er moderne og interessante, skønt de intet har med hinanden at gøre, ja, de er i flere henseender klarere og mere frugtbare end mange af dem, der er arbejdet med ovenfor.

Når man prøver at stille samme spørgsmål til det forskellige kildestof, så sker det via overordnede begreber, ¹⁸⁷ hvorfra der — billedlig talt — udgår tråde til både fund og skriftlige meddelelser. Man kan tænke på »handel«, der forventes at give sig udslag i fund og i skriftlig omtale. Det er klart, at selve begrebet handel, jordfundenes tavse vidnesbyrd og de få kilders spredte bemærkninger giver rig anledning til diskussion. Endnu mere udpræget bliver dette forhold, hvis vi vælger overordnede begreber som håndværkerkvarter, social lagdeling, dansk indflydelse eller Hedeby's rolle som åndelig formidler.

Det allerførste overordnede begreb er selve emnet: Slesvig/Hedeby's tilblivelse. Med ordet »tilblivelse« er måske sagt endnu mindre, end Herbert Jankuhn har sagt med sit »struktur« (smlg. s. 46). Men der er ment noget ganske præcist, som har snæver tilknytning til kildematerialet, nemlig stednavnenes tilblivelse blandt forskellige folk, bopladsernes udvikling (I. del) og endelig bosættelsens organisation fra kongemagtens side, samt hele det lille samfunds stilling i forhold til omegnen og andre af tidens »hysamfund« (II. del).

Det har været hensigten at give et tværsnit af andres og egne undersøgelser gennem de seneste år. Skønt omtalt i al korthed



Fig. 13. Vinterarbejde ved elektrisk lys i teltet (dec. 1966). Selve teltet er af glaslamineret plastic og delvis gennemtrængeligt for solens lys. Det er 9 m bredt, 4,5 m højt, 16 m langt og er egentlig konstrueret til Autobahn-byggeri. Det kører hen over udgravningsfeltet på skinner.

findes der en række større og mindre ændringer i forhold til de opfattelser, som hidtil har været gældende. Karakteristisk for de nye forslag er, at de står i forbindelse med de metodeproblemer, som er nævnt ovenfor. Det er kildematerialets egenart og den meget store afstand herfra til vore interesser, der har været afgørende.

For stednavnenes vedkommende viste Slesvig og Hedeby sig at være to navne for samme by, sandsynligvis allerede ca. 800 og givet af folk fra henholdsvis syd og nord. For den tidligste tid er dog også navnene Sliesthorp og Heiðum eller Hethum mulige. Fundene viste en kulturel forbindelse i 600- og 700-tallet mellem Vesterhavs- og Østersøområdet, senest fra 700-tallet til dels via Ejder-Trene og Slien. Ved Haddeby Nor skabtes en boplads af grube-huse og en tilhørende gravplads: søndre boplads og gravplads syd for halvkredsvolden (fig. 6, I. del, s. 27). Engang mellem 800 og 900 blev denne boplads opgivet og stedet brugt som gravplads. Da var nemlig en ny boplads eller by blevet anlagt ved Hedebybæk-

ken; dette skete ca. 800 eller i de første årtier af 800-tallet. Det lille udgravede afsnit viser en klar opdeling i parceller helt fra bosættelsens begyndelse (fig. 2 og 12, I. del, s. 13 og 41). Herfra udviklede sig den by, der i 900-tallet skulle blive den største i Norden, og som i løbet af 1000-tallet atter forsvandt til fordel for Slesvig nord for Slien.

Disse resultater er en del mere forsigtigt udformet end stednavneforskerne Kristian Halds og Wolfgang Laurs og end arkæologen Herbert Jankuhns. Men afvigelserne befinder sig hovedsagelig inden for de rammer, der beror på det personlige skøn (og det er ret vide rammer!). Kun i forhold til Vilh. la Cours opfattelse er der afgørende meningsforskelle (smulg. I. del, s. 15-22 og 45-50).

Det er noget vanskeligere at sammenfatte og karakterisere II. del af arbejdet, men så meget er sikkert: afsnittet adskiller sig på mange punkter fra den hittidige forsknings resultater. Måske skyldes det, at Danmarks historie i 800-tallet ikke er blevet undersøgt ud fra en sproglig-historisk synsvinkel i snart et halvt århundrede, når undtages nogle detailspørgsmål. Man har i reglen nøjedes med at citere kildeuddrag — ofte i en tilfældig oversættelse — til brug for arkæologiske arbejder. Desuden har man holdt sig til autoriteter som Vilh. la Cour, Johs. Brøndsted og Herbert Jankuhn, som på deres side igen næsten ingen bredere undersøgelser har haft at støtte sig til. Selvfølgelig kan et så lille arbejde som dette ikke afbøde manglerne, det er højst blevet til små tilløb til større undersøgelser.

Når særlig kongemagtens forhold til de fremvoksende danske byer blev behandlet, var det både fordi dette emne har været forsømt, og fordi kongerne er nævnt i kilderne. Man har tidligere koncentreret sig om vikinger, bønder, købmænd og håndværkere, hvad der hænger sammen med bestemte historieopfattelser.

I dette arbejde blev der lagt vægt på den faktiske magt og funktion, som kongen ifølge vor viden må have haft. Ganske vist lod disse forhold sig kun belyse på enkelte tidspunkter eller i korte tidsrum. Metoden gav størst udbytte ved undersøgelsen af Godfreds politik over for franker og handelsfolk. Men her har vi også en udpræget politisk — omend ensidig — kilde. I hvert fald i 800-tallets 1. halvdel så vi kongen som opretholder af fred og

sikkerhed, toldopkræver og jordbesidder i byerne. Til at varetage sine interesser havde han en greve i Slesvig/Hedeby. Alt dette naturligvis kun i de perioder, hvor kongen kunne hævde sig over for andre lande og tronkrævere. Men der er grund til at tro, at handel, byer og den tidlige mission led meget, når kongemagten var svag.

For Slesvig/Hedeby's tilblivelse var vel især tre faktorer bestemmende: handelsvejen over Jyllands rod; handelsfolkene, der slog sig ned ved Haddeby Nor, og den danske kongemagt, som befordrede byens udvikling i 808 og senere.

Det er næppe muligt at lægge mere vægt på det ene end på det andet af disse forhold. Godfred havde ikke kunnet sætte skub i »Sliesthorp« og sikre sine indtægter uden handelsvej og handelsfolk. Og handelsfolkene havde næppe kunnet færdes på dansk område uden Godfreds billigelse.

Omkring disse, nogenlunde sikre resultater grupperer sig en række spørgsmål, som dels er behandlet, dels blot strejft, men som alle har fået lov at stå åbne. Det gælder problemet om kontinuiteten i det danske rige og dets karakter i 800-tallet, kongedømmets mulige religiøse præg¹⁸⁸ (kongerne støttede dog ofte missionærene), bebyggelses- og befolkningsproblemet i Sydslesvig, muligheden for sammenligninger mellem de tidligste bysamfund, handelens størrelse og karakter, specialiserede erhverv og forholdet mellem vesteuropæisk og skandinavisk deltagelse i handels- og bylivet.¹⁸⁹

Det kunne se ud, som om der var flere ubesvarede spørgsmål efter behandlingen end før, og det er på en vis måde også rigtigt. Det skyldes naturligvis, at kravene til bearbejdelse af materiale og opstilling af problemer er blevet større, end de var tidligere. Den tid, da en arkæolog kunne nøjes med sin graveske og historikeren med sin ordbog, når begge var begavet med intuition, er ved at være forbi. Ganske vist er de gamle hjælpemidler stadig uundværlige, men adskillige nye er kommet til. I de kommende år må man vente en række tekniske undersøgelser og statistiske behandlinger af fundmaterialet. Fysiske og kemiske forsøg, datering ved kulstof 14-analyser m. m. Også det skriftlige materiale lader sig behandle med metoder, der er udviklet inden for de sidste årtier. Man vil kunne undersøge meddelelserne ud fra forfat-

ternes gløsevalg og stil og foretage en opdeling i elementer og helheder af forskellig karakter. Hertil kommer den nødvendige fornyelse af problemstillingen både på de enkelte felter og ved koordineringen af hele vor viden om datidens materielle og åndelige vilkår.

Man må håbe, at de påbegyndte byudgravninger inden for nutidens Danmark vil kunne videreføres og suppleres med andre bebyggelsehistoriske og almenhistoriske undersøgelser. Det vil selvfølgelig være umuligt at skabe en forskning som den, der i øjeblikket foregår i Hedeby, hvor der blot i de seneste år har været ofret ca. 1 mill. kroner årligt og været beskæftiget omkring 20 forskere fra hele Tyskland og Skandinavien.¹⁹⁰ Men det er vigtigt, at Danmarks ældre bebyggelse undersøges lige så grundigt, som tyskerne gør det i den øvrige del af Sydslesvig og i Holsten. Ellers kommer der en skævhed i vor viden.

Slesvig/Hedeby vil måske blive ved med at »stråle ensomt i merkantil storhed«, som Hugo Matthiessen¹⁹¹ udtrykte sig. Men i hvor høj grad var den mon et »fremmedelement« i sine omgivelser, Sydslesvig og 800-tallets danske rige, sådan som nogle tyske forskere mener? Det er blot ét af de mange spørgsmål, som en bebyggelses- og erhvervshistorisk forskning måske vil kunne besvare.

NOTER og HENVISNINGER

Citater

I teksten er citaterne fra kildekrifter og udenlandsk, videnskabelig litteratur enten bragt på originalsproget eller i forfatterens oversættelse, i sidstnævnte tilfælde undertiden på originalsproget i noterne. — Af nedenstående kildeudgivelser er kun de fire første (Kurze, Waitz, Schmeidler) forsynet med tekstkritisk apparat. — v. Stein-udgaverne er dobbeltsprogede, latin/tysk, og anvender de fire allerede nævnte kildeudgivers latinske tekst. — S. P.-udgaven består af kildeuddrag, som vedrører Slesvig/Hedeby, og bringer dem kun på originalsproget. — Tyske og danske oversættelser må benyttes med stor forsigtighed, når det gælder så specielle problemer som visse af dem, der er behandlet i dette arbejde.

Særlige forkortelser

- Kurze** »Annales regni Francorum«. Monumenta Germaniae historica. Scriptores rerum Germanicarum in usum scholarum, ed. F. Kurze, 1895.
»Annales Fuldenses«. Monumenta ... (som ovenfor), ed. F. Kurze, 1891.
- Waitz** »Vita Anskarii«. Monumenta ... (som ovenfor), ed. G. Waitz, 1884.
- Schmeidler** »Adam Bremensis Gesta Hammaburgensis ecclesiae pontificum«. Monumenta ... (som ovenfor), ed. B. Schmeidler, 1917.
- v. Stein** »Annales regni Francorum«. Quellen zur karolingischen Reichsgeschichte I. Ausgewählte Quellen zur deutschen Geschichte des Mittelalters. Freiherr vom Stein-Gedächtnisausgabe, hrsg. von R. Buchner, V, 1955.
»Annales Fuldenses«. Quellen zur karolingischen Reichsgeschichte III. Ausgewählte Quellen ... (som ovenfor) VII, 1960.
»Vita Anskarii« og »Adam Bremensis Gesta Hammaburgensis ecclesiae pontificum«. Quellen des 9. und 11. Jahrhunderts zur Geschichte der hamburgischen Kirche und des Reiches. Ausgewählte Quellen ... (som ovenfor) XI, 1961.
- S. P.** O. Scheel und P. Paulsen: Quellen zur Frage Schleswig-Haithabu im Rahmen der fränkischen, sächsischen und nordischen Beziehungen, 1930.

Ansgars levnedbeskrivelse og Adam af Bremens kirkehistorie findes også på dansk, men det må frarådes at benytte den førstnævnte oversættelse til andet end en overfladisk orientering. — Rimbart: Ansgars Levned, ved P. A. Fenger, 1863, med Noter af Hans Olrik. 5. Udg., 1926. — Adam af Bremen: De hamburgske Ærkebispers Historie, ved C. L. Henrichsen, 1930.

1. Annales regni Francorum 811 (Kurze s. 134 — v. Stein s. 96 — S. P. nr. 28). Rejsen gælder Ejderen. — I øvrigt bør man nok

- skelne mellem landsdelsmarkeder og fjernhandelsmarkeder. De sidstnævnte var overvejende bestemt af søhandel og derfor sommermarkeder. De førstnævnte kunne lettere afholdes om vinteren, i Sverige og Norge endda med fordel på grund af tilisede søer og vandløb, som lettede slæderejser. Se »Marked« og »Disting«, Kulturhist. leks. XI, 1966 og III, 1958.
2. G. Waitz: Deutsche Verfassungsgeschichte I-VIII, 1843-78. — Samme: Jahrbücher des deutschen Reiches unter König Heinrich I, 1837; 3. Aufl., 1885. — Om Waitz som politiker, se: Neues Archiv der Gesellsch. f. ältere deutsche Geschichtsk., 49, 1930, s. 559. — Waitz' elever, se henvisninger i: J. Steenstrup: Danmarks Sydgrænse, 1900.
 3. Litt. i udvalg; W. Schlesinger: Beiträge zur deutschen Verfassungsgeschichte des Mittelalters I, 1963. — H. Dannenbauer: Grundlagen der mittelalterlichen Welt, 1958. — Samme i: Herrschaft und Staat im Mittelalter, hrsg. H. Kämpf, 1963. — K. F. Werner: Bedeutende Adelsfamilien im Reich Karls des Grossen. I: Karl der Grosse I, hrsg. von H. Beumann, 1965, s. 83 ff. — Samme: Die Entstehung des Fürstentums 7.-10. Jh. Studien zur fränkischen Reichsstruktur und zur Geschichte des nichtköniglichen Herrschertums (under udgivelse i München). — H. Preidel: Handel und Handwerk im frühgeschichtlichen Mitteleuropa. Eine kritische Betrachtung, 1965.
 4. W. Vogel: Geschichte der deutschen Seeschifffahrt I, 1915. — F. Rörig: Hansische Beiträge zur deutschen Wirtschaftsgeschichte, 1928. — Samme: Vom Werden und Wesen der Hanse, 1940. — W. Koppe: Schleswig und die Schleswiger 1066-1134. I: Städtewesen und Bürgertum als geschichtliche Kräfte, Gedächtnisschrift für Fritz Rörig, 1953, s. 95 ff.
 5. Smlg.: Det nordiske syn på forbindelsen mellem Hansestæderne og Norden. Det nordiske historikermøde 7.-9. august 1957 (1957).
 6. H. Aubin: Gemeinsam Erstrebt. Rheinische Vierteljahresblätter 17, 3/4, 1952, s. 305 ff., især 321. — Genoptrykt i: Samme: Grundlagen und Perspektiven geschichtlicher Kulturraumforschung und Kulturmorphologie, hrsg. von F. Petri, 1965, s. 100 ff., især 115.
 7. O. Scheel: Göttrik und Germanien. Germanenerbe H. 7, 1938, s. 204 ff. — Samme: Die Wikinger. Aufbruch des Nordens, 1938, s. 117 ff. (herfra citaterne). — Kritiseret af: H. Jankuhn, Z. Sch.-H. Gesch., 68, 1940, s. 365 ff. — O. Vehse, Hansische Geschichtsblätter, 65/66, 1941, s. 296 ff. — E. Zechlin: Maritime Weltgeschichte I, 1947, s. 243. — D. Stichtenoth, Offa, 5, 1940, s. 142 ff. — Når Scheel lader Godfred eftertrage »hele Germanien«, er det en ukritisk overtagelse af Einhards ord. — Einhardi Vita Karoli c. 14 (MGH SS in us. schol., ed. O. Holder-Egger, 1911, s. 17 — v. Stein, V, 1955, s. 182 — S. P. nr. 78).
 8. Således i: Topographischer Atlas Schleswig-Holstein, 3. erw. u. verb. Aufl. (C. Degn und U. Muuss), 1966, Nr. 58.
 9. W. Vogel og F. Rörig (note 4). — E. Ennen: Frühgeschichte der europäischen Stadt, 1953. — Jfr. samme: Das Städtewesen Nordwestdeutschlands von der fränkischen bis zur salischen Zeit. I: Das erste Jahrtausend II, hrsg. von V. H. Elbern, 1964.

10. H. Jankuhn: Haithabu, 3. Aufl, 1956, s. 69 ff., 141 ff., 227 ff. og 240 ff.; 4. Aufl., 1963, s. 77 ff., 175 ff., 261 ff. og 276 ff.
11. A. D. Jørgensen: Bidrag til Nordens Historie i Middelalderen, 1871, s. 78 ff. — J. Steenstrup (note 2) s. 3 ff.
12. Annales regni Francorum 808, se i det flg. — Allerede Sach havde afvist teorien. A. Sach: Das Herzogtum Schleswig in seiner ethnographischen und nationalen Entwicklung I, 1896, s. 47 f. — Smlg. dog H. Schledermann, Offa, 21/22, 1964/65, s. 114.
13. Sønderjyllands Historie, red. V. la Cour, K. Fabricius, H. Hjelholt og H. Lund I, 1930-31, s. 226 ff. — Schultz Danmarks-historie I, 1941, især s. 436 ff. (herfra citaterne).
14. V. la Cour: Danevirkestudier, 1951, s. 79 f. og 84.
15. E. Arup: Danmarks historie I, 1925, s. 137.
16. Smst. s. 140 f., 180, 187, 267 og 287. — Ikke desto mindre mener Arup, at Godfred har forstået betydningen af handelsvejen over Hedeby for opretholdelsen af sin »kongemagt«. Smst. s. 97. — Smlg. en nøgtern gennemgang af problemerne i: Poul Johs. Jørgensen: Dansk Retshistorie, 2. udg., 1947, s. 189-216.
17. Ved et foredrag af P. Nørlund, hvor også Arup var til stede. Citatet efter en anden tilstedeværende, Troels Dahlerup (dagbladet »Information«, 2. 3. 1963).
18. H. Koch: Kongemagt og kirke. Politikens Danmarks Historie 3, 1963, s. 230 (citater). I øvrigt s. 13 f., 236 f. og 333.
19. C. Weibull: Om det svenska och det danska rikets uppkomst. Historisk tidskrift för Skåneland, 7, 1917-21, s. 301 ff. — Genoptrykt uden henvisninger i: Samme: Källkritik och historia, 1964, s. 7 ff.
20. C. Weibull, smst., 1917-21, s. 347; 1964, s. 42.
21. E. Arup (note 15) s. 114 ff. — Aksel E. Christensen: Kongemagt og Aristokrati, 1945, s. 16 ff. — Andre har stillet sig tvivlende, men uden at gå nærmere ind på problemet. P. J. Jørgensen (note 16) s. 163 ff.
22. Annales regni Francorum 823 (Kurze s. 163 — v. Stein s. 134 f. — S. P. nr. 42).
23. S. Gutenbrunner, H. Jankuhn, W. Laur: Völker und Stämme Südostschleswigs im frühen Mittelalter, 1952, s. 48-58 og 148-154. — H. Jankuhn i: Geschichte Schleswig-Holsteins, begr. von V. Pauls, III, 1957, s. 150 ff. og 203-225.
24. H. Jankuhn (note 23, 1952) s. 52.
25. O. Scheel: Die Wikinger, 1938, s. 127 og 129.
26. Om ødemarker som grænser i tidlig middelalder, se C. Weibull: Den äldsta gränsläggningen mellan Sverige och Danmark. Gränsområde och gränslinje. Historisk tidskrift för Skåneland, 7, 1917-21, s. 1 ff. — W. Fritze: Zur Frage des Limes Saxoniae. Bericht über den V. internat. Kongr. f. Vor- u. Frühgesch. Hamburg, 1958 (1961), s. 292. — Hertil også K. Jordan, Archiv f. Diplomatiek ... 9/10, 1963/64, s. 53 ff. — K. Tagányi: Alte Grenzschutz-Vorrichtungen und Grenzödland: *gyepű* und *gyepűelve*. Ungarische Jahrbücher, 1, 1921, s. 105 ff.
27. Annales regni Francorum 804 (Kurze s. 118 — v. Stein s. 78 — S. P. nr. 18). Ordet *equitatus* forekommer kun dette ene sted.

- Ellers bruges om tropper og hære ordene *scara, manus, copia* og *exercitus*. — Angående de store vanskeligheder, der er forbundet med forståelsen af sådanne ord, se W. Stach: Wort und Bedeutung im mittelalterlichen Latein. Deutsches Archiv für Erforschung des Mittelalters, 9, 1952, s. 332 ff. — V. la Cour har oversat det med »rytteri« i Sønderjyllands Historie I (s. 227), med »hær« i Danevirkestudier (s. 52). — A. Jenkins oversætter det med »Heer« (Z. Sch-H. Gesch., 79, 1955, s. 87 f.). — R. Rau gengiver det med »Ritterschaft« (v. Stein s. 79).
28. Vita Anskarii c. 31 (Waitz s. 63 — v. Stein s. 100 — S. P. nr. 110).
 29. H. Jankuhns stilling til problemet om wik-greven har været skiftende. Smlg. Z. Sch-H. Gesch., 73, 1949, s. 55 og 82. — Haithabu, 1956, s. 144 f.; 1963, s. 178 f. — Også Vilh. la Cour har bidraget til at gøre problemet uklart. Han taler om et »jarledømme« i vikingetidens Sønderjylland (Sønderjyllands Historie I, 1930-31, s. 226 ff. og 343 ff.). Han lader både Glum (custos Nordmannici limitis) og Hovi (comes vici) være »grænsejarler« (s. 234). — Smlg. kritisk indstilling hos H. Windmann (Schleswig als Territorium, 1954, s. 23, Anm. 107) og T. Fink (Rids af Sønderjyllands historie, 3. udg., 1955, s. 29).
 30. Godfred kaldes »Kleinkönig« i: H. J. Kuhlmann: Besiedlung und Kirchspielorganisation der Landschaft Angeln im Mittelalter. 1958, s. 58.
 31. Jfr. litt. i note 26.
 32. Adam Bremensis Gesta ... IV, 29 (Schmeidler s. 261 — v. Stein s. 474 — S. P. nr. 234).
 33. C. Weibull har udførligt gjort rede for disse forhold, se a. a. (note 19, 1917-21) s. 315 ff. og 347; a. a. (note 19, 1964) s. 17 ff. og 42.
 34. B. Almgren: Vikingatåg och vikingaskepp. Tor, 8, 1962, s. 186 ff. — Samme: Vikingatågens höjdpunkt och slut. Tor, 9, 1963, s. 215 ff. (citatet herfra s. 244 f.).
 35. Annales regni Francorum 813 og 811 (Kurze s. 139 og 134 — v. Stein s. 102 og 98 — S. P. nr. 33 og 28).
 36. Citaterne fra Annales regni Francorum 813 (note 35).
 37. Smst. 826 (Kurze s. 170 — v. Stein s. 144 — S. P. nr. 46). — Vita Anskarii c. 24 (Waitz s. 52 — v. Stein s. 78 — S. P. nr. 105).
 38. Annales Fuldenses 857 (Kurze s. 47 — v. Stein s. 50 — S. P. nr. 59).
 39. Smst. 873 (Kurze s. 78 f. — v. Stein s. 88 — S. P. nr. 63).
 40. King Alfreds Orosius, ed. H. Sweet, 1883, s. 17-21. — S. P. nr. 225. — H. Jankuhn (note 23, 1952) s. 54 f. og 151 f. — Samme (note 23, 1957) s. 214 og 222. — C. Weibull (note 19, 1964) s. 39. — Ordet »Denimarca« findes dog også hos Regino af Prüm, der sluttede sin krønike med året 908 (Kurze, MGH SS, 1890, s. 122 — v. Stein VII, III, s. 226).
 41. A. Steinnes: Husebyar, 1955, s. 62 f. og 116 ff. — Samme: Gorm og Hardegon. I: Afhandlinger tilegnede Axel Linvald 1956 (1956), s. 327 ff. — Smlg. delvis kritik, S. U. Palme: Hövitsmän och husabymän. Scandia, 1958, s. 139 ff. — J. Rosen, »Husaby«, Kulturhist. leks. VII, 1962.

42. H. P. Clausen: Dansk og tysk på Als 1812-48, II. del. SJy Årb, 1966, s. 105 ff.
43. Uden nærmere analyse er dog enkelte kritiske bemærkninger blevet fremsat. P. J. Jørgensen (note 16) s. 163 ff. og 259 ff. — Herluf Nielsen, »Konge«, Kulturhist. leks. IX, 1964, sp. 4 f.
44. Smlg. A. Steinnes (note 41) og B. Malmer: Nordiska mynt före år 1000, 1966, s. 210-219. — Brita Malmers forsøg på at kombinere politisk-økonomiske forhold og mønternes vidnesbyrd er interessant, men kræver yderligere overvejelser både m. h. t. materiale og metode.
45. A. Bugge: Die nordeuropäischen Verkehrswege im frühen Mittelalter und die Bedeutung der Wikinger für die Entwicklung der europäischen Schifffahrt. Vierteljahrsschrift f. Soz. u. Wirtschaftsgesch., 4, 1909, s. 237. — W. Vogel (note 4) s. 150 f. — T. Ramskou: Hedeby. »Søndagsuniversitetet«, 1962, s. 17 og 26. — Samme noget svagere i: Politikens Danmarks Historie 2, 1962, s. 90.
46. Bjernum i: J. Bjernum, T. Ramskou: Danmarks Sydgrænse, 1948, s. 12 f.
47. E. Arup (note 15) s. 98.
48. Arup ser også i Sven Tveskægs idé til erobringen af England en tanke om hævn over ikke at kunne opnå den »fordel og ære«, som Thorkil fik ved at gå i Æthelreds tjeneste. Arup, smst. s. 129 f.
49. H. Jankuhn: Karl der Grosse und der Norden. I: Karl der Grosse. Lebenswerk und Nachleben, hrsg. von H. Beumann, I, 1965, s. 699 ff., især 703.
50. Allerede Frahm henviste til flåden som kongens vigtigste magtmiddel, og det samme gør Jankuhn (note 49), men det får ingen betydning for sidstnævntes tolkning. — F. Frahm: Die Bedeutung des Danewerkes für die Entstehung des Herzogtums Schleswig. Nordelbingen, 8, 1930/31, s. 84 ff., især 88 f.
51. Godfred (Gotricus) er behandlet således af Sakse. Saxonis Gesta Danorum, ed. J. Olrik, H. Ræder, I, 1931, s. 247 ff. (8. bog). — Saksens kildegrundlag på dette punkt er vistnok ikke undersøgt. Om problemerne i alm., se: C. Weibull: Saxo. Historisk tidsskrift för Skåneland, 6, 1915, især s. 25 ff. — Og enkelte problemer på almen baggrund, I. Skovgaard-Petersen og S. Ellehøj i: Middelalderstudier tilegnede Aksel E. Christensen, 1966.
52. Wattenbach, Levison (Löwe): Deutschlands Geschichtsquellen im Mittelalter. Vorzeit und Karolinger II, 1953, s. 245 ff. — Hartmut Hoffmann: Untersuchungen zur karolingischen Annalistik. Bonner Historische Forschungen X, 1958, især s. 69 ff.
53. Annales regni Francorum 825 (Kurze s. 168 — v. Stein s. 142).
54. Smst. 802 og 810 (Kurze s. 117 og 131 — v. Stein s. 78 og 94).
55. »in partibus Nordmanniae«. Smst. 777 (Kurze s. 48 — v. Stein s. 36 — S. P. nr. 11 a). — »ad Sigifridum Danorum regem profugerat«. Annales qui dicuntur Einhardi 777 (Kurze s. 49 — S. P. nr. 11 b).
56. Om det var 4500, 45 eller et tal derimellem er blevet diskuteret. A. Lonke: Römer, Franken und Sachsen zwischen Ems und Elbe.

- Giessener Beiträge z. deutschen Philologie, 88, 1946, s. 27 ff., især 47.
57. *Annales regni Francorum* 782 (Kurze s. 58 f. og 62 — v. Stein s. 42 f. — S. P. nr. 13 a og 14 a).
 58. Jfr. lovbestemmelser af dec. 805 med grænsekontrolpunkter til standsnings af våbeneksport. MGH, *Capitulares I*, nr. 44 c. 7, s. 123.
 59. O. Scheel (note 25) s. 117 ff. — A. Jenkins: Die Eingliederung »Nordalbingiens« in das Frankenreich. *Z. Sch-H. Gesch.*, 79, 1955, s. 81 ff. — W. Lammers: Germanen und Slawen in Nordalbingien. *Smst.* s. 17 ff., især 27. — K. Struve: Probleme der Burgenforschung im frühgeschichtlichen Holstengau. 1: Urkirchspiel im Holstengau. *Schenefelder: Geschichtsbeiträge zum Ansgarjahr*, 1965, især s. 16, 27 ff. og 69.
 60. W. Lammers (note 59) s. 25.
 61. *Annales regni Francorum* 798 (Kurze s. 102 f. — v. Stein s. 68 — S. P. nr. 15 a). — *Smlg. Annales qui dicuntur Einhardi* 798 (Kurze s. 103 f. — S. P. nr. 15 b).
 62. Jfr. krav om udlevering af sachsere i 804 (note 27).
 63. *Annales regni Francorum* 800 og 811 (Kurze s. 110 og 135 — v. Stein s. 72 og 98 — S. P. nr. 17 a). — *Einhardi vita Karoli c. 17* (MGH SS in us. schol., ed. O. Holder-Egger, 1911, s. 21. — v. Stein, V, 1955, s. 186 f.). — *Smlg. dog W. Vogel: Die Normannen und das fränkische Reich bis zur Gründung der Normandie 799-911*, 1906, s. 51 og 54 f.
 64. *Annales regni Francorum* 815 og 817 (Kurze s. 142 og 147 — v. Stein s. 106 og 114 — S. P. nr. 35 og 38).
 65. Udførligst i: *Annales qui dicuntur Einhardi* (note 61). — Om troværdigheden af de nye oplysninger her, se en positiv vurdering i: Wattenbach, Levison (Löwe) (note 52) s. 256, Anm. 309. — Og en mere negativ vurdering i: W. Stach (note 27) s. 340 ff. — Hele problemet om annalværkernes indbyrdes afhængighed, Hartmut Hoffmann (note 52) iflg. register.
 66. *Annales regni Francorum* (note 27).
 67. *Smst.* 808 (Kurze s. 125 f. — v. Stein s. 86 f. — S. P. nr. 20), fig. 4.
 68. Ofte oversættes »*duae partes Abodritorum*« fejlagtigt med »to trediedel« eller »begge dele« af abodriternes land. — Herom, se W. Fritze: Die Datierung des Geographus Bavarus und die Stammesverfassung der Abodriten. *Zeitschr. f. slavische Philologie*, 21, 1952, s. 326 ff.
 69. *Annales regni Francorum* 809 (Kurze s. 128 f. — v. Stein s. 90 f. — S. P. nr. 21).
 70. Således T. Ramskou, *Politikens Danmarks Historie* 2, 1962, s. 90.
 71. Se note 67.
 72. Se note 69.
 73. *Einhardi Vita Karoli c. 14* (note 7).
 74. Man kunne indvende, at årbøgerne i det hele taget ikke beskriver fæstningsværker nøjere. Men så meget desto mere påfaldende er den omhyggelige beskrivelse af et anlæg, som tilmed hverken angribes eller erobres. Vi får at vide, at Godfred »besluttede at befæste sit riges grænse mod Sachsen med en vold (vallum),

- således at dette fæstningsværk (munimentum valli) dækkede hele Ejderflodens nordbred fra den havbugt, som de (dannerne) kalder Ostarsalt, til det vestlige hav. Kun af en enkelt port skulle den afbrydes, hvorigennem vogne og ryttere kunne komme ud og ind« (note 67).
75. Se note 69.
 76. *Annales regni Francorum* 809 (Kurze s. 129 f. — v. Stein s. 92 — S. P. nr. 22). — Nogle mener at kunne lokalisere Esesfelth til »Oldenburgskuhle« vest for Itzehoe. K. Weidemann: Eine Befestigungsanlage karolingischer Zeit bei der »Oldenburgskuhle«. *Steinburger Jahrbücher*, 1959, s. 7 ff. — R. Irmisch: *Geschichte der Stadt Itzehoe*, 1960, s. 35 ff. — Smlg. note 59.
 77. *Annales regni Francorum* 810 (Kurze s. 131 — v. Stein s. 94 — S. P. nr. 23).
 78. Smst.
 79. Smst. — Höhbeck er arkæologisk undersøgt, se *Germania*, 33, 1955, s. 50 ff.; 36, 1958, s. 229 ff.
 80. »a quodam suo satellite« (note 77, S. P. nr. 25).
 81. F. L. Ganshof: La fin du règne de Charlemagne. Une décomposition. *Zeitschr. f. schweizerische Gesch.*, 28, 1948, s. 433 ff. — Summe: L'échec de Charlemagne. *Académie des Inscriptions et Belles-Lettres. Compte-rendus des Séances*, 1947.
 82. A. Jenkins (note 59). — R. Irmisch (note 76). — Om en mulig »limes Saxoniae«, se W. Fritze og K. Jordan (note 26).
 83. *Annales regni Francorum* 812 (Kurze s. 136 — v. Stein s. 98 f. — S. P. nr. 30).
 84. L. Weibull: Fredsfördragen mellan frankerna och danerna 811 och 813. *Scandia*, 13, 1940 (1941), s. 141 ff. (= *Nordisk historia* I, 1948, s. 153 ff.). Vedr. sammenligningen med Emund den Slemmes grænsedragning, jfr. S. Körner: Den äldsta gränsläggningen mellan Danmark och Sverige. *Ale. Historisk tidskrift för Skåneland*, 1962: 2, s. 1 ff.
 85. »pax ... in armis ... iurata«. *Annales regni Francorum* 811 (Kurze s. 134 f. — v. Stein s. 96 f. — S. P. nr. 28). — Smlg. C. Weibull (note 26) s. 8 ff.
 86. Jfr. krav om udlevering i 804 (note 27).
 87. Smlg. O. Hasslöf: *Sjöfart och privilegier. Handels- og Søfartsmuseets årbog*, 1966, s. 71 ff.
 88. H. C. Peyer: Das Reisekönigtum des Mittelalters. *Vierteljahrsschr. f. Sozial- u. Wirtschaftsgesch.*, 51, 1964, s. 1 ff. — *Kulturhist. leks.*, »Gästning« og »Gengård«, VI, 1961 og V, 1960.
 89. Smst., »Jordejendom«, »Konge« og »Krongods«, VII, 1962 og IX, 1964.
 90. Om den senere udvikling ved Danevirke, se oversigt i: H. Windmann (note 29) s. 35 ff.
 91. *Vita Anskarii* c. 19 (Waitz s. 41 ff. — v. Stein s. 58 ff. — S. P. nr. 100-102). — C. Weibull forholder sig skeptisk til episoden, men snarest vel fordi han behandler de politiske forhold mellem Danmark og Sverige. Ovenfor er den kun benyttet som vidnesbyrd om datidens tankegang, som næppe har været Rimbert fjern. —

- C. Weibull: Sverige och dess nordiska grannmakter under den tidigare medeltiden, 1921, s. 36 (=Källkritik och historia, 1964, s. 72).
92. Vita Anskarii c. 10 (Waitz s. 31 f. — v. Stein s. 40 — S. P. nr. 88). Af kildestedet fremgår det, at der var mere end et handelsskib (naves), som måtte overlades sørøverne.
93. P. J. Jørgensen (note 16) s. 213 ff., 425 ff. og 440.
94. Endog i Frankerriget var fremmedes forhold særdeles vanskelige. F. L. Ganshof: L'Étranger dans la monarchie franque. Recueil de la Société Jean Bodin X, 1958.
95. Annales regni Francorum 826-829 (Kurze s. 169-177 — v. Stein s. 144-154 — S. P. nr. 46, 49 og 50).
96. Vita Anskarii c. 9 (Waitz s. 30 f. — v. Stein s. 38 f. — S. P. nr. 87).
97. Smst. c. 10-11 (Waitz s. 32 — v. Stein s. 40 — S. P. nr. 88-89).
98. Smst. c. 24 (Waitz s. 52 — v. Stein s. 78 — S. P. nr. 105).
99. Smst. c. 25 (Waitz s. 53 — v. Stein s. 82 — S. P. nr. 106).
100. Smst. c. 26 (Waitz s. 55 f. — v. Stein s. 86 — S. P. nr. 107). — Det nævnte »tegn« (signum) tolkes af Adam af Bremen som et segl (sigillum). Adam Bremensis Gesta ... I, 26 (Schmeidler s. 31 f. — v. Stein s. 198). I karolingerriget kunne man vistnok medgive et bud mundtlige instruktioner og et segl til bekræftelse på hans identitet. Forholdet kompliceres naturligvis af, at Ansgar og Rimbart, der omtaler sagen, stammer fra en anden kulturkreds end de nordiske konger. Smlg. i øvrigt: H. Hoffmann: Zur mittelalterlichen Brieftechnik. I: Spiegel der Geschichte. Festgabe f. M. Braubach, hrsg. K. Repgen u. S. Skalweit, 1964, s. 141 ff.
101. Vita Anskarii c. 24 (Waitz s. 52 — v. Stein s. 80 — S. P. nr. 105).
102. Smst. c. 32 (Waitz s. 64 — v. Stein s. 102 — S. P. nr. 111).
103. Smst. c. 28 (Waitz s. 59 — v. Stein s. 92 — S. P. nr. 109): »Cui (d. v. s. Erimbart) etiam rex in praefato vico (Birka) atrium unum ad oratorium dedit fabricandum; dominus quoque episcopus presbitero ad habitandum alterum cum domo emit«. — Om »atrium«, Mediae Latinitatis lexicon minus, comp. J. F. Niermeyer, 1954 ff. — Glossarium till Finlands och Sveriges latinska medeltidsurkunder jämte språklig inledning, M. Hammarström, 1925.
- 103a. Knuds gavebrev: Necrologium Lundense, ed. L. Weibull, 1923, s. 5. — Smlg. facsimileudgave med dansk indledn., Corpus codicum Danicorum medii aevi, red. J. Brøndum-Nielsen, vol. I (Necrol. Lund., ed. E. Kroman), 1960, fol. 1v-2v. — En af de sene meddelelser om en kongelig bygrundlæggelse i vikingetiden er Snorres fortælling om Olav den Hellige. Denne skulle omkr. 1016 have grundlagt Sarpborg ved Glommen, idet han foruden rejsningen af forsvarsvold, kongsgård og kirke også lod »udstikke byggegrunde til andre gårde og fik folk til at bygge dér«. Snorri Sturluson: Heimskringla, udg. af F. Jónsson (1893-1901) II, s. 94.
104. Kildstederne er samlet i: A. Gessler: Die Trutzaffen der Karolingerzeit vom VIII. bis zum XI. Jahrhundert, 1908, s. 153 f.
105. Gesta sanctorum patrum Fontanellensis coenobii c. 12, ed. F. Lohier, J. Laporte, 1936, s. 84 ff. — Jfr. F. Stenton: Anglo-Saxon England, 1943, s. 219 f.

106. Vita Anskarii c. 24 (note 98): »Aliquotiens namque regia etiam legatione ad eum mittebatur, et quae ad foedera pacis et utriusque regni utilitatem pertinebant strenue et fideliter peragebat. Qua de re cognita fide et bonitate sancti viri, praedictus Horicus rex multo eum affectu coepit venerari et libenter eius consilio uti ac familiarissimum in omnibus habere, ita ut etiam inter secreta sua, dum de negotiis regni cum consiliariis suis tractaret, ipsi liceret interesse«.
107. Jfr. L. Weibull: *Ansgarius. Scandia*, 14, 1942, s. 186 ff. = *Nordisk historia I*, 1948, s. 175 ff. = *Stockholms blodbad*, 1965, s. 9 ff.
108. *Annales Fuldenses 873*. (Kurze s. 78 f. — v. Stein s. 88 f. — S. P. nr. 63).
109. H. Jankuhn anser det for sandsynligt, at sådanne handelstraktater var almindelige, og han henviser til det tvivlsomme sted i Vita Anskarii (note 106-107), *Annales Fuldenses* (note 108), de byzantinsk-kievske fredstraktater i 912 og 945 (smlg. K. Rahbek Schmidt: *Soziale Terminologie in russischen Texten des frühen Mittelalters*, 1964, s. 281 ff.) og endelig til Olaf Tryggvesons traktat med Æthelred i 991 (smlg. *English Historical Documents I*, ed. D. Whitelock, 1955, s. 402). — H. Jankuhn: *Haithabu*, 1956, s. 141 f.; 1963, s. 175 f. — Smlg. også »Handelsfred«, *Kulturhist. leks. VI*, 1961.
110. Vita Anskarii c. 31 (Waitz s. 63 — v. Stein s. 100 — S. P. nr. 110).
111. W. Schlesinger: *Städtische Frühformen zwischen Rhein und Elbe. I: Studien zu den Anfängen des europäischen Städtewesens. Vorträge u. Forschungen IV*, 1958, s. 297 ff., især 304. — Smlg. også samme: *Burg und Stadt. I: Festschrift Th. Mayer I*, 1954, s. 143 ff.
112. H. Jankuhn: *Frühmittelalterliche Seehandelsplätze im Nord- und Ostseeraum. I: Studien ...* (note 111, 1958) s. 451 ff., især 484 og 496 f. — Andetsteds er Jankuhn mindre skeptisk, *Z. Sch-H. Gesch.*, 73, 1949, s. 82. — Samme: *Haithabu*, 1956, s. 144 f.; 1963, s. 178 f.
113. Vita Anskarii c. 26-28 (Waitz s. 55-59 — v. Stein s. 86-92 — S. P. nr. 107-109).
114. Tidligere var Jankuhn mindre skeptisk over for ordet »civitas«. *Z. Sch-H. Gesch.*, 73, 1949, s. 22 f. — Rimberts brug af »urbs« og »civitas« i flæng, se Vita Anskarii c. 16, 19 og 30.
115. H. Jankuhn (note 111, 1958) s. 497, Anm. 90. — Samme, *Z. Sch-H. Gesch.*, 87, 1962, s. 12. — Samme: *Haithabu*, 1956, s. 78; 1963, s. 86.
116. Vita Anskarii c. 26 (Waitz s. 57 — v. Stein s. 88 — S. P. nr. 107).
117. Smst. c. 11 (Waitz s. 32 — v. Stein s. 40 f. — S. P. nr. 89).
118. Smst. (note 110).
119. Smst. c. 32 (Waitz s. 63 f. — v. Stein s. 100 f. — S. P. nr. 111).
120. *Ældre litt.*, se A. Ernst: *Nogle Bemærkninger om de ældste Hedebymønter*. *Numismatisk Forenings Medlemsblad*, VII, 12, 1924, s. 164 ff. — *Nyere litt.*, se N. L. Rasmusson: »Birkamylt och Hedebymynt«. *Kulturhistorisk leksikon f. nord. middelalder*, I, 1956.

121. B. Malmer: Nordiska mynt före år 1000, 1966, s. 194 ff. og 246 ff. — Ifølge Brita Malmers metode er der tale om Slesvig-Holsten, »sannolikt Hedeby« (s. 195).
122. G. Galster: König Halfdan 873. I: *Dona Numismatica*, Walter Hävernick zum 23. Januar 1965 dargebracht, 1965, s. 59 ff. — Samme: Cuerdale-fundet og de danske vikingekonger i 9. århundrede. *Årb. Old. Hist.*, 1962, s. 1 ff.
123. P. Grierson: Halfpennies and Third-pennies of King Alfred. *The British Numismatic Journal*, 28, 1955-57 (1958), s. 477 ff. — R. H. M. Dolley, C. E. Blunt: *The Chronology of the Coins of Ælfred the Great 871-99. I: Anglo-Saxon Coins*, Studies presented to F. M. Stenton, 1961, s. 77 ff.
124. G. Galster (note 122, 1962) s. 14 ff.
125. Samme (note 122, 1962) s. 20 og (note 122, 1965) s. 64.
126. Samme (note 122, 1962) s. 19.
127. *Nord. Kult. VII (Personnavne)*, 1947, s. 56. — *Annales regni Francorum 782* (note 57). — *Annales Fuldenses 837* (*Kurze s. 28 — v. Stein s. 22 — S. P. nr. 53*).
128. Se navneregistre til udgivelser eller oversættelser af Snorres kongesagaer.
129. H. Koht: Skandinaviske motenavn i vikingtiden. I: Samme: *Innhogg og utsyn i norsk historie*, 1921, s. 52 ff., især 61 ff. — Smlg. Gunnar Knudsen, Marius Kristensen: *Danmarks gamle Personnavne I. Fornavne*, 1936-40, sp. 465 ff.
130. N. L. Rasmusson (note 120, sp. 593) har peget på, at »myntningens efter allt att döma långvariga tidsutsträckning till synes på samma orter och kontinuiteten i fråga om typval synas ... peka på en permanent (lokal?) myndighet som den organiserande faktorn«.
131. K. F. Morrison: *Numismatics and Carolingian Trade: A Critique of the Evidence*. *Speculum*, 38, 1963, s. 403 ff.
132. Således i Frankerriget, E. Mühlbacher: *Deutsche Geschichte unter den Karolingern*, 1896, s. 289. — Smlg. F. L. Ganshof om »*praeceptum negotiatorum*« i: *Studi in onore di Armando Sapori I*, 1957.
133. *Constantinus Porphyrogenitus: De administrando Imperio*, ed. G. Moravcsik, R. Jenkins, I, 1949, s. 57-63 (II, 1962, Commentary).
134. H. Pirenne: *Les villes et les institutions urbaines*, 1939. — F. Rösig (note 4).
135. H. Spangenberg: *Territorialwirtschaft und Stadtwirtschaft. Ein Beitrag zur Kritik der Wirtschaftsstufentheorie*, 1932. — E. Ennen (note 9). — *Studien zu den Anfängen des europäischen Städtewesens. Reichenau-Vorträge 1955-56. Vorträge u. Forschungen IV (Konstanz)*, 1958.
136. Følgende bøger — på nær den sidste — er samleværker fra de senere års kongresser: *Probleme des frühen Mittelalters in archäologischer und historischer Sicht. 3. Tagung der Fachgruppe Ur- u. Frühgesch. der deutschen Historiker-Gesellsch.*, 13.-16. April 1964, Leipzig, hrsg. von A. Knorr, 1966. — *Les origines des villes polonaises*, ed. P. Francastel, 1960. — *L'artisanat et la vie*

- urbaine en Pologne médiévale. *Kwartalnik historii kultury materialnej* X, 1/2, 1962. — *Das grossmährische Reich. Tagung der Tschechoslowakischen Akademie d. Wissenschaften, Brno-Nitra, 1.-4. X. 1963* (1966). — M. Tikhomirov: *The Towns of Ancient Rus*, 1959.
137. H. Koht: *Innhogg og utsyn i norsk historie*, 1921. — A. Schück: *Studier rörande det svenska stadsväsendets uppkomst och äldsta utveckling*, 1926, s. 53 ff. og 104 ff. — Byer og Bybebyggelse. *Nord. Kult.* XVIII, 1933. — *Nordiska arkeologmötet i Uppsala och Stockholm, aug. 1963* (Bebyggelsesarkeologiska gruppen). *Tor*, X, 1964, s. 29 ff. — *Visby-symposiet för historiska vetenskaper 1963. Die Zeit der Stadtgründung im Ostseeraum. Acta Visbyensia I*, 1965.
138. J. Tait: *The Medieval English Borough. Studies on its Origins and Constitutional History*, 1936. — H. R. Loyn: *Anglo-Saxon England and the Norman Conquest*, 1962.
139. For Nordtysklands vedk., en kort oversigt i: G. Hasselberg: *Studier rörande Visby stadslag och dess källor*, 1953, s. 150 ff.
140. W. Herre (med flere): *Die Haustiere von Haithabu. Die Ausgrabungen in Haithabu III*, 1960.
141. M. Beyle: *Pflanzenreste aus der Grabung Haithabu. Offa*, 5, 1940, især s. 80. — H. Schleder mann: *Danevirke-undersøgelser ved Bustrup 1962-63. Offa*, 21/22, 1964/65, især s. 85.
142. *Udgravning, 1964. Efter venlig oplysning fra dr. K. Schietzel (Slesvig)*.
143. H. Jankuhn om Angels befolkning i romersk jernalder og vikingetid, samt skattefund i: *Jahrbuch des Angler Heimatvereins*, 14-19, 1950-55 (seks årg.). — H. Schmitz: *Die Zeitstellung der Buchenausbreitung in Schleswig-Holstein. Forstwissenschaftl. Centralblatt*, 70, 4, 1951, s. 193 ff. — H. Jankuhn, R. Schütrumpf: *Siedlungsgeschichte und Pollenanalyse in Angeln. Offa*, 10, 1952, s. 28 ff. — H. Jankuhn: *Ein Münzfund der Wikingerzeit aus Steinfeld, Kr. Schleswig. Offa*, 11, 1952, s. 82 ff. — S. Gutenbrunner, H. Jankuhn, W. Laur (note 23). — H. Jankuhn (note 23, 1957). — H. Kuhlmann (note 30) s. 40 ff.
144. *Bedae Historia ecclesiastica gentis Anglorum I*, 15, ed. J. E. King, Loeb, 1930. — *Smlg. Hvidtfeldt, Bjerrum og Schütte, S.Jy. Årb.*, 1950, s. 161 ff.; 1951, s. 202 ff.; 1952, s. 204 ff.
145. K. Hald i: *Sønderjyske Stednavne 1 (Danmarks Stednavne 3)*, udg. af Stednavneudvalget, 1944, s. LX f.
146. W. Laur (note 23) s. 70 ff., især 74 og 77 f. — *Smlg. H. Kuhlmann, der går endnu videre (note 30) s. 53 og 68, Anm. 124 og 173*.
147. K. Hald: *Vore Stednavne*, 2. udg., 1965, s. 135 f. og 139 f.
148. R. Schütrumpf (note 143) s. 45. — *Forbehold hos Jankuhn (note 23, 1957) s. 204*. — *Om den begrænsede værdi af pollenanalyser, se H. Tauber: Differential Pollen Dispersion and the Interpretation of Pollen Diagrams. Danmarks Geologiske Undersøgelser II rk., nr. 89, 1965*.
149. H. Jankuhn (note 143, *Offa*, 11) s. 89 ff.

150. B. Malmer (note 44) s. 226 ff.; citat s. 228. — Selv uden hensyn til Brita Malmers undersøgelse er Jankuhns resultat tvivlsomt. Ved hjælp af blot fem fund, som han daterer inden for en så vid ramme som 100 år, tegner han et udbredelseskort, der hævdes at være »so eindrucksvoll, dass der kausale Zusammenhang zwischen Handelsweg und Schatzfunden förmlich in die Augen springt« (note 149) s. 91.
151. Abb. 9 og 12 (note 23, 1952) s. 40 og 45. Smlg. Abb. 10, s. 41 og 145 f.
152. Diskussion af dette problem, P. Sawyer: *The Age of the Vikings*, 1962, s. 145 ff. — N. Lund: *De danske vikinger i England. »Søndagsuniversitetet«*, 1967.
- 152a. Th. Mathiassen: *Studier over Vestjyllands Oldtidsbebyggelse 1948*. — Samme: *Nordvestsjælland Oldtidsbebyggelse, 1959*. — V. Hansen: *Landskab og bebyggelse i Vendsyssel*, 1964.
153. H. Jankuhn, særlig (note 143, *Offa*, 11, 1952) s. 93 f.
154. Smlg. afhandlinger i »Studien ...« (note 135) og »Visby-symposiet« (note 137).
155. H. Jankuhn: *Zur Lage von Sliesthorp und Sliaswich*. *Nachrichten der Akademie der Wissenschaften in Göttingen*, I. Phil.-Hist. Klasse, 1963, Nr. 3, s. 53 ff., især 69 ff. — Samme: *Haithabu*, 1963, s. 112 f. — Samme: *Lage und Struktur des Handelsplatzes Sliesthorp. I: Visby-symposiet 1963* (note 137) s. 35 ff.
156. W. Holmqvist: *Helgö, en internationell handelsplats*. *Proxima Thule*, hyllningsskrift till H. M. Konungen, den 11. 11. 1962 (1962). — Samme: *Excavations at Helgö I*, 1961; *II*, 1964.
157. B. Ehrlich: *Der preussisch-wikingische Handelsplatz Truso. I: Conventus primus hist.* *Balt. Rigae* 1937, 1938, s. 139 ff. — W. Neugebauer: *Die Bedeutung des wikingischen Gräberfeldes in Elbing für die Wikingerbewegung im Ostseegebiet*. *Elbinger Jahrbuch*, 14 (1), 1937, s. 19 ff.
158. B. Nerman: *Grobin-Seeburg*, 1958.
159. H. Jankuhn, *Visby-symposiet* (note 137) s. 44.
160. Samme (note 155).
161. For nylig er udgivet en bog herom: *Zur Entwicklung des modernen Strukturbegriffs in den Geisteswissenschaften seit 1930*, hrsg. von Hans Naumann (bogen har ikke været tilgængelig for mig).
162. C. Weibull (note 19, 1921) s. 346 f. — Samme (note 91, 1921) s. 51 f. = *Källkritik och historia*, 1964, s. 41 og 79 f. — T. Fink (note 29) s. 28 og 35. — T. Ramskou (note 70) s. 71.
163. R. Blomqvist: *Lunds historia I (medeltiden)*, 1951. — Samme: *Die Anfänge der Stadt Lund. I: Visby-symposiet* (note 137) s. 54 ff. — R. Blomqvist, A. W. Mårtensson: *Thulegravningen 1961*. *Archaeologica Lundensia II*, 1963.
164. *Adam Bremensis Gesta ... IV*, 7, schol. 111 (Schmeidler s. 235 — v. Stein s. 442).
165. R. Blomqvist, A. W. Mårtensson (note 163) s. 136 f., 173 f. og 210.
166. *Adam Bremensis Gesta ... IV*, 5 (Schmeidler s. 233 — v. Stein s. 440).
167. C. G. Schultz: *Estrids Stenkirke og Svend Normands Katedral. I: Danmarks Kirker*, Kbh. Amt 3, 1951, s. 1267 f.

168. C. G. Schultz (note 167) s. 1277 og 1288. — Kongsgården, se A. Fang: Roskilde I, 1945, s. 121 ff.
169. O. Olsen: St. Jørgensbjerg kirke. Årb. Old. Hist., 1960, s. 1 ff. — Samme: Sankt Ibs kirke i Vindebode. Fra Københavns Amt, 1962, s. 61 ff. — O. Crumlin-Pedersen: En kogge i Roskilde. Handels- og Søfartsmuseets årbog, 1966, s. 39 ff.
170. H. Stiesdal: Et par bemærkninger om Ribeudgravningen. Skalk, 1957: 1, s. 16 f. — L. Edelberg, M. Bencard: Ribes lod. Smst., 1962: 3, s. 20 ff. — Smlg. Margot Jespersen: To verftlandsbytyper i den sydlige Nordsø-marsk. Geografisk Tidsskr., 63, 1964, s. 64 ff.
171. H. J. Madsen, Skalk, 1965: 3, s. 7 f. — Møntfund fra 1966 i Dan-kirke (Madelinumønt) og Okholm (Hedebymønt med skib og hjort), se Kirsten Bendixen: Norden og Vesteuropa. Nord. Numism. Unions Medlemsblad, dec. 1966, s. 169 ff.
172. K. Krogh, Skalk, 1964: 3, s. 14 ff., især 20.
173. H. Søgaard: Det ældste Århus, 1961, s. 29 ff.: nr. 26, 29 og 30.
174. O. Klindt-Jensen, H. Andersen: Det ældste Århus. Kuml, 1963 (1964), s. 75 ff. — P. Crabb: Lodret gennem Århus [voldsnit]. Skalk, 1964: 2, s. 3 ff. — H. Andersen: Fra det gamle voldkvarter. Skalk, 1965: 2, s. 3 ff.
175. E. Levin Nielsen: Det ældste Viborg. Nye synspunkter og tolknin-ger. Fra Viborg Amt, 32, 1965, s. 137 ff.
176. E. Levin Nielsen (note 175) s. 171 og 164.
177. P. Sawyer (note 152) s. 183 og 187.
178. J. Hvidtfeldt: Viborg Bys Historie indtil 1660. I: Viborg Købstads Historie I, 1940, s. 69. — Her nævnes dog også eksempler på be-tydningen af havnen ved Hjarbæk Vig.
179. Det er desværre en almindelig opfattelse, at man på grundlag af Rimberts oplysninger i Ansgars levnedbeskrivelse og Adam af Bremens sandsynligvis heraf afledte bemærkninger kan skrive forfatningshistorie for det gamle svenske rige. A. Schück (note 137) s. 59 ff. — Poul Johs. Jørgensen (note 16) s. 270. — H. Jankuhn (note 112). — W. Schlesinger: Über germanisches Heerkönigtum. I: Das Königtum. Vorträge u. Forschungen III, 1956, s. 105 ff., især 140. — Om skandinavisk indflydelse på engelsk ret, se Johs. Steenstrup: Normannerne IV (Danelag), 1882. — A. Schück (note 137) s. 107 ff. — Smlg. J. Tait (note 138).
180. »Handelsprivilegier« og »Handelsafgifter«, Kulturhist. leks. VI, 1961.
181. Adam Bremensis Gesta ... IV, 6 (Schmeidler s. 233 — v. Stein s. 440 f.).
182. G. Hasselberg (note 139) s. 74 ff. — »Farmannsloven« (note 180) IV, 1959. — Smlg. F. Frahm: Das Stadtrecht der Schleswiger und ihre Heimat. Z. Sch-H. Gesch., 64, 1936, s. 1 ff. — Også Frahm antager, at søretsbestemmelserne er af nordisk oprindelse (s. 71). — Opfattelsen støttes af W. Ebel: Über skandinavisch-deutsche Stadtrechtbeziehungen im Mittelalter. I: Visby-symposiet (note 137) s. 152 ff.
183. E. Ennen (note 9, 1953) s. 166 ff.; smlg. s. 52 ff. — H. Jankuhn: Haithabu, 1956, s. 244 og 241; 1963, s. 280 og 277. — Samme i: Studien ... (note 112) s. 484, Anm. 56.

184. P. Jørgensen: Udsigt over den danske Retshistorie, 1913, s. 103 ff. — Samme i: Nord. Kult. XVIII, 1933, s. 63 ff. — Samme: Dansk Retshistorie, 2. udg., 1947, s. 213 ff., 268, 277 og 420 ff. — Jfr. Danmarks gamle Købstadlove, udg. af E. Kroman.
185. H. P. Clausen: Hvad er historie?, 1963, s. 51.
186. Vita Anskarii c. 24 (Waitz s. 53 — v. Stein s. 80 — S. P. nr. 105).
187. Smlg. J. Jensen: Arkæologi og kulturforskning. (Dansk) Hist. Tidsskr. 12. rk. II, 1, 1966, s. 1 ff.
188. Undertiden betones kongedømmets sakrale karakter stærkt (Höfler). Man bør dog lægge mærke til, at vi ikke har en eneste pålidelig oplysning om, at en dansk vikingetidskonge principielt og gennem længere tid var fjendtligt stemt over for den kristne kirke (Horik den Yngre skiftede jo hurtigt opfattelse). Selv ikke Sven Tveskæg tør man regne blandt kirkens fjender (I. Skovgaard-Petersen). Hvis vikingetidens konger havde en religiøs funktion, så har den altså ikke sat sig pålidelige spor i overleveringen. — Litt.: O. Höfler: Der Sakralcharakter des germanischen Königtums. I: Das Königtum, seine geistigen und rechtlichen Grundlagen. Vorträge u. Forschungen III (Konstanz), 1956, s. 75 ff. — I. Skovgaard-Petersen: Sven Tveskæg i den danske historiografi. En Saxostudie (note 51).
189. Om problemet nordboer/frisere, A. E. Christensen: Birka uden frisere. Handels- og Søfartsmuseets årbog, 1966, s. 17 ff. — Dette spørgsmål vil jeg vende tilbage til i et senere arbejde.
190. For tiden er et stort samleværk om udgravningerne 1963-64 i trykken. Arbejdstitlen er: Die Ausgrabungen in Haithabu 1963-64. 2. vorläufiger Grabungsbericht.
191. Hugo Matthiessen i: Byer og Bybebyggelse. Nord. Kult. XVIII, 1933, s. 46.

KILDEHENVISNINGER FOR ILLUSTRATIONER

- Fig. 1. Schlesw.-Holst. Landesmus. (Slesvig). — Mus. foto.
- Fig. 2. Skib: Centraal Museum Utrecht, Mus. foto. — Mønt: Karl d. Grosse, hrsg. W. Braunsfels, I, 1965, Pl. III, 31 ved s. 528.
- Fig. 3. Bayeux. — Der Wandteppich von Bayeux, Phaidon (Köln), 1957, Ausschnitt 5.
- Fig. 4. Annales regni Francorum 808. Codex Vindobonensis 473 (hist. eccl. 90) saec. IX, fol. 138v, efter SJy Hist I, 1930-31, s. 228. — Annales regni Francorum, MGH SS, F. Kurze, 1895, s. 125 og 127.
- Fig. 5. Karl d. Grosse, Ausstellungskatalog, Aachen, 1965, Abb. 14(30).
- Fig. 6. Schlesw.-Holst. Landesmus. (Slesvig). — Forf. foto.
- Fig. 7. B. Malmer: Nordiska mynt före år 1000, 1966. — 1. række: Pl. 4,2; 4,15; 5,1; 5,3. — 2. række: 6,1; 7,1; 11,1; 14,21. — 3. række: 15,1; 15,3; 27,11; 27,26. — 4. række: 16,1; 17,2; 19,1; 26,17.
- Fig. 8, A-B. Gutenbrunner, Jankuhn, Laur (note 151).
- Fig. 9. P. Hauberg: Myntforhold og Udmyntninger i Danmark indtil 1146, 1900, Tab. II, 4.

Fig. 10. Foto, Forhist. Mus., Århus (1963). — Museumsinspektør Hellmuth Andersen har venligst stillet dette billede til rådighed.

Fig. 11-13. Fotos, Abt. f. Wikingerforsch. d. Schlesw.-Holst. Landesmus., Slesvig (1966). — Dr. K. Schietzel har venligst stillet disse billeder til rådighed.

RETTELSER TIL I. DEL

- S. 6, l. 3 f. fra oven: »ai på Skarde-stenen« skal være »ai på Erik-stenen«.
- S. 6, l. 5 fra oven: »Erik-stenen, hvor der er brugt l« skal være »Skarde-stenen, hvor der er brugt i«.
- S. 22, kapitlet »Handelsvejen«, 1. afsnit, l. 9: »et slavisk folk, avarernes fremtrængen« skal være »et asiatisk nomadefolk, avarernes fremtrængen«.
- S. 64, note 220: K. Schietzels arbejde er mod forventning endnu ikke blevet offentliggjort. Jeg skylder dr. Schietzel megen tak for at have måttet benytte manuskript og offentliggøre udgravningsplan og fotografier (I. del, fig. 12-17).