

Fra de nationale valgs tid i Sønderjylland

Af H. Hejselbjerg Paulsen.

De nationale valg i Sønderjylland, dvs. valgene til den tyske rigsdag og den preussiske landdag, har selvfølgelig fået deres omtale i den foreliggende historiske litteratur. Men ofte ligner behandlingen af emnet mere en efterskrift til valgene eller en oversigt over deres resultat. Det ligger i sagens natur, at disse arbejder — fra tiden før 1914 — må være tidsbestemt præget, og at vigtige sider af den nationalpolitiske problemstilling er ladt ude af betragtning. De opererer f. eks. med massive talkolonner og regner meget håndfast med *danske* og *tyske* stemmer, som om det var en selvfølge, at alle det omtumlede tidligere hertugdømmes beboere uden videre lod sig inddele i disse to kategorier.

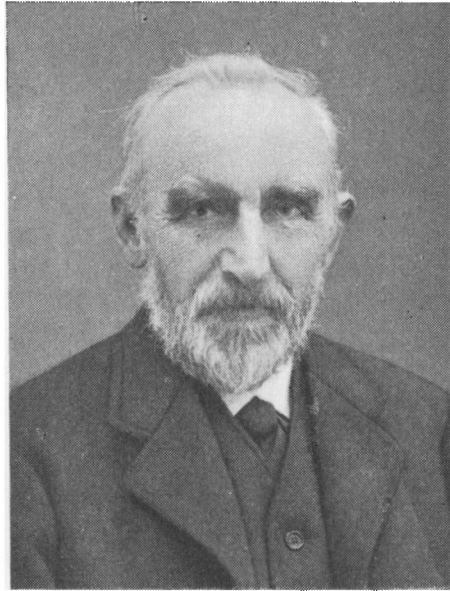
Sønderjyske Årbøger har fra sagkyndig hånd en række afhandlinger om de senere valg (f. eks. Nikolaj Andersens i årgangene 1912 ff.), som giver en god oversigt over stillingen og over forskydninger i stemmetallene. Men to vigtige spørgsmål er slet ikke berørt og derfor heller ikke taget op til nærmere undersøgelse. Og lad det straks være sagt, de kunne og burde vel heller ikke omtales og uddybes nærmere på det tidspunkt. Der tænkes her på en nærmere vurdering af selve vælgermassens forhold til dansk og tysk kultur og nationalitet og på en analyse af de såkaldte »blakkedes« store skare, dvs. de mange vælgere, som foretrak at stå som tilskuere til kampen, og som kun undtagelsesvis — f. eks. i 1912 — i større udstrækning afgav deres stemmer. Hvad var det for folk? I hvilke sociale lag hørte de fortrinsvis hjemme? Hvem af de kæmpende parter kunne regne med, at de blandt dem havde en reserve, som kunne aktiviseres og derved blive af afgørende betydning i nationens skæbnetime?

Dengang var det vel opportunt ikke at røre ved disse spørgsmål, skønt de var levende nok og vakte både bekymring og forhåbning i de ledendes tanker. Nu ligger sagen imidlertid anderledes. Valgene og menneskene bag dem tilhører nu historiens verden, hvor de nysgerrige prøver på at kigge ind bag kulisserne for at se sagen selv inde fra.

Et generelt svar på ovennævnte spørgsmål kan næppe gives, hverken nu eller senere. Men enhver sønderjyde ved, at dansk og tysk dengang ingenlunde kun kunne tegnes ved sort eller hvidt; men at der var brug for talrige grå nuancer, hvor farverne ligefrem flød over i hinanden, og at der desuden var en brøk, en rest tilbage, som var farveløs. Alt det ses ikke af valgtallene, der er ingen udflydende konturer, kun skarpe skel.

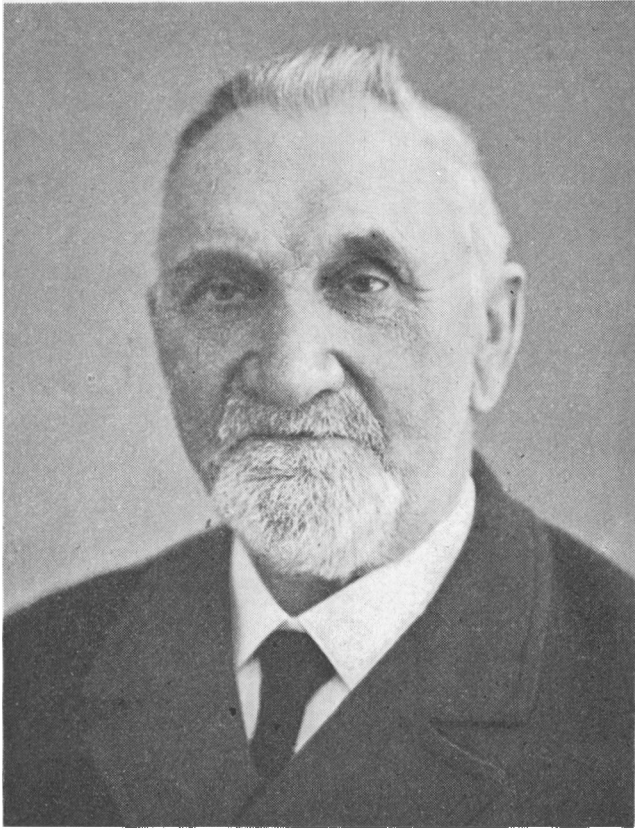
Et samlet kildemateriale til belysning af de nævnte spørgsmål mangler desværre helt, og vi er allerede nu disse begivenheder og personer så langt på afstand og så fjern i tid, at det heller ikke lader sig konstruere fra sogn til sogn. Men et sådant materiale må uden tvivl have eksisteret engang. Den danske vælgerfor­enings tillidsmænd ude i sognene har i sin tid hver for sig udarbejdet en slags national mandtalsliste over samtlige vælgere i hvert sogn; men dette vigtige og interessante materiale synes desværre ikke bevaret. Kun rent undtagelsesvis kan man måske her eller der blandt de gamle nationale tillidsmænds papirer finde sådanne fortegnelser. De kan i så fald give eftertiden værdifulde fingerpeg til besvarelse af de ovenfor omtalte spørgsmål.

Når jeg i det følgende kan fremlægge et sådant »nationalt kataster« fra en enkelt egn af Nordslesvig, skyldes det, at min fader, gdr. og dbm. Bertram Paulsen i Østerløgum, har gemt det af ham og svogeren, gdr. og dbm. Hans Friis, Kopholt, i 1908 udarbejdede nationale register for Østerløgum sogn (med undtagelse af Gjenner og Andholm kommuner). Skønt det i år er 50 år siden, det blev udarbejdet, har jeg dog kendt så at sige hver af de nævnte personer og mener også, at jeg med bestemthed kan udtale mig om den enkeltes sindelag og indstilling til de nationale spørgsmål. Dette sidste var nemlig dengang det altdominerende ved omtale og vurdering af personer, i hvert fald hos dem for hvem den nationale kamp var blevet en livssag.



*Hans Friis, Kopsholdt
(1853—1937).
Vælgerforeningens tillids-
mand i valgdistriktets
vestlige del.*

Ved at blade disse lister igennem og se de enkelte navne stiger en svunden tid og dens mennesker frem for ens blik. Så at sige hvert navn har været omtalt i mit hjem og dets nærmeste kreds. Historier om personer og om tildragelser ved valgene er blevet fortalt. Ofte var de muntre og blev gengivet med lune, f. eks. når en »bestilingsmand« snød tyskerne og undlod at afgive sin stemme, skønt den regnedes til de sikre. Men der kunne også falde bitre bemærkninger, når en danskorienteret eller dansksindet stemte tysk eller blev hjemme, »ikke gjorde sin pligt« som det hed. Alle blev vurderet efter sindelaget, og om de mødte frem ved valgene. Dette var alle tings rette mål. Når vi kørte »til stajs« — over Damgaard, Lunderupmark, Rødekro og Brunde — blev man som barn belært om, hvem der boede i de forskellige gårde og huse, og om vedkommende mand var dansk eller tysk — eller noget tredie. Dette, at være »blakket«, var næsten det værste af alt. Det fik man i hvert fald indtryk af. Ingen er nemlig så udpræget national som den vågne del af befolkningen i et grænseområde. Der må kampen tages op — for dansk eller tysk — dag



*Bertram Paulsen (1867—1950), Ø. Løgum.
Vælgerforeningens tillidsmand i valgdistriktets østlige del.*

for dag. I brydningsfeltet mærker man på kroppen sammenstødene mellem to nationer.

I det første hus, vi kom forbi, boede Lorenz Nissen, pensioneret ledvogter, eller »bommand«, som det dengang hed. Han var dansk og stemte dansk. Men da han endnu var i tjenesten, havde han engang måttet begive sig til valglokalet for at stemme tysk. Hidtil havde han altid holdt sig hjemme, men under pres og trusler om at blive forflyttet til Holsten, hvis han ikke mødte til valg, måtte han så love at afgive sin stemme. Valgdagen oprandt, og Nissen



*Lorenz Nissen
(død 1926)
i de tyske statsbaners
uniform (ca. 1908)*

begav sig på vej. Da han kom, var valglokalet imidlertid lukket, og hverken amtsforstander eller valgbestyrelse var mødt endnu. Men kro døren var åben, og indenfor blev der snart liv og en glad dag, thi valgdagen var en festdag dengang. Af og til kom der en stafet for at purre vælgerne ud, og da den tyske hen på eftermiddagen kom til Nissen, som sad i et muntert lag, erklærede han kategorisk, at »da det passede mig, passede det ikke jer, og nu passer det ikke mig.« Og så stemte hele selskabet i med:

Vi er kun få, men det er er det samme,
vi er en gren af den danske stamme.

Bagefter måtte han undskylde sig med, at da han var kommet for tidligt til valglokalet og dårlig kunne tåle kulden ved at stå udenfor og vente, var han gået ned i kroen »for at få lidt at varme sig på«, og der havde han desværre fået for mange »punsere«. I 1903 måtte han så bekvemme sig til at stemme tysk, men siden — efter sin pensionering — stemte han hver gang dansk. Og således kunne min fader fortælle videre om personer og slægter, helt ind til Kolstrup.



Lorenz Nissen som gammel. Billedet afspejler den gennemførte nøjsomhed, som prægede dette slægtled.

Når øjet nu så længe efter fanger disse navne, og deres bærere træder frem i erindringen, kan man ikke uden videre anbringe dem under de gængse betegnelser: danske, tyske, blakkede. Jeg vil tro, at kun et mindretal passer ind i disse skarpt adskilte afdelinger. Blandt dem var udpræget nationale, ja ligefrem super-nationale folk, mennesker, hvis nationalpolitiske opfattelse domineredes af en så ensopret problemstilling, at de tabte de store proportioner af syne. Også om det kunne der fortælles adskillige morsomme træk.

Den tyske del af vælgerne var en meget broget skare. Der var først en del preussisk påhæng og rigstyske elementer, gendarm, stationsforstander, tjenestemænd ved statsbaner og postvæsen, endvidere nogle indvandrede håndværkere, som havde etableret sig. Enkelte af disse sidste var ikke ivrige efter at blive indblandet i nationalpolitiske stridigheder, da de var fødte ham-

borgere og derfor på forhånd ret uinteresseret i den nationale kamp, tilmed havde de kunder i begge lejre. Det kneb i hvert fald for tyskerne at få dem til at møde op ved valgene. Så var der hjemmetyskernes ret store skare, bønder med dybe rødder i hjemstavn og jord. Tyske i ordets egentlige forstand var de ikke. Tysksindede slesvigere, med eftertryk på sidste ord, var snarere den rette betegnelse. Det ældre slægtled havde været slesvigholstenere, deres forfædre igen hertugelig-gottorpske bønder. Erindringen om den gottorpske tid (før 1721) holdt sig længe levende og tegnede et lyst billede af forholdene dengang. Min oldefader, P. Kier, sognepræst i Østerløgum 1802—34, var barnefødt i Hovslund og ved at fortælle en del herom. Da han var en kyndig historiker og kendte sit sogn, har hans ord vægt:¹⁾

»De gamle — dvs. folk født før 1721 — hang ved deres gamle Fyrstehus og vidste at fortælle, at man dengang levede vel og kun havde ringe Byrder og Skatter, og derfor var man utilfreds med den nye Herreveksel.« Den slesvig-holstenske tanke fængede derfor i deres efterkommeres sind, og forestillingen om en egen hertug over det gamle hertugdømme Slesvig i forbindelse med Holsten var i disse kredse en kær tanke.²⁾ Det stod dem vel næppe helt klart, hvad det egentlig drejede sig om, thi da en mand i Hovslund i 1864 blev spurgt om, hvad de egentlig ville have under preusserne, svarede han: »Vi vil ha vor frihed og ret.« Men hvad det var, kunne han ikke gøre rede for, men måtte henvise spørgeren til gammel Per Nissen i Hjolderup.

Den gamle særslesvigske følelse er her sikkert nok oprindelsen til den senere tyskshed. Men ordet tyskshed bør dog kun nævnes med modifikationer. Og derfor kneb det for en og anden tyskorienteret eller tysksindet slesviger at forsvare v. Köllers metoder eller følge en dr. Hahn. Ikke Die Nordmark, men Slesvig var hjemstavn og bostavn, og dette begreb knyttede mange bånd til naboer og venner i den anden lejr. Dansk var selvfølgelig omgangssproget og for resten også det hellige sprog, den danske guds-

¹⁾ Han har skrevet sognets historie, bl. a. Østerlygum Menigheds Annaler i 10 bind.

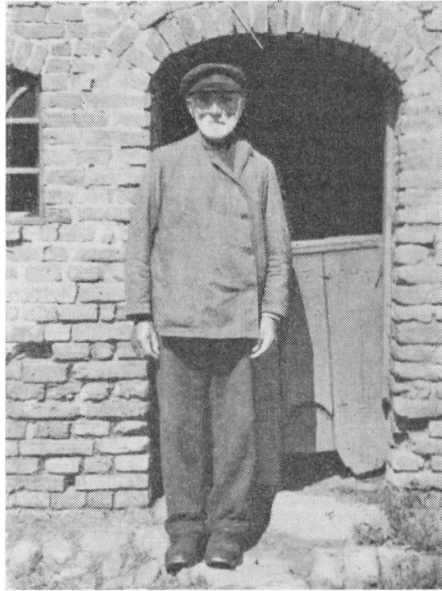
²⁾ Jfr. min bog Sønderjydske Slægter bind I. Østerløgum (1942) p. 273—77 og nr. 26 A, 26 B, 27 A, 27 B, 28, 30 B.

tjeneste med danske salmer og dansk prædiken af deres tysksindede sognepræst var den ideelle gudstjeneste. Så var der tyskorienterede slesvigere, folk uden megen politisk interesse, men imponeret af Tysklands storhed og magt og glade for den tyske landbrugspolitik. Soldatertiden havde en meget stor plads i deres erindringsverden, og en samtale med dem endte altid i minderne om den store tid i fjerne tyske garnisonsbyer. Det er den slags »hjemmetyskere«, Jens Jessen har haft i tankerne, når han i sin tale i Stens Kro i 1901 udtalte: »De hører til vort Folk, og der er altid Mulighed for, at de kan lære at indse det selv. Vor Dør maa altid staa paa Klem, naar de med god Vilje vil ty ind til os, deres Frænder, hvor de rettelig hører hjemme. Vi må ikke glemme at sætte Lys i Vinduet!«

Også en ikke ubetydelig flok tjenestemænd — eller »bestillingsmænd«, som det hed i datidens sprogbrug — hører med i billedet. Nord- og sydslesvigere, tysksindede og dansksindede, politisk indifferente, en enkelt socialist, alt i broget blanding. Bortset fra de få, som virkelig var dansk- eller tysksindede, kunne denne gruppe vel svinge til hvad side, det skulle være, når en valgdag oprandt, hvor valget stod frit mellem Danmark og Tyskland. Men alle stemte de tysk i 1903, 1908 og 1912. Også den dansksindede var nødt til at stemme tysk. Brød og hjem stod på spil. Folk i en betrygget økonomisk tilværelse forstod ikke altid dette.

Det romerske ord: *ubi bene, ibi patria* havde også sine tilhængere i Nordslesvig. Det var folk, som først og fremmest anlagde rent økonomiske synspunkter, materialister af reneste vand, som fandt det fordelagtigt at være under Tyskland. Endelig havde hvert sogn i de tider en eller anden, hvem flasken eller livets møje og arbejdets slid eller alt i forening havde knækket. Sløve og uinteresserede sad de i deres hytter og lod livet passere forbi. Et sådant navn optræder også af og til i den tyske rubrik. »Tysk« var således ret ubestemmeligt, og de tyske vælgere var en broget skare.

Det samme må siges om de såkaldte »blakkede«. Kun de færreste af dem var vel egentlig »blakkede«, dvs. folk, som bar kappen på begge skuldre eller var forsigtigpetere, som af hensyn til



*En hedeparcellist, som
stemte første gang i 1912 (d.),
skønt han var født i 1856.
Bag hans navn stod i mange år
på vælgerforeningens
valgliste et ?.
Rent menneskeligt en
hædersmand fra top til tå
(død 1941)*

dit eller dat eller Per og Poul helt undlod at stemme. Men der var også en del folk, som ikke fortjente denne nedsættende betegnelse.

Man står her overfor et i vide kredse skjult og upåagtet befolkningsanslag, som sjæleligt hører hjemme i den snævre hjemstavn og iøvrigt sympatiserer med begge politiske lejre — eller med ingen. Talen om »Zweiströmigkeit« i det slesvigske folkesind dækker ikke her, thi den forudsætter en kulturel indlevethed i begge kulturkredse, som ikke er tilstede. Men det må erkendes, at menneskeligt var denne folkedel i enhver henseende fuldt så værdifuld som vi, der aldrig har behøvet at vælge. Ofte drejer det sig om særprægede, hjemmegroede mennesker, som levede i deres egen verden, og hvem den nationale kamp var en uvedkommende affære. Ved at tænke på en af dem, en hedeparcellist, som i en sjælden grad havde levet sig sammen med naturen og hjemstavns liv og fortid og skik, mindes man Th. Storms digt Abseits, hvor just sådan en hedehusmand midt under det politiske bulder og kampgnyet i 1848 læner sig over sin hyttes halvdør behaglich blintzelnd nach den Bienen, og om hvem det betegnende siges:

Kein Klang der aufgeregten Zeit
drang noch in diese Einsamkeit.

Sådanne mennesker levede endnu her og der i stille egne op under 1914. Eller en og anden tog apostelordet: »Vær øvrigheden underdanig« bogstaveligt og betragtede derfor den standende kamp som ulydighed og menneskelig opsætsighed mod Guds klare bud. Det var ikke så lige folk, som tilhørte Indre Mission, men grublere og indadvendte mennesker. Kun 3 af vælgerne betegnes som tilhængere af I. M., alle dansksindede, de 2 stemte altid, den tredje »ikke sidst«. Der er ingen grund til at tro, at Den indre Missions venner her ville frigøre sig for sine folkelige pligter, men at de snarere har indset, at man for kristendommens skyld måtte være og blive sit folk og sit sprog tro.

En vis social spænding er vel uundgåelig, også i et landsogn med nogenlunde samme kår for de fleste; men denne spænding var ikke så mærkbar, at den kunne danne baggrund for en socialistisk agitation, som satte ind i Nordslesvig i slutningen af århundredet. Selv om det danske »Social-Demokraten« spredtes over landsdelen ind under valg, og uagtet Pio allerede i 1877 havde opfordret de nordslesvigske arbejdere til at »opgive ethvert Maskepi med Storborgerne. Slut Jer til det tyske socialistiske Parti. Vil I jeres Vel, saa slut Jer til jeres Kammerater, med hvem I har Fællesskab i Lidelse og Haab,« forblev sognet stort set uberørt af hele denne agitation. Skrædder Mahlke — »den sande Folkets Mand, Heinrich Mahlke«, som han kaldes i et opråb 1893 — fik kun 1 stemme i 1903, og Michelsen ligeledes kun 1 stemme i 1907. I 1912 steg de socialistiske stemmer til 4, de to blev afgivet af rigstyske landbrugsarbejdere, som var kommet herop i mellemtiden, 1 stemme må formodentlig tilskrives en jernbanearbejder og den sidste en tilflyttet husmand. Selve den bosiddende del af befolkningen var således fuldkommen uberørt af bevægelsen før 1914.

De danske stemmer var mere ensartede. Det var frem for alt frivilligt mandskab. Frie mænd fra ende til anden. Og dog var der også her afvigelser og forskel. Enhver åndelig bevægelse har en flok, som med sjæl og hu går ind for *sagen*, og som altid er

rede til at ofre tid og penge, ja sig selv, om det bliver krævet. Disse mænd udgjorde kernen i den danske lejr. De var ryggraden i bevægelsen. »Tro til Døden« står der med rette på Jens Jessens gravsten, men adskillige andre, navnløse hverdagsmennesker, brændende i ånden for den samme sag, lige så trofaste på deres post, fortjener de samme ord. Sagen kaldte altid ad dem. Modløshed i rækkerne måtte bekæmpes, de forknytte strammes op, de ligegyldige purres ud. Iveren og aktiviteten var uden tvivl størst og stærkest blandt danskhedens tillidsmænd, og den viser, hvilken dynamisk kraft der ligger i grænseatmosfæren. Uden disse navnløse tillidsmænd ville mellemslesvigske tilstande have rådet i store dele af Nordslesvig i 1914. Thi mange af de danske, måske flertallet, hørte — i hvert fald i Øster Løgum sogn — til de passive og måtte ustandselig holdes til ilden. De meldte sig ikke af sig selv som medlemmer af de nationale foreninger, men måtte nødes til det. Det var heller ikke uden videre givet, at de alle mødte frem ved valgene, mange gjorde det selvfølgelig, men andre måtte hentes ud. Deres danskhed bestod mere i en negativ afvisning af alt tysk end i en positiv indlevethed i og bekendelse til det danske. Dansksindede eller danskorienterede slesvigere er er vel den rette betegnelse for mange af disse vælgere. De ønskede så vist ikke at kysse riset, men havde tyskerne anvendt andre midler i deres bestræbelser for at vinde slesvigerne, havde de taget hensyn til fribårne mænds selvfølgeligelige ret til at synge, hvad de vilde, til at samles, hvor de vilde, til at tale og læse, hvad sprog de vilde, er det sandsynligt, at denne gruppe af vælgere langsomt og umærkeligt var blevet loyale og tyskorienterede slesvigere. »I skal lære at nikke og bukke og sige Ja og Amen til alt, hvad Magthaverne og deres Tilhængere siger og mener . . . Det skal vise sig, om Udvisningerne, Tjenestedrengekrigen, Forhindring af danske Møder, den økonomiske Krig og alle de andre lignende Midler har været rigtig kærkomne hos Nordslesvigerne, om Tvangsregimet har vundet Befolkningens Yndest. Den faar Lov at vælge, om den vil lade sig kvæle eller slaa ihjel. Strikken eller Kniven? Befolkningen maa jo selv vide, om den vil gaa med vore Modstandere.« Det var Jessens ord før valget i 1902. Og de blev forstået helt ud i yderkredsen af danske vælgere.

Som bekendt havde H. P. Hanssen og Jens Jessen forskelligt syn på de nationale opgaver i grænselandet. Mens den første så det som en væsentlig opgave, at sønderjyderne kom under åndelig påvirkning nordfra — f. eks. gennem højskolen — for derved at gå op i det fælles danske, ønskede Jessen frem for alt at hævde den slesvigske selvstændighed til de yderste konsekvenser; det såkaldte »folkelige« ville af sig selv vokse ud af folkets sande natur og sind. Betragter man nu vælgerne ud fra disse synspunkter, kan der ikke herske tvivl om, at det var Jessen, som kaldte den slumrende danskhed til live. Hvad der kom nordfra var ingenlunde altid og overalt højt i kurs hos den jævne mand. Jessens tale derimod gav genlyd i mange sind og rejste en vælgerskare, som ellers næppe var kommet på benene. Han har frem for nogen anden lagt den faste grobund for danskhed i kritiske år.

Vælgerskaren lod sig altså ikke uden videre presse ind i de to kategorier. Men den danske bevægelse måtte i sin daglige agitation og under kampen betjene sig af dem, skønt man ikke kunne være blind for, at der var betydelige nuancer. Ydre omstændigheder i samspil med individuelle anlæg, eller nedarvede synspunkter, eller slet og ret rent materialistiske bevæggrunde og meget andet kunne spille ind og skabe slørede konturer og ligefrem glidende standpunkter.

Det følgende materiale, som nu overgives offentligheden, tegner et billede af den nationale hverdag i tiden umiddelbart før verdenskrigen 1914. Vel drejer det sig kun om et lille udsnit af vor befolkning, men alligevel kan det gælde for store dele af Nordslesvig udenfor Haderslev amt. Den, som med bekymring fulgte udviklingen, kunne her hente yderligere grunde til bestyrkelse af sin pessimisme. Men også optimisten kunne finde et og andet, som frydede ham. Begge havde dog sikkert den overbevisning, at skulle Nordslesvig engang forenes med Danmark, måtte det ske inden alt for længe.

Den nationale mandtalsliste omfatter alle vælgere i 1908 (det preussiske landdagsvalg). Ved *mundtligt* valg valgte hvert distrikts vælgere 3—4 valgmænd, som siden valgte landdagsmanden. Vælgerne er inddelt i tre valgklasser, de højst, mindre og

lavest beskattede, således at der på hver valgklasse faldt en trediedel af det samlede skattebeløb, som skulle udredes af samtlige vælgere i distriktet. Hver af de 3 klasser valgte en trediedel af valgmændene. Skulle der vælges 3 eller 6 valgmænd, faldt altså lige mange på hver klasse. I det omhandlede distrikt var der 14 vælgere i I. klasse, 36 i II. og 199 i III. klasse. Da valget var mundtligt, kunne stemmerne og stemmeafgivningen nøje kontrolleres. Ved rigsdagsvalget derimod, som var hemmeligt og uden klasseinddeling, måtte der regnes med en fejlmargen, som dog viser sig at være forbavsende lille. I et landsogn, hvor alle kendte alle, var der kun få eksempler på, at vælgerne stemte anderledes end formodet. Men *hvem* disse vælgere var, stod hen i det uvisse. Da alle vælgere er opført på listen, har man altså også en fortegnelse over de talrige passive vælgere, som enten betegnes ved d. (dansk), t. (tysk) eller ved d?, t? ikke tysk, nærmest tysk, vistnok dansk, eller simpelthen ved et spørgsmålstegn, fordi man ikke kunne komme nærmere end til dette ubestemmelige og uregelmæssige tegn. Denne gruppe af vælgere er ikke lille, men ved rigsdagsvalget i 1912 skete et kraftigt indhug i rækkerne, og det viste sig, — hvad ingen med sikkerhed kunne vide —, at disse vælgere overvejende stemte dansk. Bag dette glædelige resultat lå et ihærdigt og utrætteligt arbejde fra tillidsmændenes side, som nu har sin synlige frugt ved det sidste tyske rigsdagsvalg.

Foruden den enkelte vælgers navn og stilling, bopæl og alder, er hans samlede skattebeløb og sindelag anført, og om han møder til valg. Så at sige alle vælgere er fødte sønderjyder, hovedsagelig nordslesvigere, ja de fleste er vel født i selve sognet. Der kan kun noteres enkelte rigstyske, som alle var tjenestemænd ved statsbanerne eller postvæsenet, eller indvandrede arbejdere og håndværkere. Så vidt jeg kan se, er kun een vælger født i Danmark, og denne ene rigsdansker er en »Jyllandstysker«. På listen optræder han som pensioneret jernbanearbejder; han var den eneste i sognet, som mødte op i skolen på kejserens fødselsdag for at overvære højtideligheden der i dagens anledning. De tyske vælgere undgik sligt, men den nationale renegat fandt det passende.

Kampen stod i 1908 først og fremmest om I. klasse. Hidtil

havde danskerne haft flertallet i alle 3 klasser, men i 1907 havde myndighederne overført en del af distriktets vælgere (Andholm kommune) til Bodum valgdistrikt i Løjt sogn. Sligt kaldtes dengang valggeometri, og derved mistede I. klasse 2 danske vælgere. Nu stod 7 danske over for 7 tyske stemmer. Og tilmed var der et svagt led i den danske kæde, idet en af vælgerne var bestillingsmand (restauratør og postekspeditør), men alligevel stemte dansk ved rigsdagsvalgene. Under presseri og forestillinger formåede tyskerne ham nu til at stemme tysk, og dermed var flertallet i I. klasse tabt.

I II. klasse havde danskerne et sikkert flertal, og i III. klasse var overvejende dansksindede vælgere, men her var de mange ubestemmelige og det store tal på passive folk. Af de 249 vælgere kunne danskerne regne med at få 117 sikre stemmer (47 %), tyskerne med 78 (31 %), mens resten var passive vælgere (22 %), dvs. en del var danske og blandt dem adskillige, som før havde stemt dansk, færre af dem var tysksindede eller tyskorienterede folk, og ikke få var uberegnelige vælgere, idet de aldrig mødte til valg.

Inddeler man vælgerne efter deres stand og stilling, får man følgende resultat:

		Gårdmænd	Aftægsmænd Kønter	Parcellister	Bondesønner	Tjenestekarle	Selvstændige erhvervsdriv.	Embeds- og tjenestemænd	Pensionister	„Husmænd“ Husejere	Daglejere	?	Ialt
I. kl.	d.	5	1	—	—	—	—	—	—	—	—	—	6
	t.	6	—	—	—	—	—	2	—	—	—	—	8
	÷	—	—	—	—	—	—	—	—	—	—	—	0
II. kl.	d.	18	1	—	—	—	—	—	1	—	—	—	20
	t.	10	—	—	—	—	1	—	—	—	—	—	11
	÷	3	—	—	—	—	2	—	—	—	—	—	5
III. kl.	d.	7	8	28	5	9	20	—	1	10	3	—	91
	t.	4	2	8	—	2	6	25	5	4	3	—	59
	÷	2	8	18	—	1	3	2	2	5	6	2	49
ialt		55	20	54	5	12	32	29	9	19	12	2	249
d.		30	10	28	5	9	20	—	2	10	3	—	117
t.		20	2	8	—	2	7	27	5	4	3	—	78
÷		5	8	18	—	1	5	2	2	5	6	2	54

Set fra et dansk synspunkt klarede gruppen »selvstændige erhvervsdrivende« sig bedst. 62,5 % af dens vælgere stemte dansk. 21,9 % tysk, mens kun 15,6 % undlod at stemme.

I en tid, hvor kampen om jorden var i fuld gang, og hvor tyskerne havde oprettet statsfæsteejendomme — på listen kaldes disse vælgere »Rentegodsbesiddere« — spurgte man først og fremmest om, hvem der ejede jorden. Svaret er, at her i distriktet har 54,5 % af bønderne stemt dansk. Tæller man parcellisterne med, hvilket er rimeligt, da de repræsenterede en betydelig del af de jordejende, er tallene følgende:

Danske 53,2 %, tyske 25,7 %, ? 21,5 %.

Der er altså kun tale om et knebent flertal, som ved små forskydninger let kunne reduceres til et mindretal. Grupperne aftægtsmænd, bondesønner og tjenestekarle bør ses i sammenhæng hermed, da de første er afgåede, de sidste vordende gårdmænd og parcellister. Af aftægtsmændene og lign. stemte 50 % dansk, 10 % tysk, 40 % stemte ikke. Tallene for de to andre grupper tilsammen er henholdsvis 82,4 % danske, 11,8 % tyske, 5,8 % undlod at stemme. Den kommende generation var altså i overvejende grad danskorienteret. Tallene er ret tilfældige, da de kun repræsenterer 17 af 249 stemmeberettigede, men alligevel er de et fingerpeg.

En tredje hovedgruppe er »Embeds- og Bestillingsmænd«. Denne gruppe havde tyskerne kontrol over, og her havde de deres sikre stemmer. 93,1 % af disse vælgere stemte da også tysk, ingen dansk og kun 2 af vælgerne undlod at stemme; det drejer sig om en tyskfødt tjenestemand, som formodentlig har været socialdemokrat og ikke har stemt ved landdagsvalget, og en arbejder, som før har stemt dansk, men nu var »Amtstjener«, dvs. amtsforstanderens bud m. m. Han har ikke villet stemme tysk, og hans arbejdsgiver må have tilladt ham at blive hjemme.

Endelig er der arbejderne (på listen »Husmænd«, dvs. arbejdere med eget hus og en ubetydelig jordlod, husejere, d. e. arbejdere med eget hus og arbejdere og daglejere, de sidste er lejehusfolk). Hertil hører også de 2 vælgere, hvis erhverv ikke er nævnt. Næsten 40 % af denne gruppe er passive vælgere. Danskerne kunne regne med at få 39—40 % af stemmerne.

En gammel pessimist og en ung optimist sad og betragtede disse tal. »Strømmen fortærer mere og mere af vor strand — begyndte den gamle med at sige — og trods alle vore anstrengelser kommer den os nærmere og nærmere. I 1867 havde vore modstandere kun 14,4 af de stemmeberettigedes stemmer,³⁾ i 1903 havde de dobbelt så mange,⁴⁾ og næsten en tredie del af vælgerne blev hjemme. Indtil nu har vi ved hvert landdagsvalg kun valgt danske valgmænd, nu er I. klasse tabt, og tyskerne æder sig ind på II. klasse, så den også kommer i farezonen. Ja, ikke engang III. klasse er sikker mere. I det øjeblik de uberegnelige og ubestemmelige og passive vælgere slår over på tysk side, er også den tabt. Selv jorden svinder bort under vore fødder, endnu er hovedparten i dansk eje, men hvor længe? For mig at se begynder vore tal at smuldre. 9 af vore, som ellers altid har stemt dansk, blev hjemme ved sidste valg, og 10 af dem kan vi aldrig få frem. Ved over 20 navne har vi måttet sætte et spørgsmålstegn, og skønt ingen af dem er egentlig tyske folk, kan de vel alligevel svinge i den gale retning. Tyskerne har desuden en ikke ringe reserve blandt dem af deres vælgere, som ikke stemte sidst. 9 af dem er tysksindede og 3 vistnok også. Og er de 91 danske stemmer i III. klasse sikre? I de yngste aldersklasser har de tyske stemmer en bedre placering end vore.⁵⁾

Der er desuden også et mandefald at notere. I Rovbjerg blev 6 danske vælgere hjemme denne gang, og en dansksindet i II. klasse stemte tysk. En arbejder, som tidligere altid har stemt dansk, stemte nu tysk, fordi hans sønner er blevet banearbejdere. Vil fremtiden bringe flere af den slags overraskelser? Flertallet af vore stemmer er sikre nok, men ude i yderkredsen er en kant, som en skønne dag kan skride. Strømmen er hård.

Er de tyske stemmer da sikre? indskyder optimisten. Tænk, hvis valget engang står mellem Danmark og Tyskland, og hele det preussiske påhæng er forsvundet, hvad mon der så bliver til-

³⁾ 1867 hele sognet 247 d., 52 t., 60 stemte ikke.

⁴⁾ 1903. Sognet uden Gjenner: 102 d., 67 t., 68 stemte ikke.

⁵⁾ Af vælgerne under 35 år stemte 18 d., 18 t., mens 7 blev hjemme. Disse stemmer repræsenterede 23 % af de tyske, men kun 15,4 % af de danske.

bage af stemmerne fra bestillingsmændene? Der er adskillige dansksindede blandt dem, i dag er de nødt til at stemme tysk; men når et aprilsvejr en skønne dag går hen over vort land, forsvinder disse stemmer som sne for solen. Det samme kan siges om adskillige andre tyske stemmer. Så er der alle de passive vælgere, her har vi en reserve, som må frem i dagens lys. Men det koster arbejde. Væk de dørske, styrk de svage. Hvis det lykkes, ser det anderledes ud i 1912.«

Oversigt over III. classes passive vælgere:

ialt 49. 19 »stemte ikke sidst«,	heraf stemte i 1912:
heraf betegnes 9 som danske	5 dansk, 1 socialistisk
4 tyske	4 tysk
1 nærmest tysk	dansk
1 dansk?	dansk
4 ?	1 dansk?, 1 ?, (soc. ?).
30 »stemmer ikke.«	
heraf 6 danske	4 stemte d. i 1912, 2 stemte ikke
2 ikke tyske	stemte ikke
19 ?	4 stemte dansk, 15 stemte ikke,
4 tyske	1 tysk?, 3 stemte ikke,
1 nærmest tysk	stemte ikke
1 dansk?	stemte dansk
1 fornylig preuss. undersåt	stemte dansk

Resultatet blev, at af disse 49 vælgere stemte 17 dansk, 5 tysk (heraf 1 socialistisk), mens 3 stemmer var usikre.

Stemmetallene i distriktet 1903—12.

1903 ⁶⁾	102 d.	(42,8 %)	69 t.	(29,0 %)	67	stemte ikke	(28,2 %)
1907 ⁷⁾	136	(50,7 %)	82	(30,6 %)	50	»	(18,6 %)
1908 ⁸⁾	117	(47,0 %)	78	(31,3 %)	54	»	(21,7 %)
1912 ⁹⁾	146	(52,0 %)	86	(31,0 %)	47	»	(17,0 %)

⁶⁾ Mærkeligt nok stemmer de opgivne stemmetal i Haandbog for det nordsl. Spørgsmaals Historie I (1938) p. 273 ikke med de stedlige oplysninger, som er fulgt i ovenstående tal. Valglisten 1903 har følgende påtegning med H. N. Callesens hånd: Andresen 102. Raab 47, Wolgast 20, Mahlke 1, Velde 1, ialt 69 t. stemmer.

7, 8, 9) Se næste side.

Mens de tyske stemmer stagnerer procentvis, er de danske gået ikke uvæsentlig frem. Befolkningstilvæksten har de danske stemmer optaget, og ligeledes er det lykkedes de danske at gøre betydelig indhug i de passive vælgeres tal. Alt det betød opmuntring i øjeblikket og tillid til fremtiden; men alligevel var stillingen ikke uden farlige perspektiver, især når den tyske valggeometri blev yderligere udvidet. Det fremgår af følgende brev fra tillidsmanden til daværende redaktør Refslund Thomsen i Aabenraa. Det viser, hvor nøje man fulgte udviklingen med det kommende landdagsvalg i 1913 for øje.

Østerløgum 9. April 1912.

Hr. Redaktør Thomsen.

I første Klasse vil der ske en ikke ubetydelig Forandring til vor Fordel. N. N.¹⁰⁾ (t.) har delt sin Gaard, en Søn har faaet en Trediedel, desuden har han bygget for ca. 20.000, så han vil komme langt ned i Skat. N. N.¹¹⁾ havde før en Indtægt af 800 Mk. som Postmester, som Tyskerne har taget fra ham. Kanske han endnu kan blive i I. Klasse, men dengang stemte han tysk under Pres fra Postvæsnet. En god Bekendt af ham mener for sikkert, at han ikke vil stemme tysk. En anden (t.) har solgt det meste af sin Gaard til en Tysker, men ingen af dem kan komme i I. Klasse. Andreas Iversen i R. er død, og Enken sidder med Gaarden, saa den Skat vil jo ogsaa falde bort.

Hans Paulsen i H. (d.) vil derimod komme i I. Klasse, desværre vil der vistnok ogsaa komme en Tysker til, nemlig N. N. her-

7) Heller ikke valgtallene 1907 stemmer overens med de stedlige. Valglisten 1907 har følgende tilføjelse (med Bertram Paulsens hånd): P. Grau 136. Wommelsdorf 46, Dr. Duus 26, Pastor Nielsen 8, Grev Reventlow 1, Michelsen 1, ialt 82 tyske stemmer. »Pastor Nielsen« er identisk med Nic. C. Nielsen, »Den sidste Slesviger«, da sognepræst i Tandslet, før i Sommersted. Han fik ved valget i 1907 ialt 52 stemmer (jfr. Sønderj. årbøger 1958, p. 40). I Østerløgum har ingen af Den indre Missions venner stemt på ham. De 8 stemmer, som faldt på ham, synes ikke medregnet i de officielle tal, er de mon kasseret?

⁸⁾ Tallene stammer fra den nationale mandtalsliste.

⁹⁾ Haandbog I. p. 273 146 d., 81 t., 4 soc., ialt 85 tyste stemmer.

¹⁰⁾ Nr. 1 på listen.

¹¹⁾ Nr. 3.

steds. Forgængeren (Nr. 39 paa Listen) havde hele Ejendommen til Gæld, hvorimod N. N. maaske har Penge paa Rente.

Det store Skattebeløb, der kommer ud af denne Klasse, skal jo erstattes fra II. Klasse, og de 2 første kan jo vist ikke klare det; men vi har danske helt ned til Nr. 22.

N. N.s ældste Søn har været forlovet i 1 Aar, og det kan jo ske, at han skal have Gaarden inden næste Valg; men saa maa han jo formaas til at pagte den, da der ellers gaar en Stemme tabt. De samme Udsigter er hos N. N. i H. og N. N. i R., som begge er tyske. Man kan ikke sige noget for sikkert, men man kan ikke tro andet, end at vi med Lethed kan vinde I. Klasse. — Hvis Tyskerne derimod tager Rugbjerg fra og lægger den til Horsby, saa kan vi ikke klare os. Kanske Tyskerne saa vinder i alle Klasser.

For flere Aar siden tog de Gjenner fra, sidste Gang Andholm, som gjorde, at de vandt i I. Klasse. Kan der nu ikke være Fare for, at de tager Rugbjerg fra?

Venlig Hilsen

Bertram Paulsen.

Navn	Bopæl	Stand	Al-	Samlet skatte- der beløb ¹²⁾	Sinde- lag	Møder han?
<i>I. klasse.</i>						
1. Nis M. Nissen						
Madsen	Hovslund	gdr.	55	409,84	tysk	ja
2. Hans Friis	Kopsholdt	gdr.	55	299,25	d.	ja
3. N. N.				189,52	d. st. t.	ja
4. Peter Andresen	Hovsl.	gdr. og amtsforst.		168,73	t.	ja
5. Friedrichsen	Ø. L.	sognepræst	55	168,40	t.	ja
6. H. Lorentzen	Hovsl.	gdr.	55	158,31	d.	ja
7. Ebbe Juhl	do.	gdr.	60	152,28	d.	ja
8. Iver Jessen	Rovbj.	gdr.	30	143,30	d.	ja
9. Th. Schmidt	Hovsl.	gdr.	30	132,54	t.	ja
10. H. Thomsen	do.	gdr.	45	129,72	t.	ja
11. Kr. Bruhn	Jarup	gdr.	40	127,31	t.	ja
12. J. Ravn	Ø. L.	rentier	70	122,64	d.	ja
13. Andr. Iversen	Rovbj.	gdr.	30	119,15	d.	ja
14. P. Hansen	do.	gdr.	65	118,95	t.	ja

¹²⁾ Indkomstskat til staten, kommuneskat, Ergänzungssteuer, Gewerbesteuer.

H. HEJSELBJERG PAULSEN

Navn	Bopæl	Stand	Samlet		Sinde- lag	Møder han?
			Al- der	skatte- beløb ¹²⁾		
<i>II. Klasse.</i>						
15. N. N.	Rovbj.	gdr.	45	116,85	d.	ja
16. —	do.	gdr. og k.forst.		112,94	t.	ja
17. —	do.	gdr.	30	110,79	d.	ja
18. —	Hovsl.	gdr.	30	110,57	ikke tysk	nej
19. —	Ø. L.	gdr.	60	102,94	d.	ja
20. —	Ø. L.	gdr.	65	94,13	d.	ja
21. —	Rovbj.	gdr.	65	92,49	d.	ja
22. —	Rovbj.	gdr.	40	89,24	d.	ja
23. —	Hovsl.	gdr.	55	85,36	t.	ja
24. —	Ø. L.	gdr.	55	83,65	d.	ja
25. —	Jarup	rentegdsbsdr.	40	81,85	t.	ja
26. —	Jarup	gdr.	40	80,64	d.	ja
27. —	Ø. L.	gdr.	60	74,88	t.	ja
28. —	Hovsl.	rentegdsbsdr.	30	71,57	t.	ja
29. —	Rovbj.	gdr.	35	71,39	d.	ja
30. —	Hovsl.	gdr.	40	68,90	t.	ja
31. —	Rovbj.	gdr. skovops.	55	68,84	ikke tysk	stemte t.
32. —	Jarup	gdr. jernb.arb.		67,42	?	?
33. —	Hovsl.	gdr.	40	66,99	d.	ja
34. —	Ø. L.	gdr.	55	66,72	d.	ja
35. —	Hovsl.	købmand	55	65,80	d.	nej
36. —	Rovbj.	gdr.		63,31	d.	nej
37. —	Hovsl.			62,67	d.	ja
38. —	Ø. L.	gdr.	30	59,40	d.	ja
39. —	do.	stationsvært	30	59,02	t.	ja
40. —	Jarup	gdr.	45	56,78	d.	ja
41. —	do.	gdr.	65	56,15	d.	ja
42. —	do.	gdr.	70	55,88	t.	ja
43. —	Rovbj.	rentier	55	52,75	d.	ja
44. —	Hovsl.	gdr.	30	52,33	t.	ja
45. —	Ø. L.	gdr. komm.fst.	45	51,75	t.	ja
46. —	Ø. L.	gdr.	55	50,51	ikke t.	nej
47. —	do.	pens. degn	65	50,20	d.	ja
48. —	do.	gdr.	55	49,71	d.	ja
49. —	Rovbj.	gdr.	55	47,18	d.	ja
50. —	Jarup	gdr.	55	45,80	d.	ja
<i>III. Klasse.</i>						
51. N. N.	Ø. L.	gdr.	60	45,58	d.	ja
52. —	Hovsl.	forpagter	30	45,20	nærm.t.	ikke sidst

FRA DE NATIONALE VALGS TID I SØNDERJYLLAND

Navn	Bopæl	Stand	Al-	Samlet skatte- beløb ¹²⁾	Sinde- lag	Møder han?
53. ---	Jarup	gdr.	35	43,73	t.	ja
54. —	Hovsl.	gdr.	35	41,56	t.	ja
55. —	do.	møller	55	40,58	d.	ja
56. —	Ø. L.	gdr.	75	39,66	d.	ja
57. —	do.	gdr.	40	39,24	d.	ja
58. —	Rovbj.	gdr.	40	37,18	t.	nej
59. —	do.	stationsv.	40	37,10	t.	ja
60. ---	Ø. L.	købm.	35	37,00	t.	ja
61. —	do.	gdr.	45	34,09	d.	ja
62. ---	Jarup	gdr.	40	33,63	d.	ja
63. —	do.	gdr.	45	33,59	d.	ja
64. ---	Rovbj.	gdr.	35	33,40	t.	ja
65. —	Hovsl.	mejeribest.	35	32,00	d.	ja
66. —	Jarup	parcell.	65	31,77	d.	nej
67. —	Rovbj.	gdr.	40	31,53	d.	ja
68. —	Hovsl.	parcell.	35	31,00	d.	ja
69. —	Ø. L.	degn	40	31,00	t.	ja
70. —	Hovsl.	købm.	50	29,95	d.	ja
71. —	do.	skom.m.	40	29,60	t.	ikke sidst men ellers
72. —	Jarup	parcell.	65	29,52	d.	ja
73. —	do.	do.	60	29,51	t.	ja
74. —	Ø. L.	gdr.	45	29,00	t.	ja
75. —	Rovbj.	parcell.	30	28,75	d.	har ikke st.
76. —	Rovbj.	parcell.	25	28,35	d.	ja
77. —	Hovsl.	rentegodsb.	25	25,87		stemt t.
78. —	Hovsl.	bagerm.	30	25,67	d.	ja
79. —	do.	banearb.	50	25,39	t.	ja
80. ---	Ø. L.	tidl. købm.	35	25,37	d.	ja
81. —	do.	parcell.	60	25,07	?	nylig pr. u.
82. ---	Rovbj.	do.	50	24,05	d.	ikke sidst
83. ---	Hovsl.	stationsforst.	50	24,00	t.	ja
84. —	do.	parcell.	50	23,01	?	nej
85. —	do.	do.	35	22,54	d.	ja.
86. —	do.	slagter	40	21,20	t.	ja
87. —	do.	parcell.	40	20,65	d.	ja
88. —	do.	smed	35	20,60	d.	ja
89. —	Rovbj.	parcell.	35	19,14	?	nej
90. —	Hovsl.	snedker	35	19,00	t.	ja
91. —	Ø. L.	parcell.	50	18,29	d.	ja
92. —	Hovsl.	maler	40	18,20	t.	ikke sidst

Navn	Bopæl	Stand	Al- der	Samlet skatte- beløb ¹²⁾	Sinde- lag	Møder han?
93. —	do.	købm.	40	18,20	d.	ja
94. —	do.	tømrer	60	18,20	t.	ikke sidst
95. —	Jarup	pens. jernb. arb.	70	18,20	t.	ikke sidst
96. —	do.	parcell.	35	17,97	d.	ja
97. —	Ø. L.	do.	35	17,45	t.	ja
98. --	do.	do.	60	17,35	t.	ja
99. —	Rovbj.	snedker	35	17,18	d.	ja
100. —	do.	smedem.	35	17,13	d.	ja
101. —	Ø. L.	parcell.	40	16,94	?	nylig pr. u.
102. —	Hovsl.	do.	55	16,92	d.	ja
103. ---	Ø. L.	do.	35	16,70	d.	ja
104. -	Hovsl.	do.	50	16,57	d.	ja
105. ---	Ø. L.	do.	65	16,35	d.	ja
106. —	Rovbj.	rentier	65	16,00	d.	ja
107. —	Hovsl.	murer	40	15,93	t.	ja
108. —	do.	bondesøn	28	16,00	d.	ja
109. --	Ø. L.	parcell.	45	15,24	?	nej
110. —	do.	do.	50	15,24	d.	ja
111. —	Ø. L.	pens. banearb.	55	15,14	d.?	ikke sidst
112. —	do.	parcell.	40	15,09	d.	ja
113. —	Hovsl.	do.	50	14,81	d.	nej
114. —	Ø. L.	do.	55	14,80	d.	ja
115. —	Ø. L.	parcell.	55	14,38	d.	ja
116. -	do.	do.	65	14,25	t.	ja
117. —	Hovsl.	murer	30	13,93	d.	ja
118. —	Ø. L.	parcell.	60	13,86	d.	ja
119. —	Hovsl.	do.	30	13,80	?	nej
120. —	Rovbj.	do.	45	12,98	d.	ja
121. —	Ø. L.	do.	35	12,81	d.	ja
122. —	Hovsl.	do.	45	12,67	t.	nej
123. —	do.	do.	45	12,62	d.	ja
124. --	Rovbj.	do.	35	12,30	d.	ja
125. —	Hovsl.	lærer	35	12,00	t.	ja
126. —	Jarup	aftægtsm.	55	12,00	d.	ja
127. —	do.	lærer	25	12,00	t.	ja
128. —			30	11,99	d.	ikke sidst
129. —	Rovbj.	parcell.	40	11,95	d.	ja
130. —	Barlund	do.	45	11,75	d.	ja
131. —	Rovbj.	pens. banearb.	60	11,66	d.	ja
132. —	Ø. L.	parc. skrædd.	45	11,42	d.	ja
133. —	Hovsl.	parcell.	65	11,42	d.	ikke sidst

FRA DE NATIONALE VALGS TID I SØNDERJYLLAND

Navn	Bopæl	Stand	Al- der	Samlet skatte- beløb ¹²⁾	Sinde- lag	Møder han?
134. —	Jarup	banearb.	60	10,99	t.	ja
135. —	Rovbj.	parcell.	70	10,78	d.	ja
136. —	Ø. L.	do.	35	10,31	nærm. t.	nej
137. —	Jarup	do.	60	10,00	?	nej
138. —	Ø. L.	bænevogter	55	10,00	t.	ja
139. —	do.	parcell.	55	9,97	d.	ja
140. —	do.	do.	45	9,77	d.	ja
141. —	Rovbj.	do.	60	9,66	har vær. opt.	nej
142. —	do.	pens. banearb.	70	9,35	t.	ja
143. —	Hovsl.	aftægtsm.	70	9,08	d.	nej
144. —	Rovbj.	parcell.	30	9,00	?	nej
145. —	Hovsl.	banearb.	35	9,00	t.	ja
146. —	Ø. L.	husejer	80	9,00	d.	ja
147. —	Rovbj.	parcell.	40	8,70	t.	ja
148. —	Hovsl.	do.	46	8,55		ikke sidst
149. —	Ø. L.	do.	40	8,49	nyl. pr. u.	nej
150. —	Rovbj.	husejer	70	8,46	d.	ja
151. —	Ø. L.	smed	30	8,40	d.	ja
152. —	do.	murer	35	8,05	d.	ja
153. —	do.	snedker	35	8,04	d.	ja
154. —	do.	hjuler	40	7,98	d.	ja
155. —	Rovbj.	husmand	70	7,49	t.*)	ja
156. —	Ø. L.	husmand	65	7,35	t.	ja
157. —	Rovbj.	husmand	45	7,35	d.	ja
158. —	Ø. L.	parcell.	flyttet	7,18	vistnok d.	
159. —	Hovsl.	smed	60	7,13	d.	ja
160. —	Hovsl.	aftægtsm.	65	7,00	t.	ja
161. —	do.	banearb.		7,00	t.	ja
162. —	Kopsholt	rentier	55	7,00	d.	ja
163. —	Hovsl.	postbud	30	7,00	t.	ja
164. —	do.	do.	30	7,00	t.	ja
165. —	do.	banearb.				stemte ikke
166. —	do.	skræder	40	7,00	d.	ja
167. —	do.	banearb.	40	7,00	t.	ja
168. —	Rovbj.	husmand	65	7,00	d.	ikke sidst
169. —	Hovsl.	mægler	45	7,00	t.	ikke sidst
170. —	Ø. L.	banearb.	70	7,00	t.	ja
171. —	do.	skomager	55	6,80	d.	ja
172. —	do.	husmand	45	6,64	d.	ja
173. —	do.	do.	40	6,20	d.	ja
174. —	Hovsl.	sadler	45	6,20	t.	ja

H. HEJSELBJERG PAULSEN

Navn	Bopæl	Stand	Al- der	Samlet skatte- beløb ¹²⁾	Sinde- lag	Møder han?
175. —	Rovbj.	aftægtsm.	70	5,70	d.	syg, har altid mødt
176. —	do.	do.	70	5,40	d.	ja
177. —	Ø. L.	banevogter	50	5,40	t.	ja
178. —	Rovbj.	aftægtsm.	70	5,40	d.	ja
179. —	Jarup	smed	35	5,40	d.	ja
180. —	do.	banevogter	50	5,40	t.	ja
181. —	Hovsl.	banearb.	40	5,40	t.	ja
182. —	Hovsl.	rentier	70	5,40	? d.	nej
183. —	Jarup	daglejer	40	5,40	?	nej
184. —	Hovsl.	banearb.	35	5,40	t.	ja
185. —	do.	do.	35	5,40	t.	ja
186. —	do.	aftægtsm.	70	5,40		nej
187. —	Jarup	pagter og komm.f.	40	5,40	t.	ja
188. —	Rovbj.	husejer	45	5,25	d.	ja
189. —	Ø. L.	do.	70	4,80	d.	ja
190. —	Rovbj.	do.	60	4,50	d.	nej
191. —	do.	aftægtsm.	70	4,20	d.	ja
192. —	Jarup	daglejer	65	4,20	?	nej
193. —	Hovsl.	husejer	70	4,03	d.	ja
194. —	Rovbj.	do.	70	4,00	t.	ja
195. —	Jarup	arbejds m.	40	3,84	d.	ja
196. —	Ø. L.	do.	70	3.	d.	ja
197. —	tjenestekar l, flyttet					
198. —	Rovbj.	tjenestekar l	25	3.	?	
199. —	Hovsl.	banearb.	25	3.	t.	ja
200. —	Ø. L.	gartner	30	3.	d.	ja
201. —	Ø. L.	husmand	40	3.	t.	ja
202. —	Hovsl.	do.	70	3.	?	nej
203. —	do.	do.	70	3.	?	nej
204. —	Ø. L.	arbejds m.	70	3.	?	ikke sidst, men før (t.).
205. —	do.	fh. stationsfst.	75	3.	t.	ja
206. —	do.	husmand	35	3.	d.	ja
207. —	Hovsl.	amtstjener	45	3.	d.	ikke sidst
208. —	Rovbj.	landmand	24	3.	t.	ja
209. —	do.	banearb.	30	3.	t.	ja
210. —	do.	do.	28	3.	t.	ja
211. —	Ø. L.	bondesøn	35	3.	d.	ja
212. —	do.	tjenestekar l	75	3.	d.	ja

FRA DE NATIONALE VALGS TID I SØNDERJYLLAND

Navn	Bopæl	Stand	Al- der	Samlet skatte- beløb ¹²⁾	Sinde- lag	Møder han?
213. —	do.	bondesøn	24	3.	d.	ja
214. —	Hovsl.	arbejder	60	3.	t.	ja
215. —	Rovbj.	pens. banearb.	70	3.	t.	ja
216. —	Hovsl.	tjenestekarl	35	3.	d.	ja
217. —	do.	aftægtsm.	75	3.	?	ikke sidst
218. —	Jarup	arbejdsm.	60	3.	?	nej
219. —	Hovsl.	do.	70	3.	t.	ja
220. —	Rovbj.	tjenestekarl	30	3.	d.	ja
221. —	Hovsl.	postbud	30	3.	t.	ja
222. —	do.	tjenestekarl	30	3.	t. polak	ja
223. —	Rovbj.	aftægtsm.	75	3.	d.	ja
224. —	Jarup	banearb.	35	3.	t.	ja
225. —	Hovsl.	bondesøn	25	3.	d.	ja
226. —	Tyrholm	aftægtsm.	75	3.	d.	ikke sidst
227. —	Rovbj.	do.	80	3.	d.	ikke sidst
228. —	Hovsl.	do.	65	3.	t.	ja
229. —	Jarup	arbejdsm.	60	3.	d.	ja
230. —	Ø. L.	bondesøn	25	3.	d.	ja
231. —	do.	aftægtsm.	65	3.	d.	ja
232. —	Rovbj.	husejer	80	3.	?	nej
233. —	Hovsl.	arbejdsm.	60	3.	?	nej
234. —	Rovbj.	tjenestekarl	35	3.	d.	ja
235. —	Ø. L. fattigg.	økonom	60	3.	d.	ja
236. —	do.	tjenestekarl	28	3.	d.	ja
237. —	Hovsl.	pens. banearb.	75	3.	t.	ja
238. —	Hovsl.	nu gdr.	28	3.	d.	ja
239. —	Rovbj.	banearb.	30	3.	t.	ja
240. —	Ø. L.	landmand	24	3.	t.	ja
241. —	do.	do.	30	3.	t.	nej
242. —	Hovsl.	tjenestekarl	30	3.	d.	ja
243. —	do.	do.	35	3.	d.	ja
244. —	Jarup	do.	35	3.	d.	ja
245. —	do.	do.	35	3.	t.	ja
246. —	Rovbj.	do.	35	3.	t.	nej
247. —	Barlund	aftægtsm.	60	3.	d.	ikke sidst
248. —	Rovbjerg	husejer	40	3.	d.	ja
249. —	Hovsl.	arbejdsm.	30	3.	t.	ja
250. —	Ø. L.	do.	70	3.	d.	ikke sidst

*) Har været d., men børnene ved jernb.

Inddeler man vælgerne efter deres skatteevne, viser det sig, at danskerne står stærkest i mellemstanden, hvorved her forstås II. klasse og de første 2 grupper af III. klasse. Her stemte mellem 51,2 og 55,8 af samtlige på valglisten opførte vælgere dansk. I I. klasse har man kun 42,9 % af stemmerne og i den laveste skattegruppe endog kun 33,3 %. Modsat står tyskerne stærkest i netop disse 2 grupper og har fået 57,1 % af stemmerne i I. valgklasse og i den laveste skattegruppe 40,5 %; mens de i mellemklasserne går ned fra 30,6 % i II. valgklasse til 17,3 % i gruppen III B., for så igen at stige til 33,9 og 40,5 % i de 2 laveste skattegrupper.

De lavest beskattede, altså de i økonomisk henseende svageste, har også været de svageste i kampen og modstanden. Det vidste man i forvejen, og tallene taler deres tydelige sprog herom. Men virkeligheden var alligevel en anden end den, tallene tegner for os. Om en egentlig tyskhed, bevidst og rodfæstet, var der ikke tale; de tyske stemmer i de 2 laveste skattegrupper svandt da også ind til næsten ingenting ved folkeafstemningen i 1920. Kun ganske få af disse vælgere kan antages at have stemt tysk den 10. februar.

I. valgklasse havde ingen passive vælgere. Her var kampen hård, og alle måtte møde frem. I II. var der allerede 13,9 % af vælgerne, som blev hjemme, i III. A steg tallet til 23,2 og kulminerede i III. B med ikke mindre end 26,9 %.

Oversigt over vælgerne inddelt i skattegrupper.

	I. valgkl.	II. valgkl.	III. A ¹⁾	III. B ²⁾	III. C ³⁾	III D. ⁴⁾
d.	42,9 %	55,5	51,2	55,8	40,3	33,3
t.	57,1 %	30,6	25,6	17,3	33,9	40,5
pass.	0	13,9	23,2	26,9	25,8	26,2

¹⁾ samlet skattebeløb 45,58—25,00 Mk.

²⁾ do. 24,05—11,42 »

³⁾ do. 10,99— 3,84 »

⁴⁾ do. 3 Mk. Ialt 54 personer betaler laveste skatte-
takst (3 Mk.), tager man aftægtsmænd og bondesønner (ialt 12), som
socialt ikke hører hjemme i denne gruppe, ud af oversigten, når man
til ovenstående tal i III D. De nævnte 12 vælgere er opført i grup-
pen III A.