

# Åbenrå Museums Løjt-stue

Af *Sigvard Skov*

Det skønne Løjtland, den bakkede og frugtbare halvø mellem Genner bugt og Åbenrå fjord, har i rigt mål fået del i de landskabelige herligheder, skov og strand og bugnende marker mellem levende hegn, som er så karakteristisk for det østlige Sønderjylland. Kulturelt svarer hertil en solid bondetradition, hjemstavnsforankret, men med vide udsyn til den store verden i sin dobbelte tilknytning til jordbrug og søfart. Lykkeligt fri for stavnsbåndets tvang var man på mange områder i Løjt forud for adskillige egne under den danske krone. Således påbegyndtes udskiftningen allerede i slutningen af 1500-årene og var stort set afsluttet i midten af det følgende<sup>1)</sup>; men landbruget alene var ikke grundlaget for den velstand, der voksede frem i 1700-årene. Det blev skik, at bondesønner nogle år for til søs, før de bofast slog sig ned i deres hjemstavn. I Åbenrå-søfartens togter til Kinakysten fik også Løjt-kaptajnerne deres del. Løjt fik en søfartspræget kultur, der har paralleler flere steder i vort land, og hvis nærmeste sidestykke er Rømø.

Den velstand, der fandtes i 1700-årene, og som i nogen grad deltes med bønderne både mod nord og mod syd, gav mulighed for en modernisering af hjem og bolig, ofte før de samme idéer var trængt igennem hos kongerigets bønder. I de velbyggede gårde indrettede man sig med kakkelovne og bræddelofter, en nødvendig forudsætning for at den siden så frodige dekorative maling kunne komme til udfoldelse, mens der i de åbne ildsteders tid blot havde været mulighed for det af røgen farvede egetræ. Til opvarmning af »æ dørn«<sup>1)</sup>, dagligstuen, fik man tyske, siden norske bilæggerovne, mens storstuen, »æ pisel«<sup>1)</sup> kun sjæld-

---

<sup>1)</sup> Troels Fink: Udskiftningen i Sønderjylland, 74. (1941)

nerede kunde opvarmes.<sup>2)</sup> I de nyindrettede stuer opgav man den fra renaissance nedarvede ordning med fast bordendebænk. Man fik løse stole og andet indbo, præget af barok og rokoko. I typer og udformning adskilte indboet sig ikke fra borgerskabets boligudstyr.<sup>3)</sup>

En af de stuer, der indrettedes i 1700-årene, er nu efter tredive års udlændighed nord for Kongeåen vendt tilbage, ikke til Løjt, men til Åbenrå Museum, som nu må være dens rette hjemsted.

Stuen har vinduer med små blyindfattede ruder og derover gardinkapper, i 1700-årene en nymodens skik, som da vandt indpas nærmest under hollandsk påvirkning. Langvæggen overfor vinduerne og den ene tværvæg er panelklædt med indbygget skab, chatol og to alkover. Både paneler og alkover er typiske træk for tiden og landskabet. De panelklædte stuer var almindeligt udbredt i det frisiske kulturområde, men kendes desuden langs den jyske vestkyst op til Lemvig samt mere spredt andre steder, f. eks. på Læsø, der havde sin egen søfarerkultur. Alkover kendes tilbage til middelalderen. I Island har de holdt sig fra sagatiden til vore dage. De har været almindeligt udbredt i Jylland, men er kun i ringe grad kendt på øerne. Alkovedørene i Løjtstuen har barokkens fyldinger, een fylding i hver dør, tilspidset opadtil og nedefter og omgivet af knækkede og svungne profilbånd. Mellem tværvæggens to alkover er der en dør ud til husets gang, der går på tværs af huset. Til denne side har alkoverne forholdsvis små, ganske enkle skydelåger, der har tilladt forbindelse også til denne side. I langvæggen er indbygget et chatolskab, der har underdel med skuffer, derover en vandret låge, der kan fældes ned som skriveklap, og øverst et skab med to låger, der har sprossedelt glas, således at man her har kunnet udstille husets skatte, f. eks. af fajancer. Afslutningen på skabet dannes af en kraftig svunget gavl, hvis volutters rundinger mødes i midten om den her placerede loftbjælke. Under loftet

<sup>2)</sup> H. Zangenberg: Gammel Byggeskik i Sønderjyllands Østegne; Turistforeningens Aarbog 1930, 206.

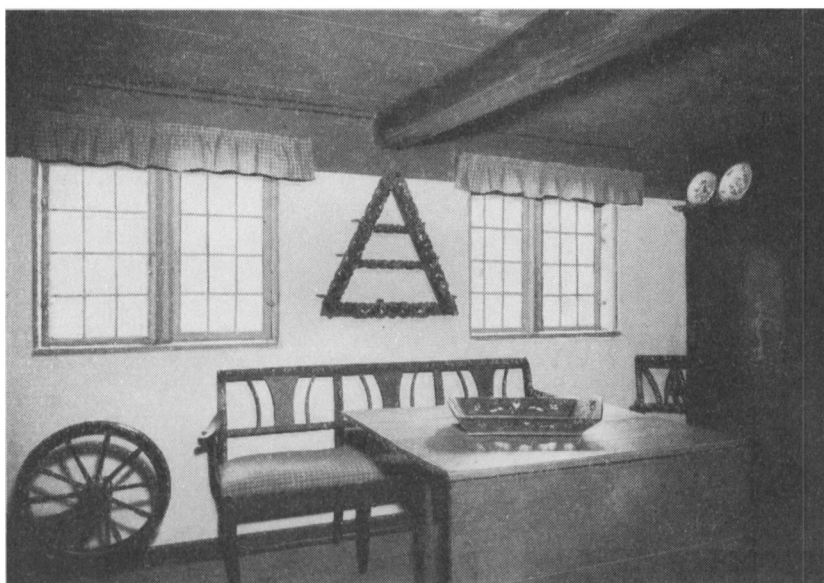
<sup>3)</sup> Axel Steensberg: Den danske Bondegaard, 130. (1942)



*Hjørne af Løjt-stuen med de to panelklædte vægge. Til venstre ses indgangsdøren og i midten alkovedørene med Jes Jessens blomstervaser. Under loftsbjælken ses det indbyggede skab med glaslåger.*

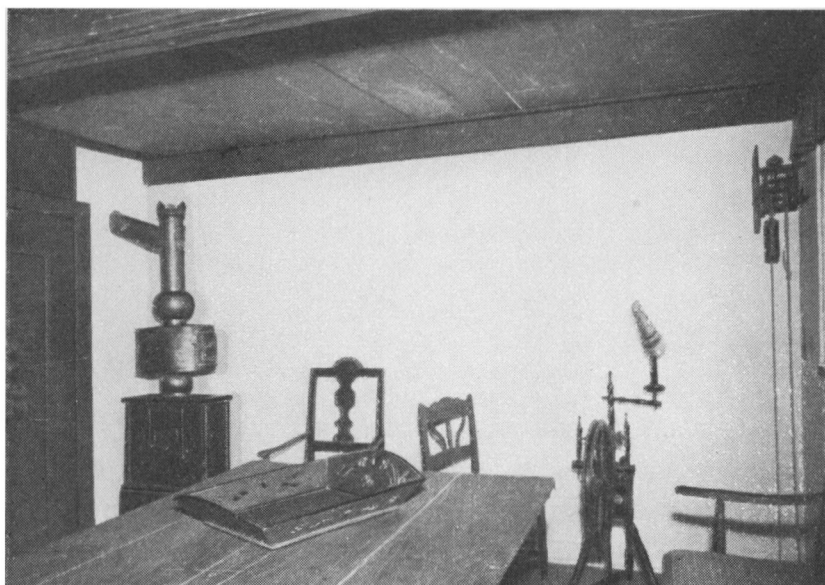
er der en tinrække, hvor tallerkener og fader af tin eller lertøj kan anbringes.

Stuen står nu med en velbevaret staffering, der dog nok er nogle årtier yngre end panelværket. Hovedfarven er en mørk grøn, og dekorationen udgøres af spinkle blomster- og vasemotiver i brunt og gråt, hvis nyklassiske karakter på en morsom måde danner kontrast til de mere kraftfuldt svungne barokke fyldinger, hvori de er placeret. Blomster og vaser er i den dekorative kunst ikke sjældent forekommende motiver. De findes hyppigt på hollandske fliser, og i en let stiliseret symmetrisk form kunne de uden vanskelighed indpasses i det nyklassiske formskema. I Løjt kirke har stolestaderne en overdådig malerisk udsmykning med bibelske scenerier og nydelige blomsterbuketter, der viser utvivlsomt slægtskab med blomsterne i den her omtalte panelstue. Stolestaderne er i 1785 blevet dekoreret af Jes Jessen, malermester i Åbenrå. Der er skellig grund til at tro, at det også



*Løjt-stuens vinduesvæg har smaternede gardiner over de blyindsfattede ruder. Under vinduerne står den spinkle sofabænk og over den hænger tavletten.*

er hans pensel, der har prydet alkovedørene med blomster i vaser. Jes Jessen (1743-1807) var håndværksmester, men havde tillige kunstneriske ambitioner. Hans produktion spænder fra portrætter over altertavler til historiebilleder efter kobberstik. Portrætter findes på Frederiksborg og i Randers Museum, altertavler i Lysabild og Hjordkær kirker og et af historiemalerierne på Koldinghus. Der findes i disse ting både karakteriseringsevne og dekorativ holdning; men når hans navn stadig huskes i dansk kunsts historie, skyldes det ikke blot disse egenskaber, men det at han i årene 1797-1800 havde C. W. Eckersberg som lærling. Lidt af glansen fra dennes storhed er vel altid faldet tilbage på hans første lærer i håndværket og i kunsten. Jes Jessen var noget af et provinsgeni, der med frisk mod tog sig de opgaver på, der hød sig inden for faget, men han var først og fremmest håndværker, og han har foruden mere trivielle ting dekoreret en del udmærkede møbler, hvoraf nogle endnu kendes. Et smukt skab



*Løjt-stuens kakkellovsvæg med jernovn og kobbertromle samt spinderok. På væggen overfor ovnen hænger uret med lodder.*

i privat eje prydes med hans karakteristiske blomstervase<sup>4</sup>). De fleste dekorationsmalere fra 1700-årene er endnu anonyme; men Jes Jessen og hans værk tegner sig nogenlunde klart for os.

Fra samme tid som den malede dekoration er stuens møbler, der heldigvis også er i behold. Under vinduerne står en spinkel karnapé og foran den et bord med klapper, begge dele udformet under nærmere eller fjernere engelsk påvirkning, hvad sædvanligvis var tilfældet på Løjtland<sup>5</sup>). Et par stole, måske har der været flere, af lignende type som karnapéen frembyder det nødvendige antal siddepladser. Over karnapéen mellem vinduerne hænger den trekantede hylde, tavletten, hvor pyntelige småting kunne stilles op. En rok hører naturligt hjemme i denne som i enhver anden bondestue fra den tid, og noget lignende

<sup>4</sup>) Axel Steenberg: Danske Bondemøbler nr. 345. (1949); ang. Jes Jessen iøvrigt se: Die Heimat 1914, s. 188-90.

<sup>5</sup>) Axel Steenberg: Danske Bondemøbler nr. 26.

gælder det øvrige mindre husgeråd, ur med lodder, lysestager af malm samt kobber- og lertøj, men der kan næppe for disse mere letflyttelige genstande tales om specielle former for Løjt.

Sikkert har ejeren og vel ikke mindre konen i gården været glade for deres smukke stue. Den har siden da lykkeligvis undgået omdannelser og moderniseringer. En traditionsbunden konservatisme i forbindelse med, at det sønderjydske landbrug ikke i 1880'erne kom ind i så voldsomme økonomiske omvæltninger, som tilfældet var nord for Kongeåen, bevirkede, at de egne, der forud var førende i udviklingen, nu kom bagefter, hvad der for bevarelsen af gammelt værdifuldt indbo var en stor fordel. På den tid, Løjt-stuen havde været i brug i henved et århundrede, begyndte den historiske forskning at interessere sig for de gamle bondegårde, deres byggemåde, indretning og indbo. En af de første, der tog dette studium op, var kulturhistorikeren R. Mejborg (1845-98), der efter en rejse i Nordslesvig i 1892 gav en skildring, der helt passer på vor Løjt-stue: »Endnu findes Gaarde med malede Dekorationer 100 til 120 Aar gamle. Fyldingerne rundt om i Stuen er ofte malede .. og rigt prydede med fine brogede Bouquetter<sup>6)</sup>«, og han nævner dertil rokokomøbler, østens kuriositeter og naturalier, minder fra de fjerne have. Efter genforeningen skete meget omfattende moderniseringer hos de sønderjydske bønder, både af driftsformer og af hjem og indbo. Antallet af de panelstuer, der endnu var tilbage, formindskedes hastigt. I erkendelse heraf var det, at Museet på Koldinghus i 1926 købte Jep Fallesens stue.<sup>7)</sup> Ganske vist havde Åbenrå i 1887 samtidig med Haderslev og tre år før Koldinghus fået sit museum, men modsat de to nævnte fik det først efter et halvt hundrede år rimelige pladsforhold i egen bygning. Indtil 1920 så Koldinghus det som en af sine særlige opgaver at samle sønderjydske minder og havde undertiden lettere ved at få de dansksindede nordslesvigere i tale end visse i landsdelen hjemmehørende, hjemmetyske museumsmænd. Erhvervelse, nedtagning og genopstilling af Løjt-stuen var ikke nogen billig

<sup>6)</sup> R. Mejborg: Nordiske Bøndergaarde I, 220. (1892).

<sup>7)</sup> O. C. L. Espersen i Vejle Amts Aarbog 1929, 297.

affære, men en netop modtaget ret stor kontant arv gjorde det alligevel muligt. For at få plads til Løjt-stuen måtte panoramaet »Skanse II«, dengang et af museets populæreste arrangementer, vige. Løjt-stuen<sup>8)</sup> blev placeret umiddelbart op til krigsmindesamlingen og fik senere den restaurerede riddersal på den anden side. Det var ikke nogen heldig placering. Slottets arkitektur umuliggjorde, især efter riddersalens restaurering, en ordentlig dagsbelysning, og stuen, der skulle være hovedstykket i museets bondesamlinger, kom til at virke lille, mørk og trykket og uden kontakt med omgivelserne. Da der nylig påbegyndtes en gennemgribende omordning af samlingerne på Koldinghus, viste det sig umuligt at få Løjt-stuen udstillet inden for slottets mure på en sådan måde, at der ydedes dette værdifulde interiør fuld retfærdighed. Med bedrøvelse konstateredes, at en passende placering måtte søges andetsteds. Ved formidling af overinspektør Kai Uldall, Frilandsmuseet, opnåedes uden besvær enighed mellem Koldinghus og Åbenrå Museum, der her fik sin formentlig sidste chance for at komme i besiddelse af en panelstue med indbo fra 1700-årene. Løjt-stuen<sup>9)</sup> hører naturligt hjemme på Åbenrå Museum som et uundværligt led i dette museums øvrige samlinger fra byens og egnens fortid.

<sup>8)</sup> Koldinghusmuseets årsskrift 1949, 12.

<sup>9)</sup> Lærer J. Holdt, Rugbjerg, har venligst oplyst, at Løjtstuen stammer fra Øster Elbjerg, der ligger øst i Løjt Kirkeby. Da stuen blev indrettet, ejedes gården af Jep Jessen Elbjerg.