

Lave og stabile topindkomster i Danmark

Personerne med de højeste indkomster har fortsat kun en begrænset del af de samlede indkomster i Danmark, mens andelen har været stærkt stigende i f.eks. USA og Storbritannien. Indkomstfordelingen i Danmark er fortsat blandt de mest lige i verden.



NIELS HENNING BJØRN
Kontorchef, Ph.d.
De Økonomiske Råds sekretariat

Topindkomsterne i Danmark kan virke overvældende høje sammenlignet med indkomsten for en kasseekspedient i en discountbutik, den gennemsnitlige indkomst for en industriarbejder eller en lærer i folkeskolen, men sammenlignet med topindkomsterne i Storbritannien og US er de danske topindkomster ikke så høje. Indkomstfordelingen i Danmark er relativt lige, og det udsagn gælder uanset, om vi måler det ved brug af gini-koefficienter, andelen af fattige eller topindkomsternes andel af de samlede indkomster.

Baggrunden for interessen for topindkomsternes andel af de samlede indkomster er en generel interesse for fordelingen af indkomsterne i samfundet, og lige nu er den meget inspireret af væksten i topindkomster i nogle lande, jf. Atkinson m.fl. (2011). Topindkomsterne måles her som lønindkomst, kapitalafkast samt lejeværdi af egen bolig, men uden offentlige overførsler. Denne opgørelse afviger fra økonomernes typiske udgangspunkt i diskussioner af økonomiske fordeling, hvor de ofte anvender den disponible indkomst, der afspejler ændringer i indkomster, offentlige overførsler og skatter. Fordelingen af topindkomster måles typisk som andelen af de samlede private indkomster, som de højeste 1 pct., 5 pct. eller 10 pct. udgør.

Opgørelsen af indkomster baseret på skatteoplysninger

Denne opgørelse af indkomster fokuserer på de private indkomster i form af løn, kapitalindkomst og lejeværdi af egen bolig. Det betyder, at indkomsterne er opgjort uden at tage hensyn til offentlige overførsler og betaling af skat, hvilket giver en mere ulige fordeling af indkomsterne, end hvis udgangspunktet havde været den disponible indkomst, jf. De Økonomiske Råd (2011a).

Indkomsterne er i basisberegningerne opgjort for enkeltpersoner uden hensyn til eventuelle andre indkomster i husstanden og husstandens størrelse. Dette er i modsætning til fordelingsberegninger opgjort for den disponible indkomst, hvor indkomsten for en husstand typisk udlignes, og udligningen kan tage højde for størrelsen og sammensætningen af husstanden. I praksis betyder opgørelsen på personer, at indkomstfordelingen kan virke mere ulige, end hvis der havde været taget højde for udligning inden for husstanden.

Opgørelsen af indkomsterne er baseret på anonymiserede oplysninger om befolkningens indkomster, og kilden til oplysningerne er Skats opgørelse af indkomster. Dette er en pålidelig kilde for indkomsterne, da mange af Skats oplysninger er indberettet direkte af tredjepart til skat, f.eks. har arbejdsgiverne indsendt lønoplysninger for de ansatte, og pengeinstitutter har indrapporteret oplysninger om renteindtægter og renteudgifter, jf. De Økonomiske Råd (2011b). Efterfølgende kontrollerer Skat disse oplysninger i forbindelse med personernes årsopgørelse, hvilket styrker kvaliteten af data.

Problemet med skattedata kan være, at ubeskattede indkomster ikke kommer med i opgørelsen. En mulighed kunne være at spørge befolkningen eller et udsnit af den om deres indkomster. Det giver dog næppe et mere pålideligt billede af indkomsterne, da en andel af befolkningen ikke deltager i eller svarer på den type af undersøgelser, og selv om de svarer, kan svarene være fejlbehæftede og usikre. Et andet spørgsmål er, hvor store problemerne ved opgørelsen fra Skat er. Nogle skatteydere kan have mulighed for at placere udbetalingen og beskatningen af indkomster på andre tidspunkter end indtjeningen, men det ændrer ikke på størrelsen af den samlede indkomst over årene. Omfanget af ubeskattede indkomster er af gode grunde

ukendt, men formodentlig spiller det kun en mindre rolle i forhold til opgørelsen af topindkomsternes størrelse.

Topindkomsternes andel af indkomsterne lav i Danmark

Topindkomsternes andel af de samlede indkomster i Danmark er meget stabil og varierer ikke meget med konjunkturerne, jf. figur 1. Den mest bemærkelsesværdige ændring er, at personerne med de 1 pct. højeste indkomster (p99-p100) fik en større andel af indkomsterne omkring 2005-06, og at den samme gruppe havde et indkomstfald i 2009, men at de formåede at genvinde den i løbet af de kommende år.¹ Indkomstandelen for de højeste 1 pct. var cirka 5 pct. i 1994-96 og steg med 0,5 pct.point i 1999-2000, inden den nåede 6,3 pct. i 2007. Stigningen kan bl.a. tilskrives en stor stigning blandt de 0,1 pct. højeste indkomster, jf. KRAKA (2015). Procentuelt er det en ganske stor stigning for de højeste 1 pct. indkomster, men i forhold til både niveauet og stigningen i de højeste indkomster i US og Storbritannien er det en beskedne ændring.

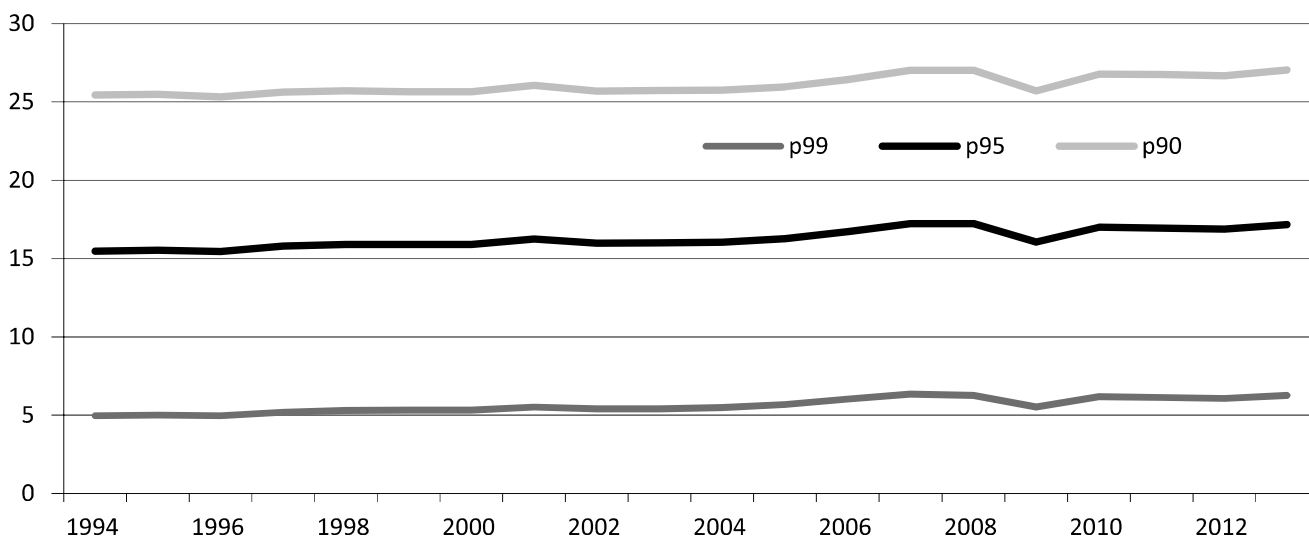
Tilsvarende havde gruppen med indkomsterne mellem p95 og p99 en stigning i deres andel af indkomsterne fra 10,6 pct. til knap 11,0 pct. i 2007-08, som de mistede i 2009 og senere har genvundet. Endelig har indkomsterne mellem p90 og p95 omtrent 10 pct. af alle indkomster i alle årene.

Stabiliteten og det lave niveau for de højeste indkomster i Danmark svarer til situationen i Sverige, men står i skærende kontrast til udviklingen i US og Storbritannien, hvor især personerne med den øverste procent af indkomster har haft en stigende andel af de samlede indkomster, jf. figur 2. Her havde de højeste en procent 17,5 pct. af de samlede indkomster, hvilket er mere end 10 pct.point mere end den tilsvarende gruppe i Danmark.

Udviklingen i US er en tilbagevenden til niveauet fra 1920'erne, hvor de højeste indkomster også havde over 15 pct. af de samlede indkomster, men det er et kraftigt skift fra starten af 1970'erne, hvor de kun havde knap 8 pct. af de samlede indkomster, (se www.topincomes.g-mond.parisschoolofeconomics.eu).

Udviklingen i Storbritannien følger den amerikanske tendens til en stigende andel af indkomsterne til de højeste en procent. Frankrig og Tyskland ligger i denne henseende imellem de angelsaksiske lande og de skandinaviske lande og Nederlandene. Det betyder for de udvalgte lande, at topindkomsternes andel af indkomsterne er lave i lande med den skandinaviske velfærdsmodel, lidt højere i lande med en kontinental velfærdsmodel, og meget højere i lande med en angelsaksisk velfærdsmodel.²

Figur 1. Topindkomsternes andel af de samlede indkomster



Anm.: p99 er den indkomst, som lige netop er større end 99 pct. af alle positive indkomster, og tilsvarende er p95 større end 95 pct. af alle positive indkomster.

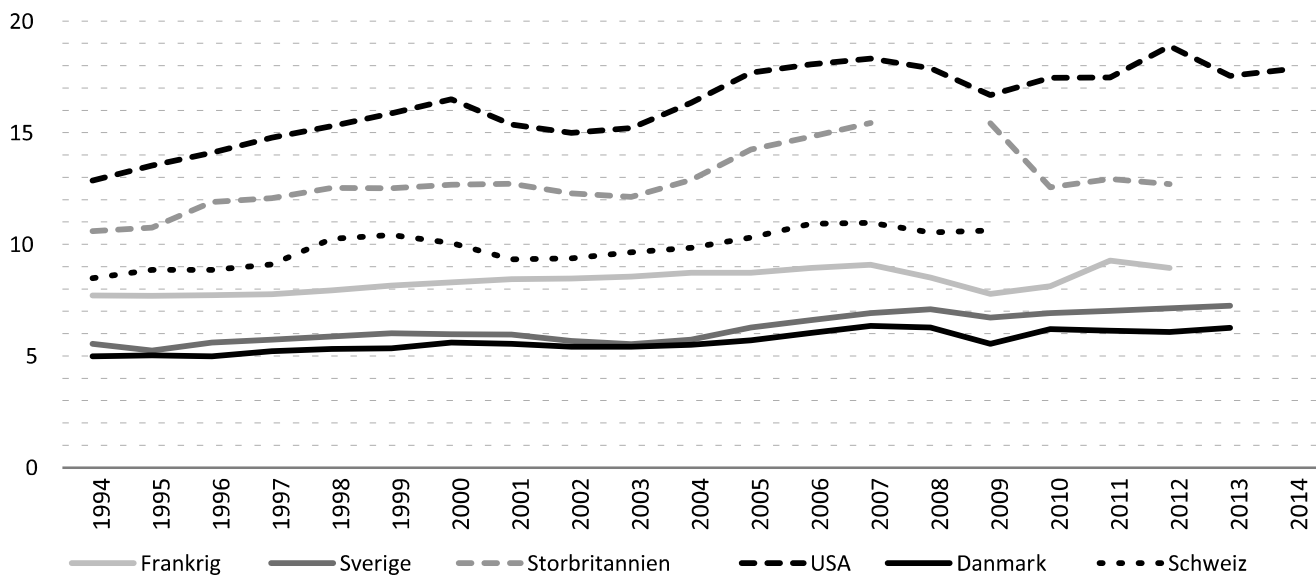
Kilde: Egne beregninger på baggrund af registerdata.

Figuren kandiderer til at være en af de mest kedelige figurer om de danske indkomster, fordi de højeste indkomsters andel af alle indkomster er så beskedne og stabile.

NOTE 1 P99 er grænseværdien, der er større end 99 pct. af alle positive indkomster. P100 er den højeste indkomst, og p95 er indkomsten, der er større end 95 pct. af alle indkomster.

NOTE 2 Indkomstandelen for de højeste en procent indkomster i Norge har i perioden 2003-05 været over 10 procent, men er nu tilbage på knap 8 pct., jf. Aaberge m.fl. (2013).

Figur 2. Topindkomsternes andel af den samlede indkomst i udvalgte lande



Kilde: www.topincomes.g-mond.parisschoolofeconomics.eu

I figuren er p99 den indkomst, som er større end 99 pct. af alle indkomster. Den grænse for topindkomst udgør i 2013 godt 950.000 kr. i Danmark. Sammenlignet med topindkomster i US er det dog et lavt niveau, idet p99 grænsen for de højeste indkomster lå på knap 375.000 \$ i 2013, hvilket svarede til over 2 mio. DKK. Niveaulet i Storbritannien ligger dog betydeligt tættere på det danske, idet grænsen her er 120.000 £ i 2012 svarende til 1,1 mio. DKK.

Hvis indkomsterne havde været opgjort inklusive pensionsindbetalinger, havde p99 indkomstgrænsen i Danmark været lige over 1,2 mio. kr. Dette betyder, at der er sat betydelige summer af til pension, hvilket egentlig er ganske meget for de højeste indkomster. Topindkomsternes andel af de samlede indkomster er stort set den samme, som når pensionsindbetalinger ikke er medtaget.

Større overskud af egen virksomhed blandt de højeste indkomster

Den øverste procent af indkomsterne adskiller sig fra de øvre indkomster ved at være mere domineret af overskud af egen virksomhed, end de øvrige høje indkomster eller befolkningen som helhed, jf. tabel 1. Det er bemærkelsesværdigt, at den rene lønindkomst kun udgør omkring 70 pct. af indkomsten for personer med de højeste indkomster, mens lønindkomst for andre ligger på 87 pct. til 95 pct. Personerne med de højeste indkomster har således i høj grad deres egne virksomheder, der giver dem en meget betydelig indkomst, og det gør sig i mindre grad også gældende for personerne med indkomster i p95-p100. Indkomstgruppen p90 ligner personerne med indkomst under p90 ved, at de har en meget høj andel af deres indkomst som lønmodtager, til trods for at de højeste indkomster også er

med i denne opgørelse. Personerne mellem p90 og p95 er derfor overvejende lønmodtagere lige som hovedparten de øvrige personer med positiv indkomst.

Forskellen skyldes i høj grad overskud af egen virksomhed, der enten beskattes som kapitalafkast eller som personlig indkomst, hvis de selvstændige hæver mere fra selskabet end det beregnede afkast af den investerede kapital. Beregningerne viser, at over 20 pct. af indkomster over p99 er personlig indkomst fra selvstændig virksomhed,

Lejeværdien af egen bolig varierer en del, idet den beregnes som obligationsrenten gange vurderingen, og i 2013 var renten så lav, at det resulterede i, at lejeværdi af egen bolig kun udgjorde en meget lille andel af indkomsterne.

Opgøres indkomsterne inklusiv aktieindkomst, har topindkomsterne en større andel af den samlede indkomst, jf. figur 3. Det gælder især for personer med de højeste 1 pct. af indkomsterne. Aktieindkomst består både af aktieudbytte og gevinsten ved forskellen mellem køb og salg af aktier. Aktieindkomst varierer med konjunkturerne, og forskellen i opgørelsen med og uden aktieindkomst var særlig stor i 2007, hvor top 1 pct. indkomsternes andel af de samlede indkomster var over 1½ pct.point større inklusiv aktieindkomst end eksklusiv aktieindkomst. Omvendt var forskellen kun 0,7 pct.point i 2009, og for 2013 var den omkring 1 pct.point for de højeste 1 pct. af indkomsterne.

Udlignes indkomsterne inden for en husstand, har personerne med topindkomster en lavere andel af de samlede indkomster, jf. figur 4. Topindkomster beregnes oftest ud fra den enkelte

Tabel 1. Fordelingen af indkomstarter for de forskellige topindkomster i 1994 og 2013

År	Indkomstart	Andre	P90	P95	P99
1994	Lønindkomst	94,7	90,7	86,5	68,2
	Personlig indk. fra selvstændig virksomh.	5,7	7,2	10,2	23,0
	Kapitalindkomst	-10,1	-8,7	-7,4	0,1
	Lejeværdi af egen bolig	9,7	10,8	10,8	8,7
2013	Lønindkomst	98,5	93,3	88,3	72,3
	Personlig indk. fra selvstændig virksomh.	4,0	6,6	10,2	22,0
	Kapitalindkomst	-5,9	-3,8	-2,7	1,9
	Lejeværdi af egen bolig	3,4	3,9	4,2	3,9

Kilde: Egne beregninger på baggrund af registerdata.

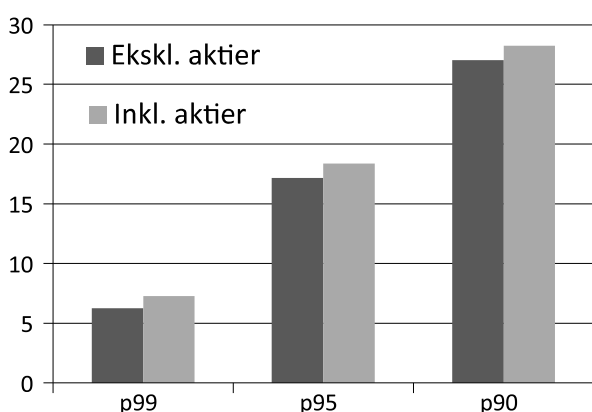
persons indkomst, mens beregninger af fordelingen af indkomster ofte tager udgangspunkt i husstande eller familier. Hvis personerne med de højeste indkomster er gift eller lever sammen, har det ingen betydning for opgørelsen, men hvis ægtefællerne har lavere indkomster, vil en udligning af indkomster inden for husholdninger ændre topindkomsternes andel af de samlede indkomster. Vi har udlignet indkomsterne ved at dele de samlede indkomster for alle voksne i husholdningen ligeligt imellem dem. Det reducerer p99 indkomsternes andel af de samlede indkomster til 5 pct. i 2013, og p95 har her mindre end 15 pct. af de samlede indkomster.

Betydelig udskiftning i persongruppen med topindkomster

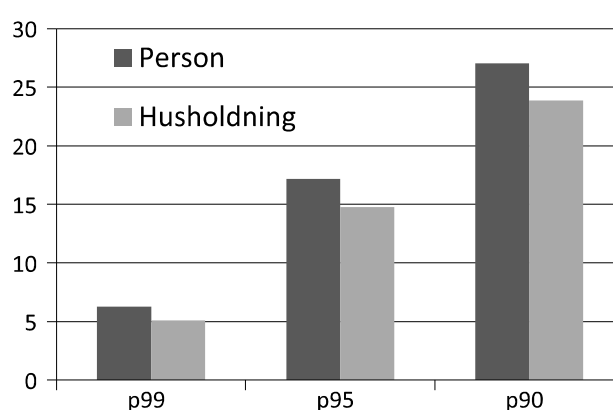
Persongruppen med topindkomster er dog ikke uforandret. Der er udskiftning i denne gruppe af personer, og sammenlig-

ner vi persongruppen med de højeste 1 pct. indkomster født i årene 1950 til 1986 i 2004 med den tilsvarende gruppe med de højeste indkomster i 2013, så er det under halvdelen, som fortsat har indkomster over p99.³

Der er en gruppe af personer, som har topindkomster i mange år i træk, men der er mange, som kun har topindkomster i en kortere årrække. I beregningerne er der knap 30.000 personer med indkomster over p99, og fra 1994 til 2013 har lidt over 7.000 personer haft topindkomster i mere end 90 pct. af de år, hvor de har været i den udvalgte aldersgruppe. Tilsvarende er der ca. 46.000 personer, som har haft indkomster over p95 i mindst 90 pct. af de år, hvor de har indgået i den undersøgte persongruppe, hvor der hvert år er omkring 145.000 personer med indkomster over p95.

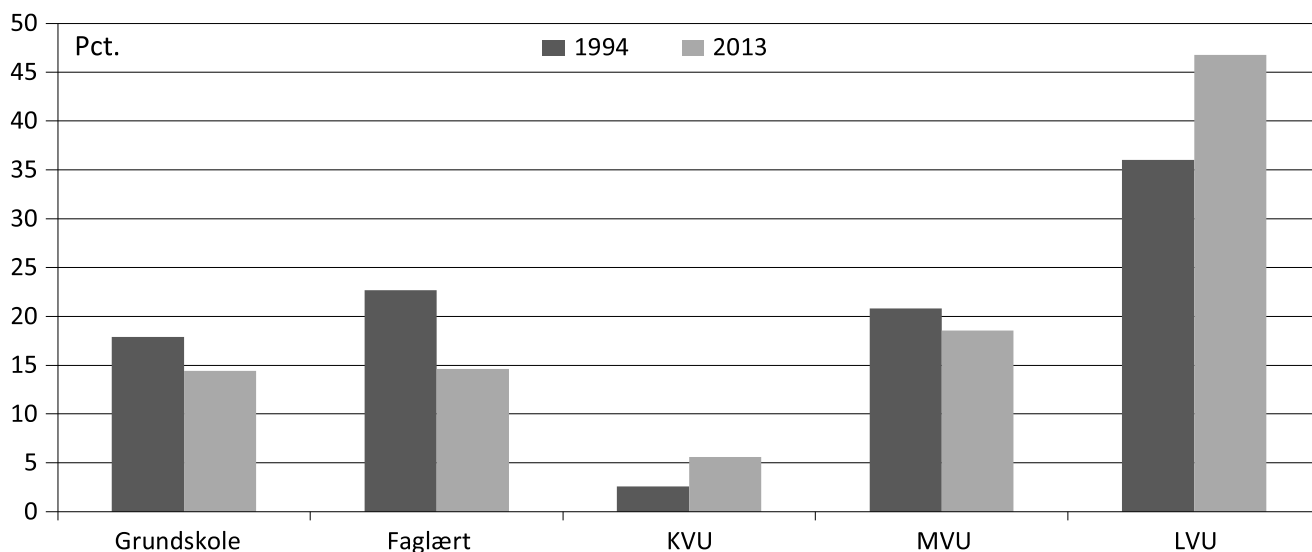
Figur 3. Topindkomster og aktieindkomst, 2013

Kilde: Egne beregninger ved brud af registerdata.

Figur 4. Topindkomster i husstanden, 2013

NOTE 3 Topindkomster er fundet alene for den udvalgte gruppe af personer født 1950 til 1986, hvorfor der ikke indgår andre personer i beregningerne.

Figur 5. Uddannelse for personer med indkomster over p99



Anm.: KVV står for kort videregående uddannelse, MVU for mellemlang videregående uddannelse og LVU for lang videregående uddannelse. I Grundskole er inkluderet personer uden registreret uddannelse f.eks. nogle indvandrede personer

Kilde: Egne beregninger ved brug af registerdata.

Mange har en lang videregående uddannelse

Personerne med lange videregående uddannelser dominerer i stigende grad blandt gruppen med indkomster i den øverste procent. De høje indkomster er tegn på en høj produktivitet, og den høje produktivitet finder vi ofte blandt personer med en videregående uddannelse. I 1994 havde 35 pct. af personerne med en indkomst over p99 en lang videregående uddannelse, og andelen var i 2013 steget til mere end 45 pct. Der er dog fortsat personer, som har arbejdet sig op med en grundskole på ni år, men en stigende andel har en høj uddannelse.

Sammenfatning og konklusion

Personerne med de højeste erhvervs- og kapitalindkomster i Danmark har en høj indkomst set i forhold til de en butiksassistent eller en folkeskolelærer, og de højeste en procent indkomster har mere end 6,5 pct. af de samlede indkomster i 2013. Set i forhold til topindkomsterne i US er de danske indkomster ikke så store, og selvom topindkomsternes andel af de samlede indkomster er steget de seneste 10 år, så er den fortsat lav i international sammenhæng. Det afspejler, at indkomstfordelingen i Danmark fortsat er forholdsvis lige.