

# Udvikling i økonomisk ulighed i Danmark

På trods af, at uligheden er steget markant igennem de sidste 20 år i Danmark, så er uligheden stadig relativ lav i en international sammenligning. Ny forskning fra IMF og OECD viser, at stigende ulighed generelt er hæmmende for økonomisk vækst og social mobilitet.



**JONAS SCHYTZ JUUL**

Analysechef i Arbejderbevægelsens Erhvervsråd

## Udvikling i ulighed i Danmark

Uligheden i et samfund kan opgøres på flere måder. I denne analyse er fokus på ulighed målt på indkomst efter skat, når der er korrigeret for omfordeling og stordriftsfordele inden for familien – dvs. den husstandsækvivalerede disponible indkomst. Ved at måle uligheden med dette indkomstbegreb tager man højde for omfordelingen i samfundet via skatter og overførsler samt omfordelingen inden for husstanden. Alternativt til opgørelse af ulighed på disponibel indkomst kan man se på ulighed i fx markedsindkomst, kapitalindkomst eller ulighed i formuer. I Danmark er uligheden målt på disse begreber større, end uligheden målt på ækvivaleret disponibel indkomst.

En metode som ofte bruges til at opgøre den samlede indkomstulighed i et samfund er Gini-koefficienten. Gini-koefficienten er et indeks mellem 0 og 100, hvor 0 svarer til, at alle personer har samme indkomstniveau, og hvor 100 svarer til at hele indkomstmassen er koncentreret hos én enkelt person. Et fald i Gini-koefficienten er altså udtryk for et fald i uligheden, mens en stigning er et udtryk for stigende ulighed.

Måles uligheden i Danmark med Gini-koefficienten er uligheden generelt steget siden midten af 1990'erne og frem til i dag. Ifølge Finansministeriets opgørelse er Gini-koefficienten steget fra et niveau omkring 20 i midt 1990'erne til et niveau på omkring 26 i 2013, som er det nyeste data-år. Altså en stigning på omkring 6-7 point, eller hvad der svarer til godt 30 pct.

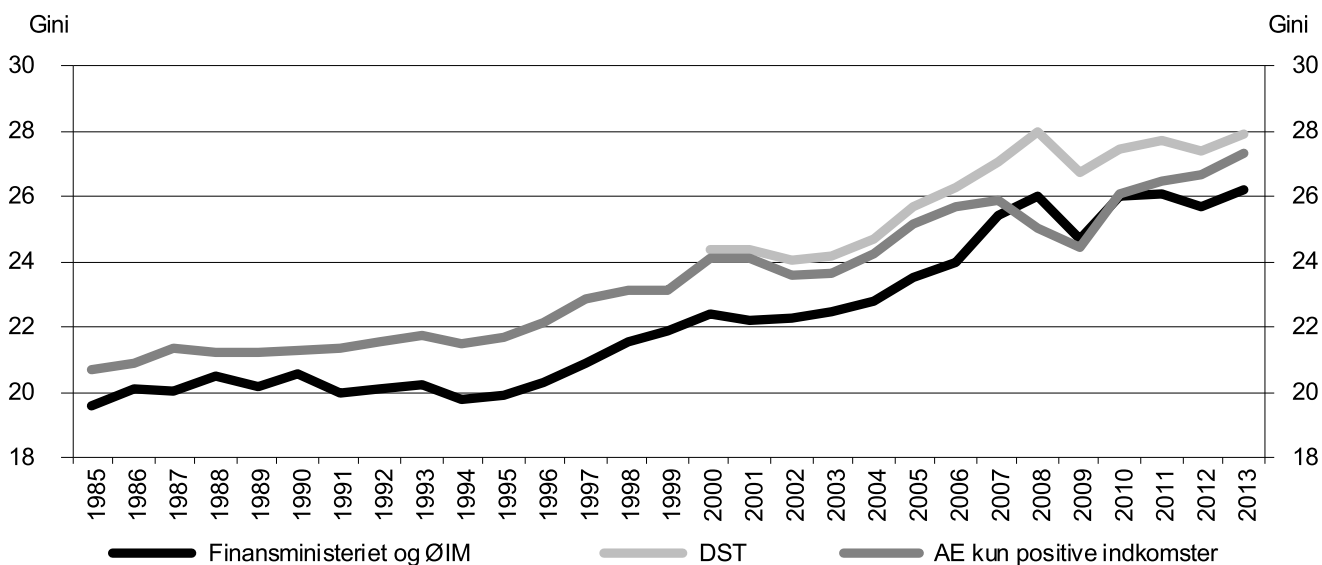
I figur 1 er udviklingen i Gini-koefficienten vist. I figuren er der både vist udviklingen ifølge Finansministeriets (og Øko-

nomi- og Indenrigsministeriets) opgørelse, Danmarks Statistiks opgørelse samt AE's beregninger på Danmarks Statistiks indkomstdata. Af figuren ses det, at selvom niveauerne for Gini-koefficienten er forskellig i de tre opgørelser, så genfindes den overordnede trend med en stigning i Gini-koefficienten i alle tre opgørelser.

Danmarks Statistiks opgørelse er offentliggjort i Statistisk Tiårsoversigt 2015 og er dannet på deres nyeste indkomstbegreb for ækvivaleret disponibel indkomst for perioden 2000-2013. Niveautet ligger i denne opgørelse ca. et par point over opgørelsen fra Finansministeriet. Ifølge Danmarks Statistik er Gini-koefficienten på 28 i 2013, mens den ifølge Finansministeriet er på 26. Begge opgørelser er lavet på detaljerede registeroplysninger, og der tages udgangspunkt i den ækvivalerede disponible indkomst. Når der alligevel er forskel i opgørelserne, skyldes det bl.a., at opgørelsen af den disponible indkomst ikke er ens, der bruges ikke samme beregnet lejeværdi af egen bolig, og familiebegrebet og husstandsækvivaleringen er forskellig. Uanset disse forskelle i opgørelsesmetode, så er udviklingen i uligheden i de to opgørelser meget ens, selvom niveauet altså er højere i Danmarks Statistiks opgørelse.

Et bidrag til den stigende ulighed lige omkring krisens udbrud i 2008 er en relativt stor stigning i antallet af personer, som har store negative indkomster. Selvom disse personer i antal udgør en relativ lille gruppe, påvirker det beregningen af Gini-koefficienten meget netop i kriseårene. I figuren er der derfor vist en beregning af Gini-koefficienten på baggrund af Danmarks Statistiks disponible indkomster, hvor der kun indgår familier

Figur 1. Udvikling i Gini-koefficient



Anm.: I AE's beregning er der et mindre databrud i opgørelsen af den disponible indkomst i år 2000 da definitionen af Danmarks Statistiks disponible indkomst ændres. Der indgår kun familier med positive ækvivalerede disponible indkomster i AE's beregning.

Kilde: AE på baggrund af Finansministeriet, Økonomi og Indenrigsministeriet, Danmarks Statistik samt AE beregninger på Danmarks Statistiks indkomstregister.

med strengt positive disponible indkomster. Af figuren ses det, at bortset fra årene omkring krisen, så følger denne opgørelse af uligheden de andre opgørelser. Dog er udviklingen markant anderledes i 2008, da det netop er det år, hvor gruppen af personer med negative indkomster vokser og dermed påvirker indkomstuligheden uforholdsmæssigt meget.

### Stigende indkomstandele for de 20 pct. med højeste indkomster

Gini-koefficienten er et attraktivt mål at bruge til at måle uligheden, da den sammenfatter uligheden i et enkelt tal. Ved alene at se på Gini-koefficienten er det dog ikke muligt at se de underliggende tendenser, der driver uligheden. En måde at dykke ned i det er ved at se på indkomstandele. I tabel 1 er

hele befolkningen opdelt i fem lige store grupper efter størrelsen af deres ækvivalerede disponible indkomster (indkomstkventiler). I disse grupper er der set på, hvor stor en del af den samlede indkomstmasse hver gruppe har. Hvis der var en helt lige indkomstfordeling, ville alle fem grupper have 20 pct. af den samlede indkomstmasse. Af tabellen ses det, at de 20 pct. med lavest indkomst tilsammen har 9,2 pct. af den samlede masse af disponibel indkomst. I løbet af hele perioden 1985-2013 er denne andel faldet fra 10,7 pct. til 9,2 pct. Altså et fald på 1,6 pct. point eller hvad der svarer til 15 pct. Samtidig ses det af tabellen, at de 20 pct. med de højeste indkomster har en andel af den samlede disponible indkomst på 36,5 pct. Denne andel er steget fra 31,4 pct. i 1985 til 36,5 pct. i 2013. Altså en stigning på 5,1 pct. point eller hvad der svarer til 16 pct.

Tabel 1. Indkomstandele, ækvivaleret disponibel indkomst

Kvintil	1985	2013	Forskel
	Pct.	Pct.	Pct. point
Laveste 20 pct.	10,7	9,2	-1,6
Mellem 20-40 pct.	15,9	14,1	-1,8
Mellem 40-60 pct.	19,2	17,8	-1,4
Mellem 60-80 pct.	22,8	22,4	-0,4
Højeste 20 pct.	31,4	36,5	5,1
I alt	100,0	100,0	0,0

Anm: Kun familier med positive ækvivalerede disponible indkomster er med. Kun fuldt skattepligtige er medregnet.

Kilde: AE på baggrund af Danmarks Statistiks registre

De 20 pct. med højest indkomst er den eneste kvintil der har oplevet en stigning i indkomstandelen, mens de fire andre kvintiler alle har oplevet en tilbagegang. Denne udvikling er altså med til at drive stigningen i Gini-koefficienten. Af tabellen er det også værd at bemærke, at de tre laveste kvintiler alle har oplevet en tilbagegang i andelen af den samlede indkomstmasse på mellem 1,4-1,8 pct. point.

### Real indkomstfremgang for alle grupper

Faldet i indkomstandele skal ikke tolkes sådan, at der har været et reelt fald i indkomsterne. I gennem hele perioden har der derimod samlet været en real indkomstfremgang for alle kvintilerne. Siden 1985 er de disponible indkomster steget reelt med omkring 90 pct. for de 20 pct. med de højeste indkomster. For den midterste kvintil er den reale disponible indkomst samlet steget med omkring 50 pct., og for den laveste kvintil er indkomsten samlet steget med knap 40 pct. reelt. Det er altså den markant højere indkomstfremgang i den øverste kvintil, som har betydet, at deres andel af den samlede indkomstmasse er steget.

I figur 2 er der vist den reale indkomstudvikling for hhv. de 20 pct. med lavest indkomst, den midterste kvintil samt de 20 pct. med den højeste indkomst. Af figuren ses det, at den højere indkomstfremgang for de 20 pct. med de højeste indkomster særlig er sket efter midten af 1990'erne, hvor gruppens indkomster stiger en del mere end den gennemsnitlige indkomstfremgang.

I de allerseneeste år er indkomstudviklingen præget af krisen. Mens de 20 pct. med de højeste indkomster havde et særligt stort tab i 2008 og 2009, bl.a. som følge af et fald i formueindkomsten for gruppen, så er det tabte genvundet igen, og

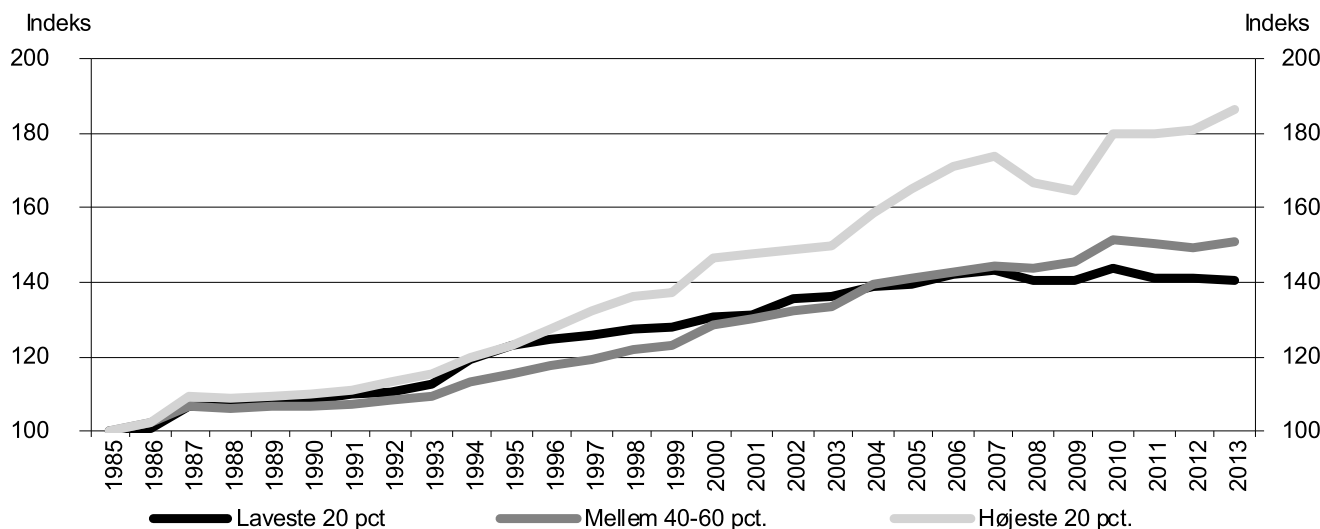
indkomsten ligger reelt et godt stykke over indkomsten fra før krisen. Det er ikke tilfældet for de 20 pct. med de laveste indkomster. Her har der reelt været et fald i indkomsten fra 2007-2013 – på trods af, at familier med negative indkomster ikke indgår i opgørelsen. For den midterste kvintil ses det, at indkomsten ikke er steget reelt siden 2010.

### Stigning økonomisk fattige

En tredje tilgang til økonomisk ulighed er at se på gruppen af personer med de laveste indkomster. Ofte ser man på gruppen af personer, som har en indkomst på under 50 pct. af medianindkomsten. Det er en gruppe, som ofte benævnes fattige, risiko-for-fattigdom eller lavindkomstgruppen. Uanset navngivningen, så er denne gruppe i løbet af de sidste ti år steget fra 240.000 personer til næsten 350.000 personer. Altså en stigning på 110.000 personer eller hvad der svarer til 45 pct.

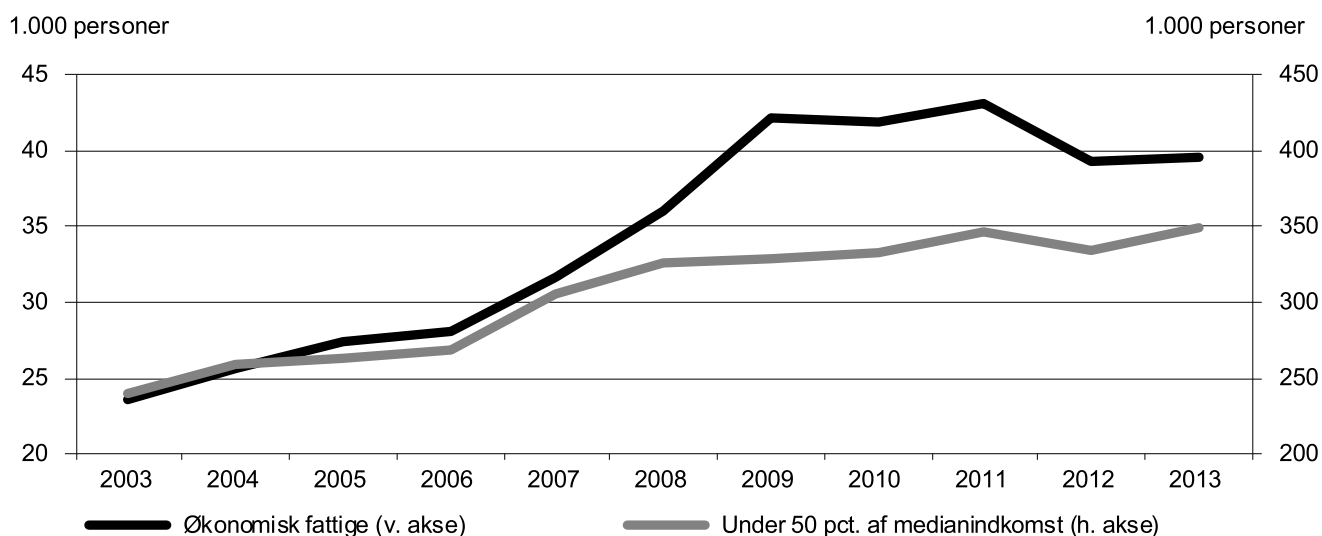
Gruppen er dog bredt defineret, og bl.a. vil studerende indgå i denne opgørelse. Alternativt til den traditionelle gruppe af personer med en indkomst under 50 pct. af medianindkomsten kan man se på gruppen af »økonomisk fattige«. Det er personer afgrænset ved den fattigdomsgrænse, som ekspertudvalget om fattigdom foreslog i 2013. I denne opgørelse er økonomisk fattige afgrænset til personer som i mindst tre år i træk har en indkomst under 50 pct. af medianindkomsten, ikke er studerende og som ikke har en nettoformue over ca. 100.000 kr. De økonomisk fattige er en væsentlig mindre gruppe på omkring 40.000 personer. Også denne gruppe er dog steget kraftigt i de sidste ti år. Således er gruppen vokset med 16.000 personer på ti år, eller hvad der svarer til en stigning på 68 pct. Udviklingen i disse to grupper er vist i figur 3.

Figur 2. Real indkomstudvikling, indeks 1985=100



Anm: Kun familier med positive ækvivalerede disponible indkomster er med. Kun fuldt skattepligtige er medregnet. Indkomster er omregnet til faste priser med forbrugerprisindekset.

Kilde: AE på baggrund af Danmarks Statistiks registre

**Figur 3. Økonomisk fattige**

Kilde: AE på baggrund af OIM (2015)

### International sammenligning af ulighed

Selvom uligheden, som vist ovenfor er steget over en årrække i Danmark, så ligger Danmark i en international sammenhæng stadig med en relativ lav grad af ulighed. Det skyldes bl.a., at uligheden i andre vesteuropæiske lande også er steget i de senere år. Det er dog meget svært at opgøre uligheden på præcist samme måde mellem lande. Det kan illustreres ved at sammenligne OECD's og Eurostats opgørelse af uligheden mellem lande opgjort ved Gini-koefficienten. Ifølge OECD's opgørelse for 2012 har Danmark den laveste ulighed målt på Gini-koefficienten. Ser man på Eurostats sammenligning mellem lande, så placeres Danmark på en 11. plads. Ifølge Eurostat er der altså ti lande som har en lavere ulighed målt på Gini-koefficient end Danmark, mens der ifølge OECD ikke er noget land, som har lavere ulighed end Danmark.

For Danmarks vedkommende skyldes forskellen mellem de to opgørelser, at der bruges to forskellige kilder til indkomstuligheden, og at der anvendes forskellige opgørelsesmetoder. Mens Danmarks Statistik leverer tal til Eurostat, så leverer Finansministeriet tal til OECD. Eurostat angiver Gini-koefficienten i Danmark til 27,5, hvilket ligger tæt på Danmarks Statistiks officielle opgørelse af Gini-koefficienten. OECD angiver Gini-koefficienten til 24,9, hvilket er lidt lavere end Finansministeriets officielle opgørelse.

I figur 4 er der vist en sammenligning af opgørelsen af indkomstuligheden med hhv. OECD's opgørelse og Eurostats opgørelse. Af figuren ses det, at Danmark er det eneste land, hvor OECD's opgørelse af Gini-koefficienten ligger mere end 1 point lavere end Eurostats opgørelse. For Danmark ligger OECD's opgørelse således 2,6 point under Eurostats opgørelse. For Storbritannien er der næsten 5 points forskel på opgørelsen af Gini-koefficienten, men hvor OECD's opgørelse ligger højere end Eurostats opgørelse.

### Ulighedens betydning for økonomisk vækst

Der er ikke enighed om, hvordan indkomstulighed påvirker vækst og velstand i et samfund. På den ene side kan man fremføre, at stor ulighed styrker væksten i et samfund. Logikken er, at hvis der er stor forskel på top og bund, så er der et stort incitament til at yde en ekstra arbejdsindsats.

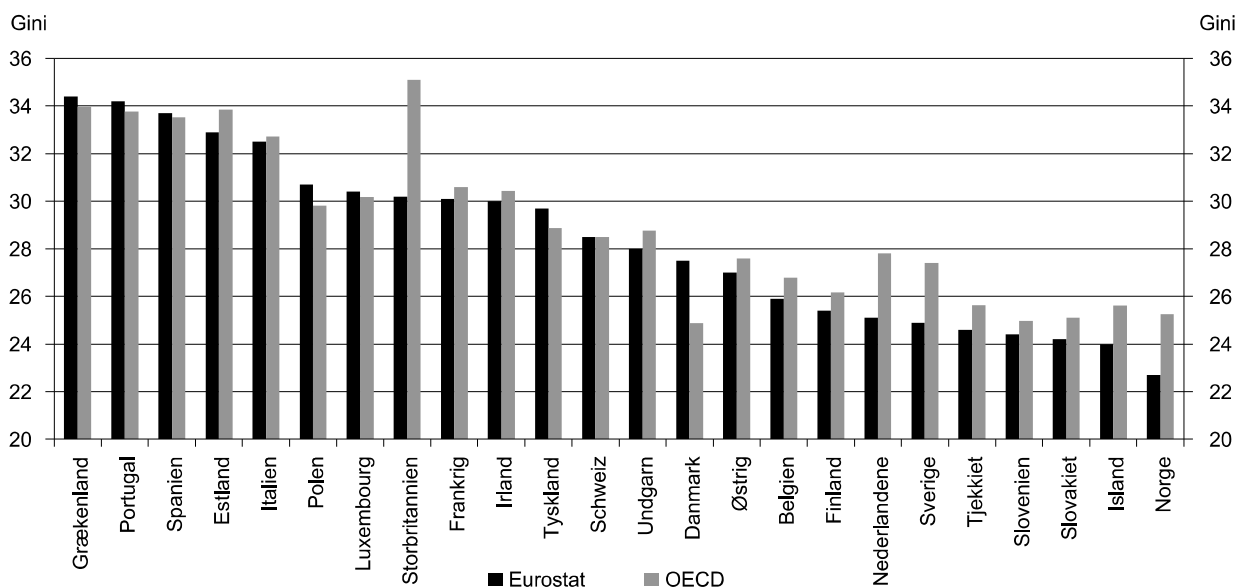
På den anden side er der studier der peger på, at det er sværere at bryde den sociale arv, jo mere ulige et samfund er. Dermed bliver det fulde potentiale for underklassen og den lavere middelklasse ikke fuldt udnyttet, hvilket skader den samlede vækst i samfundet. Samtidig peges der ofte på, at et land præget af en bred middelklasse har større tendens til at investere i f.eks. uddannelse, infrastruktur og sundhed til gavn for det generelle velstandsniveau i landet. Derudover kan man pege på, at det giver større politisk ustabilitet med store forskelle mellem top og bund. Et land med en lille elite og en stor underklasse vil typisk være mere præget af ustabilitet end et mere lige land.

Der er altså teoretiske argumenter for både, at høj ulighed giver større velstand, og for at lav ulighed giver større velstand. Det er derfor op til empiriske studier at afgøre, hvilken sammenhæng der er imellem ulighed og velstand.

Som noget af det nyeste forskning på området har både IMF og OECD publiceret rapporter i løbet af 2015, der kommer frem til den konklusion, at øget ulighed er hæmmende for væksten.

IMF viser i rapporten »Causes and Consequences of Income Inequality: A Global Perspective«, at stiger indkomstandelen for de fattigste 20 pct., så vil det give en højere BNP vækst de følgende år. Samme positive sammenhæng kommer IMF frem til, når man ser på 2. og 3. kvintil. IMF viser altså, at hvis de fattigste og middelklassen får en større andel af den samlede

Figur 4. Gini-koefficienter for indkomståret 2012



Kilde: AE på baggrund af Danmarks Statistik (2015)

indkomst i et samfund, så er det forbundet med en højere samlet vækst i økonomien.

For de rigeste 20 pct. finder IMF den modsatte sammenhæng. Hvis de rigeste 20 pct. får en stigende andel af den samlede indkomst i et samfund, så har det negative effekter på den økonomiske vækst de følgende år. Argumentet om, at en stigning i indkomsten for de rigeste vil *sive ned* og gavne hele økonomien, kan altså ikke genfindes empirisk ifølge IMF.<sup>1</sup>

I rapporten peger IMF på, at høj ulighed og fattigdom kan betyde en »underinvestering« i uddannelse blandt børn i lavindkomstfamilier. Produktiviteten blandt disse personer bliver dermed lavere, end den ville have været i et mere lige samfund. Og det går ud over vækst og velstand. IMF peger også på, at en stigende koncentration af indkomsten blandt de rigeste kan reducere den indenlandske efterspørgsel, da rige personer forbruger en mindre andel af deres indkomst, end middel- og lavindkomstgrupper gør.

I maj måned i år udgav OECD den over 300 sider lange rapport »In It Together: Why Less Inequality Benefits All«, der er den tredje rapport i rækken af høj-profilerede rapporter om den stigende ulighed i OECD-lande. Mens de to første rapporter primært havde fokus på at dokumentere og analysere den stigende ulighed,<sup>2</sup> ser den nye rapport bl.a. på, hvordan den stigende ulighed påvirker væksten og gennem hvilke kanaler.

Ifølge den nye OECD rapport har den stigende ulighed fra 1985-2005 betydet en lavere samlet vækst på næsten 5 pct. point i løbet af 20 år. I estimationen indgår 14 OECD lande, herunder Danmark, Norge, Sverige, Tyskland mfl.

Ligesom IMF finder OECD på baggrund af estimationer, at stigende ulighed reducerer væksten i udviklede lande. Samtidig viser OECD, at forsøg på at bremse uligheden via omfordelende skatter og overførsler *ikke* hæmmer væksten.

#### Indkomstulighed hæmmer uddannelsesmuligheder og social mobilitet

Ifølge OECD er en hovedårsag til, at stigende ulighed er skadende for væksten i et samfund, at de børn, der vokser op i de 40 pct. af familierne med laveste indkomster, får et lavere uddannelsesniveau i mere ulige samfund end i mere lige samfund. OECD finder således, at stigende ulighed i et samfund giver et lavere uddannelsesniveau for børn fra de fattigste 40 pct. af familierne. Omvendt har stigende ulighed ikke betydning for uddannelsesniveaut for børn fra den højere middelklasse og af eliten.

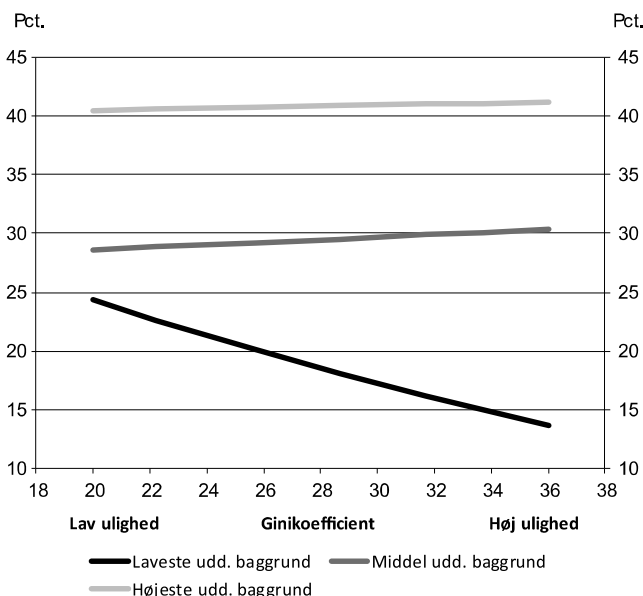
OECD redegør for tre forhold, hvor stigende ulighed svækker opbygningen af human kapital og dermed væksten og velstanden i landet:

1. Hvis der er stor ulighed, bliver der »underinvesteret« i uddannelse for børn fra de laveste klasser, og flere børn herfra står uden uddannelse som voksne. Dermed bliver deres

NOTE 1 Den såkaldte »trickle-down« effekt, hvor stigende indkomster for de rigeste gavner hele økonomien pga. de rigeste vil forbruge og investere den stigende indkomst, kan altså ikke genfindes empirisk ifølge IMF

NOTE 2 Se OECD (2008) og OECD (2011)

**Figur 5. Sandsynlighed for at opnå videregående uddannelse fordelt på forældres uddannelsesniveau og landets ulighed målt ved Gini-koefficient**



Anm.: Figuren viser sammenhængen mellem sandsynligheden for at opnå en videregående uddannelse for børn opdelt på deres forældres uddannelsesniveau fordelt på Gini-koefficient i landet på det tidspunkt barnet var omkring 14 år gammel. Estimationen er lavet af OECD på baggrund af detaljeret data fra 24 OECD lande.

Kilde: AE på baggrund af OECD (2015), <http://dx.doi.org/10.1787/888933207811>.

potentiale ikke fuldt udnyttet, hvilket er med til at hæmme produktivitet og vækst.

2. Kvaliteten af uddannelsen for børn af de laveste klasser bliver lavere, når uligheden stiger. Det går også ud over produktiviteten og dermed væksten i landet.
3. I mere ulige lande er der en større risiko for, at børn fra de laveste sociale klasser står uden for arbejdsmarkedet i voksenlivet. Det går også ud over væksten og velstanden i landet.

Mht. det første forhold, så estimerer OECD på baggrund af detaljerede data på individniveau fra 24 OECD-lande (herunder bl.a. Danmark, Sverige, Norge, Tyskland mfl.) sandsynligheden for at få en videregående uddannelse opdelt på dels forældrenes uddannelsesniveau, dels på niveauet for ulighed i landet opgjort ved Gini-koefficienten. I disse estimationer er der også kontrolleret for individuelle karakteristika som fx køn, oprindelse, modersmål mv. (OECD (2015)).

I figur 5 er resultatet af estimationen fra OECD gengivet. Af figuren ses det, at børn af forældre med det højeste uddannelsesniveau med ca. 40 pct. sandsynlighed selv får en videregående uddannelse – uafhængigt af uligheden i landet. For børn af forældre med middel uddannelsesniveau er sandsynligheden for at få en videregående uddannelse på ca. 30 pct. Det er også stort set uafhængigt af uligheden i landet. Men ser man på børn af forældre med det laveste uddannelsesniveau, så er der en faldende sandsynlighed for at få en videregående uddannelse, jo højere uligheden i landet er. Er uligheden blandt de laveste i OECD-landene, så er det omkring 25 pct. af børn af forældre med det laveste uddannelsesniveau, som opnår en videregående uddannelse. Men er uligheden blandt de højeste i OECD-landene, er det under 15 pct., der får en videregående uddannelse. Ulighed går altså i høj grad ud over mulighederne for børn i de mindst privilegerede familier, mens mulighederne ikke forringes for andre grupper, ifølge OECD. Stiger uligheden i et land, så forringes mulighederne for børn fra de mindst privilegerede familier.

### Opsummering

Der er flere forskellige måder at opgøre uligheden i et samfund på. Målt på indkomst efter skat er der dog ikke tvivl om, at uligheden i Danmark er steget siden midten af 1990'erne. Samtidig er indkomstandelen for personer med de højeste indkomster steget, mens antallet af økonomisk fattige er steget. Set i internationalt perspektiv har Danmark fortsat en relativ lav ulighed, og mens OECD opgør Danmark til at være det mest lige land, så opgør Eurostat Danmark til at være det 11. mest lige land. Både OECD og IMF har i deres nye publikationer argumenteret for, at øget ulighed skader den samlede vækst, hæmmer mobiliteten i samfundet og forringer mulighederne for de dårligst stillede. Ud fra deres resultater er der altså ingen økonomisk grund til at stræbe efter et mere ulige samfund.

### REFERENCER

Danmarks Statistik, »Statistisk Tiårsoversigt 2015«, DST 2015  
 IMF, Ostry, J.D et al.: »Redistribution, Inequality and Growth«, IMF 2014  
 IMF, Dabla-Norris, Era et. al.: »Causes and Consequences of Income Inequality: A Global Perspective«, IMF 2015

IMF, Jaumotte, Florence og C.O. Buitron: »Power from the People«, IMF 2015 (b)  
 OECD, »Growing Unequal?«, OECD 2008  
 OECD, »Divided We Stand: Why Inequality Keeps Rising«, OECD 2011  
 OECD, »Skills Outlook 2013«, OECD 2013  
 OECD, Cingano, Frederico: »Trends in Income Inequality and its Impact on Economic Growth«, OECD 2014

OECD, »In It Together: Why Less Inequality Benefits All«, OECD 2015  
 Økonomi- og indenrigsministeriet, »Familiernes økonomi. Fordeling, fattigdom og incitamenter 2015«, OIM 2015