

# Politisk adfærd langt fra Slotsholmen

Temanummer: By og land – eller by mod land

*Over de seneste 20 år er opbakningen til højrepopulistiske partier polariseret på tværs af land og by. Det gælder også i Danmark, hvor vi har set fremkomsten af "Det gule Danmark". Men hvad motiverer dette skift i stemmeadfærden? I denne artikel beskriver jeg de geografiske forskelle i opbakningen til højrepopulistiske partier i Danmark og præsenterer de centrale forklaringsmodeller fra den internationale litteratur. Jeg finder at polariseringen delvist kan tilskrives ændringer i, hvor folk bosætter sig, men også kontekstuelle forhold, som har medført fremkomsten af en landlig bevidsthed, hvor folk føler sig økonomisk-, værdimæssigt- og politisk marginaliseret.*

På tværs af vestlige demokratier har man set en stigende geografisk polarisering i vælgeradfærden, hvor landlige områder særligt har vendt sig mod højrepopulistiske partier og kandidater (Scala og Johnson, 2017; Alba og Foner, 2017; Gimpel et al., 2020; Brown og Enos, 2021; Broz, Frieden og Weymouth, 2021). Det gælder også i Danmark, hvor særligt Folketingsvalget i 2015 siden er blevet karakteriseret som et "Oprør fra udkanten" (Hansen og Stubager, 2017b; Stubager et al., 2021). Dansk Folkeparti stormede frem på landet og blev det største borgerlige parti i Folketinget og det største parti i dele af Syd- og Vestsjælland samt det sydlige Jylland (Hansen og Stubager, 2017a).

Politiske skillelinjer mellem land og by er langt fra et nyt fænomen. Det er derimod en af grundpillerne i dannelsen af de fire gamle danske partier (Elklit 1986). I Lipset og Rokkans (1967) feltdefinerende undersøgelse af politiske skillelinjer optræder land-by skillelinjen som én af de fire oprindelige skillelinjer tilbage fra det 19. århundrede. Landdistrikternes afhængighed af den primære sektor bragte dem i konflikt med byernes og industriens økonomiske interesser. Det har også været tilfældet i Danmark, hvor Venstre traditionelt har mobiliseret vælgere ved at repræsentere landets interesser. Gamle konflikter over prisen på fødevarer (bybefolkningen ønsker lave priser, landboerne høje) virker dog ikke længere som en plausibel forklaring på den stigende polarisering mellem land og by, som man af set på tværs af mange moderne vestlige demokratier. Men hvad kan så forklare dette stigende skel i den politiske adfærd mellem land og by?

I denne artikel opsummerer jeg en række teoretiske og empiriske studier fra den internationale litteratur, der forklarer den stigende polarisering på tværs af land og by i opbakningen til højrepopulistiske partier. Forklaringernes re-



**NIELS NYHOLT**  
Postdoc, Institut for  
Statskundskab,  
Aarhus Universitet  
nn@ps.au.dk

levans i en dansk sammenhæng vil løbende blive anskueliggjort ved inddragelsen af deskriptive data. Dette muliggør, at jeg til slut kan sammenfatte de kompositionelle og kontekstuelle forhold, der kan forklare den stigende geografiske polarisering i en sammenhængende forståelsesramme. Før jeg når så langt, beskriver jeg først den stigende geografiske polarisering i opbakningen til højrepopulistiske partier.

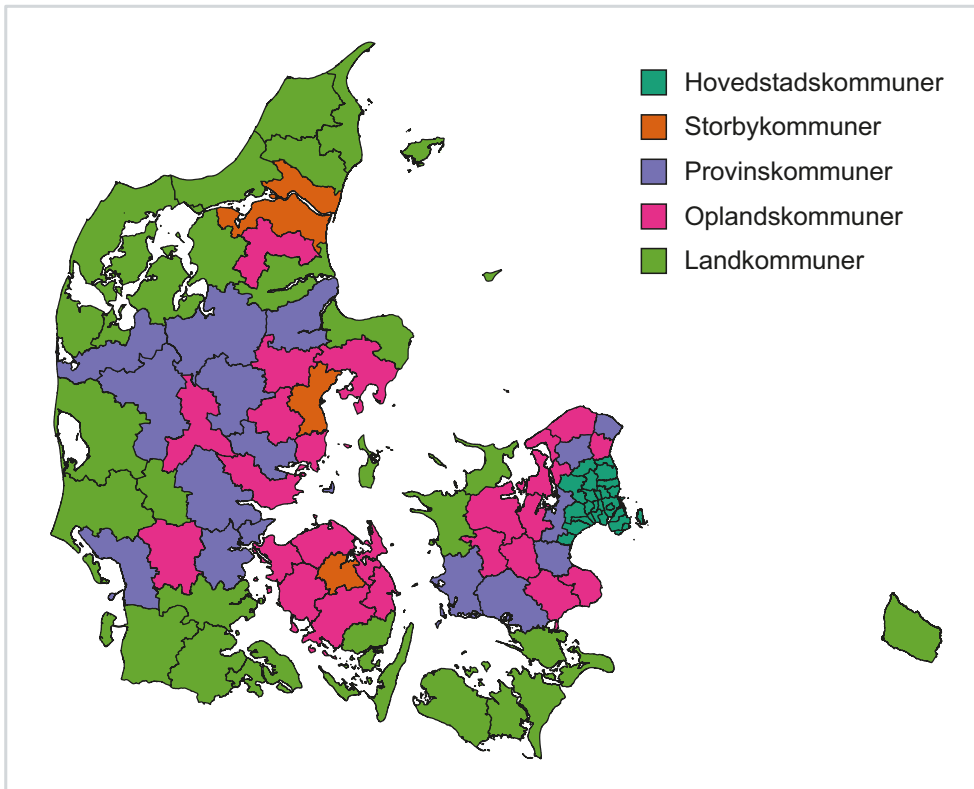
## Geografisk polarisering i opbakningen til højrepopulistiske partier

Højrepopulistiske partier kan forstås som partier, der særligt profilerer sig på modstand mod indvandring og internationalt samarbejde (Larsen, 2021). I litteraturen har Dansk Folkeparti typisk været fremhævet som den danske variant (Mudde, 2007, 2013). Alt efter tidsperiode, er Fremskridtspartiet, Nye Borgerlige og Stram Kurs dog også blevet karakteriseret som højrepopulistiske (Bächler og Hopmann, 2017; Larsen, 2021). Danmarksdemokraterne kunne evt. også inkluderes i denne gruppe. Jeg har dog udeladt dem her, da artiklen er udarbejdet, før der forelå resultater for partiets geografiske udbredelse.

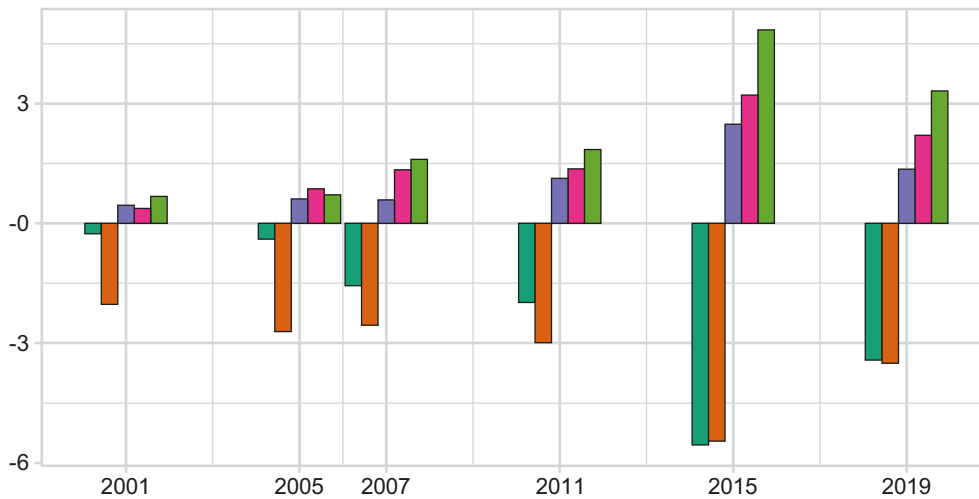
Jeg trækker på data om den geografiske fordeling af stemmeadfærden fra Den Danske Valgdatabase (Danmarks Statistik og Thomsen, 2022). Via databasen er det muligt at konstruere sammenlignelige geografiske enheder over tid, som gør, at man kan følge opbakningen til bestemte partier på tværs af valg inden for de samme geografiske områder. Jeg har grupperet landets valgsteder efter Danmarks Statistiks inddeling af landet i fem kommunegrupper (Danmarks Statistik, 2018). Kommunegruppeinddelingen er baseret på størrelsen på den største by i kommunen og antallet af jobs inden for en rimelig pendlerafstand og indfanger dermed både en land/by-dimension og en center/periferi. Selvom forskellige dele af den samme kommune kunne forestilles at passe ind i forskellige grupper, fungerer inddelingen til på rimelig vis at anskueliggøre forskellene mellem landlige og mere urbane egne. I Panel A i Figur 1 har jeg illustreret, hvilke kommuner der hører til hvilke kommunegrupper. Min forståelse af ”landlige områder” vil bero på denne inddeling af landet. Farvekodningen vil også gå igen på tværs af figurerne i denne artikel.

Panel B i Figur 1 viser den øgede geografiske polarisering i opbakningen til de højrepopulistiske partier. Med undtagelse af valget i 2015, hvor Dansk Folkeparti opnåede 21,1% af de gyldige stemmer, har opbakningen til højrepopulistiske partier ved Folketingsvalg ligget på omkring 13% af de gyldige stemmer fra 2001 til 2019. Hvor højrepopulistiske partier finder deres stemmer, har dog ændret sig, da den geografiske polarisering i partiernes opbakning løbende er steget. I Aalborg, Odense, Aarhus og København er opbakningen til højrepopulistiske partier faldet efter landsresultatet, mens befolkningen uden for de største byer i stigende grad har stemt på højrepopulistiske partier. I 2001 var den geografiske polarisering lav. Her lå opbakningen til højrepopulistiske ved valgsteder i hovedstadskommunerne i gennemsnit 0,2 procentpoint un-

Figur 1A: Danmark Statistiks kommune-gruppe inddeling



Figur 1B: Afvigelse fra landsresultatet i procentpoint i opbakningen til højrepopulitiske partier ved Folketingsvalget 2001-19 på tværs af kommune-grupper.



Kilde: Egne beregninger på baggrund af data fra Danmarks Statistik og Thomsen 2022.

der landsresultatet, mens det i gennemsnit var 0,6 procentpoint over landsresultatet ved valgsteder i Landkommunerne. Gradvist er dette skel vokset, og i 2015 var det større end nogensinde. Her fik Dansk Folkeparti i gennemsnit 4,8 procentpoint højre andel af de gyldige stemmer ved valgsteder beliggende i en landkommune end de gjorde på landsplan. Modsat lå de i gennemsnit

5,6 procentpoint under landsgennemsnittet ved valgsteder i hovedstadskommunerne. Den geografiske polarisering faldt lidt i igen i 2019, men forskellen i opbakningen til højrepopulistiske partier på tværs af land og by er stadig betydelig og på højde med polariseringen i opbakningen til det traditionelle landparti Venstre.

## Kontekst- og kompositionseffekter

Den ujævne geografiske fordeling i opbakningen til højrepopulistiske partier har medført, at mange teoretiske forklaringer nødvendigvis også har en geografisk komponent (Harteveld et al. 2021). Overordnet kan man skelne mellem to forskellige mekanismer, hvorigennem den geografiske fordeling i politisk adfærd kan ændre sig. Den ene mekanisme er *kompositionseffekter* (Maxwell 2019). Kompositionseffekter opstår, når et forhold påvirker sammensætningen af befolkningen i et lokalområde. Det kan f.eks. være forhold, der påvirker flyttemønstrene eller på anden måde påvirker beboersammensætningen i et område. Hvis personer med bestemte holdninger bliver mere tilbøjelige til at bosætte sig på landet, vil deres holdninger også blive mere udbredte på landet. Den geografiske polarisering kan stige, uden at der er nogen, som ændrer deres holdninger, hvis folk i højere grad vælger at bosætte sig nær ligesindede.

Den anden mekanisme, som kan påvirke den geografiske fordeling i politisk adfærd, er *konteksteffekter* (Baybeck og McClurg, 2005; Newman et al., 2015). Konteksteffekter forekommer, når folk i bestemte områder ændrer deres politiske adfærd som følge af forhold i deres lokalområde. Folks bopæl både muliggør og begrænser, hvilke oplevelser og sociale interaktioner de indgår i. Folk bosiddende i forskellige områder vil derfor også have forskellige lokale oplevelser, som kan påvirke deres holdninger. Selv når beboersammensætningen holdes konstant, kan der dermed forekomme en stigende geografisk polarisering.

Da ændringer i den geografiske polarisering enten må skyldes kompositionseffekter og/eller konteksteffekter, vil jeg i den følgende gennemgang af de centrale forklaringer i litteraturen om højrepopulistiske partier fokusere på de aspekter, der enten har kompositionseffekter og/eller konteksteffekter.

## Forklaringer på opbakningen til højrepopulistiske partier

Inden for politologien er den stigende efterspørgsel på højrepopulistiske partier blevet tilskrevet økonomiske forhold og kulturelle og værdimæssige skel (Golder, 2016; Berman, 2021). I det følgende beskriver jeg centrale forklaringer fra begge perspektiver. Ved at inddrage fortolkende studier af ”landlig bevidsthed” samler jeg efterfølgende de forskellige tråde i en samlet forståelsesramme, som kan forklare den stigende polarisering i opbakningen til højrepopulistiske partier på tværs af land og by.

De studier, jeg trækker på, anvender data fra en lang række forskellige vestlige demokratier. For at anskueliggøre, i hvor høj grad forklaringerne kan appliceres i den danske kontekst, inddrager jeg løbende deskriptive data fra Danmark. Det drejer sig dels om oplysninger fra Danmarks Statistik, Boligmarkedsstatistikken og Det Danske Valgprojekt, der gennemfører Valgundersøgelsen i forbindelse med Folketingsvalg (Hansen og Stubager, 2020, 2016; Stubager, Andersen og Hansen, 2013; Andersen, 2012, 2007; Borre et al., 2004). Valgundersøgelserne gennemføres som spørgeskemaundersøgelser for et repræsentativt udsnit af den danske befolkning og muliggør at sammenligne, hvordan befolkningens holdninger til et række emner har ændret sig på tværs af landet over tid.

### Økonomiske forklaringer

Ifølge økonomiske forklaringer på opbakningen til højrepopulistiske partier har den stigende internationale konkurrence skabt en ny politisk skillelinje mellem ”taberne” og ”vinderne” af globaliseringen (Kriesi et al., 2006). Hvor globaliseringen har medført stigende samhandel og velstand for nogle grupper, er det økonomiske fundament for andres tilværelse blevet undermineret (Broz, Frieden og Weymouth, 2021; Rickard, 2020).

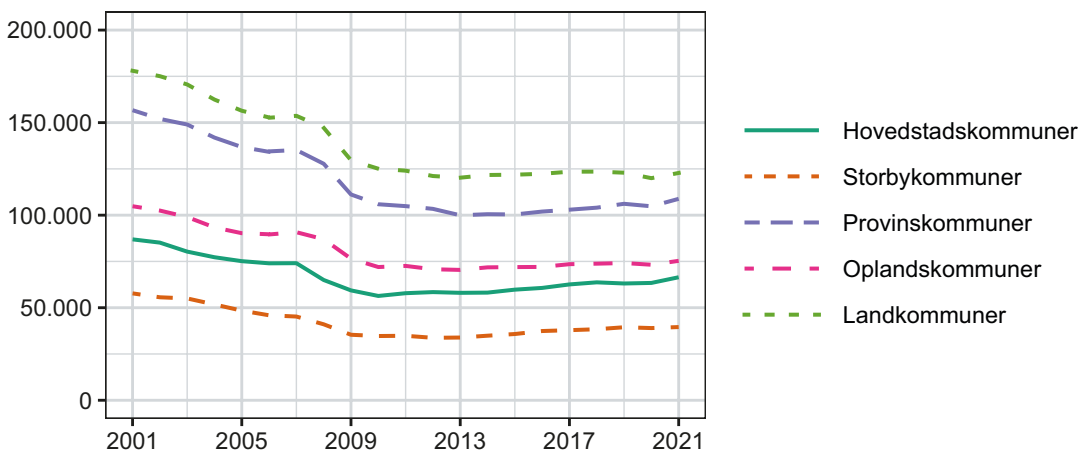
En række økonomiske studier har demonstreret, hvordan den stigende internationale konkurrence har udfordret geografiske områder som har været specialiseret inden for produktionsindustrien (Autor, Dorn og Hanson, 2013; Acemoglu et al., 2016). For kausalt at identificere effekten af den stigende internationale konkurrence udnytter studierne, at Kinas integration på verdensmarkedet delvist er eksogent til den øvrige integration af verdensmarkederne. Studierne finder, at lokalområder, som særligt har specialiseret sig inden for brancher, der er blevet udsat for stigende konkurrence fra import fra Kina, også har oplevet øget arbejdsløshed, nedgang i arbejdsmarkedsdeltagelsen, og lavere lønninger. Colantone og Stanig (2018) har benyttet den samme metode som økonomerne til at studere effekten af stigende internationale konkurrence på opbakningen til højrepopulistiske partier på tværs af 15 vesteuropæiske lande. De finder, at beboerne i områder, som særligt har tabt i den stigende økonomiske konkurrence, også i højere omfang bakker op om højrepopulistiske partier. I et andet studie viser de ligeledes, at opbakningen til Brexit i Storbritannien delvist kan forklares ved stigende international konkurrence inden for produktionsindustrien (Colantone og Stanig, 2018a). En række andre studier, som beror på andre metoder, har lignende vist, hvordan tab af lokale industriarbejdspladser øger den hvide arbejderclasses tendens til at støtte Donald Trump (Baccini og Weymouth, 2021), eller hvordan arbejdsløshed og ringe indkomstvækst øger folks opbakningen til Brexit (Carreras, Irepoglu Carreras og Bowler, 2019).

Økonomisk tilbagegang og stagnation kan på den ene side have betydelige konteksteffekter på folks opbakning til højrepopulistiske partier. Når folk oplever, at det går dårligt med økonomien, bliver de i stigende omfang vrede og

frustrerede med de sidende magthavere (Rhodes-Purdy, Navarre og Utych, 2021). De kan endvidere blive mere politisk risikovillige (Carreras, Irepoglu Carreras og Bowler, 2019). Hvis ikke det virker at skifte regeringen ud, så skulle vi måske prøve noget mere ekstremt? Det kan således også forklare opbakningen til de meget vidtgående tiltag som f.eks. Brexit. Den økonomiske udvikling kan også have betydelige kompositionelle effekter. Når beboerne i et område løbende oplever, at det går dårligt med den lokale økonomi, er en udvej at flytte. Hvis folks tendens til at flytte fra områder, hvor det går dårligt med økonomien, er associeret med lavere opbakning til højrepopulistiske partier, vil flyttemønstre også øge den geografiske polarisering.

Forklaringer, der fokuserer på ringe vilkår på arbejdsmarkedet, finder nogen opbakning i de danske data. Som det kan ses i Figur 2, er antallet, der er beskæftiget inden for landbrug, skovbrug, fiskeri, industri, råstofudvinding og forsyningsvirksomhed, faldet over de sidste årtier. Jobs inden for disse brancher har særligt været koncentreret i provinskommunerne og landkommunerne, hvor man også har set de største fald. Efter finanskrisen har udviklingen dog stabiliseret sig, og fra 2011 og frem er der ikke sket betydelige ændringer i antallet af beskæftigede inden for de angivne brancher.

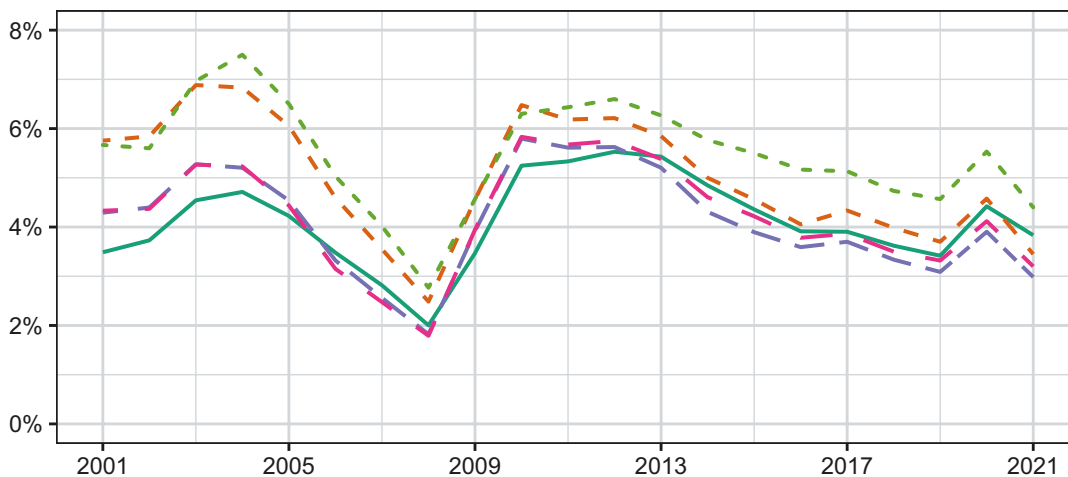
Figur 2: Antal beskæftigede i kommunegruppen (arbejdssted) i brancherne: landbrug, skovbrug, fiskeri, industri, råstofudvinding og forsyningsvirksomhed



Kilde: Egne beregninger på baggrund af data fra Danmarks Statistik

Landkommunerne har også gennemsnitligt haft en højere arbejdsløshed end resten af landet, som det kan ses i Figur 3. Arbejdsløsheden er dog fulgt med ned, når det er gået godt i andre dele af landet, og forskellen har ikke været meget højere end et enkelt procentpoint.

Figur 3: Gennemsnitlig andel fuldtidsledige i procent af arbejdsstyrken fordelt på kommunegrupper.

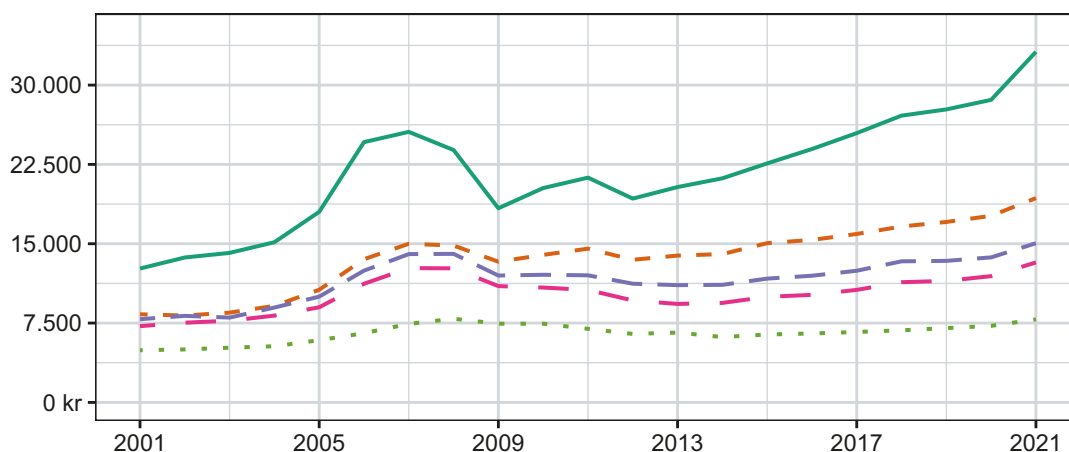


Kilde: Egne beregninger på baggrund af data fra Danmarks Statistik

Ud over arbejdsmarkedet har en række studier også fokuseret på boligmarkedet. Køb af bolig udgør en af de største investeringer folk påtager sig personligt igennem livet, og udviklingen på boligmarkedet er ofte et meget synligt signal om, hvordan det går med den lokale økonomi. Faldende eller stagnerende boligpriser er således også associeret med stigende opbakning til Le Pen i Frankrig (Adler og Ansell, 2020) og til højrepopulistiske partier på tværs af Norden (Ansell et al., 2022).

Udviklingen på boligmarkedet i Danmark har været ganske forskellig på tværs af land og by. Som det kan ses i Figur 4, steg den gennemsnitlige kvadratmeterpris ved realiserede handel i K1 med parcel-/rækkehuse på tværs af Danmark med omkring 100% fra 2001 til 2007. Nominelt stak priserne i hovedstadskommunerne fra resten af landet, mens priserne i storbykommunerne, provinskommunerne og oplandskommunerne lå på et nogenlunde sammenligneligt niveau. I landkommunerne har kvadratmeterpriserne generelt været betydeligt lavere og faldet ved finanskrisen var også væsentligt mindre. I de øvrige kommuner har genopretningen efter finanskrisen fulgt ret forskellige forløb. Generelt har de mere urbane kommuner dog været hurtigere til at komme tilbage til 2007-niveaue. Spredningen i den økonomiske velstand associeret med boligmarkedet er således blevet betydeligt mere polariseret på tværs af land og by i den observerede periode.

Figur 4: Gennemsnitlig kvm pris i K1 for realiserede handel med parcel-/rækkehuse indenfor kommunegrupper.



Kilde: Egne beregninger på baggrund af data fra Boligmarkedsstatistikken

Det er altså plausibelt, at økonomiske forhold har haft en betydende effekt på den stigende polarisering i opbakningen til højrepopulistiske partier i Danmark. Kritikere af de økonomiske forklaringer på opbakningen til højrepopulistiske partier fremhæver dog, at effekterne af økonomiske forhold ofte ikke er substantielt store, og der på individniveau er forhold, som er mere betydende for folks stemmeadfærd (se f.eks. Margalit, 2019; Berman, 2021). I stedet fremhæver disse studier ofte betydningen af værdier og kulturelle skel.

### Forskelle i værdier og kulturelle skel

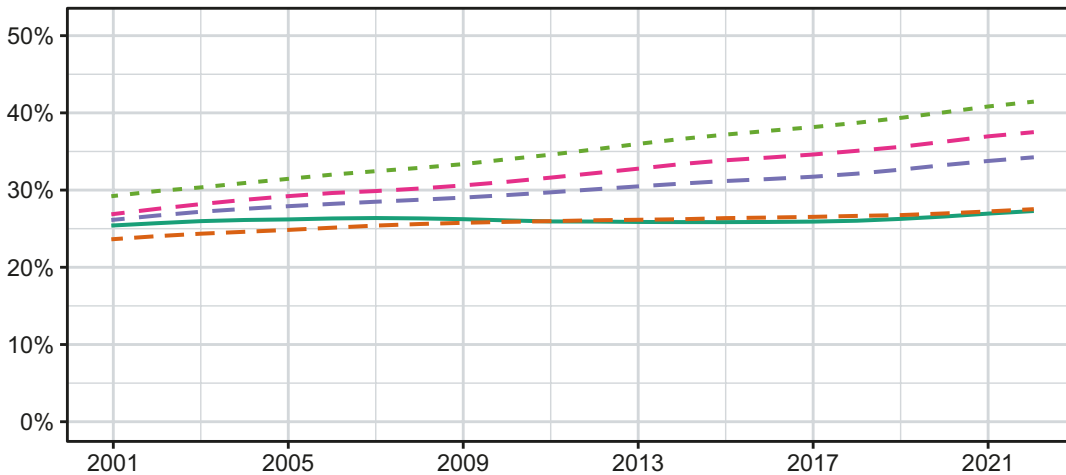
Hvor de økonomiske forklaringer i hovedtræk beror på de samme forklaringer om økonomisk usikkerhed og tilbagegang, trækker forklaringer, der beror på værdier og kulturelle skel, ofte på ret forskellige mekanismer (Margalit, Raviv og Solodoch, 2022). I det følgende præsenterer jeg en række af de mest fremtrædende forklaringer inden for gruppen samt deskriptive data på de danske forhold.

En af de mest prominente forklaringer er Norris og Ingleharts (2019) argument om, at opbakningen til højrepopulistiske partier er drevet af en modreaktion fra ældre generationer på fremkomsten og udbredelsen af postmaterielle værdier. Det handler f.eks. om miljøspørgsmålet, minoritetsrettigheder og ligestilling af kønnene. Yngre generationer har i stigende grad omfavnet disse værdier, da de er vokset op og blevet socialiseret under velstående og sikre forhold (Inglehart, 2008). For ældre generationer udgør dette en trussel, da de er vokset op i mere usikre tider og i højere grad er blevet socialiseret til mere autoritære og materialistiske værdier. Dermed bliver populistiske kandidater med budskaber som at "Make America Great Again" eller "Take Back Control" mere appellerende. Forklaringen baserer sig på en antagelse om, at folks holdninger er relativt stabile over livet, og den stigende polarisering skal derfor forstås som en kompositionseffekt, hvor den ældre del af befolkningen



særligt bliver boende på landet. Som det kan ses i Figur 5, finder det nogen opbakning. De 55+ årige udgjorde under 30% af befolkningen på tværs af alle kommune-grupperne tilbage i 2001. I de mest urbane kommuner var det stadig tilfældet i 2021. Modsat var de 55+-åriges andel steget betydeligt i landkommunerne og udgjorde i 2021 over 40 % af befolkningen.

Figur 5: Andel 55+-årige ud af samtlige beboere fordelt på kommune-grupper

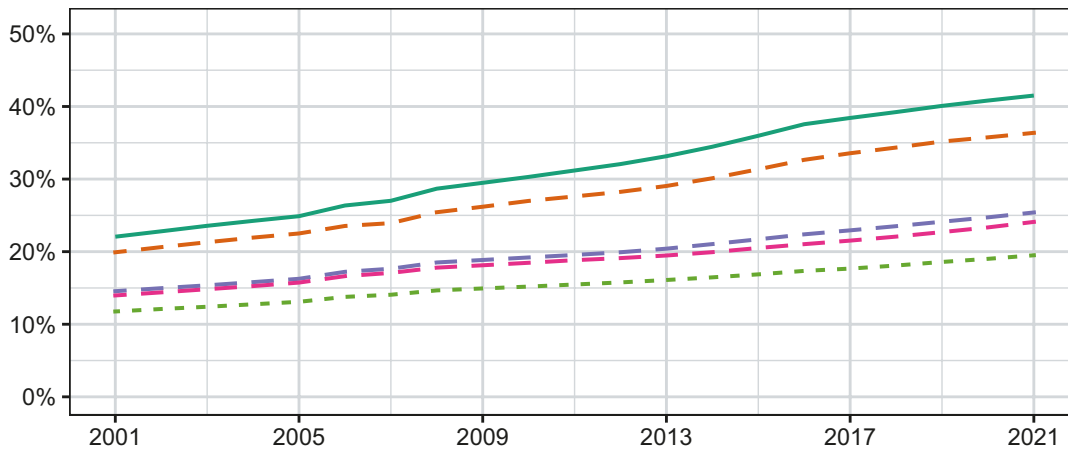


Kilde: Egne beregninger på baggrund af data fra Danmarks Statistik

En anden gruppe af forklaringer på polariseringen i politiske værdier på tværs af land og by lægger i stedet vægt på betydningen af uddannelse (Stubager, 2010; Maxwell, 2020). Gennem uddannelsessystemet bliver folk eksponeret for en række progressive værdier, som folk løbende internaliserer (Stubager 2008). Folk med længere uddannelser har derfor også generelt været mere tilbøjelige til at være positivt indstillet overfor indvandring, internationalt samarbejde og postmaterielle værdier mere generelt (Kalmijn og Kraaykamp, 2007). Maxwell (2020) argumenterer for, at uddannelse har betydelige kompositionseffekter på den geografiske polarisering i folks politiske adfærd. For at få en uddannelse flytter folk til de større byer. Efter endt uddannelse bliver de boende, da de mest attraktive jobmuligheder i højt specialiserede firmaer er lokaliseret omkring de større byer. Modsat oplever befolkningen i de landlige områder en befolkningstilbagegang, og at primært folk med lavere uddannelser bliver boende.

Forskellen i befolkningens uddannelsesniveau mellem land og by er også vokset i den observerede tidsperiode. Som det kan ses i Figur 6, er uddannelsesniveaet generelt steget. Andelen af de 15-69-årige i landkommunerne med en mellemlang videregående eller længere uddannelse er således næsten fordoblet fra 11,7% i 2001 til 19,5% i 2021. Uddannelsesniveaet er dog ikke vokset i nær samme hastighed, som man har set i de større byer. I 2021 var det således næsten 41,5% af de stemmeberettigede i hovedstadskommunerne, som havde en mellemlang videregående eller længere uddannelse.

Figur 6: Andel af 15-69-årige som har gennemført en mellemlang videregående uddannelse eller længere fordelt på kommune-grupper

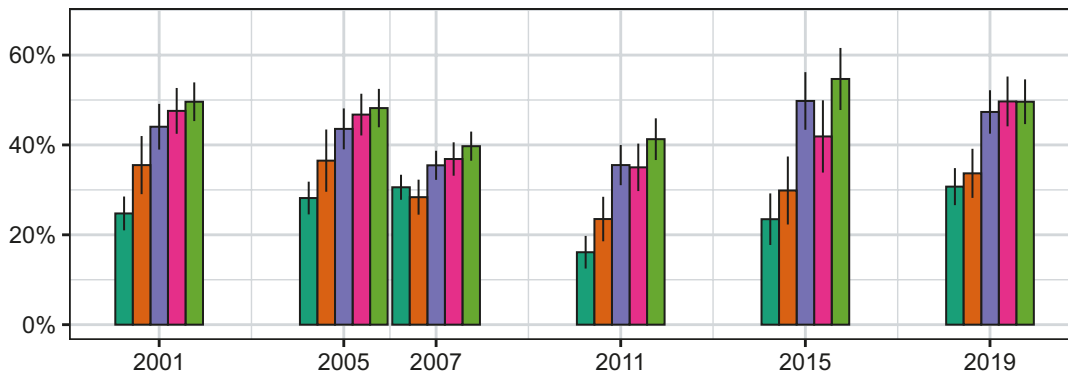


Kilde: Egne beregninger på baggrund af data fra Danmarks Statistik

En tredje gruppe af forklaringer fremhæver betydningen af indvandring. På tværs af lande er modstand mod indvandrere en af de mest udbredte karaktertræk ved højrepopulistiske partiers vælgere (Lubbers, Gijsberts og Scheepers 2002; Ivarsflaten, 2008). Ifølge én version af disse forklaringer vender folk sig mod indvandrere af økonomiske årsager. Indvandrere øger konkurrencen om begrænsede ressourcer, så som velbetalte stillinger, adgang til velfærdsydelser og boliger (Rydgren, 2007; Hainmueller og Hopkins, 2014). I andre versioner af forklaringerne er modstand mod indvandrere funderet i en opfattelse af, at de kompromitterer den nationale enhed og dermed truer folks nationale identitet (Rydgren, 2008; Hainmueller og Hopkins, 2014). Flere studier har vist, at stigende etnisk diversitet i folks lokalområde øger majoritetsbefolkningens støtte til højrepopulistiske partier (Larsen, 2021; Dustmann, Vasiljeva og Piil Damm, 2019). Da indvandrere hovedsageligt har bosat sig i byerne, har forklaringsmodellen en klar svaghed i forhold til at forklare den stigende støtte til højrepopulistiske partier på landet (Harteveld et al. 2021).

Indvandringsspørgsmålet har dog været polariseret på tværs af land og by længe. Som vist i Figur 7 var der allerede i 2001 betydelige forskelle i holdningen til indvandrere på tværs af land og by. Hvor 49,6 % (95% CI 45,3%-53,9%) af respondenterne i Valgundersøgelsen, der var bosiddende i en landkommune, var ”Helt enig” eller ”Nærmest enig” i, at indvandring udgør en alvorlig trussel mod vores nationale egenart, var det kun 24,7% (95% CI 21,0%-28,5%) af respondenterne bosiddende i hovedstadskommunerne. Der er dog ikke tegn på, at vælgerne er blevet mere polariserede på spørgsmålet over tid.

Figur 7: Andel som svarer "Helt enig" eller "Nærmest enig" til udsagnet: "Invandring udgør en trussel mod vores nationale egenart".



Note: Vertikale streger udgør 95% konfidensintervaller baseret på t-test, da data er baseret på stikprøveudtræk og ikke populationsdata.

Kilde: Egne beregninger på baggrund af data fra Det Danske Valgprojekt

Der findes en række yderligere forklaringer, som fokuserer på andre værdier og kulturelle skel. Det handler f.eks. om betydningen af social kapital, personlig isolation og betydningen af faldende social status (Bolet 2021; Giuliano og Wacziarg 2020; Gidron og Hall 2017). Af pladshensyn vil jeg ikke gå videre ind i disse forklaringer her.

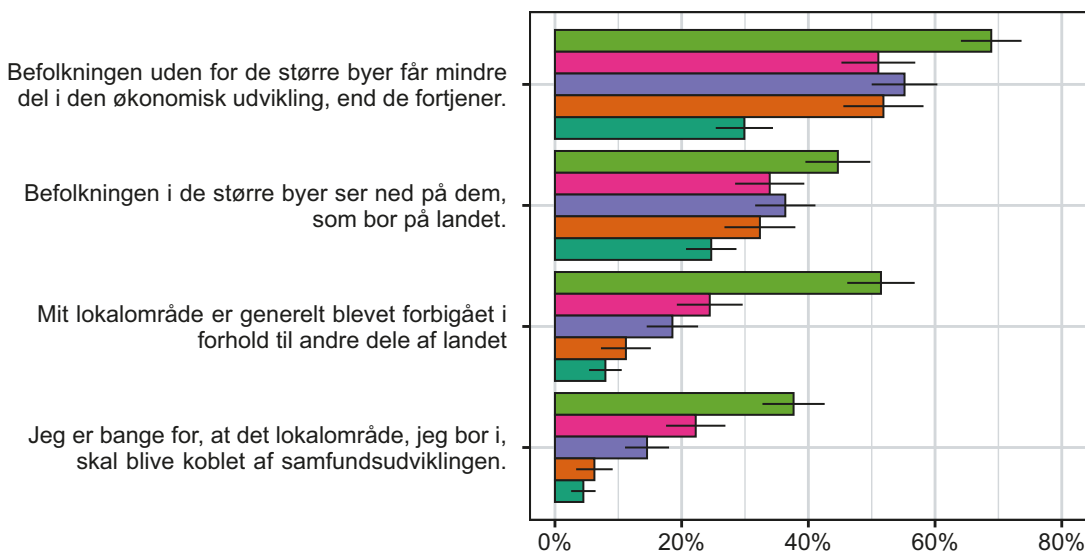
### En sammenhængende landlig forståelse af politik

Forklaringer, som lægger vægt på de økonomiske forhold, og forklaringer, som lægger vægten på værdier og kulturelle skel, bliver ofte præsenteret som konkurrerende i litteraturen om højrepopulistiske partier (Golder, 2016; Carreras, Irepoglu Carreras og Bowler, 2019). Ikke desto mindre komplimenterer de ofte hinanden. En række studier har således foreslået forskellige modeller, der kombinerer de økonomiske og kulturelle faktorer (Bowyer, 2008; Rhodes-Purdy, Navarre og Utych 2021; Carreras, Irepoglu Carreras og Bowler, 2019; Gidron og Hall, 2017; Harteveeld et al., 2021). Nogle af disse studier viser, hvordan de økonomiske forhold påvirker kulturelle skel, der til gengæld er tættere kausalt på folks stemmeadfærd (se f.eks. Rhodes-Purdy, Navarre og Utych, 2021; Carreras, Irepoglu Carreras og Bowler, 2019). Andre lægger mere vægt på, hvordan forklaringernes styrke afhænger af lokale forhold (Harteveeld et al., 2021).

I fortolkende studier af politisk adfærd er det tydeligt, hvordan folk sammenfører økonomiske og kulturelle faktorer i deres forståelse af politik (Gest, 2016; Cramer, 2016; Hochschild, 2016; Wuthnow, 2018). Fortolkende studier baserer sig ofte på længerevarende interviews, som giver forskerne mulighed for at få et indblik i, hvordan respondenterne giver mening til politiske forhold. Et fremtrædende eksempel i studiet er af politiske holdninger i landlige områder er Katherine Cramers (2016) studie af "rural consciousness" i Wisconsin, USA. I perioden 2007-16 opsøgte hun folk, hvor de normalt socialiserede i deres lokalområderne. Hun præsenterede sig selv, introducerede en række

politiske emner og lyttede med på de lokales efterfølgende diskussioner. Forskellene mellem Danmark og Wisconsin er betydelige, men data fra Valgundersøgelsen i 2019 har vist, at centrale elementer fra Cramers samtaler også er udbredt i den danske befolkning og distinkt fra andre holdningsdimensioner som f.eks. populisme (Hansen og Hjorth, 2021). I Figur 8 rapporterer jeg andelen ”Helt enig” og ”Nærmest enig” i fire udsagn direkte relateret til ”rural consciousness” eller ”landlig bevidsthed”, som Hansen og Hjorth oversætter det til. Som kan ses i Figur 8, er den geografiske polarisering på tværs af disse udsagn betydelig og ofte stærkere, end tilfældet er på indvandrerspørgsmålet, som jeg behandlede tidligere.

Figur 8: Andel som i 2019 svarer ”Helt enig” eller ”Nærmest enig” til udvalgte udsagn



Note: Horisontale streger udgør 95% konfidensintervaller baseret på t-test, da data er baseret på stikprøveudtræk og ikke populationsdata.

Kilde: Egne beregninger på baggrund af data fra Det Danske Valgprojekt.

Cramer konceptualiserer landlig bevidsthed som en gruppe bevidsthed (Cramer, 2016, 12). Det vil sige, at hun forstår det som et gruppertilhørsforhold, der er kombineret med en opfattelse af, at gruppens position i samfundet er blevet uretmæssig forringet (Miller et al., 1981, 495). Cramers respondenter identificerer sig med deres eget lokalområde og en bredere landlig identitet. Samtidig har de en opfattelse af, at deres sociale status bliver forringet, og de bliver set ned på. Landlig bevidsthed bliver således et filter, hvorigennem de fortolker lokale oplevelser og politiske forhold.

Cramer identificer tre elementer i landlig bevidsthed. Det første element handler om, at respondenterne har en opfattelse af, at deres lokalområde bliver negligeret og ignoreret af de politiske magthavere (Cramer, 2016, 56). Beslutningstagerne, som bor i de større byer, tager sig ikke tid til at lytte til landbefolkningens bekymringer. Det er også reflekteret i Figur 8, hvor 51,4%

(95% CI 46,1%-56,7%) af respondenterne i landkommunerne mener, at deres lokalområde bliver forbigået.

Det andet element i den landlige bevidsthed handler om, at respondenterne har en opfattelse af, at deres lokalområde ikke får en fair andel i ressourcerne fordeling (Cramer, 2016, 76). I deres lokalområde bliver de forbigået med hensyn til jobs, velstand og offentligt forbrug. Her er der en klar parallel til forklaringerne, som fremhæver økonomiske forhold. Som det kan ses i Figur 8, er der da også store forskelle mellem land og by på andelen, som er bange for at blive koblet af samfundsudviklingen og som mener, at deres lokalområde ikke får den del af den økonomiske udvikling, som de fortjener.

Endelig vedrører det tredje element i landlig bevidsthed, at folk på landet har andre værdier og livsstile, som bliver misforstået og set ned på af folk fra byen (Cramer, 2016, 66). Én central værdi i Cramers studie er ”hårdt arbejde”. Hvor landboerne opfatter det som en dyd og nødvendighed, har de en forståelse af byboer er dovne og uimodtagelige overfor sund fornuft. Her er der altså paralleller til forklaringerne, som fremhæver værdimæssige skel. Samtidig rummer elementet også en opfattelse af at blive set ned på af byboer, hvilket 44,7% (95% CI 39,5%-49,8%) af respondenterne fra landkommunerne er enige i Valgundersøgelsen.

## Sammenfatning

Polariseringen i støtten til højrepopulistiske partier på tværs af land og by udgør en af de mest fremtrædende udviklinger i dansk politik over de seneste 20 år. Denne polarisering kan dels ses som en konsekvens af ændringer i kompositionen af befolkningen på landet og i byen. Økonomisk stagnation og tilbagegang har præget mange landområder. Arbejdsløsheden har generelt været højere på landet, og antallet af beskæftigede i store brancher som landbrug og industri har været faldende. Mange unge har da også søgt mod byerne for at få en uddannelse. I dag er befolkningen på landet derfor ældre, og forskellen i uddannelsesniveaue mellem land og by er blevet større, end den var for 20 år siden. Da både uddannelse og alder er associeret med støtte til højrepopulistiske partier, udgør højrepopulistiske partiers vælgere dermed en større andel af de stemmeberettigede i landkommunerne end tidligere.

Den geografiske polariseringen i støtten til højrepopulistiske partier kan dog også ses som en konsekvens af mere udtalte holdningsforskelle. En række holdninger, så som modstand mod indvandring, har længe været polariseret på tværs af land og by, og højrepopulistiske partier har været dygtige til at mobilisere på disse emner. Herudover har de kontekstuelle forhold, som de svære økonomiske forhold, fraflytningen af unge medborgere og en oplevelse af, at samfundsudviklingen går forbi disse områder, skabt grobund for udbredelsen af en særlig ”landlig bevidsthed” som beskrevet af Katherine Cramer. Landlig bevidsthed udgøres af et stærkt tilhørsforhold til lokalområdet, der er kombineret med en opfattelse af, at en ens lokalområdes stilling er blevet uret-

mæssigt forringet. Beboerne på landet er således langt mere tilbøjelige til at sige, at deres lokalområde er blevet forbigået i forhold til andre dele af landet, og at de får mindre del i den økonomiske udvikling, end de burde.

Samtidigt har beboerne på landet været tilbøjelige til at holde fast i deres mere traditionelle værdier. Da postmaterielle værdier samtidigt er blevet udbredt, særligt blandt de længere uddannede i byerne, føler mange beboere på landet, at den bredere samfundsudvikling går dem forbi dem. Dette bredere værdiskel får politikere placeret centralt på Slotsholmen til at virke fjerne og utilgængelige. Højrepopulistiske partiers antielitære retorik kommer derfor også til at fremstå som et mere appellerende alternativ.

Hvor tidligere tiders skillelinje mellem land og by var funderet i modstridende økonomiske interesser i relation til prisen på fødevarer, skal den nye konflikt i højere grad ses som konsekvensen af sammenvævede økonomiske, kulturelle og værdimæssige skel. Dels har disse udviklinger ændret kompositionen af, hvem der bor hvor, men også gjort landlig bevidsthed til en betydningsfuld politisk forståelsesramme for en anelig andel af befolkningen. Polariseringen i opbakningen til højrepopulistiske partier mellem land og by lader derfor til at være kommet for at blive.

## Referencer

- Acemoglu, Daron et al. 2016. "Import Competition and the Great US Employment Sag of the 2000s." *Journal of Labor Economics* 34(S1): S141–98.
- Adler, David, og Ben Ansell. 2020. "Housing and Populism." *West European Politics* 43(2): 344–65.
- Alba, Richard, og Nancy Foner. 2017. "Immigration and the Geography of Polarization." *City and Community* 16(3): 239–43.
- Andersen, Jørgen Goul. 2007. *Valgundersøgelsen 2005*, Dansk Data Arkiv Danish Data Archive, 1 datafil: DDA-18184, version: 1.0.0, <http://dx.doi.org/10.5279/DK-SA-DDA-18184>
- Andersen, Jørgen Goul. 2012. *Valgundersøgelsen 2007*, Dansk Data Arkiv Danish Data Archive, 1 datafil: DDA-26471, version: 1.0.0, <http://dx.doi.org/10.5279/DK-SA-DDA-26471>
- Ansell, Ben, Frederik Hjorth, Jacob Nystrup, og Martin Vinæs Larsen. 2022. "Sheltering Populists? House Prices and the Support for Populist Parties." *The Journal of Politics* 84(3): 1420–36.
- Autor, David H., David Dorn, og Gordon H. Hanson. 2013. "The China Syndrome: Local Labor Market Effects of Import Competition in the United States." *American Economic Review* 103(6): 2121–68.
- Baccini, Leonardo, og Stephen Weymouth. 2021. "Gone for Good: Deindustrialization, White Voter Backlash, and US Presidential Voting." *American Political Science Review* 115(2): 550–67.
- Bächler, Christian, og David Nicolas Hopmann. 2017. "Denmark: The Rise of the Danish People's Party." In *Populist Political Communication in Europe*, eds. Toril Aalberg et al. New York: Routledge, 29–41.
- Baybeck, Brady, og Scott D. McClurg. 2005. "What Do They Know and How Do They Know It? An Examination of Citizen Awareness of Context." *American Politics Research* 33(4): 492–520.
- Berman, Sheri. 2021. "The Causes of Populism in the West." *Annual Review of Political Science* 24: 71–88.
- Bolet, Diane. 2021. "Drinking Alone: Local Socio-Cultural Degradation and Radical Right Support—The Case of British Pub Closures." *Comparative Political Studies* 54(9): 1653–92.
- Borre, Ole, Jørgen Elklit, Hans Jørgen Nielsen, Søren Risbjerg Thomsen, Jørgen Goul Andersen, Johannes Andersen. 2004. *Valgundersøgelsen 2001*, hovedundersøgelsen, Dansk Data Arkiv Danish Data Archive, 1 datafil: DDA-12516, version: 1.0.0, <http://dx.doi.org/10.5279/DK-SA-DDA-12516>
- Bowyer, Benjamin. 2008. "Local Context and Extreme Right Support in England: The British National Party in the 2002 and 2003 Local Elections." *Electoral Studies* 27(4): 611–20.
- Brown, Jacob R., og Ryan D. Enos. 2021. "The Measurement of Partisan Sorting for 180 Million Voters." *Nature Human Behaviour* 5(8): 998–1008.

- Broz, J. Lawrence, Jeffrey Frieden, og Stephen Weymouth. 2021. "Populism in Place: The Economic Geography of the Globalization Backlash." *International Organization* 75(2): 464–94.
- Carreras, Miguel, Yasemin Irepoglu Carreras, og Shaun Bowler. 2019. "Long-Term Economic Distress, Cultural Backlash, and Support for Brexit." *Comparative Political Studies* 52(9): 1396–1424.
- Colantone, Italo, og Piero Stanig. 2018a. "Global Competition and Brexit." *American Political Science Review* 112(2): 201–18.
- Colantone, Italo, og Piero Stanig. 2018b. "The Trade Origins of Economic Nationalism: Import Competition and Voting Behavior in Western Europe." *American Journal of Political Science* 62(4): 936–53.
- Cramer, Katherine J. 2016. *The Politics of Resentment: Rural Consciousness in Wisconsin and the Rise of Scott Walker*. Chicago: The University of Chicago Press.
- Danmarks Statistik. 2018. "Inddeling Af Danmarks Kommuner." (december): 1–6.
- Danmarks Statistik og Søren Risbjerg Thomsen. 2022. "Den Danske Valgdatabase." <https://valgdatabase.dst.dk/>
- Dustmann, Christian, Kristine Vasiljeva, og Anna Pii Damm. 2019. "Refugee Migration and Electoral Outcomes." *Review of Economic Studies* 86(5): 2035–91.
- Elklit, Jørgen. 1986. "Det Klassiske Danske Partisystem Bliver Til." I *Valg Og Vælgeradfærd – Studier i Dansk Politik*, eds. Jørgen Elklit and Ole Tonsgaard. Aarhus: Forlaget Politica, 21–38.
- Gest, Justin. 2016. *The New Minority: White Working Class Politics in an Age of Immigration and Inequality*. New York: Oxford University Press.
- Gidron, Noam, og Peter A. Hall. 2017. "The Politics of Social Status: Economic and Cultural Roots of the Populist Right." *British Journal of Sociology* 68(S1): S57–84.
- Gimpel, James G, Nathan Lovin, Bryant Moy, og Andrew Reeves. 2020. "The Urban–Rural Gulf in American Political Behavior." *Political Behavior* 42(4): 1343–68.
- Giuliano, Paola, og Romain Wacziarg. 2020. *NBER Working Who Voted for Trump? Populism and Social Capital*. Cambridge, MA. <http://www.nber.org/papers/w27651.pdf>.
- Golder, Matt. 2016. "Far Right Parties in Europe." *Annual Review of Political Science* 19(1): 477–97.
- Hainmueller, Jens, og Daniel J. Hopkins. 2014. "Public Attitudes toward Immigration." *Annual Review of Political Science* 17: 225–49.
- Hansen, Kasper Møller, og Frederik Hjorth. 2021. "Udkantsdanmark Og Landlig Bevisthed." I *Klimavalget*, eds. Kasper Møller Hansen and Rune Stubager. København: Djøf Forlag, 159–78.
- Hansen, Kasper Møller and Rune Stubager. 2016. *Den Danske Valgundersøgelse 2015. CVAP Working Paper Series*, nr. 2. København: Institut for Statskundskab, Københavns Universitet.
- Hansen, Kasper Møller, og Rune Stubager. 2017a. "Stenbroen Og Udkantsdanmark – Geografiske Forskelle i Partiernes Tilslutning." I *Oprør Fra Udkanten Studier i Dansk Politik*, eds. Kasper Møller Hansen and Rune Stubager. Copenhagen: Jurist- og Økonomiforbundets Forlag, 69–96.
- Hansen, Kasper Møller, og Rune Stubager. 2017b. "Folketingsvalget 2015- Oprør Fra Udkanten." I *Oprør Fra Udkanten*, eds. Kasper Møller Hansen and Rune Stubager. København: Jurist- og Økonomiforbundets Forlag, 21–40.
- Hansen, Kasper Møller and Rune Stubager. 2020. *Den Danske Valgundersøgelse 2019. CVAP Working Paper Series*, nr. 4. København: Institut for Statskundskab, Københavns Universitet.
- Harteveld, Eelco, Wouter Van Der Brug, Sarah De Lange, og Tom Van Der Meer. 2022. "Multiple Roots of the Populist Radical Right: Support for the Dutch PVV in Cities and the Countryside." *European Journal of Political Research* 61(2): 440–61.
- Hochschild, Arlie Russell. 2016. *Strangers in Their Own Land: Anger and Mourning on the American Right*. New York: The New Press.
- Inglehart, Ronald F. 2008. "Changing Values among Western Publics from 1970 to 2006." *West European Politics* 31(1–2): 130–46.
- Ivarsflaten, Elisabeth. 2008. "What Unites Right-Wing Populists in Western Europe? Re-Examining Grievance Mobilization Models in Seven Successful Cases." *Comparative Political Studies* 41(1): 3–23.
- Kalmijn, Matthijs, og Gerbert Kraaykamp. 2007. "Social Stratification and Attitudes: A Comparative Analysis of the Effects of Class and Education in Europe." *British Journal of Sociology* 58(4): 547–76.
- Kriesi, Hanspeter et al. 2006. "Globalization and the Transformation of the National Political Space: Six European Countries Compared." *European Journal of Political Research* 45(6): 921–56.
- Larsen, Martin Vinæs. 2021. "Nuancer Af Rød Og Hvid. Fra et Til Tre Højrepopulistiske Partier." In *Klimavalget*, eds. Kasper Møller Hansen and Rune Stubager. København: Djøf Forlag, 259–73.
- Lipset, Seymour Martin, og Stein Rokkan. 1967. "Cleavage Structures, Party Systems and Voter Alignments." In *Party Systems and Voter Alignments: Cross-National Perspectives*, eds. Seymour Martin Lipset and Stein Rokkan. New York: The Free Press, 1–64.
- Lubbers, Marcel, Mérove Gijsberts, og Peer Scheepers. 2002. "Extreme Right-Wing Voting in Western Europe." *European Journal of Political Research* 41(3): 345–78.
- Margalit, Yotam. 2019. "Economic Insecurity and the Causes of Populism, Reconsidered." *Journal of Economic Perspectives* 33(4): 152–70.
- Margalit, Yotam, Shir Raviv, og Omer Solodoch. 2022. "The Cultural Origins of Populism." *SSRN Electronic Journal*. <https://www.ssrn.com/abstract=4001543>.
- Maxwell, Rahsaan. 2019. "Cosmopolitan Immigration Attitudes in Large European Cities: Contextual or Compositional Effects?" *American Political Science Review* 113(2): 456–74.

- Maxwell, Rahsaan. 2020. "Geographic Divides and Cosmopolitanism: Evidence From Switzerland." *Comparative Political Studies* 53(13): 2061–90.
- Miller, Arthur H, Patricia Gurin, Gerald Gurin, og Oksana Malanchuk. 1981. "Group Consciousness and Political Participation." *American Journal of Political Science* 25(3): 494–511.
- Mudde, Cas. 2007. *Populist Radical Right Parties in Europe*. Cambridge University Press.
- Mudde, Cas. 2013. "Three Decades of Populist Radical Right Parties in Western Europe: So What?" *European Journal of Political Research* 52(1): 1–19.
- Newman, Benjamin J., Yamil Velez, Todd K. Hartman, og Alexa Bankert. 2015. "Are Citizens 'Receiving the Treatment'? Assessing a Key Link in Contextual Theories of Public Opinion and Political Behavior." *Political Psychology* 36(1): 123–31.
- Norris, Pipa, og Ronald Inglehart. 2019. *Cultural Backlash: Trump, Brexit, and Authoritarian Populism*. Cambridge University Press.
- Putnam, Robert D. 2000. *Bowling Alone: The Collapse and Revival of American Community*. New York, New York, USA: Simon & Schuster.
- Rhodes-Purdy, Matthew, Rachel Navarre, og Stephen M. Utych. 2021. "Populist Psychology: Economics, Culture, and Emotions." *The Journal of Politics* 83(4): 1559–72.
- Rickard, Stephanie J. 2020. "Economic Geography, Politics, og Policy." *Annual Review of Political Science* 23(1): 187–202.
- Rydgren, Jens. 2007. "The Sociology of the Radical Right." *Annual Review of Sociology* 33: 241–62.
- Rydgren, Jens. 2008. "Immigration Sceptics, Xenophobes or Racists? Radical Right-Wing Voting in Six West European Countries." *European Journal of Political Research* 47(6): 737–65.
- Scala, Dante J, og Kenneth M Johnson. 2017. "Political Polarization along the Rural-Urban Continuum? The Geography of the Presidential Vote, 2000–2016." *The ANNALS of the American Academy of Political and Social Science* 672(1): 162–84.
- Stubager, Rune. 2008. "Education Effects on Authoritarian–Libertarian Values: A Question of Socialization 1." *The British Journal of Sociology* 59(2): 327–50.
- Stubager, Rune. 2010. "The Development of the Education Cleavage: Denmark as a Critical Case." *West European Politics* 33(3): 505–33.
- Stubager, Rune, Jørgen Goul Andersen, Kasper Møller Hansen, 2013. *Valgundersøgelsen 2011*, Dansk Data Arkiv Danish Data Archive., 1 datafil: DDA-27067, version: 1.0.0, <http://dx.doi.org/10.5279/DK-SA-DDA-27067>
- Stubager, Rune, Kasper Hansen, Michael Lewis-Beck, og Richard Nadeau. 2021. *The Danish Voter*. Ann Arbor, MI: University of Michigan Press.
- Wuthnow, Robert. 2018. *The Left Behind: Decline and Rage in Small-Town America*. Princeton: Princeton University Press.