

REGISTRERINGS-TIDENDE

FOR

VARE OG FÆLLESMÆRKER

A. Registrerede Mærker.

Varemærker.

Reg. 1924 Nr. 513. Anmeldt den 29. Februar 1924 Kl. 11³⁷ af General Oil Conservancy Limited, Entreprenørvirksomhed og Fabrikation af tekniske Apparater og Maskiner, London i England, og registreret den 24. Maj s. A. Ordet: **Rocket**. Mærket er i Henhold til Anmeldelse af 16. Maj 1923 registreret i London den 1. Oktober s. A. i Kl. 18 for Ingeniør-, Arkitekt- og bygningstekniske Indretninger, dog ikke Vandklosetter eller lignende Varer.

ROCKET

Reg. 1924 Nr. 514. Anmeldt den 22. Marts 1924 Kl. 11⁵⁵ af Vilhelmine Amalie von Halling Lauritzen, Detailhandel, Frederiksberg, og registreret den 24. Maj s. A. Ordet: **Argentol**. Mærket er kun registreret for Sæber, Ludpulvere, Skurepulver og Pudsekræm.

ARGENTOL

Reg. 1924 Nr. 515. Anmeldt den 2. April 1924 Kl. 11⁴⁷ af Moritz Sml. Esche, Fabrikation af Trikotagevarer, Chemnitz i Tyskland, og registreret den 24. Maj s. A. En rektangulær Etiket, hvori ses en opgaende Sol bag en stiliseret Sky, i hvilken læses Ordet: **Gloria**. Mærket er i Henhold til Anmeldelse af 31. Januar 1910 registreret i Berlin den 17. Oktober s. A. for strikkede og vævede Sokker, Strømper, Handsker, Underbeklædningsgenstande, Huer, Badebeklædningsgenstande og Dele til saadanne, samt strikkede og vævede Stoffer. Anmeldelsen er fornyet den 29. Januar 1920.



Reg. 1924 Nr. 516. Anmeldt den 23. April 1924 Kl. 11⁵⁰ af samme, og registreret den 24. Maj s. A. Ordet: **Gloria**. Mærket er i Henhold til Anmeldelse af 25. April 1895 registreret i Berlin den 14. December s. A. for Strømper, Sokker, Underbeklædningsgenstande og vævede Handsker. Anmeldelsen er senest fornyet den 17. Marts 1915.

GLORIA

Reg. 1924 Nr. 517. Anmeldt den 5. April 1924 Kl. 11¹⁶ af Oberst & Michel, A.-G., kemisk Fabrikation, Frankfurt a. Main i Tyskland, og registreret den 24. Maj s. A. Ordet: **Boxlicker**. Mærket er i Henhold til Anmeldelse af 16. November 1922 registreret i Berlin den 27. Januar 1923 for tekniske Oljer og Fedtstoffer. Den 10. Maj 1924 er der tilført det tyske Varemærke-register, at Retten til Mærket er overgaaet til de her optrædende Anmeldere.

Boxlicker

Reg. 1924 Nr. 518. Anmeldt den 5. April 1924 Kl. 11¹⁶ af samme, og registreret den 24. Maj s. A. Ordet: **Hessna**. Mærket er i Henhold til Anmeldelse af 4. December 1919 registreret i Berlin den 5. August 1920 for Lægemedler, kemiske Produkter til medicinske og hygiejniske Formaal, farmaceutiske Droger og Præparater, Plastre, Forbindingsstoffer, Midler til Tilintetgørelse af Dyr og Planter, Desinfektionsmidler, Midler til Konservering af Levnedsmidler, kemiske Produkter til industrielle, videnskabelige og fotografiske Øjemed, Farvestoffer, Farver, Fernisser, Lak, Bejdsler, Harpiks, Klæbestoffer, Blanksværte, Midler til Pudsning og Konservering af Læder,

Hessna

Appretur- og Garvemidler, Bonemasse, Voks, Belysningsstoffer, tekniske Oljer og Fedtstoffer, Smøremidler, Lys, Natlys, kosmetiske Midler, Sæber, Vadske- og Blegemidler, Stivelse og Stivelsespræparater, Farvetilsætninger til Vadske, Midler til Fjernelse af Pletter, Pudse- og Pøleremidler, Midler til Konservering af Træ. Den 10. Maj 1924 er der tilført det tyske Varemærkeregister, at Retten til Mærket er overgaaet til de her optrædende Anmeldere.

Reg. 1924 Nr. 519. Anmeldt den 5. April 1924 Kl. 11¹⁶ af samme, og registreret den 24. Maj s. A. Ordet: **Palligen**. Mærket er i Henhold til Anmeldelse af 16. November 1922 registreret i Berlin den 27. Januar 1923 for tekniske Oljer og Fedtstoffer. Den 10. Maj 1924 er der tilført det tyske Varemærkeregister, at Retten til Mærket er overgaaet til de her optrædende Anmeldere.

Palligen

Reg. 1924 Nr. 520. Anmeldt den 9. April 1924 Kl. 11⁵⁵ af A. Bergene, Fabrikation af og Handel med Chokolade, Kristiania i Norge, og registreret den 24. Maj s. A. Ordet: **Talma**, skrevet med Bogstaver, dannede af trekantede Elementer. Mærket er i Henhold til Anmeldelse af 20. Marts 1912 registreret i Kristiania den 17. Juli s. A. for Konditorvarer, Chokolade, Kakao, Konfekt, Drops og andre Chokolade- og Sukkervarer. Anmeldelsen er fornyet den 18. Marts 1922. Ordet: **Talma** er af Anmelderen angivet at skulle anvendes som en særlig Benævnelse for disse Varearter.

TALMA

Reg. 1924 Nr. 521. Anmeldt den 12. April 1924 Kl. 11¹⁸ af af Societá Anonima Prodotti Jozzi, Fabrikation af farmaceutiske Produkter, Florens i Italien, og registreret den 24. Maj s. A. Ordet: **Aftèa**. Mærket er i Henhold til Anmeldelse af 14. December 1923 registreret i Rom for Medicinalvarer til Veterinærbrug til Helbredelse af Mund- og Klovsyge.

AFTÈA

Reg. 1924 Nr. 522. Anmeldt den 14. April 1924 Kl. 11⁵⁵ af Margarinefabrikken „Alfa“, A.-S., Margarinefabrikation, Vejen, og registreret den 24. Maj s. A. Ordet: **Trumf**. Mærket er kun registreret for Palmin, blandede Fedtstoffer, Margarineost, kondenseret Mælk og Kunstfløde.

Trumf

Reg. 1924 Nr. 523. Anmeldt den 22. April 1924 Kl. 10³¹ af Orion Pen Co. v/ Iversen & Elbæk, Groshandel, København, og registreret den 24. Maj s. A. Ordet: **Dania**. Mærket er kun registreret for Fyldepenne, Pencils, Kontor-, Skrive- og Tegnematerialier og Papir.

DANIA

Reg. 1924 Nr. 524. Anmeldt den 22. April 1924 Kl. 11²⁴ af Robert Jørgensen, Groshandel, Frederiksberg, og registreret den 24. Maj s. A. Brystbilledet af en selskabsklædt Herre med Monocle, høj Hat og Cigaret og i venstre Haand en Æske oven over Ordene: **The White Man**. Mærket er kun registreret for Tobakker i forarbejdet og raa Tilstand, Cigarer, Cigaretter, Cigaretter, Skraa, Snus, Piber, Cigarrør, Cigaretrør og Rygerekvisitter. Ordene: **The White Man** er af Anmelderen angivet at skulle anvendes som en særlig Benævnelse for disse Varearter.



The White Man

Reg. 1924 Nr. 525. Anmeldt den 19. April 1924 Kl. 10 af Wilhelm Cortzen, Købmandshandel, Skaade ved Aarhus, og registreret den 24. Maj s. A. En Mand, som høster Korn, omgivet af Ordene: **Best Wheat Flour Empire**. Mærket er kun registreret for Hvedemel.



Reg. 1924 Nr. 526. Anmeldt den 19. April 1924 Kl. 10 af samme, og registreret den 24. Maj s. A. En Ørn, der med spredte Vinger staar paa en Klippe, omgivet af Ordene: **American Eagle Flour**. Mærket er kun registreret for Hvedemel.



Flour

Reg. 1924 Nr. 527. Anmeldt den 23. April 1924 Kl. 11⁵⁵ af Automatic Telephone Manufacturing Company, Limited, Fabrikation af Telefon-, Telegraf- og Signalapparater, Liverpool i England, og registreret den 24. Maj s. A. Ordet: **Claritone**. Mærket er i Henhold til Anmeldelse af 1. November 1922 registreret i London den 18. April 1923 i Kl. 8 for Telefoninstrumenter.

CLARITONE

Reg. 1924 Nr. 528. Anmeldt den 24. April 1924 Kl. 10 af Hans Jacobsen, Fabrikation af Desinfektionsmidler, Stenum Hovedgaard ved Vemb, og registreret den 24. Maj s. A. Ordet: „**Victory**“. Mærket er kun registreret for alle bacille-dræbende Desinfektionsmidler, Sprøjter og andre Redskaber til Brug ved Desinfektioner samt Raavarer og Halvfabrikater saavel til Desinfektionsmidlerne som til Sprøjter og Redskaber, endvidere Reservedele og Emballeringsmateriale til ovennævnte Varearter.

„Victory“

Reg. 1924 Nr. 529. Anmeldt den 29. April 1924 Kl. 11⁵⁷ af Exterikultur, G. m. b. H., kemisk Fabrikation og Groshandel, Kolberg i Pommern i Tyskland, og registreret den 24.

Kosmodont

Maj s. A. Ordet: **Kosmodont**. Mærket er i Henhold til Anmeldelse af 13. Juni 1903 registreret i Berlin den 31. Maj 1904 bl. a. for Lægemedler, Forbindstoffer, Forbindkasser, farmaceutiske Præparater, Nærings- og Styrkemidler til Børn og syge, Midler mod Hovedsmerter, Midler mod Hovedskæl, Fednings- og Spisepulver, Urtete, Fodstrøpulver, naturlige og kunstige Mineralvande, Brønd- og Badesalte, Plaster, Charpie, Isposer, Bandager, Suspensorier, Rødder, Bark til Helbredelses- og kosmetiske Øjemed, Blade, Blomster, Harpiks, Moskus, Ambra, Zibet, Bævergeil, Planteekstrakter, Oljer til kosmetiske Øjemed, æteriske Oljer og Essenser, Mineraloljer, Kreosotoljer, Oljer til Fremstilling af Farver, Lak, Fernis, Oljer til Smørebrug, Brændselsoljer, Cylinder- og Maskinoljer, Maskinfedt, Vognsmørelse, Spise- og Smørefedt, Fosfor, Svovl, Brom, Jod, Salmiak, Ammoniak, Kalk, Kali- og Natronsalte, Jærnpræparater, Kalciumkarbid, Klorsvovl, Klorkalk, Svovl-Kulstof, Tinklorid, Zink-, Bly-, Kobber- og Kvægsølvpræparater, Guldchlorid, Arsenik, Brunsten, Gibs, Marmor, Erts, Lerjord, Sand, Anilin, Benzol, Naftalin, Kaolin, Pikrinsyre, Karbolineum, Midler mod Hussvamp, Pimpesten, Kedelstensmidler, Vandglas, Brintoverilte, Kvælstofoxydum, Grafit, Koks, Kul, Kulpræparater, Benkul, Kolodium, Garveekstrakter, Garvefedt, Vaseline, flydende Ilt, Iltpræparater, Rav, Kokain, Kamfer, Træeddike, kunstig og naturlig Gødning, Superfosfat, Benmel, Thomaslaggemel, Infusoriejord, Kiesलगur, Saccharin, Vanilin, kunstige Lugtestoffer, Bejdser, Gummiarter, Balsam, dyriske og Plantefedtstoffer, Tinkturer, Ægkonserveringsmidler, Reagenspapir, Tandfyldningsmateriale, Apparater til Tandlægebrug, uorganiske og organiske Forbindelser til Anvendelse ved Fremstilling af Præparater i Farmacien eller Fotografien eller til Fremstilling af Farvestoffer eller kunstige Lugtestoffer, Kemikalier til Lak- og Fernisfabrikation, Midler til Beskyttelse mod Rust, Tryk- og Broncefårver, Haarfarver, kemiske Produkter der tjener som Hjælpstoffer i Farverier og Trykkerier, Politurer, Pudse- og Poleremidler til Metaller, Træ og Læder, Midler til Fjernelse af Haar, Menneskehaar, Øjenvand, Taffelvand, Stifter og Ætsemidler mod Insektstik, Stifter og Midler mod Migræne, Midler til Rensning af Luft og Vand, Glatningsmidler og Sværter, Konserveringsmidler for Læder, Træ og Næringsmidler, Gulvmasse, Bonemasse, Voks, Vokspræparater, Talg, Fodermel, Pigmenter, Farvestoffer, Farvetræ, Farvetrækstrakter, Fernis, Lak, Beg, Tjære, Kit, Klæbe- og Fyldstoffer, Appreturer, Cement, Affedtningsmidler, Ildtændere, Væger, Stentræ, Skifer, Tagsten, Formsten, Rørvæv, porøse Sten, Hulsten, Gummi- og Guttaperchavarer, Celluloid, Afføringsmidler, Ormekager, antiseptiske Midler, Levertran, Tætnings- og Pakningsmaterialer, Marieglas, Asbest, Varmebeskyttelsesmidler, Asfalt, Tagdækningsmaterialer, Isolationsmidler til Bygningsbrug, Slibematerialer, Tørv, Inhalationstilsætninger, Inhalationsapparater, Bind, Bandager,

Brokbind, mediko-mekaniske Maskiner, kunstige Lemmer og Øjne, Pastiller, Piller, Salver, Vadskemidler og -apparater, Stearin, Palmitin, Paraffin, Jordarter, Metaller i raa Tilstand, i Plader, Blokke eller Stænger, Metaloxyder, Alkaloider, Syrer, Alkohol, Æter, Glycerin, Cellulose, Midler til Legems-, Hud- og Hovedpleje, Sæbe, Pudse- og kosmetiske Pomader, Haarvand, Skægbind, Skægbindkamme, Fletninger, Parfumer og Toilettemidler, kemiske og mekaniske Tandrensings-, Desinfektions- og kosmetiske Midler, Midler til Tand- og Mundpleje, Pletaftagningsmidler, Midler til Udryddelse af Dyr og Planter, Vadske-, Bade-, Douche-, Overrislings-, Svede-, ortopædiske-, Sundhedsgymnastiske og gymnastiske Redskaber og Apparater, Haarkamme, Haarbørster, Haarvadskeapparater, Haartøringsapparater, Haardoucheapparater, Barberkoste, Barberknive, Sæbeskaale, Strygeremme, Krøllejern, Haarsakse, Haarnaale, Krøllepinde, Haarbrændemaskiner, Sprøjtekamme, Apparat til Behandling af Hovedhuden, Hovedbadekar, Hovedmassageapparater, Redskaber og Apparater til Haand- og Fodpleje, kirurgiske Instrumenter, Indretninger til Tørring af Haar, Fjer, Fibre og Væv saavel som Dele af saadanne Apparater, Redskaber og Indretninger, Pelotter, Vand- og Luftpuder, Lysbadeapparater, Lysbehandlingsapparater, elektromedicinske Apparater, Desinfektionsapparater, Lamper og Lampedele, Lanterner, Lys, Bue- og Glødelamper, Fakler, Projektører, Glødenet og andre Glødelegemer, Lys, Voksstabler, Natlys, automatiske Gastændere, Tændpiller, Tændsnore, Varmeflasker, Røgelseslys, Kakkellovne, Majolikaovne, Messingovne, elektriske Varmeapparater, Komfurer, Køgekedler, Apparater til Kogning, Stegning, Ristning og Strygning, Rugemaskiner, Frugtørings- og Malttørreovne, Ventilationsapparater, Blæsere, Ventilatorer, Haner, Skorstenschætter, Kulkasser, Ovnforsatse, Pumpemaskiner, Dampkedler, Transportører, Plove, Elevatorer, Ekshaustorer, Trykregulatorer, Tørreapparater, Ekstraktionsapparater, Vandstandsvisere, Vandbade, Filtre, Apparater og Maskiner til Findeling af Stoffer, Tandhjul, Tove, Smørekopper, Digler, Loddeapparater, Destillationsapparater, Apparater til Maaling af Temperatur, Fugtighed og Tryk, Flaske- og Daaselukkere, Meje- og Tærskemaskiner, Flasketræk, Muddermaskiner, Rambukke, Vinder, Skøjter, Møbel- og Bygningsbeslag, Talplader, Voksdug, Ruller, Hjul, Medetøj, Naale, Motorhjul, Motorvogne, derunder Barne- og Sygevogne, Fartøjer, Slæder, Hjulbøre, Eger, Følge, Nav, Rammer, Vognstænger, Pedaler, Cyklestativer, Cykler, Automobiler, Maskiner drevne ved Damp eller Elektricitet, Rokke, Værktøjsmaskiner, Maskinmodeller, Telte, Mølle- og Slibesten, Symaskiner, Skrivemaskiner, Broderemaskiner, Strikkesmaskiner, Pumper, litografiske- og Bogtrykpresser, Brødkæremaskiner, Pengekasser, Kassetter, Tragte, Sigter, Stempelapparater, Skruer og Skruetrækkere, Skylleapparater, Ildslukningsapparater, Bækkener, Kurve, Kar, Stegeriste, Stativer, Centrifuger, Luftrenseapparater, transparente og elektriske Reklameindretninger, derunder Reklameindretninger med skiftende Reklamer, Landbrugsmaskiner, Mangfoldiggørelsesapparater, Kuldmaskiner, Husholdningsmaskiner, Maskiner til Køkkenbrug, Husgeraad og Køkkenredskaber, Køkken- og Boligudstyrsgenstande af Træ, ædle og uædle Metaller, af Kobber, Blik, Jern, Traad, Porcellæn, Stentøj, Glas, Varme- og Køleapparater, Vadskemaskiner, Vadskebrædter, Vridemaskiner, Daaser og Bøsser, Skærme, Møbler af Træ, Rør og Jern, Strandkurve, Stiger, Tøjklemmer, Fade, Kister, Kasser, Æsker, Brædder, Guldlister, Døre, Vinduer, Raaglas, Vinduesglas, buede Glas, farvede Glas, optiske Glas, Ler- og Glasvarer, Isolatorer, Glasperler, Tegl, Blindsten, Terrakotta, Nipsfigurer, Kakler, Mosaikplader, Lerornamenter, Glasmosaik, Glasprismer, Spejle, Glasurer, Sparebøsser, Diafanier, Kar af Porcellæn, Stengods, Glas og Ler, Metalkar, Flasker, Lomme- og Penneknive, Sakse, Proptrækkere, Cigarklippere. File, Hamre, Ambolte, Skruestikke, Bor, Mejsler, Fræsere, Høvle, Tænger, Passere, Spil, Brækjern, Hakke- og Vuggeknive, Leer, Hakker, River, Frugtplukkere, Spader, Skovle, Jordbor, Rense-, Hakke-, Skrælle-, Prop- og Pudsemaskiner, Hæfter, Greb, Skafter, Skeer, Skuffejærn, Bolte, Nitter, Stifter, Skruer, Møtrikker, Hager, Klammer, Segle, Straaknive, Spiseredskaber, Høtyve, Møggreb, Huggert, Plantageknive, Hugge- og Stødvaaben, Maskinknive, Økser, Biløkser, Save, Plovskær, Værktøjer af Metal og Træ for Grovsmede, Kleinsmede, Mekanikere, Snedkere, Tømrere, Blikkenslagere, Slagtere, Skomagere, Sadel-

magere, Landmænd, Gartnere, Garvere, Møllere, Urmagere, Vingaardsmænd, Hjulmagere, Kunstnere, Maskinbyggere, Bødkere, Murere, Skibsbyggere, Læger, Kemikere, Installatører, Apotekere, Drejere, Kypere, Elektroteknikere, Ingeniører, Optikere, Gravører og Barberer, Pigtraad, Traadvæv, Traadkurve, Fuglebure, Synaale, Staal-kugler, Staalpaaner, Staniol, Brøncepulver, Bladmetal, Platintraad, Platinsvamp, Platinblik, Kæder, Ankere, Jernbaneskiner, Sveller, Lasker, Underlagsplader, Underlagsringe, Traadstifter, Faconstykker af Smedejern, Staal, hammerbart Støbe-gods, Messing- og Rødgods, Jærnsøjler, Stolper og Kandelabre, Konsoller, Trappe-dele, Telegrafstænger, Skibsskruer, Net, Hestesko, Nagler, Vandklosetter, Ristestæn-ger, Laase, Strygejern, Blikdaaser, Staaltraadstove, Talerør, Dupsko, Bogtrykker, typer, Vinkelhager, Røghjælme, Dykkerapparater, Kraner, Knappenaale, Haarnaale-Sikkerhedsnaale, Hattenaale, Strikkepinde, Kravatnaale, Naale til kirurgisk Brug, Fiskekroge, Klokker, Aksler, perforeret Blik, Springfjedre, Vognfjedre, Ornamente af Støbemetall, Spænder, Agrafer, Maller, Karabinhager, Fingerbøl, Metalkapsler, Spækkenaale, Papir- og Blikbogstaver, Skabeloner, Damp-, Gas- og elektriske Ma-skiner og Maskindele, Dørlukker, Kobber, Messing, Zink, Tin, Bly, Nikkel, Nysølv, Aluminium, Zinkstøv, Telefoner, Mikrofoner, elektriske Ledninger, Pergament, Krumtappe, Ringeapparater, Maaleinstrumenter, Kontrolapparater, geodætiske, fysiske, kemiske, elektrotekniske, nautiske og fotografiske Instrumenter, Apparater og Redskaber, Automater af enhver Art, Nodepulte, Spilledaaser, Spillekasser og Spilleinstrumenter, Fonografer, Kinematografer, Orgler, Klaverer, Lirekasser, Strygeinstrumenter, Blæseinstrumenter, Trommer, Slaginstrumenter, Harmonikaer, Stemmegaffer, Tarmstreng, Guld- og Sølvtraade, Pailletter, Guld- og Sølvvarer, Spind af Guld og Sølv, Metaltraade, Smykkeperler, Tresser, Fryndser, Lidser, Snore, Guld- og Sølvtrækkerarbejder, Kniplinger, Vedhæng, Ordenstegn, Kikkerter, Brillor, Næseklemmer, Urkæder, Armbaand, Smykker, Punge, Billardbander, Gum-mislinger, Galoscher, Regnfrakker, Badekaaber, kirurgiske Gummivarer, Gummi-bind, Gummiringe, Gummisnore, Gummibolte, Madrasser, polstrede Varer, Kurve, Staver, Mapper, Skærme, Kofferter, Hatteæsker, Skoletasker, Stokke, Rejsetasker, Tornystre, Pengetasker, Brevmapper, Avismapper, Fotografialbums, Saddeltasker, Vaabentasker, Provianttasker, Pensler, Børster, Koste, Børstehaar, Skrubber, Lodder, Vægte, Hæverter, Ride- og Køreseletøj, Sporer, Sadler, Ridepiske, Feltflasker, Mu-leposer, Masker, Fiskeben, Dørklinker, Elfenben, Skildpadde, Tærninger, Merskum, Skakbrikker, Kegler, Kugler, Flaskepropper, Korksaaler, Redningskranse, Knapper, Koraller, Vifter, Straaffletninger, Skøhorn, Blyantspidsere, Frimærkeflugtere, Slukkehorn, Samlealbums, Staalpenne, Blæk, Tusch, Malerfarver, Blyant- og Farvestifter, Blækhuse, Brevordnere, Linealer, Stregepapir, Vinkler, Tegnebestik, Hefteklemmer, Midler til Sammenhæftning, Malelærred, Segllak, Oblater, Paletter, Malebrædder, Vægtavler, Skifertavler, Penneæsker, Tegnekridt, Grifler, Gummitempler, Forret-ningsbøger, Glober, Landkort, Regnemaskiner, Modeller til Undervisningsbrug, Kridt, Skrive- og Tegnehæfter, Penneskafter, Reklamekort, Prospektkort, Etiketter, Sulfitcellulose, Brevpapir, Konvolutter, Servietter, Tapeter, Fotografier, Billeder, Cellestof, slebet Træmasse, Stentryk, Oljetryksbilleder, Kobberstik, Rade-ringer, Bøger, Aviser, Prospekter, Skrive-, Indpakkings-, Tryk-, Silke-, Perga-ment-, Smergel-, Luksus-, farvet- og Cigaret-papir, Pap, Karton, Kartonnage, Brille-fatteraler, Kort, Kalendere, Tubor, Klude, Bogbind, litografiske Frembringelser, Præparater og Apparater, litografiske Sten, Selskabsspil, Legetøj af Metall, Ring-spil, Dukker, Gyngeheste, Oljebilleder, Overføringsbilleder, Spillekort, Sejl, Rulle-gardiner, Jalousier, Ure, Urkasser, Sprængstoffer, Krudt, Tændstikker, Fyrværkeri-sager, Patronhylstre, Patroner, Fænghætter, Ammunition til Skydevaaben, Kanoner, Haandskydevaaben, Projektiler, Cigarer, Cigaretter, Raa-, Ryge-, Skraa-, og Snus-tobak, Cigarillos, Cigaretthylstre, Cigar- og Cigarettrør, Pibespids, Piber, Snuse-midler, Tobakspunge, Ziertræer, friske og kunstige Blomster, Blomsterdekorationer, Vaser, Blomsterborde, Humle, Køkkenurte-, Blomster-, Mark-, Eng- og Skovfrø, Blomsterløg, Korn, Bælgrugter, frisk og tørret Frugt, tørrede Grønsager, Svampe, Køkkenurter, Raabomuld, Hør, Sukkerrør, Nøddetræ, farvet Træ, Garvelud, Kork, Træharpiks, Nødder, Bambusrør, Rotang, Kopro, Majsolie, Palmer, Fuglefjer,

frosset Kød, raa og vadsket Faareuld, Kløer, Horn, Knogler, Muslinger, Tran, Kokoner, Kaviar, Stennødder, Skind, Huder, Læder, Pelse, Pelsvarer, udstoppede Dyr, Øl, Porter, Ale, Stout, Malt, Maltekstrakt, Maltvin, Frugtvin, Frugtsafter, Gær, Likør, Bittere, Rom, Kognak, Frugtæter, Kumys, Limonader, Vine, skummende Vine, Moseekstrakt, Pressegær, Spirituosa, Kød-, Fisk-, Frugt-, Gemyse- og Træfrugtkonserver, Mælk, Ost, Smør, afsmeltet Fedt, Honning, Bordolje, Spiseolje, Supperødder, Næringsmiddelpræparater, Marmelader, Kvægfoder, Sardiner, Sauce, Pickles, Kødetrakter, Skinker, Flæsk, Pølse, røget og saltet Kød, røgede, tørrede og marinerede Fisk, Gaasebryst, Geleer, Æg, kondenseret Mælk, Kaffe, Kaffesurrogater, Te, Sukker, Mel, Ris, Gryn, Sago, gruttet Korn, Makaroni, Nudler, Kakao, Chokolade, Bonbons, Sukkerstænger, Krydderier, Suppetabletter, Eddike, Sirup, Biskuit, Brød, Tvebakker, Havrepræparater, Bagepulvere, Risfodermel, Salt, Kraft-rødder, Kødetrakter, Kødvarer, Mælkekonserver, Sukkeressens, Sukkeretrakt, Besætningslidser, Baand, Borter, Possementmagerarbejder, Kvaster, Puder, Broderier, Hækleartikler, Møbelbetræk, Faner, Flag, Omslag og andre Indpakninger til Droger, Apoteker- og farmaceutiske Varer, Tyll, Vævestoffer, derunder Bind, Fløjler og Plüscher, Linned, Halvlinned, og andre Vadskestoffer, Livbind, Tæpper, Løbere, Forhæng, Krop-, Bord- og Sengelinned, Gardiner, Seler, Halsbind, Bælter, Korsetter, Strømpebaand, Handsker, Bordtæpper, Sengeforligger, Hatte, Huer, Kapper, Hjelme, Hovedtøjer, Hovedtørklæder, Hovedschawler, Parykker, Pandehaar, Støvler, Sko, Tøfler, Sandaler, Strømper, Søkker, Vat, Uld, Filt, Hestehaar, Kamelhaar, Hamp, Jute, Søgræs, Nældefibre, Raasilke, Sengefjedre, Maatter, Silke og Uld i spunden Tilstand, Garn, Traad, Sejlgarn, Tovværk, Gjorde, Indlægssaaler, Omslagstøjer, Halstørklæder, Slips, Lommetørklæder, Forklæder, Chemisetter, stukne Tæpper, Trikotagevarer, strikkede Veste, Senge-, Slumre-, Heste- og Rejsetæpper, Slipsholdere, Over- og Underklæder, Jakker, Kraver, Manchetter, Brystkraver, Manchetskjorter, Natskjorter, Uldtrøjer, Lingeri fremstillet af Papir, Stoffer af Uld, Bomuld og Silke. Anmeldelsen er senest fornyet den 8. Juni 1920. Den 10. November 1921 er der tilført det tyske Varemærkeregister, at Retten til Mærket er overgaaet til de her optrædende Anmeldere. Mærket er her kun registreret for nævnte Varearter.



Reg. 1924 Nr. 530. Anmeldt den 1. Maj 1924 Kl. 10²⁰ af A.-S. O. F. Asp, Lysfabrikation, København, og registreret den 24. s. M. En rektangulær Etikette, til venstre i hvilken ses en Sol, der kaster sine Straaler over hele Etiketten. Midt i Solen ses Landsforeningen Dansk Arbejdes Mærke, et Skjold med en Hammer mellem Bogstaverne: D og: A. Til højre for Solen læses: Solar Lys og forneden i højre Hjørne: A/S O. F. Asp. Mærket er kun registreret for alle Slags Lys.

Reg. 1924 Nr. 531. Anmeldt den 1. Maj 1924 Kl. 10²⁰ af samme, og registreret den 24. s. M. En lysegrøn, rektangulær Etiket, hvorpaa der — inden for en rokokko-ornamenteret Ramme i Guld — findes trykt: **A/S O. F. Asp's Riflede Stearin Kronlys**. I Etikettens Midte ses en Balsal med flere dansende Par, og nedenunder en Dekoration af Palmer, hvorunder der til venstre og højre for en Figurkomposition, der bærer en Krone med tændte Lys, staar trykt i Guld henholdsvis: **A/S O. F. Asp** og **Kjøbenhavn**. Nederst findes Landsforeningen Dansk Arbejdes Mærke, et Skjold med en Hammer mellem Bogstaverne: **D** og **A**, i hvidt paa sort Bund. Mærket er kun registreret for alle Slags Lys.



Reg. 1924 Nr. 532. Anmeldt den 1. Maj 1924 Kl. 10²⁰ af samme, og registreret den 24. s. M. En rektangulær blaa i Guld indrammet Etiket, i hvis Midte staar med hvide Bogstaver: **Asp Prima Stearin Kron Lys** under Bogstavet: **A**, trykt i Guld, der danner en Lysholder med tre brændende Lys i hvidt med Lysflammer i Guld. Forneden findes i en sort Oval trykt i hvidt Ordene: **Slukkes uden Glød**, og derunder Landsforeningen Dansk Arbejdes Mærke, et Skjold med en Hammer mellem Bogstaverne: **D** og **A**. Mærket er kun registreret for alle Slags Lys.



Reg. 1924 Nr. 533. Anmeldt den 1. Maj 1924 Kl. 10²⁰ af samme, og registreret den 24. s. M. En rektangulær blaa i Guld indrammet Etikette, i hvis Midte staar med hvide Bogstaver: **Asp Prima Stearin Lys** under Bogstavet **A** i Guld, der danner en Lysholder med tre brændende Lys i hvidt med Lysflammer i Guld. Forneden findes i en sort Oval trykt i hvidt Ordene: **Slukkes uden Glød** og derunder Landsforeningen Dansk Arbejdes Mærke, et Skjold med en Hammer mellem Bogstaverne: **D** og: **A**. Mærket er kun registreret for alle Slags Lys.



Reg. 1924 Nr. 534. Anmeldt den 1. Maj 1924 Kl. 10²⁰ af samme, og registreret den 24. s. M. En rektangulær Etikette, overvejende blaa, i hvis Midte paa mørkebrun Bund og i gul Indramning ses et Lys. Til venstre og højre herfor staar henholdsvis: **Slukkes uden Glød** og: **6 Stykker i Æsken**. Foroven ses i hvidt paa gul Bund 11 Lys oven over Landsforeningen Dansk Arbejdes Mærke, et Skjold med en Hammer mellem Bogstaverne: **D** og: **A**, og derunder staar: **A/S. O. F. Asp Prima**. Forneden ses i hvidt paa gul Bund 11 Lys under en vinget Tyr paa hvid Bund, omgivet af en Ramme i brunt, ovenover hvilken staar med hvide Bogstaver: **Stearin Manchetlys**. Mærket er kun registreret for alle Slags Lys.



Reg. 1924 Nr. 535. Anmeldt den 1. Maj 1924 Kl. 10²⁰ af samme, og registreret den 24. s. M. En rektangulær, gylden Etikette, i hvis Midte paa Guldbund og i ornamenteret Indramning af hvidt og Guld ses et Lys. Til venstre og højre herfor staar henholdsvis: **Slukkes uden Glød** og: **6 Stykker i Æsken**. Foroven ses paa hvid- og guldstribet Bund 11 Lys, ovenover Landsforeningen Dansk Arbejdes Mærke, et Skjold med en Hammer mellem Bogstaverne: **D** og: **A**, og derunder staar: **A/S O. F. Asp**. Forneden ses paa hvid- og guldstribet Bund 11 Lys under en vinget Tyr paa hvid Bund, omgivet af en Ramme i Guld og hvid Ornamentering. Der ovenfor staar med hvide Bogstaver Ordene: **Extrafine Stearin Manchetlys**. Mærket er kun registreret for alle Slags Lys.



Reg. 1924 Nr. 536. Anmeldt den 1. Maj 1924 Kl. 10²⁰ af samme, og registreret den 24. s. M. En rektangulær, blaa Etikette, af hvilken der ved et skraat Baand er afskaaret et øvre trekantet Felt, hvori staar i hvidt kantet med sort og Guld: **A/S O. F. Asp Stearin**. Paa det skraa Baand staar paa hvid Bund i sort kantet med Guld Ordene: **Jule Lys**. Forneden til venstre ses Juleroser i hvidt og Guld og til højre herfor i hvid Ramme og paa Guldbund i blaat to voksne og fire Børn samt en Del af et Juletræ. Nederst tilhøjre ses Landsforeningen Dansk Arbejdes Mærke, et Skjold med en Hammer mellem Bogstaverne: **D** og: **A**, i hvidt og sort. Etiketten er forneden og fortsat et Stykke op ad højre Side kantet med græskornamentet Bort i Guld. Mærket er kun registreret for alle Slags Lys.





Reg. 1924 Nr. 537. Anmeldt den 1. Maj 1924 Kl. 10²⁰ af A.-S. L. P. Holmblad, Lysfabrikation, København, og registreret den 24. s. M. En rektangulær i Guld indrammet blaa Etikette, hvori til venstre ses omgivet af Ornamenter under en Kongekrone i Guld, omgivet af Straaler fra Lysenes Flammer, tre Lys, to i hvidt og et i sort, forbundet med et Baand, hvori staar: **A/S L. P. Holmblad**. I det sorte midterste Lys staar i hvidt Bogstaverne: **L. P.** under hinanden. Paa hver Side af de hvide Lys staar i Bue med sort Kant paa blaa Bund med sort: **Stearinlysfabrik**. Foroven staar i hvidt: **Prima Stearinlys**. Derunder ses paa en rektangulær Bund med punkteret Kant i hvidt, i Fortsættelse af Lysene, der med Baandet danner Bogstavet: **H**, Bogstaverne: **olmblad**. Forneden ses Dansk Arbejdes Mærke, et Skjold med en Hammer mellem Bogstaverne: **D** og **A**, til venstre og højre for hvilket ses henholdsvis: **Kongelig Hof Stearinlysfabrik** og **Leverandør Kjøbenhavn**. Mærket er kun registreret for alle Slags Lys.

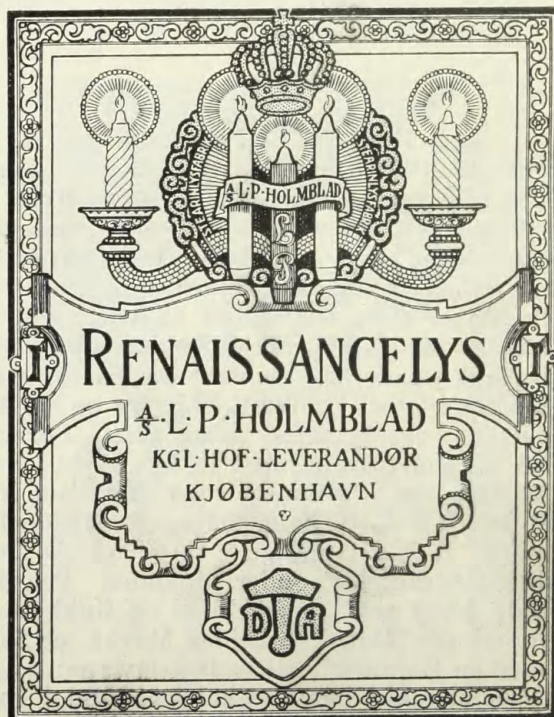
Reg. 1924 Nr. 538. Anmeldt den 1. Maj 1924 Kl. 10²⁰ af samme, og registreret den 24. s. M. En rektangulær blaa Etikette, hvori ses i de øvre venstre og højre Hjørner Ornamenter i lyseblaat og mørkeblaat. Derunder ses en Hestesko i Guld, hvori med brune og hvide Bogstaver staar fra venstre til højre: **Kgl. Hof Leverandør A/S L. P. Holmblad Kjøbenhavn**. Hesteskoen danner Ramme om en tospændig Landauer med tændte Vognlygter og Kusk og Tjener i lyseblaat og mørkeblaat. Forneden ses en Kongekrone med to Lys, trykt i hvidt, og et i sort, forbundne med et Baand hvori staar: **A/S L. P. Holmblad** og dannende Bogstavet: **H**. I det midterste sorte Lys ses i hvidt Bogstaverne: **L P** under hinanden. Paa hver Side heraf ses i mørkeblaat og Guld Landsforeningen Dansk Arbejdes Mærke, et Skjold med en Hammer mellem Bogstaverne: **D** og **A**. Nederst staar paa mørkeblaa Bund i hvidt: **Prima Stearin** og **Karethlys**. Mærket er kun registreret for alle Slags Lys.



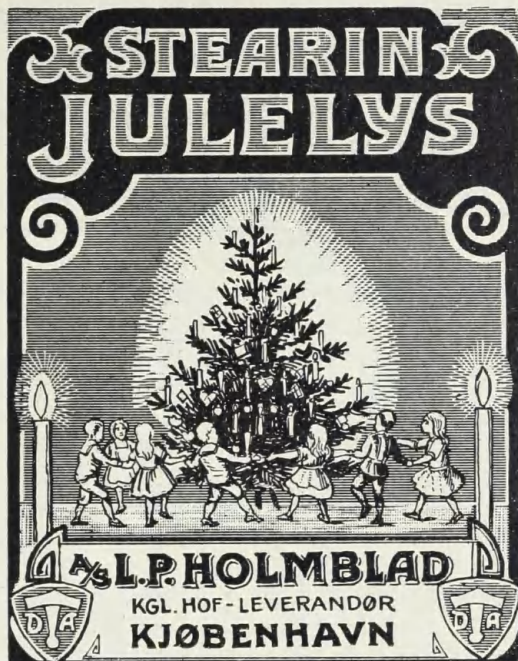
Reg. 1924 Nr. 539. Anmeldt den 1. Maj 1924 Kl. 10²⁰ af samme, og registreret den 24. s. M. En rektangulær i Guld indrammet hvid Etiket, hvori ses i de øvre venstre og højre Hjørner Ornamenten i hvidt og Guld. Derunder ses en Hesteko i Guld, hvori med hvide Bogstaver staar fra venstre til højre: **Kgl. Hof Leverandør A/S L. P. Holmblad Kjøbenhavn.** Hesteskoen danner Ramme om en i hvidt og Guld udført tospændig Landauer med tændte Vognlygter og Kusk og Tjener. Derunder ses en Kongekrone over to Lys i hvidt og et i Guld, forbundet med et Baand, hvori staar: **A/S L. P. Holmblad** og dannende Bogstavet: **H.** I det midterste gule Lys ses i hvidt Bogstaverne: **LP** under hinanden. Paa hver Side heraf ses i hvidt og Guld Landsforeningen Dansk Arbejdes Mærke, et Skjold med en Hammer mellem Bogstaverne: **D** og: **A**, og derunder staar paa Guldbund i hvidt: **Extrafine Stearin Karethlys.** Mærket er kun registreret for Lys.



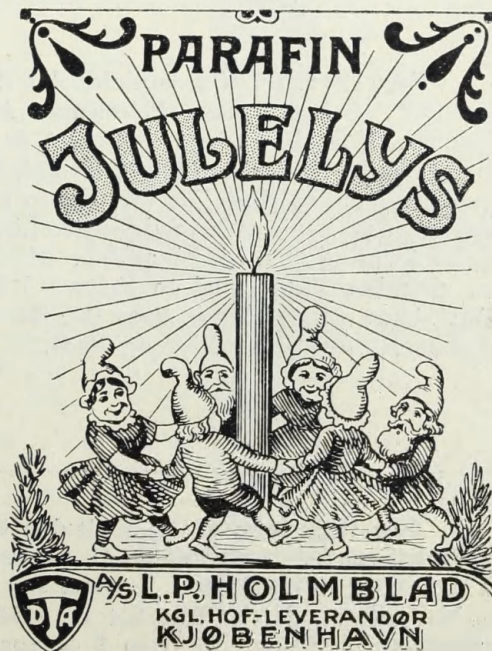
Reg. 1924 Nr. 540. Anmeldt den 1. Maj 1924 Kl. 10²⁰ af samme, og registreret den 24. s. M. En rektangulær, hvid Etiket, hvori indenfor en ornamenteret Ramme i Guld og sort paa drapfarvet Bund ses under en Kongekrone i rødt og Guld, omgivet af Straaler fra Lysenes Flammer, udført i Guld, sort og rødt, tre Lys, to i hvidt og et i sort, forbundet med et Baand, hvori staar: **A/S L. P. Holmblad.** I det sorte midterste Lys ses i hvidt Bogstaverne: **LP** under hinanden. Paa hver Side af de to hvide Lys staar i Bue paa sort Bund med bred ornamenteret Guldkant: **Stearinlysfabrik.** Herfra udgaar to Lamper, en til hver Side, i sort og Guld paa drapfarvet Bund og med snoede tændte Lys i hvidt og sort og et Flamme-felt i hvidt, Guld og sort. Foruden ses et sort-, guld- og drapfarvet Ornament, indenfor hvilket paa hvid Bund staar i rødt: **Renaissancelys A/S L. P. Holmblad Kgl. Hof Leverandør, Kjøbenhavn** og nederst Landsforeningen Dansk Arbejdes Mærke, et Skjold med en Hammer mellem Bogstaverne: **D** og: **A**, i Guld og sort. Mærket er kun registreret for alle Slags Lys.



Reg. 1924 Nr. 541. Anmeldt den 1. Maj 1924 Kl. 10²⁰ af samme, og registreret den 24. s. M. En rektangulær Etikette, hvori foroven i et Felt paa grøn Bund staar i hvidt og Guld: **Stearin Julelys** oven over et større Felt, hvori paa Guld-Bund ses et Juletræ i grønt med et Straalefelt i hvidt og Guld fra de tændte Lys, omgivet af en Kres af dansende Børn. Til venstre og højre for Børnekresen ses et større tændt Lys og fornedet staar paa hvid Bund i Guld: **A/S L. P. Holmblad**, i grønt: **Kgl. Hof-Leverandør** og i Guld: **Kjøbenhavn**. I nedre venstre og højre Hjørne ses Landsforeningen Dansk Arbejdes Mærke, et Skjold med en Hammer mellem Bogstaverne: **D** og **A**, i hvidt paa Guldbund. Mærket er kun registreret for alle Slags Lys.



Reg. 1924 Nr. 542. Anmeldt den 1. Maj 1924 Kl. 10²⁰ af samme, og registreret den 24. s. M. Omkring et tændt Lys, fra hvis røde Flamme udgaar Straaler til alle Sider, ses en Kres af dansende Nisser i grønt og rødt. Foroven ses Ornamentet, trykt i rødt, samt Ordene: **Parafin Julelys** i rødt og grønt. Forneden ses to grønne Grankviste, en paa hver Side, og derunder staar: **A/S L. P. Holmblad Kgl. Hof-Leverandør, Kjøbenhavn**, i grønt og rødt, samt Landsforeningen Dansk Arbejdes Mærke, et Skjold med en Hammer mellem Bogstaverne: **D** og **A**, i hvidt paa rød Bund. Mærket er kun registreret for alle Slags Lys.





Reg. 1924 Nr. 543. Anmeldt den 1. Maj 1924 Kl. 10²⁰ af samme, og registreret den 24. s. M. En rektangulær i Guld indrammet hvid Etikette, hvori til venstre ses omgivet af Ornamenten under en Kongekrone trykt i Guld, omgivet af Straaler fra Lysenes Flammer, tre Lys, to i hvidt og et i Guld, forbundet med et Baand, hvori staar: **A/S L. P. Holmblad**. I det guldtrykte midterste Lys ses i hvidt Bogstaverne: **L. P.** under hinanden. Paa hver Side af de to hvide Lys staar i en Bue med Guldkant paa hvid Bund: **Stearinlysfabrik**. Foroven staar i Guld: **Extrafine Stearinlys**. Derunder ses paa en rektangulær Bund med takket Kant trykt i hvidt, i Fortsættelsen af Lysene, der med Baandet danner Bogstavet: **H**, Bogstaverne: **olmblad**. Forneden ses Landsforeningen Dansk Arbejdes Mærke, et Skjold med en Hammer mellem Bogstaverne: **D** og **A**. Til venstre og højre herfor staar henholdsvis: **Kongelig Hof Stearinlysfabrik** og: **Leverandør Kjøbenhavn**. Mærket er kun registreret for alle Slags Lys.

Reg. 1924 Nr. 544. Anmeldt den 3. Maj 1924 Kl. 11⁵⁰ af The Elswick-Hopper Cycle & Motor Company, Limited, Fabrikation af Køretøjer, Barton-on-Humber i England, og registreret den 24. s. M. Ordet: **Convincible**. Mærket er i Henhold til Anmeldelse af 28. April 1905 registreret i London i Kl. 22 for Cykler, Motorcykler og Motorkøretøjer. Registreringen er fornyet fra den 28. April 1919 at regne. Den 7. Januar 1924 er der tilført det engelske Varemærkeregister, at Retten til Mærket er overgaaet til de her optrædende Anmeldere.

CONVINCIBLE

Reg. 1924 Nr. 545. Anmeldt den 3. Maj 1924 Kl. 11⁵⁴ af Det Danske Petroleums Aktieselskab, Handel, København, og registreret den 24. s. M. Et af Linjestykker fremstillet latinsk **S**, hvis Begyndelsesbue og Endebue ved Hjælp af dobbelte, ligeledes af Linjestykker dannede Linjer er saaledes forbundne med hinanden, at der dannes en cirkulær Figur med to Felter. I S'ets nedre Bugt læses: **Extra White Rose Oil**. Mærket er kun registreret for Smøreoljer og -fedt.



Reg. 1924 Nr. 546. Anmeldt den 5. Maj 1924 Kl. 11³² af Tekniska Fabriken Ledolin, G. Carlsson, kemisk-teknisk Fabrikation, Stockholm i Sverige, og registreret den 24. s. M. Ordet: **Ledolin**. Mærket er i Henhold til Anmeldelse af 8. November 1897 registreret i Stockholm den 3. Januar 1898 som en særlig opfundet Benævnelse

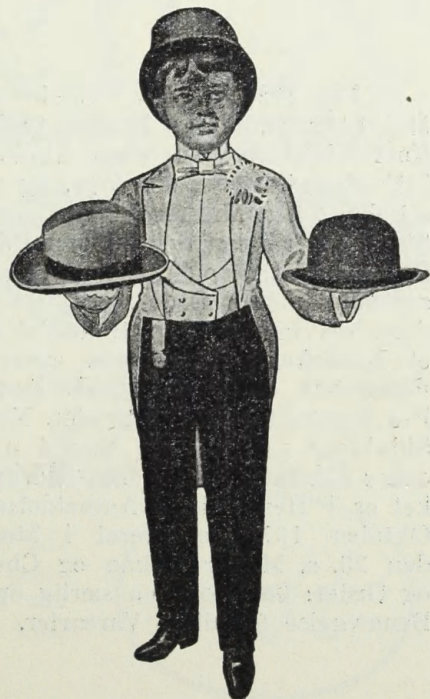
LEDOLIN

for Sæbe, Karameller og kemisk-tekniske Fabrikater. Anmeldelsen er fornyet senest den 15. Januar 1918. Der er tilført det svenske Varemærkeregister, at Retten til Mærket er overgaaet til de her optrædende Anmeldere.

Reg. 1924 Nr. 547. Anmeldt den 9. Maj 1924 Kl. 11¹⁰ af Carlsberg Bryggerierne, Indehaver Carlsbergfondet, Bryggeri, København, og registreret den 24. s. M. En skjoldlignende, gylden, oval Etikette, der foroven ender i en Krone mellem to Ornamenten. Imellem Kronen og Ordene: **Carlsberg Beer** ses en tolvtakket, rødgul Stjerne, i hvis Midte ses et Hagekors paa mørkeviolet Bund. Forneden staar mellem tre blomsterlignende Ornamenten en Angivelse vedrørende Varen samt Anmeldernes Hjemsted. Mærket er kun registreret for Eksportøl.



Reg. 1924 Nr. 548. Anmeldt den 9. Maj 1924 Kl. 11²¹ af Wilh. Nissen, Hattefabrikation, København, og registreret den 24. s. M. En Mand med hvid Vest og Slips og rød Kjole med hvid Blomst i Knaphullet, sorte Lakstøvler, en Silkehat paa Hovedet, en sort stiv Hat i venstre Haand og i højre Haand en blød graa Hat med sort Baand og lys Kant; fra højre Vestelomme hænger en Urkæde med en Lykkeskilling.



Reg. 1924 Nr. 549. Anmeldt den 3. Maj 1924 Kl. 11⁵⁸ af **Chemische Fabrik "Norgine" Dr. Victor Stein**, kemisk Fabrikation, **Aussig a. E.** i **Czechoslovakiet**, og registreret den 24. s. M. Ordet: **Reargon**. Mærket er registreret i **Reichenberg** den 18. Oktober 1923 for et farmaceutisk Præparat.

REARGON

Reg. 1924 Nr. 550. Anmeldt den 7. Maj 1924 Kl. 11⁴⁷ af **Valdemar Brunchmann**, Groshandel, **København**, og registreret den 24. s. M. Ordet: **Melas**. Mærket er kun registreret for **Automobiler**, **Cykler** og **Motorecykler** samt **Dele af og Tilbehør** til de nævnte Varearter, herunder **Elementer** og **Glødelamper**.

Melas

Reg. 1924 Nr. 551. Anmeldt den 12. Maj 1924 Kl. 11¹⁵ af **Interskandinavisk Venecin, A.-S.**, Fabrikation af **Mineralvand**, **København**, og registreret den 24. s. M. Et **Kors** med to **Tværarme**, hvis **øverste Spids** bærer en **Sol**, og hvis **nederste Spids** staar paa en **Halvmaane**. **Saa vel Solen** som **Maanen** har **Menneske-Ansigt**. **Tværs over den nederste Del af Korset** staar: **Venecin**.



Reg. 1924 Nr. 552. Anmeldt den 12. Maj 1924 Kl. 11⁵⁹ af **Franska Choklad och Konfektfabriken Aktiebolag**, **Chokoladefabrikation**, **Göteborg i Sverige**, og registreret den 24. s. M. **Tre i en Bue** stillede **Skjolde**, der bærer henholdsvis **Bogstavet: C**, **Bogstavet: A** og **Bogstavet: P**, der **tilsammen danner Ordet: Cap**. **Over Skjoldene** ses **indenfor en trekantet Ramme** et **Landskab**. I **Rammen** læses: **C. A. Pettersson, Göteborg Franska Konfektfab.** **Frå Rammen** udgaar **Straaler**. **Neden for Skjoldene** ses et **buet Baand** med **Ordene: Fabriks-Inregistreret Mærke**. Mærket er i **Henhold til Anmeldelse af 15. Oktober 1917** registreret i **Stockholm** den 23. s. M. for **Kakao** og **Chokolade** og Ordet: **Cap** som en særlig opfundet **Benævnelse** for disse Varearter.



Reg. 1924 Nr. 553. Anmeldt den 13. Maj 1924 Kl. 11²¹ af **Becher & Wedfall, A.-S.**, Gros-handel, **København**, og registreret den 24. s. M. En rektangulær Etikette, der forestiller en aabnet Tændstikæske. I den ene Ende ses de enkelte Tændstikker, medens Resten af Etiketten er et rektangulært Felt, hvori findes en Halvcirkel, mod hvilken forskellige Tændstikker peger ind. I Halvcirklen staar: **Sol**, medens der i Feltet forneden læses: **Tændstikker, Imprægnerede, Parafinerede**. Mærket er kun registreret for Tændstikker.



Reg. 1924 Nr. 554 Anmeldt den 13. Maj 1924 Kl. 11⁴⁶ af **Wilhelm Bengler Söhne**, Fabrikation af Trikotagevarer, **Stuttgart i Tyskland**, og registreret den 24. s. M. Et Baand med Bogstaverne: **WBS** anbragt vandret henover et Anker, der er omgivet af en Ramme med Ordene: **Prima Tricot-Qualität**. Rammen danner forneden et sammenfoldet vandret anbragt Baand, i hvilket læses Ordene: **Schutz-Marke**. Under dette ses Bogstaverne: **W. B. S.** Foroven ses en Krone mellem to bølgede Baand. Mærket er i Henhold til Anmeldelse af 6. Maj 1912 registreret i Berlin den 6. December s. A. for vævede og strikkede Over- og Underbeklædningsgenstande, Stoffer til saadanne, Strømper, Sokker, Mavebælter og Ærmeblade. Anmeldelsen er fornyet den 10. Marts 1922.



Reg. 1924 Nr. 555 Anmeldt den 17. Maj 1924 Kl. 10 af Firmaet **Petersen Bach**, Handel med Vaaben og Jagtartikler, **Aalborg**, og registreret den 24. s. M. Ordet: **Rex** under en Krone. Mærket er kun registreret for Vaaben, Ammunition, Krudt, Jagtpatroner, Jagt- og Sportsartikler.



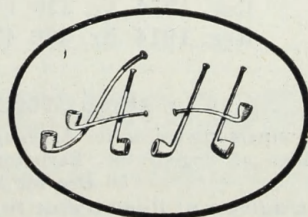
REX

MAMMUT-LIKØRER

Reg. 1924 Nr. 556 Anmeldt den 19. Maj 1924 Kl. 11¹⁰ af **Otto v. Spreckelsen**, Likørfabrikation, **Viborg**, og registreret den 24. s. M. To Mammut-Hoveder, der vender mod hinanden, og af hvilke hvert i Snabelen bærer en Flaske, under Ordene: **Mammut-Likør**. Mærket er kun registreret for Likører og Essenser.



Reg. 1924 Nr. 557 Anmeldt den 15. Maj 1924 Kl. 11⁵⁴ af **Alberth Hansen**, Groshandel, **København**, og registreret den 24. s. M. En Oval, inden for hvilken ses Bogstaverne: **AH** dannede af Piber. Mærket er kun registreret for Piber.



B. Fornyelser, Udslettelser m. v.**Fornyeede** er i Medfør af Lov af 11. April 1890 § 9

fra den 18. Maj 1924 at regne:

Reg. 1904 Nr. 137 A.-S. Bakteriologisk Laboratorium „Ratin“, Frederiksberg.

Reg. 1904 Nr. 139 G. & H. Barnett Company, Filadelfia,

Reg. 1904 Nr. 140 samme,

Reg. 1904 Nr. 142 for “Sarotti”, A.-G., Berlin-Tempelhof,

Reg. 1904 Nr. 144 Gebrüder Berns, Höhscheid i Solingen,

Reg. 1904 Nr. 145 Aktieselskabet H. E. Gosch & Co.'s Tændstikfabrikker og Aktietændstikfabrikken Godthaab, København,

Reg. 1904 Nr. 147 Lever Brothers, Limited, Port Sunlight i Cheshire i England,

Reg. 1904 Nr. 149 Aktieselskabet De forenede Gummi- og Luftringe Fabrikker, Schønning & Arvé, København,

Reg. 1904 Nr. 150 Carlsberg Bryggerierne, Indehaver Carlsbergfondet, København,

Reg. 1904 Nr. 153 James R. Crompton & Brothers, Limited, Elton ved Bury i England,

fra den 21. Maj 1924 at regne:

Reg. 1904 Nr. 157 La Union Agricola, Sociedad anonima, Tiana i Spanien,

Reg. 1904 Nr. 158 samme,

Reg. 1904 Nr. 159 samme,

Reg. 1904 Nr. 160 samme,

Reg. 1904 Nr. 161 samme,

Reg. 1904 Nr. 162 samme,

Reg. 1904 Nr. 163 samme,

fra den 23. Maj 1924 at regne:

Reg. 1914 Nr. 321 A.-S. Vejle Saalelæderfabrik, Vejle,

Reg. 1914 Nr. 322 samme,

Reg. 1914 Nr. 323 W. Dickhuth & Sohn, Hamburg i Tyskland,

Reg. 1914 Nr. 324 Deutsche Kunstleder-Aktien-Gesellschaft, Kötitz ved Coswig i Sa. i Tyskland,

Reg. 1914 Nr. 325 for Macdonald Greenless & Williams (Distillers) Limited, Leith i England.

Reg. 1914 Nr. 327 S. Lindauer & Co., Cannstatt i Tyskland.

Udslettede er i Medfør af samme Lovbestemmelser

den 18. Maj 1924:

Reg. 1904 Nr. 138 Paul Christensen, København,

Reg. 1904 Nr. 141 Fabriken Kultur ved Østergaard, København,

Reg. 1904 Nr. 151 Aktieselskabet H. E. Gosch & Co.'s Tændstikfabrikker og Aktietændstikfabrikken Godthaab, København,

den 21. Maj 1924:

Reg. 1904 Nr. 166 A. E. Little & Co., Lynn i Massachusetts,

Reg. 1904 Nr. 167 George Edward Noyes, Lynn i Massachusetts og Boston,

den 23. Maj 1924:

Reg. 1914 Nr. 318 Jørgen Vilhelm Møller, Slagelse,

Reg. 1914 Nr. 319 Melchior, Armstrong & Dessau, Filial Carl Melchior, København.

Reg. 1914 Nr. 320 United States Tire Company, New York i de forenede Stater,

Reg. 1914 Nr. 326 Carl Christian Rudkjøbing, Slagelse.

Registrerings-Tidende for Vare- og Fællesmærker.

Abonnementsprisen for Aargangen 1924 er 15 Kr. Abonnement modtages af alle Postkontorer, i København tillige af Registratør, Bernstorffsgade Nr. 25. Hos sidstnævnte sælges enkelte Numre for en Pris af 50 Øre for hvert Blad paa indtil 4 Sider, Nummeret indeholder.

Udgiven af Registratør for Varemærker og Mønstre. Blanco Lunos Bogtr., København.