

Den svenske nationale identitet og æstetik

Claudia Rebecca Juul Kassentoft

Indledning

Denne opgaves overordnede sigte er at tematisere Carl og Karin Larssons indflydelse på dannelsen af en svensk national identitet. Mere specifikt vil der præsenteres en analyse af parrets hjem Lilla Hyttnäs, som siden skal føre til en diskussion af, hvorvidt der eksisterer en svensk national æstetik, og hvorledes en sådan æstetik kan findes i deres hjem. Afslutningsvist vil opgaven med afsæt i ovenstående vurdere omfanget af Carl Larssons bidrag til en fælles svensk forståelse.

Baggrund for skabelsen af Lilla Hyttnäs

Perioden i den sidste halvdel af det nittende århundrede dækker ikke bare over de nye teknologiske, sociale og politiske forhold men over et nybrud i kunsten og arkitekturen, hvor nye nationalromantiske tendenser blomstrede frem efter 1890. I de skandinaviske lande skabte kunstnere og arkitekter nye betingelser for det ideelle hjem, hvor familien, fædrelandet og det gode liv havde en central rolle. Hjemmet blev set som et kunstværk skabt som et fundament for en simplere livsstil, hvor familielivet kom i første række. Den nationalromantiske bevægelse var optaget af tanken om bondebefolkningen som landets oprindelige folk og mente derfor, at den oprindelige nordiske livsstil skulle observeres hos bonden. Boligen i naturen blev anset som det ideelle hjem, hvor man kunne frigøre sig fra tidens konventioner og skabe en tilværelse udover hverdagens normer.

Et af de mest udbredte og indflydelsesrige kunstnerhjem fra denne periode blev skabt af den svenske kunstner Carl Larsson og hans hustru Karin Larsson. I 1888 arvede de huset Lilla Hyttnäs i landsbyen Sundborn, der er en del af provinsen Dalarna i det centrale Sverige. Dalarna var længe blevet hyldet i sange og historier for dets smukke natur og simple landlige skikke, men i slutningen af det nittende

århundrede begyndte svenske intellektuelle og nationalromantiske kunstnere at betragte provinsen som et symbol på svenskheden (Miller Lane 2000:106). Carl Larsson sammenlignede ikke sig selv med det lokale Dalarna folk, men han troede alligevel på, at simple bondemåder, traditionelt håndværk, folkløse traditioner og gamle myter tilbød nye modeller for adfærd, sociale relationer og en følelse af national identitet (Ibid.: 117).

Lilla Hyttnäs har været med til at opbygge en svensk national identitet særligt gennem en serie af illustrerede bøger, hvori Carl Larssons afbildninger af hjemmet udkom. Den mest betydelige af disse bøger udkom i 1899 under navnet *Ett hem*. Med fireogtyve akvareller af tilfældige hverdagssituationer portrætterede Carl Larsson sit hjem som et symbol på det glade familieliv. Carl Larsson er ofte blevet anklaget for, at vise ”an utopian and ultimately false ideal of a perfect rural society” (Andersson 2001), men alligevel har *Ett hem* akvarellerne fået en positiv betydning i svenskernes erindring. Ikke mindst fordi værket er blevet oversat og udgivet på flere forskellige sprog, og dermed er blevet en af de bedst sælgende billedbøger i svensk historie (Facos 1996: 81).

Problemstilling og afgrænsning

I forlængelse af ovenstående vil denne opgave besvare følgende spørgsmål:

Hvad var det, der gjorde Lilla Hyttnäs så særligt, at det kom til at stå som et forbillede for svensk boligindretning og livsstil i mere end et århundrede efter dets tilblivelse? Og hvordan er hjemmet et udtryk for en særlig svensk kultur?

Lilla Hyttnäs havde to virkeligheder: den egentlige virkelighed, som ændrede sig meget med tiden, og den der blev offentliggjort i akvarellerne. Opgaven begrænser sig derfor til at beskæftige sig med hjemmet som det optrådte i midten af 1890'erne, hvor Carl Larsson afbildede det i sine *Ett hem* illustrationer.

Præsentation af teori og litteratur

Dette afsnit indeholder en præsentation af den teoretiske litteratur, der har understøttet og inspireret til udarbejdelsen af denne opgave om Carl Larsson og hans hjem.

Inspirationen til opgaven kom fra teksten *Blond och blåögd – Karin och Carl Larsson ett svenskt designpar* (2010) af Per Dahlström, inspektør på Göteborg

Kunstmuseum. Her reflekterer Dahlström over, hvordan Carl og Karin Larssons stil er blevet opfattet i svensk designhistorie og i forbindelse med den visuelle konstruktion af ”Swedishness”. Han stiller spørgsmålet om, hvorfor det er det lyse interiør i Lilla Hyttlös, der betragtes som svensk? Dette har givet inspiration til denne opgaves diskussion om, hvorvidt der eksisterer en svensk national æstetik. Den svenske etnolog Orvar Löfgren er interessant i denne forbindelse. Löfgren beskæftiger sig særligt med kulturanalyse og nationaliseringen af Sverige siden 1800-tallet. I teksten *Swedish Modern: Konsten att nationalisera konsumtion och estetik* (1993) undersøger han forløbet for etableringen af en svensk national æstetik. En uddybning af det omtalte forløb findes i denne opgaves kapitel 2, der er baseret ud fra Löfgrens studie om nationaliseringen af en æstetik i Sverige.

Dele af analysen i denne opgave er foretaget med støtte i bogen *Carl and Karin Larsson – Creators of the Swedish Style*, der blev udgivet i forbindelse med en stor udstilling om Carl Larssons værker på Victoria and Albert Museum i 1997. Bogen, der indeholder essays af internationale forskere, er redigeret af Michael Snodin, leder af design afdelingen for print, tegning og maleri på Victoria and Albert museet og Elisabet Stavenow-Hidemark, tidligere inspektør i afdelingen for tekstiler og møbler på Nordisk Museum, Stockholm. Desuden inddrages kunsthistorikeren Michelle Facos’ teoretiske diskussion af Lilla Hyttlös i teksten *The Ideal Swedish Home: Carl Larsson’s Lilla Hyttlös* (1996). Hendes studie af Larsson hjemmet set i lyset af kulturelle og politiske forhold er især relevant for denne opgaves analyse og vurdering af Lilla Hyttlös.

Kapitel 1: Analyse af Lilla Hyttlös

I begyndelsen af 1890’erne havde svenske middelklassehjem været domineret af tysk neo-renæssance stil i mere end to årtier. Man indrettede sig efter tidens normer med polstrede møbler, mørkt tapet, ornamenterede lofter, tunge gardiner og forhæng samt buketter af tørrede blomster (Snodin, Stavenow-Hidemark 1997: 54). Af denne årsag blev det anset som mærkeligt og ukonventionelt, da Carl og Karin Larsson i samtiden indrettede Lilla Hyttlös lyst og uprætentiøst. De indrettede sig med almuen som forbillede, en stilart der havde været almindelig i den svenske traditionelle bondekultur. Møblerne var typisk af eget design eller ældre, ommalede møbler af den simpleste slags. Carl Larsson havde en særlig interesse i at købe gamle møbler til hjemmet og tilføje dem æstetiske og personlige motiver for eksempel med et portræt af et barn eller en indskrift af sit eget eller Karins navn. Han forvandlede således gamle møbler til sine egne. Et eksempel er at finde i

spisestuen i form af et solidt, rigt ornamenteret skab, hvor Carl Larsson påmalede japansk-inspirerede blomster i 1891 (figur 1). Der er ikke en fælles ensartet stil i de forskellige rum, hjemmet er snarere karakteriseret af dets stilblanding. Carl og Karin Larsson blandede stilarter og traditioner, og der findes både lyse gustaviansk inspirerede værelser men også tunge, mørke barokmøbler i deres hjem. 1800-tallets hjem var præget af historicismen, hvor man blandede elementer fra forskellige stilarter, men det blev gjort med en stor alvor, og man havde kun en stil i hvert værelse. Ikke som hos Larsson parret der gerne blandede forskellige historiske stilarter i samme værelse (Dahlström 2010: 94).



Figur 1: Carl Larsson: Mellan jul och nytår, *Ett hem* 1899



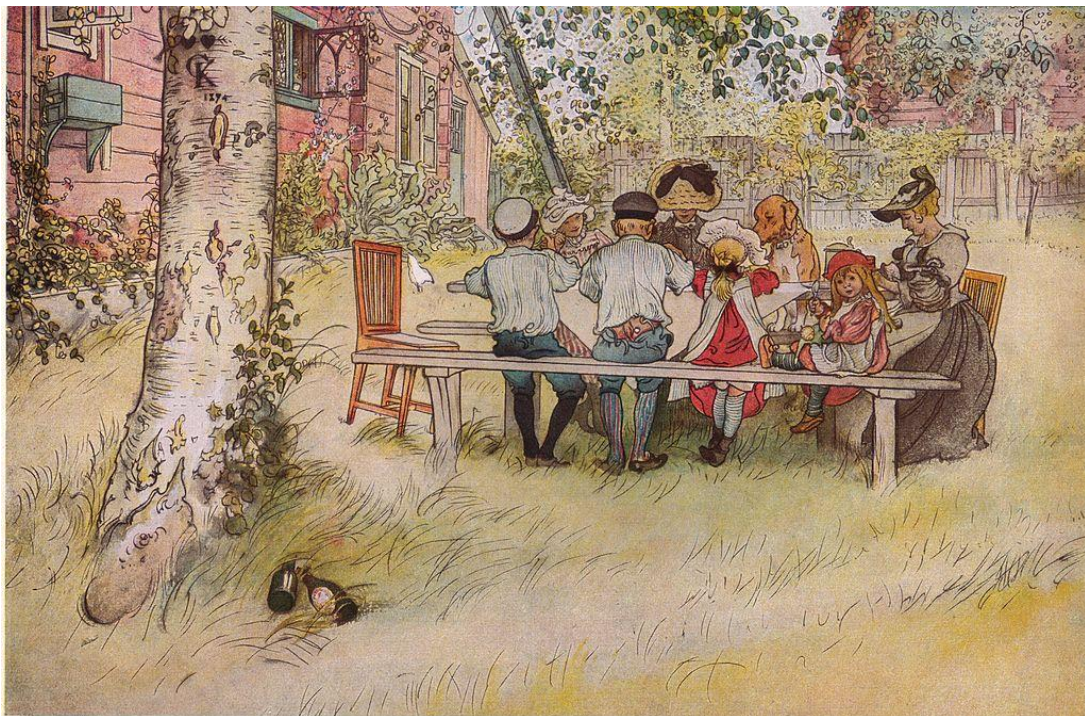
Figur 2: Carl Larsson: Blomsterfönstret, *Ett hem* 1899

Dagligstuen er, siden den blev publiceret i *Ett hem* i 1899, blevet betragtet som et af de mest klassiske svenske rum både i Sverige og i udlandet (Snodin & Stavenow-Hidemark 1997: 125). Rummet er indrettet i gustaviansk stil med arvede, hvidmalede møbler og tekstiler i blå og hvidt stribet mønster (figur 2). Stilen, der er tæt knyttet til en af Sveriges mest betydningsfulde perioder, er kendetegnet ved lette møbler, enten malede eller i lyse træsorter, og tekstiler i ternede eller sribede mønstre. I Lilla Hyttån spiller naturen ”a visible role even in the interior scenes, where bouquets of wildflowers, potted plants, glimpses of trees through the windows, and painted floral motifs around” (Facos 1996: 85). Genforeningen med naturen havde stor betydning for nationalromantikens ideelle hjem. Det illustreres i de fire udendørsscener fra *Ett hem* serien, hvor særligt afbildningen af familien under birken betød meget for Carl Larsson: ”fandtes den birk ikke, ville hele stedet være uden værdi for mig” (Larsson 1996: 22). Denne udendørscene (figur 3) står som et symbol på den frie livsstil, der er afbildet i mange af Carl Larssons illustrationer. Den victorianske tro om, at hjemmet er et privat sted, hvor man kan nyde sit liv i fred og sikkerhed fra den industrielle verden var uændret. Omfavnelsen

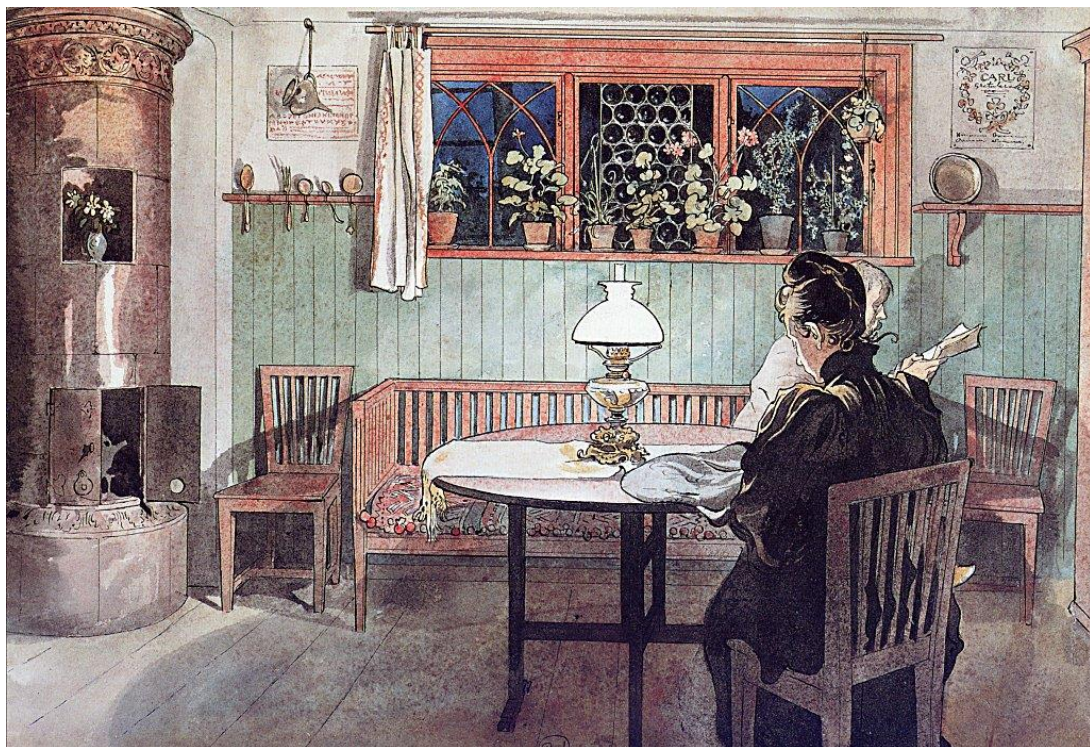
af lyset og naturen var derimod en stor kontrast til samtidens mørke borgerlige hjem, hvor man hellere skærmede af for lyset ved at tildække flest muligt vinduer.

Det er ikke alle rummene i Lilla Hyttnäs, der har samme lyse tone som dagligstuen. Spisestuen er udelukkende karakteriseret af farverne rød og grøn (figur 4). Væggene var grønne, og hylderne samt vinduerne var røde. Interiøret var også malet rødt for at matche rummet. Den røde farve er beskrevet som inspireret af hvad William Morris kaldte "the dragon's blood red" (Snodin & Stavenow-Hidemark 1997: 116), men farverne har også en relation til det tidlige bondesamfund, og kan derfor ligeledes være anvendt af denne årsag. Carl Larssons soveværelse er lyst men stadig med et strejf af den karakteristiske røde farve (figur 5). Langs med loftet løber rødmaledede bogreoler, der bryder med resten af rummets hvide stil. Nogle sammenlignede det negativt med et værelse for tjenestefolk (Ibid.: 143), mens det blev rost af Ellen Key:

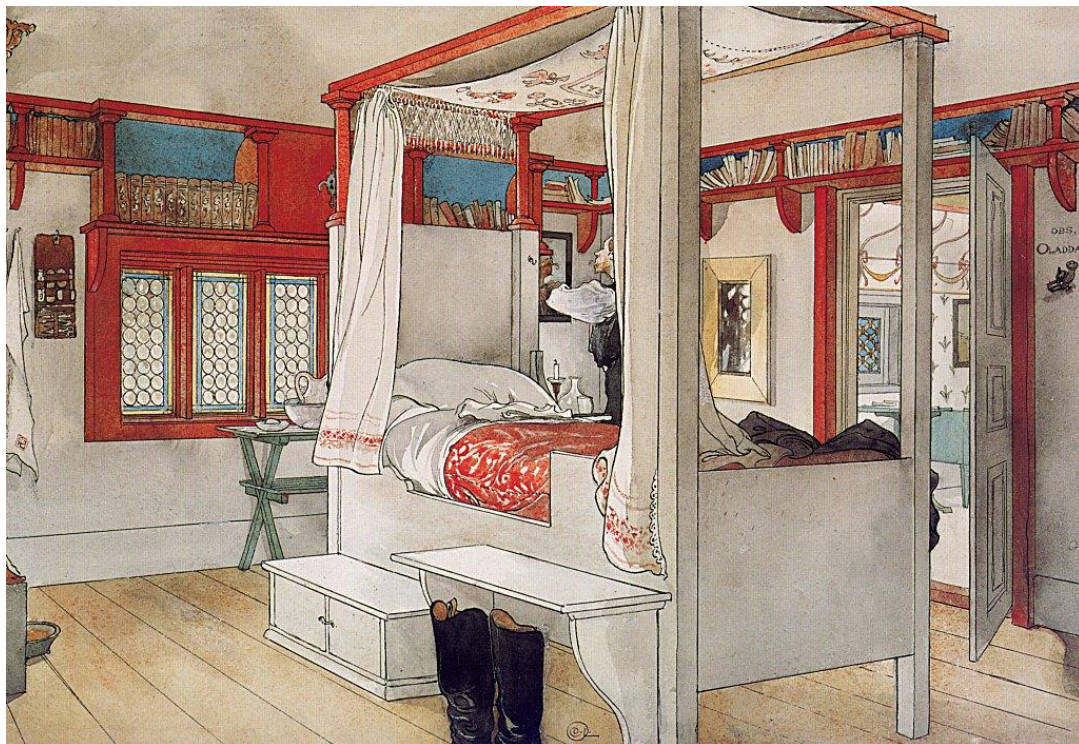
“Only a touch of red here and there enlivens the whiteness: around the room runs a narrow, red-painted bookshelf supported by pillarlike, closely spaced brackets [...] By these means the most pleasing decorative effect is achieved and everyone who wakes in this room must be filled with joy!” (Key 1913: 42).



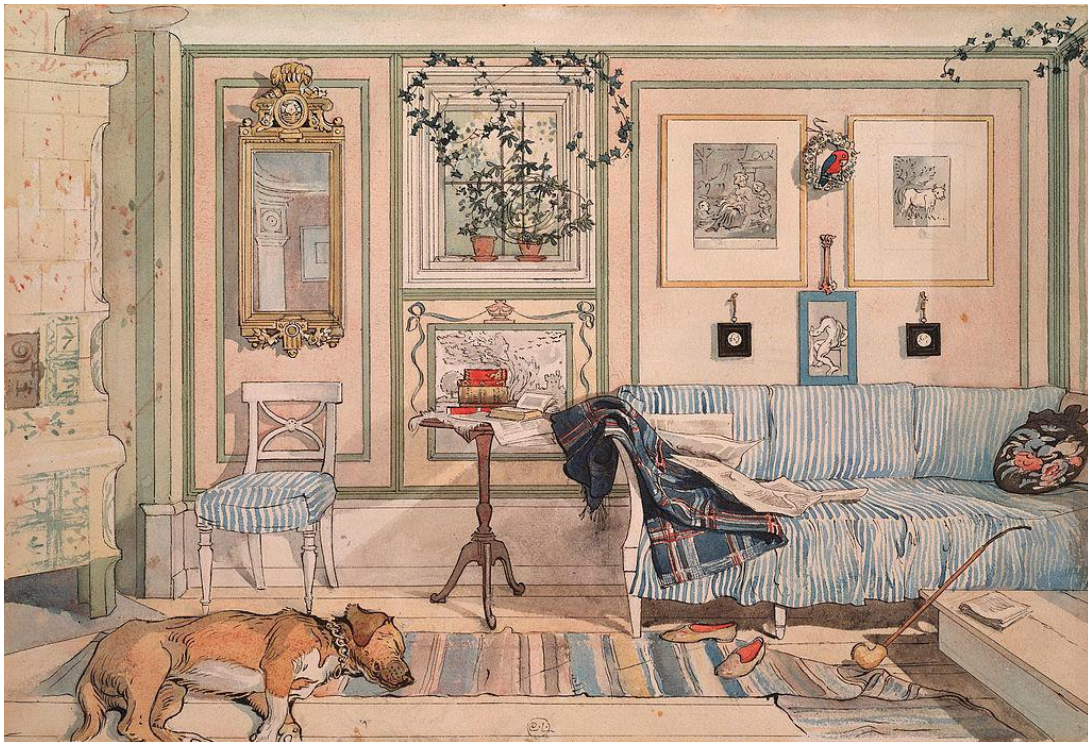
Figur 3: Carl Larsson: Frukost under stora björken, *Ett hem* 1899



Figur 4: Carl Larsson: Når barnen lagt sig, *Ett hem* 1899



Figur 5: Carl Larsson: Pappas rum, *Ett hem* 1899



Figur 6: Carl Larsson: Lathörnan, *Ett hem* 1899

”Dette værelse er dovenskabens tempel” skrev Carl Larsson om dagligstuen i *Ett hem* (1996: 26). Det var den beskrivelse, han selv mente, der passede bedst på værelsets betydning. Budskabet understreges i illustrationen fra rummet af den sovende hund: tæppet hænger skødesløst over sofaens kant, avisen er foldet ud, og træskoene på gulvet indikerer, at nogen lige har forladt rummet (figur 6). Carl Larssons akvareller formår at være æstetiske iscenesættelser uden at være opstillede. Det er fremstillinger af tilfældige hverdagsituationer, hvor livet i hjemmet er det, der skal fornemmes. Det er det afslappede rum, der illustreres. Dermed bryder Carl Larsson med det borgerlige hjemms konventioner og repræsentative sfærer. Han brød med hierarkiet rummene imellem, og indrettede sig i stedet efter, at livet skulle leves i alle rum.

En kombination af Carl og Karin Larssons kunst, hjem og ikke mindst deres livsstil gjorde det muligt for dem, at få indflydelse på deres egen tid og på fremtiden. Deres hjem er i Sverige kommet til at inkarnere selve begrebet ’et nationalt hjem’.

“Hvad jeg viser frem sker blot ikke i den forfængelige hensigt at fortælle, hvordan jeg har det, men fordi jeg bilder mig ind at være gået så fornuftigt til værks, at det efter min mening rent ud kan tjene [...] som forbillede [...] for

mange, der har behov for på hyggelig vis at indrette deres hjem” (Larsson 1996: 6).

Således skriver Carl Larsson i introduktionen til *Ett hem*. Denne forestilling var relateret til hans engagement i Sveriges nationalromantiske bevægelse, der var optaget af bevarelsen af bondebefolkningens kultur og realiseringen af socialdemokratiet i Sverige (Facos 1996: 82). Deres livsstilsideal bliver et budskab og deres hjem et forbillede for den svenske nation i mere end et århundrede efter dets oprindelse. Som resten af den nationalromantiske bevægelse søgte de at leve en traditionel, simpel livsstil uden om en verden domineret af ny teknologi. I sine *Ett hem* illustrationer afbildede Carl Larsson den lykkelige, almindelige og uhøjtidelige familie med den sunde livsstil. De kollektive rum i deres hjem gav plads til egalitære familienormer og dermed større ligestilling mellem børn og voksne. Et af de mest radikale motiver fra *Ett hem* er børneværelset, hvor barnets uskyld er et udtryk for deres børnesyn. Dette børnesyn harmonerede med Ellen Keys erklæring af det kommende århundrede som ”Barnets århundrede” (1900).

Foruden sin betydning for reformpædagogikken i Skandinavien, var Ellen Key samtidig fortaler for skønhed i hjemmet, og delte Larsson parrets holdning til samtidens boligindretning. I værket *Beauty in the Home* (1899) hævdede hun, at alt for mange hjem fra perioden blev gjort uskønne gennem de sanseløse dekorationer, mørke tapeter og tunge gardiner, der bevidst forhindrede lyset i at trænge ind i hjemmet (Key 1913: 34). Ellen Key og Carl Larsson var velvidende om de mange engelske publikationer om kunst i hjemmet, der dukkede op fra 1870’erne til 1890’erne, og herfra kom ideen om, at æstetiske reformer i hjemmet kunne forbedre de sociale forhold. Teorierne om en reform af kunst og design kom fra John Ruskin og William Morris, og nåede Sverige gennem Ellen Keys polemikker og i artikler publiceret af Edmund Gosse i *Ny Illustrerad Tidning* (Facos 1996: 82). Carl Larsson var blandt de svenske kunstnere og arkitekter, der viste en tidlig interesse for den engelske Arts and Crafts-bevægelse, og han omfavnede ideen om, at hvert familiemedlem formede og forskønnede hjemmet efter hans eller hendes individuelle evner. Selvom århundredeskiftets socialister fremhævede kollektiv handling, værdsatte de også visse aspekter af individualisme (Ibid.). Det fremgik i Lilla Hyttån ved den meget personlige indretningsstil og i familiemedlemmernes unikke bidrag.

Fra England kom også ideen om, at kunsten ikke længere var noget, der var forbeholdt den fine stue. Hvis kunsten skulle ind, så skulle den ind i alle rum. Et af Larsson hjemmets karakteristika er de mange malede inskriptioner og dekorationer

på døre og vægge. Over døren, der adskiller spisestuen og dagligstuen, står der 'Guds Fred' med gotiske bogstaver (figur 1). Døren er malet i renæssancestil med et flamsk maleri fra det femtende århundrede (Snodin & Stavenow-Hidemark 1997: 117). På den anden side af døren var et eksempel på et de mange portrætter af børnene og Karin, som også dekorerede vægge, møbler og døre flere steder i hjemmet.

Som kunstnere var Carl og Karin Larsson særdeles forskellige. Carl Larsson var grebet af tidens nationale strømninger, og var dermed mest optaget af nationale temaer. Karin Larsson var meget moderne for sin tid, og tog gerne indtryk fra andre kulturer, når hun skabte sine møbler og tekstiler. Carl Larsson var mere gammeldags konservativ, selvom han også fandt inspiration fra den internationale samtidskunst og ikke-europæiske kulturer (Dahlström 2010: 96). Parret fandt særlig inspiration i det japanske, hvilket tydeligt fremgår af de japanske træsnit på væggene, tekstilerne med japanske mønstre og møblernes påmalede japansk-inspirerede blomster. Hvad angår beklædning var Karin Larsson ligeså påfaldende moderne som i hendes tekstiler. Hun bar løse kjoler, selvom moden omkring århundredeskiftet krævede korsetter. Hun tog sig ikke af den formelle påklædning, og skabte også behageligt tøj til børnene. Det afslappede bondetøj skal ses som en del af et større billede, der fuldender den frie livsstil, som familien levede. Larsson hjemmet var en reform på flere områder: hjemmets indretning var en æstetisk reform, og levemåden var en livsstils- og beklædningsreform.

Kapitel 2: Begrebet svensk national æstetik

Konstitueringen af almestilen som national kunstnorm

I forbindelse med kanoniseringen af Lilla Hyttån er Larsson indretningen ofte beskrevet som det mest svenske, der findes. For at kunne retfærdiggøre denne opfattelse må man først forstå, hvad der defineres ved en særegen svensk stil. Dette kan forstås gennem studiet af begrebet *svensk national æstetik*, hvorom Orvar Löfgren skriver, at "vill vi granska framväxten av en svensk riksetetik måste vi börja i den moderna nationalismens tidiga kulturbygge" (1993: 165). I 1800-tallet søgte man ivrigt i kulturhistorien efter epoker og udtryk, der kunne bidrage til dannelsen af en national æstetik. I Sverige genopdagede man interessen for folkekunst og kunsthåndværk. Man anerkendte bonden for bevarelsen af det urnordiske, men som Löfgren påpeger: "det fanns en dubbelhet i synen på folkets konst" (1993: 167). Af bonden kunne man lære om skønhed, men samtidig måtte folket uddannes til at udvikle og styrke denne skønhedssans:

“Den naturliga, äkta folkliga smaken var dessutom ständigt hotad av konsumtionssamhällets frestelser, gårdfarihandlarnas krimskrams och marknadsståndens gottköpsvaror” (Ibid.).

Man foretrak håndværket fremfor maskinen, og hvad der blev opfattet som ægte skønhed, var det klare, det rene, det enkle og det naturlige fremfor maskinens kunstigt fremstillede materialer og former. Denne almue-æstetik var resultatet af en kulturel forvandling af det gamle bondesamfund til hverdagens kunst. Det er her, at den svenske forkærlighed for rendyrket enkelhed og hvidlakerede møbler har sit udspring.

Som Löfgren forklarer, blev almuekunsten ”en vigtig del av svensk formgivning under decennierna kring sekelskiftet, men i etableringen av den svenska riks-smaken kom även helt andra estetiska krafter in” (1993: 168). Ved Stockholmudstillingen i 1930 var det ikke længere almuens kunsthåndværk, der vistest frem men det moderne og funktionalistiske. Til at starte med tog funktionalisterne stærkt afstand til almuestilen, men efterhånden opdagede man funktionalistiske træk hos bonden, der kunne integreres i den nye æstetik. På den måde er der en forbindelse mellem nationalromantik og funktionalisme. Den svenske funktionalisme byggede på forestillingen om et klasseløst samfund, og boligen var midlet til at modernisere folket. Dette, påpeger Löfgren, ledte til et mægtigt korstog mod den ”unødvendige grimhed” og de irrationelle traditioner:

“Så gick man till storms mot vad som kallades ”småborgerliga konventioner” i svenskt boende och talade om det nya klasslösa hemmet, som skulle utformas ”i frihet från konventioner genom ett enklare och naturligare bohagsbestånd”” (1993: 171).

Funktionalismens moderniseringsprogram er i høj grad indlejret i en svensk æstetik. Den nye æstetik blev blandt andet formidlet gennem udstillinger, tidsskrifter og indretnings-håndbøger, hvor man opfordrede det svenske folk til at indrette sig smukt og fornuftigt. Etableringen af en national æstetik var, som Löfgren skriver, en lang indskolingsproces:

“Bakom dagens svenska förkärlek för naturmaterial, lätta sommargardiner, praktiska köksinredningar, bondrokoko och milda färger finns en lång inskolningsprocess, som varken är enkelspårig eller spikrak, men vars konturer vi ändå kan börja ana (1993: 175).

Faktorerne bag denne indskolingsproces har blandt andre været 1700-tallets gustavianske møbelstil, nationalromantikens kult af almuekulturen, Carl Larssons Lilla Hyttnäs, Ellen Key, funktionalismen og det svenske møbelhus IKEA (Löfgren 1993: 175).

Definering af det svenske i Lilla Hyttnäs

Et underliggende præmis for denne opgave er, at den nationale æstetik, som Löfgren omtaler, kan findes i Carl og Karin Larssons hjem. Det kan dog være vanskeligt at forstå Lilla Hyttnäs med dets multikulturelle indretning som det mest svenske hjem, der findes. Et tilsvarende argument finder man hos Per Dahlström:

“När de formade sitt hem var inspirationskällorna både nationella och internationella, samtida och historiska, inhemska och mångkulturella” (2010: 92).

Trods Carl Larssons modvilje mod moderne kunst, findes der alligevel et avantgardistisk element i hans billedkunst. Det sker ubevidst, når han portrætterer hjemmet Lilla Hyttnäs, hvor møbler og tekstiler af Karin Larsson tilføjer noget moderne. Karin Larssons designs bliver ofte omtalt som præmoderne (Snodin & Stavenow-Hidemark 1997: 170), og hendes bidrag til Lilla Hyttnäs var da også langt mere abstrakt og eksperimenterende end Carl Larssons. Hun kombinerede moderne elementer med de bløde, kurvede former fra jugendstil, og skabte således sin helt egen avantgardistiske stil. Det historisk aspekt er mere eller mindre et af hjemmets kendetegn. Det kommer til udtryk gennem de ældre møbler, som Carl og Karin Larsson anskaffer til hjemmet og ved rummenes stilblanding. Der er en konstant reference tilbage i historien, netop fordi møblerne er en blanding fra tidligere perioder og i forskellige stilarter. Når Lilla Hyttnäs omtales som multikulturel, er det gennem foreningen af svensk almuetradition, jugendstil, 1700-tallets gustavianske stil, japansk kunst, indianske mønstre og den engelske Arts & Crafts-bevægelses principper.

Interiøret i Lilla Hyttnäs var af forskellig karakter, men ikke alt var fremmed. Dahlström omtaler en national og en indfødt inspiration, altså en definering af det svenske element i Lilla Hyttnäs. Carl Larsson hjemmet danner en æstetisk ramme for den almuetradition, som Löfgren definerer som afsættet for en svensk national æstetik. Det svenske udtryk i hjemmet hviler i den simple almuestil, farvetonerne, de folkloristiske elementer og alle de svenske antikviteter som Carl og Karin Larsson indsamlede rundt omkring. I Sverige genopdagede man fra Carl Larsson den

gustavianske arv, og det er særligt de enkle, hvidmalede møbler, der opfattes som svenske. Dette har formentlig noget at gøre med stilartens tilknytning til en af Sveriges mest betydningsfulde perioder, men samtidig har konstitueringen af begrebet *Swedish Modern* og funktionalismens moderniseringsprogram haft en stor betydning for etableringen af det enkle og lyse interiør som typisk svensk.

Kapitel 3: Den Larssonske arv

Carl Larssons bidrag til Sveriges nationale identitet

I slutningen af 1890'ernes nationalromantiske epoke søgte man efter et nationalt udtryk i kunst og arkitektur. I Sverige studerede man gamle træhuse og bonde tekstiler i jagten på det essentielle svenske. Det var under denne periode, at kunstnere opdagede det svenske landskab, og en opfattelse af grantræer og fyrretræer som et symbol herpå blev formet. I begyndelsen af 1900-tallet var der en konkurrerende forestilling om, hvad der kan opfattes som svensk. Svenske malerier var fra århundredeskiftet præget af et tungt alvor, hvor mandligt vemod og betænkelighed var den vigtigste ingrediens (Dahlström 2010: 95). Carl Larsson ændrede med sin billedkunst på opfattelsen af, hvad der er svensk. I hans kunst ser man et andet billede på svenskhed. Her malede Carl Larsson med lyse farver det blonde folk blandt hvide birke træer i et svensk landskab, og gav på den måde et idyllisk billede, af hvad det vil sige, at være svensk. Dahlström skriver, at:

“I Lilla Hyttnäs interiörer är bilden inte lika entydig. Många av inredningarna är mörka och tunga i sitt formspråk men dessa har historieskrivningen senare valt att bortse från för att istället fokusera på det blonda och lätta.” (2010: 95).

Carl Larssons nationalisme kom til udtryk gennem hans kunst, og han havde formentlig haft en forhåbning om, at hans malerier ville blive opfattet som typisk svensk. Når Lilla Hyttnäs er beskrevet, er det ofte med Carl Larssons akvareller af hjemmet som illustrationer og ikke fotografier. Flere af *Ett hem* illustrationerne er gengivet i en lysere tone frem for hvad, der var realiteten. Carl Larsson fremhævede bevidst idyllen. Hans kunst og hans hjem var et budskab om det gode liv, som han ønskede, at andre kunne få glæde af. På den måde kan Larsson hjemmet ses som en del af en politisk bevægelse, hvor en genoplivning af bondekulturen og opretholdelsen af de traditionelle livsformer, var forbundet til progressive politiske ideer. Den nationalromantiske bevægelse var nært knyttet til den socialdemokratiske bevægelse, og den nationalromantiske forestilling om det gode liv for alle var

beslægtet med et politisk ønske om social lighed, sundhed og individuel frihed (Facos 1996: 90). I modsætning til de fleste af tidens borgerlige hjem havde Lilla Hyttånäs ikke en selskabssalon med overflødige værdigenstande, der skulle imponere besøgende gæster. Carl og Karin Larsson forbandt ikke værdien af objekter med deres alder eller status, men med deres skønhed og nytte. Som Michelle Facos skrev, var Carl Larsson hjemmet ”emphatically not a museum-like showplace” (ibid.). Lilla Hyttånäs var ikke kun en model for en æstetisk reform af hjemmet, men blev en livsstil, der kan kobles til det gryende velfærdssamfund. Den mennesketomme illustration af den sovende hund i dagligstuen er essensen af den livsstil, som Carl Larsson etablerede, og som med velfærdsstaten blev en realitet i Sverige mellem 1920 og 1965.

At Larsson hjemmet var med til at forme forståelsen af svensk nationalitet, skyldes især, at dets visuelle repræsentation blev så udbredt, at svenskere op gennem det tyvende århundrede konstant blev konfronteret med det i skolebøger, blade og reklamer (ibid.). Carl Larssons illustrationer nåede et bredt publikum, da flere af hans bøger blev udgivet på fremmedsprog, og dermed blev budskabet om det gode liv videregivet, ikke kun i Sverige men også i udlandet. På den måde kom Carl Larsson til at stå som grundlæggeren af det lyse interiør og birken som noget særligt svensk, og hvad dette angår, formulerer Dahlström sig således:

“På ett motsvarande sätt som de vita björkarna har segrat över de mörka barrträden som symboler för något typiskt svenskt under 1900-talet har vi låtit ljusa inredningar och möbler symbolisera oss som svenskar och nordbor.” (2010: 95).

I Sverige er der en lang tradition for at forsøge at opdrage folk i den gode smag. Lige så meget som Carl Larsson hjemmet var et symbol på en sundere livsstil, var hans bidrag til en fælles svensk forståelse også en æstetisering af hjemmet. Inspireret af William Morris og Arts and Crafts-bevægelsen forbandt Carl Larsson skønhed med enkelthed, hensigtsmæssighed, harmoni og ærlighed. Det var de samme idealer, som proklameredes af Ellen Key i *Beauty in the Home* (1913), hvor hun hævder, at mennesket er gladere, sundere og mere produktivt, når det bor og arbejder i enkle, smukke og komfortable omgivelser. Lilla Hyttånäs må forstås som et visuelt, levende eksempel på denne vision.

Der kan drages en parallel fra Carl Larsson og Ellen Key direkte til IKEA's grundideologi om, at alle mennesker skal have mulighed for at indrette et smukt og funktionelt hjem. Carl Larssons *Ett hem* akvareller blev med tiden en inkarnation af

alt svensk, og fremsatte dermed et stilistisk ideal som møbelhuset IKEA kunne referere til:

“In the late 1800s, the artists Carl and Karin Larsson combined classical influences with warmer Swedish folk styles. They created a model of Swedish home furnishing design that today enjoys worldwide renown. The IKEA product range - modern but not trendy, functional yet attractive, people-focussed and child-friendly - carries on these Swedish home furnishing traditions.” (IKEA).

Ved at kombinere det uformelle og det funktionelle viderefører IKEA funktionalismens grundtanke om æstetiske og hensigtsmæssige møbler til alle. I 1993 lancerede IKEA helt exceptionelt en 1700-tals serie med en samling af kopier af gustavianske møbler, og som Michael Snodin og Elisabat Stavenow-Hidemark har bemærket, havde IKEA i et katalog fra 1996 et helt opslag inspireret af Carl Larsson (1997: 228). Med en idyllisk scene af det glade barn omgivet af grønne planter og simple røde møbler illustrerer IKEA, hvordan de har skabt en opdateret version af den Larssonske stil. ”The Larssons live on” (ibid.).

Konklusion

Carl Larsson har uden tvivl været Sveriges mest elskede kunster siden århundredeskiftet, hvor hans illustrationer af hjemmet Lilla Hyttnäs nåede offentligheden i bogform. Hans illustrationer introducerede en særlig æstetik, men hvad Carl og Karin Larsson skabte var et livsstilsideal, en permanent drøm om et idyllisk Sverige, som stortrives den dag i dag. Hjemmet blev skabt som et totalkunstværk, hvor indretningen harmonerede med måden hvorpå man levede, og gennem sin kunst formidlede Carl Larsson et socialt budskab, der kan genkendes i nutidens svenske velfærdssamfund. Hvad angår Carl og Karin Larssons indflydelse på en svensk national identitet, er den politiske dimension afgørende, og dem som bebrejder Carl Larsson for kun at fremhæve idyllen, har misforstået budskabet. Han fremhævede bevidst det gode liv. Hans kunst var et budskab, en forhåbning, om at alle havde ret til at leve således. Hans kunst er illustrationer af en tidsepoke, som er blevet hængene ved svenskerne som en del af deres fælles identitet. Lilla Hyttnäs blev en æstetisk ramme for nogle progressive politiske ideer, der i sidste ende kreerede den livsstil, der forbindes med at være svensk i dag: en uformel, afslappet livsstil med familien i centrum. Lilla Hyttnäs' funktionelle og uformelle interiør kan ses som en optakt til moderne svensk design, hvor fokus stadig ligger på den enkle og demokratiske levemåde. Den vigtigste bærer af den Larssonske arv er det

svenske møbelhus IKEA, der med de enkle møbler har videreført datidens forestilling om, at alle har retten til at indrette sig smukt og funktionelt. Om Carl og Karin Larsson virkelig var "Creators of the Swedish Style" (Snodin & Stavenow-Hidemark 1997) er op til den individuelle, men slutningen på denne opgave vil være, at Carl og Karin Larssons Lilla Hyttnäs må betragtes som et led i en længere indskolingsproces, der i sidste ende etablerede den særlige æstetik og identitet, som i dag forbindes med svensk design, indretning og livsstil.

Litteraturliste

- Andersson, Fred. *Art and National Identity – Sweden and Lithuania*. Lund University Publications, 2001. Senest lokaliseret d. 26.12.2014:
<https://lup.lub.lu.se/search/publication/607338>
- Dahlström, Per. ”Blond och blåögd – Karin och Carl Larsson ett svenskt designpar”. In: *Kunst og Kultur* nr. 2 / 2010 – Årgang 93. Universitetsforlaget, 2010 (s. 90–97)
- Facos, Michelle. ”The Ideal Swedish Home: Carl Larsson’s Lilla Hyttäs”. In: Christopher Reed (ed.). *Not at Home*. London: Thames and Hudson, 1996 (s. 81-91)
- IKEA: ”Swedish Heritage”. Senest lokaliseret d. 27.12.2014:
http://www.ikea.com/ms/en_GB/about_ikea/the_ikea_way/swedish_heritage
- Key, Ellen (1913). ”Beauty in the Home”. In: Lucy Creagh, Helena Kåberg, Barbara Miller Lane (ed.). *Modern Swedish Design*. Museum of Modern Art, 2008 (s. 33–57)
- Larsson, Carl. *Et hjem*. Forlaget Hovedland, 1996. Oversat fra den svenske udgave *Ett hem*, Stockholm 1899. Oversættelse: Palle Koch
- Löfgren, Orvar. ”Swedish Modern: Konsten att nationalisera konsumtion och estetik”. In: Christa Lykke Christensen og Carsten Thau (red.). *Omgang med tingene*. Aarhus: Aarhus Universitets Forlag, 1993 (s. 159-180)
- Miller Lane, Barbara. *National Romanticism and modern architecture in Germany and the Scandinavian countries*. Cambridge University Press, 2000 (s. 79-162)
- Snodin, Michael og Stavenow-Hidemark, Elisabet (ed.). *Carl and Karin Larsson – Creators of the Swedish Style*. A Bulfinch Press Book, 2001. Originally published in a catalog of an exhibition held at the Victoria and Albert Museum, London, fall 1997