

Søren Risbjerg Thomsen

## Tripelvalget 2001:

# Valgvind, meningsmålinger og valgkamp

Den usædvanlige samtidighed mellem folketingsvalg og lokalvalg betød formentlig, at lokalvalgene faldt anderledes ud, end de ellers ville have gjort, med større tilslutning til Venstre og mindre tilslutning til Socialdemokratiet. Ved folketingsvalget kom de seneste meningsmålinger tæt på det endelige resultat, men nogle systematiske skævheder betød, at et gennemsnit af flere meningsmålinger havde de samme skævheder. Bortset herfra tyder de gennemsnitlige ændringer i meningsmålingerne under valgkampen på, at Venstre vandt valgkampen.

Endnu en gang lykkedes det statsminister Poul Nyrup Rasmussen at overraske med valgdatoen, da han udskrev folketingsvalg til at blive afholdt samtidig med de lokale valg tirsdag den 20.11.2001. Det har nemlig tidligere været anset for utidig indblanding i dansk lokalpolitik med en sådan samtidighed. Til gengæld har samtidighed mellem nationalt og lokale valg været lovfæstet i Sverige siden 1970. Den landspolitiske valgvind blæser kraftigere ved de lokale valg til kommuner og amter i Sverige end ved de tilsvarende lokale valg i Danmark, og der blev også – ikke mindst fra lokalpolitisk hold – ytret bekymring for, at de landspolitiske spørgsmål helt ville komme til at dominere valgkampen op til det danske tripelvalg.

Denne artikel ser på, om det forholdt sig således. Det vil endvidere blive undersøgt, om de mange landspolitiske meningsmålinger i løbet af valgkampen viste et stemmeskred, der kan fortolkes som en valgkampeffekt. I den forbindelse vil det blive undersøgt nærmere, hvor troværdige meningsmålingerne var, og om man får et mere troværdigt billede ved at udregne et gennemsnit af flere samtidige meningsmålinger.

### Valgresultaterne

Tabel 1 viser landsresultatet ved henholdsvis folketingsvalg, kommunalvalg og amtsrådsvalg i november 2001 sammen med landsresultatet fra det nærmest forudgående valg af samme type. Det forrige folketingsvalg blev afholdt 11.3.1998, mens de forrige lokalvalg blev afholdt 18.11.1997. For at man bedre kan vurdere, om de landspolitiske ændringer spiller ind på udfaldet af lokalvalgene, er der yderligere i tabellens første talkolonne anført partiernes gennemsnitlige tilslutning i de landspolitiske meningsmålinger fra samme måned som de forrige lokalvalg. Denne landspolitiske tilslutning måles som bekendt ved, at man spørger folk om, hvad de ville stemme, "hvis der skulle være folketingsvalg i morgen".

Folketingsvalget i 2001 gav en betragtelig tilbagegang for det ledende regeringsparti, Socialdemokratiet (SD), fra 36,0 til 29,1 pct. af de gyldige stemmer. Til gengæld havde især Venstre (V) som det ledende oppositionsparti en stærk fremgang fra 24,0 til 31,2 pct., hvorved Venstre for første gang siden 1920 blev det største parti i Folketinget. Også Dansk Folkeparti (DF) havde en pæn fremgang

fra 7,4 til 12,0 pct. Af de resterende partier havde regeringspartneren, Det Radikale Venstre (RV), og oppositionens næststørste parti, Det Konservative Folkeparti (KF), en mindre fremgang i relativ tilslutning, mens Socialistisk Folkeparti (SF), Kristeligt Folkeparti (KrF) og Enhedslisten (EL) havde en mindre tilbagegang. Endelig kom både Centrum-Demokraterne (CD) og Fremskridtspartiet (FrP) under spærregrensen på to procent, hvorved begge partier gled ud af Folketinget.<sup>1</sup>

**Tabel 1.** Landsresultatet ved folketingsvalg og lokalvalg<sup>1</sup> 1997-2001

	Folketingsvalg			Kommunalvalg		Amtsrådsvale <sup>2</sup>	
	1997	1998	2001	1997	2001	1997	2001
	Mening	Faktisk	Faktisk	Faktisk	Faktisk	Faktisk	Faktisk
Socialdemokratiet	30,3	36,0	29,1	33,8	32,5	33,1	32,0
Radikale Venstre	4,2	3,9	5,2	3,3	3,9	4,6	4,6
Konservative	11,9	8,9	9,1	12,3	11,1	12,1	10,7
Centrum-Demokraterne	2,6	4,3	1,8	0,5	0,4	1,0	0,8
Socialistisk Folkeparti	8,0	7,6	6,4	7,5	7,5	7,9	7,5
Dansk Folkeparti	10,6	7,4	12,0	5,1	5,4	6,8	7,2
Kristeligt Folkeparti	1,7	2,5	2,3	1,1	1,1	1,7	1,7
Demokratisk Fornøjelse Venstre	0,5	0,3		0,0		0,0	
Fremskridtspartiet	25,6	24,0	31,2	24,6	28,3	25,0	30,3
Enhedslisten	1,6	2,4	0,6	1,6	0,3	1,8	0,5
Andre	2,8	2,7	2,4	2,0	1,7	2,7	2,4
Andre	0,2	0,1	0,0	8,4	7,8	3,3	2,2
I alt	100,0	100,0	100,0	100,0	100,0	100,0	100,0
Valgdeltagelse		85,9	87,1	70,1	84,5	71,4	84,9

1. Lokalvalgsresultaterne er de foreløbige optællinger.

2. Inklusive København og Frederiksberg kommuner, som ikke har amtsrådsvale.

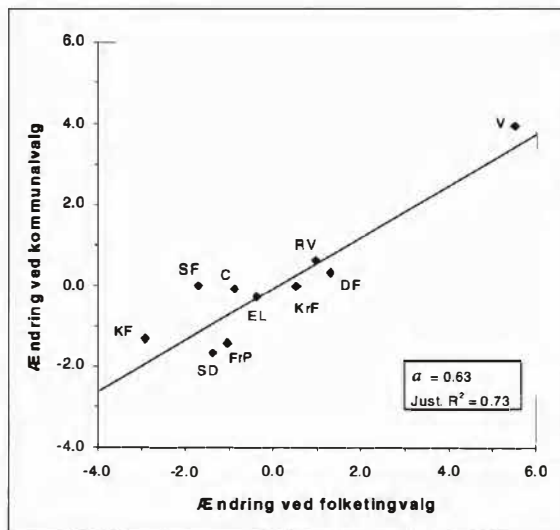
Ser man på landsresultaterne ved lokalvalgene og korrigerer for det forhold, at København og Frederiksberg ligger uden for amterne, er der ikke de store forskelle mellem de to typer lokalvalg, hverken i 1997 eller i 2001. Den største forskel er, at tilslutningen til gruppen "Andre", hvilket især er de såkaldte lokallister, er mere end fem procent højere ved kommunalvalgene end ved amtsrådsvalgene. Dette betyder så omvendt, at tilslutningen til de landsdækkende partier generelt er lidt lavere ved kommunalvalgene, især til de små partier, de radikale, Centrum-Demokraterne, Kristeligt Folkeparti og Enhedslisten, som i mange kommuner kun har små chancer for at få valgt kandidater og derfor undlader at stille op som selvstændigt parti. Til gengæld formår Socialdemokratiet og de konservative at få lidt større tilslutning ved kommunalvalgene end ved amtsrådsvalgene, da de traditionelt står stærkt i en række kommuner, hvor de i en længere periode har haft borgmesterposten. Det samme kan ikke siges om Venstre, som fra 1997 til 2001 fik højere tilslutning ved amtsrådsvalgene end ved kommunalvalgene.

### Valgvinden

Det har siden kommunalreformen i 1970 været et fast mønster, at ændringerne i de landspolitiske meningsmålinger – valgvinden – slår igennem ved lokalvalgene med

ca. halv kraft. Hvis et parti således for eksempel går frem med 10 pct. i de landspolitiske meningsmålinger fra et lokalvalgstidspunkt til det næste, vil det normalt også gå frem fra det ene lokalvalg til det næste, men kun med ca. halvdelen, altså fem pct. Mere præcist slog de landspolitiske ændringer mellem valgene alt i alt igennem med 55 pct. ved kommunalvalgene og med 60 pct. ved amtsrådsvalgene i hele perioden 1970-1997. Til sammenligning blæste den landspolitiske valgvind i Sverige målt ved ændringer i partiernes tilslutning ved samtidige rigsdagsvalg igennem med 77 pct. ved kommunalvalgene og 78 pct. ved valgene til de svenske *län*, der svarer til de danske amter, i perioden 1971-1994 (Thomsen, 1998b).

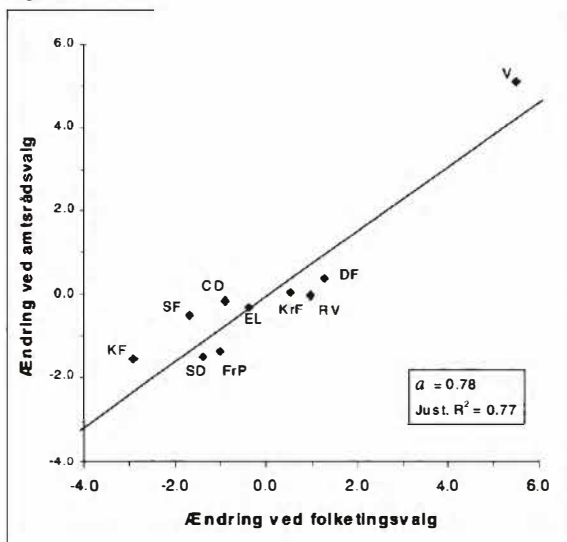
Figur 1. Ændring i relativ tilslutning til landspolitiske partier ved kommunalvalg og folketingsvalg 1997-2001



Et vigtigt spørgsmål forud for tripelvalget i Danmark var som nævnt, om man ville få svenske tilstande i form af større landspolitisk afsmitning på lokalvalgene på grund af valgenes samtidighed. Figur 1 og 2 viser de landsdækkende partiers ændring i tilslutning ved henholdsvis kommunalvalgene og ved amtsrådsvalgene fra 1997 til 2001, sammenholdt med den tilsvarende ændring i landspolitisk tilslutning målt med henholdsvis meningsmålinger i 1997 og med det faktiske resultat af folketingsvalget i 2001. Partiernes tilslutning måles ved hvert valg i procent af den samlede tilslutning til de landsdækkende partier, med gruppen "Andre" udeladt fra procentfordelingen. Eksempelvis viser punktet "V" i Figur 1, at Venstre havde en fremgang ved folketingsvalget på ca. 5,5 pct. ud af tilslutningen til samtlige landsdækkende partier, mens Venstres fremgang ved kommunalvalget var ca. 3,9 pct. af partitilslutningen. Gennemgående var ændringerne ved kommunal-

valgene 63 pct. af ændringerne ved folketingsvalget, som angivet ved faktoren  $a$  i Figur 1.<sup>2</sup> Dette var altså lidt mere end de 55 pct., man tidligere har set ved kommunalvalg i Danmark.

Figur 2. Ændring i relativ tilslutning til landspolitiske partier ved amtsrådsvalg og folketingsvalg 1997-2001



Det fremgår af Figur 2, at ændringerne ved amtsrådsvalgene var ca. 78 pct. af ændringerne ved folketingsvalget, hvilket var noget mere end ved tidligere danske amtsrådsvalg, og tæt på de svenske erfaringer. Umiddelbart ser det altså ud til, at beslutningen om, at folketingsvalget skulle foregå samtidig med lokalvalgene, kom til at påvirke udfaldene af lokalvalgene i form af større landspolitisk afsmitning, end vi er vant til i Danmark, dog mest ved amtsrådsvalgene. Dette er i god overensstemmelse med den vurdering, at amterne spiller en mindre vigtig politisk rolle end kommunerne, og at vælgerne derfor lader sig påvirke mere af de landspolitiske tendenser ved amtsrådsvalgene end ved kommunalvalgene.

En nærmere granskning af Figur 1 og 2 tyder imidlertid på, at den landspolitiske effekt denne gang var temmelig forskellig for de forskellige partier. De tidligere erfaringer har ellers været, at den landspolitiske effekt er omtrent den samme for alle partier, hvilket viser sig ved, at punkterne tidligere har været tættere på de rette linier, end det fremgår af Figur 1 og 2.<sup>3</sup> Denne gang var for eksempel den lokalpolitiske tilslutning til SF omtrent uændret fra 1997 til 2001, mens SF ved folketingsvalget havde en tilbagegang på ca. 10 pct. Omvendt var den lokalpolitiske fremgang for Venstre nærmere den landspolitiske, især ved amtsrådsvalgene. Det

er nok ingen tilfældighed, at det netop var valgets store sejrherre, Venstre, som slog særlig stærkt igennem lokalpolitisk, mens de øvrige partier i Figur 1 og 2 ser ud til bedre at kunne beskrives med linier med mindre hældning. Man kan nemlig meget vel tænke sig, at den forøgede valgdeltagelse ved lokalvalgene på grund af samtidigheden med folketingsvalget især var til fordel for Venstre, da man ofte ser, at partier i stærk fremgang særligt støttes af mindre interesserede vælgere,<sup>4</sup> som under normale forhold for en stor del ville afholde sig fra at deltage i lokalvalgene.

To partier, som i negativ forstand blev ramt af en kraftigere valgvind end normalt ved lokalvalgene, var Socialdemokratiet og Fremskridtspartiet, som begge havde større tilbagegang ved lokalvalgene end ved folketingsvalget. Igen kan man forstille sig, at dette var en følge af, at der denne gang var flere troløse vælgere i spil som følge af den 13-14 pct. højere valgdeltagelse ved lokalvalgene. Omvendt gav den landspolitiske tilbagegang for CD, de konservative og SF ikke udslag i en tilsvarende tilbagegang ved lokalvalgene. Dette skal nok ses lyset af, at de tre partier siden slutningen af 1980'erne har været i tilbagegang ved lokalvalgene, og derfor har en relativ større andel mere trofaste kernevælgere tilbage.

Den begrænsede fremgang for Dansk Folkeparti ved lokalvalgene på trods af en pæn landspolitisk fremgang er umiddelbart lidt af en gåde i betragtning af de flere "sandflugtsvælgere" ved lokalvalgene. Endvidere er der ved tidligere lokalvalg blevet påpeget en vis tendens til udligning mellem den landspolitiske og den lokalpolitiske tilslutning (Thomsen, 1998b: 338-341), hvilket også skulle give flere stemmer til Dansk Folkeparti ved lokalvalgene. Endelig burde der også have været en positiv effekt som følge af, at Dansk Folkeparti denne gang stillede op i betydeligt flere kommuner end i 1997. En mulig forklaring kan være, at der var en del kandidater for Dansk Folkeparti, som ikke var særlig kendte i det lokale miljø, og mange blev først opstillet i sidste øjeblik. Denne forklaring siger samtidig, at vælgerne ikke blot lod sig lede af deres landspolitiske sympatier, når de skulle stemme lokalt.

Sammenfattende er konklusionen, at der formentlig var en effekt af samtidigheden mellem folketingsvalg og lokalvalg. Denne effekt var særlig stor ved amtsrådsvalgene, fordi amterne spiller en mindre politisk rolle end kommunerne. Den var endvidere til særlig fordel for Venstre og til særlig ugunst for Socialdemokratiet, på grund af flere let bevægelige vælgere som følge af den større valgdeltagelse ved lokalvalgene. Hvis denne fortolkning er korrekt, vil en tilbagevendende til en adskillelse mellem lokalvalg og folketingsvalg alt andet lige give et dårligere resultat for Venstre og et bedre resultat for Socialdemokratiet ved lokalvalgene i 2005, især i amterne.

### **De seneste meningsmålinger**

Selv om valget blev udskrevet med kort varsel, var der ingen mangel på landspolitiske meningsmålinger i løbet af valgkampen.<sup>5</sup> Foruden de syv analyseinstitutter, Gallup, GfK, Greens, Megafon, PLS, Sonar og Vilstrup, som i forvejen laver månedlige opinionmålinger for forskellige medier af, hvordan folk ville stemme, hvis der skulle være folketingsvalg, kom yderligere analyseinstituttet Catinét på

banen med flere målinger i løbet af valgkampen. Jysk Analyseinstitut udsendte en enkelt måling lige før valget. Derudover skal det nævnes, at nogle økonomer ved Aarhus Universitet efter amerikansk forbillede havde oprettet et *non-profit* børsspil til valgforudsigelser, UniversitetsBørsen, som bragte valgprognoser op til dagen før valget. Endelig foretog Gallup, Megafon og Internet-analyseinstituttet Zapera på selve valgdagen såkaldte *exit poll* målinger baseret på interviews med folk, som havde stemt.<sup>6</sup> Denne artikels forfatter offentliggjorde i øvrigt fem gange under valgkampen gennemsnit af flere udvalgte institutters målinger. Som et forsøg på at vurdere meningsmålingernes kvalitet er de tre *exit polls* samt den seneste meningsmåling fra hvert af institutterne i Tabel 2 sammenlignet med det faktiske valgresultat.

Tabel 2. De seneste meningsmålinger før folketingsvalget 2001

	SD	RV	KF	CD	SF	DF	KrF	V	FrP	EL	And	N <sup>1</sup>	Fejl <sup>2</sup>	p <sup>3</sup>
<b>Landsresultat FV 2001</b>	29,1	5,2	9,1	1,8	6,4	12,0	2,3	31,2	0,6	2,4	0,0			
<b>Exit Polls fra 20.11</b>														
Gallups <i>Exit Poll</i> kl. 20.20 <sup>4</sup>	30,2	4,8	8,3	2,0	6,3	9,9	2,6	32,8	0,3	2,7	0,1	3399	3,6	0,1
Megafons <i>Exit Poll</i> kl. 20.05	29,2	4,9	8,6	1,8	7,0	9,5	2,6	33,2	0,4	2,7	0,1	6115	3,5	0,0
Zapera's e-poll 20.11 <sup>5</sup>	28,4	6,4	10,4	3,2	6,2	11,1	2,7	28,7	0,7	2,2	0,0	3038	4,5	0,0
<b>Meningsmålinger</b>														
<b>Med i SRT-gennemsnit</b>														
Gallup/DR 19.11	28,7	4,7	8,9	1,8	7,2	10,4	2,0	33,5	0,3	2,5	0,0	2552	3,2	3,7
Megafon/TV2 19.11	28,6	4,6	9,1	1,6	7,3	10,1	2,8	32,4	1,0	2,3	0,1	1309	3,2	16,8
Vilstrup/Politiken 19.11	28,7	3,9	8,0	1,7	7,0	11,1	3,2	32,7	0,4	3,3	0,0	1528	3,9	1,1
GfK/BT 18-19.11	29,1	4,5	8,8	0,8	8,3	10,2	2,5	33,6	0,6	1,6	0,0	1029	4,6	1,8
Greens/Børsen 15-18.11	28,9	4,2	9,3	1,8	7,4	10,1	2,2	32,0	1,9	2,2	0,0	1351	3,4	0,0
PLS/Jyllands-Post. 15-18.11	29,9	4,6	7,8	1,8	6,4	9,2	3,0	33,2	0,8	3,3	0,0	1049	4,7	3,6
SRT's gennemsnit pr. 18.11	29,0	4,4	8,6	1,6	7,2	10,2	2,6	32,9	0,8	2,6	0,0	8817	3,3	0,0
<b>Ikke med i SRT-gennemsnit</b>														
Catiné/Ritzau 19.11	27,9	5,2	9,5	1,8	7,4	10,7	1,9	32,3	0,9	2,4	0,0	1583	2,9	29,0
Jysk Analyseinstitut 17-19.11	29,7	4,5	8,2	2,3	8,5	9,1	2,0	33,2	0,4	2,2	0,0	1321	5,2	0,2
Sonar/Søndagsavis. 13-14.11	28,1	5,0	9,6	1,6	7,6	11,0	2,2	31,7	0,6	2,6	0,0	1180	2,5	82,0
<b>Børsspil</b>														
Universitetsbørsen 19.11	29,3	4,2	9,2	3,0	8,1	9,4	2,1	29,6	2,5	2,4	0,0		5,3	

1. Antal personer, som har oplyst partivalg.
2. Fejlprocenten beregnes som halvdelen af alle numeriske afvigelser mellem måling og landsresultat. Svarer til, hvor mange pct. der skal flyttes for at få landsresultatet.
3. p-værdi i *goodness-of-fit* test. Sandsynlighed i procent for målingen ved simpel tilfældig udvælgelse.
4. Den Gallup-måling, der blev offentliggjort af DR TV kl. 20.00, havde en større fejlprocent på 4,1.
5. Gennemført på Internet kl. 9.00-23.00. Kl. 20.22 var fejlprocenten på 4,7.

Både sammenlignet med tidligere valg og sammenlignet med den forventede statistiske usikkerhed lå meningsmålingerne rimelig tæt på det endelige resultat. Ser man i tabellens næstsidsste kolonne på fejlprocenten, der svarer til, hvor mange procent der skal flyttes i den enkelte meningsmåling for at få valgresultatet, lå denne i intervallet fra 2,5 til 5,2 pct., hvilket svarer til det niveau, der gjorde sig

gældende i 1994 ved dét folketingsvalg i de senere år, hvor meningsmålingerne kom tættest på det endelige resultat (Thomsen, 1998a: 220).

Det er bemærkelsesværdigt, at de to *exit polls* fra Gallup og Megafon, selv om de med fejlprocenter på 3,6 og 3,5 lå tæt på det endelige resultat, havde større fejlprocenter end de seneste meningsmålinger før valgdagen fra de samme to institutter, der begge havde en fejlprocent på 3,2. Mærkeligt nok havde Sonars måling den mindste fejlprocent på 2,5, selv om den var gennemført en hel uge før valget. Dette resultat står i stærk kontrast til folketingsvalget i 1998, hvor målinger, der var mere end et par dage gamle, formentlig på grund af begivenheder i valgkampens slutspurt, lå ganske langt fra det endelige resultat (Thomsen, 1998a; Andersen et al., 1999: 27-28). Blandt de målinger, som lå sidst i valgkampen i 2001, klarede den fra Catinét sig bedst med en fejlprocent på 2,5, mens Jysk Analyseinstitut havde den højeste fejlprocent, 5,2. Børsspillet havde dog en endnu højere fejlprocent, nemlig 5,3.

Tester man ved hjælp af en *goodness-of-fit* test den hypotese, at hver meningsmåling kun adskiller sig fra det endelige resultat som følge af de fejl, der uundgåeligt må forekomme på grund af den tilfældige udvælgelse, kan dette med nogenlunde sikkerhed kun antages at gælde for de tre meningsmålinger fra Megafon, Catinét og Sonar.<sup>7</sup> Dette er i sig selv ganske imponerende, når man tager de mange potentielle fejkilder i betragtning, men i øvrigt er *goodness-of-fit* testen ikke særlig velegnet til at vurdere, hvor tæt de enkelte målinger er på det endelige resultat, da selv små fejl leder til forkastelse af hypotesen, hvis antal af svarpersoner i målingen er stort. Dette gælder i udpræget grad for SRT-gennemsnittet af flere målinger, der var baseret på næsten 9000 respondenter.

Ser man på tilslutningen til de forskellige partier i de enkelte meningsmålinger, viser det sig for det første, at alle målinger kom ganske tæt på tilslutningen til den siddende regerings parlamentariske grundlag, der faldt til 43,0 pct. af stemmerne. Til gengæld viser der sig nogle systematiske afvigelser for enkelte partier. Mest iøjnefaldende er det, at samtlige målinger underdrev tilslutningen til Dansk Folkeparti, samt at næsten alle målinger, bortset fra Zaperas e-pol og UniversitetsBørsen, overdrev Venstres tilslutning. Andre systematiske tendenser i meningsmålingerne var en tilbøjelighed til at undervurdere tilslutningen til de radikale og overvurdere tilslutningen til SF. En afledet konsekvens af disse systematiske afvigelser var, at gennemsnittet af flere meningsmålinger kom til at indeholde de samme afvigelser, men i øvrigt med en fejlprocent på 3,3 kom rimelig tæt på det endelige resultat. Dette var dog ikke helt så godt som i 1994, hvor afvigelseerne i de enkelte meningsmålinger var mere tilfældige, og hvor gennemsnittet derfor kom tættere på det endelige resultat end nogen enkelt måling, fordi de enkelte målingers fejl havde en tendens til at ophæve hinanden.

Det er et interessant metodologisk spørgsmål, hvad der er forklaringen på de systematiske afvigelser, som gik igen i næsten alle meningsmålinger. Generelt har svarprocenten ved telefoninterviews været stigende i de senere år, og svarprocenter på omkring 50 er ikke ualmindelige. Det er en klar erfaring, at man ikke alene må veje besvarelserne efter demografi, men også efter tidligere partivalg for at kompensere for skævheder i de opnåede interviews (Thomsen, 1998a: 211). Problemet

er imidlertid, at svarpersonerne kan have vanskeligt ved at huske, hvad de stemte ved et tidligere folketingsvalg, eller måske ikke ønsker at oplyse det. Catinét oplyser, at en mulig forklaring på, at man kom tættere på det endelige resultat end andre samtidige målinger, kan være, at man var mere opmærksom på hukommelses-effekter end andre institutter.

Selv om Zaperas e-pol og UniversitetsBørsen klarede sig lidt dårligere end de øvrige målinger, fortjener de omtale, fordi der er tale om nye metoder til at lave valgprognoser med. Der eksperimenteres allerede med Internet-interviews rundt omkring i de enkelte analyseinstitutter, men Zaperas e-pol var det første forsøg herhjemme på at konkurrere offentligt med de mere traditionelle metoder til landsdækkende, repræsentative politiske meningsmålinger. Det er velkendt, at Internetbrugere over 18 år ikke er repræsentative for hele vælgerbefolkningen, men Zapera har søgt at kompensere for dette ved at opbygge et meget stort panel, hvor man har overrepræsenteret Internet-brugere fra strata med lave andele brugere og i øvrigt forsøger at veje sig ud af repræsentativitetsproblemerne. Vejningsproblemerne betyder i sig selv, at det er nødvendigt med et større antal respondenter for at kunne konkurrere med de traditionelle metoder, men til gengæld er det langt billigere at gennemføre det enkelte interview, når man først har rekrutteret til panelet. Hertil kommer udgifterne til belønning af svarpersonerne for deres deltagelse, som man også kender det fra GfK's og Sonars postspørgepaneler. I takt med at Internetbrug bliver mere almindeligt, kan man forvente, at anvendelsen af Internet-interviews i stigende grad kan konkurrere med mere traditionelle spørgemetoder.

Ideen med UniversitetsBørsen er, at man løbende elektronisk kan købe og sælge aktier i de enkelte partier, som giver større udbytte, jo flere stemmer partiet får på valgdagen. Valgprognoseerne bestemmes af den kurs, aktierne handles til, og det forventes at børsspillerens økonomiske egeninteresse sørger for realistiske kurser.<sup>8</sup> Metoden har givet gode resultater i USA, men problemet i Danmark var nok især, at der blev handlet for lidt på UniversitetsBørsen, dels fordi spillet var for lidt kendt, dels fordi der var et noget snævert loft over den samlede indledende investering for den enkelte spiller. På baggrund af ovenstående kan det ikke udelukkes, at de to metoder i fremtiden vil få større troværdighed, men der vil i den følgende diskussion af forløbet under valgkampen i 2001 blive set bort fra målingerne fra Zapera og UniversitetsBørsen.

### **Meningsmålingerne i løbet af valgkampen**

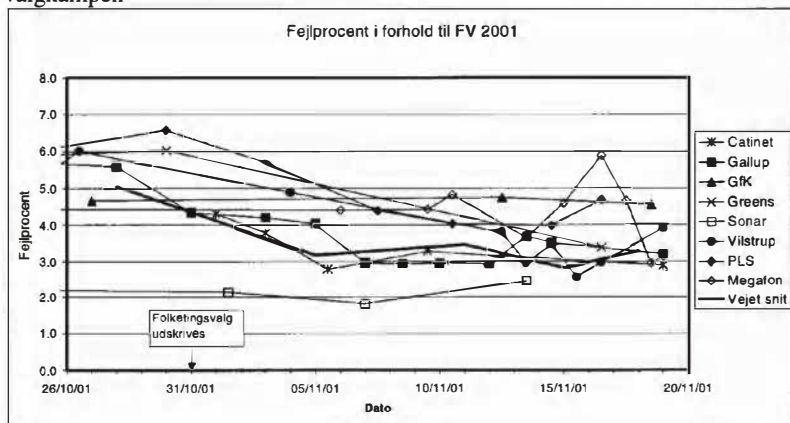
Ovenstående gennemgang af de seneste meningsmålinger tyder dels på, at de var rimeligt troværdige, dels at de mindre systematiske afvigelser i forhold til det endelige resultat ikke var udtryk for en reel ændring i sidste øjeblik, som man så det i 1998. Omfanget af ændringer i partiernes tilslutning i løbet af valgkampen undersøges nærmere i Figur 3, hvor fejlprocenten i forhold til det endelige resultat er vist for de enkelte målinger.

Det skal bemærkes, at de enkelte målinger, der ligger til grund for beregning af fejlprocenterne, ofte var indsamlet i perioder over flere dage, som var delvis overlappende for det enkelte institut, eller – som det gjaldt for GfK's og Sonars paneler – bestod af geninterviews med de samme svarpersoner, dvs. at der ikke er tale om



uafhængige stikprøver. Kurverne for de enkelte institutter viser, at Sonars panel lå overraskende tæt på det endelige resultat helt tilbage til få dage efter valgets udskrivelse den 31.10. Desværre lå Sonars seneste måling seks-syv dage før valgets afholdelse, så det forbliver et ubesvaret spørgsmål, hvor tæt en meget sen Sonar-måling ville have været på det endelige resultat. Blandt de øvrige institutter konkurrerede Catinet og Gallup gennem valgkampen om at ligge nærmest på det endelige resultat, og de fik i de sidste dage følgeskab af Megafon, som ellers havde ligget med større afvigelser på linie med de øvrige institutter og med en særlig stor afvigelse på næsten seks pct. tre-fire dage før valgdatoen. Det vejede gennemsnit lå igennem valgkampen på linie med Catinet og Gallup.

Figur 3. Meningsmålingernes afvigelser i forhold til det endelige resultat i løbet af valgkampen



Kurvernes forløb i Figur 3 giver et godt indtryk af, at målinger, som lå op til to uger før valgdatoen, gennemgående kom omtrent lige så tæt på det endelige resultat som de seneste målinger. En mulig forklaring er, at der i de enkelte målinger var de samme systematiske fejl som i de seneste målinger, samt at der i øvrigt ikke var de store ændringer i løbet af valgkampen. Fastholdes antagelsen om de samme systematiske fejl igennem hele valgkampen, kan forløbet i partiernes gennemsnitlige tilslutning i løbet af valgkampen, vist i Tabel 3, bruges til at sige noget om de reelle ændringer under valgkampen.

I gennemsnittet indgår kun målinger fra de institutter, der både havde en måling kort tid forud for valgets udskrivelse samt en måling tæt på valgets afholdelse. På grund af de forventede systematiske afvigelser skal en mulig valgkamp-effekt måles ved forskellen mellem det seneste gennemsnit (med gennemsnitlig indsamlingsdato 18.11) forud for valget og det sidste gennemsnit forud for valgets udskrivelse (med gennemsnitlig indsamlingsdato 28.10). De fleste partier udviser ikke de store ændringer i tilslutning, bortset fra Venstre, der udviser en stigning på

godt fire pct. med jævn vækst gennem valgkampen. Derudover viser Socialdemokratiet, SF og Dansk Folkeparti en tilbagegang på ca. en pct.

**Tabel 3. Meningsmålingernes gennemsnit i løbet af valgkampen**

Måling <sup>1</sup>	SD	RV	KF	CD	SF	DF	KrF	DeF	V	FrP	EL	Andr	I alt
FV 1998	36,0	3,9	8,9	4,3	7,5	7,4	2,5	0,3	24,0	2,4	2,7	0,1	100
28.10.01	30,3	4,8	8,1	1,8	8,5	11,0	2,7		28,5	1,5	2,5	0,2	100
05.11.01	29,2	4,3	8,3	1,7	7,8	11,2	2,6		30,6	1,3	2,8	0,2	100
11.11.01	29,9	4,4	8,1	1,8	7,7	10,2	2,4		32,0	0,8	2,4	0,1	100
15.11.01	29,1	4,5	8,6	1,8	7,3	10,4	2,5		32,4	1,1	2,4	0,0	100
18.11.01	29,0	4,4	8,6	1,6	7,2	10,2	2,6		32,9	0,8	2,6	0,0	100
FV 2001	29,1	5,2	9,1	1,8	6,4	12,0	2,3		31,2	0,6	2,4	0,0	100

1. De nævnte datoer er de gennemsnitlige indsamlingsdatoer.

Det er derfor en nærliggende fortolkning, at Venstre vandt valgkampen især på bekostning af SD, SF og DF. Venstre førte med sin formand, Anders Fogh Rasmussen, som frontfigur en klar kommunikationsstrategi ved at koncentrere sig om og ofte gentage de samme formuleringer i forbindelse med de tre temaer indvandrerproblemer, skattestop og troværdighed. Socialdemokratiets strategi var formentlig at lade statsministereffekten i forbindelse med usikkerheden efter den 11.9. sikre opbakning bag det ledende regeringsparti; men man var nødt til at formulere sig i vage vendinger om indvandrerpolitikken, som der ikke var enighed om inden for partiet. SF syntes i valgkampen at være svækket af de folkelige ønsker om militante stramninger til bekæmpelse af international terrorisme. Endelig var Dansk Folkeparti forsigtig med at stå alt for hårdt på sine mærkesager i forhold til den borgerlige opposition for bedre at kunne komme til at indtage rollen som støtteparti for en kommende borgerlig regering.

### Det kvalitetsvejede gennemsnit

Erfaringerne fra tidligere valg har givet ideen til et kvalitetsvejede gennemsnit flere samtidige meningsmålinger. Metoden bygger på den simple antagelse, at der ud over tilfældige stikprøvefejl også vil være yderligere målefejl i de enkelte målinger, men at disse målefejl med god tilnærmelse vil være ukorrelerede såvel på tværs af institutter som over tid, med forskellig varians for de enkelte institutter. Det følger af disse antagelser, at det er muligt at estimere kvaliteten af det enkelte instituts målinger – forstået som den reciprokke værdi af den nævnte varians – ved en samlet beregning af, hvor meget det enkelte institut over en længere periode dels afviger fra et fælles uvejede gennemsnit, dels varierer fra måling til måling.<sup>9</sup> Dette giver også mulighed for løbende at vurdere, om et institut bør inkluderes i gruppen af institutter, som indgår i gennemsnittet.

Hvis de opstillede antagelser er korrekte, vil et vejede gennemsnit over alle analyseinstitutter af hvert partis tilslutning i reglen være tættere på den sande tilslutning end noget enkelt institut. Ved at afprøve metoden på de seneste menings-

målinger før valget ved folketingsvalgene i 1990, 1994 og 1998 viser dette sig faktisk at være tilfældet. Det eneste tilfælde, hvor en meningsmåling lå med mindre fejlprocent i forhold til valgresultatet end det vejede gennemsnit, var i 1998, hvor GfK-målingen blev foretaget dagen før valget, mens alle de øvrige meningsmålinger blev foretaget mere end to dage før valget. Her var GfK-målingen tættere på valgresultatet end det kvalitetsvejede gennemsnit, som så til gengæld lå tættere på valgresultatet end de øvrige meningsmålinger. Det var dog en meget usædvanlig situation, at der skete så stort et stemmeskred i valgkampens sidste dage, som det var tilfældet med "Nyrops feberredning" i 1998, og der var god grund til at tro, at oppositionen denne gang ville være mere på vagt over for en gentagelse. Alligevel sørgede flere institutter i 2001 for at være senere ude med den sidste måling før valgdagen for ikke at begå den samme fejl en gang til.

Som tidligere omtalt viste det sig, at det vejede gennemsnit heller ikke i 2001 var tættere på valgresultatet end alle de enkelte institutter, og denne gang kunne dette ikke forklares med et stemningsskred i sidste øjeblik. Med en fejlprocent på 3,3 var gennemsnittet ganske vist tæt på Gallup og Megafon, som begge med en fejlprocent på 3,2 lå nærmest valgresultatet blandt de institutter, der var med i gennemsnittet. Det kunne heller ikke på grundlag af den udviklede metodik kritiseres, at Catinét med en fejlprocent på 2,9 ikke var med i gennemsnittet, da Catinét først begyndte at publicere hyppige meningsmålinger i selve valgkampen. Værre var det, at et institut som Sonar, der i en længere periode havde ligget med dårlig kvalitetsvurdering, og derfor var taget ud af gennemsnittet under valgkampen, klarede sig bedst med en fejlprocent på kun 2,5.

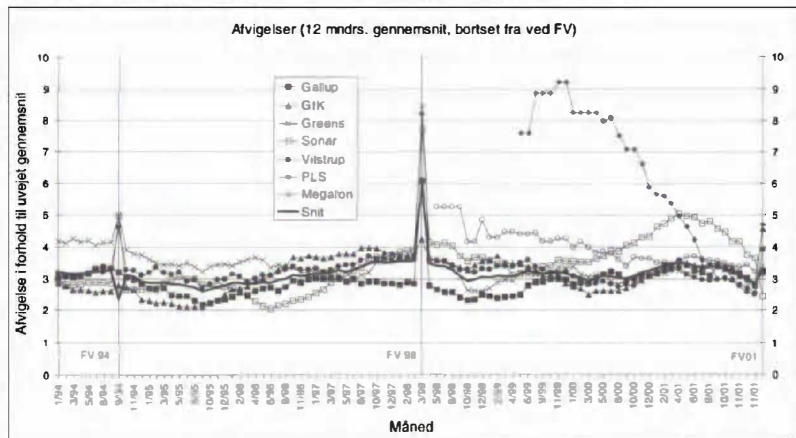
Figur 4 viser udviklingen måned for måned i det glidende gennemsnit for de enkelte institutters afvigelse fra det uvejede gennemsnit siden 1994. Dog er alle fem målinger i løbet af valgkampen fra Tabel 3 taget med i figuren. Ved de enkelte folketingsvalg er det endvidere vist, hvor tæt den seneste meningsmåling fra hvert institut lå på det faktiske valgresultat.

Den fede kurve med betegnelsen "Snit" viser den gennemsnitlige afvigelse fra det uvejede gennemsnit for de institutter, som er med i gennemsnittet. Dog viser Snit-kurven ved det enkelte folketingsvalg det kvalitetsvejede gennemsnits afvigelse fra valgresultatet. Kurven viser således, at det ud af de tre valg kun var i 1994, at det kvalitetsvejede gennemsnit havde den laveste afvigelse. Kurverne for de to institutter, som begyndte med månedlige meningsmålinger i den seneste valgperiode, Megafon og PLS, viser klar tilnærmelse til det uvejede gennemsnit i løbet af perioden, og de kom med i gennemsnittet fra henholdsvis september 2000 og april 2001. Særlig dramatisk var udviklingen for PLS, som i starten havde store afvigelser, formentlig fordi man ikke vejede efter tidligere partivalg, men som kort før valget lå med den laveste afvigelse fra det uvejede gennemsnit.

På grund af deres faste paneler af svarpersoner, dog med lejlighedsvis udskiftning, gælder det for GfK og Sonar, at de i visse perioder kan have en mere eller mindre heldig sammensætning af deres paneler. De høje afvigelser for Sonar, som toppede i april 2001, tydedes således på en mindre heldig sammensætning. Da afvigelserne stadig var betydelige ved valgkampens begyndelse, blev Sonar taget ud af gennemsnittet. Figur 4 viser imidlertid, at tilnærmelsen til de øvrige meningsmålin-

ger fortsatte i løbet af valgkampen og resulterede i den bedste valgprognose med den seneste måling fra ca. en uge før valget. En mulig forklaring på det gode resultat kan derfor være, at der op til valget skete en heldig udskiftning i Sonars panel.<sup>10</sup>

**Figur 4.** Glidende gennemsnit af afvigelser fra uvejet gennemsnit samt afvigelser fra valgresultatet (månedligt samt fem gange i valgkampen 2001)



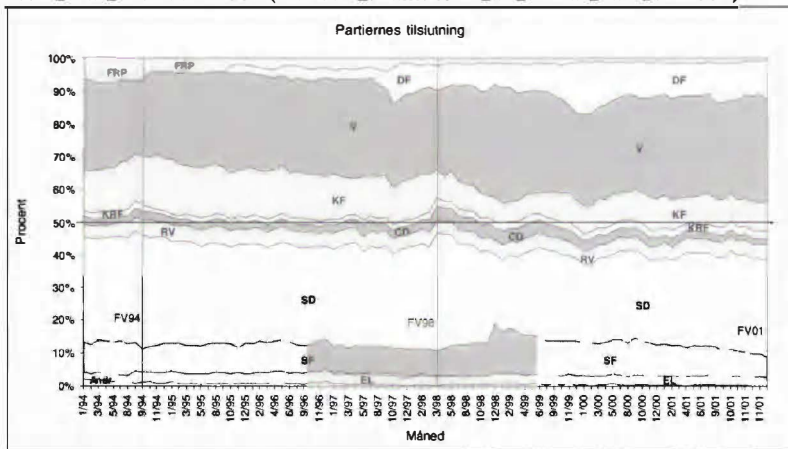
Note: Afvigelse i forhold til det faktiske valgresultat indsat som en ekstra måned.

Under alle omstændigheder var problemet med det kvalitetsvejede gennemsnit i 2001, at antagelsen om, at de enkelte institutters målefejl var ukorrelerede, ikke holdt. Som tidligere nævnt var der især en tendens til, at alle institutter overdrev tilslutningen til Venstre og underdrev tilslutningen til Dansk Folkeparti. Så længe sådanne systematiske skævheder optræder i meningsmålingerne, vil der være problemer med at konstruere et vejet gennemsnit, som er tættere på partiernes sande tilslutning end nogen enkelt måling. Til gengæld tyder erfaringerne fra de seneste fire folketingsvalg dog på, at et vejet gennemsnit stabilt vil være på niveau med de bedste meningsmålinger, og derfor er at foretrække til analyse af mere langsigtede forløb.

### Udviklingen i partiernes tilslutning siden 1994

Figur 5 viser udviklingen i partiernes tilslutning måned for måned siden 1994 samt ved folketingsvalgene. Det generelle billede er en tendens til vigende tilslutning til regeringens parlamentariske basis, Socialdemokratiet, venstrefløjen og de radikale, en tendens, der i øvrigt kan konstateres siden valget i 1990 (Thomsen, 1998a: 222). Valget i 1998 optræder i dette lys som en midlertidig afvigelse fra en aftagende tendens, mens 2001-valget ligger i naturlig forlængelse af tendensen. Valgkampen i 2001 aflivede samtidig den myte, at Socialdemokratiet altid klarer sig godt i løbet af valgkampen.

**Figur 5.** Partiernes gennemsnitlige tilslutning i meningsmålingerne samt ved folketingsvalgene 1994-2001 (månedligt samt fem gange i valgkampen 2001)



Note: Faktisk valgresultat indsat som en ekstra måned.

I løbet af valgperioden 1998-2001 udviste regeringens basis to nedgangsbølger. Den ene var i perioden efter 1998-valget frem til årsskiftet 1998/99, hvor Socialdemokratiet blev alvorligt straffet i meningsmålingerne især på grund af de økonomiske stramninger i Pinsepakken, aftalt mellem regeringen og venstrefløj, samt beskyldningerne mod Statsministeren om løftebruddet med forringelserne i efterlønsordningen i det brede forlig om finansloven, der blev indgået i november 1998. Denne nedgang for S gav samtidig en kraftig midlertidig forøget tilslutning til både Venstre, der med sin nye partileder, Anders Fogh Rasmussen, havde anlagt en mere midtsøgende politik, samt til SF. Den anden nedgangsbølge var i forbindelse med den stærke fremgang for Dansk Folkeparti i løbet af efteråret 1999, samtidig med at partiet i stigende grad blev anerkendt af den borgerlige opposition som en mulig samarbejdspartner for en kommende borgerlig regering. Fremgangen for Dansk Folkeparti i denne periode ser ud til især at være gået ud over Socialdemokratiet, mens SF og Enhedslisten var upåvirkede. I efteråret 2000 startede en nedgangstendens for SF, som blev forstærket efter terrorangrebet i USA. Socialdemokratiet viste i denne periode en mindre opgangstendens, som måske kan have fristet statsministeren til at udskrive folketingsvalg samtidig med lokalvalgene i november 2001.

Den forventede statsministereffekt som følge af den internationale spænding udeblev imidlertid, og i stedet var det Venstre, der vandt valgkampen – i hvert fald hvis man skal tro de gennemsnitlige tendenser i meningsmålingerne. Samtidig-heden med lokalvalgene betød formentlig også, at flere end sædvanligt af de mindre partiloyale vælgere denne gang stemte ved lokalvalgene. Tripelvalget kan således tænkes at have udvirket, at den landspolitiske valgvind kom til at blæse

kraftigere i Venstres favør ved lokalvalgene, især ved de mindre vigtige amtsrådsvalg.

## Noter

1. Beregninger viser i øvrigt, at Centrum-Demokraterne i Jylland kun var 491 stemmer fra at komme ind i Folketinget på grund af en regel i valgloven, som siger, at et parti kan få andel i tillægsmandaterne, hvis det i to ud af tre hovedområder får lige så mange stemmer, som der skal til for at opnå et kredsmandat.
2.  $a$  estimeres som hældningen på linien beregnet ved regressionsanalyse med en ret linie tvunget gennem 0-punktet. Der kan være et problem i, at ændringen i landspolitisk tilslutning måles ved forskellen mellem et folketingsvalg i 2001 og nogle meningsmålinger i 1997, hvis der er nogle permanente skævheder i meningsmålingerne. Der kan være visse indikationer på dette, da meningsmålingerne ved folketingsvalget i 1998 – i lighed med meningsmålingerne ved folketingsvalget i 2001 – var tilbøjelige til at overvurdere tilslutningen til V og undervurdere tilslutningen til DF. For andre partier var der dog ikke de samme over- eller undervurderinger.
3. Den justerede  $R^2$ -værdi, som er et udtryk for, hvor tæt punkterne ligger ved linien, var tidligere 0,87 ved kommunalvalg og 0,91 ved amtsrådsvalg, men denne gang var den justerede  $R^2$ -værdi kun på henholdsvis 0,73 og 0,77.
4. Det er en klassisk antagelse inden for vælgerforskningen, at der blandt de mere bevægelige vælgere, som har stor betydning for valgets udfald, er mange, som ikke er særligt interesseret i politik (Lazarsfeld et al., 1968: 69).
5. Meningsmålinger om lokalvalgene vil ikke blive omtalt i denne artikel.
6. Ved en *exit poll* forstås man i faglitteraturen en meningsmåling, der foretages med vælgere, som forlader valgstedet, hvilket også var tilfældet med Megafons *exit poll*. Betegnelsen bruges nu dog også i Danmark om andre former for målinger på valgdagen med svarpersoner, der har stemt. Gallups måling baserede sig på på forhånd aftalte telefoninterviews, mens Zaperas måling foregik ved Internet-interviews af et udvalg fra et landsdækkende panel.
7. Hvis  $p$ -værdien i sidste kolonne er mindre end fem pct., forkastes hypotesen konventionelt. Testen er beregnet uden gruppen "And", dvs. andre kandidater uden for partierne.  $p$ -værdierne er lidt overdrevet, da alle målinger er efterstratificeret efter tidligere partivalg.
8. Mere præcist udregnes partiets forventede tilslutning som proportional med gennemsnittet af de priser, som partiets aktier udbydes og efterspørges med (se <http://www.ub.econ.au.dk/>).
9. Kvalitetsvejningen foregår efter det såkaldte *Weighted-Least-Squares* princip, ved at det enkelte instituts måling vejes med den reciprokke værdi af skønnet over variansen på det enkelte instituts målinger, jf. for eksempel Verbeek (2000: 78). Modellen bag det vejede gennemsnit kan formuleres således:

$$E(P_{ij}) = p_i ; \quad V(P_{ij}) = \frac{p_i(1-p_i)}{N_j \delta_j^2}$$

hvor  $P_{ij}$  er den andel, der tilslutter sig parti  $i$  hos analyseinstitut  $j$ ,  $p_i$  er den sande (ukendte) andel, der vil stemme på parti  $i$ , og  $N_j$  er antal svarpersoner med oplyst partivalg hos analyseinstitut  $j$ . Ifølge modellen er den teoretiske forventning på andelen i meningsmålingen lig med den sande andel, og variansen på andelen i meningsmålingen er lig med variansen ved simpel tilfældig udvælgelse divideret med en faktor  $\delta_j^2$ . Jo bedre kvalitet meningsmålingen har per respondent, desto større er denne faktor.

Det vejede gennemsnit fremkommer ved, at det enkelte instituts andel vejes med en vægt  $w_j$ , der er forventet proportional med faktoren  $N_j \delta_j^2$ . Vægten estimeres robust såvel ved de absolutte afvigelser mellem det enkelte institut og et fælles uvejet gennemsnit over alle institutter som ved de absolutte ændringer for det enkelte institut fra den ene måling til den næste, og disse to estimater sammenvæjes til en enkelt vægt for hvert institut. Denne robuste metode er foretrukket, for at enkelte dramatiske afvigelser ikke skal dominere kvalitets-skønnet for meget. Afvigelse for institut  $j_i$  forhold til det fælles uvejede gennemsnit beregnes ved fejlpåcenten.

$$\hat{A}_j = \left( \sum_i |P_{ij} - \bar{P}_i| \right) / 2 ; \text{ hvor } \bar{P}_i = \left( \sum_k P_{ik} \right) / k \text{ og}$$

$$E(\hat{A}_j) = \sqrt{\frac{k-1}{k}} \times \frac{\sum \sqrt{p_i(1-p_i)} / (2\pi)}{\delta_j \sqrt{N_j}}$$

hvor  $k$  er antallet af analyseinstitutter, der indgår i det fælles gennemsnit. Den forventede værdi af denne fejlprocent er fundet ud fra ovenstående model, hvorfra det udledes, at det enkelte led i fejlprocenten er tilnærmet normalfordelt, og hvor der anvendes den sætning, at forventningen på den absolutte værdi af en standardiseret normalfordelt variabel er  $\sqrt{2/\pi}$  (jf. Johnston et al., 1994: 91). Afgivelserne for det enkelte institut over tid beregnes ved fejlprocenten,

$$\hat{B}_j = \left( \sum_i |P_{ij} - Q_{ij}| \right) / 2 ; \text{ og } E(\hat{B}_j) = \frac{\sum \sqrt{p_i(1-p_i)} / \pi}{\delta_j \sqrt{N_j}}$$

hvor  $Q_{ij}$  er andelen, der tilsluttede sig parti  $i$  ved den forrige måling fra analyseinstitut  $j$ . Den forventede værdi af denne fejlprocent er fundet med ovenstående model samt de yderligere antagelser, at såvel den sande ændring som autokorrelationen fra gang til gang er ubetydelig i forhold til de tilfældige udsving. Formlen kan kun anvendes på de institutter, der anvender uafhængige stikprøver. For de institutter, der anvender paneler, foretages en korrektion for dette forhold. Forventningen af de to fejlprocenter estimeres løbende ved 12-måneders glidende gennemsnit over  $\hat{A}$  og  $\hat{B}$  betegnet med  $\bar{A}$  og  $\bar{B}$ .

Den anvendte vægt ved beregning af det kvalitetsvejede gennemsnit beregnes ved

$$w_j = \left( \frac{k}{k-1} \bar{A}_j^2 + \frac{1}{2} \bar{B}_j^2 \right)^{-1}$$

10. Sonar har således et påfaldende anderledes forløb end de øvrige meningsmålinger, for eksempel en midlertidig fremgang på fem pct. for V i sommerperioden fra juni til august, hvor de øvrige meningsmålinger lå uforandret, men til gengæld næsten ingen ændring for V under valgkampen. Sonar oplyser, at der fra 1.7 til 29.11.2001 blev udskiftet 13 pct. af panelet, svarende til "en ganske normal udskiftningsfrekvens, nemlig ca. 1/3 årligt."

## Litteratur

- Andersen, Johannes, Ole Borre, Jørgen Goul Andersen og Hans Jørgen Nielsen (1999). *Vælgere med Omtanke: En Analyse af Folketingsvalget 1998*, Århus: Systime.
- Johnston, Norman, Samuel Kotz and N. Balakrishnan (1994). *Continuous Univariate Distributions*, Vol. 1, 2nd ed., New York: Wiley.
- Lazarsfeld, Paul F., Bernard Berelson, and Hazel Gaudet (1968; opr. 1944). *The People's Choice*, Third ed., New York: Columbia University Press.
- Thomsen, Søren Risbjerg (1998a). "Meningsmålingernes troværdighed", *Politica*, 30. årg. nr. 2, pp. 204-227.
- Thomsen, Søren Risbjerg (1998b). "Impact of National Politics on Local Elections in Scandinavia", *Scandinavian Political Studies*, Vol. 21, No. 4, pp. 325-345.
- Verbeek, Marno (2000). *A Guide to Modern Econometrics*, New York: John Wiley & Sons.