

## Marc Sabatier Hvidkjær og Martin Vinæs Larsen

# Politisk repræsentation i det danske lokaldemokrati

Lokalpolitikere har stor demokratisk betydning, men der er begrænset viden om, hvor godt de repræsenterer vælgerne. Det er svært at undersøge, da det kræver information om både borgernes og politikernes politiske præferencer i alle kommuner. Vi løser denne empiriske udfordring ved at sammenholde kommunalpolitikernes holdninger til et bredt udsnit af lokalpolitiske spørgsmål af rapporteret i en kandidattest før kommunalvalget i 2021 med en landsdækkende stratificeret spørgeskemaundersøgelse ( $n = 28.817$ ). Vi finder en stærk sammenhæng mellem borgernes og politikernes holdninger på tværs af emner og kommuner. Vi undersøger også, om der er tegn på, at boligejerne er bedre repræsenteret end andre grupper. Vores analyser peger imidlertid på, at ejere og lejere for det meste er enige om lokalpolitiske spørgsmål, og at boligejernes repræsentationsfordel er proportional med deres størrelse i vælgerbefolkningen.

Nøgleord: politisk repræsentation, lokalpolitik, demokrati, surveyforskning, holdningsdannelse

Kommunerne spiller en afgørende rolle i det danske politiske system. De forvalter to tredjedele af de offentlige udgifter og administrerer den nære velfærd såsom skoler, ældrepleje og beskæftigelsesindsatsen. Dertil skaber de rammerne for udviklingen af det danske samfund gennem boligpolitik, planlovgivning og erhvervsudvikling. På trods af kommunernes store betydning ved vi forbløffende lidt om, hvor godt borgernes syn på lokalpolitiske spørgsmål er repræsenteret blandt politikerne i landets 98 kommunalbestyrelser. Vi ved således ikke, om kommunalpolitikere og kommunens borgere ser ens eller forskelligt på centrale lokalpolitiske spørgsmål, eller om nogle vælgergrupper er bedre repræsenteret end andre. I denne artikel vil vi prøve at måle denne holdningsrepræsentation, og i hvilket omfang en vigtig vælgergruppe – boligejerne – er bedre repræsenteret end andre.

Tidligere studier af repræsentation i de danske kommuner har fokuseret på deskriptiv repræsentation (Bhatti, Hansen og Kjær, 2017), sammenhængen mellem valgresultater og den førte politik (Egerod og Larsen, 2021), eller om den politiske dagsorden i danske kommuner reflekterer kommunens politiske problemer (Mortensen, Loftis og Seeberg, 2022). Der er imidlertid ingen studier, der direkte undersøger, i hvilket omfang lokalpolitikere deler borgernes

syn på centrale lokalpolitiske spørgsmål. Dette kan skyldes, at det er svært at lave et udførligt studie af, om politikerne repræsenterer vælgerne holdninger. For at studere denne form for holdningsrepræsentation skal man måle både borgernes og politikernes holdninger, ideelt set til de samme spørgsmål, på tværs af en lang række kommuner.

Vi løser denne empiriske udfordring ved at sammenholde data fra Altinget/DR's kandidattest i 2021, der måler næsten alle valgte kommunalpolitikeres holdninger, med en original spørgeskemaundersøgelse fra 2023, hvor mindst 200 borgere fra samtlige danske kommuner, svarer på de samme spørgsmål, som politikerne gjorde i kandidattesten. Det gør det muligt at måle borgernes og politikernes holdninger på samme skala.

Vores analyser viser, at der er en stærk sammenhæng mellem, hvad borgere og politikere mener om lokalpolitiske spørgsmål på tværs af emner og kommuner. Der er selvfølgelig stadig forskel på borgernes og politikernes holdninger, men medianforskellen på tværs af spørgsmål er kun 11 procentpoint.

Vi undersøger også ulighed i lokal holdningsrepræsentation. Her fokuserer vi på forskelle mellem boligejere og lejere. Vi ved, at de danske byråd er domineret af boligejere, og den internationale litteratur om lokal repræsentation har gentagne gange fundet, at boligejere er den vigtigste gruppe i lokalpolitik (Fischel, 2005; Einstein, Glick og Palmer, 2019). Vi finder imidlertid ikke, at boligejere er bedre repræsenteret end lejere. Derimod finder vi, at repræsentationen er proportional i forhold til boligejernes størrelse som vælgergruppe. Desuden finder vi, at boligejere og lejere grundlæggende er enige om de fleste lokalpolitiske spørgsmål, hvilket naturligt begrænser, hvor store forskelle der kan være i, hvor godt deres holdninger er repræsenteret.

Vores studie bidrager til studiet af politisk repræsentation på to måder. For det første måler vi direkte holdningsrepræsentation i det danske lokaldemokrati. Tidligere studier har gjort det ved at anvende en grovere proxy for repræsentation, indfanget gennem forholdet mellem offentlige udgifter og byrådets partipolitiske sammensætning (Egerod og Larsen, 2021). Nærværende studie måler borgernes og politikernes holdninger på samme skala – sammenligner æbler med æbler – og giver derfor det første reelle mål for holdningsrepræsentation i det danske lokaldemokrati. For det andet bidrager vi til den internationale forskning i lokaldemokrati, hvor det stadig er et åbent spørgsmål, i hvilket omfang visse vælgergrupper bliver forfordelt (Warsaw, 2019; se dog Schaffner, Rhodes og La Raja, 2020). Vores resultater sætter spørgsmålstegn ved tidligere forskning, der hævder, at boligejere har den afgørende indflydelse i lokalpolitik (Fischel, 2005; Einstein, Glick og Palmer, 2019). Ja, danske boligejere er bedre repræsenteret, men kun i det omfang, at de udgør et flertal af vælgerne.

## Lokal repræsentation i Danmark

Studiet af repræsentation i lokaldemokratiet har været et klassisk emne i statskundskab, siden Robert Dahls *Who Governs?* (1964) kortlagde, hvem der havde magten i byen New Haven. Der findes mange måder at konceptualisere repræsentation på. I denne artikel fokuserer vi på sammenhængen mellem politikernes og vælgernes lokalpolitiske holdninger til centrale lokalpolitiske spørgsmål. Dette kaldes også *holdningsrepræsentation*. Ulempen kan være, at selvom vi finder holdningsrepræsentation, så er det ikke sikkert, at den førte politik stemmer overens med borgernes ønsker. Det kan således være, at selvom borgerne og politikerne for eksempel er enige om, at skatten skal sættes op, så har kommunen ikke mulighed for at gøre det, fordi staten siger nej, eller fordi de er bange for, hvordan en stor virksomhed i kommunen reagerer. Vi mener alligevel, at holdningsrepræsentation er relevant at undersøge af flere grunde. For det første vil der utvivlsomt være en sammenhæng mellem politikernes holdninger og den førte politik. Dertil kan studiet af holdningsrepræsentation fortælle os noget om, hvorvidt en eventuel forskel mellem ført politik og vælgernes ønsker skyldes, at politikerne har anderledes lokalpolitiske prioriteringer. Endelig virker det bare åbenlyst interessant at se på, om vælgerne formår at pege på politikere, de er enige med politisk.

Holdningsrepræsentation kan opstå på forskellige måder (Tausanovitch, 2019). For det første kan vælgerne stemme på politiske kandidater, der deler deres politiske holdninger. For det andet kan politikerne overbevise vælgerne om, at netop deres holdning til vigtige politiske spørgsmål er den rigtige. For det tredje kan holdningsrepræsentation opstå uden videre interaktion mellem politikere og vælgere, hvis beslutningen om at stille op (og vinde) sker uafhængigt af, hvilke politiske holdninger man har. I så fald vil politikerne udgøre et tilfældigt – og dermed repræsentativt – udsnit af vælgerbefolkningens holdninger. I denne artikel er vi mindre interesseret i, hvorfor en eventuel (u)overensstemmelse mellem borgere og politikere er opstået. I stedet er vi interesserede i at identificere niveauet af samt ulighed i holdningsrepræsentation.

Det er uklart, om holdningsrepræsentation skulle være særlig høj eller særlig lav i danske kommuner. På den ene side er politikerne tættere på deres vælgere end ved nationale valg og kan nemmere få adgang til information om deres præferencer. Dertil er der færre skillelinjer i lokalpolitik, der deler vælgerne, og vælgergruppen er alt andet lige mere homogen på lokalt niveau end på det nationale niveau. Omvendt er politikerne ”deltidsprofessionelle” og har færre ressourcer til at undersøge og reagere på vælgernes dagsorden. Den lavere grad af politisering af lokale emner kan også føre til, at lokalpolitikere og vælgere har sværere ved at lære hinanden at kende, hvilket kan skabe skævheder i repræsen-

tationen. Endelig er valgdeltagelsen typisk lavere og mere ulige ved kommunalvalg (Bhatti et al., 2019), hvilket kan betyde, at nogle gruppers holdninger ikke repræsenteres.

Tidligere studier af politisk repræsentation i de danske kommuner har primært fokuseret på *deskriptiv* repræsentation (Bhatti, Hansen og Kjær, 2017; Togeby, 2008; Kjær og Kosiara-Pedersen, 2008). Disse studier har typisk fundet markante forskelle, når det kommer til alder, køn, etnicitet, uddannelse og indkomst. Lidt fortegnet kan man sige, at danske kommuner styres af gamle, hvide mænd fra den øvre middelklasse med egen bolig og en lang uddannelse. Dette kan anses som et demokratisk problem i sig selv, men ofte anses det også for et problem, fordi man tænker, det påvirker kommunens politiske prioriteringer og beslutninger. Det er imidlertid uklart, præcist hvor stærk sammenhængen er mellem disse demografiske karakteristika og den førte politik. Således er alle de store kommunale partier domineret af den samme type politikere, men på trods af dette fører de vidt forskellig politik (Egerod og Larsen, 2021). Man kunne altså godt forestille sig udbredt holdningsrepræsentation, selvom der er begrænset deskriptiv repræsentation.

To nyere studier kommer tættere på at måle holdningsrepræsentation i de danske kommuner ved at se på sammenhængen mellem, hvem vælgerne peger på og politiske prioriteringer og beslutninger. Mortensen, Loftis og Seeberg (2022) kortlægger på omfattende vis, hvilke emner der blev rejst i landets kommunalbestyrelser, og finder en begrænset sammenhæng mellem den kommunalpolitiske dagsorden og den partipolitiske sammensætning af byrådet. Egerod og Larsen (2021) undersøger sammenhængen mellem opbakningen til højreorienterede partier og højreorienteret lokalpolitisk finanspolitik og finder en stærk sammenhæng over tid mellem ændringer i vælgeres præferencer for politiske partier og den førte politik. Disse studier har imidlertid en central begrænsning. For det første måler de ikke borgernes holdninger til den politiske dagsorden eller den lokale finanspolitik. I stedet antager de, at hvis vælgerne peger på et andet sæt af politikere, så betyder det, at de ønsker en bestemt og anden type politik. Det er ikke nødvendigvis tilfældet. Vi ved således, at nationale politiske skandaler kan smitte af på opbakningen til lokale partier, og dermed vil ændringer i opbakningen til højre- eller venstreorienterede partier ikke altid betyde, at borgernes underliggende holdning har ændret sig (Thomsen, 2002). Mere generelt kan vi ikke være sikre på, at en forskel i vælgeradfærd reflekterer en underliggende forskel i holdninger til lokalpolitiske spørgsmål.

På trods af at en række studier har forsøgt at afdække kvaliteten af det danske lokaldemokrati, så ved vi altså meget lidt om, i hvilket omfang danske kommunalpolitikeres syn på centrale lokalpolitiske spørgsmål reflekterer, hvad bor-

gerne i deres kommuner tænker. Det er det første spørgsmål, vi forsøger at besvare i vores artikel.

### *Ulighed i lokal repræsentation: boligejere og lejere*

Vi er også interesserede i at forstå, om nogle gruppers holdninger er bedre repræsenteret end andre. I national politik har dette spørgsmål særligt kredset om, hvorvidt de rigeste borgere – primært målt i indkomst – er bedre repræsenterede end resten (Gilens, 2012; Elkjær, 2020; Mathisen, 2022). I lokalpolitik er interessen primært gået på vælgernes boligforhold. Der er således flere forhold, der tilsiger, at boligejerne skulle have størst lokaldemokratisk indflydelse.

Boligejere har en større materiel interesse for at deltage i lokalpolitik, da kommunalpolitik påvirker deres boligværdi (Fischel, 2005; Oliver, Ha og Calen, 2012). Bedre skoler, veje og daginstitutioner fører alt sammen til, at ens boligværdi stiger (Eshaghnia, Heckman og Razavi, 2023). Omvendt internaliseres grundskyldsstigninger og kommuneskatten også negativt i boligværdien. Derfor mærker boligejerne meget direkte effekten af den førte kommunalpolitik og har en større materiel interesse i at deltage og være informerede omkring lokalpolitiske forhold.

Boligejerne har også bedre muligheder for at engagere sig lokalt. De har typisk boet længere tid i kommunen og agter at bo der længere, de er ældre og mere ressourcestærke. Derfor har de bedre ressourcer til at deltage i lokaldemokratiet, henvende sig til deres kommunalbestyrelsesmedlemmer og stille krav til den førte politik. Analyser af kommunalpolitiske møder i det amerikanske lokaldemokrati bygger netop på denne forklaring, hvor boligejerne i højere grad mobiliserer sig til åbne høringer i kommunalpolitik (Einstein, Glick og Palmer, 2019).

Endelig tilsiger den skæve deskriptive repræsentation, at boligejere typisk også er bedre repræsenterede i kommunalbestyrelsen. Og hvem der sidder i byrådet påvirker øjensynligt de beslutninger, der træffes i byrådet. Et finsk studie af skolelukninger viste eksempelvis væsentligt færre lukninger i lokalpolitikernes nærrområde (Harjunen, Saarima og Tukianen, 2023). Dette førte til en skæv politik, da kommunalpolitikere i højere grad boede i rigere områder omgivet af boligejere, og forstærkede forskelle mellem nabolag i det finske lokaldemokrati (se også Folke et al., 2024).

Disse studier peger alle indirekte på, at det er boligejerne, der sidder på magten i byrådene. Der er imidlertid også tre forhold der gør, at vi er mindre sikre på, at boligejernes magt betyder dårligere holdningsrepræsentation for lejerne i Danmark. For det første er vi ikke overbevist om, i hvilket omfang det at være boligejer er en vigtig lokalpolitisk skillelinje. Vi ved fra forskning i politisk

adfærd, at privatøkonomiske forhold har begrænset indflydelse på borgernes holdninger (Chong, Citrin og Conley, 2001). Derfor mener vi heller ikke, at det er oplagt, at boligejere og lejere vil have meget forskellige holdninger til lokalpolitiske spørgsmål. For det andet er lejere i en dansk kontekst relativt godt organiseret i henholdsvis lejernes LO og de almene boligselskaber. For det tredje er lejere mere mobile, og det giver dem en bedre "exit"-mulighed, hvis politikerne træffer beslutninger, de er uenige med. Hvis politikerne ønsker at holde på lejerne og deres skattekroner, er de altså nødt til at lytte til dem, selvom de ikke deltager lige så meget politisk (Peterson, 1981).

Hvis man konsulterer den empiriske forskning i lokal repræsentation, bliver man heller ikke meget klogere på, om lejerne bliver forfordelt. Der er ingen studier, hverken internationalt eller i en dansk kontekst, der empirisk sammenligner ejeres og lejeres holdningsrepræsentation (for en nylig oversigt over litteraturen, se Warshaw, 2019).

På trods af at mange studier har peget på, at boligejere har både stærkere incitament og bedre muligheder for at gøre sig gældende lokalt, så ved vi altså ikke, i hvilket omfang boligejernes syn på lokalpolitik er bedre repræsenteret end lejernes. Det er det andet spørgsmål, som vi forsøger at besvare i denne artikel.

## Data på politikere og borgere

Vi måler holdningsrepræsentation ved at sammenligne politikernes og borgernes syn på vigtige lokalpolitiske spørgsmål. Vi får data for kommunalpolitikernes holdninger fra Altinget/DR's kandidattest til kommunalvalget i 2021. 6.723 kandidater svarede på kandidattesten ud af et felt på ca. 9.000 kandidater. Der var dermed en høj tilslutning til testen, hvilket giver os et unikt datasæt med lokalpolitikernes præferencer. Blandt de valgte kandidater svarede 92 procent. I analysen fokuserer vi kun på de valgte kandidater.

Kandidattesten indeholder tre typer spørgsmål: 1) spørgsmål der blev stillet i alle kommuner, 2) spørgsmål der blev stillet til specifikke kommunetyper, 3), spørgsmål der var unikke for den enkelte kommune. Eksempelvis blev alle kommuner spurgt, om flere opgaver skulle løses af den private sektor, mens kun landkommuner blev spurgt, om der burde opstilles flere vindmøller, og kun i København blev der spurgt ind til det lokale megaprojekt Lynetteholmen. Der blev stillet mellem 21 og 25 spørgsmål i hver kommune, hvoraf 3-4 spørgsmål var kommunespecifikke. På tværs af kommunerne blev der således stillet 190 forskellige spørgsmål. For hvert spørgsmål blev politikerne bedt om at erklære sig helt enig, delvis enig, delvis uenig eller helt uenig. Der var ikke en midterkategori.

*Table 1:* Oversigt over spørgsmål stillet i survey samt Altinget/DR's kandidattest

Emner (mængde spørgsmål)	Eksempel på spørgsmål
Integration (5)	Kommunen skal modtage flere flygtninge end i dag.
Økonomi & Erhverv (41)	Det er muligt at spare penge i den offentlige sektor, uden at det går ud over velfærden.
Social og sundhed (8)	Der tages for lidt hensyn til tilgængelighed for kørestolsbrugere i offentlige institutioner.
Trafik og transport (43)	Investering i kollektiv trafik haster mere end udbygning af vejnettet.
Ældre (11)	Ældre skal kunne tilkøbe ekstra service på de kommunale plejehjem.
Kultur, idræt og fritid (15)	Kommunen skal investere mere i eliteidræt og opdyrkning af talenter.
Børn og unge (47)	Kommunen skal sikre, at folkeskoleklasserne er bredt socialt sammensatte.
Bolig (40)	Kommunen skal fremme opførelsen af flere almene boliger.
Miljø, energi og klima (49)	Kystsikring i kommunen skal delvist finansieres af egenbetaling fra borgere i området ved kysten.
Tryghed (5)	Der skal sættes flere videokameraer op i Haderslev midtby.

Spørgsmålene var udviklet og udvalgt for at afdække de væsentligste politiske skillelinjer ved kommunalvalget i de enkelte kommuner. Der er således tale om lokalpolitiske spørgsmål, som eksperter – eller i hvert fald journalister – har ment var centrale for borgerne i den enkelte kommune.

For at sammenligne politikernes holdninger med vælgerne holdninger bruger vi data fra en spørgeskemaundersøgelse, vi har indsamlet i samarbejde med Epinion. Vi trak først en stikprøve fra CPR-registeret i Danmarks Statistik, som bestod af 1000 tilfældigt udvalgte borgere fra hver kommune bortset fra Aarhus og Københavns Kommune, hvor vi udtrak hhv. 2000 og 4000 borgere. Borgerne blev herefter kontaktet via E-boks med en invitation til en spørgeskemaundersøgelse. De modtog en enkelt rykker. Vi indsamlede i alt 28.817 besvarelser, hvilket giver en responsrate på 27 pct.

Spørgeskemaet indeholdt præcis de samme spørgsmål, som de kommunalpolitiske kandidater blev stillet i kandidattesten. Vi brugte ikke blot den samme ordlyd, men også de samme svarkategorier, og vi forsøgte at kopiere det visuelle

udtryk for kandidattesten, således at evt. forskelle i besvarelsene mellem borgere og politikere reflekterer forskelle i deres underliggende politiske holdninger snarere end forskelle i den måde, spørgsmålene blev stillet på. Spørgeskemaet indeholdt også en række andre spørgsmål omkring lokale forhold, som vi ikke anvender i dette studie.

## Måling af holdningsrepræsentation: responsivitet og kongruens

Vi bruger vores data til at konstruere to mål for repræsentation (Achen, 1978). Det første er responsivitet. Dette afgøres af, om der er en sammenhæng på tværs af emner og kommuner i borgernes og politikernes holdning til den førte politik. Dette er det mest anvendte mål for holdningsrepræsentation, da det ikke kræver, at målet for borgernes og politikernes holdninger er på samme skala. Det andet mål er kongruens. Dette afgøres af den absolutte afstand mellem politikernes og vælgernes holdninger. Når afstanden er mindre, er kongruensen højere. For at få et meningsfuldt kongruensmål skal man have borgernes og politikernes holdninger på samme skala. Derfor er kongruensmålet sjældnere anvendt i litteraturen, også selvom det kan siges at være mere informativt end responsivitetetsmålet (Bartels, 2023).

Hvorfor er kongruensmålet mere informativt end responsivitetetsmålet? Det er, fordi det direkte måler afstanden mellem borgernes og politikernes holdninger. Responsivitetetsmålet bygger i stedet på en korrelation mellem borgernes og politikernes holdninger, men man kan godt forestille sig situationer, hvor stærkere responsivitet betyder dårligere holdningsrepræsentation. Simonovits og Payson (2023) viser således, at minimumslønninger er stærkt responsive over for borgernes holdninger, men at der er for meget responsivitet, således at minimumslønninger i venstreorienterede byer er meget højere end det, borgerne foretrækker, og meget lavere end det, borgerne foretrækker i højreorienterede byer. Kongruensmålet har ikke de samme udfordringer, fordi det direkte måler afstanden mellem borgernes og politikernes holdninger snarere end korrelationen mellem dem (se også Gidron, Adams og Horne, 2020).

For både kongruens og responsivitet fokuserer vi på borgernes og politikernes gennemsnitlige holdninger. Konkret sammenholder vi andelen af politikere og borgere i en kommune, der er enige i et bestemt udsagn om lokalpolitik. Dette er naturligvis en forenkling af både politikernes og vælgernes præferencer. Et andet relevant aspekt er *fordelingen* af præferencer (Golder og Stramski, 2010). To gennemsnit kan godt være tætte, men hvis fordelingen af eksempelvis vælgernes præferencer er større, er der nogle på yderfløjene, der bliver dårligere repræsenteret. Denne bekymring er særlig stor i systemer med flertalsvalg, da politikerne har en stærk interesse i at søge mod midten (Downs, 1957). I



den danske kommunalvalgskontekst med forholdstalsvalg, hvor fordelingen af mandater allokeres proportionalt, er det dog mindre sandsynligt, at fordelingen af politikernes og borgernes holdninger er meget forskellig. På linje med dette finder vi faktisk også, at politikernes holdninger på tværs af emner og kommuner varierer mere end borgernes.

### *Potentielle fejlkilder i målingen af holdningsrepræsentation*

For både responsivitet og kongruens gælder det, at vi sammenholder vælgernes og de indvalgte politikeres udtrykte præferencer til de policyspørgsmål, de er blevet stillet. En naturlig bekymring kan være, om vi måler systematisk forskellige typer af præferencer. Politikerne blev stillet spørgsmålene i kontekst af et valg og kan derfor have et incitament til at svare strategisk for at opnå valg og dermed ikke udtrykker deres reelle policypræferencer. Et studie af det finske parlamentsvalg i 2019 adresserer netop denne bekymring. Ilmarinen et al. (2022) sammenligner offentlige svar i en kandidattest med anonymiserede svar i et survey efter valget for at se, om politikerne svarer systematisk forskelligt efter kontekst. De finder et stort overlap i politikernes præferencer, hvilket tyder på, at det er meningsfuldt at sammenligne besvarelsene på kandidattesten med vores vælgerundersøgelse.

En anden udfordring i sammenligningen er, at vores estimat af borgernes holdninger stammer fra 2023, mellem de to kommunalvalg, snarere end fra 2021, hvor der var valg. Der er to potentielle problemer med denne sammenligning. Det første er, at det er en kendt effekt, at vælgerne følger de politiske holdninger, der fremsættes af det parti, de er tilhængere af (Bisgaard og Slothuus, 2021; Lenz, 2012). Når politikerne i vores tilfælde fremsætter deres holdninger offentligt i 2021, kan det føre til en overestimering af, hvor tæt korrelerede vælgernes og politikernes holdninger var i 2021, hvis vælgerne først følger politikerne over tid. Det andet problem tilsiger dog, at vi potentielt undervurderer, hvor enige vælgerne og politikerne er, da politikerne kan have implementeret den politik, de lovede i 2021, når vi måler vælgernes holdninger i 2023. Hvis politikerne eksempelvis mener, at der bør bruges flere penge på dagplejeområdet og straks gør det, når de bliver valgt, så burde vælgernes holdninger tilpasse sig den førte politik (Wlezien, 1995). Det er ikke klart, om disse to biases ud ligner hinanden, eller om den ene effekt er stærkere end den anden. Vores studie har imidlertid den styrke, at det måler holdninger på tværs af mange forskellige emner, så hvis man forestiller sig, at den ene effekt er mere udtalt på nogle områder, og den anden effekt på andre områder, så vil vi kunne forvente, at de to i et vist omfang jævnes ud.

### *Stikprøveusikkerhed og repræsentativitet*

Kvaliteten af vores kongruens- og responsivetsmåls afhænger også af, hvor præcise vi er til at måle politikernes og borgernes holdninger. Tilfældige målefejl vil potentielt betyde, at vi undervurderer niveauet af både responsivitet og kongruens, da vi kan komme til at tolke målefejl som reel uenighed mellem borgere og politikere. Vores estimat af politikernes gennemsnitlige holdninger er forholdsvis uproblematisk i den sammenhæng, da der stort set er tale om populationsdata. Vi har for de fleste kommuner alle medlemmer af kommunalbestyrelsen med i vores undersøgelse. Estimater af borgernes holdninger er potentielt mere problematisk. Der er stikprøveusikkerhed i vores estimat af gennemsnittet blandt borgerne. Det er dog begrænset, hvor stort et problem dette er. I den kommune hvor vi har færrest besvarelser, Læsø kommune, har vi 187. I en kommune af denne størrelse vil standardfejlen – der er et udtryk for stikprøveusikkerheden – maksimalt være 3,7 procentpoint. Denne usikkerhed er nok til, at vi muligvis kommer til at undervurdere niveauet af både responsivitet og kongruens, men standardafvigelsen i holdninger på tværs af politikere og borgere i de forskellige kommuner er omkring 15 procentpoint, så langt det meste variation i vores estimater skyldes ikke stikprøveusikkerhed.

Et mere alvorligt problem er, at vores stikprøve ikke er repræsentativ, hvis bestemte typer af borgere har været mere tilbøjelige til at deltage i vores undersøgelse. Det er der noget, der tyder på, da ældre og længere uddannede er bedre repræsenteret (se tabel 2). For at håndtere dette problem har vi lavet populationsvægte på baggrund af Danmarks Statistiks BEF- og HFAUDD-registre. Konkret beregner vi vores vægte på baggrund af otte ISCED uddannelseskategorier, syv alderskategorier (19-29, 30-30, ..., 60-69, 70+) og køn inden for hver enkelt kommune. Vores analyser viser, at vægtning ikke påvirker vores estimat for kongruens og responsivitet. Forskellen i kongruens er for eksempel under 0,1 procentpoint. For ikke at komplicere de præsenterede analyser unødigt, vælger vi at vise de uvægtede gennemsnit i analysen nedenfor. Den manglende effekt af vægtning på resultaterne tyder imidlertid på, at justeringer for systematisk stikprøveusikkerhed ikke vil gøre den store forskel for vores konklusioner.

### **Overordnet kongruens mellem vælgernes og politikernes præferencer**

Vi måler kongruens og responsivitet ved at se på, hvor stor en andel af henholdsvis borgerne og politikerne i én kommune er enige med én bestemt lokalpolitisk holdning. Der er altså to kilder til variation i borgernes og politikernes holdninger: Hvad borgere i forskellige kommuner mener om det samme spørgsmål, og hvad borgere i den samme kommune mener om forskellige spørgsmål.

Table 2: Deskriptiv statistisk og sammenligning med population (pct.)

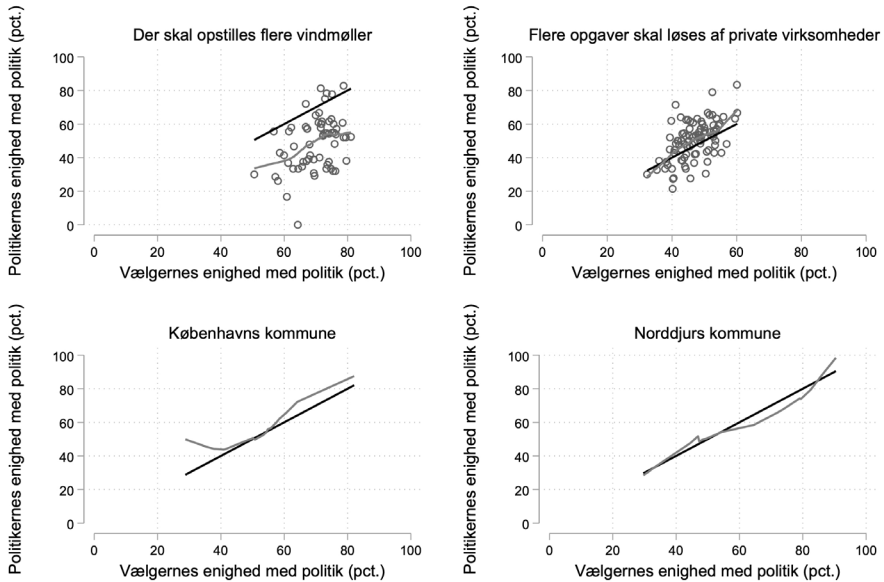
Karakteristikum		Andel af sample	Population
Alder	18-35 år	15,0	29
	35-55 år	35,5	31
	> 56 år	49,5	40
Uddannelse	Grundskole eller gymnasial	21,3	35
	Kort eller mellemlang videregående	57,9	52
	Længere videregående	21,8	13
Køn	Kvinder	50,0	50
Bolig	Boligejere	60,5	57

Note: Bemærk, at der er to årsager til afvigelse mellem stikprøve og population. Den ene er selvselektion ind i stikprøven, og den anden er, at vi ikke er gået efter et nationalt repræsentativt udsnit, men derimod har udvalgt nogenlunde lige mange deltagere i hver kommune.

Vi illustrerer disse to typer variation i figur 1, hvor vi viser forholdet mellem borgernes og politikernes holdninger for to emner på tværs af kommuner, og forholdet mellem borgernes og politikernes holdninger for to kommuner på tværs af emner. Den sorte streg er en linje på 45 grader, hvor politikernes holdninger skal ligge for at maksimere responsivitet og kongruens. De enkelte observationers afvigelse fra den sorte linje på y-aksen i absolutte tal bruges til at måle *kongruens*. Sammenhængen mellem borgernes og politikernes holdninger er illustreret ved den grå lowess kurve, og formen og placeringen af denne kurve måler *responsivitet*. I det omfang at lowess kurven har samme hældning som den sorte streg i grafen, betyder det, at politikernes holdninger flytter sig i takt med borgernes, hvilket er udtryk for perfekt responsivitet.

Forskellen på responsivitet og kongruens bliver tydelig, når vi ser på sammenhængen mellem politikernes og borgernes holdninger til opstilling af vindmøller. På den ene side er der klare tegn på responsivitet. I kommuner hvor flere borgere ønsker, at der skal opstilles vindmøller, mener flere politikere, at der skal opstilles vindmøller. Omvendt er borgerne og politikerne stadig langt fra hinanden på tværs af kommuner. Forskellen ligger rimelig konsistent på omkring 20 procentpoint. I artiklens appendiks er alle 16 spørgsmål, der er stillet på samme måde i alle kommuner, visualiseret på samme vis som øverst på figur 1.

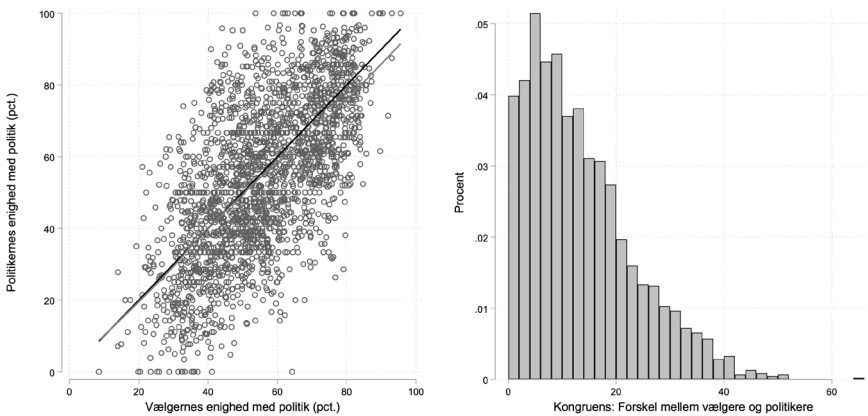
Figur 1: Sammenhæng mellem borgernes og politikernes holdninger på to spørgsmål og i to kommuner



Note: Hver observation i de to øverste figurer repræsenterer vælgernes og politikernes holdninger til emnet i alle kommuner, hvor de blev forholdt emnet. Hver observation i de to nederste figurer viser holdningen til alle spørgsmål, der blev stillet i den givne kommune. Den sorte linje er benchmarket for perfekt responsivitet og kongruens. Den grå tendenslinje afspejler den lokal-lineære (lowess) sammenhæng mellem politikernes og vælgernes holdning.

Figur 2 præsenterer vores mål for responsivitet og kongruens på tværs af emner og kommuner. Som man kan se i venstre side i figur 1, er der en stærk sammenhæng mellem vælgernes og politikernes holdninger, og hældningen på lowess kurven er næsten identisk med den sorte linje på 45 grader. Dette er udtryk for, at politikerne i gennemsnit er perfekt responsive over for vælgerne. Politikerne og vælgerne følger hinanden på tværs af kommuner og spørgsmål. I højre side af figur 1 viser vi kongruensen mellem vælgernes og politikernes holdninger. Når kongruensen er lav, er repræsentationen høj. I gennemsnit er forskellen på 13 procentpoint, og medianforskellen er 11 procentpoint. Det kan være svært at vurdere, om denne forskel er stor eller lille. For at sætte forskellen i kontekst vil vi dog nævne, at med en typisk forskel på 11 procentpoint ville det i de fleste kommuner være to medlemmer af kommunalbestyrelsen, der skulle skifte mening, før befolkningen og politikerne var helt enige.

Figur 2: Kongruens og responsivitet på tværs af emner og kommuner



Note: Figuren til venstre viser sammenhængen mellem vælgernes og politikernes gennemsnitlige enighed med et politisk spørgsmål, der angår deres kommune. De enkelte datapunkter repræsenterer dermed holdningen til alle udvalgte spørgsmål i alle 98 kommuner. Den sorte linje er benchmarket for perfekt responsivitet og kongruens. Den grå tendenslinje afspejler den lokal-lineære (lowess) sammenhæng mellem politikerne og vælgernes holdning. Figuren til højre viser, hvordan afstanden mellem vælgernes og politikernes holdninger fordeles sig.

En anden måde at sætte denne forskel i kontekst på ville være at sammenligne med andre studier. Der er dog begrænset direkte sammenligningsgrundlag, da vi præsenterer det første studie, der direkte sammenligner borgernes og politikernes lokalpolitiske præferencer (Anzia, 2021). Tidligere studier har i stedet sammenlignet politikernes og vælgernes generelle ideologiske præferencer (Egerod og Larsen, 2021; Tausanovitch og Warsaw, 2014; Lucas og Armstrong, 2021) og viser således, at det lokale demokrati evner at repræsentere lokale ideologiske præferencer, men belyser ikke præferencer på enkelte holdningsspørgsmål.

Når vi alligevel mener, at ovenstående er godt nyt for lokaldemokratiet, så skyldes det i høj grad den relativt stærke responsivitet. Hvis borgerne i en kommune er 5 procentpoint mere enige i et lokalpolitisk forslag end borgerne i en anden kommune, så viser vores analyse, at vi også må forvente, at politikerne er 5 procentpoint mere enige. Hvis borgerne synes 10 procentpoint bedre om ét lokalpolitisk forslag end et andet forslag, så er vores bedste gæt, at politikerne også synes 10 procentpoint bedre om det første forslag. Der er selvfølgelig stadig afvigelser, som vores kongruensmål viser, men i gennemsnit vil større politisk opbakning til et forslag reflektere større folkelig opbakning

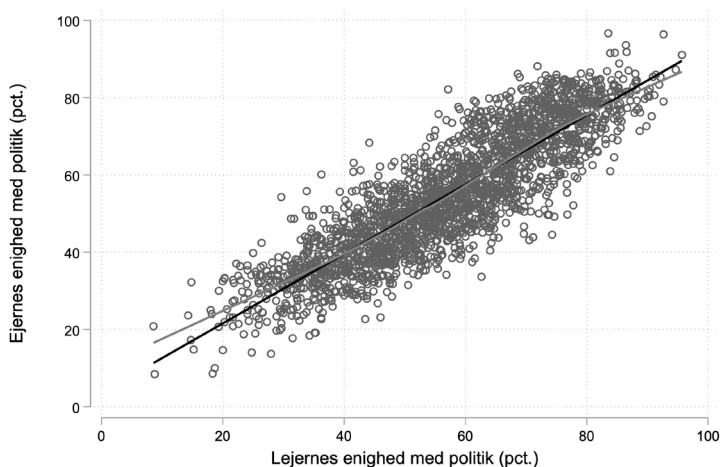
## Boligejernes magt

Vi går nu videre fra den generelle repræsentation til at undersøge, om nogle grupper er bedre repræsenteret end andre. Vi vil fokusere på, om boligejere nyder større indflydelse end lejere. Vi definerer her lejere som alle, der ikke ejer den bolig, som de bor i. Andelshavere kategoriseres i den forbindelse som lejere, men der er så få af dem, at det ikke flytter resultaterne nævneværdigt, om de kategoriseres som ejere i stedet.

Hvis der skal være betydelige forskelle i holdningsrepræsentation mellem to grupper, så kræver det, at de to grupper har forskellige politiske holdninger. Ellers vil man automatisk repræsentere den ene gruppes holdninger, hvis man repræsenterer den anden. Vi starter derfor med at se på, hvor uenige lejere og boligejere er i lokalpolitiske spørgsmål.

Figur 3 viser, at ejerne og lejerne er overvældende enige med hinanden, hvilket gør det alt andet lige sværere for politikerne at fordele lejerne. Dette strider også mod en forventning om, at boligforhold udgør en central lokalpolitisk skillelinje. Dette lader overordnet ikke til at være tilfældet i Danmark. Omvendt bekræfter det empirisk nogle af de centrale fund i studierne af forskelle i holdningsrepræsentation på tværs af indkomstgrupper, hvor de forskellige

*Figur 3:* Sammenhængen mellem ejeres og lejerers holdninger til lokalpolitiske spørgsmål

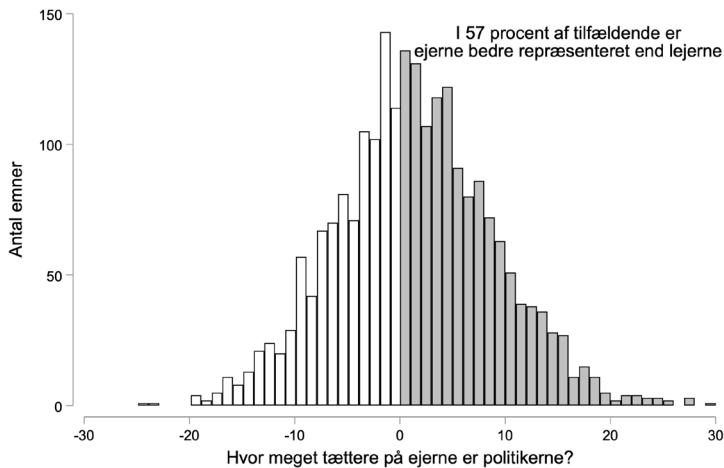


Note: Hvert enkelt datapunkt repræsenterer ejernes og lejerne gennemsnitlige holdning til alle emner, der blev målt i deres kommune. Den sorte linje er benchmarket for perfekt enighed. Den grå tendenslinje afspejler den lokal-lineære (lowess) sammenhæng mellem lejerne og ejernes holdninger.

økonomiske grupper i hovedreglen også er overvældende enige med hinanden (Gilens, 2012). Disse studier fokuserer så på de emner, hvor grupperne er *uenige*.

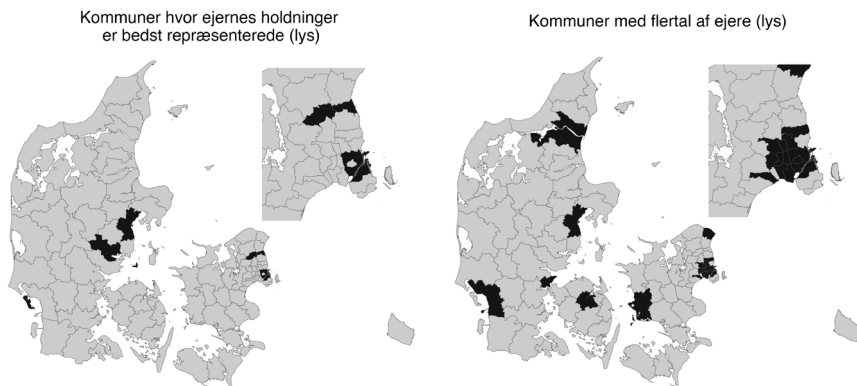
Så hvem lytter politikerne til, når lejerne og ejerne er politisk uenige? Vi undersøger dette ved at lave et mål for, om politikerne lægger sig tættest på lejernes eller på ejernes holdninger på tværs af emner og kommuner. Hvis man scorer nul på dette mål, er der lige langt mellem ejerne og politikerne og lejerne og politikerne. Positive værdier betyder til gengæld, at ejerne er tættere på politikerne; negative værdier, at lejerne er tættere på. I figur 4 præsenterer vi fordelingen af dette mål. Den viser, at politikerne på et lille flertal af spørgsmål er mere enige med ejerne. Denne skævhed er dog nær perfekt proportional i forhold til ejerforholdene på tværs af landet, hvor 57 pct. af danskerne er boligejere.

Figur 4: Hvor meget tættere er ejerne på de indvalgte politikere end lejerne?



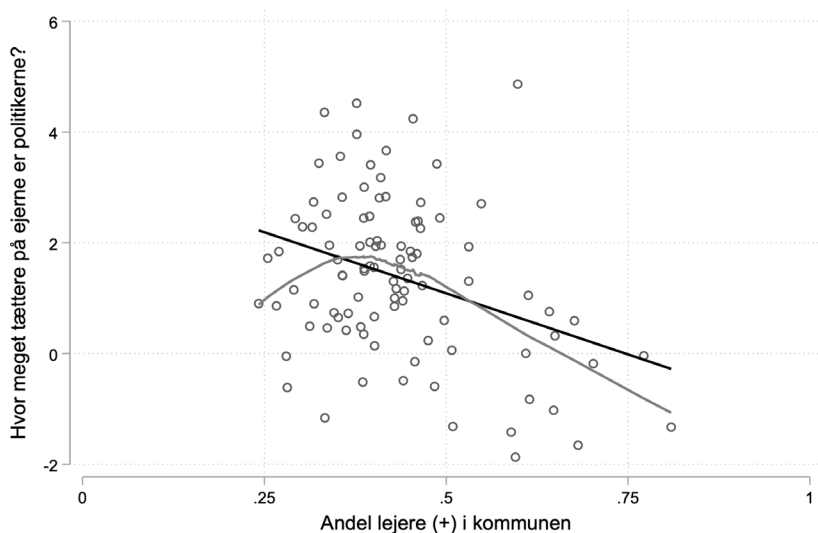
Ovenstående hviler dog på en gennemsnitsbetragtning på landsplan. I figur 5 kortlægger vi fordelingen af kommuner, hvor der er flest ejere (højre), og kommuner, hvor kongruensen mellem ejerne og politikerne er højere end kongruensen mellem lejerne og politikerne (venstre). På tværs af de 98 kommuner er der 79, hvor flertallet af borgere er ejere, og 81, hvor ejerne nyder størst indflydelse. Denne symmetri bekræfter igen mønstret, at ejernes og lejernes præferencer afspejles proportionalt af politikerne. Figur 6 viser ligeledes, at der er en stærk sammenhæng mellem andelen af befolkningen, der er lejere, og boligejernes repræsentationsmæssige fordel, og at i kommuner, hvor der er omtrent lige mange lejere og ejere, er der også lige langt mellem ejerne og politikerne og mellem lejerne og politikerne.

Figur 5: Kort over hvor ejere er bedst repræsenterede og deres andel af vælgerbefolkningen i kommunen



Note: Repræsentation defineres her af, om politikerne i gennemsnit er holdningsmæssigt tættest på ejerne eller på lejerne.

Figur 6: Forhold mellem andel lejere i kommunen og forskellen i hvor tætte bolig ejere og lejere er på de indvalgte politikeres holdninger



Note: Hvert datapunkt viser forskellen i kongruens mellem lejere og ejere på tværs af holdnings spørgsmål i hver af de 98 kommuner. Tendenslinjerne afspejler den lineære (sort) og lokal-lineære (grå) sammenhæng mellem andel lejere (inkl. beboere i andelsboliger) og forskellen i kongruens.



## Diskussion og konklusion

Vi har vist, at politikerne i de danske kommuner er responsive over for vælgeres holdninger, at der typisk er 11 procentpoint forskel mellem borgernes og politikernes holdninger til lokalpolitiske spørgsmål, og at boligejerne ikke er bedre repræsenteret af politikerne. Det er overordnet set godt nyt for det danske lokaldemokrati, og det tyder på, at borgernes holdninger giver genlyd i de danske kommunalbestyrelser. Det betyder også, at vi ikke behøver være meget bekymrede for, at kommunalbestyrelserne styres af en gruppe mennesker, der mener noget helt andet end borgerne i den pågældende kommune. Det kan godt være, at medlemmerne af kommunalbestyrelserne ikke ligner dem, de repræsenterer, når det kommer til køn, alder eller pengepung, men når det kommer til deres lokalpolitiske holdninger, er der i de fleste tilfælde ikke langt mellem politikerne og borgerne.

Repræsentation er naturligvis mere end kongruens med borgernes holdninger. God repræsentation hviler også på, at politikerne formår at varetage deres vælgeres interesser, når de har opnået en plads i kommunalbestyrelsen. Studier af ulighed og omfordelingspolitik har målt den historiske udvikling i skatter, velfærdsydelse og indkomst for at se, om politikerne formår at varetage vælgeres interesser (Elkjær og Iversen, 2023; Bartels, 2023). Videre studier af repræsentation i det danske lokaldemokrati kunne oplagt måle repræsentationen af interesser. Udfordringen er dog at systematisere, hvad gruppeinteresser er i lokaldemokratisk forstand. Hvor dette er relativt ligetil i studier af omfordeling på det nationale niveau, hvor man kan identificere forskellige indkomstgrupper og se den fordelingspolitiske udvikling, er gruppeinteresser muligvis sværere at systematisere og måle på det lokale niveau.

En gruppe, som vi særlig har fokuseret på i denne artikel, er de distinkte interesser boligejere kunne have. Dette bygger særligt på Not-In-My-Backyard (NIMBY) litteraturen, hvor boligejere ønsker at undgå ændringer af deres nærområde – for eksempel opførelsen af vindmøller, asylcentre eller forbrændingsanlæg – på trods af, at de generelt mener, at disse bør opføres et eller andet sted. Men disse interesser er selvsagt ikke “gruppeinteresser” i klassemæssig forstand, men rettere “stedsinteresser”, som en koncentreret gruppe af borgere handler på. Studiet af varetagelsen af interesser i lokalpolitik har derfor i sin essens en anden dimension end på det nationale niveau. Disse er dog ikke gensidigt udelukkende, og i en tid præget af stigende lokal segregation kan det være, at forskellen i stedbaseret interessevaretagelse bliver større.

Sammenligner vi med USA, hvor størstedelen af studier om lokalpolitik udspringer fra, er der dog flere faktorer, der tilsiger, at stedbaserede interesser ikke dominerer lokalpolitik i Danmark. For det første gør det amerikanske lokal-

demokrati stor brug af valg til enkeltemner, hvor ned til 20 pct. af vælgerne deltager (Oliver, Ha og Callen, 2012). Disse vælgere er primært de mest ressourcerstærke borgere, og det forstærker skævheden i repræsentationen. Dertil gør det amerikanske lokaldemokrati brug af flere åbne møder, hvor enkelte borgere møder op for at rejse enkeltsager til kommunalbestyrelsen. Det er særligt her, at NIMBY-interesser gennemtrumfes, da det overvejende er ældre boligejere, der deltager (Einstein, Glick og Palmer, 2019).

I Danmark stemmer man ikke om enkelte emner, og der gøres mindre brug af åbne høringer. Der er dog i nyere tid et tiltagende ønske om at lave folkeafstemninger og borgerforsamlinger for at vejlede eller bestemme den kommunale politik. Disse tiltag kan give særlig god mening fra et synspunkt, der vægter det deliberative demokrati højt, eller for særlige emner i enkelte kommuner, hvor afstanden er stor mellem politikere og vælgere. Et eksempel, vi kan fremhæve fra vores studie, er holdningen til vindmøller, hvor der er betydelig afstand mellem vælgerne og politikerne. Værdien af disse tiltag er dog betinget af, at man inddrager en repræsentativ gruppe af borgere, så den lokale repræsentation ikke bliver skæv, som det er tilfældet i USA.

Denne artikel bidrager også til litteraturen ved at anvende en ny empirisk tilgang til at måle lokal repræsentation. Ingen studier har således tidligere formået at måle både politikernes og borgernes holdninger til de samme lokalpolitiske spørgsmål. Vores tilgang med at anvende kandidattest som udtryk for politikernes holdninger kan have den svaghed, at politikerne afgiver strategiske frem for reelle holdninger. Vi hæfter os dog ved, at tidligere studier har vist høj stabilitet af præferencer i kandidattest, samt at kommunalvalgskandidater er "amatører", og deres holdninger derfor ikke bliver koordineret i samme grad som ved nationale valg.

Vores artikel inviterer også til videre studier af ulighed i lokalpolitik, hvor der er potentiale for at studere, hvilken politik kommunalbestyrelsen fører, og om disse kommer bestemte grupper til gode. Dertil er vores artikel et bidrag til den løbende diskussion om at reformere demokratiske institutioner til at følge med moderne udfordringer. Vi viser, at det repræsentative demokrati på lokalt niveau opfylder et af de mål, som man ofte stiller det: Borgernes samlede stemme bliver hørt uden antydning af, at bestemte toner trænger mere igennem.

## Supplerende materiale

Supplerende materiale findes her samt via link i teksten.

## Litteratur

- Achen, Chris (1978). Measuring representation. *American Journal of Political Science* 22 (8): 475-510.
- Anzia, Sarah (2021). Party and ideology in American local government: An appraisal. *Annual Review of Political Science* 24 (1): 133-150.
- Bartels, Larry (2023). Measuring political inequality, pp. 77-97 i Noam Lupu og Jonas Pontusson (red.), *Unequal democracies: Public policy, responsiveness, and redistribution in an era of rising economic inequality*. Cambridge University Press.
- Bhatti, Yosef, Jens Olav Dahlggaard, Kasper Møller Hansen og Jonas Hansen (2019). Core and peripheral voters: Predictors of turnout across three types of elections. *Political Studies* 67 (2): 348-366.
- Bhatti, Yosef, Kasper Møller Hansen og Ulrik Kjær (2017). Ligner kommunalpoliti-kerne deres vælgere?, pp. 221-248 i Jørgen Elklit, Christian Elmelund-Præstekær og Ulrik Kjær (red.), *KVI3: Analyser af kommunalvalget 2013*. Syddansk Universitetsforlag.
- Bisgaard, Martin og Rune Slothuus (2021). How political parties shape public opinion in the real world. *American Journal of Political Science* 65 (4): 896-911.
- Chong, Dennis, Jack Citrin og Patricia Conley (2001). When self-interest matters. *Political Psychology* 22 (3): 541-570.
- Dahl, Robert (1964). *Who governs? Democracy and power in an American city*. Yale University Press.
- Downs, Anthony (1957). An economic theory of political action in a democracy. *Journal of Political Economy* 65 (2): 135-150.
- Egerod, Benjamin og Martin Larsen (2021). Can citizens set city policy? Evidence from a decentralized welfare state. *Urban Affairs Review* 57 (4): 1178-1195.
- Einstein, Katherine Levine, David M. Glick og Maxwell Palmer (2019). *Neighborhood defenders: Participatory politics and America's housing crisis*. Cambridge University Press.
- Elkjær, Mads Andreas (2020). What drives unequal policy responsiveness? Assessing the role of informational asymmetries in economic policy-making. *Comparative Political Studies* 53 (14): 2213-2245.
- Elkjær, Mads Andreas og Torben Iversen (2023). The democratic state and redistribution: Whose interests are served? *American Political Science Review* 117 (2): 391-406.
- Eshaghnia, Sadegh, James J. Heckman og Goya Razavi (2023) Pricing neighborhoods. *National Bureau of Economic Research Working Paper*.
- Fischel, William (2005). *The homevoter hypothesis: How home values influence local government taxation, school finance, and land-use policies*. Harvard University Press.

- Folke, Olle, Linna Martén, Johanna Rickne og Matz Dahlberg (2024). Politicians' neighborhoods: Where do they live, and does it matter? *The Journal of Politics* 86 (3): 953-967.
- Gidron, Noam, James Adams og Will Horne (2020) *American affective polarization in comparative perspective*. Cambridge University Press.
- Gilens, Martin (2012). *Affluence and influence: Economic inequality and political power in America*. Princeton University Press.
- Golder, Matt og Jacek Stramski (2010). Ideological congruence and electoral institutions. *American Journal of Political Science* 54 (1): 90-106.
- Harjunen, Oskari, Tuukka Saarimaa og Janne Tukiainen (2023). Love thy (elected) neighbor? Residential segregation, political representation and local public goods. *The Journal of Politics* 85 (3): 723983.
- Ilmarinen, Villi-Juhani, Veikko Isotalo, Jan-Erik Lönnqvist og Åsa von Schoultz (2022). Do politicians' answers to voting advice applications reflect their sincere beliefs? Comparing publicly and confidentially stated ideological positions in a candidate-centered electoral context. *Electoral Studies* 79: 102504.
- Kjær, Ulrik og Karina Kosiara-Pedersen (2019). The hourglass pattern of women's representation. *Journal of Elections, Public Opinion and Parties* 29 (3): 299-317.
- Lenz, Gabriel (2012). *Follow the leader? How voters respond to politicians' policies and performance*. The University of Chicago Press.
- Lucas, Jack og David Armstrong (2021). Policy ideology and local ideological representation in Canada. *Canadian Journal of Political Science* 54 (4): 959-976.
- Mathisen, Ruben (2022). Affluence and influence in a social democracy. *American Political Science Review* 117 (2): 751-758.
- Mortensen, Peter, Matt Loftis og Henrik Seeberg (2022). *Explaining local policy agendas*. Palgrave Macmillan.
- Oliver, J. Eric, Shang E. Ha og Zachary Callen (2012). *Local elections and the politics of small-scale democracy*. Princeton University Press.
- Peterson, Paul (1981). *City limits*. The University of Chicago Press.
- Schaffner, Brian, Jesse Rhodes og Raymond La Raja (2020). *Hometown inequality: Race, class, and representation in American local politics*. Cambridge University Press.
- Simonovits, Gabor og Julia Payson (2023). Locally controlled minimum wages leapfrog public preferences. *Quarterly Journal of Political Science* 18 (4): 543-570.
- Tausanovitch, Chris (2019). Why are subnational governments responsive? *The Journal of Politics* 81 (1): 334-342.
- Tausanovitch, Chris og Chris Warshaw (2014). Representation in municipal government. *American Political Science Review* 108 (3): 605-641.
- Thomsen, Søren Risbjerg (2002). Tripelvalget 2001: valgvind, meningsmålinger og valgkamp. *Politica* 34 (1): 98-112.

- Togeby, Lise (2008). The political representation of ethnic minorities: Denmark as a deviant case. *Party Politics* 14 (3): 325-343.
- Warshaw, Christopher (2019). Local elections and representation in the United States. *Annual Review of Political Science* 22 (1): 461-479.
- Wlezien, Christopher (1995). The public as thermostat: Dynamics of preferences for spending. *American Journal of Political Science* 39 (4): 981-1000.

### Om forfatterne

Marc Sabatier Hvidkjær, ph.d.-studerende i komparativ politik og politisk økonomi, Department of Government, Harvard University. Forsker primært i, hvordan vælgere danner deres holdninger til økonomisk ulighed og omfordeling. E-mail: [marchvidkjaer@fas.harvard.edu](mailto:marchvidkjaer@fas.harvard.edu)

Martin Vinæs Larsen, lektor i offentlig politik og politisk adfærd, Institut for Statskundskab, Aarhus Universitet. Forsker blandt andet i, hvordan ulighed på boligmarkedet former politiske holdninger, og hvordan boligpolitik påvirkes af vælgerne holdninger. E-mail: [mvl@ps.au.dk](mailto:mvl@ps.au.dk)