

Yosef Bhatti og Kasper Møller Hansen Valgdeltagelsen blandt ikke-vestlige indvandrere og efterkommere

Det er velkendt, at valgdeltagelsen blandt ikke-vestlige indvandrere og efterkommere er markant lavere end blandt etniske danskere. Et centralt spørgsmål er, om noget af denne forskel kan forklares med de forskellige demografiske sammensætninger i de to grupper. Vi finder, at ikke-vestlige indvandrere ved kommunalvalget i 2013 havde 31 procentpoint lavere valgdeltagelse end etniske danskere, selv når der tages højde for demografiske karakteristika. Efterkommere stemmer 4 procentpoint mindre end indvandrere deskriptivt, men 7 procentpoint mere end indvandrere, når der tages højde for demografi. Efterkommeres efterslæb til de etniske danskere mindskes altså, når der kontrolleres for demografi, men det er stadig 24 procentpoints forskel. Danske statsborgere stemmer væsentligt hyppigere end ikke-danske statsborgere, men vi finder ikke stærk evidens for en betydelig statsborgerskabseffekt på valgdeltagelsen, når vi prøver at udskille den selvstændige effekt heraf. Resultaterne peger i retning af, at forløbet op til opnåelse af statsborgerskab skærper de kommende statsborgeres interesse for at stemme ved kommunalvalget, som dog forsvinder efter opnåelsen af statsborgerskab, om end der er behov for yderligere studier på området.

Det [den lave valgdeltagelse blandt indvandrere og efterkommere]
er et af de mest alvorlige problemer i vores demokrati lige nu
(Integrationsborgmester Anna Mee Allerslev,
Københavns Kommune. 11. juni 2013, Politiken).

Valgdeltagelsen bliver ofte set som en af demokratiets centrale sundhedsindikatorer. Politologer og andre aktører interesserer sig ofte særligt for forskellen i valgdeltagelsen blandt samfundsgrupper (fx Wolfinger og Rosenstone, 1980; Rosenstone og Hansen, 1993). Lijphart (1997) karakteriserede ulige deltagelse som "democracy's unresolved dilemma" og fremhævede blandt andet, at ulige deltagelse kan medføre ulige repræsentation, da underrepræsenterede grupper i sagens natur får mindre indflydelse på, hvem der bliver valgt. Desuden vil man få ulighed i den førte politik, da politikerne ikke har noget stort incitament for at tage hensyn til grupper, som ikke sanktionerer dem ved det efterfølgende valg (Key, 1949; Lijphart, 1997; Griffin og Newman, 2005). Mere fundamentalt hviler disse argumenter på et normativt ideal om politisk lighed.

Artiklen sætter fokus på indvandreres og efterkommeres valgdeltagelse. Indvandrere og efterkommere er i valgdeltagelsessammenhæng en særlig interessant gruppe. Valgdeltagelse bliver internationalt set som en sundhedsindikator på vellykket politisk inklusion i samfundet (Gidengil, 2013). Eksempelvis har OECD og EU anvendt valgdeltagelsen som en indikator på integration (OECD/European Union, 2015). Også i Danmark har der været betydeligt fokus på valgdeltagelse fra blandt andet ministerielt hold i relation til integration, ligesom medborgerskab mere generelt er et af de ni mål, som Integrationsministeriet har sat op i deres integrationsbarometer. Tidligere undersøgelser viser endvidere, at indvandrere og efterkommere er nogle af de grupper i samfundet, der stemmer mindst (fx Elklit et al., 2005; Bhatti og Hansen, 2010; Bhatti et al., 2014). Samtidig er det en gruppe, der bliver større og større både i Danmark og i Europa generelt grundet migration. Endelig bliver en delmængde af gruppen – nemlig efterkommere – i stigende grad interessant. Vi oplever i den danske vælgerbefolkning i disse år en vækst i antallet af efterkommere, der tidligere har været en marginal gruppe, fordi indvandringen til Danmark var af så relativ ny karakter, at efterkommerne endnu ikke havde nået en alder, hvor de havde stemmeret. Derfor ved vi endnu ikke så meget om efterkommeres valgdeltagelse (se dog Elklit et al., 2005; Bhatti og Hansen, 2013; Bhatti et al., 2014 for en række undtagelser).

Efterkommere er særlig interessante, da de giver os et fingerpeg om, hvorvidt indvandreres og efterkommeres lave valgdeltagelse udelukkende er en midlertidig udfordring i første generation, eller om den nedarves (fx socialt) til efterfølgende generationer. Vores analyse af indvandreres og efterkommeres valgdeltagelse fokuserer på to spørgsmål.

For det første undersøger vi de overordnede forskelle mellem etniske danskeres og indvandreres og efterkommeres valgdeltagelse. Vi ser herunder nærmere på efterkommerne, da denne gruppe som nævnt bliver vigtigere over tid, og da det tidligere er blevet bemærket, at efterkommere ikke stemmer så meget, som man kunne forvente, givet at de typisk er født og vokset op i Danmark, har gået i danske skoler osv. (Bhatti og Hansen, 2013). Der eksisterer betydelig viden om deskriptive variationer i valgdeltagelsen blandt de forskellige grupper (fx Elklit et al., 2000; Elklit et al., 2005; Bhatti og Hansen, 2010; Bhatti et al., 2014), men der er behov for yderligere viden om, hvordan disse forskelle ser ud, når der kontrolleres for demografiske forskelle mellem grupperne.¹ Det er særligt tilfældet for indvandrere og efterkommere, der er demografisk meget forskellige, idet efterkommerne er væsentligt yngre. Vores fokus er den samlede effekt af at være fra en indvandrer- og efterkommergruppe, og vi berører således kun i begrænset omfang socioøkonomiske faktorer, der kan være mel-

lemkommende i forhold til relationen mellem ens etnicitet og valgdeltagelse. Pointen er, at etnicitet er fastlagt ved fødslen sammen med alder, køn mv., så faktorer såsom uddannelsesniveau og erhverv må ligge senere i kausalitetskæden og altså mellem etnicitet og valgdeltagelse. Da etnicitet påvirker fx erhverv og uddannelsesniveau, vil kontrol for disse variable have tendens til at undervurdere betydningen af etnicitet i analyserne. I analyserne betyder det også, at etnicitet som variabel kan opfattes som en ”pakke”, der udover at indeholde det rent demografiske også indeholder de mange afledte betydninger af etnicitet. Da vi fokuserer på de samlede forskelle mellem grupperne kontrolleret for demografi, medtager vi også betydningen af faktorer, der kan have påvirket indvanderne forud for indvandring til Danmark, som således er en del af effekten.

For det andet undersøger vi, hvad der påvirker variationer i indvandreres og efterkommeres valgdeltagelse. Vi fokuserer nærmere konkret på en særlig interessant faktor: statsborgerskab. Effekten heraf på valgdeltagelsen er kun i meget begrænset omfang tidligere undersøgt i en dansk sammenhæng. Det er velkendt, at danske statsborgere stemmer væsentligt mere end udenlandske statsborgere af samme etnicitet (fx Elklit et al., 2000; Elklit et al., 2005; Bhatti og Hansen, 2010). Det er imidlertid uklart, om det skyldes statsborgerskabet i sig selv, eller om det skyldes, at gruppen med statsborgerskab er selekteret, fx fordi de bedst integrerede har lettest ved at få statsborgerskab eller i højeste grad ønsker at blive statsborgere (se fx Pantoja, Ramirez og Segura, 2001; Bueker, 2005; Simonsen, 2016: 383). Vi forsøger at komme tættere på effekten blandt andet ved at udnytte variationen i timingen af tildeling af statsborgerskab, dvs. hvilket år indvandrere og efterkommere opnår statsborgerskab i forhold til afholdelse af kommunalvalget.

Vi fokuserer på kommunalvalget i 2013. I analyserne af statsborgerskab, hvor det er hensigtsmæssigt at have variation over tid, inddrager vi desuden kommunalvalget i 2009. Kommunalvalg er særligt interessante, hvad angår indvandrere og efterkommere, da det er den valgtype, der er mest inklusiv, hvad angår stemmeret. Ved folketingsvalget i 2015 havde ca. 180.000 indvandrere og efterkommere stemmeret, da kun danske statsborgere kan stemme til folketingsvalg. Til kommunalvalg får EU-borgere samt nordiske borgere stemmeret, så snart de tager permanent ophold i landet, mens statsborgere fra ikke-EU lande får stemmeret efter tre års uafbrudt, permanent ophold. Det betyder, at antallet af indvandrere og efterkommere, der kan stemme til et kommunalvalg, er omkring tre gange større end til et folketingsvalg (Bhatti et al., 2014).

Vi fokuserer i analyserne udelukkende på ikke-vestlige indvandrere og efterkommere, der udgør klart den største hovedgruppe af indvandrere og efterkommere. Således vil alle indvandrere og efterkommere i analysen have haft

permanent ophold i landet i mindst tre år, og vi medtager således ikke kortvarig arbejdskraftsindvandring, som blandt andet udgør en faktor blandt vælgere med EU-baggrund, eftersom disse borgere opnår stemmeret umiddelbart efter tre ugers bopæl i landet. Andre grupper af indvandrere og efterkommere er ikke inkluderet i vores analyser, som udelukkende ser på ikke-vestlige indvandrere og efterkommere og sammenligninger mellem denne gruppe og etniske danskere. Vi vil dog i teoriafsnittet også inddrage studier, der ser på indvandrere og efterkommere generelt.

Indvandrere og efterkommeres valgdeltagelse – teori og eksisterende studier

Definitionen af indvandrere og efterkommere følger Danmarks Statistik. Indvandrere og efterkommere er således som samlet gruppe defineret ved, at ingen af forældrene både er statsborger og er født i Danmark. En indvandrer er født i udlandet, mens en efterkommer er født i Danmark. Vores empiriske afgrænsning til ikke-vestlige indvandrere og efterkommere indebærer, at vi ikke ser på indvandrere og efterkommere, der har oprindelse i EU-lande, resten af Norden eller vestlige lande. Da tidligere studier varierer i forhold til, om de ser på alle indvandrere og efterkommere og ikke-vestlige indvandrere og efterkommere, vil vi i teoriafsnittet også inkludere studier, der omhandler indvandrere og efterkommere generelt (Bhatti et al., 2014).

Danmarks Statistiks definition benyttes ofte i den offentlige debat, uanset om en person føler sig som indvandrer eller ej, eller hvordan ens identitet er knyttet dertil. Da vores analyse benytter registerdata, giver det ikke mulighed for at inddrage en bredere identitetsforståelse, og derfor benyttes Danmarks Statistiks klare demografiske definition af indvandrere og efterkommere. Fokus på ikke-vestlige indvandrere bygger dels på tidligere studiers opdelinger (fx Togeby, 1999), Danmarks Statistiks definitioner og gængs sprogbrug i den offentlige debat (Udlændinge- og Integrationsministeriet, 2017). Ikke-vestlige indvandrere er personer med oprindelse uden for Norden, EU, Andorra, Liechtenstein, Monaco, San Marino, Schweiz, Vatikanstaten, Nordamerika, Australien og New Zealand.

Forskelle i valgdeltagelsen mellem etniske danskere, indvandrere og efterkommere

Det er velkendt i valgdeltagelseslitteraturen, at indvandrere på tværs af lande har en lavere valgdeltagelse end majoritetsbefolkningen. Der er adskillige grunde hertil, og vi skal i det følgende blot nævne et par stykker. En af de hyppigst nævnte faktorer er politisk socialisering. Indvandrere er typisk opvokset i

et andet land og skal derfor lære det politiske system i deres nye land at kende, hvilket kan føre til lavere deltagelse. Det er naturligvis særligt tilfældet, hvis ikke oprindelseslandet er demokratisk eller måske endda er repressivt, hvorfor man end ikke er vant til den demokratiske proces som sådan (Ramakrishnan og Espenshade, 2001: 877). Sproglige barrierer bliver også ofte fremhævet som en vigtig faktor, der gør det vanskeligere at følge politik (Cho, 1999; Ramakrishnan og Espenshade, 2001: 878). De sproglige barrierer kan samvirke med en orientering mod nyheder i oprindelseslandet, der nedsætter tendensen til engagement i politik i bopælslandet. En yderligere forklaringstype omhandler sociale netværk. Hvis indvandrere tenderer til primært at omgås etniske sociale netværk med rod i hjemlandet, kan det informationsflow, de bliver udsat for, være orienteret mod hjemlandet snarere end bopælslandet og føre til en tilbagetrækning fra samfundslivet (Cho, Gimpel og Dyck, 2006, se også Massey og Denton, 1993). Politisk mobilisering kan også være en faktor. De politiske partier har ofte incitament til at fokusere deres mobiliseringstiltag på majoritetsbefolkningen, om end denne faktor sandsynligvis er mindre vigtig i et land med et proportionalt valgsystem som det danske (Togeby, 1999; Bhatti og Hansen, 2016). Endelig er det værd at påpege, at der i de fleste lande inklusive Danmark er betydelige socioøkonomiske forskelle mellem indvandrere og majoritetsbefolkningen (fx uddannelsesniveau og beskæftigelsesfrekvens), og at sådanne variable ofte er korreleret med valgdeltagelsen (fx Wolfinger og Rosenstone, 1980; Rosenstone og Hansen, 1993).

Hvor man kunne have en tydelig forventning om, at indvandrere stemmer væsentligt mindre end majoritetsbefolkningen, er forventningerne til efterkommerne mere tvetydige. På den ene side kan man forvente, at efterkommeres valgdeltagelse vil ligge tæt på majoritetsbefolkningens. Efterkommere er typisk vokset op i bopælslandet, har gået i skole der, mestrer sproget bedre og har typisk et stærkere netværk blandt majoritetsbefolkningen. Det gør, at de barrierer, der blev beskrevet for indvandrere, burde være mindre relevante for efterkommere, og traditionelt har litteraturens perspektiv derfor været, at man ser en gradvis assimilation på tværs af generationer (fx Warner og Srole, 1945, ofte kaldet straight-line assimilationsteori). Denne litteratur er dog i stigende grad blevet udfordret (Gans, 1992; Portes og Zhou, 1993; Ramakrishnan og Espenshade, 2001: 877). Værdier og adfærd synes ofte at være påvirket af oprindelseslandet selv efter flere generationer (Rice og Feldman 1997). Samtidig er det velkendt, at der er en stærk intergenerationel transmission af valgdeltagelse. Stemmer ens forældre ikke, er der stor sandsynlighed for, at man ikke selv stemmer, og efterkommere kan således ”arve” lav valgdeltagelse fra deres forældre (Bhatti og Hansen, 2013; Gidengil et al., 2016). Endelig kan

socioøkonomi og betydningen af sociale netværk også være med til at sænke efterkommernes valgdeltagelse (Cho, Gimpel og Dyck, 2006). Hvis efterkommerne primært orienterer sig mod ikke-etnisk danske eller ressourcetsvage netværk, kan man forestille sig, at de bliver mindre eksponeret for normen om at stemme og derved har en lavere valgdeltagelse, når de opnår valgret. Samlet set kan man altså have en stærk forventning om, at indvandreres valgdeltagelse er lav, selv når der tages højde for demografi, mens det er mere tvetydigt, hvad man skal forvente vedrørende efterkommere, om end litteraturen traditionelt har været relativt optimistisk med hensyn til efterkommernes tilpasningsgrad.

At studere indvandreres og efterkommeres valgdeltagelse empirisk har været et centralt formål ved den danske tradition for registerbaserede valgdeltagelsesundersøgelser og er også baggrunden for, at de fleste registerundersøgelser er gennemført på kommunalvalg. I deres banebrydende studie af 1997-valget fandt Elklit et al. (2000), at indvandrere og efterkommere generelt har en lavere valgdeltagelse end etniske danskere. Der var dog også positive træk i deres deltagelse grundet en stærk kollektiv mobilisering blandt nogle grupper, ligesom der blev fundet en tendens til, at deltagelsen stiger med integrationen. Faktisk var deltagelsen i Danmark ganske pæn, når man sammenlignede den med andre vestlige lande (Togeby, 1999). Valgdeltagelsen var lavest blandt borgere fra tredjelande og blandt udenlandske statsborgere. I både København og Aarhus – de to kommuner der deltog i 1997-valgdeltagelsesundersøgelsen – var deltagelsen blandt etniske danskere omkring 20 procentpoint højere end blandt indvandrere og efterkommere generelt. Tidlige studier fokuserede i praksis særligt på indvandrere, da efterkommere stadig udgjorde en meget lille gruppe i Danmark.

Analyserne fra 1997-valget er siden fulgt op af analyser af valgene i 2001, 2009 og 2013. Tripelvalget i 2001 var atypisk grundet det sammenfaldende folketingsvalg, og derfor er det næppe overraskende, at forskellen mellem etniske danskere og indvandrere og efterkommere generelt var lidt lavere end i 1997. Ganske interessant blev efterkommere studeret som selvstændig gruppe, og det blev konstateret, at gruppen havde en valgdeltagelse på 65 pct. set i forhold til indvandrernes på 70 pct. (Elklit et al., 2005). I 2009 undersøgte Bhatti og Hansen (2010) igen valgdeltagelsen og fandt et kraftigt fald i indvandreres og efterkommeres valgdeltagelse samlet set. De to grupper havde en valgdeltagelse på under 37 pct. sammenlignet med 68 pct. blandt etniske danskere, og efterkommere lå igen lavere end indvandrere. Blandt ikke-vestlige indvandrere var valgdeltagelsen 37 pct., mens den kun var 32 pct. blandt ikke-vestlige efterkommere. Sammenlignede man resultaterne fra København og Aarhus med resultaterne fra 1997-valget, var konklusionen en kraftig forøgelse

af skellet mellem danskere og indvandrere og efterkommere generelt (Bhatti og Hansen, 2010). Resultaterne blev bekræftet i KV2013-undersøgelsen (Bhatti et al., 2014). Valgdeltagelsen blandt indvandrere og efterkommere generelt var på under 41 pct. mod næsten 76 pct. blandt etniske danskere. Blandt ikke-vestlige indvandrere stemte 43 pct. sammenlignet med 39 pct. blandt ikke-vestlige efterkommere. I København og Aarhus, hvor der findes sammenlignelige data over tid, steg valgdeltagelsen mere blandt etniske danskere end blandt indvandrere og efterkommere samlet set.

Samlet har vi god viden om indvandreres og efterkommeres valgdeltagelse. Vi ved, at indvandrere og efterkommere stemmer væsentligt mindre end etniske danskere – uanset om vi ser på indvandrere og efterkommere generelt eller på ikke-vestlige indvandrere og efterkommere. Vi ved også, at denne tendens er blevet mere markant over tid. Endelig ved vi, at efterkommere deskriptivt har en lavere valgdeltagelse end indvandrere, særligt når vi ser på ikke-vestlige indvandrere og efterkommere.

Et væsentligt forhold, der er grund til at belyse mere, er dog, i hvor høj grad indvandreres og særligt efterkommeres lave valgdeltagelse kan forklares med demografiske karakteristika. Det er særligt interessant i forhold til efterkommere, da disse gennemsnitligt er yngre end etniske danskere og indvandrere, og det er velkendt, at der er en kraftig sammenhæng mellem alder og valgdeltagelse (fx Wolfinger og Rosenstone, 1980; Highton og Wolfinger, 2001; Fieldhouse, Tranmer og Russel, 2007; Wass, 2007; Bhatti, Hansen og Wass, 2012). Det betyder, at vi muligvis undervurderer efterkommernes relative valgdeltagelse. Eksisterende studier tyder på, at forskellen mellem etniske danskere og efterkommere mindskes, når man tager højde for alder (fx Bhatti og Hansen, 2013; Bhatti et al., 2014), ligesom efterkommere har en højere valgdeltagelse end indvandrere efter demografisk kontrol, men der er efter vores opfattelse brug for studier, der kvantificerer det mere præcist og tager højde for fx oprindelsesland – en faktor der fx kan være relevant, hvis efterkommere disproportionalt kommer fra andre lande end indvandrere generelt – som tidligere studier ikke har gjort. Med andre ord er der behov for mere præcise estimater af etniske danskeres og henholdsvis indvandreres og efterkommeres relative valgdeltagelse samt indvandreres og efterkommeres interne forskelle, når der tages højde for gruppernes demografiske sammensætning. På den måde bidrager vi med et mere nuanceret indtryk af de reelle valgdeltagelsesforskelle i Danmark. Det skal understreges, at vi i undersøgelsen primært er interesserede i den samlede effekt af at være indvandrer og efterkommer og således kun sekundært inddrager faktorer, som ligger længere henne i kausalitetskæden mellem etnicitet og valgdeltagelse.

Betydningen af statsborgerskab

En særligt interessant faktor, der potentielt kan påvirke indvandreres og efterkommeres valgdeltagelse, er statsborgerskab. Tildelingen af statsborgerskab blandt personer, der er interesserede i opnåelsen heraf, er noget, vi som samfund kan regulere, og det er derfor særligt interessant at undersøge nærmere, om tildelingen af statsborgerskab har positive, negative eller ingen konsekvenser for den demokratiske integration (se Mouritzen og Olsen, 2011; Goodman, 2014; Bech et al., 2017 for en uddybende diskussion af statsborgerkrav). På trods af den generelle interesse i statsborgerskab er der faktisk relativt få studier, der direkte undersøger sammenhængen mellem opnåelsen af statsborgerskab og demokratisk integration (Hainmueller, Hangartner og Pietrantuono, 2015) – herunder særligt i forhold til valgdeltagelse, da kun statsborgere typisk har stemmeret (Just og Anderson, 2011).

Der er to hovedperspektiver på betydningen af statsborgerskab for politisk deltagelse. Det ene er, at opnåelsen af statsborger har en kausal betydning for valgdeltagelsen. Opnåelsen af statsborgerskab kan få en til at føle sig mere tryk (og velkommen), i forhold til at udtrykke sig politisk, ligesom statsborgerskab kan øge ens psykologiske og identitetsmæssige tilknytning til landet samt det politiske system (Just og Anderson, 2011: 487). Det kan øge valgdeltagelsen. Man kunne også principielt forstille sig en omvendt effekt, hvor ønsket om at opnå statsborgerskab har en positiv effekt, fordi statsborgerskabet er en gulerod for hensigtsmæssig adfærd. Når man først har opnået statsborgerskab, er denne potentielle gulerod væk, hvorfor opnåelsen af statsborgerskab i sig selv kan føre til dårligere demokratisk integration.

Det andet perspektiv er, at statsborgere nok er mere politisk aktive end indvandrere og efterkommere generelt, men at opnåelsen af statsborgerskab blot reflekterer en underliggende dobbelt selektionsproces, hvor de mest aktive ønsker at blive statsborgere, ligesom de mest ressourcerstærke og aktive har lettest ved at opnå det. De to forklaringer er svære empirisk at skelne fra hinanden, da det er svært at tage højde for selektionen, medmindre man har et naturligt eksperiment (Hainmueller, Hangartner og Pietrantuono, 2015).

Allerede i valgdeltagelsesundersøgelsen fra 1997 blev det empirisk bemærket, at indvandrere og efterkommere med dansk statsborgerskab havde væsentlig højere deltagelse end danskere uden statsborgerskab (Elklit et al., 2000). Denne klare forskel er blevet genbekræftet i alle efterfølgende undersøgelser (se fx Bhatti og Hansen, 2010; Bhatti et al., 2014). Eksempelvis viste den seneste undersøgelse fra 2013, at deltagelsen blandt indvandrere generelt er ca. 21 procentpoint højere blandt danske statsborgere end blandt ikke-danske statsborgere. Blandt efterkommere er den tilsvarende forskel 8 procentpoint. Der er

altså ingen tvivl om, at indvandrere og efterkommere med dansk statsborgerskab stemmer væsentligt mere end indvandrere og efterkommere uden dansk statsborgerskab. Spørgsmålet er imidlertid, om det reflekterer en egentlig effekt af statsborgerskab eller blot, at de to grupper adskiller sig fra hinanden på andre karakteristika.

Datamaterialet – et registerbaseret studie

Vi baserer os på et registerdatasæt over valgdeltagelsen på individniveau i alle landets 98 kommuner i 2013 suppleret med et tilsvarende datasæt for 44 kommuner i 2009. Som nævnt indledningsvis er kommunalvalg særligt interessante, når vi ser på indvandreres og efterkommeres valgdeltagelse, eftersom det er denne type valg, man først opnår valgret til, efter man er kommet til landet. Det er således den type valg, hvor flest indvandrere og efterkommere har valgret. Det er også blandt hovedgrundene til, at det netop er denne form for valg, som man hovedsagelig har fokuseret på i den danske tradition for registerstudier af valgdeltagelsen. At man opnår valgret til kommunalvalg, inden man opnår statsborgerskab, gør desuden, at det er lettere at undersøge betydningen af statsborgerskab, eftersom vi lettere kan forestille os en kontrafaktisk situation end ved folketingsvalg, hvor man først får stemmeret i forbindelse med statsborgerskabet, og hvor individet således pr. definition kun kan stemme som konsekvens af statsborgerskabet. Med andre ord er kommunalvalg en særligt vigtig valgtype at undersøge, når man er interesseret i indvandreres og efterkommeres valgdeltagelse – i særdeleshed når man er interesseret i betydningen af statsborgerskab.

Data er indsamlet via de kommunale valglister (Elklit et al., 2000; Elklit et al., 2005; Bhatti og Hansen, 2010; Bhatti et al., 2014). Når borgerne stemmer, bliver de krydset af på en valgliste enten manuelt eller digitalt. Disse valglister er blevet indsamlet fra kommunerne – i tilfældet af manuelle lister har kommunerne indtastet dem digitalt inden – og er siden i anonym form blevet koblet med Danmarks Statistiks detaljerede individdata. Adgang til valglisterne krævede kommunernes deltagelse i undersøgelsen. I 2009 deltog 44 kommuner helt eller delvist, mens det tilsvarende tal i 2013 var alle 98 kommuner. I 2009 har vi adgang til data for lidt over 2,3 mio. vælgere, mens 4,36 mio. var med i 2013, svarende til næsten 99 pct. af alle stemmeberettigede. Dataindsamlingen er nærmere beskrevet i Bhatti og Hansen (2010) og Bhatti et al. (2014).

De anvendte datasæt har i en international sammenhæng en række styrker. Først og fremmest har vi adgang til den faktiske valgdeltagelse. Det er velkendt, at valgdeltagelsen ofte er overrapporteret (Bernstein, Chadha og Montjoy, 2001; Karp og Brockington, 2005; Bhatti et al., 2017). Det er tænkeligt, at

denne overrapportering kunne være forskellig på tværs af befolkningsgrupper. For eksempel kunne en effekt af statsborgerskab være, at man i højere grad føler, at man bør stemme, hvilket kan påvirke dels den faktiske valgdeltagelse, dels misrapporteringen af valgdeltagelsen. Anvender man derfor selvrappor- teret valgdeltagelse, er det tænkeligt, at man kommer til at overestimere en evt. effekt af statsborgerskab.

En anden og relateret styrke er, at vi har adgang til registerdata for de uaf- hængige variable. Derfor har vi objektiv information om individernes etnicitet, ligesom vi har det præcise tidspunkt for tildeling af statsborgerskab. Desuden har vi via Danmarks Statistiks registerdata meget detaljerede oplysninger om en lang række andre demografiske faktorer såsom uddannelsesniveau, erhverv, indkomst osv.

Endelig bør det fremhæves som en styrke, at registerdata modsat spørge- skemadata ikke er afhængig af respondentens deltagelse. Det er velkendt, at mindre politiske interesserede tenderer til at deltage mindre i spørgeskemaun- dersøgelser end andre. Blandt indvandrere og efterkommere kan der tænkes at være særlige problemer med manglende repræsentativitet, da der kan være sproglige barrierer, fx blandt de mindst demokratisk integrerede. Det kunne fx føre til en stærkere selektion blandt indvandrere end blandt danskere og efter- kommere, hvilket kunne få denne gruppe til at fremstå relativt mere politisk aktiv, end den egentlig er.

Analyse

Stemmer ikke-vestlige indvandrere og efterkommere?

Vi starter med at analysere etniske danskeres, ikke-vestlige indvandreres og ikke-vestlige efterkommeres valgdeltagelse i 2013, uden at der tages højde for demografiske karakteristika for at få øget viden om den samlede forskel mellem grupperne. Det er allerede kendt fra tidligere studier (Bhatti et al., 2014), at etniske danskeres valgdeltagelse var 75,8 pct., ikke-vestlige indvandreres 43,1 pct. og efterkommeres 38,9 pct. Man kunne måske forvente, at efterkommerne lå højere, når man tænker på, at de er født og oftest opvokset i Danmark, men de deskriptive tal er svære at sammenligne, fordi der ikke er taget højde for demografiske forskelle, og da efterkommere åbenlyst er meget forskellige fra indvandrere og danskere generelt i blandt andet alderssammensætning (se også Bhatti et al., 2014: 27 for en korrektion for alder). For at afdække det nærmere gennemfører vi nedenfor tre logistiske regressioner. Den første er en simpel bivariat analyse. I den anden kontrollerer vi for demografiske karakteristika (alder og køn). Vi ønsker at estimere den samlede effekt af at være indvandrer og efterkommer, og derfor tager vi kun højde for forskelle, der ikke i sig selv

kan være påvirket af etnisk tilhørsforhold såsom køn og alder og kontrollerer ikke for socioøkonomiske variable som uddannelse og indkomst i model 1 og 2. Gjorde vi det, ville vi risikere at kontrollere for mellemkommende variable, altså variable der i sig selv kan være en konsekvens af at være indvandrer og efterkommer. Til gengæld kontrollerer vi meget præcist for alder ved at inkludere dummyvariable for alder i år. I model 3 inkluderer vi, selv om det ikke er vores hovedformål, nogle af de potentielle mellemkommende variable for at give en indikation af, om effekten primært går igennem standardvariable som uddannelse og indkomst.

Som det fremgår af modellerne, ligger indvandreres valgdeltagelse bivariat ca. 33 procentpoint under etniske danskeres valgdeltagelse, mens det tilsvarende tal for efterkommere er ca. 37 procentpoint. Denne forskel kan umiddelbart give indtryk af, at efterkommere stemmer *meget* sjældnere end etniske danskere, og at de har en lavere valgdeltagelse end indvandrere. Selv om der i litteraturen er støtte til træghed på tværs af generationer, ville det være overraskende, hvis efterkommere har en lavere valgdeltagelse end indvandrere. Når vi i model 2 kontrollerer for alder og køn, nuanceres billedet. Indvandreres relative deltagelse i forhold til danskere er stort set uændret, om end det justerede efterslæb til etniske danskere "kun" er 31 procentpoint. Efterkommeres relative valgdeltagelse stiger en del. Det hænger sammen med, at efterkommerne gennemsnitligt er yngre end etniske danskere og indvandrere, hvorfor noget af den lavere deltagelse er forventelig. Det skal dog samtidig understreges, at justeringen ikke ændrer på det overordnede billede af, at efterkommere stemmer relativt lidt. Deres deltagelse er kun 7 procentpoint højere end indvandreres, og den er hele 24 procentpoint lavere end etniske danskeres på trods af, at efterkommere jo er født i Danmark. Man kan ikke direkte konkludere noget om, hvor meget bedre den demokratiske integration bliver fra generation til generation, da nutidens indvandrere ikke nødvendigvis kan sammenlignes direkte med efterkommerens forældre, men vi kan umiddelbart konstatere, at der i anden generation er et betydeligt efterslæb efter de etniske danskere, selv når der kontrolleres for gruppernes demografiske sammensætning.

Som tidligere nævnt er vores hovedfokus den samlede effekt af at være indvandrer og efterkommer. Vi har derfor ikke kontrolleret for mellemkommende variable. For at få en indikation af, om en stor del af effekten bliver medieret gennem standardvariable fra valgdeltagelseslitteraturen, har vi i model 3 kontrolleret for en lang række variable, der potentielt kunne være mellemkommende: bopælsanciennitet (tid på nuværende adresse), igangværende uddannelse (hovedgruppe, 12 kategorier), højest fuldførte uddannelse (hovedgruppe, ni kategorier), indkomst, sociale ydelser (ja/nej), civilstand (fire kategorier) og

Table 1: Logistisk regression med valgdeltagelse som afhængig variabel. Alle etniske danskere og ikke-vestlige indvandrere og efterkommere i 2013. Gennemsnitlige marginale ændringer i sandsynligheden for at stemme (procentpoint)

	(1)	(2)	(3)
Etnisk dansker (ref.)	-	-	-
Indvandrere	-32,7*** (0,11)	-30,5*** (0,105)	-25,5*** (0,11)
Efterkommer	-36,9*** (0,24)	-23,5*** (0,25)	-21,4*** (0,24)
Mand (ref.)	-	-	-
Kvinde	-	2,95*** (0,04)	2,36*** (0,04)
Dummies for alder (år)	Nej	Ja	Ja
Øvrige kontroller	Nej	Nej	Ja
N	4.160.738	4.160.735	4.072.012
McFadden -Pseudo R ²	0,026	0,062	0,114
Chi ²	124.105	298.491	528.888
Log likelihood	-2.337.335	-2.250.140	-2.056.483

Standardfejl i parenteser. ***p < 0,001. "Øvrige kontroller" er bopælsanciennitet, igangværende uddannelse (12 kategorier), højest fuldførte uddannelse (ni kategorier), indkomst, sociale ydelser (to kategorier), civilstand (fire kategorier) og kommunedummies (98 kategorier). Koefficienter for alder og øvrige kontroller er ekskluderet af pladshensyn. Vi har dog inkluderet en visualisering af alders effekterne fra model 2 i [figur A1](#) i det supplerende materiale. Desuden har vi for læsere med interesse for, hvordan etnicitetseffekterne varierer på tværs af alder, tilføjet yderligere en graf ([figur A2](#)), der illustrerer dette med udgangspunkt i en revideret version af model 2, der inkluderer interaktioner mellem etnicitet og alder.

kommunedummies. Det ændrer kun de gennemsnitlige marginale ændringer i sandsynlighederne lidt til 25-26 procentpoint for indvandrere og 21-22 procentpoint for efterkommere. Der er altså en betydelig forskel på danskere, indvandrere og efterkommeres valgdeltagelse, selv når man tager højde for en lang række sociodemografiske variable.

I tabel 2 sammenligner vi indvandrere og efterkommere mere detaljeret end tidligere gjort. I model 1 gentager vi sammenligningen fra tabel 1, hvor der tages højde for køn og alder. I model 2 tager vi højde for den mulige forskel mellem indvandrere og efterkommere, at sammensætningen af oprindelses-

Tabel 2: Logistisk regression med valgdeltagelse som afhængig variabel. Ikke-vestlige indvandrere og efterkommere i 2013. Gennemsnitlige marginale ændringer i sandsynligheden for at stemme (procentpoint)

	(1)	(2)	(3)
Indvandrer	-	-	-
Efterkommer	6,36***	4,53***	4,86***
	(0,32)	(0,34)	(0,344)
Mand (ref.)	-	-	-
Kvinde	2,57***	2,47***	1,54***
	(0,19)	(0,19)	(0,20)
Dummies for alder (år)	Ja	Ja	Ja
Dummies for oprindelsesland	Nej	Ja	Ja
N	265.736	265.723	233.808
McFadden -Pseudo R ²	0,0199	0,0405	0,0459
Chi ²	72,245	14,670	14,5145
Log likelihood	-177.549	-173.816	-150.691

Standardfejl i parenteser. *** $p < 0,001$. Model 3 ekskluderer indvandrere, der er gift med en etnisk dansker. Vi har inkluderet en visualisering af alders effekterne fra model 2 i [figur A3](#) i det supplerende materiale. Desuden har vi for læsere med interesse for, hvordan etnicitetseffekterne varierer på tværs af alder, tilføjet yderligere en graf ([figur A4](#)), der illustrerer dette med udgangspunkt i en revideret version af model 2, der inkluderer interaktioner mellem etnicitet og alder.

lande kan være forskellig, hvilket kunne være med til at under- eller overvurdere efterkommernes valgdeltagelse. Hvis eksempelvis nogen nationaliteter har større fertilitet end andre, vil de fylde mere blandt efterkommere end blandt indvandrere. Derudover vil relativt nyttilkomne grupper – fx borgere fra nylige krigszoner – fylde mere blandt indvandrere, da deres danskfødte børn endnu ikke har nået en alder, hvor de har stemmeret. I model 3 ekskluderer vi indvandrere, der har en dansk ægtefælle. Det gør vi, fordi en kritik ved at sammenligne indvandrere og efterkommere kan være, at efterkommere er en mere selekteret gruppe, da børn af en indvandrer og en etnisk dansker ikke statistisk vil blive betragtet som efterkommer. Derfor risikerer man potentielt at sammenligne *alle* indvandrere med børn af de ”mindst integrerede” indvandrere. Det er umuligt at gøre de to grupper helt sammenlignelige, men eksklusionen af indvandrere med en dansk ægtefælle kan give os et fingerpeg om, hvorvidt disse selektionsmekanismer har stor betydning.

Model 1 viser analogt til tabel 1, at forskellen mellem indvandrere og efterkommere er 6 procentpoint (bemærk den lille forskel på 1 procentpoint i forhold til tabel 1, model 2, der blandt andet skyldes, at kontrolvariablene kan have forskellig effekt grundet eksklusionen af etniske danskere i tabel 2). Vi ser i model 2, at forskelle i oprindelsesland ikke kan forklare, hvorfor efterkommere ikke har en betydeligt højere valgdeltagelse end indvandrere. Faktisk falder forskellen med ca. 2 procentpoint, når der tages højde for oprindelsesland. Efterkommeres og indvandreres valgdeltagelse nærmer sig altså hinanden en smule, når man tager højde for oprindelsesland, men efterkommere har 4,5 procentpoint højere valgdeltagelse end indvandrere. Endelig ser vi i model 3, at det ikke gør betydelig forskel, når man ekskluderer indvandrere, der er gift med en etnisk dansker.

Samlet set viser analysen, at efterkommere stemmer lidt mere, når der tages højde for alder og køn, end når der ikke gør det, men at der stadig er et *betydeligt* efterslæb på 24 procentpoint til etniske danskere. Som perspektiv kan det nævnes, at valgdeltagelsesforskellen mellem personer med grunduddannelse og lang videregående uddannelse ved kommunalvalget i 2013 var 20 procentpoint. Vi kan også konstatere, at efterkommere har en højere valgdeltagelse end indvandrere, når der tages højde for alder og køn, men at forskellen ikke bliver større end ca. 6-7 procentpoint i vores specifikationer trods grundig kontrol med dummies for individuelle år og individuelle oprindelseslande. Det er umuligt at sige præcist, om den demokratiske integration bliver bedre fra generation til generation, medmindre man har data over 30-40 år, men vi kan i hvert fald konstatere, at efterkommere ikke stemmer betydeligt mere end indvandrere generelt.

Vi har i analysen fokuseret på den samlede effekt af at være indvandrer og efterkommer og kontrolleret for demografisk komposition. I en enkelt model har vi søgt at undersøge mekanismerne for disse forskelle ved at kontrollere for mellemliggende variable. Ligesom tidligere studier indikerer resultaterne, at det ikke er muligt fuldt at eliminere den direkte effekt af at være indvandrer og efterkommer ved at kontrollere for sådanne variable (Bhatti og Hansen, 2013). Selv når der tages højde for uddannelse, indkomst, civilstand mv., er valgdeltagelsesforskellen betydelig.

Betydningen af statsborgerskab

Vores andet hovedformål var som bekendt at studere betydningen af statsborgerskab. Deskriptivt er det velkendt, at danske statsborgere stemmer betydeligt mere end udenlandske statsborgere. Betragter vi fx alle indvandrere og efterkommere uanset oprindelsesland ved kommunalvalget 2013, stemmer

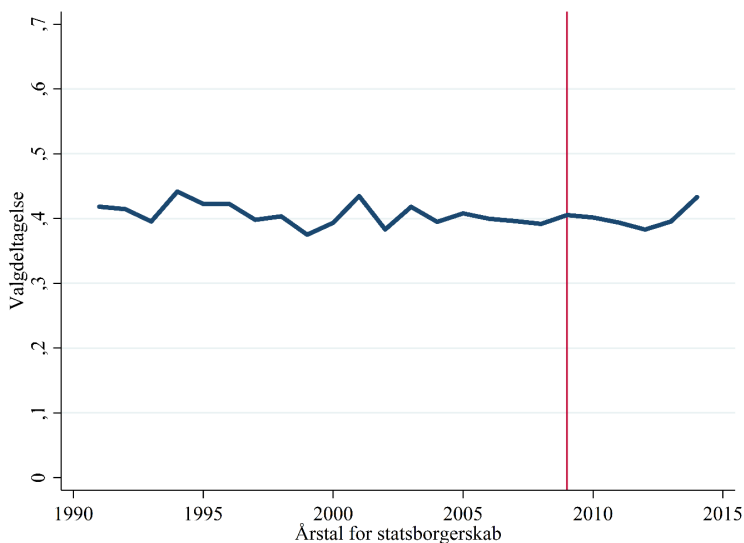
danske statsborgere 18 procentpoint hyppigere end udenlandske statsborgere, hvilket i relative termer er over 50 pct. mere. I 2009 var forskellen omkring 15 procentpoint.

Et væsentligt spørgsmål er dog, om disse forskelle udtrykker en kausaleffekt af statsborgerskab eller blot reflekterer, at det er de bedst demokratisk integrerede, der ønsker statsborgerskab, og som kan opnå statsborgerskab (Hainmueller, Hangartner og Pietrantuono, 2015). Blot ved helt simple analyser kan man konstatere, at noget af sammenhængen i hvert fald skyldes selektion. Indskrænker vi os til kun at se på ikke-vestlige indvandrere og efterkommere, mindskes forskellen i valgdeltagelse ved kommunalvalget i 2009 eksempelvis til ca. 9 procentpoint.

En udfordring, når man skal studere betydningen af statsborgerskab, er, som nævnt i teoriafsnittet, at der er mange faktorer, der bestemmer, om man ønsker at få og kan få statsborgerskab – herunder faktorer der er svære at observere såsom tilhørsforhold, værdier mv. Det gør det svært at estimere effekten i en traditionel multivariat analyse, hvor vi kontrollerer for baggrundskarakteristika (Bhatti og Hansen, 2013). Vi bruger her to forskellige strategier som alternativer. Som en første strategi undersøger vi valgdeltagelsen ved 2009-valget som funktion af, hvornår individet opnåede dansk statsborgerskab for første gang (enkelte individer skifter statsborgerskab flere gange). Logikken bag en sådan undersøgelse er, at hvor man må forvente, at der er stærk selektion i, hvem der opnår statsborgerskab, er der formodentlig langt mindre selektion i, præcis hvornår man opnår statsborgerskab (fx det ene år eller det næste), i hvert fald hvis man undersøger et relativt begrænset tidsrum. Hvis valgdeltagelse har en øjeblikkelig kausaleffekt, ville man forvente, at personer, der opnår statsborgerskab kort før et valg, vil have større valgdeltagelse end personer, der opnår statsborgerskab lige efter et valg. Vi understreger, at vi ikke påstår, at det er helt tilfældigt, hvilket år en person opnår statsborgerskab, så vi har ikke at gøre med et rent naturligt eksperiment, men blot at det kan bidrage til, at vi får mulighed for at se på mere sammenlignelige grupper i forhold til en traditionel krydssektionel analyse. Vores anden strategi er at udnytte tidsvariation mellem 2009- og 2013-valget og undersøge effekten af statsborgerskab i et panel-setup, hvor vi således ser på, om dem, der opnår statsborgerskab, ændrer deres valgdeltagelse forskelligt over tid i forhold til dem, der bibeholder deres statsborgerskabsstatus. Fordelen ved denne tilgang er, at den tager højde for konstante, personspecifikke karakteristika.

For at undersøge relationen mellem timing af statsborgerskab og valgdeltagelse nærmere angiver vi i figur 1 valgdeltagelsen ved kommunalvalget i 2009 som funktion af, hvornår individerne opnåede statsborgerskab. Vi understre-

Figur 1: Valgdeltagelsen ved kommunalvalget i 2009 efter tidspunktet for opnåelse af dansk statsborgerskab (pct.). Ikke-vestlige indvandrere og efterkommere



Note: Første punkt dækker år 1991 og tidligere år.

ger, at der naturligvis kan være forskelle på, hvem der får statsborgerskab de enkelte år, om end vi vil forvente, at to tilstødende år vil være relativt sammenlignelige, hvilket understøttes af, at figur 1 er forholdsvis flad. Vi undersøger kun hele år, da tildelingen af statsborgerskab (indfødsret) kun kan tildeles ved lov, der ofte vedtages i april og oktober (Grundlovens §44). Hvis statsborgerskab har en stor øjeblikkelig kausaleffekt, vil vi i figur 1 forvente at se et niveauskifte opad til venstre for linjen, der angiver kommunalvalget i 2009.

Figur 1 viser en stort set flad linje. Valgdeltagelsen ændrer sig ikke markant som funktion af, hvornår man opnåede statsborgerskab, og vi ser ingen markante spring ved kommunalvalg i 2009. Det indikerer, at den øjeblikkelige effekt af statsborgerskab sandsynligvis er beskednen. Det er også relevant at bemærke, at vi ikke finder noget spring ved 2007, hvor der var folketingsvalg. Der er altså heller ikke noget, der tyder på, at stemmeret ved 2007-valget væsentligt forøgede deltagelsen ved kommunalvalget i 2009. I tabel 3 nedenfor viser vi resultaterne numerisk. I model 1 viser vi resultaterne for årsdummies vedrørende statsborgerskabsopnåelse i en bivariat model – i model 2 anvender vi samme modelspecifikation som i tabel 2, model 2. Det vil sige, at der kontrolleres for køn, alder og oprindelsesland. For overskuelighedens skyld samler vi alle, der opnåede statsborgerskab til og med 2000 i én kategori.

Tabel 3: Logistisk regression med valgdeltagelse som afhængig variabel. Ikke-vestlige indvandrere og efterkommere i 2009. Gennemsnitlige marginale ændringer i sandsynligheden for at stemme (procentpoint)

	(1)	(2)
Statsborger i 2000 eller før (ref.)	-	-
Statsborger i 2001	2,75*** (0,77)	0,402 (0,759)
Statsborger i 2002	-2,39*** (0,65)	-2,49*** (0,660)
Statsborger i 2003	1,09 (1,11)	0,304 (1,11)
Statsborger i 2004	-1,22 (0,75)	-1,99* (0,773)
Statsborger i 2005	0,073 (0,91)	-0,974 (0,906)
Statsborger i 2006	-0,76 (1,01)	-0,566 (1,00)
Statsborger i 2007	-1,10 (1,42)	-0,193 (1,40)
Statsborger i 2008	-1,55 (1,08)	1,12 (1,09)
Statsborger i 2009	-0,18 (1,04)	5,26*** (1,07)
Statsborger i 2010	-0,54 (1,41)	5,11*** (1,44)
Statsborger i 2011	-1,35 (1,37)	3,66** (1,40)
Statsborger i 2012	-2,42 (1,48)	2,18 (1,51)
Statsborger i 2013	-1,17 (2,15)	2,48 (2,14)
Statsborger i 2014	2,60 (1,81)	5,40** (1,78)
Kontrolvariable inkluderet	Nej	Ja
N	80.875	80.841
McFadden -Pseudo R ²	0,000379	0,0478
Chi ²	41,41	5.212,2
Log likelihood	-54.568,3	-51.959,5

Standardfejl i parenteser. * $p < 0,05$; ** $p < 0,01$; *** $p < 0,001$. Kontrolvariable er en dummy for efterkommer, en dummy for køn, dummies for alder og dummies for oprindelsesland.

Tabellen bekræfter i store træk billedet fra figur 1, om end vi får lidt flere nuancer. I den bivariate tabel er der intet spring omkring 2009. I den multivariate model, hvor vi har kontrolleret for kompositionsforskelle mellem årene i forhold til køn, alder og oprindelsesland, er der et spring på lidt over fem procentpoint tæt på 2009, men springet sker også for personer som opnår statsborgerskab efter valget – i 2010 (5,1 procentpoint) og i 2011 (3,7 procentpoint). Det kunne tyde på en effekt af det forberedelsesforløb, der lægger op til statsborgerskab, men at effekten forsvinder igen efter opnåelsen af statsborgerskab. I forberedelsesforløbet ligger blandt andet undervisning i dansk og dansk demokrati og beståelse af indfødsretsprøven.

Table 4: First-difference analyse (OLS) med ændringen af valgdeltagelse fra 2009 til 2013 som afhængig variabel. Ikke-vestlige indvandrere og efterkommere i 2009 (procentpoint)

	(1)	(2)
Ændring i statsborgerskab	1,49 (0,91)	-
Statsborger i 2000 eller før (ref.)	-	-
Statsborger i 2001	-	-2,20* (0,89)
Statsborger i 2002	-	-0,75 (0,78)
Statsborger i 2003	-	-1,76 (1,29)
Statsborger i 2004	-	1,56 (0,90)
Statsborger i 2005	-	-0,16 (1,09)
Statsborger i 2006	-	1,35 (1,20)
Statsborger i 2007	-	0,20 (1,64)
Statsborger i 2008	-	-0,36 (1,32)
Statsborger i 2009	-	-3,39** (1,28)
Statsborger i 2010	-	-1,42 (1,74)
Statsborger i 2011	-	-0,077 (1,66)
Statsborger i 2012	-	-0,43 (1,80)
Statsborger i 2013	-	-0,35 (2,45)
Statsborger i 2014	-	-2,97 (2,04)
Kontrolvariable inkluderet	Ja	Ja
N	135.929	76.293
R ²	0,0076	0,010

Koefficienterne er ustandardiserede OLS-koefficienter i procentpoint. Robuste standardfejl i parenteser. *p < 0,05; **p < 0,01; ***p < 0,001. Kontrolvariable er en dummy for efterkommer, en dummy for køn, dummies for alder og dummies for oprindelsesland.

Vi finder med andre ord ikke evidens for en øjeblikkelig statsborgerskabseffekt i tabellen, mens snarere en mere kortvarig og gradvis effekt af forløbet op til statsborgerskabet. En af forklaringerne kan være, at indvandrerne i forløb, som lægger op til deres opnåelse af statsborgerskab, er sammen med andre indvandrere, som også forsøger at lære sig dansk demokrati, og som derfor også har et naturligt fokus på, at de også kan stemme til kommunalvalg. Det peger i retning af, at valgdeltagelse også for indvandrerne er en social handling, som styrkes, hvis de er med i et fællesskab, hvor det at stemme står centralt (Bhatti og Hansen, 2012).

Vi minder dog om, at vi bestemt ikke kan udelukke, at der kan være uobserverede forskelle i sammensætningen af personer, der får statsborgerskab de enkelte år. Derfor supplerer vi analysen med en first-difference analyse, hvor vi udnytter, at vi har information om individernes valgdeltagelse både i 2009 og 2013 og derved kan tage højde for tidskonstant heterogenitet på tværs af individerne. Den afhængige variabel i analysen er den individspecifikke udvikling i valgdeltagelsen fra 2009 til 2013, som er angivet ved værdien -1, hvis individet ophører med at stemme, 0 hvis individet ikke ændrer valgdeltagelsesadfærd mellem valgene, og 1 hvis individet ikke stemmer i 2009 men stemmer i 2013. I model 1 er den uafhængige variabel ændringen i statsborgerskab mellem de to valg, hvor en positiv værdi indikerer, at man har opnået dansk statsborgerskab mellem valgene (eller nærmere bestemt 1. januar året efter). I model 2 ser vi kun på variation blandt dem, der har opnået statsborgerskab, og undersøger om timingen gør en forskel. Vi kontrollerer som i tabel 3, model 2 for køn, alder og oprindelsesland, hvilket betyder, at vi tager højde for, at ændringer over tid kan være afhængige af ens demografiske karakteristika.

Model 1 viser, at de, der opnår statsborgerskab mellem de to valg, øger deres valgdeltagelse med 1,49 procentpoint relativt til dem, der ikke opnår statsborgerskab i perioden, når der tages højde de potentielle forskellige trends på tværs af demografiske grupper, om end effekttestimatet ikke helt når konventionelle niveauer for statistisk signifikans. Det skal bemærkes, at model 1 både inkluderer personer, der i udgangspunktet ikke havde statsborgerskab, og personer, der havde. Kigger man udelukkende på variationen blandt dem, der i udgangspunkt ikke havde statsborgerskab, øges effekttestimatet til 3,06 procentpoint og bliver signifikant. Når vi i model 2 ser på forskelle i år, skiller et enkelt år sig særligt ud. Individer, der opnåede statsborgerskab i 2009, mindsker deres valgdeltagelse mellem valgene. Det er konsistent med resultaterne fra tabel 3, der indikerede en kortvarig stigning i valgdeltagelse lige omkring opnåelsen af statsborgerskab, som så efterfølgende aftager. Det skal dog bemærkes, at man ud fra tabel 3 også ville forvente negative koefficienter for 2010 og 2011.

Samlet set indikerer de to analysedele, at effekten af statsborgerskab i bedste fald synes at være begrænset – i hvert fald på kort sigt. Endvidere synes der at være en midlertidig stigning i valgdeltagelsen omkring året for opnåelsen af statsborgerskab, om end denne var tydeligere i den første delanalyse end i den anden.

Konklusion

I denne artikel har vi søgt at bidrage til vores fælles forståelse af ikke-vestlige indvandreres og efterkommeres deltagelse i en dansk sammenhæng. I vores

undersøgelse af etniske danskeres, ikke-vestlige indvandreres og ikke-vestlige efterkommeres relative valgdeltagelse fandt vi, at demografisk kontrol gør nogen forskel, særligt når indvandrere og efterkommere sammenlignes. Det ændrer dog ikke på det overordnede billede, at både indvandrere og efterkommer stemmer markant mindre end etniske danskere. Mest interessant er nok efterkommernes relativt lave valgdeltagelse, da denne gruppe er vokset op i Danmark. Sammenlignes indvandreres og efterkommers valgdeltagelse, ligger efterkommere kun lidt højere end indvandrere, når der tages højde for alder og oprindelsesland. Forskellen blev kun i begrænset omfang mindsket, når vi kontrollerede for mellemkommende variable som uddannelse, indkomst mv. Inden vi konkluderer, at integrationen ikke forbedres væsentlig fra generation til generation, skal det dog påpeges, at der kan være generationsforskelle blandt indvandrere, og at efterkommernes forældre således kan have haft lavere valgdeltagelse end nutidens indvandrere. Hvis det er tilfældet, kan det være, at der alligevel sker en betydelig demokratisk integration fra generation til generation i overensstemmelse med den tidlige assimilationslitteratur, om end denne usikkerhed naturligvis også kan virke den anden vej.

Undersøgelsen kan kun konstatere, at indvandreres og efterkommeres valgdeltagelse er rimelig lav, men kan ikke forklare hvorfor. Særligt efterkommernes lave valgdeltagelse er teoretisk interessant. Som diskuteret tidligere kunne man forvente en høj valgdeltagelse blandt efterkommere, da de er vokset op i Danmark. Efterkommernes lave valgdeltagelse set i forhold til etnisk danske unge kan potentielt forklares delvist af intergenerational overførsel af stemmenormer, bredere sociale netværk og socioøkonomi.

Hvad angår statsborgerskab, finder vi i de to analyser, at hvis statsborgerskab påvirker valgdeltagelsen på kort sigt, er det nok i bedste fald i moderat udstrækning. Der er en stærk bivariat sammenhæng mellem statsborgerskab og valgdeltagelse, men sammenligner man personer, der har fået statsborgerskab kort tid før og kort tid efter et valg, har de samme valgdeltagelse. Valgdeltagelsen for de indvandrere og efterkommere, som opnår statsborgerskab i 2009, 2010 og 2011 er dog højere end for andre indvandrere og efterkommere, som opnår statsborgerskab på andre tidspunkter. Det vil sige, at vi finder indikationer på en effekt af den treårige proces, som går forud opnåelsen af statsborgerskab (fx undervisningsforløb, dansk test og statsborgerskabsprøve), men også at effekten forsvinder igen hurtigt. I vores panelanalyse finder vi tendens til en svag til moderat positiv effekt af opnåelsen af statsborgerskab, men den er insignifikant i hovedmodellen, og igen er der nogle mønstre, der kunne understøtte tesen om den midlertidige effekt. Generelt svækker vores fund tesen om en stærk effekt af statsborgerskab på valgdeltagelse, i hvert fald på kort sigt, om end små til

moderate effekter er plausible. Det skal dog påpeges, at et nyere studie med et stærkt kausalt design finder betydelige effekter på politisk integration generelt (Hainmueller, Hangartner og Pietrantuono, 2015).

Vi finder det relevant afslutningsvis at komme med nogle anbefalinger til fremtidig forskning. Det kunne i lyset af dette studies fund være særlig interessant at studere de langsigtede effekter af statsborgerskab på valgdeltagelsen. Det er udfordrende, da det kan være svært at kontrollere tilstrækkeligt for selektion, så der er behov for at finde relevante instrumenter eller naturlige eksperimenter. Ser vi på forskelle i valgdeltagelsen mere generelt, finder vi det relevant i fremtiden at se nærmere på systematiske forskelle i valgdeltagelsen blandt indvandrere og efterkommere med forskellige oprindelseslande. I dette studie har vi kun set på ikke-vestlige indvandrere og efterkommere som én gruppe og særligt fokuseret på forskellen mellem indvandrere og efterkommere. Imidlertid kunne det være interessant at afdække, i hvor høj grad valgdeltagelsen varierer på tværs af fx oprindelseslandets demokratiske tradition og valgdeltagelsen i oprindelseslandet.

Note

1. Ved demografi forstås vi ikke-socialt manipulerbare karakteristika givet ved fødsel som fx alder, køn, oprindelsesland.

Taksigelse

Projektet er primært finansieret af DFF (bevillingsnummer 12-124983). Tak til Kristina Bakkær Simonsen, Tore Vincents Olsen, Politicas anonyme reviewere samt teampanelet ”Indvandreres integration i Danmark” ved Dansk Selskab for Statskundskabs Årsmøde 2016 for deres kommentarer. Ansvar for eventuelle fejl og mangler påhviler naturligvis alene forfatterne.

Supplerende materiale

Supplerede materiale til artiklen findes på www.politica.dk.

Litteratur

- Bech, Emily Cochran, Kristian Kriegbaum Jensen, Per Mouritsen og Tore Vincents Olsen (2017). Hvem er folket? Flygtninge og adgangen til dansk statsborgerskab. *Politica* 49 (3): 227-248.
- Bernstein, Robert, Anita Chadha og Robert Montjoy (2001). Overreporting voting: Why it happens and why it matters. *Public Opinion Quarterly* 65 (1): 22-44.

- Bhatti, Yosef og Kasper Møller Hansen (2010). Valgdeltagelsen ved kommunalvalget 17. november 2009: Beskrivende analyser af valgdeltagelsen baseret på registerdata. *Arbejdsrapport 2010(3)*, Københavns Universitet, Institut for Statskundskab.
- Bhatti, Yosef og Kasper M. Hansen (2012). Leaving the nest and the social act of voting: Turnout among first-time voters. *Journal of Elections, Public Opinion and Parties* 22 (4): 380-406.
- Bhatti, Yosef og Kasper Møller Hansen (2013). Nydanskernes repræsentation i kommunalbestyrelserne, pp. 339-363 i Jørgen Elklit og Ulrik Kjær (red.), *KV09: Analyser af kommunalvalget 2009*. Odense: Syddansk Universitetsforlag.
- Bhatti, Yosef og Kasper Møller Hansen (2016). The effect of residential concentration on voter turnout among ethnic minorities. *International Migrations Review* 50 (4): 977-1004.
- Bhatti, Yosef, Jens Olav Dahlgaard, Jonas Hedegaard Hansen og Kasper Møller Hansen (2014). Hvem stemte og hvem blev hjemme? Valgdeltagelsen ved kommunalvalget 19. november 2013. Beskrivende analyser af valgdeltagelsen baseret på registerdata. København: Institut for Statskundskab, Københavns Universitet.
- Bhatti, Yosef, Jens Olav Dahlgaard, Jonas Hedegaard Hansen og Kasper Møller Hansen (2017). Valgdeltagelsen, pp. 131-150 i Kasper Møller Hansen og Rune Stubager (red.), *Oprør fra udkanten. Folketingsvalget 2015*. København: Djøf Forlag.
- Bhatti, Yosef; Kasper M. Hansen og Hanna Wass (2012). The relationship between age and turnout: A roller-coaster ride. *Electoral Studies* 31 (3): 588-593.
- Bueker, Catherine Simpson (2005). Political incorporation among immigrants from ten areas of origin: The persistence of source country effects. *International Migration Review* 39 (1): 103-140.
- Cho, Wendy K. Tam, James G. Gimpel og Joshua J. Dyck (2006). Residential concentration, socialization, and voter turnout. *Journal of Politics* 68 (1): 156-167.
- Cho, Wendy. K. Tam (1999). Naturalization, socialization, participation: immigrants and (non-) voting. *Journal of Politics* 61 (4): 1140-1155.
- Elklit, Jørgen, Birgit Møller, Palle Svensson og Lise Togeby (2000). Hvem stemmer og hvem stemmer ikke? En analyse af valgdeltagelsen i København og Aarhus ved kommunalbestyrelsesvalgene i 1997. Aarhus: Aarhus Universitetsforlag.
- Elklit, Jørgen, Birgit Møller, Palle Svensson og Lise Togeby (2005). *Gensyn med sofa-valgerne. Valgdeltagelse i Danmark*. Aarhus: Aarhus Universitetsforlag.
- Fieldhouse, Edward, Mark Tranmer og Andrew Russel (2007). Something about young people or something about elections? Electoral participation of young people in Europe: Evidence from a multilevel analysis of the European Social Survey. *European Journal of Political Research* 46 (6): 797-822.

- Gans, Herbert J. (1992). Second-generation decline: Scenarios for the economic and ethnic futures of the post-1965 American immigrants. *Ethnic and Racial Studies* 15 (2): 173-192.
- Gidengil, Elisabeth (2013). Immigrants, voting, and electoral participation. *The Encyclopedia of Global Human Migration*. DOI: 10.1002/9781444351071.wbeghm283
- Gidengil, Elisabeth, Hanna Wass og Maria Valaste (2016). Political socialization and voting: The parent–child link in turnout. *Political Research Quarterly* 69 (4): 373-383.
- Goodman, Sara Wallace (2014). Fortifying citizenship: Policy strategies for civic integration in Western Europe. *World Politics* 64 (4): 659-698.
- Griffin, John D. og Brian Newman (2005). Are voters better represented? *Journal of Politics* 67 (4): 1206-1227.
- Hainmueller, Jens, Dominik Hangartner og Giuseppe Pietrantuono (2015). Naturalization fosters the long-term political integration of immigrants. *PNAS* 112 (41): 12651-12656.
- Highton, Benjamin og Raymond E. Wolfinger (2001). The first seven years of the political life cycle. *American Journal of Political Science* 45 (1): 202-209.
- Just, Aida og Christopher J. Anderson (2011). Immigrants, citizenship and political action in Europe. *British Journal of Political Science* 42 (3): 481-509.
- Karp, Jeffrey A. og David Brockington (2005). Social desirability and response validity: A comparative analysis of overreporting voter turnout in five countries. *Journal of Politics* 67 (3): 825-840.
- Key, Valdimer Orlando (1949). *Southern Politics in State and Nation*. New York: Knopf.
- Lijphart, Arend (1997). Unequal participation: Democracy's unresolved dilemma. *American Political Science Review* 91 (1): 1-14.
- Massey, Douglas og Nancy Denton (1993). *American Apartheid: Segregation and the Making of the Underclass*. Cambridge, MA: Harvard University Press.
- Mouritzen, Per og Tore Vincents Olsen (2011). Denmark between liberalism and nationalism. *Ethnic and Racial Studies* 36 (4): 691-710.
- OECD/European Union (2015). *Indicators of Immigrant Integration 2015: Settling In*. Paris: OECD Publishing.
- Pantoja, Adrian D., Ricardo Ramirez og Gary M. Segura (2001). Citizens by choice, voters by necessity: Patterns in political mobilization by naturalized Latinos. *Political Research Quarterly* 54(4):729-750.
- Portes, Alejandro og Min Zhou (1993). The new second generation: Segmented assimilation and its variants. *Annals of the American Academy of Political and Social Science* 530: 74-96.

- Ramakrishnan, S. Karthick og Thomas J. Espenshade (2001). Immigrant incorporation and political participation in the United States. *International Migration Review* 35 (3): 870-909.
- Rice, Tom W. og Jan L. Feldman (1997). Civic culture and democracy from Europe to America. *Journal of Politics* 59 (4): 1143-1172.
- Rosenstone, Steven J. og John Mark Hansen (1993). *Mobilization, Participation, and Democracy in America*. New York: Macmillan Publishing Company.
- Simonsen, Kristina Bakkær (2016). Ripple effects: An exclusive host national context produces more perceived discrimination among immigrants. *European Journal of Political Research* 55 (2): 374-390.
- Togeb, Lise (1999). Migrants at the polls. An analysis of immigrant and refugee participation in Danish local elections. *Journal of Ethnic and Migration Studies* 25 (4): 665-684.
- Udlændinge- og Integrationsministeriet (2017) *Hvordan går det med integrationen? – Fokus på ikke-vestlige indvandrere og efterkommere*. København: Udlændinge- og Integrationsministeriet.
- Warner, W. Lloyd og Leo Srole (1945). *The Social Systems of American Ethnic Groups*. New Haven: Yale University Press.
- Wass, Hanna (2007). The effects of age, generation and period on turnout in Finland 1975-2003. *Electoral Studies* 26 (3): 648-659.
- Wolfinger, Raymond E. og Steven J. Rosenstone (1980). *Who Votes?* New Haven: Yale University Press.