

seksualitet implicerer det sociale fald. Ingeborg I fører direkte ind i det tredje forløb, der er Abigaels mesalliance med spanieren. For så vidt som Ingeborgs vildskab kan føres tilbage hertil, er det dette udelukkende seksuelt betingede og fornuftsfor nægtende ægteskab, der er roden til hele ondet. I den forbindelse er det et lille pudsigt træk, at både det igangsættende og det afsluttende i hele romanens forløb har oprindelse i det spanske: i den ene ende Carlos, i den anden ende lægens afslørende gulsot, som han har hentet i Spanien. Det første og primære mord er kraftigt seksuelt determineret. I sine konsekvenser demonstrerer det, hvordan seksualiteten kan true selve slægtens overlevelse og dermed den socio-økonomiske struktur; den er nærved at koste familiens sidste overlevende livet. Opklaringen betegner en afværgelse af denne trusel fra død og kaos, uden hvilken betegnelsen "øgleynge" (p.50) ville have fundet berettigelse. Således er slutningen en befæstelse af det socio-økonomiske systems dominans over det seksuelle. Mordhistoriens forløb er en afklaring af dette dominansforhold, hvilket heltinden imidlertid med sin seksualangst hele tiden har mere end efterlevet. Derfor får slutningen den betydning, at det seksuelle tabu nu kan afdæmoniseres i og med at det er blevet fixeret i sit underordningsforhold til det socio-økonomiske system. Denne underordning er betingelsen for den seksuelle fuldbyrdelse, og på den kan den socio-økonomisk integrerede aristokrat nu hengive sig til nydelsen af den integrerede seksualitet.

Jørgen Holmgaard

Lars Bostrup, Peter Brask & Carsten Hansen:

LÆSERENS GESTALTNING AF EN LITTERÆR TEKST

Orientering i et løbende eksperiment

Oversigt: Med udgangspunkt i gestaltpsykologiens perceptionsteori betragtes læser-oplevelsen som en gestaltningsproces. Det antages, at denne proces rummer lovmæssigheder, der kan udforskes empirisk. Gestaltningsprocessen benyttes som en kompletabel model, idet der ikke gøres forhåndsantagelser om enkelte faktorer i processen – udover, at sådanne eksisterer. De første eksperimenter skulle belyse, hvorvidt der empirisk kunne findes lovmæssigheder for en givet læsergruppes oplevelse af et sæt tekster. Forsøgene viste, at der findes empirisk bestemmelige lovmæssigheder.

Forbemærkning

At oplevelsen af kunst kun er privat, at beskrivelse af kunstværker er intuitiv vilkårlighed og vurderingen af dem en blot modepræget klikeenighed, – sådanne påstande er gængse og bruges ofte til at affærdige forsøg på eksakt beskæftigelse med kunstværker, så snart den vover sig ud over det snævert historiske. Og modsat har sådanne vilkårligheds-dogmer tit tjent som (dårlige!) undskyldninger for vilkårligheder i den kunstbeskæftigelse, der pretenderer at være kunst-videnskab.

Men eksistensen af anmeldelser – og anmeldere! – viser dog, at man, med en del forbehold, *kan* kommunikere oplevelse og sågar vurdering; eksistensen af kunsthistorik viser, trods alt, at forskerne so oder so kan kommunikere. Det må altså alligevel være højest sandsynligt, at der eksisterer lovmæssigheder for, hvorledes kunstværker opleves, – men det er også givet, at disse lovmæssigheder kan være vanskelige at finde. Den traditionelle fornægtelse af deres eksistens afspejler måske, at lovmæssighederne er af kompleks natur.

"Oplevelsen af kunst" kan altså nok være en værdig og spændende opgave for en empiriker, og den empiriske kunsthistorik et værdifuldt redskab for kunsthistorikeren. Det er denne dobbelte mulighed, der har ført en matematiker og en litteraturforsker sammen i arbejdet med det eksperiment, som skal refereres her.

Vi har antaget, at hvis der er lovmæssigheder for en læsergruppes møde med et sæt tekster, så må man kunne finde dem empirisk. Det er givet, at der kan være varianter alt efter læsergruppens art; uddannelse, læsetræning, moralnormer... kort sagt: sociale faktorer må spille ind. Vor undersøgelse blev dog ikke gjort med et bestemt socialt sigte (skønt den vel på længere sigt kunne tjene socialforskningen), vi måtte rette os efter det

praktisk mulige; vi har kun taget hensyn til at skaffe os en såvidt muligt socialt homogen gruppe af læsere.

Man må spørge sig selv, om undersøgelsen fortæller noget om læserne, om teksterne eller måske om begge dele, — og det gør vi faktisk længere fremme. Men uanset svaret må man vel mene, at det er af værdi at spørge efter sådanne lovmæssigheder.

I vor undersøgelse forsøges læseroplevelserne sat i relation til egenskaber ved teksterne. Uanset at undersøgelsen ikke er afsluttet, har vi i alt fald vist, at dette lader sig gøre.

Nedenfor redegøres for (1) undersøgelsens teoretiske baggrund, (2) dens praktisk-økonomiske baggrund, (3) valg af tekster & forsøgspersoner, indsamling af data, (4) de foreløbige resultater, samt (5) vores egen vurdering af forsøget.

I resten af artiklen er *tal i parentes* henvisninger til *litteraturlisten* ved slutningen.

1. Undersøgelsens teoretiske baggrund

Når vi rask væk har talt om lovmæssigheder, venter man sig vel, at vi nu ville angive dem nærmere, f.eks. ved at opstille en model for 'læserens indretning', som vi måske så kunne vurdere ud fra vort forsøg. Men det er ikke helt sådan, vi er gået til værks. Vi skal her forklare hvorfor.

Det er muligt straks at fortælle noget om hvilke lovmæssigheder, vi *ikke* har søgt efter.

Det er indlysende at læseprocessen, som enhver udøvelse af sprogevn, kan beskrives neurologisk. Eller rettere: principielt må kunne beskrives således. Men trods mange eksperimenter vides der uhyre lidt derom. Det er typisk for situationen, at en brugbar matematisk model for legemets regulering af dets temperatur, og en dertil svarende elektronisk simulering-model (hvori den matematiske models differentilligninger er manifesteret som elektriske kredsløbs-systemer) er langt mere kompliceret end en hypotetisk opstillet model for, hvorledes forsøgspersoner vælger gloser ved en ordudfyldningsprøve (den såkaldte cloze-metode). (Modellerne ses i (1) og (2)). — Da der på forhånd er al mulig grund til at mene, at sprogfunktionens neurologi må være mere kompliceret end legemets temperatur-service, er forskellen mellem de to modellers kompleksitet et vidnesbyrd om, hvor meget ringere vor empiriske viden om sprogfunktionens neurologi faktisk er.

Nu kan man indvende, at det dog altid har været klog strategi at begynde med simple modeller, som man dernæst ændrede på, efterhånden som datamassen voksede. Dette anses vel for klassisk videnskabs-moral. Men måske forholder det sig sådan, at det i grunden ikke så meget er datamassen, der ændrer vore modeller, — det er modellerne, der fremdrager nye datamasser. Det er ikke den blotte øgning af videnskabens

viden, som giver nye modeller, — det er selve emnerne for videnskab, der ændres.

Psykologen *Tranekjær Rasmussen* (3) har gjort opmærksom på skellet mellem to modeltyper, som han kalder *komplette* og *komplettable modeller*. I de første søger man at opstille en komplet forklaring, som dernæst må forkastes, når kvalitativt nye data indløber. Ved de andre har man en 'løser' ramme, indenfor hvilken data placeres under gradvis nuancering af modellen. — På områder, hvor man næsten står på bar bund, er en åbent-kompletabel model at foretrække. Man kan dér længe arbejde med samme model, og så at sige bruge den til at spørge med i sit materiale (og til at opfinde nye forsøg ud fra). Modsat ved den komplette model, hvis hovedformål er at blive bekræftet eller kasseret, — en egenskab, der forudsætter at man allerede kan spørge og eksperimentere meget specifikt (ved prognose), og dermed altså, at ens videns niveau allerede er højt.

1.1 Gestalt-idéen som kompletabel model

Ved vore eksperimenter er gestalt-idéen benyttet som en kompletabel model. Hvilket må undre dén, der har bemærket, at perceptionspsykologien (hvorfra idéen jo er hentet) netop har svælgnet i komplette, og som det viste sig, hurtigt kassable modeller. Men sagen er, at gestaltteorien oprindeligt rummede to analoge dele, hvoraf den ene har vist sig at kunne empirisk afvises, mens den anden stadig er frugtbar grundlag for eksperimenter. Oprindeligt antog nemlig *W. Köhler* (der sammen med *Koffka* og *Wertheimer* er teoriens ophav) at den oplevede organisering af et perceptionsområde burde opfattes i analogi med fysikkens elektromagnetiske felter, — men tillige at denne oplevelses fysiske grundlag måtte være neurologisk beskrivelige tilstande i hjernen, som virkelig *var* elektriske felter. Neurologen *R. W. Sperry* har eksperimentelt vist, at denne sidste antagelse ikke er holdbar (4). Derimod har mangfoldige eksperimenter vist det frugtbare i at beskrive organiseringen af perception ud fra 'felt'-analogien; man har erkendt en lang række lovmæssigheder for gestaltningsprocesser (de fleste på det visuelle område; en oversigt fra 1933 opremser 114 'gestaltlove'). Selv uden den oprindeligt formodede fysiske basis, er felt-begrebet altså nyttigt. Måske især ved at befri os fra at bruge modeller, der bygger på antagelsen af simple S-R-kæder, altså kæder af stimulus-respons.

Det er vigtigt for os at fremhæve, at vi ikke er ude efter de neurologiske eller fysiologiske parallelfænomener ved kunstoplevelsen. Vi har ikke interesseret os for vore forsøgspersoners svedsekretion eller undertrykte urineringsstrang, vi har ikke udsat dem for elektriske stød eller optaget elektroencefalogrammer af dem. Det kan tænkes, at man en dag kan få noget væsentligt at vide via neurologisk forskning, men med den nuværende viden er faren for forhastede hypoteser på denne basis alt for

stor, — hvad følgende ondskabsfulde eksempel kan illustrere. Som bekendt kan man registrere mikroelektriske fænomener i hjernen, og har især skelnet mellem såkaldte alfa- og betarytmer. Om de første bemærker *Norbert Wiener* i et meget suggestivt kapitel "Gestalt and Universals" (i (5)) at

we may suspect that this alpha rhythm is associated with form perception, and that it partakes of the nature of a sweep rhythm, like the rhythm shown in the scanning process of a television apparatus. It disappears in deep sleep, and seems to be obscured and overlaid with other rhythms, precisely as we might expect, when we are actually looking at something and the sweep rhythm is acting as something like a carrier for other rhythms and activities. It is most marked when the eyes are closed in waking, or when we are staring into space at nothing in particular, as in the condition of a yogi, when it shows an almost perfect periodicity. (p. 141 f).

Lidt groft kan man mene, at Wiener her antyder en forbindelse mellem de elektriske fænomener (hvis eksistens er uafviselig) og særdeles fundamentale åndelige fænomener som en yogis koncentrations-tilstand. Unægtelig spændende perspektiver!

Året efter førstetrykket af Wieners bog meddelte neurologen *John L. Kennedy* (6), at hvis man udsætter en passende fremstillet gelé-masse i en urtepote for periodiske vibrationer, kan man fra den optage de nydeligste alfa-rytmer. — I grov fysisk forstand svarer hjernen i skallen til geleen i potten. Moralen er, at de elektriske fænomener har en simpel elektromekanisk forklaring, — vibrationerne svarer til legemets puls-rystelser. I den antologi, hvor vi har fundet Kennedys afhandling, betegnes hans forsøg som "dette bedrøvelige og ydmygende fænomen, kendt af enhver neurofysiolog".

Sammen med den ovenfor givne sammenligning af temperaturreguleringsmodellen og sprogfunktionsmodellen kan dette sidste eksperiment vel gøre det helt klart, hvorfor vi ikke i vore eksperimenter stiller 'fysiske' problemer. . .

Inden vi går ind på vort forsøg, vil vi kort forklare, hvorfor vi heller ikke har betjent os af stimulus/respons-modeller.

1.2 Mangelen ved forsøg, der bygger på S-R-kæde-modeller

Mange psykologiske forsøg bygger på et naturvidenskabeligt forbillede, hvis princip er at udelukke så mange faktorer som muligt for at kunne bestemme de resterende. Således har man også villet undersøge perception, idet man søgte at isolere stimuli for at bestemme responsen.

Og sådan fandt man mange af 'gestaltningslovene' (f.eks. for opfattelsen af parallelitet, eller for forholdet mellem figur og grund). Berømtest er blandt forsøg af denne type de pavlovske reflexforsøg, hvis geniale

enkelthed og vellykkede udfald fristede til at antage en hypotese om refleksiologisk opbygning af hele det højere nervesystem. Disse forestillinger har også domineret sprogteorien, når den ellers antog biologisk orientering. Først med *Chomskys* (7) kritiske analyse af *B. F. Skinners* refleksiologiske sprogteori blev disse ideer sat fra tronen. (I det mindste i Vesten. Det må være vanskeligere i Sovjetunionen, hvor *Pavlov* har kirkelærer-status, og hvor neurologi og indlærings-teori har nået fremragende resultater på refleksiologisk basis, det er en pointe, at hvis mennesket i bund og grund er et refleksiologisk væsen, måtte meget stå til at ændre!).

Vanskeligheden ved at forklare de mere komplekse sprogfunktioner ved S-R-skemaer er enorm. *J. A. Fodor* (8) har i en kritik af *Mowrers* eksperimenter og teorier omkring ord-indlæring (9) vist, at en S-R-teori på dette område må geråde i selvmodsigelse.

Endelig er der det helt afgørende forhold, at hvis man isolerer linguistiske faktorer i håb om at bestemme deres virkning, så nødvendiggør det ødelæggelsen af den helhed, hvori de normalt fungerer (hvis de altså er der!). Det ville være absurd at ville studere f.eks. sætningsbygningens funktion i sprogopfattelsen ved at undersøge folks reaktion på 'syntaktisk korrekte' men meningsløse sætninger. (Hvilket man har forsøgt på. Og hvad værre er: Det er i grunden dette, hele den ældre, taxonomiske stilistik forsøgte på. . . ganske vist uden eksperimenter!). — Ligeledes kan man heller ikke slutte ret meget af forsøg, hvor man sammenligner reaktionerne med statistiske normer, der hentes fra Sproget som en abstrakt helhed. (Hvilket man gør, hvis man f.eks. tilskriver sprogets gloser en sværhedsgrad proportional med deres rang på en hyppighedsliste over sprogets samlede gloseforråd, skønt der næppe er nogen sprogbrugere, der har samme rangsystem og leksikon. Man har på den måde 'påvist', at "Finnegans Wake" og *Erskine Caldwell* er lige lette, men *Gertrude Stein* dog endnu lettere (10). Hvad værre er: der siges stadig at være skolebøger og dagblade, der skæres sprogligt til efter slige metoder!).

Hvis man derimod kan udarbejde en metode, hvor man tager hensyn til konteksten, viser der sig langt mere rimelige resultater. (Således får man sværhedsordnen *Caldwell* let, *Finnegan* ret svær og *Stein* sværere ved at bruge 'cloze'-metoden, der netop bygger på konteksthensyn (10)).

Gestalt-idéen er her et frugtbart udgangspunkt. Hvor man oprindeligt forsøgte at operere med 'rene' stimuli og bearbejdnings af disse — idet man søgte at skelne mellem sensation/perception (på engelsk), eller perzeption/apperzeption (tysk, f.eks. i (11)) — så regner man nu fra gestaltnings synspunktet naturligvis nok stadig med et beskriveligt stimulusmateriale (lyd, lys, tegnkæder), men man kerer sig ikke nødvendigvis om "hvor" i modtageprocessen disse stimuli "forvandles" til perceptioner (oplevet lys, etc.). I den tidligere teori tænkte man sig, at exteroceptorerne bragtes i bestemte tilstande under stimuleringen, hvorefter resten af

nerveapparatet på en eller anden måde "tolkede" denne tilstand. — Men i stedet for at gøre antagelser om leddene i meddelelsesprocessen kan man nøje sig med at undersøge, *hvorledes* selve oplevelsen organiseres. Heri ligger, at man ikke behøver at *begynde med* at isolere hypotetisk opstillede faktorer. Man går den modsatte vej: Ud fra helhedssituationen søger man erfaring om, hvor man skal lede efter faktorerne. Derved sikrer man sig, at man ikke har fjernet netop det, man ledte efter. Og man sikrer sig mod at komme nær de erkendelsesteoretiske afgrunde, som læserens filosofiske blik vil have skimtet ovenfor.

1.3 Hvilke forhånds-antagelser indebærer brugen af gestalt-idéen?

Vi vil kort gøre op, hvilke hypoteser, der ligger i at bruge gestalt-idéen som forsøgsbasis:

- at tekst-tydningen er en gestaltningsproces.
- at gestaltnings af en tekst opleves ved at teksten for opleveren fremtræder med præg af 'sammenhæng', 'mening'.
- at oplevelsen af 'sammenhæng', 'mening' kan kvantificeres.
- at denne kvantitet afhænger af en række faktorer.
- at de enkelte faktorer *virken* i oplevelsen kan isoleres.
- at denne virken kan beskrives ved matematiske lovmæssigheder.

I antagelse a) ligger, at oplevelsen, gestaltningsprocessen, udgør et komplekst system med adskillige typer af ændringer i gestaltningsfeltet under forløbet.

Ved eksperimenter ud fra denne idé må en første praktisk forudsætning altså være at hitte ud af, hvorledes man kan måle folks *oplevelse af* 'sammenhæng' eller 'meningsfuldhed'. Man kan naturligvis ikke bare spørge efter den ("Hvor meget mening finder du i denne tekst?" — "27!"). Men det er muligt ved en passende matematisk procedure at måle *de relative grader af meningsoplevelse* indenfor en læsergruppe. Under visse forudsætninger — hvorom nærmere nedenfor.

Hvis man fik konstrueret sig et sådant 'måleapparat', ville det være muligt ved varieren af tekstmaterialet at skyde sig ind på forbindelse mellem tekstegenskaber og grader af oplevet 'mening' eller 'sammenhæng' — og dermed på lovmæssigheder i gestaltningsprocessen. Dette forudsætter imidlertid igen, at man kan beskrive teksternes egenskaber.

1.4 Den litteraturvidenskabelige tekstbeskrivelses plads i forsøget

Der er ingen tekst uden en læser — således at forstå, at udsagn om tekstens egenskaber nødvendigt forudsætter en tekst-oplever. Hvad adskiller den litteraturvidenskabelige læser fra andre? Mon han er mere guddommeligt sand i sin læsning?

Litteratens læsetræning og kendskab til æstetiske og historiske normer gør ham til en særlig læser. Men det følger ikke nødvendigt deraf, at hans

læsning er 'sandere' end andres; måske blot at den accepteres i visse læsergrupper.

Hvad der giver ham en særstilling er at han råder over et særsprog, hvori han beskriver sin teksttydning. Dette metasprog (videnskabssprog) skal opfylde bestemte normer, der stort set går ud på at gøre hans påstande kontrollable. Siger han at X gælder om teksten, skal han kunne gøre rede for, hvilke tekstdele påstanden X bygges på, og hvordan man kommer fra disse til X. Kan han ikke det, er hans påstand uden egentlig videnskabelig interesse. Metasproget er et objektiverings-system. Brugen af et sådant metasprog udelukker naturligvis ikke iagttagelsen af flertydigheder (thi disse kan da formuleres i metasproget), ej heller indrømmelsen af usikkerhed eller uklarhed (thi do). Det er klart, at brugen af et metasprog medfører, at rent private fornemmelser må udgå af beskrivelsen, hvis de ikke kan objektiveres. Men dette betyder skam ikke, at emotive momenter ved tekstopplevelsen er ligegyldige, blot at de kun kan "transporteres", hvis de opfylder objektiverings-kravene. Og selv når de ikke gør dette, kan de udmærket have betydning for arbejdet med teksten. (I det mindste som privat motivation for arbejdet). — Et særligt forhold ved denne professionelle læsers teksttydning er naturligvis, at hans arbejde med at omsætte tydningen i metasproget nødvendigt virker tilbage på hans tydning. Teksten ændrer sig under beskrivelsen, så at sige. Men dette er egentlig ikke foruroligende: hvis beskrivelsen virkelig overholder reglerne, kan teksttydningen kun blive mere differentieret derved. (Faremoment: at vanskeligheden ved formuleringen får beskriveren til at fornægte dele af den første tekstoplevelse).

Det kan her bemærkes, at denne ændringseffekt formentlig spiller en stor rolle ved *litteraturundervisning*: Øvelser i at omsætte oplevelsen i metasprog vil efterhånden påvirke oplevevanerne. (Ellers ville det være umuligt at undervise i litteraturforståelse — men det er det jo ikke).

Efter disse dyre bemærkninger må det være på tide at indrømme, at det forhåndenværende metasprog langt fra er tilstrækkeligt til formålet, — trods nykritikken og semiologiens bidrag. Men derfor kan det netop formodes, at den belysning af visse grundtermer i metasproget, som forsøget her giver, vil kunne bidrage til skærpelse af det.

1.5 Hvad vi spurgte om i forsøget

Vore første forsøg går ud på at finde et mål for oplevet sammenhæng eller meningsfuldhed i tekster. Vi besluttede at begynde med det mest banale, og spurgte derfor ganske troskyldigt hver person om hver tekst:

1. Har teksten umiddelbar mening, sammenhæng?

Skulle det vise sig, at læserne besvarede dette spørgsmål på en sammenhængende måde, vil man kunne konstruere et mål for "oplevet mening". (Hvad "sammenhængende" her betyder, vil blive forklaret længere fremme).

Ved for-forsøg blev det klart, at vi på dette spørgsmål undertiden fik svar, der angik tegnsætning, orthografi og lignende. Som stødpude herimod indsatte vi derfor spørgsmålet:

2. Er teksten grammatisk korrekt?

Uden dog at fortælle noget om, hvad vi ville forstå ved grammatik. Endelig indsatte vi yderligere to spørgsmål, dels som stødpuder, dels for ved samme lejlighed at konstatere om spørgsmålene blev besvaret på nogen som helst sammenhængende måde (hvad vi ærligt talt ikke havde ventet at de ville. . .):

3. Rummer teksten en følelse, en stemning?

4. Rummer teksten en dybere mening.

Disse udtryk benyttes jo ofte i mere gemytlig tale om litteratur. Men hvad mener man med dem?

2 Forsøgets praktiske og økonomiske baggrund

Ideen til forsøget opstod i samtaler mellem statistikerens Lars Bostrup og litteraturforskeren Peter Brask. Skønt man hurtigt havde en intuitiv forståelse af at metoder fra det ene fag kunne tages i brug på det andets problemer, så krævedes der dog årelangt tålmod før man havde nået en virkelig fælles begribelse af mulighederne. Litteraten skulle bibringes nødtørtig forståelse af de matematiske redskaber, der kunne stilles til rådighed, således at det blev ham klart hvad der ad den vej kunne svares på, og hvad ikke, — hvilke grænser satte disse redskaber for det, der kunne forskes i? — Statistikerens skulle indse, at litteratens interesse i en brug af redskaberne lå i, hvorvidt man ad denne vej kunne skærpe det litteraturvidenskabelige videnskabsprog, og i de pædagogiske muligheder, der monne ligge i en empirisk udforskning af læseres reaktioner.

Det blev nu klart, dels at der fandtes emner i litteraturforskningen, som kunne bearbejdes ved forsøg (især forholdet mellem hverdagsprog og videnskabsprog i udtryk for tekstoplevelse), — og dels at der fandtes matematik, ved hvis hjælp det er muligt at skelne mellem vilkårlige påvirkninger fra personer på deres udsagn om tekster, og sådanne, som kunne siges at udtrykke fælles reaktions-mønstre (men ikke nødvendigvis enighed eller "konformitet" i dette ords mere kedsommelige betydning).

Af betydning for udarbejdelsen af selve forsøgsproceduren blev det dernæst, at man fik samarbejde med psykologen Iven Reventlow, der stillede sine erfaringer fra empirisk udforskning af komplekse psykologiske adfærdsmønstre til rådighed.

Selve forsøgs- og analysearbejdet fik i stud. pæd. Carsten Hansen en særdeles effektiv og iderig administrator og beregner (CH har indsamlet forsøgsdata og udført beregningsarbejdet på det).

Pengene til forsøget kom tilveje, da forsøget indgik på en central teoretisk plads indenfor et omfattende nordisk forskningsprojekt: "Studier

i de nordiske landes kulturelle og æstetiske liv" som er planlagt og administreret indenfor rammerne af Nordisk Sommeruniversitet, og som finansieres ved midler fra Nordisk Kulturfond, der uddeles af Nordisk Råd.

Herved fik en række fællesmøder mellem deltagerne i det store projekt betydning for den nøjere tilrettelæggelse af vort og andres del-projekter. Blandt de nærmeststående forsøg skal nævnes Steen Malmströms om oplevet vers-rytme og Cay Dollerups omkring begrebet "spænding" i noveller, samt N. J. Skydsogaards omkring dannelsen af fiktive personer hos læseren. Det kan nævnes som betydende for fælles udnyttelse af erfaringer, at Bostrup og Reventlow har været hhv statistisk og psykologisk konsulent for flere af del-projekterne. I nogle af disse forsøg har man arbejdet med at lade læserne helt frit fremsætte udtalelser om givne tekster. Vi har derimod kun ladet vore forsøgspersoner svare ja eller nej på faste, gennemgående spørgsmål. Den særlige interesse bliver ved denne metode de resultater, der fremkommer ved kombinationen af statistisk undersøgelse af svarmaterialet og litterær analyse af de benyttede tekster.

3.1 Tekstmaterialet

Afgørende for valget af forsøgstekster var dels at de skulle være litterære, dels at de indenfor denne ramme skulle være så forskellige som muligt og dog alligevel rumme chancen for "slægtskab" på forskellige ledder. Valget måtte bero på et skøn. Endvidere måtte teksterne af hensyn til forsøgets tidsramme være korte og dog udgøre afsluttede helheder. De er alle dansksprogede, men nogle er oversættelser. Her er en knap liste:

1. Borum: Alder (kortdigt).
2. Konstruktion, sammenflikning af stumper fra et digt af Uffe Harder.
3. Uddrag fra stk. 5.61 af L. Wittgensteins "Tractatus...".
4. Schiller, en strofe fra en gammel oversættelse af "Ode til Glæden".
5. P. Borum: Svalernes sorg (kortdigt).
6. Afsn. IV af "Little Gidding" fra T. S. Eliots "Ødemarcken".
7. Konstruktion: omstillede linjer fra en salmestrofe af Kingo.
8. Enzensberger (Sonne): Fremmed have (moderne digt).
9. Brask: nedskrift af et 5-års-barns referat af en drøm.
10. Lorca, vuggevise fra "Blodbryllup".
11. Aquinas, afsn. fra "Om verdens evighed, imod skumlerne".
12. H. J. Nielsen: "Baron Münchhausen — i bevægelse" første strofe.
13. Issa: haiku.
14. Tertullian: afsn. fra De praescrip., 7.9.

Hensigten med de konstruerede tekster er at få fingerpeg om, hvorledes svarene vil påvirkes af denne materiale-situation, som vi jo har tænkt at udnytte i senere forsøg.

3.2 Indsamling af forsøgsdata

Til forsøget blev der udarbejdet et spørgeskema med én side for hver af de 14 tekster, samt én side (forsiden) til forsøgs- og persondata (fp's køn og alder; gruppe- og personnumre; dato). Under hver tekst er anbragt de fire

spørgsmål som ønskes besvaret, samt rubrikker mærket JA og NEJ til afkrydsning af svaret:

1. Er teksten grammatisk korrekt?
2. Har teksten umiddelbar mening, sammenhæng?
3. Rummer teksten en følelse, en stemning?
4. Rummer teksten en dybere mening?

	JA	NEJ
1.		
2.		
3.		
4.		

Spørgeskemaerne blev besvaret ved gruppeforsøg på Blågård seminarium i slutningen af august 1969. I forsøget indgik 2 HF-klasser og 11 seminarieklasser, i alt 285 forsøgspersoner. I hver klasse blev oplæst en instruktion vedrørende skemaets brug. Det blev understreget for fp, at for hver tekst skulle de 4 spørgsmål besvares inden ombladning til næste tekst, at alle 4 spørgsmål skulle besvares, endvidere at "ved ikke"-svar skulle afkrydses som NEJ-svar. Derimod blev der ikke givet nogen anvisning på, hvorledes de i spørgsmålene benyttede termer skulle tolkes; spørgsmål herom blev afvist af forsøgslederen.

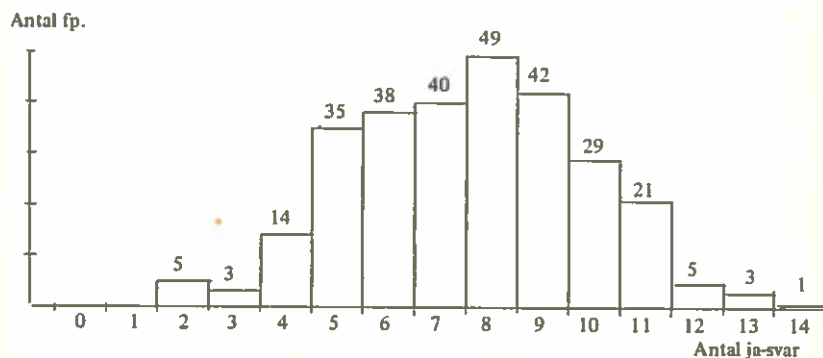
Uddeling af skemaerne, oplæsning af instruktionen samt besvarelse af evt. spørgsmål fra fp varede 7-10 min., mens fp's besvarelse af de fire spørgsmål for de fjorten tekster sjældent tog mere end 20 min. I ingen af de 13 klasser varede forsøget over 45 min.

3.3 Itemanalyse af besvarelsene af hvert enkelt delspørgsmål

For hvert af de fire spørgsmål for sig undersøgtes det, om der var indre konsistens (konformitet) i forsøgspersonernes besvarelser.

Som eks. på den anvendte teknik tages her delspørgsmålet om "umiddelbar mening. . .". Dette spørgsmål er besvaret af 285 fp for hver af de 14 tekster, altså med $14 \cdot 285 = 3990$ svar, som enten er JA eller NEJ.

For hver person optælles antallet af ja-svar. Vi kan nu vise fordelingen af fp efter hvor mange ja-svar de har afgivet ialt:



De 21 personer, der har 11 ja-svar ialt, har åbenbart en større tilbøjelighed til at svare ja på spørgsmålet om umiddelbar mening, end de 14 personer, der har 4 ja-svar ialt.

Tilsvarende kan man optælle, hvor mange ja-svar der er afgivet på hvert spørgsmål, altså svarende til hver tekst. Når der er afgivet 252 ja-svar på tekst nr. 3 og 53 ja-svar på tekst nr. 8 (stadig på delspørgsmål 1 om "umiddelbar mening. . ."), så er det nærliggende at antage, at tekst nr. 3 i højere grad udfordrer til at svare ja på et spørgsmål om umiddelbar mening, end tekst nr. 8.

Dette sidste udsagn siger noget om teksten, eller nøjere bestemt om forholdet mellem to tekster. Det er sådanne udsagn, vi gerne ville frem til, — men i hvilken grad er nu dette udsagn afhængigt af det anvendte personmateriale? Havde vi fået et helt andet forhold mellem tekst nr. 3 og tekst nr. 8, hvis vi havde spurgt andre personer?

Naturligvis kan vi ikke vide, hvad der ville være sket, hvis vi havde spurgt personer af helt anden art, f.eks. universitetslærere med semantik og sprog som speciale. Vi kan derimod spørge, om vi inden for de 285 personer har forskellige persongrupper, der vurderer forholdet mellem teksterne helt forskelligt. Hvis drengene mener, at der er mest umiddelbar mening i tekst A, og pigerne, at der er mest i tekst B, — ja, så fortæller det samlede resultat ikke noget om teksterne, men kun noget om forholdet mellem drenge og piger i materialet. Inden man prøver at fortolke det samlede resultat, må man derfor undersøge, om det er en sådan mekanik, der ligger bag.

Vi har nu ikke ment, at det var meningsfuldt at undersøge kønsforskelle*. Derimod har vi undersøgt, om de personer der har mange ja-svar, vurderer forholdet mellem teksterne anderledes, end de personer, der har få. Denne analyse er foretaget i flere tempi. Først opdelt materialet i blot 2 grupper (den såkaldte halvdels-metode; senere opdelt materialet i 15 grupper. Teknikken og filosofien bag fremgangsmåden er introduceret i (12), den anvendte matematiske procedure findes beskrevet i (13).

4.1 Resultater af itemanalysen

Resultaterne af denne analyse var, at for hvert af spørgsmålene om *umiddelbar mening*, *dybere mening* og *følelse* kan det antages at der ikke er strukturforskelle i svarmaterialet, d.v.s.: der er lovmæssigheder i læsernes reaktioner på hvert af disse spørgsmål overfor teksterne som en helhed. Hvad angår spørgsmålet om "*grammatisk korrekt*" må vi forholde os skeptiske over for, om der ikke ville vise sig strukturforskelle i et større materiale, men sådanne forskelle kunne i alt fald ikke påvises i det foreliggende.

Ud fra de foranstående teoretiske betragtninger må resultatet tolkes som et vidnesbyrd om, at den adspurgte gruppe af læsere har indlemmet

* For en ordens skyld har vi dog undersøgt dette alligevel. Resultatet er uinteressant.

udtrykkene i de tre spørgsmål om mening og følelse i deres private sprogkoder på en så overensstemmende måde, at udtrykkene også tilhører gruppemedlemmernes intersubjektive sprogkode, d.v.s. at de virkelig kan kommunikere ved hjælp af disse udtryk, med tilpas sikkerhed for at de taler om samme sag. (*Hvad* de derimod meddeler derved, er ikke sagt i og med dette resultat). Derimod er dette ikke tilfældet med udtrykket "grammatisk korrekt". (Hvilket betyder at der kan anstilles videre overvejelser herudfra om seminarieelevernes "grammatik-begreb", — disse har vi dog knap nok taget fat på).

4.2 Sammenhænge mellem besvarelsene af de fire delspørgsmål

Man kan dernæst spørge, om der skulle være sammenhænge mellem besvarelsene af de fire spørgsmål indbyrdes, — stadig overfor teksterne (item-mængden) som en helhed. Eller med andre ord: om der er sammenhæng i den måde, hvorpå nogle af de fire spørgsmåls udtryk opfattes.

Det viser sig, at der kan antages en sammenhæng mellem svarene på spørgsmålene om *umiddelbar mening* og *grammatisk korrekt*. For de andre delspørgsmål kan man ikke påvise en sammenhæng af samme "styrke". Specielt bemærkes at der *ikke* er grund til at antage bindinger mellem besvarelsene af *umiddelbar mening* og *dybere mening*.

Materialet må anses for så grundigt analyseret, at det kan forsvares at hævde flg. postulater:

- I. Fp benytter ikke udtrykkene *umiddelbar mening*, *sammenhæng* og *dybere mening* som eksklusive modsætninger.
- II. Der er sammenhæng mellem den måde, hvorpå fp benytter udtrykket *grammatisk korrekt* og udtrykket *umiddelbar mening*, *sammenhæng*.
- III. Fp benytter kun udtrykket *har dybere mening* om tekster af filosofierende karakter, men da både om poesi og prosa.

I og II angår forhold mellem de måder, hvorpå fp benytter udtryk fra vore spørgsmål. En nøjere betragtning synes at vise, at *grammatisk korrekt* kun i tilfælde af grove brud på skolegrammatiske normer eller orthografiske tabuer (f.eks. lutter små bogstaver) går på grammatiske fænomener, idet der snarere er tale om benyttelse af en art helhedsbetragtning af teksten, som styres af tekstegenskaber, der er identiske med eller knyttet til de tekstegenskaber, der har været afgørende for fp's besvarelse af spørgsmålet om *umiddelbar mening*, *sammenhæng*.

III angår forhold mellem fp's svar og "tekstegenskaber", d.v.s. egenskaber som tillægges teksten i forsøgslederens (litteraturforskerens) tyding. — De tekster, som fp tillægger *dybere mening* er teksterne nr. 1, 3 og 11 (se listen ovenfor). Der er andre tekster, der efter vor tyding også har egenskaben "filosofierende", men for disse kan vi finde begrundelser

for at de falder uden for fp's dybere-mening-klasse; for hver af dem er der særlige grunde til at fp ikke kan tyde dem som filosofiske. (F.eks. er tekst nr. 12 "filosofierende", men har for langt de fleste fp ingen umiddelbar mening, og tekst nr. 11 og 13 kan også anses for filosofierende, men i kulturhistoriske rammer, der må formodes ukendte for fp (nemlig japansk zen-poesi og skolastisk filosofi)).

Det er værd at bemærke, at udtrykket *dybere mening* ikke tages specielt i anvendelse af fp ved krævende, billedrige moderne digte.

4.3 Eksempler på svarmaterialets belysning af enkelttekster

Svarene kan benyttes til belysning af fp's reaktion på hver enkelt tekst, idet den sammenholdes med reaktionerne på de øvrige og på sættet som helhed. Denne del af analysen er ikke tilendebragt. Der bliver tale om sammenligning af en detaljeret sproglig og litterær analyse af teksterne med den statistiske analyse af svarene. Medens undersøgelsens første resultater (ovenfor) mest er af litteratursociologisk og principiel metode-mæssig interesse, så kan det vel formodes at denne sidste undersøgelse kan påregne en umiddelbart "litterær" interesse. Imidlertid er vi ikke så langt, at vi kan udtale os mere alment om resultatet; nogle mere påfaldende eksempler skal anføres for kuriositets skyld — men om de i længden vil have særlig betydning for resultatet er endnu uvist.

Den korrumperede Kinge-strofe (tekst nr. 7) er efter gængse sproglige og litterære forestillinger det rene sludder:

Morgenroden sig udstrækker
op fra lyst og laden seng.
Solens strålehoved rækker
som i aftes gik til hvile
over skove, mark og eng.
Op, min sjæl til gud at ile.

men den er af fp i henseende til *grammatik* ingenlunde lavest anbragt, og rangerer hvad angår *umiddelbar mening* over såvel T. S. Eliot, Schiller og Borum — for slet ikke at tale om Enzensberger. Hvad angår *umiddelbar mening* er i øvrigt Aquinas' filosofiske teologi og femårsbarnets drøm opfattet som lige meningsfulde, men drømmen tillægges dog lidt mere følelse end filosofen (om end begge meget lidt), — mens filosofen tildeles mere dybere mening (men ikke megen...). — Blandt de fire laveste indenfor alle fire delspørgsmål, altså som tilsammen som den laveste besidder af alle fire egenskaber, er Hans-Jørgen Nielsens "Münchhausen"-digt. Læserne synes uden adgang til følelser i såvel dette, barnets drøm som i Tertullians propaganda-prosa, der litterært traditionelt anses for meget lidenskabelig.

Vi understreger igen at disse bemærkninger er rent causerende. Det er først ved indgående analyse for hver tekst, man kan sige noget sikkert.

5 Vurdering af forsøgs-udbyttet

Det skal indrømmes, at vi næsten tog fat på forsøget med skidt samvittighed. Ganske vist syntes teorien i orden, men vi følte os dog særdeles skeptiske, — vi ventede nærmest at svarmateriale ikke vil vise nogen som helst sammenhæng; vi troede ikke meget på, at de yderst hverdagsproglige udtryk i vore spørgsmål kunne bruges til transport af litterære iagttagelser (hvad de jo ville kunne, hvis der viste sig sammenhæng i materialet). Denne skepsis er i høj grad blevet gjort til skamme. Vi finder derfor, at der er grund til at føre forsøget videre i retning af vort hovedmål. Samtidig er der sket det, at vi undervejs ikke blot har fundet, hvad vi kunne vente med "heldet" med os, men også har fået materiale til at belyse forhold, vi egentlig ikke var ude på at belyse — dette gælder svarene om følelse og grammatik. På grund af denne rigdom i observationerne har vi fået meget mere at bearbejde end forudset. Forhåbentlig får vi tilsvarende flere resultater ud af det — vi er ikke til ende med udnyttelsen af det indsamlede materiale.

Bostrup, Brask & Hansen.
Institut for litteraturvidenskab,
Københavns Universitet.
Fiolstræde 4-6, 1171, K.

Litteraturhenvisninger

- (1) *Brobeck, J. R.*: Review and Synthesis (1962).
i: *Pribam* (ed.): Brain and Behaviour Vol. 1.: Mood, states and mind, pp. 339-359. (Nævnte skema: p. 352 f.). Penguin Books 1969.
- (2) *Morton, J.*: A Preliminary Functional Model for Language Behaviour. (*Internat. Audiology*, vol. 3, 1964).
i: *Oldfield & Marshall* (ed.): Language. Penguin Books 1968.
- (3) *Tranekjær Rasmussen, E.*: Dynamisk Psykologi og dens Grundlag. København 1960 (Kap. III, 2-3).
- (4) *Sperry, R. W.*: Physiological Plasticity (1958).
i: *Dodwell* (ed.): Perceptual learning and adaption. Penguin Books, 1970.
- (5) *Wiener, N.*: Cybernetics. MIT Press. 1958. 19².
- (6) *Kennedy, J. L.*: A possible Artifact in Electroencephalography. (*Psychol. Rev.*, 1959, 66).
i: *Evans & Robertson* (ed.): Brain Physiology and Psychology. London 1966.
- (7) *Chomsky, Noam*: Review of "Verbal behavior" by B. F. Skinner. (*Language*, 1959, 35).
i: *Fodor & Katz* (ed.): The structure of language. New Jersey 1964⁵).
- (8) *Fodor, J. A.*: Could Meaning be an r_m ? (1965); i: *Oldfield & Marshall*, se (2).
- (9) *Mowrer, O.*: Learning theory and the symbolic process. (Henvisning efter (8) i *Oldfield & Marshall*, se (2)).
- (10) *Osgood, Ch.*: The representational Model. . .
i: *Pool, I. de Sola* (ed.): Trends in Content Analysis. Univ. of Illinois Press, Urbana 1959.
- (11) *Lexicon der kybernetischen Pädagogik*. — Quickborn 1966.
- (12) *Rasch, Georg*: A Probabilistic Model for some Intelligence and Attainment Tests. — The Danish Institute for Educational Research. København 1960.
- (13) *Bostrup, Lars*: Den additive logistiske model. Danmarks pædagogiske institut. Stencilat 1969.
= A General Introduction to Rasch's Itemanalysis. (In print).

Jørgen Mønster Pedersen, Per Aage Brandt:

FLAUBERT I SKRIFTEN

En grammatologisk analyse af *Trois Contes*

- 0 Skriften og fiktionens problem.
- 1 *Skrifter i et enfoldigt hjerte*;
- 1.1 Spatialiseringen;
- 1.2 Teorien om skriften;
- 1.3 Formalisering af skriftteorien;
- 1.4 Udkast til en grammatologisk læsning af *Un coeur simple*.
2. *Skrift og fiktion i Saint Julien*;
- 2.1 Spatialisering;
- 2.2 Kritik af skriftteorien;
- 2.3 Kritik af den æstetiske idealisme;
- 2.4 Den grammatologiske læsning af Saint Julien.
- 3 Tekstualiteten som seksualitet i *Trois Contes*;
- 3.1 *Un coeur simple*: forskellen som uligevægt.
- 3.2 *Saint Julien*: Ødipus, 1 eller 2.
- 3.3 *Hérodias*: O, logocentrismen, den seksuelle reduktion.
- 4 *Hérodias*; fiktionen som skriftens scene.
- 5 Teksten som element, og grammanalysen som tekst.

Flauberts metafysik

C'est donc l'idée de signe qu'il faudrait déconstruire par une méditation sur l'écriture . . . une *sollicitation* de l'onto-théologie, la répétant fidèlement dans sa *totalité* et l'ébranlant dans ses évidences les plus assurées . . . Que le signifié soit originairement et essentiellement . . . trace, qu'il soit *toujours déjà en position de signifiant*, telle est la proposition en apparence innocente où la métaphysique du logos, de la présence et de la conscience, doit réfléchir l'écriture comme sa mort et sa ressource.

la théorie de l'écriture testuelle se fait dans le mouvement de la pratique de cette écriture

PROGRAMME (II), Ph. Sollers:
Logiques

DE LA GRAMMATOLOGIE (107-108)