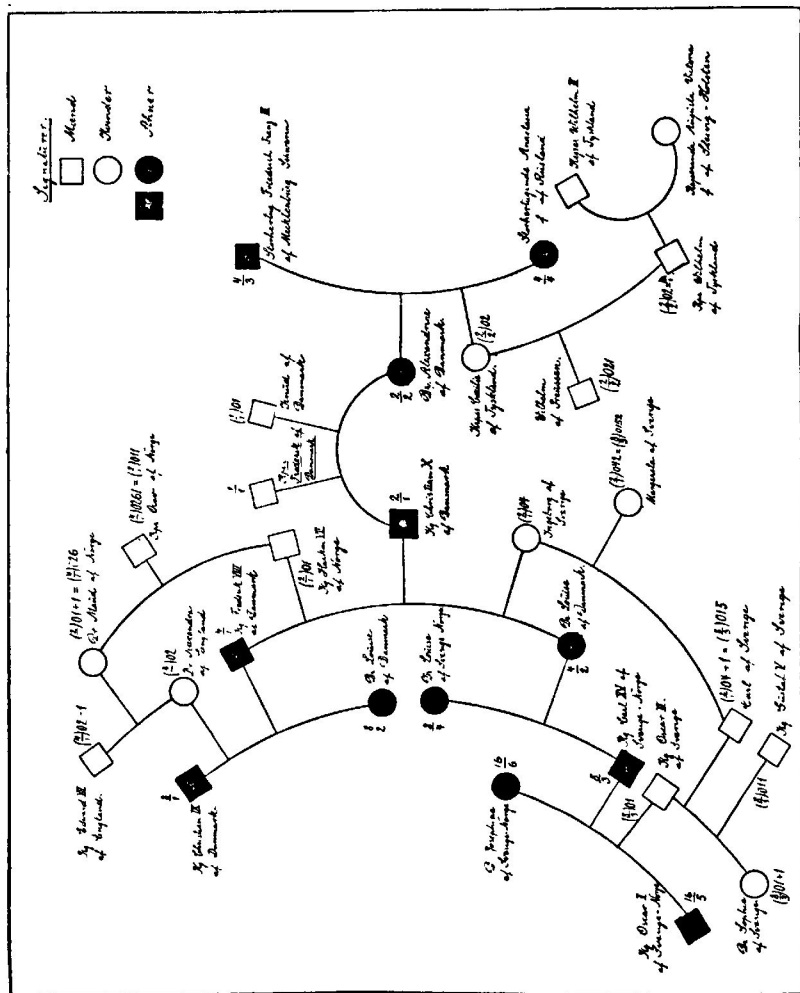


Om Personbetegnelse i Slægtskabetavler.

Af P. Grønvold og O. Weberg.

I Anledning af Redaktorens Bemærkninger i »Personalhistorisk Tidsskrift«, 1915, S. 206, skal vi give Meddelelse om en Metode til



Betegnelse af Personer i Slægtskabetavler, som vi siden November 1914 har anvendt med Udbytte under Indsamling af personalhistorisk Materiale. Til Grund for vort System ligger den Metode, som Dr. O. Lorenz i »Lehrbuch der gesamten wissenschaftlichen

Genealogie«, Berlin 1898, S. 218 ff., har anført til Betegnelse af Personer paa en Ahnetavle, en Betegnelsesmetode, der synes mere rationel end den af R. Sommer i »Familienforschung und Vererbungslehre«, Leipzig 1907, S. 19 ff., anvendte, ligesom Betegnelserne ogsaa synes lettere overskuelige end de af Kekule von Stradonitz angivne, jvfr. Heydenreich: Handbuch der praktischen Genealogie, Leipzig 1913, 1. Bind, S. 45—46 og Devrient: Familienforschung, Leipzig 1911, S. 74. Systemet har formet sig som en Udvidelse af de af Lorenz opstillede Principper, saaledes at de lader sig anvende paa den Kombination af Stamtavle og Ahnetavle, som repræsenteres af den af Dr. Crzellitzer konstruerede saakaldte »Sippschaftstafel« — paa Dansk vel: Slægtskabstavle —, der er fremstillet i Devrients ovennævnte Bog, S. 102 ff.

Selvom Lorenz's Principper muligvis maa anses for bekendte, skal vi dog gengive dem i Hovedtræk: Hver af Ahnerne betegnes ved en Brøk, hvis Tæller angiver Antallet af Ahner i den paagældende Generation (d. v. s. i Forældrenes Generation 2, i Bedsteforældrenes 4, i Oldeforældrenes 8 og saa fremdeles stigende Potenser af 2), medens Nævneren angiver vedkommende Ahnes Plads i Generationen¹⁾. Saaledes betegnes Faderen til Ahnetavlens Hovedperson (»Probanten«) med $\frac{2}{1}$, Moderen med $\frac{2}{2}$, Farfaderen med $\frac{4}{1}$, Farmoderen med $\frac{4}{2}$, Morfaderen med $\frac{4}{3}$ og Mormoderen med $\frac{4}{4}$ o. s. v., jvfr. nedenstaaende Skema:

$\frac{16}{1}$	$\frac{16}{2}$	$\frac{16}{3}$	$\frac{16}{4}$	$\frac{16}{5}$	$\frac{16}{6}$	$\frac{16}{7}$	$\frac{16}{8}$	$\frac{16}{9}$	$\frac{16}{10}$	$\frac{16}{11}$	$\frac{16}{12}$	$\frac{16}{13}$	$\frac{16}{14}$	$\frac{16}{15}$	$\frac{16}{16}$
8/1 Far- faders Fader.	8/2 Far- faders Moder.	8/3 Far- moders Fader.	8/4 Far- moders Moder.	8/5 Mor- faders Fader.	8/6 Mor- faders Moder.	8/7 Mor- moders Fader.	8/8 Mor- moders Moder.								
4/1 Farfader.		4/2 Farmoder.		4/3 Morfader.		4/4 Mormoder.									
2/1 Fader.				2/2 Moder.											
Probanten.															

Heraf ses, at Nævneren for Mændenes Vedkommende altid er et ulige Tal, for Kvindernes et lige Tal, at Nævnerne for Mand og Hustru indbyrdes korresponderer, saaledes at f. Eks. Probantens Morfader er $\frac{4}{4 \div 1} = \frac{4}{3}$ og Mormoderen $\frac{4}{3+1} = \frac{4}{4}$, at det ved Halvering af Tælleren let kan afgøres, om en Ahne hører til Faderens

¹⁾ Brøken kan selvfølgelig efter Behag skrives med vandret eller skraa Brøkestreg, eventuelt med Divisionstegn, eftersom Hensynet til Trykningen gør det ønskeligt. Eks.: $\frac{4}{3}$ kan ogsaa skrives $\frac{4}{3}$ eller $4:3$.

eller Moderens Slægt, idet en Ahne med større Nævner end den halve Tæller hører til Moderens, med mindre eller lige saa stor Nævner til Faderens Slægt, samt at en hvilken som helst Ahnes Moders Betegnelse findes ved Fordobling af Tæller og Nævner i Ahnens egen Betegnelse, hvorefter Faderens Betegnelse findes af Moderens ved fra Nævneren at subtrahere 1; saaledes er $4/3$'s Moder $8/6$ og Faderen $\frac{8}{6 \div 1} = 5$.

Skal der nu bygges videre paa Lorenz's Principper, maa man i den Kombination af Ahne- og Stamtavle, som her tages Sigte paa, hvor der ikke findes en naturlig Hovedperson — saaledes som i Ahnetavlen: *P r o b a n t e n* og i Stamtavlen: *S t a m f a d e r e n* — vilkaarligt vælge Slægtskabstavlens Hovedperson, som helst bør være en barnløs Person og af saa sen Generation som muligt. Ofte vil det maaske blive Fremstilleren selv, for saa vidt han er af Slægten, eller en af hans nærmeste Paarørende. Denne Hovedperson betegnes da — analogt med Lorenz's Principper — med Broken $1/1$ eller $1/2$, alt eftersom vedkommende er Mand eller Kvinde.

Hølsøskende til Hovedpersonen eller en af dennes Ahner betegnes henholdsvis ved Hovedpersonens eller ved Ahnens Brøk efterfulgt af et »Nul« og et Tal, som for Mænd er ulige, for Kvinder lige. (1/1)01 er saaledes Broder, (1/1)02 Søster til Hovedpersonen; (4/3)01 og (4/3)03 er Brødre, (4/3)02 og (4/3)04 Søstre til Hovedpersonens Morfader $4/3$. Bliver det ved disse Betegnelser nødvendigt at anvende tocifrede Tal, anbringes saadanne mellem Punkter for ikke at forveksles med to eencifrede Tal.

Afkømt af Hovedpersonens eller en af dennes Ahners Søskende betegnes ved Tilføjelsen af Tal — eet for hver Generation — til Faderens (Moderens) Betegnelse, ulige Tal for mandligt, lige Tal for kvindeligt Afkom. (1/1)012 er Datter af Hovedpersonens Broder (1/1)01, (4/3)041 Søn af Morfaderens Søster (4/3)04, (4/3)04.15.73 Søn af (4/3)04.15.7 o. s. v.

De saaledes til Ahnebrøken fojede Tal angiver i Almindelighed ikke Aldersordenen i Forhold til vedkommendes Søskende; er denne Aldersorden sikkert bekendt, og ønskes den angivet, kunde det f. Eks. ske ved til sidste Tal i Personens Betegnelse at føje et Indekstal.

Som det ses, føjes Søskendebetegnelsen til Ahnebrøken med et »Nul« som Mellemed, medens Barnsbetegnelsen knyttes umiddelbart til de foregaaende Tal. Indskydelsen af dette Nul er dog ikke sket alene for at skelne Søskende og Born fra hinanden, men ogsaa af Hønsyn til Beregning af Slægtskabsgrad, jvfr. nedenfor.

Da Lorenz — som tidligere omtalt — betegnede en Ægtefælle ved til Mandens eller fra Hustruens Betegnelse henholdsvis

at addere eller subtrahere 1, angiver vi analogt hermed en i Slægten indgiftet Ægtefælle ved til den anden Ægtefælles Betegnelse at føje + eller \div 1; (4/3)03's Hustru betegnes saaledes (4/3)03 + 1, (4/3)04's Mand (4/3)04 \div 1. Paa denne Maade opnaar man let at kunne konstatere, hvilke Personer der er indgiftede i Slægten og saaledes normalt ikke tilhører denne som blodsbeslægtede. Er undtagelsesvis et saadant Slægtskab tilstede — ved **F r æ n d e g i f t e** — bør for vedkommende Person begge, eventuelt **a l l e**, de i Henhold til ovenanførte mulige Betegnelser anføres.

Har en Person af Slægten været gift flere Gange, betegnes een Ægtefælle som ovenfor angivet, de øvrige ved til den førstes Betegnelse at føje et Bogstav. Har f. Eks. Ahnen 4/2 været gift to Gange, betegnes den ene Ægtefælle (Farfaderen) 4/1, den anden (4/1)a. **H a l v s ø s k e n d e** til de paa Hovedstammen opførte Personer betegnes paa samme Maade ved til Betegnelsen at føje det samme Bogstav, som er anvendt i Faderens eller Moderens Betegnelse: en Datter af (4/1)a og 4/2 betegnes saaledes (2/1)02a, og er Halvsøster til (2/1)02.

Kunde man i enkelte Tilfælde ønske at betegne en i Slægten indgiftet Persons Ahner, hvilket ifølge Sagens Natur er ret indviklet og vel i Almindelighed uden Interesse, kan det f. Eks. ske ved til den indgiftede Persons Betegnelse at føje Ahnebetegnelser af sædvanlig Art.

Undertiden kan Personbetegnelserne blive lange; men der er selvfølgelig intet til Hinder for, naar alle Personer paa samme Side i en Slægtetog har en Del af Betegnelsen fælles, da kun at anføre den fælles Del af Betegnelsen een Gang, f. Eks. øverst paa Siden med fed Skrift.

Ved den i det foregaaende angivne Metode til Personbetegnelse opnaas efter vort Skøn følgende **Fordele**:

- 1) Man er **s t r a k s** under Indsamlingen af Materialet i Stand til at tildele en til Slægten hørende Person hans Betegnelse, uafhængigt af hvor mange Generationer det i Undersøgelsens Løb viser sig muligt at følge Slægten tilbage. De tidligere benyttede Metoder begynder derimod som Regel Betegnelserne ved den ældste kendte Generation, og disse kan derfor først fastslaaes, naar Undersøgelsen er sluttet, eller de maa eventuelt ændres een eller flere Gange under denne.
- 2) Betegnelserne tillader — da de er bygget over Ahnetavlen — at følge Slægten tilbage i **a l l e** Retninger, medens de ældre Betegnelsermetoder som Regel kun er i Stand til at gaa ud fra en enkelt Stamfader og betegne hans Afkom. Vor Metode kunde derfor tænkes egnet som et Hjælpe middel ved de Undersøgelser

over Arvelighed og lign., som Crzellitzer's »Sippschaftstafel« synes at danne et godt Grundlag for, og som sikkert vil komme til at beskæftige Fremtidens Genealoger.

- 3) Hver Person faar sin specielle Betegnelse, medens — som fremhævet i »Personalhistorisk Tidsskrift«, 1915, S. 206 — efter ældre Metoder ofte flere Personer har samme Betegnelse.

Samme Fordel opnaas dog ogsaa f. Eks. ved Crzellitzers Betegnelser til hans »Sippschaftstafel«, jvfr. Heydenreich l. c. S. 50. Uden at miste den her nævnte Fordel vil man derhos — hvis typografiske eller andre Hensyn gør det ønskeligt — kunne erstatte Lorenz's Ahnebetegnelser med andre, f. Eks. med Kekule von Stradonitz's, hvorefter Probanden og dennes Ahner betegnes med fortløbende Numre (Probanden med Nr. 1, hans Fader og Moder med Nr. 2 og 3, hans Farfader med Nr. 4 o. s. v.), og iøvrigt anvende vor Metode. I saa Fald maa dog overalt Mænd — bortset fra Probanden — betegnes med lige, Kvinder med ulige Tal, ligesom ogsaa Beregningen af Slægtskabsgrad i Punkt 4) nedenfor maa ændres noget, hvorved den vil besværliggøres.

- 4) Systemet gør det muligt at bestemme **S l æ g t s k a b s g r a d** efter den civile eller romerske Regel, ifølge hvilken som bekendt f. Eks. Onkel og Nævø er beslægtede i 3', Fættre i 4', Næstsøskendebørn i 6' Grad o. s. v., jvfr. f. Eks. H. Munch-Petersens Borgerlige Ret, 3' Udgave S. 26. En saadan Beregning af Slægtskabsgrad vil let kunne foretages mellem Hovedpersonen og en med denne blodsbeslægtet Person, idet Slægtskabsgraden er lig Summen af Eksponenten til den Potens af 2, som findes i Slægtningens Ahnebrøks Tæller, og Antallet af de til Ahnebrøken føjede Tal, i hvilken Forbindelse saavel »Nullet« som Cifre mellem Punkter regnes som eet Tal. Hovedpersonen og (8/1)031 er saaledes beslægtede i 6' Grad, idet (8/1)031 omskrives til (2³/1)031, hvorefter Eksponenten til 2, nemlig 3, sammenlægges med Cifferantallet (3) efter Ahnebrøken, saaledes at Summen bliver 6¹).

Betegnelserne indeholder ogsaa Mulighed for at beregne Slægtskabsgraden mellem to af Slægtskabstavlens blods-

1) Udtrykt i Formel ser Beregningen af Slægtskabsgraden saaledes ud; Personens Betegnelse er:

$$\left(\frac{2^p}{n}\right) \underbrace{0. a. b. c. \dots m}_{q \text{ Tal.}}$$

Slægtskabsgraden i Forhold til Hovedpersonen bliver da:

$$p + q.$$

beslægtede Personer indbyrdes; men dette kan dog blive ret kompliceret¹⁾.

- 5) Det skal endnu nævnes, at man foruden paa ovenanførte Maade at fastslaa selve Slægtskabsgraden tillige — ved en Undersøgelse af, om Personbetegnelsens Tal er lige eller ulige — vil kunne konstatere, h v o r l e d e s de paagældende er beslægtede, om Slægtskabet er rent agnatisk som mellem Hovedpersonen og (8/1)031, rent kognatisk eller af blandet Natur.

For at vise, hvorledes de ovenfor omhandlede Regler vil virke i Praksis er foran i grafisk Fremstilling meddelt et U d d r a g af en Slægtskabstavle med K r o n p r i n s F r e d e r i k af D a n m a r k som Hovedperson, udarbejdet efter Crzellitzers System og forsynet med de foran forklarede Betegnelser.

1) De to Personers Betegnelser er:

$$\left(\frac{2^{p_1}}{n_1}\right) \underbrace{0 \cdot a_1 \cdot b_1 \cdot c_1 \cdot \dots \cdot m_1}_{q_1 \text{ Tal.}} \text{ og } \left(\frac{2^{p_2}}{n_2}\right) \underbrace{0 \cdot a_2 \cdot b_2 \cdot c_2 \cdot \dots \cdot m_2}_{q_2 \text{ Tal.}}$$

Først maa det undersøges, om Personerne overhovedet er blodsbeslægtede. For at dette skal være Tilfældet, maa man, hvis $p_1 = p_2$, ogsaa have $n_1 = n_2$, og, hvis $p_1 > p_2$, maa $\frac{2^{p_1}}{n_1}$ kunne udledes af $\frac{2^{p_2}}{n_2}$ ved Hjælp af Lorenz's ovennævnte Regel for at finde Betegnelserne for en Ahnes Forældre og disses Ahner. Er det saaledes fastslaaet, at Slægtskabet er tilstede, bestemmes Slægtskabsgraden ved Formlen:

$$\text{Slægtskabsgrad} = p_1 + p_2 + q_1 + q_2 + 2f$$

hvor p_1 , p_2 , q_1 og q_2 fremgaar af Betegnelserne, medens f derefter findes af hosstaaende Tabel:

	$p_1 = p_2$		$p_1 > p_2$	
q_1	> 0	> 0 = 0	> 0 = 0	= 0 > 0
q_2	> 0	= 0 > 0	= 0 = 0	> 0 > 0
$f =$	Antal Tal, Nul medregnet, som findes i begge Betegnelser umiddelbart efter Brøken. Eks.: $(\frac{4}{3})0157$ og $(\frac{4}{3})01532$; $f = 3$.		0	
				1

Selvfølgelig indgaar den i Noten paa foregaaende Side angivne Regel under de her anførte almindelige Regler.