

## PRÆSTE- OG LANDMANDSSLÆGTEN KRAG (KRAGH).

Af *H. Hjorth-Nielsen* og *Albert Fabritius*.

Den efterfølgende Stamtavle er Resultatet af et i flere Perioder udført Samlerarbejde, hvis væsentlige Dele for en halv Snes Aar siden er tilvejebragt af Hovedarkivar *H. Hjorth-Nielsen*. Det derved samlede Materiale, som udgør Grundstammen i den foreliggende Publikation, er paa Foranledning af Kammerherre *G. Krag* suppleret og ført à jour af Undertegnede, hvorved særlig en mere systematisk Undersøgelse vedrørende de ældste Slægtled er blevet foretaget, ligesom der er paavist Forbindelse med den fra Mølleren *Jens Gottfried Krag* (Nr. 10) nedstammende Slægtsgren, som nu fører Navnet *Kragh*, og hvorover Overbanemester *Thorvald Kragh* har udarbejdet en i Lystryk foreliggende Stamtavle.

Paa Grund af Stamtavlens Tilvejebringelse ved forskellige Forfattere og til forskellig Tid har det ikke kunnet undgaas, at de meddelte Oplysninger ikke er helt ensartede, saaledes vil f. Eks. Daabsoplysninger kun enkelte Steder være anført, og det lader sig ikke gøre i Enkeltheder at fordele Ansvaret mellem Forfatterne, hvortil dog maa bemærkes, at Indledningen i sin nuværende Form, den statistiske Behandling af Materialet og selve Opstillingsprincipperne alene skyldes Undertegnede.

For den Interesse, som adskillige af Slægtens Medlemmer har vist Arbejdet tidligere og nu, er Forfatterne Tak skyldig; særligt takkes Ingeniør *Carl L. Servais*, Gentofte, og Overbanemester *Thorvald Kragh*, Aarhus, for den Beredvillighed, hvormed Resultaterne af deres gennem flere Aar fortsatte selvstændige Undersøgelser er blevet stillet til Disposition.

*Albert Fabritius.*

Den foreliggende — rent agnatiske — Descendenstavle omfatter ialt 233 Personer, fordelt over 9 Slægtled; for 3 Personers Vedkommende savnes Oplysning om Kønnet, de øvrige 230 Personer er fordelt med 125 Mænd og 105 Kvinder. Fordelt efter Slægtled er der:

Tab. 1.

Gen:	Mænd	Kvinder	ialt
1:	2	—	2
2:	4	1	5
3:	4	3	7
4:	3	4	7
5:	16	14	30
6:	18	18	36
7:	41	31	72
8:	31	27	58
9:	6	7	13
ialt:	125	105	230

Af disse 233 Personer mangler for 12's Vedkommende Oplysning om Alder og Civilstand, af de øvrige er 31 Mænd og 29 Kvinder, ialt 60, døde før eller endnu ikke fyldt 18 Aar; af de resterende 161 Personer var:

90 Mænd, hvoraf 69 gifte og 21 ugifte  
71 Kvinder, „ 42 „ „ 29 „

dvs. at 76,67 % af Mændene og 59,15 % af Kvinderne indgik Ægteskab. Hosstaaende Tabel 2 viser Fordelingen efter Generationer og Civilstand:

Tab. 2.

Gen:	Gifte		Ugifte		ialt	Under 18 Aar		ialt
	M.	K.	M.	K.		M.	K.	
1:	2	—	—	—	2	—	—	2
2:	1	1	1	—	3	1	—	4
3:	2	2	1	—	5	1	1	7
4:	3	3	—	1	7	—	—	7
5:	7	7	3	—	17	5	5	27
6:	12	10	—	3	25	4	2	31
7:	26	15	8	10	59	7	6	72
8:	16	4	8	15	43	7	8	58
9:	—	—	—	—	—	6	7	13
ialt:	69	42	21	29	161	31	29	221

For de gifte Mænds Vedkommende vil Tabel 3 vise Forholdet mellem Ægteskaber med og uden Afkom:

Tab. 3.

Gen:	med	uden	ialt	indg. i Tiden
	Børn	Børn		
1:	2	—	2	1668—75
2:	1	—	1	1715
3:	2	—	2	1754—56
4:	3	—	3	1783—93
5:	7	—	7	1818—38
6:	12	—	12	1850—1909
7:	21	5	26	1891—1931
8:	10	6	16	1920—37
ialt:	58	11	69	

Det fremgaar af denne Tabel, at 58 Ægteskaber eller 84,06 % havde Børn, medens 11 eller 15,94 % var barnløse; bemærkelsesværdigt er det, at samtlige Ægteskaber i de første 6 Generationer (indgaaet i Tiden 1668 til 1909) har været frugtbare, medens 5

af de i Tiden 1891—1931 indgaaede 26 Ægteskaber eller 19,23 % er barnløse, og af de i Tiden 1920—37 indgaaede 16 Ægteskaber 6 eller 37,50 % endnu er uden Børn.

Antallet af Kuld er saaledes 58, omfattende ialt 231 Personer (nemlig exclusive 1. Slægtled), dvs. 3,983 pr. Kuld; saafremt der kun regnes med 2—7 Slægtled bliver der 27 Kuld med ialt 157 Personer, dvs. 5,815 Børn pr. Kuld. Kuldenes Størrelse i henholdsvis 2—7 og 8—9 Slægtled fremgaar af hosstaaende Oversigt:

Tab. 4.

Antal Børn pr. Kuld	Antal Kuld		ialt
	i 2—7 Gen.	i 8—9 Gen.	
17	1	—	1
9	4	—	4
8	2	—	2
7	2	—	2
6	5	2	7
5	5	1	6
4	1	4	5
3	2	5	7
2	4	7	11
1	1	12	13
	27	31	58

Hvad Levealderen angaar, maa vi nøjes med at betragte de uddøde Generationer 1—6, omfattende ialt 87 Personer, hvoraf 17 maa fraregnes, fordi tilstrækkelige Oplysninger savnes; de øvrige 70 omfatter 40 Mænd, hvoraf 24 gifte og 16 ugifte, og 30 Kvinder, af hvilke 19 er gifte og 11 ugifte.

Gennemsnitslevealderen for disse 70 Personer var 48,21 Aar; for de 40 Mænd 49,525 og for de 30 Kvinder 46,5 Aar. De 24 gifte Mænd opnaaede en gennemsnitlig Levealder paa 69,08 Aar. Som det vil fremgaa heraf og af hosstaaende Fordeling efter Aldersklasser er 17 gifte og 3 ugifte Mænd af ialt 40, altsaa 50 %, blevet over 70 Aar, det samme gælder for 11 gifte og 1 ugift Kvinde; og af de 20 Mænd er 13 blevet over 75, 8 over 80, 6 over 85 og 1 over 90 Aar gammel. Denne Slægtens hidtil ældste Mand er Pastor Christian Ernst Krag (Nr. 45), der var født 12. Februar 1804 og døde 5. November 1896 i en Alder af lige ved 92¾ Aar. Af Kvinderne blev 12 over 70, 8 over 75, 6 over 80, 2 over 85 og 1 over 90 Aar, nemlig Margrethe Assens, født Krag (Nr. 63), der var født 28. April 1820 og døde 4. Januar 1912 i en Alder af 91<sup>8</sup>/<sub>12</sub> Aar.

Tab. 5.

Levealder	Mænd		Kvinder		ialt	
	Gft.	Ug.	Gft.	Ug.	Gft.	Ug.
90—94	1	—	1	—	2	—
85—89	5	—	1	—	6	—
80—84	—	2	3	1	3	3
75—79	4	1	2	—	6	1
70—74	7	—	4	—	11	—
65—69	2	—	2	—	4	—
60—64	1	—	2	—	3	—
55—59	—	—	—	—	—	—
50—54	—	—	—	—	—	—
45—49	—	—	—	—	—	—
40—44	1	—	—	—	1	—
35—39	2	—	—	—	2	—
30—34	1	1	1	1	2	2
25—29	—	1	2	1	2	2
20—24	—	—	1	—	1	—
15—19	—	1	—	—	—	1
10—14	—	—	—	—	—	—
5—9	—	1	—	2	—	3
1—4	—	2	—	3	—	5
under 1	—	7	—	3	—	10
	24	16	19	11	43	27

Generationerne 7—9 omfatter ialt 146 Personer, af hvilke 41 er døde, nemlig:

25 Mænd, hvoraf 11 gifte, 6 ugifte, 8 Børn under 18 Aar  
 16 Kvinder, „ 1 „ 5 „ 10 „ „ „ „

Af de resterende 105 Personer mangler Oplysning om Køn for 3, tilbage bliver 102, fordelt med

Gen: 7: 19 Mænd og 20 Kvinder, ialt 39  
 „ 8: 28 „ „ 22 „ „ 50  
 „ 9: 6 „ „ 7 „ „ 13  
 53 Mænd og 49 Kvinder, ialt 102

Af disse 102 mangler Aldersangivelse for en, de øvrige 101 er fordelt paa følgende Aldersklasser:

Tab. 6.

	VII		VIII		IX		ialt		sam- let
	M.	K.	M.	K.	M.	K.	M.	K.	
80—84	1	—	—	—	—	—	1	—	1
75—79	—	1	—	—	—	—	—	1	1
70—74	2	3	—	—	—	—	2	3	5
65—69	4	3	—	—	—	—	4	3	7
60—64	5	3	—	—	—	—	5	3	8
55—59	4	4	—	—	—	—	4	4	8
50—54	—	2	—	—	—	—	—	2	2
45—49	1	2	1	—	—	—	2	2	4
40—44	1	1	6	1	—	—	7	2	9
35—39	—	1	3	5	—	—	3	6	9
30—34	1	—	6	4	—	—	7	4	11
25—29	—	—	2	4	—	—	2	4	6
20—24	—	—	4	4	—	—	4	4	8
15—19	—	—	3	3	1	1	4	4	8
10—14	—	—	2	1	1	2	3	3	6
5—9	—	—	—	—	1	—	1	—	1
1—4	—	—	1	—	2	1	3	1	4
under 1	—	—	—	—	—	3	—	3	3
	19	20	28	22	5	7	52	49	101

Slægtens ældste nulevende Medlem, der tilhører 7' Slægtled, er Stamtavlens Udgiver, Kammerherre G. Krag (Nr. 143), der er født 1857.

Ved Beregning af Alderen ved første Ægteskabs Indgaaelse betragter vi Generationerne 1—7, der omfatter ialt 53 gifte Mænd; for 6 af disse mangler Oplysning om Alder ved Ægteskabets Indgaaelse, de resterende 47 Mænd var gennemsnitlig 30,62 Aar, da de giftede sig første Gang. I de samme Generationer har 38 Kvinder giftet sig; for 2's Vedkommende mangler tilstrækkelig Oplysning, de øvrige 36 havde en Gennemsnitsalder af 26,03 Aar ved første Ægteskabs Indgaaelse. Fordelingen efter Alder fremgaar af hosstaaende Tabel 7.

Tab. 7.

	M.	K.	ialt
60—64	1	—	1
45—59	—	—	—
40—44	2	—	2
35—39	5	1	6
30—34	13	6	19
25—29	25	16	41
20—24	1	12	13
under 20	—	1	1
	47	36	83

Hvad angaar Aldersforskellen mellem Ægtefællerne haves for de 53 Mænd ingen Oplysninger i 8 Tilfælde; af de øvrige 45 var 3 paa Alder med, 36 ældre og 6 yngre end deres første Hustru; Aldersforskellen var for de 36 ældre Mænds Vedkommende fra 1 til 22 Aar, for de 6 yngre Mænd fra 2 til 8 Aar. Gennemsnitlig var disse 45 Mænd 5,31 Aar ældre end deres første Hustru. For de 38 kvindelige Slægtmedlemmers Vedkommende mangler Oplysning om 1, af de øvrige 37 var 1 paa Alder med, 31 yngre end deres første Ægtefælle, varierende fra 1 til 18 Aar og 5 ældre end deres første Mand, varierende fra 1 til 7 Aar. Gennemsnitlig var disse 37 Kvinder 4,51 Aar yngre end deres første Mand.

Samtlige 230 Slægtmedlemmer (bortset fra de 3, for hvilke overhovedet ingen Oplysninger foreligger) er fordelt paa følgende Maade efter deres Fødested:

Tab. 8.

	I		II		III		IV		V		VI		VII		VIII		IX		ialt		Samlet
	M.	K.	M.	K.	M.	K.	M.	K.	M.	K.	M.	K.	M.	K.	M.	K.	M.	K.	M.	K.	
Sjælland .....	—	—	4	1	—	—	—	—	9	8	5	6	8	9	9	9	1	3	36	36	72
Fyen .....	—	—	—	—	4	3	2	3	7	6	13	12	22	13	5	1	—	1	53	39	92
Jylland .....	—	—	—	—	—	—	1	1	—	—	—	—	7	6	9	7	1	—	18	14	32
Udlandet ....	—	—	—	—	—	—	—	—	—	—	—	—	4	3	8	10	4	3	16	16	32
Uvist .....	2	—	—	—	—	—	—	—	—	—	—	—	—	—	—	—	—	—	2	—	2
	2	—	4	1	4	3	3	4	16	14	18	18	41	31	31	27	6	7	125	105	230

De nulevende 102 Slægtmedlemmer (der ses stadig bort fra de 3, for hvilke der mangler Oplysninger) opholder sig nu i følgende Lande:

Tab. 9.

Lande	VII		VIII		IX		ialt		Samlet
	M.	K.	M.	K.	M.	K.	M.	K.	
Danmark .....	11	17	18	11	2	4	31	32	63
Norge .....	—	1	—	—	—	—	—	1	1
Sverige .....	2	1	1	—	—	1	3	2	5
England .....	—	—	1	—	—	—	1	—	1
Ungarn .....	—	—	—	1	—	—	—	1	1
U. S. A. ....	5	1	5	4	2	1	12	6	18
Canada .....	1	—	3	4	—	1	4	5	9
Argentina .....	—	—	—	1	—	—	—	1	1
Chile .....	—	—	—	1	2	—	2	1	3
	19	20	28	22	6	7	53	49	102

Hvad angaar Fordelingen efter Erhverv for Mændenes Vedkommende, drejer det sig om 125 Mænd, af hvilke 31 er døde

før eller endnu ikke er fyldt 18 Aar; af de resterende 94 mangler Oplysning om Livsstilling for 12; de øvrige 82 fordeler sig paa følgende Maade:

Tab. 10.\*)

	I	II	III	IV	V	VI	VII	VIII	ialt
<b>A. Landbrug</b>									
2. Gaardejer og Forpagter...	—	—	—	—	1	3	2	1	7
3. Husmænd .....	—	—	—	—	1	—	—	—	1
4. Selvst. Landbr. iøvr.....	—	—	1	2	2	—	2	1	8
7. Forvaltere etc.....	—	—	—	—	—	—	2	—	2
12. Medhjælp etc.....	—	—	—	—	—	—	1	—	1
	—	—	1	2	4	3	7	2	19
<b>B. Haandværk og Industri</b>									
31. Næringsmidler I.....	—	—	—	—	—	1	—	—	1
37. Beklædningsind. I .....	2	—	—	—	—	—	—	—	2
41. Husbygningind. I .....	—	—	—	—	—	—	3	—	3
42.       "        II .....	—	—	—	—	—	—	—	1	1
43. Træ- og Møbelind. I.....	—	—	—	—	1	—	—	—	1
55. Overordn. tekn. Pers.....	—	—	—	—	—	—	2	5	7
58. Underordn. Kontorpers...	—	—	—	—	—	—	1	—	1
	2	—	—	—	1	1	6	6	16
<b>C. Handel og Pengeomsætn.</b>									
65. Varehandel, Chefer .....	—	—	—	—	—	—	4	3	7
69.       "        Kontorpers.	—	—	—	—	—	—	1	—	1
71. Pengeinst., Chefer .....	—	—	—	—	1	1	—	—	2
72.       "        Overord. Pers.	—	—	—	—	—	—	2	—	2
73.       "        Underord. "	—	—	—	—	—	—	1	2	3
	—	—	—	—	1	1	8	5	15
<b>D. Trafik og Kommission</b>									
87. Jernbane: Overordn.....	—	—	—	—	—	1	1	—	2
90. Telegraf:       " .....	—	—	—	—	—	—	1	—	1
105. Skibsredere .....	—	—	—	—	—	—	1	—	1
113. Mæglere .....	—	—	—	—	—	—	1	—	1
	—	—	—	—	—	1	4	—	5
<b>E. Immateriel Virksomhed</b>									
120. Stats- og Komm. Admin.	—	—	—	—	—	—	2	—	2
121. Rets- og Politivæsen.....	—	—	—	—	—	—	1	1	2
122. Hær og Flaade .....	—	1	—	—	—	1	—	—	2
123. Kirkelig Virksomhed .....	—	1	1	1	2	3	1	—	9
124. Undervisningsvæsen .....	—	—	—	—	—	—	1	—	1
125. Sundhedsvæsen .....	—	—	—	—	—	2	2	1	5
126. Litterær og kunstn. ....	—	—	—	—	—	—	1	4	5
127. Student etc. ....	—	—	—	—	—	—	—	1	1
	—	2	1	1	2	6	8	7	27

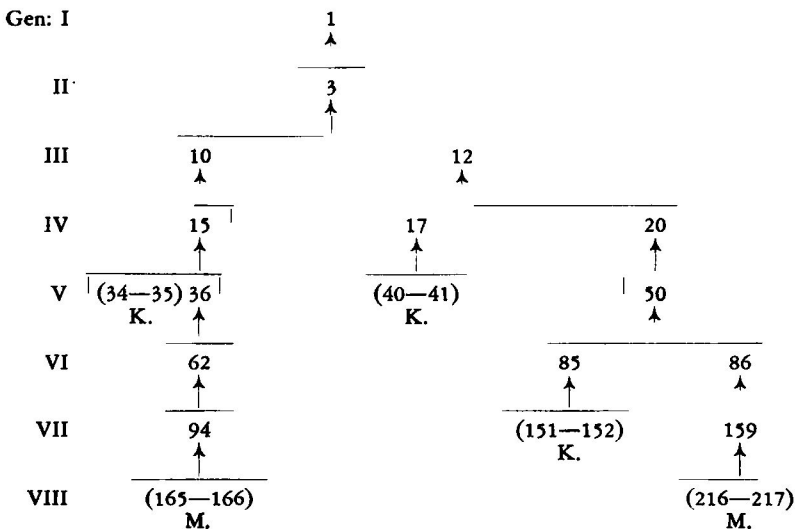
\*) Gruppfordelingen efter Statistisk Aarbogs Principper.

## Samlet i Hovedgrupperne:

	I	II	III	IV	V	VI	VII	VIII	Ialt
A. Landbrugsvirksomhed .....	—	—	1	2	4	3	7	2	19
B. Haandværk og Industri.....	2	—	—	—	1	1	6	6	16
C. Handel og Pengeomsætn....	—	—	—	—	1	1	8	5	15
D. Trafik og Kommission.....	—	—	—	—	—	1	4	—	5
E. Immateriel Virksomhed ...	—	2	1	1	2	6	8	7	27
	2	2	2	3	8	12	33	20	82

Det fremgaar af disse Oversigter, at Slægten i de ældste Generationer fortrinsvis har været beskæftiget ved Landbruget eller i de frie Erhverv, især som Præster; i seks af de otte Generationer er Præstestand og Jordbrugsvirksomhed repræsenteret, indtil 6' Generation medregnet er endda de frie Erhverv og Landbruget aldeles overvejende, idet af disse Generationers 25 Mænd 8 har været Præster, 2 Militære og 2 ved Sundhedsvæsenet, medens Landbruget har beskæftiget 7. I de senere Generationer er der derimod en tydelig Tendens imod en Overgang til fortrinsvis Beskæftigelse i de praktiske Fag, Handel, Haandværk og Industri.

Indgifte i den agnatiske Descendens foreligger ikke. Af Tvillingfødsler forekommer 5, og i alle Tilfælde er Tvillingerne af samme Køn, nemlig tre Par Piger og to Par Dreng. Disse Tvillingfødsler er dog, som hosstaaende skematiske Oversigt viser, temmelig spredte:





20. Marts 1699 døde i sit Hus i København Enken efter Kgl. Majst. Teltmager *Jacob Sørensen*, *Anne Marie Jacobsdatter*. Hendes Bo blev straks taget under Skiftebehandling af Københavns Magistrat og 11. Maj s. A. foretoges Session i Boet i hendes Hus i Løvstræde, hvor hun var død.<sup>1</sup> Arvingerne var hendes Børn, fire Sønner og fem Døtre, nemlig:

- a. *Jacob Jacobsen*, Skræddersvend.
- b. *Søren Jacobsen*, Kommunitetets Ridefoged i Sjælland.
- c. *Mourits Jacobsen*, Borger og Skrædder i København.
- d. *Peter Jacobsen*, Skræddersvend i København.
- e. *Sophia Maria Jacobsdatter*, *Jens Krag's* Skrædders Hustru.
- f. *Anne Marie Jacobsdatter*, *Christopher Kraels* Skrædders Hustru.
- g. *Johanne Marie Jacobsdatter*, *Hieronymus Grobbe* Korporals Hustru.
- h. afg. *Bodel Jacobsdatter*, *Johan Smit* Skrædders Hustru, hendes efterladte to Børn *Dorethe Marie Smit*, 20 Aar, og *Anne Marie Smit*, 19 Aar.
- i. *Ellen Jacobsdatter*, *Ole Mogensen's*, boende i Bergen, paa hvis Vegne Sr. *Christian Galschiøt* var Kurator, anordnet af Magistraten.

Skiftet sluttede allerede 25. Juli 1699. Boets Formue blev opgjort til 1.681 Rdlr., Gælden udgjorde 1.482 Rdlr., Overskudet 199 Rdlr. 11 ß, som blev delt mellem *Jacob*, *Peter*, *Johanne Marie* og *Ellen*, idet de øvrige Arvinger frafaldt Krav under Henvisning til, hvad de allerede havde oppebaaret til Uddannelse eller i Medgift. Huset i Løvstræde, der var vurderet til 1.250 Rdlr., blev ved 2. Auktion 2. Juni 1699 solgt til Billedskærer *Svend Lorentzen*.<sup>2</sup>

Den blandt Arvingerne nævnte Skrædder *Jens Krag* er Stamfader til den nedenfor behandlede Slægt. Første Gang han med Sikkerhed er paatruffet, er 31. August 1668, da der blev udstedt Bevilling for Skrædder *Jens Christensen Krag* og *Sophia Maria Jacobsdatter* til at vies uden Trolovelse og Lysning.<sup>3</sup> Vielsen har formentlig fundet Sted i Helliggejst Sogn, hvor Bruden hørte hjemme.

Om *Jens Christensen Krag's* Herkomst er det ikke lykkedes at fremskaffe Oplysninger. Sandsynligheden taler for, at han var Københavner af Fødsel, og Faderen har vel, ligesom han selv og hans Broder *Anders Krag*, været Skrædder. Der nævnes 1620 en *Christen* Skrædder i Kirkestræde,<sup>4</sup> 1656 en *Christen* Skrædder i Rosengaarden;<sup>5</sup> Hovedskatten af 1645 nævner en *Christen Jensen* Skrædder med sin Hustru i Øster Kvarter Nr. 11<sup>6</sup> og en Skrædder *Christen Jensen*, Enkemand, i Klosterstræde 19;<sup>7</sup> disse to nævnes begge i Københavns Pantebøger i 1640'erne og 50'erne,<sup>8</sup> men naturligvis tillader det sparsomme Kildemateriale ikke Opstillingen af nogen Hypothese.

I Mandtallet 1659 nævnes to Skræddere med Navnet *Jens Christensen*, den ene i Skindergade (i Klædebo Kvarter),<sup>9</sup> den anden i Løvstræde (i Frimands Kvarter),<sup>10</sup> men en nærmere Undersøgelse viser dog, at ingen af dem synes at være identisk med den i 1668 nævnte Jens Christensen Krag. Jens Christensen Skrædder i Skindergade ejede endnu 1671 og formentlig endnu til 1686 dette Hus;<sup>11</sup> Jens Christensen Skrædder i Løvstræde boede endnu her i 1668,<sup>12</sup> men tør næppe antages at være Krag.

Hvornaar Jens Christensen Krag har taget Borgerskab lader sig heller ikke fastslaa, men det maa vel antages at være sket kort Tid før hans Bryllup. Det er lige saa lidt lykkedes at fastslaa hans Bopæl i de første Aar efter 1668, maaske har han først fra omkr. 1674 været Husejer. I 1674 boede han paa Købmagergade i Frimands Kvarter i umiddelbar Nærhed af *Maria Jochum Schumachers* Hus paa Hjørnet af Løvstræde, og vel sagtens i samme Hus som *Anders Krag* Skrædder, der anføres paa Købmagergade i Folkeskatten 1673 og 1674.<sup>13</sup> Her blev Jens Krag boende, indtil han 17. Juni 1678 købte en Ejendom paa den anden Side af Købmagergade (Købmerger Kvarter Nr. 17, nu Matr. 12, Husnr. 28). Sælgeren var *Helwig*, afg. *Jacob Petersens*, der lod 2.000 Sldr. staa mod Pant i Huset. Denne Obligation blev udslettet 10. Februar 1690, efter at Ejendommen var brændt.<sup>14</sup>

I Slutningen af 1689 eller maaske i Begyndelsen af 1690 blev Jens Krags Ejendom ødelagt ved Ildsvaade. Det ses, at Ilden er opstaaet hos en af hans Lejere — *Lambert Parykmager* — og den har grebet saaledes om sig, at ikke alene Krags egen Gaard er nedbrændt, men ogsaa de to følgende Ejendomme op imod Kronprinsensgade har lidt Skade ved Branden.<sup>15</sup>

Kort forinden — nemlig 23. Juli 1689 — var der udgivet en ny »Brandordning udi København og Kristianshavn«, hvorved forskellige Forsigtighedsregler blev indskærpet, og hvori der blev truffet ret rigoristiske Bestemmelser med Hensyn til Overtrædelser. Saaledes bestemtes det, at den, der ved uforsætlig og uagtsom Optræden foraarsagede Ildsvaade, skulde være pligtig at erstatte Skaden og i Mangel heraf straffes med Fængsel og Arbejde.<sup>16</sup> Jens Krag har i Kraft heraf forlangt Erstatning af Lambert Parykmager og har omsider stævnet ham ved Bytinget, hvor Byfogden *Friedrich Eisenberg* dog afsagde Frifindelsesdom under Hensyn til, at Lambert under 10. Marts 1690 »af sær kongelig Mildhed og Naade« var blevet »befrjet for dend Erstatning og Straf, hand der for effter Loven kunde blive tilkiendt at lide. Dog skal hand tiltengt være at betale til Brand Cassen tyve Rigsdaler«. <sup>17</sup> Desværre er Sagens Akter ikke bevaret, men det synes dog klart, at Jens Krag har ment, at Kongen kun kunde befri Lambert for den Straf, som han maatte ifalde efter Loven, og at han uagtet Befrielsesbrevet

dog var pligtig at erstatte den Skade, han — Jens Krag — havde lidt, og han appellerede derfor Sagen til Raadstueretten, hvor hans Sagfører Prokurator *Peder Olufsen Kierup*<sup>18</sup> 5. August 1691 inkamerede Sagen. Denne blev 12. August 1691 optaget til Dom, og 8. Oktober 1691 stadfæstede Magistraten Byfogdens Kendelse under Henvisning til det nævnte Befrielsesbrev og til, at Lambert Parykmager havde fremlagt Kvittering fra Politimester *Claus Rasch* for at have betalt de 20 Rdlr.<sup>19</sup>

Jens Krag selv opnaaede 8. Marts 1690 kgl. Bevilling paa Frihed for Skatter (Told, Accise og Konsumtion undtagen) for 6 Aar »j henseende til hans udj seeniste ulychelig jldebrand paa Kiøbmagergaden her sammestedtzt erlidne store skade«. <sup>20</sup>

Krag lod straks Ejendommen genopføre, hvorved Grundtaxeringen blev sat op fra 325 til 365 Rdlr.<sup>21</sup> Han optog 10. Marts 1690 et Laan paa 684 Rdlr. Kroner af Vor Frue Skoles Midler,<sup>22</sup> 14. December 1691 laante han yderligere 324 Rdlr.<sup>23</sup> og endelig 3. Juli 1693 endnu 400 Rdlr. Kroner af Skolen.<sup>24</sup> Disse Obligationer blev alle indfriet og udslettet af Pantebogen 25. Juni 1706.

Om Jens Krag kan det iøvrigt oplyses, at han i 1683 paatog sig Formynderskabet for *Anne Marie Johansdatter Smith*. Hun var Datter af den forannævnte Skrædder *Johan Smith* og *Bodil Jacobsdatter*, og saaledes Søsterdatter af Jens Krags Hustru. *Bodil Jacobsdatters* Skifte sluttede 23. November 1683; hun efterlod en Søn, *Nicolaj Johansen Smith*, der da var 1 Aar gammel, men som var død før 1699 og begravet i den tyske Urtegaard, samt to Døtre, *Dorethe Marie* og *Anne Marie*. For den ældste, der var født ca. 1678, var Morfaderen Teltmager *Jacob Sørensen* Formynder, og efter hans Død overtoges Formynderskabet 21. Januar 1695 af hans Søn Skrædder *Mouritz Jacobsen*. Hun ægtede senere Guldtræktersvend *Herman Roede*, der 13. November 1702 kvitterede for Arven. *Anne Marie Smith*, der var født ca. 1680, blev gift med Skrædderen *Joachim Carnatz*, der 21. November 1701 fik hendes Arv udbetalt af Jens Krag.<sup>25</sup> Denne havde under 9. Februar 1685 givet Overformynderen en Obligation i sit Hus paa 400 Sldr. 1 Mk. for denne Arv,<sup>26</sup> og for at kunne præstere Udbetalingen laante han 20. Juni 1701 af Etatsraad *Niels Benzon* 600 Sldr. mod Pant i Huset. Denne Obligation blev 30. Juni 1705 udslettet af Pantebogen, uden at det kan ses, om Krag har optaget noget nyt Laan.<sup>27</sup>

I 1686 paatog Jens Krag sig endvidere — som det nedenfor nærmere vil blive omtalt — Formynderskabet for Skrædderen *Anders Christensen Krag's* Søn *Christen*, der imidlertid døde 1694.

Jens Krag opføres endnu to Gange som Formynder, men i intet af disse Tilfælde er det muligt at udtale sig nærmere om hans Forbindelse med de paagældende Familier. I 1692 døde

Skrædderen *Rasmus Sørensen* i St. Helligeststræde, og som Formyndere for hans Børn udmeldtes 18. Juli *Jens Krag* Skrædder paa Købmagergade for *Kirstine Rasmusdatter*, der da var 12 Aar gammel; *Poul Christensen* Skrædder i Regnegade for *Anders Rasmussen* ( $5\frac{1}{2}$  Aar); Sporemager *Didrik Sørensen* for *Cathrine Rasmusdatter* (2 Aar) og Skrædder i Farvergade *Claus Sørensen* for *Søren Rasmussen* ( $9\frac{3}{4}$  Aar); han var tillige Kurator for det ældste Barn, den 19-aarige *Thomas Rasmussen*. At Jens Krag blev Formyndere for den ældste Datter kunde tyde paa et Slægtskabsforhold, men dette lader sig ikke med det forhaandenværende Kildemateriale udrede. Skiftet sluttede 6. September samme Aar med Underskud.<sup>28</sup> — Det andet Tilfælde er i 1694, da Krag 20. August blev udmeldt til Formyndere for den 12-aarige *Jørgen Johansen* i Stedet for afg. Skrædder *Hans Pedersen Klein*. Drengen var Søn af Skrædder i Læderstræde *Johannes Christensen*, hvis Enke ægtede Skrædderen *Morten Schur*. 4. April 1701 gav Jørgen Johansen, der da var i Mesterlectien i Vor Frue Skole, Afkald for Arven; Jens Krag paatog sig fortsat Kuratellet for ham.<sup>29</sup>

Det er sandsynligvis dette sidste Forhold, der 28. Februar 1701 foranledigede, at Overformynderne stævnedes Jens Krag for Raadstueretten. 14. Marts 1701 blev Sagen udsat paa Krags Begæring, og 5. April — altsaa Dagen efter det ovennævnte Afkald — meddelte Overformynderne Magistraten, at Sagen havde sin Rigtighed, hvorefter den blev hævet.<sup>30</sup> Det kan saaledes — da Protokollen for Februar 1701 ikke er bevaret — ikke ses, hvorom Sagen har drejet sig.

Af borgerlige Ombud ses Jens Krag at have beklædt Posten som Rodemester i Købmager Kvarter, sandsynligvis for Aarene 1681 og 82; Perioden var to-aarig, og medførte Frihed for Grundskat.<sup>31</sup> Der er bevaret en Attest fra 1682 om islandsk Købmand *Sigvart Jonsen*, som bærer Krags Underskrift: »Jens Krge«;<sup>32</sup> hans Underskrift findes ogsaa i det forannævnte Skifte efter hans Svi-germoder, hvor han imidlertid har skrevet sit Navn helt ud: Jens Christensen Krag.

Om Krags Virksomhed vil der næppe kunne oplyses noget med Sikkerhed. Sandsynligheden taler for, at han — trods de haarde Skattepaalæg under og efter den skaanske Krig og det Tab, han har lidt ved Ildebranden i 1689/90 — har klaret sig temmelig godt. Hans Navn er ikke truffet i Restancelisterne, og det Hus, han ejede paa Købmagergade, maa have været ret stort; herpaa tyder ikke alene, at 2.000 Sldr. af Købesummen blev staaende i Huset, men ogsaa at han til Stadighed havde Lejere boende; efter Husets Genopførelse i 1690 boede mindst tre andre Familier i hans Ejendom.<sup>33</sup> — Dersom man skal dømme efter Antallet af Tjenestefolk, synes hans Forretning at have været mest blomstrende i Mid-

ten af 1670'erne, saaledes betalte han i 1. Termin 1675 Folkeskat for 4 Svende og 2 Piger, i anden Termin s. A. derimod kun af 3 Svende og 1 Pige,<sup>34</sup> og dette Tal holdt sig uforandret til 1689, da han kun opføres med 2 Tjenere.<sup>35</sup> Paa gode økonomiske Kaar tyder det ogsaa, at han kunde holde to Sønner til Studeringerne.

Om Jens Krag's Familieforhold vides ikke meget udover det forhen anførte. Af Børn kendes kun to Sønner, den senere Provst *Christian Krag*, og *Ole Krag*, som 1699 blev immatrikuleret i København, men hvis videre Skæbne er ukendt. Af Skatteregnskaberne kan det dog ses, at han har haft flere. I 1684 og endnu 1692 opføres han med tre Børn, i 1699 nævnes kun 1, men i 1704 — sidste Gang han er paatruffet i Regnskaberne — to Børn.

Hvornaar *Jens Krag* er død, vides desværre ikke. Han nævnes som sagt sidste Gang i Skatteregnskaberne 1704, men da der intet Regnskab findes før 1710, giver dette kun ringe Vejledning. Imidlertid levede han endnu 11. Juni 1706, da han solgte sit Hus paa »Kiøbmager Gaden imellem *Jacob Bløchert* Bagers Gaard paa dend eene og *Jacob Gieldsche* Sucherbagers Gaard paa dend anden Side, med 7 Windofne og een Bilegger Ofn, dend eene deraf med 2de Messing Pillaer (!) og een med 8te Messing Knapper, dissligeste fersch Pompevand og Brøndwand i Gaarden saa og alle Hyller og Dretter, sampt all huis muur- og nagelfast er, med alle andre Pertinentier, som det nu er indhegnet og begreben, indtet undertagen i nogen Maadek.«<sup>36</sup> Køberen var Instrumentmager *Carl von Mandern*, der 22. Juni 1706 lod Skødet tinglyse. Købesummen er beklageligvis ikke anført; det oplyses blot, at der skulde betales 1 Rdlr. aarlig Jordskyld til Helliggejst Hospital. — I Indkvarteringsmandtallet for 1708 opføres en *Jens Krag* i Klerkegade 337; om det er Jens Christensen Krag, maa dog staa hen som uvist.

Som ovenfor nævnt kendes en Broder til Jens Christensen Krag, Skrædderen *Anders Christensen Krag*. Noget afgørende Bevis for, at de var Brødre, findes vel ikke, men baade Profession og Patronym taler herfor, og end mere den Kendsgerning, at Jens Krag blev Formynder for den ældste Søn af Anders Krag; en Bestyrkelse vil man vistnok ogsaa med Rette kunne søge deri, at Anders Krag i 1673 og 1674 opføres paa Købmagergade i Frimands Kvarter i — saavidt det kan skønnes af de anførtes Rækkefølge — det samme Hus, som Jens Krag ejede indtil 1678.<sup>37</sup>

Ved Købekontrakt af 11. Maj 1681 købte Anders Krag af kgl. Mønsterskriver ved Tøjhuset *Niels Eskildsen* dennes Ejendom »liggendis paa dend sønder siede udi Kongensgade østen op till *Conradt Meisling* snedker och westen op til *Jacob Bull* glarmesters waaning, streckende sig fra Adelgaden af nør udi sønder til welbaarne H. Estats Raads *Albrecht Gyldenspars* gaard, grund og

staldhuus«. Købesummen er ikke nævnt. Skødet blev udstedt 20. Juni 1681 og læst samme Dag,<sup>38</sup> og samtidig lod Raadmand *Ditmar Bøfke* læse Anders Krag's Obligation paa 800 Rdlr. mod Pant i denne Ejendom. Obligationen, der skulde forrentes med 6 pCt. var udstedt 11. Juni, og til Vitterlighed underskrev *Hans Balk* og *Rasmus Markussen*.<sup>39</sup>

Anders Krag havde før den Tid boet paa Østergade, hvor han nævnes, da han 22. Juli 1678 blev Formynder for den 5-aarige *Anne Andersdatter*; hun var Datter af Skrædderen *Anders Jørgensen* i Kongensgade, og fik ved Skiftet, der sluttede 2. August, udlagt 288 Dlr. 1 Mk. 7 Sk., hvortil Moderen lagde 50 Dlr. Moderen ægtede senere Skrædder *Olaf Carlsen*, og Anne Andersdatter blev gift med Skrædder *Jens Jørgensen*, der 19. Juli 1694 gav Kvittering for Arven dels til Olaf Carlsen, dels til Anders Krag's Eftermand, Skrædder *Christen Jensen (Kaarsberg)*.<sup>40</sup>

Endnu i 1678 paatog Anders Krag sig et Formynderskab, nemlig for Skrædderen *Torben Bendtsens Datter Anne*. Da *Rasmus Markussen*, søn var Svoger til Anders Krag, var Formynder for den ældste Søn, den senere Skrædder *Bent Torbensen*, ligger det nær at antage, at Torben Bendtsen har været gift med en Søster til Rasmus Markussen og til Anders Krag's Hustru. Efter Anders Krag's Død blev Formynderskabet overtaget af Skrædderen *Elias Schutz* i Skindergade.<sup>41</sup>

23. Juli 1679 blev Anders Krag endvidere Formynder for den ti-aarige *Maren Hansdatter*, Datter af Skrædderen *Hans Andersen*; hendes Moders Skifte var afholdt i November 1671. Maren Hansdatter ægtede Musketer ved Fodgarden *Hans Pedersen*, der 29. November 1698 kvitterede Anders Krag's Eftermand for Arven.<sup>42</sup>

Anders Krag fik 28. December 1675 Bevilling til uden foregaaende Trolovelse og Lysning at vies til *Karen Rasmusdatter*,<sup>43</sup> Forholdet mellem hende og Bryggeren *Rasmus Markussen* maa saaledes — paa Grund af Patronymerne — have været et Halv-søskendeforhold.

Ue *Anders Christensen Krag* døde i 1686, og 9. September sluttede Skiftet, hvorved der udlagdes 363 Sldr. 3 Mk. 13<sup>3</sup>/<sub>5</sub> Sk. til hver af hans to Sønner, og 181 Sldr. 3 Mk. 14<sup>4</sup>/<sub>5</sub> Sk. til hans Datter. Som Kurator under Skiftet fungerede Skrædder *Johan Andreassen* i Kongensgade, og som Formyndere udmeldtes *Jens Krag* for den 9-aarige Søn *Christen*, *Rasmus Markussen* for den 6-aarige *Rasmus* og den tilkommende Stiffader *Christen Jensen* Skrædder for den 2-aarige *Ellen Krag*, hvis Arvepart Moderen havde forhøjet til 200 Sldr., foruden at hun gav hende 100 Dlr. til en opredt Brudeseng.<sup>44</sup>

*Jens Krag's Myndling Christen Andersen Krag*, døde imidler-

tid ung; ved Skiftet efter ham 19. Juli 1694 fik Broderen yderligere 136—3—4<sup>2</sup>/<sub>5</sub> og Søsteren 68—1—10<sup>1</sup>/<sub>5</sub>.<sup>44</sup>

Som det fremgaar heraf ægtede *Karen Rasmusdatter* efter Krag's Død Skrædderen *Christen Jensen*, der senere nævnes med Familienavnet *Kaarsberg*. Hun døde i December 1710, og C. J. Kaarsberg maa være død omtrent samtidig, thi 23. Februar 1711 blev *Morten Jensen* Brygger paa Nørregade Formynder for *Ellen Andersdatter Krag*, hvis Alder nu angives til 26½ Aar. 3. Marts 1711 paabegyndtes det fælles Skifte efter *Christen Jensen Kaarsberg* og *Karen Rasmusdatter*, samt efter deres fælles Datter *Kirsten Jensdatter Kaarsberg*, og 24. Januar 1713 sluttede det med, at der tillagdes *Ellen Krag* 581 Rdlr. 13 Sk., for hvilken Sum hendes Mand Skrædder i Læderstræde *Bernhardus Busch* 14. August 1715 gav Afkald.<sup>45</sup>

Det fremgaar af disse Skifter, at *Anders Christensen Krag's* Søn *Rasmus*, er identisk med den senere bekendte Viceadmiral Rasmus Krag, hvis Fader ellers angives at have været en Skrædder Jens Pedersen.<sup>46</sup>

#### FØRSTE SLÆGTLED.

1. a. *Jens Christensen Krag*, † efter 11. Juni 1706. Skrædder i København.

~ ca. 1668 (Bevilling 31. August) *Sophia Maria Jacobsdatter* (F: Skrædder, senere kgl. Teltmager *Jacob Sørensen* og *Anne Marie Jacobsdatter*), levede endnu 29. September 1717.

Mindst tre Børn, hvoraf kendes 2 Sønner:

2. Slægtled I, Nr. 3—4.

2. b. *Anders Christensen Krag*, † København 1686, før 23. August. Skrædder i København.

~ ca. 1675/76 (Bevilling 28. December 1675) *Karen Rasmusdatter*, † København omkr. December 1710. (Hun ~ 2<sup>o</sup> Skrædder i København *Christen Jensen Kaarsberg*).

3 Børn kendes: 2. Slægtled II, Nr. 5—7.

#### ANDET SLÆGTLED.

- I. Skrædder *Jens Christensen Krag's* Sønner med *Sophia Maria Jacobsdatter* (se Nr. 1).

3. a. *Christian Krag*, \* København ca. 1673, † Middelfart 1742, begr. sst. 12. November.

Immatrikuleret ved Københavns Universitet 24. Juli 1693, Præceptor hos Stiftamtmand Henning Ulrik Lützwow, søgte 1703 Stillingen som Feltpræst ved Oberst Uetter-

wicks jyske Rytterregiment i engelsk-hollandsk Sold i Brabant; Udnævnelsen er ikke fundet, men han angives at have været Feltpræst i Brabant og derefter Feltprovst, og i sin Ansøgning om Sognepræsteembedet i Middelfart i 1714 angiver han selv at være Feltprovst ved de danske Tropper i Brabant og Feltpræst ved Livregimentet til Hest; han anfører da, at hans Legemskræfter baade af »de mange haarde og besværlige Fattiguer og tiltagende Alder mærkværdiget er blevet svækket«. 28. August 1714 Sognepræst i Middelfart og Kauslunde. — Om hans Liv i Middelfart er intet oplyst; det skal blot nævnes, at blandt Fadderne til hans Børn findes nævnt *Anna Maria*, Hr. *Johannes Krag's* Kæreste i Holsten og Hr. *Hans Krag* i Gamborg. Med den førstnævnte, Johannes Krag i Holsten, menes Præsten til Hørup paa Als, som var Søn af Forgængeren i Embedet *Johannes* eller *Jens Knudsen Krag*. Patronymet tyder ikke paa nærmere Slægtsforbindelse. Præsten i Gamborg var *Hans Lauritzen Krag*. Sandsynligheden taler for, at begge var tilstede som Kolleger, Gamborg er Nabosogn til Middelfart, og Vejen til Als var jo heller ikke lang i en Tid, hvor Rejsen ad Søvejen var langt lettere og bekvemmere end ad Landevejen.

~ 1715 (Bevilling til Vielse i Huset 16. Marts) *Magdalene Boysen* (F: Sognepræst til Maugstrup og Jegerup *Jacob Boysen* og *Anna Margrethe Krahe*), \* ca. 1695, † Gelsted 18. Januar 1784, 88 Aar, 12 Uger gl., begr. 28. s. M. sst.

7 Børn: 3. Slægtled, Nr. 8—14.

4. b. *Ole Krag*, \* København ca. 1679, † .....

Kom i Herlufsholms Skole S. Hansdag 1696, dimitteret 1699, immatrikuleret i København 22. Juli. Skæbne ubekendt.

## II. Skrædder Anders Christensen Krag's Børn med Karen Rasmusdatter (se Nr. 2):

5. a. *Christen Krag*, \* København ca. 1677, † sst. 1694. Skifte afholdt 19. Juli 1694.

6. b. *Rasmus Krag*, \* København ca. 1680, † Slangerup 6. Oktober 1755.

Lærling i Sø-Etaten 31. December 1697, fik 25. Juni 1698 Tilladelse til at sejle med Fregatten Hvide Falk paa Konvojrejse til Portugal, 22. Marts 1699 anbefaledes hans Ansøgning om at maatte gaa i fremmed Tjeneste af Admiralitet og 28. Marts s. A. Rejsepas til Udlandet. Sekondløjtnant 30. Januar 1701, gjorde s. A. Tjeneste paa Or-



logsskibet Prins Georg, Premierløjtnant 21. Juli 1703, gik 1704 med Prins Carl i Eskadre paa Kongerejsen til Norge, fik 13. Februar 1708 Tilladelse til at gaa i fremmed Tjeneste, og anfører ved denne Lejlighed, at *Gyldenløve* har betalt for hans Information i Matematik og Skibsbygning, i engelsk Tjeneste 1708—09, Kaptajnløjtnant 16. April 1709, Kaptajn 8. Marts 1710, Kommandørkaptajn 7. Oktober 1713, deltog 1715 ombord i Admiral Rabens Flag-skib Elephanten i Slaget ved Rügen 8. August, Kurér til Kongen med Underretning om Slaget, 1717 Generaladju-tant hos Admiral Raben ombord i Orlogsskibet Prins Christian, Schoutbynacht 25. November 1735, Chef for 2. Division 7. Januar—26. September 1736, Viceadmiral 26. September s. A., Afsked 30. December 1746 med 800 Rdlr. i Pension. — Krag havde godt Kendskab til Skibsbygning og leverede i 1720'erne flere Tegninger til saadanne, Orlogsskibet Prins Friderich blev 1731 bygget efter hans Tegning. Han rivaliserede stærkt med den bekendte Fabrik-mester *Knud Benstrup* og var Medlem af den Kommis-sion, som skulde undersøge Benstrups Skyld i, at det af ham byggede Orlogsskib Christianus Sixtus stak for dybt; han voterede her for, at Benstrup skulde hænges for med Forsæt at have ødelagt Flaadens største Skib. Gjorde 28. August 1755 Testamente til Fordel for sin Søsterdatter *Anna Sophie Busch*, Registrator *Niels Børgesens* Enke. — Ugift.

7. c. *Ellen Krag*, \* København ca. 1684, † sst. 1751, begr. Hel-ligaandskirkens Lange Capel Nr. 53, 12. November, 67 Aar.

~ ca. 1715 *Bernhardus Busch*, \* ca. 1666, † Køben-havn 1732, 66 Aar gl., begr. Helligaandskirkens Lange Capel Nr. 53 30. December s. A. Skrædder i København. (Gift 1<sup>o</sup> København Trinitatis K. 31. Maj 1698 *Dorthe Nielsdatter*).

### TREDIE SLÆGTLED.

*Sognepræst Christian Krag's Børn med Magdalene Boysen.*  
(se Nr. 3).

8. a. *Jacob Gottlieb Krag*, døbt 5. Juni 1716 i Middelfart, † Gelsted 13. Juni 1796, begr. der.

Han kaldes ved sin Død i Kirkebogen »Studiosus«, men ses ikke immatrikuleret i København. — Ugift.

9. b. *Jens Godfred Krag*, \* Middelfart 1717, hjemmedøbt, Daabspublikation 29. September, † sst. i Januar 1718, begr. 23. Januar.

10. c. *Jens Gottfried Krag*, \* Middelfart 1718, hjemmedøbt, Daabspublikation 29. September, † efter 1787.  
 Student 1739. Ejer af en Gaard i Vonsild Sogn, N. Tyrstrup Hrd. Købte 28. December 1766 Bierne Mølle, Rønninge Sogn, som han 18. December 1779 solgte til sin Svigersøn *Jens Barfoed*, men endnu beboede indtil 1784. 1787 levede han hos sin Broder i Gelsted Præstegaard.  
 ~ Vonsild 23. August 1754 *Magdalene Sophie Witte* (vist ~ 1<sup>o</sup> Maarvild).  
 2 Børn: 4. Slægtled, I, Nr. 15—16.
11. d. *Anne Margrethe Krag*, \* Middelfart 7. April 1720, døbt der 15. April, † Nyborg 18. Februar 1791.  
 ~ Middelfart 5. August 1743 *Peter Saxesen*, \* 8. Januar 1709, † Nyborg 12. December 1788, begr. der 23. December.  
 Birkedommer i Wedellsborg Birk 2. Januar 1734, Kancelliraad 29. Oktober 1758, Regimentsskriver i Kolding 31. Januar 1764, Justitsraad 20. September 1765, Amtsforvalter i Københavns Amt 14. Oktober 1766, i Nyborg 25. August 1767, Afsked 19. August 1779. — 1758—64 Ejer af Lindbjærggaard, Ølgod Sogn, og fra 1770—72 ejede han sammen med Forvalter *H. J. Bredahl* og *Jens T. Svitzer* Godset Raschenberg, Aunslev Sogn.
12. e. *Mauritz Gotthold Krag*, \* Middelfart 14. Marts 1722, Daabspublikation 15. s. M., † Gelsted 10. Juni 1797.  
 Student 1739, privat dimit., Baccalaur 1745, cand. theol. 1748, opholdt sig derefter 5 Aar i København. 30. Maj 1755 blev han personel Kapellan i Gelsted og Rørup, 6. Juli 1756 Sognepræst til Balslev og 5. September 1764 til Gelsted og Rørup Sogne. — Skiftet efter ham afholdtes 2. December 1797. Han efterlod sig 8.543 Rdlr. I Henhold til hans Testamente af 24. September 1794 skulde hans Hustru forlods have 3.000 Rdlr. og Stedet Kragssberg, der siden blev solgt for 1.350 Rdlr.  
 ~ (formentlig i Balslev) 1756 *Cathrine Elisabeth Meyer* (F: Sognepræst til Gelsted og Rørup *Peter Casparsen Meyer* og *Martha Charlotte Schebye*), \* ca. 1730, † Kragssberghuset, Gelsted Sogn, 15. Januar 1798.  
 5 Børn: 4. Slægtled II, Nr. 17—21.
13. f. *Sophie Agathe Krag*, \* Middelfart 1724, døbt 13. August, † Odense 4. Marts 1797, begr. 9. Marts (Sct. Knuds K.).  
 ~ før 1750 *Hans Drejer* (F: Farver i Odense *Hans Peter Drejer* og *Deliane Lund*), \* Odense 1730, døbt 18. December, † sst. 23. August 1794.  
 Farversvend i Odense, købte 1763 Munkemølle, som

han tilligemed en Gaard i Tommerup 1768 solgte til sin Broder *Jacob Drejer* og *Christen Blangsted*. Han boede derefter paa Mageles, men maatte 1775 paany overtage Munkemølle, som han derefter 11. Juni 1786 skødede til *Anders Jørgensen* af Skovmøllen. 1781—86 kst. Medlem af Odense Magistrat. Landvæsenskommissær.

14. g. *Christina Magdalena Krag*, \* Middelfart 1727, døbt der 3. September, † sst. 1730, begr. 7. September.

#### FJERDE SLÆGTLED.

##### I. *Møller Jens Gottfried Krag's Børn med Magdalene Sophie Witte* (se Nr. 10).

15. a. *Peter Hartvig Krag*, \* Vonsild 20. Marts 1755, † Værløse 20. Februar 1828, begr. der 29. Februar.

Kromand i Lille Værløse. Gaardmand og Lægdsforstander sst.

~ 1<sup>o</sup> N. N., \* ca. 1766, † Værløse 1787, begr. 28. Januar.

~ 2<sup>o</sup> *Marie Christine Larsdatter* (F: Skovfoged *Lars Andersen* i Bakkehuset i Bagsværd og *Boel Christine Jacobsdatter*), \* Gladsakse 1771, døbt der Dom. 20. p. Trin. (13. Oktober), † Værløse 20. Juli 1814, begr. der 26. Juli.

3 Børn af 1. Ægteskab, 14 af 2.:

5. Slægtled I, Nr. 22—38.

16. b. *Kirstine Magdalene Krag*, \* Vonsild 1757, døbt der 8. Maj, † .....

~ Rønninge 26. November 1779 *Jens Barfoed* (F: Sognepræst *Anders Barfoed* og II Hustru *Anna Magdalene Bloch*), \* i Lumby 2. April 1756, † Højerup 24. Februar 1797. Købte 1779 Bierne Mølle af sin Svigerfader, men opgav den omkring 1784—85, omvandrende Skolehjelper og Bagersvend. — Ægteskabet opløst.

##### II. *Pastor Mauritz Gotthold Krag's Børn med Cathrine Elisabeth Meyer* (se Nr. 12).

17. a. *Christian Mauritiü Krag*, \* Gelsted 17. Februar 1757, døbt der 7. Marts, † Gelsted 26. April 1818.

Student fra Kolding 1779, cand. theol. 11. April 1782, derpaa i otte Aar Huslærer paa Erholm. 5. September 1788 blev han kaldet paa Succession til Gelsted og Rørup Menigheder, blev 11. Februar 1791 personel Kapellan hos Faderen og overtog ved hans Død 1797 Embedet. Fra 1812 ejede han Skjoldmose i Brylle Sogn (solgt 1828). »Duelig og værdig« (Wiberg).

~ Gelsted 27. December 1793 *Juliana Maria Bendixen* (F: Forpagter af Fjellebro *Hans Bendixen* og *Ermegaard Margrethe Fog*), \* paa Fjellebro 4. September 1772, † paa Christianslund ved Bogense (Skovby Sogn) 27. Juli 1856.

9 Børn: 5. Slægtled II, Nr. 39—47.

18. b. *Cathrine Sophie Vilhelmine Krag*, \* Balslev 1758, døbt der 7. Maj, † Gelsted 10. Februar 1785, begr. der 16. Februar.

19. c. *Martha Charlotte Krag*, \* Balslev 1759, døbt der 30. Juli, † Gelsted 1784, begr. der 3. Januar 1785.

~ *Christian Schaldemose* (F: tidligere Ladefoged paa Wedellsborg *Niels Pedersen* i Skallemoseshus og *Anne Nielsdatter*), \* ca. 1744 (i Gelsted?), † Gelsted 3. Februar 1807. Skibskaptajn. Ejer af Hønneruplund i Gelsted Sogn. (~ 2<sup>o</sup> Gelsted 2. November 1790 *Christiane Marie Knuff*).

20. d. *Peter Krag*, \* Balslev 14. April 1761, døbt der 21. April, † Odense 22. September 1826 (Sct. Knud).

Forvalter paa Erholm. Købte 11. Februar 1790 Munkemølle i Odense.

~ i Huset (Odense Sct. Knuds Sogn) 24. November 1790 *Cathrine Marie Møller* (F: Møller i Skovmøllen, senere i Munkemølle *Anders Jørgensen* og *Gertrud Margrethe Lund*), \* Veflinge 19. Januar 1769, † Odense 22. Juli 1831. (Sct. Knud).

4 Børn: 5. Slægtled III, Nr. 48—51.

21. e. *Jacobine Cathrine Krag*, \* Balslev 1763, døbt der 22. April, † paa Anderupgaard, Lumby Sogn 28. December 1852.

~ Gelsted 15. April 1791 *Niels Madsen*, \* 7. Juni 1748, † paa Østrupskovgaard, Østrup Sogn 11. April 1816.

Forvalter og Forpagter paa Nislevgaard.

## FEMTE SLÆGTLED.

I. *Kromand Peter Hartvig Krag's Børn af første Ægteskab med NN.* (se Nr. 15).

22. a. *Kirstine Krag*, \* Værløse 1784, døbt 18. April, † s. A., begr. 7. Maj.

23. b. *Peter Gotfried Krag*, \* Værløse 1785, døbt 4. Søndag efter Trin. (19. Juni), † s. A., begr. 2. Oktober.

24. c. *Jacob Gotfried Krag*, \* Værløse 1787, døbt 28. Januar, † s. A., begr. 18. Februar.

*Af andet Ægteskab med Marie Christine Larsdatter:*

25. d. *Jens Krag*, \* Værløse 1788, døbt 21. September, † sst. 15. Marts 1817, begr. 21. Marts. Sindssvag.
26. e. *Lars Krag*, \* Værløse 1789, døbt 29. November, † Gladsakse 30. Marts 1860, begr. der 5. April.  
Jordbruger i Lille Værløse, senere i Hjortespring.  
~ *Ane Cathrine Pedersdatter*.  
6 Børn: 6. Slægtled I, Nr. 52—57.
27. f. udøbt Søn, \* Værløse 1791, begr. sst. 25. September, 3 Dage gl.
28. g. *Jacob Krag*, \* Værløse 24. August 1792, døbt 26. August, † s. A., begr. der 9. September.
29. h. *Inger Krag*, \* Værløse 29. August 1793, døbt 1. September, † sst. 1794, begr. 11. Maj.
30. i. *Inger Krag*, \* Værløse 3. April 1795, døbt der 12. April. Konfirmeret sst. 1810.
31. k. *Sophie Krag*, \* Værløse 8. Marts 1797, døbt der 30. Marts. Konfirmeret sst. 1811.
32. l. *Christian Krag*, \* Værløse 1799, døbt der 21. April, † sst. 29. Januar 1832, begr. 4. Februar.  
Kromand i Lille Værløse.  
~ *Nicoline Regine Suze* (F: Garver i Frederikssund *Suze*), \* Frederikssund 1797, hjemmedøbt 4. August, † Lille Værløse 23. Februar 1879, begr. Værløse 3. Marts.  
2 Børn: 6. Slægtled II, Nr. 58—59.
33. m. *Fridrich Krag*, \* Værløse 21. November 1801, døbt 20. December, † Værløse 16. Marts 1835, begr. 21. Marts. Drukne i en Tørvemose paa Lille Værløse Overdrev. Krøbling. — Ugift.
34. n. *Christiane Krag*, \* Værløse 1804, døbt 23. September (Tvilling), † s. A., begr. 4. November.
35. o. *Bodil Krag*, \* Værløse 1804, døbt 23. September (Tvilling), † .....  
~ Værløse 21. November 1828 *Cornelius Olsen* (F: Gaardmand i Gladsakse *Ole Poulsen* og *Elisabeth Corneliusdatter*), \* Gladsakse 25. September 1797, døbt Dom. 16. p. Trin. (1. Oktober), † .....  
Gaardmand i Buddinge.
36. p. *Hans Krag*, \* Værløse 1807, døbt 4. Oktober, † efter 1839.  
Kromand i Bagsværd.  
~ Gladsakse (i Huset) 2. Oktober 1830 *Johanne Petrea Schmauch* (F: Forvalter paa Knuthenborg *Johan Peter Schmauch* og *Johanne Maria Hellesen*), † Helsingør 15. Maj 1869, begr. St. Olai 20. Maj.  
3 Børn: 6. Slægtled III, Nr. 60—62.

37. q. *Christiane Krag*, \* Værløse 1809, døbt 23. April, † s. A., begr. 5. November.
38. r. *Christiane Krag*, \* Værløse 7. April 1811, døbt 8. September, † .....
- ~ 1<sup>o</sup> Værløse 1831 (Datoen mangler i Kirkebogen) *Jens Pedersen* (F: Gaardmand *Peder Jensen* og *Kirsten Pedersdatter*), \* Buddinge 1810, døbt Gladsakse Dom. 7. p. Trin. (5. August), † Buddinge 24. Juni 1836, begr. Gladsakse 29. Juni. Gaardmand i Buddinge.
- ~ 2<sup>o</sup> Gladsakse 21. Oktober 1836 *Jørgen Nielsen* (F: Gaardmand *Niels Jensen* og *Anne Poulsdatter*), \* Lyngby 1807, døbt 28. Juni, † .....

II. *Pastor Christian Mauriti Krag's Børn med Juliana Maria Bendixen* (se Nr. 17).

39. a. *Mauritz Gotthold Krag*, \* paa Kragbjerg 5. Oktober 1794, døbt Gelsted K., † Gelsted 21. Juni 1864.
- Student fra Nyborg 1812. Cand. theol. 15. Januar 1816, kst. Adjunkt i Nakskov 1817, virkl. Adjunkt sst. 29. Marts 1818, Sognepræst til Gelsted og Rørup 20. Oktober 1819. (Kaldet havde staaet ledigt siden Faderens Død i April 1818). Udgav 1845 »Beretning om Vends, Baag og Skovby Herreders Landboforening« og skrev i Ugeskrift for den evangeliske Kirke i Danmark om Mormonerne i Gelsted. »Begavet og nidkær».
- ~ 1<sup>o</sup> Nakskov 27. August 1819 *Maren Dorph* (F: Købmand i Nakskov *Hans Thrap Dorph* og *Margrethe Reimers*), \* Nakskov 1. August 1800, døbt 8. August, † Gelsted 1. Oktober 1824.
- ~ 2<sup>o</sup> Assens 10. September 1825 *Anne Dorthe Albinus* (F: Apoteker i Assens *Johan Jørgen Daniel Albinus* og *Ellen Margrethe Berthelsen*), \* Assens 5. April 1801, † Ørnstrup ved Horsens 6. Maj 1892, begr. Gelsted 12. Maj.
- 9 Børn: 6. Slægtled IV, Nr. 63—71.
40. b. *Anne Sophia Krag*, \* paa Kragbjerg 23. Maj 1797, døbt Gelsted (Tvilling), † Assens 29. Oktober 1867.
- ~ Brylle 15. April 1826 *Rasmus Andreas Møller* (F: *Ane Cathrine Hansdatter* og udl. *Hans Rasmus Møller* fra Nyborg), \* Vester Egede 1. Juni 1796, † Assens 1. Marts 1875. Ejer af Christianslund i Skovby Sogn.
41. c. *Margrethe Elisabet Krag*, \* paa Kragbjerg 23. Maj 1797, døbt Gelsted (Tvilling), † 13. Maj 1799 i Gelsted.
42. d. *Hans Wilhelm Krag*, \* Gelsted 30. Marts 1800, † sst. 5. September s. A.

43. e. *Catharine Elisabeth Margrete Krag*, \* Gelsted 29. April 1801, † .....  
 ~ Gelsted 29. April 1827 (Brylle Kirkebog) *Hans Nielsen Rasmussen*, \* paa Ormehøj, Rørup Sogn 24. Marts 1802, † ..... Ejer af Ormehøj og Gildebros Mølle i Fjelsted Sogn.
44. f. *Hans Wilhelm Krag*, \* Gelsted 14. Oktober 1802, † Kauslunde 30. August 1880.  
 Dimitteret fra Skaarup Seminarium, Huslærer paa Vejstrupgaard. Forpagter af Sandagergaard og fra 1837 Ejer af Skillingegaard i Kauslunde Sogn.  
 ~ Fjelsted 15. August 1838 *Karen Nielsine Junge*, (F: Sognepræst til Fjelsted og Harrendrup *Peter Jørgen Junge* og *Catharina Dorothea Møller*), \* Hem 5. December 1817, † Odense 12. Maj 1897.  
 5 Børn: 6. Slægtled V, Nr. 72—76.
45. g. *Christian Ernst Krag*, \* Gelsted 12. Februar 1804, † paa Aldershvile, Dreslette Sogn, 5. November 1896.  
 Student fra Odense 1823, cand. theol. 27. April 1829. Huslærer hos Justitsraad Bindesbøll paa Flenstofte 1829. Personel Kapellan til Tommerup og Brylle 4. Januar 1832, ordineret 26. Januar s. A., residerende Kapellan til Skovlænge, Gurreby og Søllested 5. December 1834, efter Indstilling af Lehns greve Albrecht Schaffalitzky de Muckadell kaldet til Sognepræst for Sønder Broby Menighed 10. April 1835, Sognepræst til Dreslette 10. Marts 1863. Ridder af Dannebrog 4. Januar 1882 ved 50-Aars Præstetilbedelse, Afsked 15. November 1885. — Stiftede 1882 et Legat paa 1000 Kr. til Fordel for Dreslette Sogns Fattige.  
 ~ Dreslette 7. November 1835 *Maria Margaretha Wilhelmine Seidelin* (F: Sognepræst i Dreslette, Provst, Konsistorialraad *Valentin Peter Seidelin* og *Margrethe Dorothea Jacobsen*), \* Dreslette 10. Januar 1814, † sst. 22. Juli 1891.  
 5 Børn: 6. Slægtled VI, Nr. 77—81.
46. h. *Benjamin Krag*, \* Gelsted 10. Februar 1806, † paa Aldershvile, Dreslette Sogn, 29. December 1886. Ugift.
47. i. *Peter Krag*, \* Gelsted 7. Juli 1807, † .....  
 Snedker. Han udvandrede til Amerika og antoges ved Skiftet efter Moderen (1856) at være død, da der ikke var hørt fra ham i 15 Aar.

III. *Møller Peter Krag's Børn med Cathrine Marie Møller*  
 (se Nr. 20).

48. a. *Cathrine Elisabeth Krag*, \* Odense 1792, hjemmedøbt 15.

Februar (Sct. Knud), Daabspublikation 6. Marts, † København 16. August 1853.

~ 1818 (Vielsestilladelse 29. Juli) *Henning Johan Pedersen Schouw* (F: Øltapper *Peder Hansen Schouw* og *Christine Nielsdatter Sporman*), \* København 29. Maj 1787, døbt St. Nikolaj Kirke 10. Juni, † København 15. Januar 1870.

Sekondløjtnant à la suite i oplandske Dragonregiment 12. Juni 1809 (fra 20. April 1811 søndenfjeldske Dragonregiment), virkelig Sekondløjtnant 9. Januar 1812, Premierløjtnant 11. November s. A., à la suite i slesvigske Rytterregiment 24. Maj 1814, forsat til fynske Regiment lette Dragoner 22. Oktober s. A., kar. Ritmester 25. Maj 1817, Sekondritmester i slesvigske Kyrasserregiment 22. April 1828, Eskadronchef 14. Januar 1835, Majors Anc. 26. Juli s. A., kar. Major 3. Juli 1836, entl. 9. Februar 1840, kar. Oberstløjtnant 10. Juni 1841.

49. b. *Margrete Wilhelmine Krag*, \* Odense 1794, hjemmedøbt 29. Marts (Sct. Knud), † sst. 31. Maj 1855 (Sct. Knud).

~ Odense i Huset (Sct. Knuds Sogn) 11. Juli 1821 *Søren Møller Bang* (F: Købmand *Johannes Basse Bang* og *Ane Johanne Kirstine Dechner*), \* Odense 19. September 1793, Daabspublikation 25. Oktober (Vor Frue), † Odense 9. Oktober 1860 (Sct. Knud).

Uddannet i Handel hos Faderen, var derefter fra sit 19. Aar i Norge, men vendte 1816 tilbage til Odense, hvor han 1821 nedsatte sig som Købmand og Skibsreder. Overformynder og Værge for Sct. Knuds Kirke. 1841—60 Direktør for Fyens Stifts Sparekasse.

50. c. *Mauritz Gotthold Krag*, \* Odense 6. Januar 1796, hjemmedøbt s. D. (Sct. Knud), † Odense 17. Marts 1885 (Sct. Knud).

Student fra Odense 1814. Oprettede 1824—25 Ringkloster af tre Bøndergaarde, som laa paa Stedet for det i Begyndelsen af det 18. Aarhundrede afbrændte Ringkloster. 1832 solgte han Gaarden, da han efter sin Moder overtog Munkemølle, som han først selv drev, men derpaa bortforpagtede til sin Søn *Andreas Esbensen Krag*, efter hvis Død han solgte den til Sønnen *Frederik Carl Krag*. Direktør for Fyens Stifts Sparekasse 1841—69. Medlem af Landstinget 1854—59 for 6. Landstingskreds.

~ København, Trinitatis K. 17. Juli 1823 *Antoinette Frederikke Esbensen* (F: Købmand i København *Andreas Esbensen* og *Karine Heide Nandrup*), \* København 5. April 1800, † Odense 29. Maj 1864 (Sct. Knud).

6 Børn: 6. Slægtled VII, Nr. 82—87.



51. d. *Caroline Petrine Krag*, \* Odense 25. Januar 1809 (Sct. Knud), † i Amerika 4. Marts 1876.  
 ~ Gelsted 26. Juni *Carl Johan Friderich Ruge*, \* Heide 13. April 1801, † Dutzon ved Washington, USA. 5. Oktober 1876.  
 Dr. med. Praktiserende Læge.

### SJETTE SLÆGTLED.

#### I. *Jordbruger Lars Krag's Børn med Ane Cathrine Pedersdatter* (se Nr. 26).

52. a. *Hartvig Larsen*, \* Husum 26. Maj 1819, hjemmedøbt 30. Maj, fremstillet i Brønshøj K. 13. Juni s. A. † .....
53. b. *Krag Larsen*.
54. c. *Ellen Marie Larsdatter*, \* Husum 14. Juli 1822, døbt Brønshøj 19. September, † .....
55. d. *Kristine Larsdatter*, \* Jonstrup Vang 2. April 1827, døbt Værløse 17. April, † .....
56. e. *Peder Larsen*, \* Jonstrup Vang 14. August 1831, hjemmedøbt 14. September, † sst. 15. September s. A., begr. Værløse 18. September.
57. f. *Giertrud Larsdatter*, \* Jonstrup Vang 10. Februar 1833, døbt Værløse 8. April, † .....

#### II. *Kromand Christian Krag's Børn med Nicoline Regine Suze* (se Nr. 32).

58. a. *Myliane Marie Morville Krag*, \* Værløse 20. April 1831, døbt der 30. Maj, † Lille Værløse 21. November 1914, begr. Værløse 28. November. — Ugift.
59. b. *Volrath Mylius Krag*, \* Værløse 21. Juni 1832 (posthum), hjemmedøbt 14. August, fremstillet i Værløse Kirke 23. September, † sst. 15. December 1833, begr. Værløse 21. December.

#### III. *Kromand Hans Krag's Børn med Johanne Petrea Schmauch* (se Nr. 36).

60. a. *Maria Emilie Kragh*, \* Bagsværd 5. August 1831, døbt Gladsaxe 2. Oktober, † Helsingør 4. Februar 1905. Ugift.
61. b. *Juliane Cathrine Kragh*, \* Bagsværd 1. Maj 1833, døbt Gladsaxe 4. August, † Helsingør 15. April 1864, begr. St. Mariæ Kirke 21. April.  
 ~ *Peter Julius Hansen* (F: *Lorentz Hansen* og *Anne Cathrine*, f. *Hansen*), \* Nyhuse 26. Februar 1823, døbt hjemme 4. Marts, fremstillet i Frederiksborg Slotskirke 2. Juli, † Helsingør 25. April 1899.  
 Manufakturhandler i Helsingør.
62. c. *Jens Theodor Kragh*, \* Bagsværd 19. Januar 1835, døbt

Gladsakse 31. Maj, † Kerteminde 14. November 1910.

Student fra Frederiksborg 1852, cand. theol. 1858. Lærer under Københavns Kommune 1858, Huslærer hos Pastor Brandt, Ollerup, 1859—61, Kapellan pro loco i Hyllested-Venslev-Holsteinborg 1861, ordineret 12. Juni. Sognepræst til Kornerup og Svogerslev Menigheder 1876, entlediget 1908. Formand for Gudbjerg Sogns Sygeplejeforening.

~ 1<sup>o</sup> Svendborg 15. November 1863 *Ellen Kathrine Lange* (F: Proprietær *Jens Lange* og *Margrethe Dorothea Bredsdorff*), \* paa Ødstedgaard, Bredstrup Sg. 18. November 1832, † Kornerup 4. Juni 1886, begr. der 10. Juni.

~ 2<sup>o</sup> Roskilde Domkirke 17. Juli 1888 *Marcelline Edle Ludovica Hertel* (F: Sognepræst *August Wolfgang Hertel* og *Agathe Louise*, født *Hertel*), \* Haarslev 26. Oktober 1852, døbt der 18. Januar 1853, † paa »Sarepta«, Frederiksborg, 17. August 1935.

7 Børn af 1', 2 af 2' Ægteskab: 7. Slægtled I,  
Nr. 88—96.

#### IV. Pastor Mauritz Gotthold Krag's Børn (se Nr. 39).

##### Af første Ægteskab med Maren Dorph:

63. a. *Margrethe Krag*, \* Gelsted 28. April 1820, † København 4. Januar 1912.

~ Gelsted 12. August 1848 *Rasmus Winther Assens* (F: Provst *Erhard Christian Assens* og *Karen Basse Gjorup*), \* Hejlskov 9. Juli 1821, † Græsted 21. April 1896.

Student fra Odense 1839, cand. theol. 1843, filosofisk Manuduktør, Lærer ved Borgerdydskolen paa Christianshavn, kst. Lærer ved Sorø Akademi 1847, Adjunkt 1848, Inspektør ved den daglige Undervisning 1852. Sognepræst til Staby og Madum Menigheder 1857, ordineret 8. August, til Græsted og Maarum Menigheder 1867. R. af Dbg. 1892. R. W. Assens var i nogle Aar Formand for Sammenslutningen af K. F. U. M.

64. b. *Christian Krag*, \* Gelsted 19. Marts 1822, † Farstrup 20. Maj 1863.

Student fra Odense 1839, cand. theol. 1845, personel Kapellan til Dover og Venge 1848, til Raarup 1850, Hjælpepræst til Herfølge og Sædder Menigheder fra Januar 1854 til Februar 1855, Sognepræst til Hem og Sem Menigheder 1855, til Farstrup og Lundby 1861. »Nidkær og begavet« (Wiberg).

~ Dover 13. April 1850 *Nicoline Marie Pingel* (F: Sognepræst *Christian Nicolaj Pingel* og *Ane Kirstine Pon-*

saing), \* Svejstrup 27. November 1822, † København 31. Maj 1904.

8 Børn: 7. Slægtled II, Nr. 97—104.

65. c. *Juliane Marie Krag*, \* Gelsted 14. September 1824, † København 4. September 1903.

~ Gelsted 19. Juli 1861 *Ole Carl Ipsen* (F: Etatsraad, Overtoldinspektør *Lars Ipsen* og *Abel Angel Heiberg*), \* Rønne 15. August 1831, † København 4. Februar 1897.

Student privat dimitteret 1849, cand. theol. 1855 og 1856, Studierejse til Tyskland, Frankrig og Italien 1858, personel Kapellan til Gelsted og Rørup Menigheder 1859, ordineret 7. September. Sognepræst til Hjørpsted, Tønder Provsti, valgt 12. December 1862, Valget stadfæstet 29. December, afskediget 20. Maj 1867 paa Grund af Edsnægtelse, Sognepræst til Nordby, Fanø, 31. August s. A., til Hjerm 1874, til Øster-Snede 1877, til Assens og Kjærum Menigheder 1885. Medlem af Bestyrelsen for Kirkelig Forening for Indre Mission 1881 og for Dansk Missionsselskab 1884. R. af Dbg. 1896. Har udgivet forskellige opbyggelige Skrifter.

*Af andet Ægteskab med Anne Dorthe Albinus:*

66. d. *Johan Marius Daniel Krag*, \* Gelsted 28. Maj 1826, † sst. 16. September s. A.

67. e. *Maren (Maja) Johanne Daniella Krag*, \* Gelsted 19. September 1827, † København 9. Juli 1923, begr. Garnisons Kgd. 14. Juli.

~ Gelsted 6. August 1853 *Wulff Jacob Christian Klüwer*, \* København 30. Oktober 1827, † København 11. Januar 1905, begr. Garnisons Kgd. 16. Januar.

Kadet 1. November 1844, Sekondløjtnant ved 8' Bataillon 1846 (fra 1. Nov. 1845), Premierløjtnants Karakter og Anciennitet 1849, Premierløjtnant i 13. Bataillon s. A., Landinspektør 1860, Kaptajn II i 5. Bataillon 1861, Kompagnikommandør 1863, Kaptajn I 1864, forsat til 26. Bataillon 1867, Oberst og Chef for 5. Bataillon 1877, Chef for 1. Regiment 1885, entlediget 1890 fra 23. Marts at regne. — R. af Dbg. 1862, DM. 1881. Officer af Æreslegionen 1879.

68. f. *Elīne Frederikke Wilhelmine Krag*, \* Gelsted 3. Marts 1829, † sst. 31. Januar 1836.

69. g. *Sophie Elisabeth Caroline Krag*, \* Gelsted 7. Juli 1832, † Andst 8. Maj 1916.

~ Gelsted 31. Juli 1856 *Janus Balthasar Krarup* (F:

Stiftsprovst *Jens Krarup* og *Arnoldine Christine Wormslev*), \* Nykøbing M. 22. Juli 1829, † Haslev 12. Oktober 1898.

Uddannet ved Landbrug hos sin Farbroder Provst *Janus Baltasar Krarup* i Gerlev (Horns Hrd.), derefter paa Landvæseninstitutet Haraldslund ved Aarhus hos sin Fætter *Niels Bygum Christian Krarup*, Forvalter paa forskellige større Gaarde, Lærer ved Landbrugsinstitutet Haraldslund 1851, Indehaver af Landbrugsinstitut paa Skaarupgaard, Ejer af Daugaard ved Vejle og Indehaver af Landbrugsskole sst. fra 1867 til 1874, da han opgav Skolen og solgte Daugaard. Ejer af en Ejendom i Ørnstrup 1874, flyttede 1892 til Assens og boede fra 1897 i Haslev. Krarup er kendt som landøkonomisk Forfatter. — R. af Dbg. 1888.

70. h. *Georg Severin Krag*, \* Gelsted 25. Juni 1835, † Assens 11. Maj 1920.

Uddannet ved Landbrugsinstitutet Haraldslund, dimmitteret herfra 1855. Forpagter af Gelsted Præstegaards Jorder 1863, senere af Kielshøj i Rørup Sogn. Fuldmægtig paa Assens Amtstue.

- ~ Gelsted 4. November 1863 *Jutta Saurbrey* (F: Oberst af Rytteriet *Niels Gottfred Saurbrey* og *Valdeline Christine Elisabeth Sebbelov*), \* Vordingborg 3. Oktober 1836, † Assens 17. Oktober 1905.

9 Børn: 7. Slægtled III, Nr. 105—113.

72. i. *Frederik Wilhelm Krag*, \* Gelsted 1. September 1836, † Hellerup 22. April 1921.

Kadet 1855, Sekondløjtnant ved 2. Jægerkorps 1857 (fra 1. November), forsat til 6. Bataillon, sat à la suite 1859 og Elev paa den militære Højskoles yngste Afdeling, i Nummer 1861, Premierløjtnant 1867, forsat til 29. Bataillon 1874, Kaptajn ved 26. Bataillon 1877, forsat til 27. Bataillon s. A., til 12. Bataillon 1879, til 23. Bataillon 1883, Oberstløjtnant og Chef for 5. Bataillon 1887, afgaaet fra Hæren og Kommandant paa Bornholm 1897, Oberst 1899. Afsked fra Krigstjenesten 1901 fra 1. September s. A. — R. af Dbg. 1883, DM. 1892, K.<sup>2</sup> 1901.

~ København 25. Januar 1865 *Maren Dagmar Victoria Jantzen* (F: Fuldmægtig i den almindelige Enkekasse, cand. jur. *Julius Ferdinand Jantzen* og *Ane Cathrine Jensen*), \* København 17. Oktober 1840, † Frederiksberg 26. September 1913.

1 Datter: 7. Slægtled IV, Nr. 114.

V. *Proprietær Hans Wilhelm Krag's Børn med Karen Nielsine Junge* (se Nr. 44).

72. a. *Petrine Dorthea Krag*, \* Kauslunde 23. Juli 1839, † sst. 1. Maj 1847.

73. b. *Juliane Marie Krag*, \* Kauslunde 17. Januar 1844, † Aarhus 21. Februar 1924.

~ Aarhus 6. April 1865 *Carl Christian Møller* (F: Prokurator *Hans Jørgen Møller* og *Anna Sørine Sophie Hansen*), \* Middelfart 9. Januar 1839, † Aarhus 20. December 1879.

Forpagter af Elisabethsminde i Viuf Sogn.

74. c. *Hansine Vilhelmine Krag*, \* Kauslunde 18. Oktober 1846, † Allested 24. Juni 1918.

~ Middelfart 18. April 1876 (Kauslunde Kirkebog) *Hans Peter Christian Jensen* (F: Forpagter paa Støbs-hoved *Jens Jensen* og *Josephine Marie Møller*), \* Gudme 7. November 1845, døbt der 26. Marts 1846, † Faaborg 7. Maj 1935.

Ejer af Baagegaard ved Tommerup.

75. d. *Christian Krag*, \* Kauslunde 22. Juli 1849, † Brænderup 29. Juli 1887, begr. Odense.

Uddannet som Gartner paa Brahetrolleborg i 4 Aar, derefter ved Landvæsen hos Faderen. Ejer af Billesbølle-gaard i Fjelsted Sogn, senere af Hølse Skovlund, Brænderup Sogn.

~ Odense Sct. Hans K. 14. Maj 1875 *Marie Louise Emilie Jensen* (F: Tømrermester *Otto Jensen* og *Cathrine Dorthea Servais*), \* Odense 23. August 1854 (Sct. Hans), † paa Conradineslyst, Ruds Vedby Sg., 9. November 1929.

5 Børn: 7. Slægtled V, Nr. 115—119.

76. e. *Peter Jørgen Junge Krag*, \* paa Skrillingegaard, Kauslunde Sg. 20. Juni 1855, † sst. 12. April 1926.

Ejer af Wesselsminde, Søllerød Sogn, Bogholder, senere Direktør for Bro Humlemagasin i Middelfart.

~ Middelfart 22. Juni 1882 *Anna Ditlevine Sophie Madsen* (F: Godsforvalter *Frederik Martin Madsen* og *Rasmine Kirstine Møller*), \* Middelfart 8. September 1860, † sst. 6. December 1933.

2 Sønner: 7. Slægtled VI, Nr. 120—121.

VI. *Pastor Christian Ernst Krag's Børn med Maria Margaretha Wilhelmine Seidelin* (se Nr. 45).

77. a. *Julie Theodore Krag*, \* Sønder Broby 23. August 1836, † Frederiksberg 19. Maj 1913.

~ Dreslette 29. December 1865 *Christian Ferdinand Johnsen* (F: Sognepræst *Carl Gustav Johnsen* og *Eline Marie Ambders*), \* Borup ved Ringsted 3. Marts 1833, † Frederiksværk 20. Juli 1888, begr. der 25. Juli.

Student privat dimitteret 1852, cand. med. 1858, Kandidat paa Almindeligt Hospital 1857—58, Underlæge i Søværnet 1858—59, praktiserende Læge i Gribsvad ved Odense 1859, kst. Overskibslæge 1864, praktiserende Læge i Assens 1865, i Haarby ved Assens 1867, Distriktslæge i Hallund ved Hjørring 1872, i Frederiksværk og Halsnæs Lægedistrikt 1881.

78. b. *Caroline Emilie Krag*, \* Sønder Broby 26. Oktober 1837, † Smidstrup ved Fredericia 16. September 1869.

~ Dreslette 4. November 1868 *Hans Christian Hansen* (F: Skibsfører *Rasmus Hansen* og *Ingeborg Cathrine Troensegaard*), \* Svendborg 10. Marts 1839, † Øster Nykirke 30. Oktober 1873.

Student fra Odense 1859, cand. theol. 1865, Huslærer i Ollerup Præstegaard, personel Kapellan i Sønder Broby 1866, ordineret 12. December, Sognepræst i Smidstrup 1868, i Øster Nykirke 1873. (Han ~ 2 12. Januar 1870 *Caroline Debell* (F: Købmand *Hans Debell* og *Marie Caroline Bayer*), \* Varde 10. December 1845).

79. c. *Christian Peter Seidelin Krag*, \* Sønder Broby 13. August 1839, † Charlottenlund 16. September 1912, begr. Gilleleje.

Student fra Odense 1858, cand. theol. 1864, Lærer ved Frk. Zahle's Skole i København og deltog samtidig i Indre Missions Arbejde. Kateket ved St. Johannes Kirke i København 1868, ordineret 11. November, Sognepræst til Søborg og Gilleleje 1869, til Vildbjerg, Tømring og Nøvling Menigheder 1873, til St. Jacobs Kirke i København 1878, til Søborg og Gilleleje 1903. Frasagde sig i December 1903 den de københavnske Sognepræster tillagte Rang. Afsked 1910. — R. af Dbg. 1883. — Pastor Krag var bekendt for sin Prædikantvirksomhed og sin store Indsats i den københavnske Kirkesag.

~ København St. Johannes K. 28. Oktober 1869 *Jenny Sophie Petersen* (F: cand. jur. Birkedommer i Amager Birk, Etatsraad *Johan Anton Frederik Vilhelm Petersen* og *Kirstine Magnelle Galthen*), \* København 1. December 1837 (Holmens), † Søborg 30. April 1910.

8 Børn: 7. Slægtled VII, 122—129.

80. d. *Mauritz Gottholdt Ivar Wilhelm Krag*, \* Sønder Broby 15. Oktober 1841, † Dreslette 22. December 1920.

Student fra Odense 1860, cand. med. 1866, kst. Underlæge i Hæren 1864, kst. Kandidat ved Kommunehospitalet i København 1867, fast ansat sst. Marts-September 1867, Distriktslæge i Thyholm-Jegindø Lægedistrikt 1868, i Holstebro 1877, i Assens 1883. Medlem af Assens Byraad 1884—90. Afsked og praktiserende Læge i Dreslette 1897. — R. af Dbg. 1893, DM. 1897.

~ 1 Ribe 28. April 1869 *Marie Balslev* (F: Biskop, Dr. theol. *Carl Frederik Balslev* og II Hustru *Louise Eleonora Boesen*), \* Vejerslev, Mors, 28. Juli 1844, † Hvidbjerg, Thyholm, 20. August 1870.

~ 2 Dreslette 20. Juli 1873 *Magdalene Bruun* (F: Købmand i Assens, Konsul *Bertel Bruun* og *Margrethe Sophie Frederikke Brasch*), \* Assens 5. Januar 1850, † Charlottenlund 10. Februar 1937.

1 Barn af 1. Ægteskab, 5 af 2.: 7. Slægtled  
VIII, Nr. 130—135.

81. e. *Theodor Sophus Elisæus Krag*, \* Sønder Broby 16. Januar 1843, † Trönninge, Sverige, 19. September 1916.

Officersaspirant i Krigen 1864. Forvalter paa Eriks-  
holm ved Holbæk 1865, Ejer af Godset Ugerup ved Kri-  
stianstad 1870, senere af mindre Ejendomme i Sverige,  
ansat under de svenske Statsbaner fra 1888. Stationsinspek-  
tor i Trönninge indtil 1908.

~ 1 København 15. Marts 1871 *Anna Kirstine von Holstein* (F: Schweitzer paa Cathrinedal *Jacob Rasmusen* og *Anne Christine Eriksdatter*, adopteret af Kammerherre *Christian Frederik von Holstein* til Eriks-  
holm og Hustru *Engelbrechtine Marie Jacobsen*), \* Kundby 12. Maj 1852, † Stureholm 14. Maj 1891.

~ 2 Trönninge 24. December 1896 *Anna Sofia Nilsson* (F: Toldinspektør *Nicolaus Bernhard Nilsson* og *Ingrid Larsson*), \* Torekow 18. November 1873, † Trönninge 18. August 1907.

~ 3 Trönninge 5. Januar 1909 *Gerda Albertina Nilsson* (Søster til II Hustru), \* Torekow 20. Februar 1880.

3 Børn af 1. Ægteskab, 3 af 2. og 1 af 3.,  
7. Slægtled IX, Nr. 136—142.

VII. *Direktør Mauritz Gotthold Krag's Børn med Antoinette Frederikke Esbensen* (se Nr. 50).

82. a. *Peter Krag*, \* Ring Kloster 4. April 1824 (Hylke Sogn), † sst. 30. April 1830.

83. b. *Karine Cecilie Krag*, \* paa Ring Kloster 23. Maj 1825 (Hylke Sogn), † Odense 24. November 1909.

~ Odense Sct. Knuds K. 24. April 1856 *Jens Jørgen Søren Bang* (F: Købmand, Klasselotterikollektor i Odense *Jens Ole Bang* og *Anna Marie Calmer*), \* Odense 31. Marts 1824 (Vor Frue), † Odense 31. August 1894.

Student fra Odense 1842, cand. theol. 1848. Bogholder i Odense Discontobank, Direktør for Fyens Discontokasse. — R. af Dbg. 1891.

84. c. *Andreas Esbensen Krag*, \* paa Ring Kloster 25. Januar 1827 (Hylke Sogn), † Odense 5. Juli 1864 (Sct. Knud).

Student privat dimitteret, cand. phil. Forpagter af Munke Mølle.

~ Skanderborg 18. Juni 1856 *Ingrid Nicoline Vilhelmine Elisabeth Rosenberg* (F: Oberst *Gottfried Rosenberg* og *Sophie Christine Elisabeth Dahlén*), \* Skanderborg 6. September 1830, † Odense 25. Oktober 1906.

6 Børn: 7. Slægtled X, Nr. 143—148.

85. d. *Frederik Carl Krag*, \* paa Ring Kloster 26. April 1828 (Hylke Sogn), † Odense 25. Marts 1915.

Student privat dimitteret 1847, cand. jur. 1854, slesvigsk juridisk Eksamen. Ansat paa Sjællands Stifts Kontor og i Domænedirektoratet, Volontør i Ministeriet for Slesvig 1857, Kancellist sst. 1861, Fuldmægtig 1863, afskediget ved Ministeriets Ophævelse 1864. Kst. Herredsfoged i Lundtofte Herred 1863—64 og Birkedommer i Varnæs Birk. Medlem af Repræsentantskabet for Fyens Stifts Sparekasse 1869, Direktør for samme 1872—1909. Medlem af Sparekassekommissionen 1878. Medlem af Odense Byraad 1867—1907, Formand for Skoleudvalget i en Aarrække og Overligningskommisær. — Etatsraad 1897. — R. af Dbg. 1880, DM. 1890.

~ Københavns Garnisons K. 2. Marts 1859 *Petrine Frederikke Hansine Paludan* (F: Generalmajor *Julius Ferdinand Paludan* og *Johanne Petrine Bang*), \* København 5. November 1831, hjemmedøbt 2. April 1832, † Odense 26. Maj 1910.

2. Marts 1909 oprettede Fyens Stifts Sparekasse Etatsraad F. C. Krag og Hustrues Guldbryllupslegat paa 5000 Kr.

5 Børn: 7. Slægtled XI, Nr. 149—153.

86. e. *Peter Krag*, \* Odense 15. August 1835 (Vor Frue), † Frederiksberg 29. Oktober 1921.

Ansat paa Odense Svaneapotek 1851, Medhjælpereksamen 1854, cand. pharm. 1859 og 1861, Apoteker i Middelfart 1863—78. Derefter indtil 1895 Ejer af Snoghøj Færggaard.



~ Nørre Lyndelse 12. Marts 1863 *Bodil Marie Langkilde* (F: Etatsraad *Niels Hellfach Langkilde* til Bramstrup og *Frederikke* født *Langkilde*), \* paa Sandholt 26. Juni 1840, † Frederiksberg 25. December 1921.

6 Børn: 7. Slægtled XII, Nr. 154—159.

87. f. *Caroline Henriette Marie Krag*, \* Odense 16. April 1840 (Sct. Knud), † København 17. April 1923.

~ Odense Sct. Knuds K. 5. April 1866 *Johan Heinrich Martin Riebau*, \* Rendsborg 29. November 1822, † København 13. Februar 1899.

Kommandersergent, Sekondløjtnant ved Infanteriets Krigsreserve 1848, forsat til Linien 1849, kar. Premierløjtnant 1850, Premierløjtnant i 1. Bataillon 1854, kar. Kaptajn 1864, Kaptajn II 1865, forsat til 21. Bataillon 1876, Afsked 1878. Karakt. Oberstløjtnant 1889. — R. af Dbg. 1864, DM. 1878.

### SYVENDE SLÆGTLED.

I. *Pastor Jens Theodor Kragh's Børn* (se Nr. 62).

*Af første Ægteskab med Ellen Kathrine Lange:*

88. a. *Jens Thorvald Johannes Kragh*, \* Bisserup 21. Januar 1866, døbt Holsteinborg 6. Marts, † København 25. Juni 1885.

Tømrersvend, Arkitekt. — Ugift.

89. b. *Aage Kragh*, \* Bisserup 21. Marts 1868, døbt Holsteinborg 30. April.

Præliminæreksamen ved Universitetet 1885, Adgangs-eksamen til Officersskolen 1886, Sekondløjtnant 1888, Premierløjtnant s. A., Kaptajn 1905, udtraadt af Hæren 1909. Ansat i et engelsk Ingeniørfirma 1909—16, ved De danske Statsbaner 1916—23, hos Ingeniør Drachmann 1924, i Købmandsstandens Oplysningsbureau 1925, hos Professor August Krogh, Universitetets dyrefysiologiske Laboratorium 1926, i De Forenede Oplysningsbureauer 1927—30, udenlandsk Korrespondent hos Grosserer S. T. Nissen, København, siden 1934.

~ 1 København Garnisons K. 6. Oktober 1893 *Dagmar Ophelia Steinhauer* (F: Justitsraad *Carl Ludvig Steinhauer* og *Marie Schmidt*), \* København 20. Marts 1871. Ægteskabet opløst i September 1917.

~ 2 København, Valgmenighedskirken, Forhaabningsholms Alle 3. Maj 1918 *Bodil Christensen* (F: Højskolelærer *Otto Christensen* og *Johanne Nielsen*), \* Tune ved Roskilde 24. Maj 1892, † København 30. Oktober 1918.

~ 3 København, Matthæus K. 5. Oktober 1931 *Rigmor Beck* (F: *Carl Beck* og *Margrethe Jacobsen*), \* Bramminge 20. Marts 1894.

1 Søn af første Ægteskab: 8. Slægtled I, Nr. 160.

90. c. *Johannes Kragh*, \* Bisserup 9. Maj 1870, døbt Holsteinborg 28. Juni.

Uddannet som Kunstmaler hos Jacob Kornerup, Viggo Pedersen og paa Akademiet 1887—88, paa Krøyers Skole 1888—89. Besøgt Teknisk Skole, uddannet ved Malerfaget, Malersvend 1891. Medhjælper hos Joakim Skovgaard 1890—93. Uddannet som Billedhugger hos Franskmanden J. V. Ségoffin, Rom. Udstiller paa Charlottenborg 1892—95, 1906, 1909 og regelmæssigt fra 1914, som Gæst paa Den frie Udstilling 1896, som Medlem 1896—1913 og paa Kunstnernes Efteraarsudstilling 1904—05, 1907—08 og 1925—29, samt paa flere udenlandske Udstillinger. Studierejser til Italien 1896—97, 1900 og paa det Ancker'ske Legat 1932—33 til Italien, Grækenland, Ægypten og Spanien, desuden talrige Rejser til England, Frankrig, Ungarn og Jugoslavien. K. har særlig dyrket Kirkeudsmykning, især Glasmaleriet; som Billedhugger har han deltaget i en Række Konkurrencer for offentlige Monumenter og udført en Række Portrætbuster.

~ Gudbjerg 5. Juni 1902 *Ellen Katrine Becker* (F: Borgmester i Holstebro, senere Herredsfoged i Holmans m. fl. Herreder *Hans Nobel Becker* og *Elna Catharina Bredsdorff*), \* Holstebro 8. Juni 1871, † Charlottenlund 3. April 1937, begr. Vester Skerninge Kgd.

2 Døtre: 8. Slægtled II, Nr. 161—162.

91. d. *Axel Peter Kragh*, \* Bisserup 29. Oktober 1872, døbt Holsteinborg 10. Januar 1873.

Uddannet ved Gartnerfaget i 3½ Aar, paa Landbohøjskolen 1892—94, Havebrugskandidat April 1894, ansat som Gartner og Lærer ved Vallekilde Folkehøjskole. Studerede Havebrug og arbejdede som Gartner i England, Holland og Nordtyskland 1897—98, Gartner og Lærer ved Vallekilde Folkehøjskole i nogle Aar, selvstændig som Handelsgartner i Vallekilde 1899, fra 1923 tillige Indehaver af Hørve Handelsgartneri.

~ Alsted 21. Juni 1900 *Ingeborg Margrethe Topsøe* (F: Sognepræst *Frederik Vilhelm Wolfgang Topsøe* og *Frederikke Christiane Hall*), \* Store Hedinge 21. Maj 1869, døbt der 12. Juli.

2 Sønner: 8. Slægtled III, Nr. 163—164.

92. e. *Margrethe Marie Kragh*, \* Bisserup 12. Juli 1874, døbt Holsteinborg 24. August.

Massøse. — Ugift.

93. f. *Morten Kragh*, \* Bisserup 25. Maj 1876, døbt Holsteinborg 3. Juli.

Dyrlægeeksamen 1900. Assistent hos Dyrlæge L. Andersen, Nykøbing F. 1900, overtog dennes Praksis 1907. Tilsynsførende ved Ind- og Udførsel af levende Dyr over Gedser fra 1913. Formand for Dyrlægeforeningen for Lolland-Falster 1918—20. Medlem af Bestyrelsen for Dyrlægeforeningens Understøttelsesforening. Medlem af Bestyrelsen for Den Danske Dyrlægeforening 1921—24. Medlem af det veterinære Sundhedsraad.

~ Nykøbing F. 26. Juni 1904 *Ellen Margrethe Olivarius* (F: Justitsraad, Hospitalsforstander *Johan Henrik Bohn Olivarius* og *Martine Jacobine Ulrikka Petersen*), \* Nykøbing F. 8. Maj 1882, døbt der 2. Juli.

Uden Børn.

94. g. *Thorvald Kragh*, \* Kornerup 17. December 1879, døbt der 18. Januar 1880.

Uddannet som Tømrer og Arkitekt, gennemgaaet Teknisk Skole, København, ansat hos forskellige Arkitekter og Ingeniører, Tegner ved De Danske Statsbaner 1914, Overbanemester 1916.

~ Ringsted 7. August 1912 *Rigmor Dortehea Kisbye* (F: Sagfører, Sparekassedirektør *Johannes Brandt Kisbye* og *Elise Marie Theodora Claussen*), \* Ringsted 3. Juli 1888, døbt der 7. August.

3 Børn: 8. Slægtled IV, Nr. 165—167.

*Af andet Ægteskab med Marcelline Edle Ludovica Hertel:*

95. h. *Ellen (Eline) Kathrine Agathe Kragh*, \* Kornerup 7. August 1889, døbt der 13. Oktober.

Malerinde.

~ Roskilde 2. Marts 1915 *Kaj Adam Matthiesen Fischer* (F: Kreaturkommissionær *Conrad Frederik Fischer* og *Eva Alexandra Juliane Emilie Matthiessen*), \* København 28. Juli 1888, døbt St. Mathæus K. 20. August.

Student fra Vestre Borgerdydskole 1907, cand. phil. 1908, dimitteret fra G. Vermehrens Tegneskole til Akademiet, gennemgaaet dettes Malerskoler 1908—13. Udstillet som Maler hos De unge Kunstneres Forbund 1908, paa Kunstnernes Efteraarsudstilling 1911—12. Bosat i Paris 1913—33, afbrudt af Studierejser til Italien 1915 og 1919 og til Grækenland 1924. Uddannet som Billedhuger i

Paris fra 1913, udstillet paa Salon d'automne (Sociétaire fra 1919) og Tuillerie-Udstillingerne i Paris, paa Kunstnernes Efteraarsudstilling 1918, Den Frie Udstilling fra 1921 (Medlem fra 1922), paa Göteborg-Udstillingen 1923 og har siden deltaget i alle større Udstillinger af dansk Kunst hjemme og i Udlandet.

96. i. *Ester Petrea Kragh*, \* Gudbjerg 10. Februar 1891, døbt der 30. Marts.

Massøse.

~ 1 Arceuil, Seine, Frankrig, 15. April 1920 *Hermann Axel Konstantin Kihlmann* (F: Formand for Banearbejderne i Göteborg *Axel Kihlmann* og Hustru *Emma*), \* Göteborg 25. Juli 1890. — Adjunkt i Göteborg. — Ægteskabet opløst.

~ 2 Aarhus (borgerlig viet) 25. November 1933 *Jens Kjeldsen Michelsen* (F: Gaardmand *Mikkel Lauridsen* og *Maren Madsen*), \* Bramminge 27. December 1867.

Fhv. Forstander for Mellerup Højskole.

## II. Pastor Christian Krag's Børn med Nicoline Marie Pingel (se Nr. 64).

97. a. *Juliane Maren Marie Krag*, \* Raarup 11. Januar 1851, † Hem 20. December 1861.
98. b. *Mauritz Gotthold Krag*, \* Raarup 22. April 1852, † Aarhus 16. Maj 1910.

Student fra Haderslev Læreres Skole 1872, cand. theol. 1881. Huslærer. Lærer ved Lemvig Realskole, Lærer og Inspektør ved Aandssvageanstalten Gammel Bakkehus. Timelærer 1887, konstitueret Adjunkt ved Aarhus Kate-dralskole 1891, fast ansat 1892, Overlærer sst. 1910.

~ Aaby ved Aarhus 4. August 1891 *Julie Marie Christine Jensen* (F: Handelsgartner *Jens Jensen* og *Marie Fahrenholtz*), \* Aarhus 1. Oktober 1870. (Hun ~ 2 København, Brorsons K. 10. Maj 1924 Toldkontrollør, cand. polit. *Peter Johannes Gjedde*, \* Glumstrup, Hvidbjerg, Mors, 5. April 1869).

4 Børn: 8. Slægtled V, Nr. 168—171.

99. c. *Christian Nicolaj Pingel Krag*, \* Raarup 21. September 1853, † Libau 9. Februar 1891.  
Elektriker, Telegrafist, senere Overtelegrafist i Store Nordiske Telegrafelskab. — Ugift.
100. d. *Johannes Christian Georg Frederik Krag*, \* Hem 8. Juni 1855, † sst. 10. April 1857.
101. e. *Carl Christian Hall Krag*, \* Hem 28. Januar 1857, † sst. 10. April s. A.

102. f. *Johannes Theodor Krag*, \* Hem 12. August 1858, † København 2. December 1879.  
Assistent i Østifternes Kreditforening. — Ugift.
103. g. *Karise Christiane Nicoline Marie Krag*, \* Hem 16. Juli 1860, † St. Hans Hospital 20. Juni 1936, begr. Gentofte Kgd. 25. Juni.  
Klasselotterikollektrice i København. — Ugift.
104. h. *Aage Nicolai Frederik Severin Krag*, \* Farstrup 16. Maj 1862, † Stubbekøbing 16. September 1915.  
Klokker og Graver paa St. Thomas, Vestindien, senere ansat paa Borgmesterkontoret i Stubbekøbing.  
~ *Anita Duurloo* (F: Lærer paa St. Thomas *William Henry Duurloo* og Hustru *Josefita*), \* St. Thomas 18. November 1865, † Stubbekøbing 26. Februar 1919.  
Uden Børn.

III. Fuldmægtig *Georg Severin Krag's Børn med Jutta Saurbrey*  
(se Nr. 70):

105. a. *Marie Krag*, \* Gelsted 29. August 1864, † paa Kielshøj 4. Maj 1875, begr. Gelsted.
106. b. *Mourits Gotfred Krag*, \* Gelsted 7. December 1866, † Assens 24. Januar 1927.  
Skibsmægler i Assens. — Ugift.
107. c. *Viggo Frederik Krag*, \* Gelsted 28. September 1868.  
Farmer i Fresno, California, U. S. A.  
~ Oakland 8. Juli 1894 *Susanna Maria Jensen* (F: Købmand og Minør *Jens Francisco Eugenius Jensen* og *Wilhelmine Marie Dahlerup*), \* Millerton, Fresno County, California, 8. Marts 1868.  
2 Børn: 8. Slægtled VI, Nr. 172—173.
108. d. *Kristian Saurbrey Krag*, \* Gelsted 16. Maj 1870.  
Uddannet ved Maskinfaget i Aarhus, Maskinisteksamen i København 1890. Opstiller og Montør ved De Forenede Papirfabrikker (paa Maglemølle i Næstved og paa Fabriken i Silkeborg) i 4 Aar, søfarende Maskinmester i Rederierne »Carl« og »Ø. K.« i 8 Aar, Maskinmester ved Københavns Belysningsvæsen (Østre Elektricitetsværk) 1902—32.  
~ Aarhus Domkirke 8. September 1895 *Nielsigne Nielsen Houlberg* (F: Sogneraadsformand *Peter Nielsen Houlberg* og *Marie Katrine Thygesen*), \* Marie Magdalene 5. Februar 1872.  
5 Børn: 8. Slægtled VII, Nr. 174—178.
109. e. *Julie Dorteaa Krag*, \* Gelsted 16. Juni 1872, † sst. 26. Oktober samme Aar.

110. f. *Julie Krag*, \* Gelsted 24. December 1873, † sst. 4. Februar 1874.
111. g. *Valdemar Krag*, \* paa Kielshøj 30. Juni 1875, døbt Rørup 23. Juli, † paa »Ejegod«, Nykøbing F. 17. November 1900.  
Forvalter.
112. h. *Axel Krag*, \* paa Kielshøj 22. Oktober 1877, døbt Rørup 25. November.  
Gartner i Pasadena, California, U. S. A. Lærer ved en Missionsskole, sst.  
~ 1. Januar 1915 med en californisk Præstedatter.  
Uden Børn.
113. i. *Hans Wilhelm Krag*, \* paa Kielshøj 29. Maj 1879, døbt Rørup 6. Juli.  
Arkitekt i Berkeley, California, U. S. A.  
~ *Ingeborg Larsen*, \* København 8. Januar 1882.  
4 Børn: 8. Slægtled VIII, Nr. 179—182.

IV. Oberst *Frederik Wilhelm Krag's Datter med Maren Dagmar Victoria Jantzen* (se Nr. 71):

114. a. *Ingeborg Krag*, \* Viborg 10. Oktober 1866, døbt Søndre Sogns Kirke.  
~ 1 Odense St. Hans K. 27. Maj 1891 *Niels Vinding Dorph* (F: Kaptajn, Branddirektør *Philip Henrik Phaff Dorph* og *Charlotte Fransiska Brusck*), \* Maribo 22. September 1859, døbt der 10. November, † ved Gentofte 24. Juli 1903 ved en Ulykke under Militærmanøvre.  
Kaptajn af Artilleriet, Chef for 10. Bataillon, R. af Dannebrog 1903.  
~ 2 Helsingør St. Olai K. 10. Februar 1905 *Aage Ørsted* (F: Inspektør ved Polyteknisk Lærestalt, cand. polyt. *Albert Nikolaj Ørsted* og *Emma Pauline Brøndum*), \* København 26. Juli 1868, døbt Citadels K. 14. August, † Humlebæk 30. Maj 1934, begr. Kbh. Assistens Kirkegaard 2. Juni.  
Uddannet i Pharmacien paa Kbh. Vesterbros Apotek fra 1887, Medhjælpereksamen 1890, cand. pharm. 1891, Grossererborgerskab i København 1893, Indehaver af Vinfirmaet Ad. Hartvigs Eftf. Denominator ved Ehlers Kollegium fra 1926.

V. *Proprietær Christian Krag's Børn med Marie Louise Emilie Jensen* (se Nr. 75):

115. a. *Otto Vilhelm Krag*, \* Fjelsted 25. Juni 1876.

Præliminæreksamen fra Mulernes Legatskole, Odense, 1892. I Lære hos Isenkræmmer Bang, Odense; Handseksamen fra Grüners Handelsakademi 1898, ansat hos Cyclegrosserer O. Drewsen 1899, startede 1910 egen Forretning i Cykler en gros i København sammen med Broderen Theodor C. Krag, siden dennes Død Eneindehaver af Firmaet.

~ København St. Johannes K. 6. Oktober 1906 *Marie Frederikke Jacobine Andrea Petersen* (F: Snedker *Frederik Valdemar Petersen* og *Ane Birgitte Jensen*), \* Hillerød 15. Oktober 1868.

Uden Børn.

116. b. *Theodor Christian Krag*, \* Fjeldsted 29. April 1878, † Gentofte 13. Maj 1926.

Gennemgaaet Mulernes Legatskole, Odense, i Lære hos Isenkræmmer Graham Rasmussen, Odense, ansat hos Isenkræmmerne Kirkegaard & Nielsen, Frederikshavn, og H. P. Hansen, Aalborg. Startede 1910 egen Forretning i Cykler en gros i København sammen med sin ovenn. Broder.

~ Asminderød 21. Juni 1906 *Helmertine Johanne Clausen* (F: Tjener *Carl Helmert Clausen* og *Johanne Marie Nielsen*), \* København 17. December 1876.

2 Børn: 8. Slægtled IX, Nr. 183—184.

117. c. *Anna Julie Krag*, \* Fjeldsted 28. Juni 1880.

~ Ordrup 12. Maj 1911 *Hans Peter Larsen*, \* Tikøb 29. Maj 1877.

Bestyrer af Conradineslyst, Ruds Vedby Sogn.

118. d. *Karl Frederik Krag*, \* Brænderup 14. Juni 1882.

Gennemgaaet Giersings Realskole, Odense. I Lære hos Manufakturhandler Frederik Lange, sst., ansat forskellige Steder i Manufakturbranchen, bl. a. i Højer og hos »Messen«, København. Indehaver af Børnekonfektionsforretning i København (Nørrebrogade 211).

~ 1 Braaby ved Haslev 26. Juni 1909 *Johanne Petersen* (F: Tømremester *Niels Petersen* og *Elisabeth Petersen*), \* i Braaby. Ægteskabet opløst 1925.

~ 2 København (borgerlig Vielse) 29. Juni 1925 *Agnes Cathinca Blicher Madsen* (F: Snedker *Hans Peter Madsen* og *Hansine Blicher*), \* Middelfart 7. August 1896.

1 Barn af første, 3 af andet Ægteskab:

8. Slægtled X, Nr. 185—188.

119. e. *Inger Elisabeth Krag*, \* Brænderup 21. August 1886, døbt der 10. Oktober.

~ København, Frihavns K. 10. April 1910 *Carl Ludvig Servais* (F: Garvermester og Læderhandler *Niels Leonhard Servais* og *Antonie Wilhelmine Dreyer*), \* Odense 25. Februar 1883, hjemmedøbt 1. Marts (Sct. Knud), fremstillet i Kirken 27. Maj.

Raadgivende Ingeniør i København.

VI. *Direktør Peter Jørgen Junge Krag's Sønner med Anna Ditlevine Sophie Madsen* (se Nr. 76).

120. a. *Hans Vilhelm Krag*, \* Wesselsminde 15. April 1883, døbt Søllerød K. 15. April.

Realeksamen, uddannet ved Kontorfaget, Examinatus juris 1907, Fuldmægtig hos forskellige Sagførere i Næstved, Fjerritslev og Aarhus i 3 Aar, Sagfører i Kerteminde 1910. Beneficeret Sagfører for Kerteminde m. v. Jurisdiktion. Formand for Bestyrelsen for Kerteminde Avis, for Kolds Savværk, Medlem af Bestyrelsen for Kerteminde Børneasyl.

~ Kerteminde 8. Oktober 1914 *Maren Marie Rasmine Poulsen* (F: Gaardejer *Niels Poulsen* og *Dorthea Knudsen*), \* Kertinge Mosegaard, pr. Kølstrup 23. April 1890, døbt Kølstrup K.

2 Sønner: 8. Slægtled XI, Nr. 189—190.

121. b. *Erik Frederik Martin Krag*, \* Middelfart 19. December 1891, døbt der 26. Januar 1892.

Realeksamen, uddannet paa De Brockske Handelsskoler, ansat i Østasiatisk Kompagni 1913, hos samme i San Francisco 1914—18. Direktør for forskellige Dampskibsselskaber, nu for InterOcean Steam Ship Corporation, San Francisco.

~ Middelfart 30. August 1921 *Dagny Julie Risø* (F: Kaptajn *Risø*), \* København 24. Marts 1895.

1 Søn: 8. Slægtled XII, Nr. 191.

VII. *Pastor Christian Peter Seidelin Krag's Børn med Jenny Sophie Petersen* (se Nr. 79).

122. a. *Vilhelmine Margrethe Krag*, \* København 26. November 1870, hjemmedøbt 1. Januar 1871, fremstillet i St. Johannes K. 2. Juli.

~ København Sct. Jacobs K., 1. Juni 1900 *Niels Holsøe* (F: Arkitekt *Niels Peter Christian Holsøe* og *Emilie Charlotte Klentz*), \* Frederiksberg 21. December 1865, døbt der 2. April 1866, † Charlottenlund 5. December 1928, begr. Kongens Lyngby.



Student 1883 privat dimitteret, Cand. polit. 1894, Assistent i Overformynderiet 1894, Fuldmægig sst. 1907, Kontorchef 1920. — Ridder af Dannebrog 1922. — Kunstmaler. Udstillede paa Charlottenborg 1892 og senere, paa Kunstnernes Efteraarsudstilling 1909—11 og 1913. Studierejser til Italien (Akademistipendium) 1905, samt til Tyskland, Holland og Frankrig.

123. b. *Jens Christian Krag*, \* København 10. Maj 1872, døbt St. Johannes K. 12. Juni, † lille.

124. c. *Julie Dorthæa Krag*, \* København 13. Oktober 1873, hjemmedøbt 23. Oktober, (St. Johannes K.), fremstillet i Vildbjerg K. 28. Juni 1874.

Præliminæreksamen fra N. Zahles Skole 1892. Lærerindeeksamen sst. 1899, Lærerinde ved Karen Kjærs Skole (Nørre Gymnasium) 1893, Leder af Underskolen sst. ved Statens Overtagelse af Skolen, Afsked 1934. — Ugift.

125. d. *Emilie Krag*, \* Vildbjerg 2. Februar 1875, † sst. 15. Juni 1877.

126. e. *Christian Krag*, \* Vildbjerg 25. April 1876, døbt der 25. Juni s. A.

Student fra Linnésgades Latin- og Realskole 1894, Cand. theol. 1900, Timelærer ved Karen Kjærs Skole, Vinterhalvaaret 1900—01, uordineret Medhjælper i Viby Sommeren 1901, Lærer paa Testrup Højskole Vinterhalvaaret 1901—02, længere Ophold i Udlandet, særlig i Firenze og Rom, Sommeren 1902, ordineret Medhjælper ved St. Budolfi Kirke, Aalborg, 1902, ordineret 1. Oktober s. A., Kaldskapellan til Gjerlev og Draaby Sogne 1906, Sognepræst til Bjerring og Mammen 1910, til Lyngø og Braaby 1918. Formand for Skolekommissionen i Lyngø Sogn fra 1918, i Braaby Sogn 1918—34. Formand for Midtsjællands Kredsforbund DMS 1924—30. Medlem af Bestyrelsen for Børnehjemmet Louisestiftelsen fra 1918, Tillidsmand for Magdalenehjemmet Skovtofte for Sorø Amt fra 1918.

~ København Holmens K. 4. September 1906 *Inger Charlotte Baagø* (F: Grosserer *Theodor Baagø* og *Maria Magnesia Frederikke Stennese*), \* Gentofte 6. September 1882, døbt København Trinitatis K. 7. Januar 1883.

6 Børn: 8. Slægtled XIII, Nr. 192—197.

127. f. *Mauritz Theodor Krag*, \* Vildbjerg 9. Maj 1878, † København 9. Marts 1909.

Student fra Østerbros Skole 1894, Cand. med. 1902, Kandidat paa Diakonissestiftelsen Februar—December

1902, paa Frederiksberg Hospital Jan. 1903—Marts 1904, Assistent ved Professor Rovsings Klinik Okt. 1904, praktiserende Læge i København fra November 1904. Reserve-læge i Hæren 1906.

~ København 14. November 1904 *Ida Adolfine Vilhelmine Julia da Costa Gad* (F: Dr. med. *Peter Adolph Rostgaard Bruun Gad* og *Julia Carolina da Costa*), \* Sao Paolo, Brasilien, 30. Oktober 1882.

1 Søn: 8. Slægtled XIV, Nr. 198.

128. g. *Agnes Krag*, \* København 16. Juni 1879, døbt Sct. Jacobs K. 13. Juli.

~ København, St. Jacobs K. 1. December 1904 *Paul Kristian Diderichsen* (F: Stabsintendant *Thorvald Julius Diderichsen* og *Thora Alvilde Paulsen*), \* Frederiksberg 12. August 1868.

Student 1886 fra Haderslev Læreres Skole, cand. jur. 1892, Sekondløjtnant af Fodfolket 1893, Fuldmægtig paa Middelsom-Sønderlyng Herreds Kontor 1894, Assistent i Finansministeriets 1. Departement 1896, i Landbrugsministeriet s. A., Auditor 1901, tillige Fuldmægtig ved Viborg Stiftamt 1904—05, tillige Sekretær ved Overkriegerretten 1908. Byfoged i Næstved, Herredsfoged i Tybjerg Herred 1913, Borgmester i Næstved 1913—19, Dommer i Næstved Købstad m. v. 1919. Lærer ved Kadetskolen og Hærens og Søværnets Officersskoler 1905—13, ved Navigationskolen 1906—13. Formand for Fredningsnævnet i Præstø Amtsrads Kreds. Ridder af Dannebrog 1913. Dbm. 1938.

129. h. *Anna Marie Krag*, \* København 18. Marts 1881, døbt Sct: Jacobs K. 10. April.

~ København, St. Jacobs K. 15. Oktober 1902 *Bjørn Helland-Hansen* (F: Stortingsstenograf *Kristofer Hansen* og *Nikoline (Lina) Mathilde Helland*), \* Kristiania 16. Oktober 1877.

Student fra Aars og Voss' Skole 1895, studerede Medicin 1896—98, Realfag 1898—1900 i Kristiania og København. Assistent i Fiskeristyret 1900—06, Styret af den biologiske Station Bergens Museum 1906—21, Professor ved samme fra 1914, Styret af det geofysiske Institut Bergens Museum fra 1917. Formand i Styrelsen for Christian Michelsens Institut, Bergen, fra 1930, Æresdoktor ved Berlins Universitet 1911, L. L. Dr. i St. Andrews 1926. — Medlem af Fana Kommunestyre 1917—19. — Har udgivet forskellige oceanografiske Arbejder.

VIII. *Distriktslæge Mauritz Gottholdt Ivar Wilhelm Krag's Børn*  
(se Nr. 80).

*Af første Ægteskab med Marie Balslev:*

130. a. *Louise Eleonora Krag*, \* paa Thyholm 1. Februar 1870, døbt Hvidbjerg, † sst. 25. Maj 1874, begr. 31. Maj.

*Af andet Ægteskab med Magdalene Bruun:*

131. b. *Christian Ernst Krag*, \* Hvidbjerg 7. September 1875, † København 10. Juni 1936.

Etablerede sig 1901 som Boghandler i Kolding, Købmand en gros sst. 1904, Grossererborgerskab i København 1912.

~ Odense 14. Maj 1901 *Johanne Mikkelsen* (F: Apoteker i Odense *Christian Mikkelsen* og *Sylvestra Ernestine Johanne Louise Helweg*), \* Mariager 25. November 1876.  
3 Børn: 8. Slægtled XV, Nr. 199—201.

132. c. *Margrethe Vilhelmine Krag*, \* Hvidbjerg 25. Oktober 1876.

~ Dreslette 22. April 1902 *Hans Rasmus Hansen* (F: Sognepræst *Hans Christian Hansen* og *Caroline Debell*), \* Smidstrup 17. August 1873.

Student fra Vejle 1893, Cand. theol. 1899. Vikarierede 3 Maaneder som Sekretær ved K. F. U. M., Horsens, Lærer ved Børkop Folkeshøjskole indtil 1901, Sekretær for den skandinaviske Afdeling af K. F. U. M. i Berlin, tillige Præst for den danske Menighed sst. 1901, ordineret 1. Maj, ordineret Medhjælper ved St. Hans Kirke i Odense 1902, residerende Kapellan ved samme 1904.

133. d. *Inger Sophie Julie Krag*, \* Holstebro 14. Januar 1880.

~ Dreslette 22. April 1902 *Ove Valdemar Krarup* (F: Sognepræst *Nikolaj Thure Krarup* og *Henriette Emilie Akseline Frost*), \* Bjørnsholm 9. November 1869.

Student fra Sorø 1888, Cand. theol. 1894, personel Kapellan til Gelsted og Rørup Menigheder 1895—1900, ordineret 28. Februar 1895, Sognepræst til Sæby, Dronninglund Herred, 1900, til Ikast med Fialkirkker i Faurholt og Isenvad 1918.

134. e. *Louise Mathilde Krag*, \* Assens 27. Januar 1884.

~ Dreslette 27. April 1910 *Peter Marcher Dam* (F: Skibsfører *Hans Peter Dam* og *Helene Margrethe Jensen*), \* Neksø 4. Marts 1877, † Charlottenlund 7. Oktober 1937, begr. Tersløse.

Student privat dimitteret 1894, Cand. theol. 1901, Huslærer i Ubby Præstegaard ved Kalundborg 1901—02,

uordineret Medhjælper i Uggerløse 1902—03, personel Kapellan i Gamtofte 1903, ordineret 15. December, Medhjælper i Seest 1906—07, i Odense 1907—08, Sognepræst til Gislum og Vonsild Menigheder 1908, til Tersløse og Skjellebjerg 1929.

135. f. *Peter Bartholin Bruun Krag*, \* Assens 4. Juli 1889, † sst. 23. Juli samme Aar.

*IX. Stationsinspektør Theodor Sophus Elisæus Krag's Børn*  
(se Nr. 81).

*Af første Ægteskab med Anna Kirstine von Holstein:*

136. a. *Christian Frederik von Holstein-Krag*, \* Ugerup, Sverige, 5. Januar 1872, døbt Gärds Köpinge 8. Februar 1872. Gennemgaaet Hälsingborgs Högre Allmänna Läroverks Gymnasium, Stationsskrivare ved Hälsingborg-Hässleholms m. fl. Järnvägar 1891—1902, Stationsinspektør i Trolleholm 1902—08. Tjänsteman ved Svenska Sockerfabriks Aktiebolaget 1911—37.

~ Gråmanstorp 8. Maj *Anna Kristina Eugenia Nordberg* (F: Stationsinspektør i Finja *Hans Nordberg* og *Augusta Häggqvist*), \* Gråmanstorp 17. Maj 1873, døbt der 6. Juni.

1 Søn: 8. Slægtled XVI, Nr. 202.

137. b. *Maria Wilhelmina Krag*, \* Ugerup, Sverige 17. Februar 1873.

Fh. Barnmorska i Torup, Sverige. — Ugift.

138. c. *Peder Mauritz Krag*, \* Ugerup, Sverige, 29. Juli 1874, † U. S. A. 10. Juli 1902.

Farmer i U. S. A.

~ med en finsk Dame.

3 Børn: 8. Slægtled XVII, Nr. 203—205.

*Af andet Ægteskab med Anna Sofia Nilsson:*

139. d. *Ernst Krag*, \* Trönninge, Sverige, 1. April 1897. — Ugift.

140. e. *Olga Krag*, \* Trönninge, Sverige, 11. November 1898.

~ *Moline* i Seattle, Washington, U. S. A.

141. f. *Margrethe (Grethe) Krag*, \* Trönninge 24. Juni 1900.

Uddannet som Sygeplejerske paa Marselisborg Hospital. Privatsygeplejerske i København. — Ugift.

*Af tredje Ægteskab med Gerda Albertina Nilsson:*

142. g. *Vilhelm Krag*, \* Trönninge 4. August 1907.

Arbejder paa et Savværk i Seattle, Washington, U. S. A.

X. Forpagter *Andreas Esbensen Krag's Børn med Ingrid Nicoline Vilhelmine Elisabeth Rosenberg* (se Nr. 84).

143. a. *Carl Mauritz Gotthold Rosenberg Krag*, \* Odense 25. Maj 1857 (Sct. Knud).

Student fra Odense 1875. Cand. jur. 1881, Kopist i Landsover- samt Hof- og Stadsretten, Assistent i Københavns Overpræsidium 1884, Fuldmægtig i Københavns Magistrat s. A., Intendant ved Kronprins Frederik (VIII)'s Hofetat 1890, Intendant for den kongelige Civilliste 1906. Etatsraad s. A. Tjenstgørende Kammerherre hos Enkedronning Louise 1912. Ridder af Dannebrog 1905, Dannebrogsmænd 1910, Kommandør af Dannebrog af anden Grad 1917, Kong Frederik VIII M. T., Kommandør af Dannebrog af første Grad 1928. — Fh. Formand for Bestyrelsen for Selskabet af 7. September 1898 til Støtte for faderløs Ungdom, nu Medlem af Bestyrelsen for samme, Formand for Kædeordenen, for Foreningen til at fremme Blindes Selvvirksomhed, for Københavns Bospisningsanstalt, for Sygeforeningen »Hygæa«, for Arveprinsesse Carolines Legat for Sygeplejersker og for Lystfiskeriforeningen. Fh. Medlem af Bestyrelsen for Det Kongelige Blindeinstitut. Medlem af Bestyrelsen for Samfundet for Dansk Genealogi og Personalhistorie og for Akts. Hol-Dan. Medlem af Welanderhjemmets Direktion og af Repræsentantskabet for Akts. Københavns Handelsbank. — F. Æ. L. 4; L. S. Æ. K. O.; M. Gr. 3; N. H. VII I. M.; N. St. O. 1; Stb. V. 4; S. N. 2<sup>1</sup>; S. V. 2<sup>1</sup>.

~ København 21. Januar 1898 *Bodild Augusta Broberg* (F: Konsul *Carl August Broberg* og *Camilla Blom*), \* København 21. November 1872.

2 Døtre: 8. Slægtled XVIII, Nr. 206—207.

144. b. *Elisabeth Cecilie Krag*, \* Odense (Sct. Knud) 3. Maj 1858, † sst. 17. Oktober 1922. — Ugift.
145. c. *Antoinette Frederikke Krag*, \* Odense (Sct. Knud) 1. August 1859, † sst. 3. Maj 1916. — Ugift.
146. d. *Carl Andreas Rosenberg Krag*, \* Odense (Sct. Knud) 9. September 1860, † Santiago, Chile, 25. Februar 1906.

Ingeniør.

~ Santiago, Chile, 16. Juni 1892 *Jessie Veronica Pettijohn* (F: *William Cullen Pettijohn* og *Maria del Rosario Nuñez Jorquera*), \* Ozark, Christian County, Missouri, U. S. A., 1. Januar 1873.

4 Børn: 8. Slægtled XIX, Nr. 208—211.

147. e. *Sophie Christine Elisabeth Krag*, \* Odense (Sct. Knud) 20. Oktober 1861.

~ Odense Sct. Knuds K. 17. November 1885 *Ove Harald Oscar Koefoed* (F: russisk Konsul *Ove Peter Christian Valdemar Koefoed* og *Caroline Amalie Petersen*), \* København 9. Oktober 1860, † sst. 5. December 1933.

Eksaminatus juris 1881, fra 1875 ansat hos Højesteretsadvokat C. Liebe og Højesteretssagfører Otto Liebe, Sagfører 1892. Justitsraad 1902, Ridder af Dannebrog 1925. Dannebrogsmænd 1930.

148. f. *Andreas Rosenberg Krag*, \* Odense (Sct. Knud) 28. August 1863, † København 28. Oktober 1937, begr. Odense Sct. Knuds Kirke 3. November.

Bankfuldmægtig i Odense.

~ Korup 6. Maj 1924 *Marie Kirstine Eriksen* (F: Sergeant *Hans Eriksen* og *Marie Louise Dindler*), \* Odense (Sct. Hans) 20. December 1883. Uden Børn.

XI. *Direktør, Etatsraad Frederik Carl Krag's Børn med Petrine Frederikke Hansine Paludan* (se Nr. 85).

149. a. *Ingeborg Krag*, \* København 5. Februar 1862, † Middelfart 11. December 1905.

150. b. *Mariane Krag*, \* København 3. Marts 1864, † Horsens 6. Maj 1924.

~ Odense Vor Frue K. 30. Marts 1887 *Niels Anton Frederik Ferdinand Andersen* (F: Proprietær, Etatsraad *Anders Christian Andersen* og *Christine Marie Jacobæus*), \* paa Søvertorp, Skrøbelev Sogn 30. Marts 1860, døbt 8. Juli, † Horsens 5. September 1923.

Ejer af Reballegaard, Søvind Sogn, Aarhus Amt.

151. c. *Valdemar Krag*, \* Odense (Sct. Knud) 24.(!) December 1866 (Tvilling), † sst. 17. Februar 1867.

152. d. *Knud Krag*, \* Odense (Sct. Knud) 26.(!) December 1866 (Tvilling), † sst. 20. Februar 1867.

153. e. *Knud Valdemar Krag*, \* Odense (Sct. Knud) 18. Juli 1868, † sst. 29. Marts 1869.

XII. *Apoteker Peter Krag's Børn med Bodil Marie Langkilde* (se Nr. 86).

154. a. *Antoinette Frederikke Krag*, \* Middelfart 16. Oktober 1865.

~ Middelfart 18. Juni 1886 *Jørgen Blach* (F: Kromand *Mogens Blach* og *Maren Jensen*), \* Ny Løgten 2. April 1856, † paa Lykkesholm ved Grenaa 21. Oktober 1929.

Ejer af Lykkesholm ved Grenaa. Medlem af Tyrekommissionen for Randers Amt 1890. R. af Dbg. 1921.

155. b. *Frederikke Krag*, \* Middelfart 4. December 1868.  
Malerinde. — Ugift.
156. c. *Niels Krag*, \* Middelfart 26. December 1869, † paa Vejle-  
fjord Sanatorium 21. April 1908.  
Kasserer i Fyens Stifts Sparekasse. — Ugift.
157. d. *Andreas Krag*, \* Middelfart 18. December 1871, † Hor-  
sens 30. April 1929.  
Landbrugskandidat. Forvalter paa Mullerup, Inspektør  
paa Holckenhavn, Branddirektør i Ebeltoft, senere i Hor-  
sens.  
~ Hjørring 20. Marts 1902 *Anna Caroline Amalie  
Volkertzen* (F: Frøagent *Lauritz Christian Volkertzen* og  
*Cathrine Margrethe Haar*), \* Hjørring 28. Juni 1871,  
† Ebeltoft 21. Marts 1925.  
3 Børn: 8. Slægtled XX, Nr. 212—214.
158. e. *Inger Krag*, \* Middelfart 19. August 1874.  
Fh. Massøse paa Frederiksberg Hospital. — Ugift.
159. f. *Villiam Krag*, \* Middelfart 8. Januar 1877.  
Student fra Odense 1895, udvandrede 1903 til U. S. A.,  
1904 til Canada, Contractor i Prince Albert Soskotchewan  
indtil 1927, derefter Indehaver af et Agentur i South  
Vancouver, Canada. Frivillig i den canadiske Hær i Ver-  
denskrigen.  
~ Prince Albert 31. December 1908 *Annie le Fèvre*  
(F: Politichef paa Ceylon *William Seward le Fèvre* og  
II Hustru *Jane Dodsworth*), \* paa Ceylon 19. Maj 1880.  
6 Børn: 8. Slægtled XXI, Nr. 215—220.

#### OTTENDE SLÆGTLED.

I. *Korrespondent, Kaptajn Aage Kragh's Søn* (se Nr. 89)  
*af første Ægteskab med Dagmar Ophelia Steinhauer:*

160. a. *Mogens Ellis Kragh*, \* København 19. Marts 1898.  
Musiker. — Ugift.

II. *Maler og Billedhugger Johannes Kragh's Døtre med Ellen  
Katrine Becker* (se Nr. 90).

161. a. *Rigmor Elisabeth Kragh*, \* København 5. Februar 1904,  
døbt Zions K. 29. Maj.  
Student 1923, examineret Massøse ved Teilmans In-  
stitut 1927.  
~ Norske Missions-Kapel i Budapest i September 1932  
*Peter Georg Vhezy* (F: *Gideon Vhezy* og *Martha Flei-  
scher*), \* Rutka 17. Marts 1904.

Dr. phil. Lektor i Historie i Budapest 1928, Privatdocent 1937. Biblioteksassistent.

162. b. *Elna Kathrine Margrethe Kragh*, \* København 2. Juli 1908, døbt Hellerup K.  
 Student 1927. Svendeproe som Maler paa Teknologisk Institut 1933. — Malerinde.

III. *Handelsgartner Axel Peter Kragh's Sønner med Ingeborg Margrethe Topsøe* (se Nr. 91).

163. a. *Yngve Vilhelm Topsøe Kragh*, \* Vallekilde 1. Juli 1901, døbt Vallekilde Korskirke 8. August.  
 Uddannet som Gartner og ved Landbrug, gennemgaaet Tune Landboskole Vinteren 1925—26. Forpagter af Pilegaarden, Mogenstrup, Sønder Jernløse Sogn.  
 ~ Sønder Jernløse 24. Juli 1931 *Esther Rasmussen* (F: Gaardejer *Rasmus Rasmussen* og *Anna*, født *Rasmussen*), \* Kvanløse, Tølløse Sogn, 26. Februar 1907.  
 1 Søn: 9. Slægtled I, Nr. 221.
164. b. *Svend Dyrre Topsøe Kragh*, \* Vallekilde 26. Juni 1907, døbt Vallekilde Korskirke 8. August.  
 Uddannet som Gartner, gennemgaaet Aarslev Havebrugsskole Vinteren 1932. Medleder af Faderens Gartnerier i Vallekilde og Hørve fra 1932. — Ugift.

IV. *Overbanemester Thorvald Kragh's Børn med Rigmor Dorthea Kisbye* (se Nr. 94).

165. a. *Otto Johannes Kragh*, \* Kongsvang, Viby Sogn 28. September 1917 (Tvilling), † sst. 12. Januar 1919.
166. b. *Erik Theodor Kragh*, \* Kongsvang, Viby Sogn 28. September 1917 (Tvilling).  
 Realeksamen. I Tømmerlære.
167. c. *Bente Kragh*, \* Kongsvang, Viby Sogn 20. September 1920.  
 Realeksamen. Kontoristinde.

V. *Overlærer Mauritz Gotthold Krag's Børn med Julie Marie Christine Jensen* (se Nr. 98).

168. a. *Christian Jens Johannes Krag*, \* Aarhus 28. Juni 1892.  
 Udgaet fra Aarhus Katedralskole 1910. Medvirkede ved Hjemsendelsen af engelske Krigsfanger 1918. Rejste Juni 1919 til England, drev først Forretning i Liverpool 1919—21, derefter i Kompagni med Leo Garwin 1921, Salgsdirektør i L. Garwin & Co., Ltd. fra 1921.



~ London 5. Oktober 1934 *Hilda Lilian Frances Murray* (F: Major *John Murray*), \*Wimbledon 11. Juli 1906.

Uden Børn.

169. b. *Mogens Nicolai Krag*, \* Aarhus 24. Oktober 1894, druknet 16. Juli 1936 i Buttonwillow, California, brændt. Urnen hjemført og begravet paa Hellerup Kgd.

Udgaet fra Aarhus Katedralskole 1910. I Handelslære hos Fa. Strusbergs Eftf. (Korn- og Foderstoffer), Slagelse, Handelseksamen 1913. Landvæsenselev hos en Morbroder i Østpreussen fra 1. November 1913, under Krigen Inspektør paa forskellige Godser i Østpreussen, vendte tilbage til Danmark 1917. Ansat i Fa. H. C. Petersen (Landbrugsmaskiner) 1919, af Firmaet sendt paa Studierejser til U. S. A., i New York 1. April 1921, Surveyor hos »Southern California Edison Co.«, Sierra Nevada, Oktober 1921—Juli 1926, Manager for »Buena Vista Water Storage District«, Buttonwillow, California, fra Efteraaret 1926.

~ Oakland, California, 2. Oktober 1929 *Marie Sigrød Bodil Nygaard* (F: Murermester *Morten Peter Nygaard* og *Bodil Christine Christensen*), \* paa Frederiksberg 8. December 1900.

Uden Børn.

170. c. *Else Anita Krag*, \* Aarhus 21. Oktober 1896, † København 8. August 1907, begr. Aarhus.
171. d. *Erik Pingel Krag*, \* Aarhus 30. August 1898.

Udgaet fra Aarhus Katedralskole 1911, fra Metropolitanskolen i København Februar 1916. Gennemgaaet Teknisk Skole, Maskiningeniør 1921. Ansat paa Københavns Telefonaktieselskabs Kørekontor 1922, udvandrede August 1925 til California. Ingeniør i »Caterpillar Tractor Co.«, San Leandro, California, Oktober 1925, Afdelingschef hos samme i Peoria, Illinois, fra Oktober 1930.

~ Oakland, California, 5. Oktober 1926 *Ellen Gudrun Nygaard* (F: Murermester *Morten Peter Nygaard* og *Bodil Christine Christensen*), \* paa Frederiksberg 25. August 1902.

1 Søn: 9. Slægtled II, Nr. 222.

VI. *Farmer Viggo Frederik Krag's Børn med Susanna Maria Jensen* (se Nr. 107).

172. a. *Wilma Krag*, \* Fresno, California, 4. Juni 1897.

Lærerinde. — Ugift.

173. b. *George Francis Krag*, \* Letcher, California, 21. Marts 1901.

Electrical Inspector i San Joaquin Valley Light & Power Company.

Har været gift. Ægteskabet opløst.

1 Søn: 9. Slægtled III, Nr. 223.

VII. *Maskinmester Kristian Saurbrey Krag's Børn med Nielsine Nielsen Houlberg* (se Nr. 108).

174. a. *Mera Katrine Dorothea Krag*, \* Silkeborg 3. August 1896, † Brejninge 10. Juli 1930. — Ugift.

175. b. *Svend Aabye Georg Saurbrey Krag*, \* Silkeborg 22. April 1898.

Uddannet ved Kontorfaget, udvandrede 1926 til Canada, Officer i den canadiske Hær, Winnipeg. Uddannet som Radioingeniør, Afdelingsleder i Winnipeg, Canada.

~ Winnipeg 27. August 1927 *Mary Pless* (F: Overmaskinmester *Pless*), \* Cardiff, England, 20. Februar 1900.

Uden Børn.

176. c. *Jutta Valborg Krag*, \* Hadsund 7. Juli 1901, † København 2. December 1902.

177. d. *Henri Kristian Saurbrey Krag*, \* København 27. November 1902 (Sct. Jacobs K.).

Journalist og Forfatter.

~ København (borgerlig viet) 27. Marts 1929 *Lilly Andrea Troest Haarløv* (F: Afdelingsformand paa Hærens Brødfabrik *Emil Haarløv* og *Mathilde Troest*), \* København 7. Januar 1902 (Citadels K.).

Uden Børn.

178. e. *Erik Mouritz Saurbrey Krag*, \* København 11. December 1905, døbt Sct. Jacobs K. 18. November 1906.

Cliché- og Reklametegner i København.

- ~ København (borgerlig viet) 25. Januar 1936 *Vera Anna Eleonora Lindberg* (F: Ingeniør *Sigfrid Henning Lindberg* og *Tekla Anna Wilhelmina Andersson*), \* Stockholm 4. Marts 1904, døbt Macka K.

Uden Børn.

VIII. *Arkitekt Hans Wilhelm Krag's Børn med Ingeborg Larsen* (se Nr. 113).

179. a. *Ester Krag*, \* Berkeley, California, 30. Juli 1913.

180. b. *Elisabet Krag*, \* Berkeley, California, 22. December 1914.

181. c. *Viktor Krag*, \* Berkeley, California, 14. Maj 1917.

182. d. *Glury Krag*, \* Berkeley, California, 24. August 1921.

*IX. Grosserer Theodor Christian Krag's Børn med Helmertine Johanne Clausen* (se Nr. 116).

183. a. *Christian Marinus Helmert Krag*, \* Odense 15. Oktober 1898.

Student privat dimitteret (mat.-nat.) 1917, cand. jur. 1922, Sagførerfuldmægtig i København 1922—23, i Randers 1924—26, Sagførerbestalling Februar 1926, praktiserende Sagfører i Stubbekøbing 1926—30. Bestalling som Landsretssagfører 1930. Medhjælper hos Landsretssagfører N. Bjøreng, Aarhus, fra 1930. Tillige Kontorchef i Aarhus Retshjælp for Ubemidlede fra Starten i Februar 1936, Lærer i Bygningsret ved Aarhus Teknisk Skole.

~ Spentrup 21. Maj 1926 *Carla Katrine Jacobsen* (F: Karetmager *Niels Jacobsen* og *Anna Petersen*), \* Ollerup 26. Oktober 1902.

3 Børn: 9. Slægtled IV, Nr. 224—226.

184. b. *Ester Krag*, \* København 12. April 1908.  
Ugift.

*X. Manufakturhandler Karl Frederik Krag's Børn* (se Nr. 118).

*Af første Ægteskab med Johanne Petersen:*

185. a. *Vera Krag*, \* København 24. Januar 1912, døbt Frihavns K.

*Af andet Ægteskab med Agnes Cathinca Blicher Madsen:*

186. b. *Mogens Krag*, \* København 11. Januar 1925, døbt Rigshospitalets K. 25. Januar.  
187. c. *Kirsten Krag*, \* København 26. Maj 1928, døbt Gentofte K. 24. Juni.  
188. d. *Vibeke Krag*, \* København 23. November 1937, døbt og † Rigshospitalet 12. December s. A.

*XI. Sagfører Hans Vilhelm Krag's Sønner med Karen Marie Rasmine Poulsen* (se Nr. 120).

189. a. *Erik Krag*, \* Kerteminde 5. November 1918.  
Student fra Odense Katedralskole 1937 (mat.-nat.), stud. jur.  
190 b. *Niels Krag*, \* Kerteminde 17. Maj 1925.

*XII. Direktør Erik Frederik Krag's Søn med Dagny Julie Risø* (se Nr. 121).

191. a. *Erik Per Scot Krag*, \* Mill Valley, San Francisco, 15. April 1936.

*XIII. Pastor Christian Krag's Børn med Inger Charlotte Baagøe*  
(se Nr. 126).

192. a. *Christian Peter Baagøe Krag*, \* Bjerring 10. Maj 1913.  
 193. b. *Mauritz Theodor Baagøe Krag*, \* Bjerring 17. Juni 1914.  
 194. c. *Jenny Margrethe Krag*, \* Bjerring 19. Juni 1917.  
 195. d. *Anna Lise Krag*, \* Lyngø 5. Januar 1920.  
 196. e. *Ole Vind Baagøe Krag*, \* Lyngø 15. Marts 1922.  
 197. f. *Niels Baagøe Krag*, \* Lyngø 1. Juni 1923.

*XIV. Læge Mauritz Theodor Krag's Søn med Ida Adolfine*  
*Vilhelmine Julia da Costa Gad* (se Nr. 127).

198. a. *Peter Gotthold Krag*, \* København 7. Oktober 1905,  
døbt Sct. Jacobs K. 23. Februar 1906.

Student fra Østre Borgerdydskole 1923, cand. med. 1930, Vikar paa Haderslev Amts Sygehus, frivillig Assistent paa Statens Seruminstitut Oktober 1930—Februar 1931, Assistent sst. Marts 1931—Maj 1934, Turnuskandidat paa Kommunehospitalets Afd. III, Juni 1935, Leder af Statens Seruminstutts serodiagnostiske Afdeling fra Marts 1936. Afdelingsforstander ved Statens Seruminstitut 1. Januar 1937.

~ København, Citadels K. 19. Marts 1937 *Kirsten Jytte Christensen* (F: Overlæge *Erik Christensen* og *Ellen Hallager*), \* Aalborg 17. Juli 1913, døbt Budolfi K. 25. Januar 1914.

1 Datter: 9. Slægtled V, Nr. 227.

*XV. Grosserer Christian Ernst Krag's Børn med Johanne Mikkelsen*  
(se Nr. 131).

199. a. *Esther Louise Krag*, \* Kolding 8. Marts 1902, døbt der 4. Maj.

Uddannet i Sang i Berlin og Dresden, ansat i Domkirkens Kor fra 1931. Indehaver af Fa. Christian Krag (Papir-Agentur for udenlandske Fabrikker) fra 1936. — Ugift.

200. b. *Paul Christian Bruun Krag*, \* Kolding 9. November 1904, hjemmedøbt 25. December 1904, fremstillet i Kolding K. 4. Juni 1905.

Student 1923, Translatøreksamen i Fransk 1934. Kgl. edsvoren Translatør i Fransk.

~ København Citadels K. 22. Juni 1937 *Ingrid Anna Berta von Lukowicz* (F: Direktør *Robert Anton*

*Edwin von Lukowicz* og *Britta Julie Henriette Elmberg*),  
\* St. Petersborg 17. Juli 1910, døbt St. Michaelis K.  
18. Oktober.

201. c. *Margrethe Magdalene Krag*, \* Kolding 23. November  
1906, døbt der 27. Januar 1907. — Ugift.

XV. *Tjænstman Christian Frederik von Holstein-Krag's Søn med  
Anna Kristina Eugenia Nordberg* (se Nr. 136).

202. a. *Ivar Teodor Kristian Holstein-Krag*, \* Gråmanstorp, Sve-  
rige, 2. Juni 1897.

Revisor i Ystad.

~ *Aina Gertrud Helena Engström*, \* Jämshög, Sve-  
rige, 19. April 1908.

1 Datter: 9. Slægtled VI, Nr. 228.

XVI. *Farmer Peder Mauritz Krag's Børn* (se Nr. 138).

203. a. Oplysninger savnes.

204. b. do.

205. c. do.

XVII. *Kammerherre Carl Mauritz Gotthold Rosenberg Krag's  
Døtre med Bodild Augusta Broberg* (se Nr. 143).

206. a. *Kirsten Krag*, \* København 7. Marts 1899, døbt Chri-  
stiansborg Slots K.

~ Buenos Aires, Argentina, 10. Oktober 1918 *Anton  
Frederik Tscherning* (F: Overkirurg, Professor, Dr. med.  
*Eilert Adam Tscherning* og *Henny Schultz*), \* Køben-  
havn 27. Juni 1888.

4. Klasses Hovedeksamen, Bygningskonstruktør, gen-  
nemgaaet Teknisk Skole og uddannet som Tømrer, Svende-  
prøve som saadan, Ingeniør i Argentina 1910—14, tjenst-  
gørende Sekondløjtnant ved Ingeniørregimentet 1914—17,  
ansat i Transatlantisk Kompagni 1917—22, Ingeniør i  
Buenos Aires, Argentina, siden 1929. — Chef for Syd-  
sjællandsk Spejderdivision. — Medaillen for Druknedes  
Redning 4. December 1915.

207. b. *Elisabeth (Lise) Camilla Krag*, \* København 29. April  
1903, døbt Christiansborg Slots K. 29. Maj.

Uddannet som lægeautoriseret Massøse, Eksamen 22.  
December 1926.

~ Ry K. 26. Maj 1931 *Poul Grønbech* (F: Øre-,  
Næse- og Halsspecialisten, Professor, Dr. med. *Anders  
Christian Jacob Lund Grønbech* og *Agathe Birgitte Seve-  
rine Benthin*), \* København 9. Juni 1893, døbt Vor Frue  
K. 3. Oktober.

Student fra Birkerød Kostskole 1911, cand. phil. 1912, studerede Medicin i nogle Aar og gik derefter over til Handelsvirksomhed, Grossererborgerskab i København 10. December 1918. Fra 1. Juni 1919 Medindehaver af Agenturfirmaet Nissen & Grønbech og fra 1. Januar 1925 Eneindehaver af samme (Branche: Tekstil).

*XIX. Ingeniør Carl Andreas Rosenberg Krag's Børn med Jessie Veronica Pettijohn (se Nr. 146).*

208. a. *Maria Elisa Krag Pettijohn*, \* Santiago, Chile, 6. April 1893, † sst. 8. April s. A.

209. b. *Carlos Erik Krag Pettijohn*, \* Santiago, Chile, 6. Juni 1894, † Buenos Aires, Argentina, 23. September 1937.

Ingeniør.

~ Buenos Aires, Argentina, 18. Marts 1929 *Aurelia Copello Nani* (F: *Luis Copello* og *Carolina Nani*), \* Buenos Aires, Argentina, 1. Oktober 1900.

1 Søn: 9. Slægtled VII, Nr. 229.

210. c. *Mauricio Gotthold Krag Pettijohn*, \* Santiago, Chile, 30. Januar 1897.

Ingeniør.

~ Chicago, USA, 30. Maj 1920 *Alicia Prior*.

2 Børn: 9. Slægtled VIII, Nr. 230—231.

211. d. *Ingrid Sofia Krag Pettijohn*, \* Santiago, Chile, 18. August 1901.

~ Santiago, Chile, 30. December 1920 *Ricardo Monserrat Busquets* (F: *Ricardo Monserrat Alba* og *Maria Busquets Busquets*), \* Barcelona, Spanien, 20. Juni 1891.

*XX. Branddirektør Andreas Krag's Børn med Anna Caroline Amalie Volkertsen (se Nr. 157).*

212. a. *Bodil Elisabeth Krag*, \* Mullerup 2. Marts 1903, døbt Svindinge K. 5. April.

~ Horsens Kloster K. 15. April 1930 *Bengt Eigil Dahl* (F: Sognepræst *Nikolaj Frederik Severin Dahl* og *Elisabeth Philippa Augusta Henriette Maria Wahlmann*), \* Børglum Præstegaard 19. September 1895, døbt Børglum K. 18. Oktober.

Studentereksamen fra Sorø Akademi 1913, studerede Botanik ved Universitetet, Vikar ved forskellige Statsskoler. Assistent paa Forsøgsgaarden »Øtoftegaard« ved Taastrup fra 1. Juli 1929.

213. b. *Peter Krag*, \* paa Mullerup 21. August 1904, døbt Gudbjerg K. 16. Oktober.

Præliminæreksamen 1921, Handelseksamen 1924. Ansæt i Ebeltoft Bank 1922—28, Assistent i Danmarks Nationalbank, København, fra 1928. — Ugift.

214. c. *Otto Krag*, \* paa Mullerup 13. Oktober 1906, døbt Gudbjerg K. 18. November.

Præliminæreksamen 1923, Assistent ved Ebeltoft, senere ved Varde Amtsstue, Assistent i Fyens Disconto Kasse, Odense, fra 1928.

~ Odense, Thomas Kingos K. 6. April 1934 *Ingeborg Astrid Lumholdt* (F: Grosserer *Hans Roesvill Lumholdt* og *Alice Marie Magdalene Jørgensen*), \* Svendborg 28. September 1912, døbt Katolsk-Apostoliske K. 22. December.

1 Datter: 9. Slægtled IX, Nr. 232.

*XXI. Entreprenør Villiam Krag's Børn med Annie le Fèvre*  
(se Nr. 159).

215. a. *Niels Edmund Krag*, \* Prince Albert, Canada, 23. Oktober 1909.

~ 1937 *Jessie Bain* (af skotsk Herkomst).

1 Datter: 9. Slægtled X, Nr. 233.

216. b. *Bodil Sidney Krag*, \* Prince Albert, Canada, 31. Maj 1911. (Tvilling).

217. c. *Anette Krag*, \* Prince Albert, Canada, 31. Maj 1911. (Tvilling).

218. d. *Kirsten Ingeborg Krag*, \* Prince Albert, Canada, 30. Juli 1914.

219. e. *Gerda Krag*, \* Prince Albert, Canada, 1. Januar 1916.

220. f. *Basil William Krag*, \* Prince Albert, Canada, 22. Oktober 1922.

NIENDE SLÆGTLED.

*I. Forpagter Yngve Vilhelm Topsøe Krag's Søn med Esther Rasmussen* (se Nr. 163).

221. a. *Ernst Topsøe Kragh*, \* Mogenstrup, Sønder Jernløse Sogn, 26. Maj 1935.

*II. Afdelingschef Erik Pingel Krag's Søn med Ellen Gudrun Nygaard* (se Nr. 171).

222. a. *Mogens Peter Krag*, \* San Leandro, California, USA, 17. Oktober 1927.

*III. Electrical Inspector George Francis Krag's Søn* (se Nr. 173).

223. a. Søn, nærmere Oplysning savnes.

IV. Landsretssagfører Christian Marinus Helmert Krag's Børn med  
Carla Katrine Jacobsen (se Nr. 183).

224. a. *Else Marie Krag*, \* Stubbekøbing 1. April 1927.  
225. b. *Ellinor Krag*, \* Stubbekøbing 29. Juli 1928.  
226. c. *Erik Thorkild Christian Krag*, \* Aarhus 6. Januar 1937.

V. Afdelingsforstander Peter Gotthold Krag's Datter med Kirsten  
Fytte Christensen (se Nr. 198).

227. a. *Jette Krag*, \* København 7. April 1938, døbt Sct. Jacobs  
K. 18. Juni.

VI. Revisor Ivar Teodor Kristian Holstein-Krag's Datter med  
Aina Gertrud Helena Engström (se Nr. 202).

228. a. *Kerstin Gertrud Holstein-Krag*, \* Lund, Sverige, 30. Juli  
1936.

VII. Ingeniør Carlos Erik Krag Pettijohn's Søn med Aurelia  
Copello Nani (se Nr. 209).

229. a. *Luis Aurelio Krag Copello*, \* Santiago, Chile, 19. Fe-  
bruar 1931.

VIII. Ingeniør Mauricio Gotthold Krag Pettijohn's Børn med  
Alicia Prior (se Nr. 210).

230. a. *Alicia Jessie Krag Prior*, \* Chicago, USA, 12. Marts 1921.  
231. b. *Mauricio Andreas Julio Krag Prior*, \* Santiago, Chile,  
20. Januar 1923.

IX. Bankassistent Otto Krag's Datter med Ingeborg Astrid  
Lumholdt (se Nr. 214).

232. a. *Birgitte Krag*, \* Odense 16. April 1938, døbt Thomas  
Kingos K. 19. Juni.

X. Niels Edmund Krag's Datter med Jessie Bain  
(se Nr. 215).

233. a. *Sydney Krag*, \* Vancouver, Canada, 19. Juli 1938.
-



## NOTER.

*Indledningen.*

1. Kbh. Magistrat Skiftekommission, Konceptskifte 1699, Nr. 60. *Jacob Sørensen* boede 1659 i Løvstræde og kaldes da Skrædder (E. Marquard: Københavns Borgere 1659, S. 53 og 119), men senere kgl. Teltmager. Hans Gaard, der i 1661 og 1668 stod til en Grundtaxt af 150 Sldr. (Kbh. Dipl. I, 754, II, 831) og 1681 til 115 (Kbh. Dipl. III, 718) brændte 24. Maj 1683, og 23. September 1685 fik han og seks andre Ejendomsbesiddere i Løvstræde 3 Aars Frihed for Grundskat og Indkvartering (sst. VII, 115). Han døde ca. 1694.
2. Kbh. Bytings Skødeprot. 1699—1701, S. 20. Billedskærer, eller Billedhugger *Svend Lorentzen* var Fader til *Elisabeth Maria Svendsdatter Lorentzen*, der 19. December 1720 (Hellig. K.) blev gift med Arbejdskarl, senere Skrive- og Regnemester *Hans Wulff*, hvis Datter *Marie*, døbt 1. December 1721 (Hellig. K.) 1758 ægtede Klokker *Niels Glud* og 1773 Gehejmearkivar *Jacob Langebek*.
3. Sjæll. Registre 1668—70, S. 241.
4. Kbh. Diplom. I, 598.
5. samme I, 494.
6. samme VI, 232.
7. samme VI, 301.
8. Kbh. Panteekstraktprotokoller 1645—52, S. 29, 50, 55, 59, 136.
9. E. Marquard: Københavns Borgere 1659, S. 46, 113.
10. samme, S. 53, 119.
11. Kbh. Panteekstraktprot. 1652—56, S. 12, 29, 52, 55.
12. Kbh. Dipl. II, 830.
13. Kbh. Skatteregnskaber. Folkeskat 1673 og 1674.
14. Kbh. Panteekstraktprot. 1678, S. 129.
15. Kbh. Skatteregnskaber. Kop- og Kvægskat 1690.
16. se Arthur G. Hassø: Københavns Brandvæsens Historie, 1931, S. 54—56
17. Kbh. Dipl. VII, 298.
18. H. Hjorth-Nielsen: Danske Prokuratorer, 1935, S. 181.
19. Kbh. Raadstueprotokol 1691—92, S. 103, 107, 155.
20. Kbh. Dipl. VII, S. 296.
21. Kbh. Skatteregnskaber. Grundskat 1689 og 1690.
22. Kbh. Panteekstraktprot. 1687—95, S. 77.
23. samme, S. 144.
24. samme, S. 202.
25. Kbh. Overformynderi Hovedbog 1691, S. 140.
26. Kbh. Panteekstraktprot. 1680—87, S. 92.
27. samme 1701, S. 152.
28. Kbh. Overformynderi Hovedbog 1691, S. 140.
29. samme, S. 122.
30. Kbh. Raadstueprotokol 1701—03: 14. Marts 1701 og 5. April s. A.
31. Kbh. Skatteregnskaber, Grundskat 1681, 1682, Kop- og Kvægskat, samt Krigshjælp 1683.
32. Kbh. Skatteregnskaber 1690, Pk. III, Antegnelser 1681—82.
33. Skattemandtallene.
34. Folkeskat 1675 fl.
35. Kop- og Kvægskat 1689 ff.
36. Kbh. Byting Skødeprotokol 1706—07, S. 149.
37. Kbh. Skatteregnskaber: Folkeskat 1673 og 1674.
38. Kbh. Byting Skøde- og Panteprotokol 1681—82, S. 89.
39. samme, S. 90 og Kbh. Panteekstraktprotokol 1680—87, S. 16.

40. Kbh. Overformynderis Hovedbog 1668—81, S. 174 b.
41. samme, S. 177 b.
42. samme, S. 196 b.
43. Sjællandske Registre 1673—75, S. 723.
44. Kbh. Overformynderis Hovedbog 1682—90, S. 103.
45. samme.
46. Topsøe-Jensen og Marquard: Den Dansk-Norske Sæetat, II, 1935, S. 30: Oplysningen stammer fra Nissens haandskrevne Fortegnelse over Søoffice-erne i RA.

#### Stamtaulen.

Henvisningerne er anbragt under Personernes Løbenumre.

1. *Sophia Maria Jacobsdatter* stod 29. September 1717 Fadder i Middelfart Kirke.
3. Vedel-Simonsen: Indsamlede Bidrag til Vends Herreds Sogne Historie 1832, S. 80 (Mss i Antikvarisk Topografisk Arkiv, Nat. Mus. 2. Afd.) angiver hans Fødselsaar til 1673; Additamenta 138, Folio, Bind II, S. 107; Supplikprotokol 1703, Jan.—Marts, Nr. 302; Gratialprotokol 1714. — Vedel-Simonsen angiver anf. St., at hans Fader var *Hofskræder* Jens Krag. Traditionen har aabenbart her forvekslet Jens Krag og hans Svigerfader Jacob Sørensen.
4. Leth og Wad: Dimittender fra Herlufsholm, 1875, S. 74, Nr. 396. Universitets Matriklen. Schous Samlinger (RA) indeholder intet om hans videre Skæbne.
6. Topsøe-Jensen og Marquard: Den Dansk-Norske Sæetat, II, 1935, S. 30. Dansk Biografisk Leksikon, 2. Udg. XIII, 1938, S. 240. Sæetatens kgl. Resol. 1755, Nr. 156.
7. Ægteparret havde i hvert Fald en Datter *Anna Cathrine Busch*, død 1778, 55 Aar gammel, begr. Helliggejst Kirke 24. Januar. Gift med Registratør, senere Revisor ved Holmen *Niels Børgesen*, † Kbh. 1749, 52 Aar, begr. Helliggejst K. 12. April 1749. (Hans første Hustru, født *Frigast*, begr. 5. December 1737 i Helliggejst K.).
10. Benz: Rønninge og Rolfsted Sogne, S. 37. Fynske og Smaalandske Registre 20. Febr. 1784. Folketællingen 1787. J. G. Krag's Stifdatter *Margdalene Margrethe Maarvild* blev konfirmeret i Rønninge 1771. Skiftet efter ham er ikke fundet.
11. Personalthist. Tidsskr. 2. Rk. II, S. 57; 7. Rk. IV, S. 85, 120. Wad: Fra Fyens Fortid, III, 201. Den her anførte Oplysning, at Peder Saxesen skulde være Svoger til Degnen *Frederik Krag* i Skydebjerg, er efter Landsarkivar Wads egen Tilføjelse i det Odense Landsarkiv tilhørende Eksemplar forkert, idet den paagældende Degn hedder *Krogh* (velvillig Meddelelse fra Landsarkivar Harald Hatt). — Trap: Danmark, IV, S. 809 og VIII, S. 500.
12. I Gelsted Kirke er opsat en Mindetavle med følgende Inskription (meddelt af Kammerherre Cederfeld de Simonsen):  
Til Minde om Sognepræsterne i Gielsted og Rørup. Velærværdige og Høilærde Hr. *Mouritz Gothold Krag*, født den 14de Marts 1722, død den 10de Juni 1797 og hans Søn Hr. *Christian Krag*, født den 17de Februari 1757, død den 26de April 1818 og dennes Søn Hr. *Mourits Gothold Krag*, født den 5te Octob. 1795 [94], død d. 21de Juni 1864.  
Vends Herreds gejstlige Skifteprotokol IV, 167, 169 og 182. Gelsted Kirkebog begynder 1747.

13. Th. Hauch-Fausbøll i Personalhistoriske Samlinger I, 1900—07, S. 432.
16. Fr. Birkedal-Barfod: Stamtavle over Slægten Barfod—Barfood—Barfoed, S. 24.
17. se Tavlen i Gelsted Kirke (ovenfor Nr. 12). Wibergs Præstehistorie.
19. Vielsen er forgæves eftersøgt i Balslev, Ejby, Gelsted og Rørup.
26. Lars Krag kan følges i Lægdsrullerne til 1812 som boende i Værløse, derefter er han flyttet til Husum, hvorfra han omkring 1830 flyttede til Jonstrup Vang, ved Folketællingen 1834 boede han i Hjortespring, men samme Aar (Lægdsrulle 1833, Lægd 26, Nr. 374) siges han at være flyttet til Herlev.
30. Ikke fundet gift eller død i Værløse efter 1810.
31. Ikke fundet gift eller død i Værløse efter 1811.
36. Hans Død er ikke fundet, og han synes at have forladt Hjemmet i Bagsværd. 1834 opføres han i Folketællingen i Bagsværd Kro, men 1840 boede hans Hustru med de tre Børn hos hendes Moder paa Højgaard i Bagsværd Sogn. Hans Krag skal efter Overbanemester Th. Kraghs Stamtavle være død i Hørsholm, men er ikke fundet i Kirkebogen indtil 1892.
39. Wibergs Præstehistorie. Erslews Forfatterleksikon. Enkekassebilag 11.809.
43. Ingen af Ægtefællerne er fundet døde i Fjelsted eller Gelsted Sogne.
44. Poul Bredo Grandjean: Slægtbog over en Familie Junge, Kbh. 1913, S. 36.
45. Assens Avis 5. Jan. 1882, 11. Nov. 1885 og 7. Nov. 1896 samt Fyens Stifts Tidende 6. November 1896.
48. Hirsch. — Richter. — Enkekassebilag 17.366.
49. Fyens Stifts Sparekasse 1832—1932, S. 246.
50. samme, S. 245 f.
53. Ved Folketællingen 1845 var han Tjenestekarl hos Gaardejer Chr. Pedersen i Hvidovre.
62. Groshennig og Hauch-Fausbøll's Præstehistorie, S. 295.
63. samme, S. 292 f.
64. Wibergs Præstehistorie.
65. Groshennig og Hauch-Fausbøll, S. 49.
67. Richter: Den danske Landmilitæretat, I, S. 299.
69. Chr. Krarup: Stamtavle over Efterkommere af Christian Krarup til Dejbjerglund, 5. Udg. 1933, S. 19. — Dansk Biogr. Leks. 2. Udg. XIII, S. 267 f.
77. Carøe: Den danske Lægestand, Suppl. til 7. Udg., 1904, S. 52.
78. Elvius' Præstehistorie.
79. Dansk Biogr. Leks. 2. Udg. XIII, S. 239 f.
80. Den danske Lægestand, X. Udg. 1926, S. 422.
83. Hundrup: Stamtavle over Oluf Bangs Efterkommere paa Sværdsiden, 1875, S. 38. Købmand Jens Ole Bang var Broder til den under Nr. 49 nævnte Søren Møller Bang.
85. Fyens Stifts Sparekasse, S. 250 f. og 324 f.
86. Farmaceutisk Stat 1915.
87. V. Richter. Den danske Landmilitæretat II, S. 171.
90. Dansk Biogr. Leks. 2. Udg., XIII, S. 246 f. Afgivelserne i de biografiske Oplysninger skyldes Rettelser af Kunstneren selv.
93. H. M. Høyberg: Den danske Dyrslægestand, 1934, S. 190 f.
95. Dansk Biogr. Leks. 2. Udg. VII, S. 54 f.
120. A. Falk-Jensen: Juridisk og statsvidenskabelig Stat, 1935, S. 364.
122. Juridisk Stat 1923, S. 432. Dansk Biogr. Leks. 2. Udg. X, S. 550 f.
127. Den danske Lægestand IX. Udg., 1915, S. 351.
128. A. Falk-Jensen: Juridisk og statsvidenskabelig Stat 1935, S. 71.

129. Norsk Biografisk Leksikon VI, 1934, S. 10—13.
132. Grohshennig og Hauch-Fausbøll I, S. 788.
133. samme II, S. 206 og Chr. Krarup: anf. Arb., S. 44.
134. Grohshennig og Hauch-Fausbøll I, S. 254.
147. Kongeriget Danmarks praktiserende Sagførere, 1929, S. 158.
154. Th. Hauch-Fausbøll: De Kongelige Danske Ridder-Ordener og Medailler, 1929, S. 268.
183. A. Falk-Jensen: Juridisk og statsvidenskabelig Stat, 1935, S. 166.
198. Den danske Lægestand XI Udg. 1936, S. 553.
206. Th. Hauch-Fausbøll: Ridder-Ordener og Medailler, S. 47 †.