

Kvindelige kunstnere i Kobberstiksamlingen

Interview med Pernille Zidore

Kunsthistoriker Pernille Zidore har udarbejdet en oversigt over kvindelige kunstnere i Den Kongelige Kobberstiksamling på Statens Museum for Kunst (SMK). Oversigten er blevet til i forlængelse af Zidores praktikprojekt i 2017, hvor hun valgte at undersøge kønsfordelingen blandt de repræsenterede kunstnere i Kobberstiksamlingen, og trækker endvidere på hendes viden som mangeårig studentermedhjælper her. Oversigten er dels tænkt som et opslagsværk til brug på samlingens Studiesal, der skal gøre det muligt at fremsøge – og således også medvirke til at synliggøre – de kvindelige kunstnere, som ellers ofte er g(l)emt i samlingen; dels skal den være mulig at erhverve som privatperson som en form for kunstnerbog. Zidore samarbejder med det kunstnerdrevne trykkeri KLD Repro samt grafikerne Sara Laub og Signe Lupnov omkring bogen, som forventes at udkomme i slutningen af 2018.

LISE MARGRETHE JØRGENSEN (LMJ):

Vil du fortælle lidt om baggrunden for dit arbejde med at lave en oversigt over kvindelige kunstnere i Kobberstiksamlingen?

PERNILLE ZIDORE (PZ): Min idé til at lave oversigten kom først og fremmest ud af en reel efterspørgsel fra besøgende på Kobberstiksamlingens Studiesal, hvor

jeg har arbejdet fra 2015 til 2018. Der har løbende været gæster, som har været specifikt interesserede i kvindelige kunstnere, fx grafikere fra bestemte perioder, og i den forbindelse oplevede jeg, at jeg manglede et søgeredskab. Det eneste, jeg kunne gøre, var at finde de kunstnere frem, som jeg i forvejen kendte; men jeg blev nysgerrig på, hvad samlingen ellers rummede, som jeg ikke havde mulighed for at finde frem til uden et kunstnernavn.

Jeg er ofte tilfældigt stødt på nogle perler i samlingen af kvindelige kunstnere fra tidlige perioder, som jeg ikke kendte, og de værker havde jeg lyst til at synliggøre for andre. Der er selvfølgelig mange fantastiske værker i samlingen af både kvinder og mænd, som aldrig bliver taget frem fra magasinerne og set på, men i mit projekt har jeg altså været optaget af værker af kvindelige kunstnere, som jeg synes er kunst- og kulturhistorisk interessante som kunstværker i hver deres specifikke historiske og sociokulturelle sammenhænge. Man kan spore historier, stemmer og erfaringer i mange af værkerne, som af kønspolitiske årsager er blevet underkendt og således udgrænset i kunsthistorisk skrivning. Den offentlige debat om repræsentation af kvindelige kunstnere på de danske kunstmuseer var oppe og vende i medierne i 2015, som følge af Hans Dam Christensens undersøgelse af erhvervelser på syv af de største museer i Danmark. Jeg synes, at debatten dengang tydeliggjorde,



[1] Johanna Fosie: *Studie af to netmeloner, halveret og kvadreret*, 1755, gouache, 28,1 x 22,7 cm. Den Kongelige Kobberstiksamling © SMK Foto/Jakob Skou-Hansen.

at underrepræsentation af de kvindelige kunstnere er et strukturelt problem på danske museer og gallerier. Det handler dels om, at der er blevet indkøbt skævt til samlingerne i mange år; dels om, at der på museerne overordnet set er en gældende praksis for at kuratere faste såvel som særudstillinger, hvor samme skævvridning reproduceres. I forlængelse af debatten fik de implicerede museer, heriblandt SMK, en direkte opfordring fra Akademirådet om at indkøbe og udstille flere værker af kvinder.

LMJ: *Hvorfor tog du fat i netop Kobberstiksamlingen og ikke SMK's øvrige samlinger, Den Kongelige Maleri- og Skulptursamling eller Den Kongelige Afstøbningsamling?*

PZ: I mit praktikprojekt tog jeg udgangspunkt i Kobberstiksamlingen, fordi det var den af samlingerne på SMK, jeg som studentermedarbejder havde den største forudgående indsigt i og viden om. Desuden forekom det mig at være et relevant og rimeligt valg at undersøge kønsfordelingen i netop denne samling, eftersom den alene rummer ca. 240.000 af museets godt 260.000 værker. Maleri- og Skulptursamlingen er den mest synlige af samlingerne på SMK, i og med at det fortrinsvist er værker herfra, der bliver vist i de faste ophængninger i udstillingssalene. Papirværkerne udstilles også enkelte steder i de faste ophængninger og i forbindelse med særudstillinger, men skal ofte udskiftes af bevaringsmæssige årsager. Malerier og skulpturer kan bedre klare at blive udsat for lange udstillingsperioder med svingende temperaturer, fugtighed og lysforhold end papirværker. Maleri- og Skulptursamlingen indeholder desuden mange af den danske guldalderkunsts kanoniserede værker, som mange kender museet på. Kobberstiksamlingen er også en samling med både stor kunstnerisk og historisk værdi, men den er langt mindre synlig for offentligheden. Det skyldes som nævnt nogle helt praktiske forhold, som papirværkernes følsomhed over for lys og klima, hvilket man bliver nødt til at tage særlige hensyn til, når de udstilles. For at få adgang til at se Kobberstiksamlingens værker skal man henvende



[2] Elise Konstantin-Hansen: *Portræt af Olivia Holm-Møller*, 1905, blyant og vandfarve, 36,7 x 25,3 cm. Den Kongelige Kobberstiksamling © SMK Foto/Jakob Skou-Hansen.

sig nogle dage i forvejen til Studiesalen, hvorefter man får en tid til at se de ønskede værker. Værkerne tages så ud fra magasinet, hvor de opbevares i kasser under styrede klimaforhold. Man skal altså vide, hvad man vil se fra samlingen, i modsætning til oppe i salene, hvor man kan gå rundt blandt de udstillede værker og opdage dem.

Det er desværre kun de færreste, der ved, at alle har adgang til Kobberstiksamlingen, hvor man kan sidde og nærstudere papirværkerne på Studiesalen; det er en helt anden ramme for kunstoplevelsen, som giver mulighed for et intimt møde med værkerne.

LMJ: *Værkerne i Kobberstiksamlingen er som sådan tilgængelige via Studiesalen for alle, der skulle ønske at se dem, men i praksis bliver spørgsmålet om registrering*

og katalogisering, og måske ikke mindst søgefunktioner, afgørende for, hvad man kan finde frem, og hvad der nemt vil kunne blive overset i samlingen?

PZ: Ja, lige præcis. Kobberstiksamlingen har sit eget søgesystem i form af et kunstnerkartotek på selve Studiesalen, hvor man skal slå op manuelt for at finde ud af, hvad samlingen rummer af en given kunstner. Kobberstiksamlingen er selvfølgelig også en del af museets digitale søgesystem, databasen "søg-i-samlingen". Desværre er det kun godt 20 % af værkerne i Kobberstiksamlingen – dvs. ca. 50.000 værker – der er blevet registreret digitalt, hvor hele Maleri- og Skulptursamlingen til forskel er det – men det drejer sig også om en langt mindre samling, idet den kun består af omkring 11.000 værker. Lige nu arbejder man fra museets side på at få hele samlingen digitaliseret inden 2023, men på nuværende tidspunkt er den altså ikke digitalt tilgængelig i sin helhed.

Grundet samlingens grundlæggende struktur og ordning, som er alfabetisk, kronologisk og efter nationalitet, hvilket søgefunktionerne i kunstnerkartoteket såvel som "søg-i-samlingen" afspejler, er det ikke muligt at lave fyldestgørende søgninger på fx specifikke temaer eller emneord, og altså heller ikke på kunstnerens køn, hverken i den analoge eller i den digitale database. Så vidt jeg ved, er man fra museets side opmærksom på begrænsningen i søgesystemet, og de skulle have det med i deres overvejelser i forbindelse med en planlagt ny version af databasen.

Alle værker, der er erhvervet til samlingen siden midten af halvfemserne, hvor man begyndte at registrere i databasen, er digitalt tilgængelige, og i 2015 fik man fondsmidler til også at registrere al den danske grafik i samlingen fra perioden 1500-1900. De værker fra Kobberstiksamlingen, der yderligere er digitalt tilgængelige, er overordnet set enten blevet registreret ved fotosalg, ved ny erhvervelser eller i forbindelse med udstillinger af værker fra samlingen. Hvis man ser på udstillingerne på SMK gennem bare de seneste 20 år, er der en overvægt af udstillingerne – både de, som viser ældre og nyere kunst – der privilegerer mandlige kunstnere. I forbindelse med



[3] Geertruyt Roghman: *Kvinder og piger under huslig beskæftigelse*, ca. 1640-47, kobberstik, 22 x 17,5 cm. Den Kongelige Kobberstiksamling © SMK Foto/Jakob Skou-Hansen.

udstillinger er det således fortrinsvist mandlige kunstnere, der registreres i databasen, og på den måde kan man sige, at det er de kunstnere, som allerede er kanoniserede, der igen bliver fremhævet.

Udvalget af kunstnere og værker, som er registreret i databasen, samt det, at søgefunktionerne bygger på de førnævnte traditionelle kunsthistoriske katalogiseringsprincipper, begrænser selvsagt mulighederne for søgninger og reproducerer på denne måde mønstre, som er medvirkende til at usynliggøre kvindelige kunstnere – uanset om det så er bevidst eller af ren vane.

Det har selvfølgelig meget at gøre med økonomi, men det er også nogle valg, man foretager, ift. hvad man giver opmærksomhed og fremhæver i udgivelser, udstillinger og pressemateriale på hjemmesiden om samlingerne.

Selv når hele samlingen er blevet digitaliseret, er det stadig nødvendigt, at man laver et søgesystem, der kan omgå de traditionelle søgekriterier ved fx at give mulighed for at søge på køn eller emneord, hvis man vil bryde mønstret.

LMJ: *Hvordan har din fremgangsmåde været, da du lavede oversigten?*

PZ: Min fremgangsmåde har helt konkret været at gennemgå alle kunstnerkort i kartoteket på Studiesalen, dvs. ca. 10.000 kort, og notere de kvindelige kunstners navne samt opdatere kortene på de kunstnere, jeg fandt, hvor der manglede oplysninger om leveår og nationalitet. Ud af de ca. 10.000 kunstnere, der var et kort på i kartoteket, var 517 kvindelige kunstnere. Opdateringen af kortene indebar en del research. Her konsulterede jeg onlinedatabaser såsom Kunstindeks Danmark, Weilbachs kunstnerleksikon, RKD, Getty Research Institutes søgemaskine samt værkfortegnelser opstillet på Studiesalen, såsom Hollsteins kunstnerleksikon. På den måde kunne jeg også opdatere kortene, så det korrekte fødsels- og dødsår fremgik, eller rette i navnet, som nogle gange var noteret forkert eller mangelfuldt. Nogle af kvinderne havde fx skiftet efternavn flere gange i forbindelse med giftermål, og det komplicerede sommetider virkelig arbejdet med at finde frem til oplysninger om dem.

For at danne mig et indtryk af, hvad det var for nogle værker, som gemte sig bag de navne, jeg ikke kendte på kunstnerkortene, fra især de tidlige perioder, gennemså jeg alle tegninger og akvareller op til starten af 1900-tallet samt det meste af grafikken fra samme periode. Der er en del flere værker i samlingen af kvindelige kunstnere, der var udøvende efter 1900 end før, og deres værker havde jeg desværre kun tid til at kigge igennem mere sporadisk. Da jeg var kommet igennem alle kortene, udarbejdede jeg tre lister, hver ordnet efter sit kategoriseringsprincip, som mimer de principper, museet ellers registrerer efter: en er alfabetisk ordnet, en er kronologisk ordnet, og en er ordnet efter nationalitet. Alle tre lister ligger nu som PDF'er på Studiesalens computere, og man kan få dem tilsendt, hvis man er interesseret.

Jeg anser oversigten som en måde at omgå de almindelige søgefunktioner, som ofte fremhæver de samme kunstnere. Fx når vi har besøg af en gymnasieklasse eller andre grupper, der gerne vil se et udvalg af værker fra flere perioder, er det ofte de samme kunstnere, der tages ud til fremvisning, fordi det er dem, som allerede er de mest synlige i kunsthistorien. Men hvad ville der ske, hvis man viste dem noget andet? Og det samme med udstillinger. Det ville være interessant at få fremhævet nogle af dem, der fortæller andre historier end det gængse narrativ, og ikke kun under overskrifter, hvor kvinderne fremhæves som "undtagelser fra reglen". SMK's udstillinger og erhvervelser fra det seneste år eller to peger på, at man måske er ved at ændre praksis og begynder at vise udstillinger med flere kvindelige kunstnere. Seminaret CUT THE GAP i november 2017, som var et samarbejde mellem kunstnerne Michala Paludan, Anne Mette Schultz, Lea Porsager, kurator Malene Dam og SMK's direktør Mikkel Bogh, var ligeledes med til at sætte fokus på problemet.

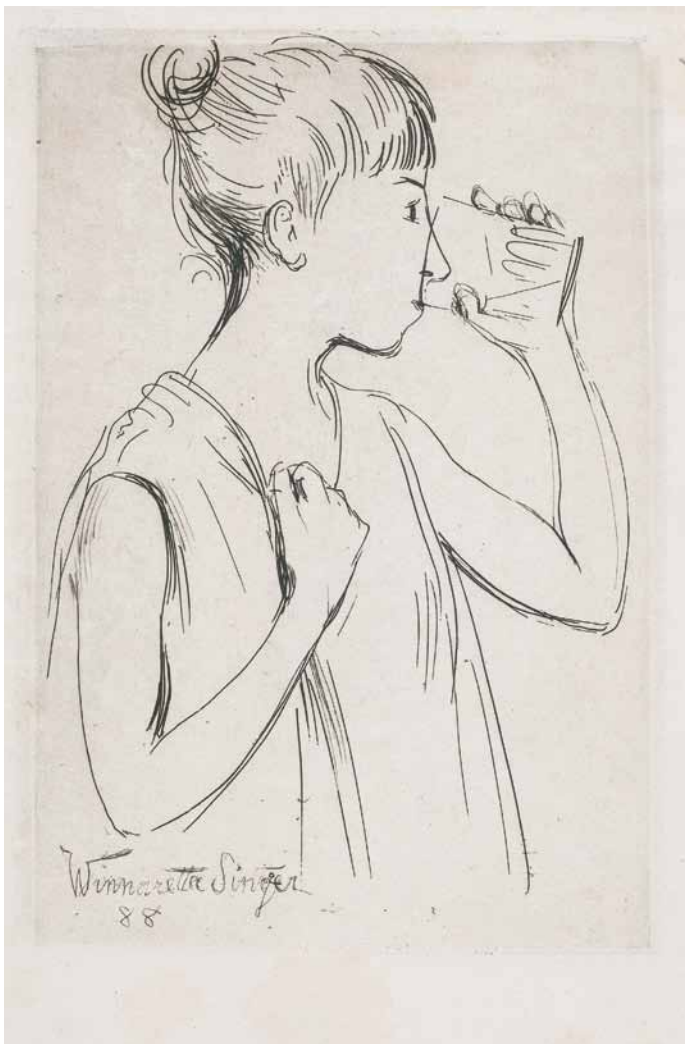
Jeg tror selv, at de her ting først for alvor ændrer sig, når institutionerne anerkender problemet og gør sig bevidste om, hvilke kriterier for udvælgelse de opererer med. Som afdelingsdirektøren for samtidskunst på Nationalmuseet i Oslo Sabrina van der Ley var inde på i et interview om problematikken i 2015: Når det kommer til indkøb af kunst, er der for mange tale om en vanetænkning, hvor mandlige kunstnere ubevidst privilegeres. I Oslo reviderer man hele tiden samlingerne og gør sig bevidst om problemet med underrepræsentationen af kvindelige kunstnere. Det er simpelthen en vane at vælge kunst af mænd, som er dybt rodfæstet i den vestlige kunsthistoriskrivning og museale praksis.

Alt for ofte affejes spørgsmålet om repræsentation med svaret "vi køber ikke efter køn, men efter kvalitet" – men hvad indebærer begrebet om "kvalitet"? Hvordan definerer vi, hvad "kvalitet" er, og hvem fastsætter, hvad der er af "kvalitet"? Begrebet er jo et historisk, konventionsbestemt konstrukt, og man må derfor spørge til, hvad der informerer en så abstrakt term, som man tilsyneladende er blevet enige om, er en valid objektiv begrundelse for til- og fravalg af kunstnere.

LMJ: *Vil du her afslutningsvist måske introducere nogle af de værker, du har fundet af kvindelige kunstnere i samlingen? Hvad er det for nogle stemmer, vi hører i dem, hvad er det for nogle historier, de fortæller os?*

PZ: Et af de værker, som jeg stødte på i forbindelse med udarbejdelsen af oversigten, er fx den smukke bog af danske Johanna Fosie (1726-64) med gouacher af blomster, døde fugle og frugt og grønt dateret 1747-1759 [1]. Hun var ud af en familie af grafikere, men har åbenbart også haft en aktiv selvstændig kunstnerisk praksis. Et andet er danske Elise Konstantin-Hansens (1858-1946) portræt af sin kollega Olivia Holm-Møller (1875-1970). Det er et meget kraftfuldt portræt, synes jeg. Holm-Møller er skildret med store, seriøse øjne, som kigger direkte, hvis ikke ligefrem konfronterende på én [2]. Men det er ikke kun et portræt; det er muligvis også et vidnesbyrd på et venskab mellem Konstantin-Hansen og den noget yngre Holm-Møller. Der findes nemlig en tilsvarende blyantstegning i samlingen, hvor Holm-Møller har portrætteret Konstantin-Hansen. Ifølge signaturerne har de begge opholdt sig i London i 1905, hvor de har tegnet portrætterne af hinanden. Der er også hollandske Geertruyt Roghmans (1625-57) serie af arbejdende piger og kvinder, som jeg synes viser en interessant kunstnerisk fremstilling af motiverne. Personerne har ingen særlige kendetegn og er flere steder rygvendte, så det er selve det arbejde, de udfører, der er i fokus [3]. Her har kunstneren selv lavet både forlæg og stik. Men i hvilken kontekst har hun produceret serien, og hvordan har receptionen af den været i Roghmans egen samtid? Og hvordan er den endt i Kobberstiksamlingen?

Et andet nævneværdigt lille værk er østrigske Josephine Weixlgärtners (1886-1981) skildring af to sammensmeltede elskende, *Liebesspiel* fra 1924. Her ses et usædvanligt eksempel på den kvindelige seksualitet som aktiv, overrumplende og ligebyrdig med mandens. Der er ikke så meget fokus på kroppenes kønslige individualitet, men snarere på selve den erotiske energi, som de to tilsammen frembringer.



[4] Winnaretta Singer: *Drillende ung pige*, 1888, radering, 18,8 x 13,1 cm. Den Kongelige Kobberstiksamling © SMK Foto/Jakob Skou-Hansen.

Også amerikanske Winnaretta Singer (1865-1943), som i sig selv er en interessant karakter, er repræsenteret i samlingen med en skitseagtig radering af en ung drikende pige [4]. Værket viser også en situation, som jeg synes er atypisk for samtidige billeder af kvinder. Både den meget løse streg, som gengiver en ung kvinde i en afslappet hverdagssituation, og billedets karakter af et øjebliksbillede giver et andet blik på 1800-tallets kvindebilleder.

Mine betragtninger er jo kun baseret på en kort periodes arbejde med værkerne, men det kunne være spændende at se en mere dybdegående undersøgelse af nogle af de her perspektiver, som også kan være med til at aktivere Kobberstiksamlingen på en ny måde. Der ligger uanede mængder af udforsket viden i samlingen, som bare venter på at blive åbnet op og måske genlæst i en samtidig kontekst. De nævnte værker samt 20 andre har jeg registreret og fået fotograferet i samarbejde med den venlige Jakob Skou-Hansen fra SMK's fotoafdeling, så de er nu at finde digitalt via SMK's hjemmeside. Jeg kunne selvfølgelig godt tænke mig at have gjort det samme med de resterende værker af de kvindelige kunstnere, men det må gemmes til en anden gang. Lige nu søger jeg midler til at få oversigten lavet til en flot opsat bog, i samarbejde med nogle dygtige grafikere og trykkere, hvor de udvalgte fotograferede værker kan indgå som værkeksimpler. Bogen skal opstilles på Studiesalen og på Det Kongelige Bibliotek, så projektet også manifesterer sig fysisk og forhåbentlig kan være med til at gøre opmærksom på problemstillingen fremover. Jeg vil desuden trykke yderligere eksemplarer, som kan sælges til interesserede. Jeg håber, at oversigten og bogen kan anvendes som grundarbejdet til videre forskning og være med til at sætte fokus på de indsamlingspraksisser, der eksisterer på museerne, og som er basis for vores kulturarv.

LMJ: *Tak.*