

Det ræsonnerede katalog: på museet og i kunstnerens hænder

ASTRID MARIE HVORSLEV SVENDSEN, EMILIE VINTHER MADSEN OG SARA KLINGE NIELSEN

Denne artikel giver et indblik i, hvordan det ræsonnerede katalog kan bruges inden for forskellige områder og med forskellige formål. Artiklen tager udgangspunkt i dokumentation af udvalgte værker fra kunstner, kurator og forfatter Christian Vinds udstilling Dr. Topic fra 2014 samt et interview med vicedirektør for samling, forskning og bevaring hos Statens Museum for Kunst Camilla Jalving. Ved at sammenholde de to forskellige tilgange til kataloget, repræsenteret gennem Vind og Jalving, opstår der i artiklen både et fokus på de forskellige facetter og typer af ræsonnerede kataloger.

Vi synes, at det er interessant, at det ræsonnerede katalog kan få en anden stemme i en kunstnerisk produktion. Det tager vi fat i i denne Interzone, og vi spejler det i en museums kontekst, hvor man også bruger det ræsonnerede værkkatalog. Interzone supplerer forskningsbaserede artikler i denne udgivelse gennem bidrag fra kunstner, forfatter og kurator Christian Vind og vicedirektør for samling, forskning og bevaring hos Statens Museum for Kunst (SMK) Camilla Jalving. Interzone består af dokumentation af udvalgte værker fra udstillingen *Dr. Topic* fra 2014 af Vind udstillet på Overgaden samt et interview med Jalving. Interzone aktualiserer, hvordan det ræsonnerede værkkatalog anvendes i museumsinstitutionen samt gøres til interessefelt og kunstnerisk inspirationskilde for udøvende kunstnere.

Læs mere om Christian Vinds udstilling: <https://overgaden.org/udstilling/dr-topic/> (Tilgået 2. oktober 2021)

Jalving har i kraft af sin stilling som vicedirektør indgående viden om, hvordan det ræsonnerede værkkatalog aktivt bruges til håndtering af samlinger og inden for museale sammenhænge. Jalving ser det ræsonnerede værkkatalog som et konkret værktøj i museale sammenhænge. I vores

interview fortæller Jalving, hvordan det ræsonnerede værkkatalog er et essentielt værktøj, både når museet laver udstillinger og forvalter dets samling. Interviewet med Jalving bidrager derfor med en aktuel viden om brugen af det ræsonnerede værkkatalog i museale institutioner.

Læs mere om Camilla Jalving: https://www.smk.dk/contact_person/10725/
(Tilgået 2. oktober 2021)

Vinds udstilling bidrager med et andet perspektiv på det ræsonnerede værkkatalog. Udstillingen *Dr. Topic* er en totalinstallation af forskelligartede objekter, der består af traditionelle kunst- og kulturobjekter som malerier og fotografier, men den rummer også geologiske og arkæologiske genstande. Samtidig indeholder den etnografiske genstande som stensamlinger og lertøj. Vi har desuden iagttaget, at der er dagligdagsobjekter som tændstikker og nøgler. Objekterne er samlet i enklaver, hvis berettigelse og beslægtethed beskueren selv må finde frem til og forholde sig til. Således fremstår udstillingen, for os, som endeløs og dynamisk uden fastsatte grænser.

Denne arbejdsform er gennemgående for Vinds kunstneriske praksis. Mange af hans udstillinger udspringer af hans eget arkiv og egne samlinger. Særligt for Vind er, at han ikke alene bruger sine samlinger til inspiration, men også i sin kunstneriske produktion. Samlingerne kommer i spil, når Vind arbejder med collageteknik, samlinger og kurateringer af allerede eksisterende objekter. Vi har udvalgt *Dr. Topic*, da vi netop mener, at udstillingen repræsenterer denne praksis. Her ser vi en interessant reference til det ræsonnerede værkkatalog. Kataloget bliver brugt som et produktionsapparat, der både producerer samlingen i udstillingen og beskuerens oplevelse af denne. Hos Vind fungerer kataloget som en form for ressource; han imiterer arbejdsgange og forholder sig derigennem til kataloget på et metaniveau. Dette metaniveau opstår, fordi Vind både producerer udstillinger og kunstværker og indsamler genstande, der allerede eksisterer og kan være skabt af andre mennesker. Dermed er der flere forskellige led i Vinds udstillingspraksis, indsamlingen, udvælgelsen og udstillingen, og vi får, som beskuer, på den måde et indblik i Vinds bagkatalog gennem hans udstillinger. Dette skaber en kobling mellem samling og produkt i *Dr. Topic*.

Læs mere om Christian Vind: <http://www.christianvind.dk>
(Tilgået 2. oktober 2021)

Det er således netop *samlingsprocessen* og *katalogiseringen* af materialer, vi synes er særligt interessante i *Dr. Topic*. Det gør vi, fordi denne sammen-sætning og opsætning af materialet konstant skaber nye oplevelser for beskueren. Som beskuer har vi mulighed for at opdage forskellige sammenhænge og koblinger mellem materialerne. Ved første møde med udstillingen undrer vi os over, hvordan koblingen mellem en teske og en pakke tændstikker umiddelbart opstår. Vores logiske sans og trang til at finde mønstre bliver udfordret. Dog bliver vi efterhånden mere ihærdige for at finde sammenhænge. Pludselig ser vi, at den ene hylde i et kabinet kun består af hvide materialer, mens en anden hylde kun består af rene naturmaterialer. En tredje hylde består af redskaber i stål. Vi vender blikket ud i rummet for at søge nye koblinger og forklaringer på udstillingen. En stor collage med forskellige fotos, tegninger og tekst, som umiddelbart ikke indholdsmæssigt har nogen fællesnævner, forbindes ved nærmere undersøgelse af værket gennem et fælles formsprog i objekterne. En skål, et stjernebillede, en svamp og et månebillede. Alle i organiske, runde former. Men i stjernebilledet er der nogle diagonale linjer, som afspejles i nogle skitser med statiske linjer, der igen afspejles i et fotografi af et tv. Således kan alle genstandene ikke kobles direkte til hinanden, men i sammen-sætningen og kurateringen af dem er der små hints, der peger videre ud i udstillingen. På den måde skal vi, som beskuer, selv invitere genstandene ind hos hinanden for at skabe betydning og finde de fællesnævner, vi søger. På denne måde bliver vores generelle forestillinger om, hvordan man logisk kategoriserer, systematiserer og sorterer, udfordret gennem Vinds udstilling, fordi materialerne ikke nødvendigvis har en umiddelbar sammenhæng med hinanden.

Vind opløser og omdefinerer brugen af det ræsonnerede værkkatalog, fordi det i højere grad bliver brugt som et processuelt værktøj i udstillingen. Kataloget er i Vinds udstilling altså ikke knyttet til de samme afgrænsninger, som det vil være i et musealt perspektiv, hvor det har en anden funktion. Camilla Jalving definerer det ræsonnerede katalog i et musealt perspektiv som: "... en samlet, autoriseret og kommenteret registrant over en kunstners værker på tværs af samlinger og ejerforhold". En definition, som på mange måder er repræsenteret i flere artikler i temanummeret, eksempelvis Hans Dam Christensens artikel *Om ræsonnerede kataloger*

med og uden kunstnere. En lille videnskæologisk undersøgelse, som netop også peger på, at det ræsonnerede katalog i en moderne forståelse er afgrænset og knyttet til en enkelt kunstner. Denne afgrænsning betyder dermed, at man ikke frit kan vælge til og fra i skabelsen af et ræsonneret værkkatalog. Vi ser således nogle begrænsninger i, hvad man kan samle ind, da det altid skal være knyttet til kunstnerens egen produktion.

Denne forståelse af det ræsonnerede værkkatalog har således den klare udfordring, at det ikke bevæger sig ud over et redegørende og registrerende plan, der kun besvarer spørgsmål om ejerskab, proveniens og autenticitet. Udstillingen *Dr. Topic* udfordrer imidlertid det ræsonnerede katalogs meto- diske grundlag, idet udstillingen ikke kun søger at tilfredsstille et spørgsmål om *hvad*, som er det traditionelle fokus i det ræsonnerede katalog, men derimod også inddrager et interessant spørgsmål om *hvorfor*. I udstillingen opstår dette *hvorfor* gennem genstandenes umiddelbare manglende kobling. Denne kobling opstår først, når vi som beskuer aktivt deltager i betydnings- dannelsen. Denne udfordring med at få kataloget til ikke kun at besvare hvad, men også hvorfor, italesætter Camilla Jalving også i interviewet. Hun peger i den forbindelse på, at det ikke er usandsynligt, at det ræsonnerede værkkatalog i fremtiden vil udvides og udvikles til også at belyse nye og mere dybdegående aspekter.

De to indlæg præsenterer således forskellige måder, hvorpå man kan forhandle det materielle og de metadata, der følger med de enkelte gen- stande. Jalving har sit udgangspunkt i en museumsfaglig ramme, hvor Vinds indlæg kan tolkes som en kommentar til og udvidelse af katalogets anvendelse i udstillingspraksis. Hos Vind bruges kataloget i højere grad som en del af at lave et kunstværk, hvilket er en praksis, man ikke har inden for en museal sammenhæng. Her bruger man i højere grad katalo- get til at beskrive det, der allerede eksisterer, og ikke til selv at skabe værker. Derved bliver vi, som beskuere, udfordret af det indsamlede og kommenterede materiale i *Dr. Topic*. I den museums kontekst, som Jalving repræsenterer, er kataloget et arbejdsredskab til at indsamle, registrere og bevare. Og i en udstillingsproduktion er det et nyttigt redskab, som giver mulighed for at verificere viden om samlinger, men også til at få inspi- ration. Med Jalvings og Vinds bidrag ser vi således, at det ræsonnerede værkkatalog kan anvendes på forskellige måder med forskellige resultater.

Endvidere peger både det kunstneriske og det museale perspektiv på, at det ræsonnerede værkkatalog i dag også er en dynamisk størrelse. Det kommer eksempelvis til udtryk i den måde, Vind i sin udstilling udfordrer og udvikler kataloget. Endvidere kommer det også til udtryk i interviewet med Jalving, hvori hun beskriver, at fremtidige ræsonnerede kataloger meget vel kan komme til at blive udvidet og i den forbindelse indoptage nye teoretiske og metodiske perspektiver.

Vi mener, at det er interessant at bemærke, at Camilla Jalvings førnævnte definition af et ræsonneret katalog præsenterer én facet af genren. Hans Dam Christensen gør i sin artikel i dette temanummer opmærksom på forskellige facetter af det ræsonnerede katalog. Han argumenterer for, at man kan tale om moderne og ældre ræsonnerede kataloger, der har forskellige udformninger og indhold. Ved at kaste blikket tilbage på tidligere ræsonnerede kataloger opstår der mulighed for at give den moderne forståelse af kataloget, som Camilla Jalving præsenterer, flere facetter og nuancer. Hans Dam Christensen beskriver i sin artikel, at det ræsonnerede katalog findes i forskellige varianter, selv om nyere definitioner begrænser det til at handle om én kunstners produktion. Bl.a. er det muligt at finde frem til offentlige og private samlingskataloger, der også er blevet betegnet som ræsonnerede kataloger. Disse samlingskataloger omhandler ikke én kunstners produktion, og i nogle tilfælde omhandler katalogerne heller ikke kunstsamlinger. Hans Dam Christensen peger på, at der bl.a. er lavet ræsonnerede kataloger over konkylier, insekter, stenarter, naturhistoriske genstande og enkeltpersoners egne samlinger, der både består af kunst, smykker, porcelæn og møbler.

Udvikling og udvidelsen af det ræsonnerede katalog, som Jalving direkte og Vind indirekte italesætter, er således ikke ny. Måske man ligefrem kan tale om, at det ræsonnerede katalog ikke udvikles og udvides i en ny retning. Derimod vender det sig i højere grad tilbage mod tidligere diskurser og forståelser af genren, som er præget af færre afgrænsninger både form- og indholdsmæssigt. Referencerne til det ræsonnerede katalog i *Dr. Topic* lægger sig nærmere op ad en ældre forståelse af det ræsonnerede katalog, der ikke er knyttet til én kunstners egen værkproduktion, men derimod også kan omhandle indsamlede genstande af forskellig karakter.

Astrid Marie Hvorslev Svendsen har en bachelorgrad i Kunsthistorie og Æstetisk kommunikation fra Aarhus Universitet. Hun er nu kandidatstuderende på Kunsthistorie. Astrid har været en del af redaktionen i Passepartout siden 2018.

Emilie Vinther Madsen har en bachelorgrad i Kunsthistorie og Humanistisk organisationsudvikling fra Aarhus Universitet. Hun er nu kandidatstuderende på Oplevelsesøkonomi. Emilie har været en del af redaktionen i Passepartout siden 2018.

Sara Klinge Nielsen har en bachelorgrad i Kunsthistorie og Begivenhedskultur fra Aarhus Universitet. Hun er nu kandidatstuderende på Oplevelsesøkonomi. Sara har været en del af redaktionen i Passepartout siden 2018.

SUMMARY

The catalogue raisonné: at the museum and in the hands of the artist

This Interzone investigates how the catalogue raisonné can be used in different fields and with different purposes. In this article we look at the catalogue raisonné in a museum context and in an art exhibition. To shed light on this topic, this Interzone consists of an analysis and reflection on artist, writer and curator Christian Vind's art exhibition *Dr. Topic* from 2014 and an interview with Deputy Director of Collections, Research and Conservation at Statens Museum for Kunst Camilla Jalving. Camilla Jalving contributes with a specific knowledge of and experience with the use of the catalogue raisonné at Statens Museum for Kunst. She explains how the catalogue raisonné is used as a working tool in the creation of exhibitions at the museum. However, the catalogue raisonné is also a useful tool in the daily work with the administration of the collection. In *Dr. Topic*, the catalogue raisonné is not used as a specific working tool but rather as a process-related instrument. Christian Vind is both an artist and a private collector, and he uses his own collections of different objects as a vital part of his art exhibition. In this way, *Dr. Topic* imitates some of the general working methods of the catalogue raisonné in the development of the exhibition. Thereby, this article provides different perspectives, understandings and employments of the catalogue raisonné.

Det ræsonnerede katalog i en museal kontekst

Et interview med vicedirektør for samling, forskning og bevaring hos Statens Museum for Kunst (SMK) Camilla Jalving

Kan du præsentere, hvilken rolle du har på museet?

Jeg er vicedirektør/samlings- og forskningschef. Som vicedirektør har jeg det overordnede ansvar for samling, forskning og bevaring på SMK. Jeg er chef for afdelingen for samling og forskning.

Hvordan definerer du det ræsonnerede katalog?

Det er ikke helt enkelt. I en snæver definition er det ræsonnerede katalog en samlet, autoriseret og kommenteret registrant over en kunstners værker på tværs af samlinger og ejerforhold. I en lidt bredere definition kan det også være et samlingskatalog, for så vidt som der er tale om en kunstfaglig og kritisk stillingtagen til en kunstners værker eller værker i en samling, hvilket også inkluderer samlingskataloget. Jeg hælder dog for enkelhedens skyld til den første definition.

Anvender du det ræsonnerede katalog som del af din forskning?

Min forskning har haft en mere kunstteoretisk orienteret karakter, hvor jeg ikke har anvendt ræsonnerede kataloger i større omfang. Jeg har dog for nylig haft rigtig god brug af det digitale ræsonnerede katalog over Albert Mertz' praksis i forbindelse med et bogprojekt.

Har I tidligere på SMK arbejdet med det ræsonnerede katalog?

På SMK har vi primært arbejdet med at udarbejde samlingskataloger, som jo i den brede definition også kan betragtes som ræsonnerede kataloger. Vi har f.eks. kataloger over museets engelske, tyske og italienske tegninger. Vi har også et igangværende forskningsprojekt, der består af en monografi og et ræsonneret katalog over munken og maleren Fra Bartolommeos (1473-

1517) omkring 100 malerier og mere end 1.500 tegninger. (Se også Chris Fischers artikel i dette temanummer)

Kan du beskrive, hvordan I har brugt det ræsonnerede katalog?

Ræsonnerede kataloger er et vigtigt arbejdsredskab i forbindelse med udstillingsarbejdet, hvor det er en meget brugbar kilde i forhold til at opspore værker. Særligt værker uden for de kendte samlinger. Det er simpelthen der, man søger hen, når man laver udstillinger og forvalter samlingen. Ofte må man ty til forskellige udstillingskataloger, eller selv foretage opstøvningsarbejdet, som er et kæmpe arbejde. Vel at mærke et arbejde, som ofte fremstår som usynlig forskning, da det ikke nødvendigvis udmønter sig i en fagfællebedømt artikel, som er et af de parametre, som museernes forskning bliver målt på.

Udover det omtalte projekt med Fra Bartolommeo har vi ikke nogen aktuelle projekter, der sigter mod udarbejdelsen af ræsonnerede kataloger. Det handler om tid, bemanning, men selvfølgelig også om, hvordan vi prioriterer begge dele i samlingsvaretagelse og forskning. Her kommer det ræsonnerede katalog ikke nødvendigvis i første række – også selv om det er et vigtigt arbejdsredskab. Det ræsonnerede katalog er også omfattende at udarbejde, da der i dag kræves et større tværfagligt arbejde, særligt med teknisk kunsthistorie, for at kvalificere arbejdet som ræsonneret. (Se også Jørgen Wadums artikel i dette temanummer)

Har I særligt brugt det ræsonnerede katalog inden for andre områder i museets virke?

Det ræsonnerede katalog anvendes både i forhold til Kobberstiksamlingen og Malerisamlingen. I forhold til Kobberstiksamlingen har arbejdet med samlingskatalogerne og det aktuelle projekt om Fra Bartolommeo bidraget med at få en underskov af ukendte kunstnere frem i lyset.

Fungerer de stadig som et led i forskningsstrategien på museet?

Arbejdet med det ræsonnerede katalog er ikke skrevet ind i museets aktuelle forskningsstrategi som et særligt strategisk mål. Sigtet med forskning på SMK er i første omgang at aktualisere samlingen og stille stadig nye

spørgsmål til det eksisterende materiale, eller som det hedder i forskningsstrategien: ”Forskning på SMK har kunsten og mødet med kunsten som sit omdrejningspunkt og offentligheden som sin modtager. SMK’s forskning skal derfor ikke kun tydeliggøre de historiske perspektiveringer, der lader os forstå fortiden, men også de samtidige kontekstualiseringer, der aktualiserer kunsten og gør den vedkommende for museumsbrugeren idag.” Også selv om det ræsonnerede katalog er rygraden i megen forskning og udstillingsarbejde, er der også meget kunsthistorie, som *ikke* bygger på det. Som simpelthen stiller andre spørgsmål end dem, som det ræsonnerede katalog kan besvare.

Læs mere om SMK’s forskningsstrategi her: <https://www.smk.dk/article/forskningsstrategi/> (Tilgået 2. oktober 2021)

Hvilke styrker og svagheder ser du ved genren det ræsonnerede værkkatalog?
Styrken ved det ræsonnerede katalog er naturligvis, når det fungerer som arbejdsredskab til udstillingsarbejde, herunder afklaring af ejerskab, proveniens og autenticitet. Svagheden er, at det ræsonnerede katalog ikke nødvendigvis besvarer spørgsmålet, hvorfor noget er interessant eller relevant i dag, eller for hvem og hvordan. Her skal der køres et anderledes metodisk og teoretisk apparat i stilling, som – og her er udviklingen nok med os – meget vel kan finde vej ind i fremtidens ræsonnerede kataloger, hvis man tænker dem på ny.

Hvordan forholder SMK sig til genren i en digital tidsalder. Kan den erstattes med digitale og teknologiske muligheder, ændrer den karakter?

Fra mit perspektiv har det digitale katalog store muligheder. Det er lettilgængeligt og kan holdes løbende ajour. Ulempen er, at det kræver et stort apparat at vedligeholde og derfor kan forgå eller miste sin aktualitet. F.eks. kan det være svært at gennemskue, hvornår det sidst er blevet opdateret, eller om oplysningerne er valideret. Museet har netop iværksat et bevaringsteknologisk forskningsprojekt, der skal undersøge Vilhelm Hammershøis malerier fra offentlige og private samlinger i ind- og udland. Formålet er at kortlægge Hammershøis arbejdsmetode og teknik samt brug af pigmenter og lærreder og gøre disse data tilgængelige gennem en open access-database. En del af arbejdet her er netop at sikre, at databasen forankres på bedste vis, så data forbliver tilgængelige.

Vi har læst om jeres projekt SMK Open, hvor jeres værker bliver katalogiseret bl.a. efter kunstnere. Kan denne platform erstatte brugen af ræsonnerede værkkataloger?

SMK Open er et online samlingskatalog i en ret grundlæggende form og ikke et ræsonneret katalog. Det er SMK's samling, som vises, baseret på registreringer, som er foretaget over mange år. Når det er sagt, er onlinekataloget en utrolig vigtig ressource for os og for vores brugere, som kan tilgå samlingen og, for hver dag der går, få adgang til flere og flere værker i høj opløsning – en stor del af dem i Public Domain, det vil sige til fri afbenyttelse. Det er et fantastisk billedbibliotek med et hav af søgemuligheder. Der kan søges på værkstitler, kunstnernavne, teknikker, materialer, tema, motiver og endda farver mv., og snart vil man kunne søge på køn. Det er en helt anden måde at tilgå kunsten på, som er ganske anderledes end den, som kan finde sted i det trykte, ræsonnerede katalog. Hvis I spørger til, om SMK Open kan erstatte et samlingskatalog – det vil sige et trykt bestandskatalog over SMK's samling – så er svaret ja. Det udelukker dog ikke, at der kan være stor brug for tematiserede eller samlingsorienterede publikationer, der dykker dybere ned i samlingens værker og netop ikke kun viser, at noget er, men også hvorfor det er, og hvordan det er relevant i dag.

Læs mere om SMK Open her: <https://www.smk.dk/article/smk-open/>
(Tilgået 2. oktober 2021)

Hvordan er jeres strategi for den digitale udbredelse og arkivering af jeres samling?

Vi arbejder konstant på at udvikle vores onlinesamling, både i forhold til at få flere og flere værker fotograferet. Vi er rigtig godt på vej, men arbejdet er stort med 260.000 værker i samlingen. Derudover er vi slet ikke i mål med at udvikle på interfacen, søgemuligheder og temaer, endsige alle de muligheder, der ligger i AI (Artificial Intelligence). Pointen er, at det kommer vi aldrig, og det er onlinesamlingens styrke. Den er netop hele tiden i bevægelse og under indflydelse af både skiftende forskningsspørgsmål, tekniske muligheder, brugernes interesser og omverdenens behov.

**ILL. 1**

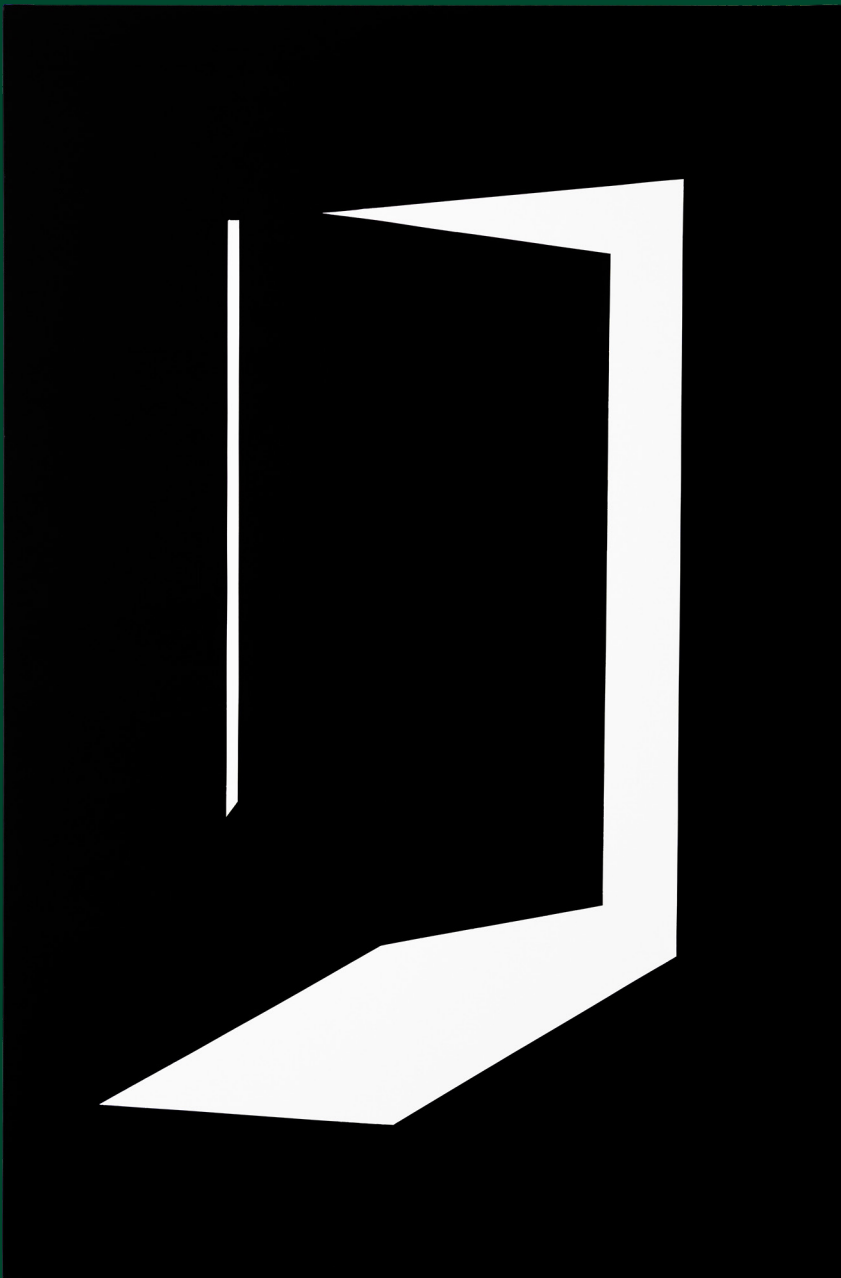
Christian Vind, fra *Dr. Topic*, udstillet på Overgaden, 2014. Gengivet med kunstnerens tilladelse.



INTERZONE

ILL. 2

Christian Vind, fra *Dr. Topic*, udstillet på Overgaden, 2014. Gengivet med kunstnerens tilladelse.



ILL. 3

Christian Vind, fra *Dr. Topic*, udstillet på Overgaden, 2014. Gengivet med kunstnerens tilladelse.

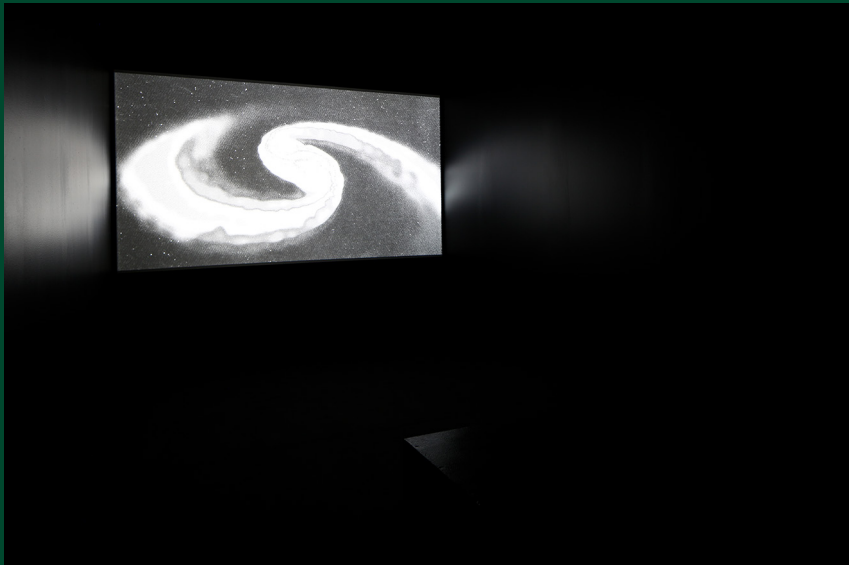


ILL. 4

Christian Vind, fra *Dr. Topic*, udstillet på Overgaden, 2014. Gengivet med kunstnerens tilladelse.

**ILL. 5**

Christian Vind, fra *Dr. Topic*, udstillet på Overgaden, 2014. Gengivet med kunstnerens tilladelse.

**ILL. 6**

Christian Vind, fra *Dr. Topic*, udstillet på Overgaden, 2014. Gengivet med kunstnerens tilladelse.

**ILL. 7**

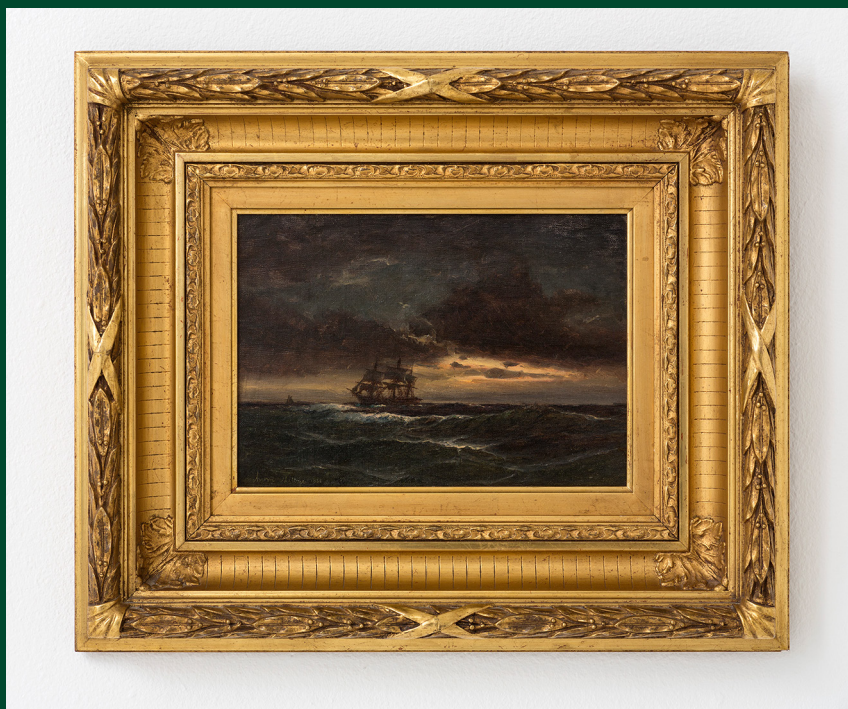
Christian Vind, fra *Dr. Topic*, udstillet på Overgaden, 2014. Gengivet med kunstnerens tilladelse.



INTERZONE

ILL. 8

Christian Vind, fra *Dr. Topic*, udstillet på Overgaden, 2014. Gengivet med kunstnerens tilladelse.

**ILL. 9**

Christian Vind, fra *Dr. Topic*, udstillet på Overgaden, 2014. Gengivet med kunstnerens tilladelse.



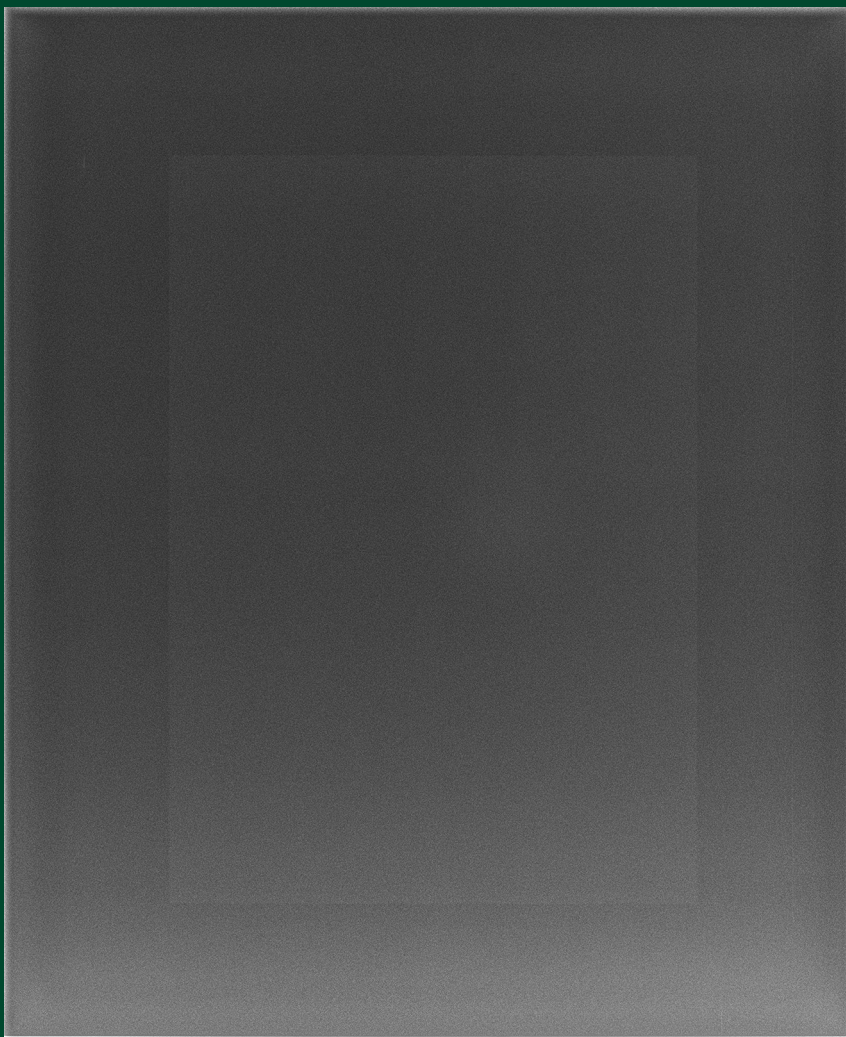
ILL. 10
Christian Vind, fra *Dr. Topic*, udstillet på Overgaden, 2014. Gengivet med kunstnerens tilladelse.

**ILL. 11**

Christian Vind, fra *Dr. Topic*, udstillet på Overgaden, 2014. Gengivet med kunstnerens tilladelse.

**ILL. 12**

Christian Vind, fra *Dr. Topic*, udstillet på Overgaden, 2014. Gengivet med kunstnerens tilladelse.

**ILL. 13**

Christian Vind, fra *Dr. Topic*, udstillet på Overgaden, 2014. Gengivet med kunstnerens tilladelse.

**ILL. 14**

Christian Vind, fra *Dr. Topic*, udstillet på Overgaden, 2014. Gengivet med kunstnerens tilladelse.



ILL. 15

Christian Vind, fra *Dr. Topic*, udstillet på Overgaden, 2014. Gengivet med kunstnerens tilladelse.

**ILL. 16**

Christian Vind, fra *Dr. Topic*, udstillet på Overgaden, 2014. Gengivet med kunstnerens tilladelse.



ILL. 17

Christian Vind, fra *Dr. Topic*, udstillet på Overgaden, 2014. Gengivet med kunstnerens tilladelse.

**ILL. 18**

Christian Vind, fra *Dr. Topic*, udstillet på Overgaden, 2014. Gengivet med kunstnerens tilladelse.

**ILL. 19**

Christian Vind, fra *Dr. Topic*, udstillet på Overgaden, 2014. Gengivet med kunstnerens tilladelse.