

# Modsatrettede tendenser i britisk og dansk EU-skepsis

**Karsten Tingleff Vestergaard, ph.d.-stipendiat, Institut for Statskundskab, Københavns Universitet, ktv@thinkeuropa.dk**

Kortsigtede forklaringer peger på, at de væsentligste motiver bag resultatet af Brexit-afstemningen var ønsket om at tage kontrollen over lovgivningen, immigrationen og grænserne tilbage. Briterne har dog konsekvent været mere skeptiske end de øvrige befolkninger. Forklaringen på, hvorfor det endte med Brexit, må derfor starte med en forklaring på, hvorfor EU-skepsissen i Storbritannien har udviklet sig, som den har på længere sigt.

En analyse af holdningen til medlemskabet blandt de højre- og venstreorienterede afslører anomalier i den britiske EU-skepsis. Modsat majoriteten af medlemslandene, hvor EU-skepsissen er stærkest på fløjene, har de venstreorienterede briter udviklet sig fra at være de mest skeptiske til at være de mindst skeptiske. Denne udvikling har været forårsaget af en stigende EU-skepsis blandt både de højreorienterede og moderate. At EU-skepsissen i Storbritannien ikke et fænomen på højre- og venstrefløjen, men er bredt forankret i befolkningen, kan blandt andet forklares med topartisystemet og deres selvforståelse.

Så sent som fem timer før resultatet af Brexit-afstemningen blev kendt, gav amerikanske beting-firmaer Remain-siden 88 procents sandsynlighed for at vinde Brexit-afstemningen (New York Times, 2016). På trods af, at meningsmålingerne i kampagneperioden indikerede, at der var en reel sandsynlighed for, at et flertal ville stemme for at forlade EU, og på trods af, at briterne i løbet af de seneste 45 år har været blandt de mest EU-skeptiske

befolkninger, kom resultatet som en overraskelse for de fleste. Det massive flertal blandt politikerne i det britiske parlament, som ønskede at blive i EU, var ikke i stand til at overbevise befolkningen.

I EU's korte historie er der flere eksempler på, at unionen ikke har nydt den samme forankring blandt de nationale befolkninger som blandt de politiske beslutningstagere. Den danske afstemning om Maastricht-traktaten i 1992, der endte med de fire forbehold, franskmændene og hollændernes forkastning af EU's forfatningstraktat i 2005 og det britiske flertal for at forlade EU i 2016, er eksempler på den manglende overensstemmelse mellem befolkningernes og politikernes ønsker. Resultaterne af disse afstemninger understreger nødvendigheden af at lytte til befolkningernes ønsker, og samtidig viser eksemplerne, at et flertal blandt politikerne ikke blot kan diktere den politiske agenda, når det gælder EU, men at befolkningernes holdning faktisk har en betydning.

Analysen af afstemningsresultaterne har vist, at der var signifikante forskelle i stemmeadfærd på tværs af demografiske grupper i den britiske befolkning, og at de væsentligste motiver blandt dem, der ønskede, at Storbritannien skulle forlade EU, var ønsket om at tage

kontrollen over den nationale lovgivning, grænserne og immigrationen tilbage (Hobolt, 2016; Lord Ashcroft, 2016). Storbritannien har, siden det blev medlem i 1973, været blandt de medlemslande, hvor befolkningen har haft den laveste opbakning til medlemskabet. Derfor er det nødvendigt at undersøge, hvad der har kendetegnet den britiske EU-skepsis på længere sigt. Peter Nedergaard og Maja Fris Henriksen giver i næste artikel en mere udførlig analyse af den britiske exceptionalisme, der historisk har haft betydning for Storbritanniens forhold til kontinental Europa og som kan have stor betydning for den manglende opbakning til EU-medlemskabet i den britiske befolkning. I denne artikel fokuseres der på, hvordan briternes holdning til EU har udviklet i løbet af de seneste 45 år, og hvorfor denne udvikling førte til, at Theresa May måtte aktivere artikel 50.

Holdningen til medlemskabet af EU varierer betydeligt, ikke bare på tværs af medlemslande, men også over tid (Eichenberg og Dalton, 2007; Hakhverdian o.a., 2013; Elsas og Van Der Brug, 2015; Lubbers og Scheepers, 2007). En helt central tendens i udviklingen, som går igen på tværs af mange medlemslande, er, at EU-skepsissen i 70'erne og 80'erne var høj blandt de venstreorienterede, hvor den efterfølgende har været aftagende, mens den i særlig grad siden starten af 90'erne har været stigende på højrefløjen (Halikiopoulou o.a., 2012; Vasilopoulou, 2009; Elsas o.a., 2016; Elsas og Van Der Brug, 2015). Det relative forhold af EU-skepsis på tværs af befolkningsgrupper med forskellige ideologiske overbevisninger (ideologiske segmenter) er særligt interessant, fordi disse segmenter har forskellige politiske præferencer og dermed forskellige motiver for at være EU-skeptiske (Elsas, 2017). Analyser af udviklingen af EU-skepsis mellem ideologiske segmenter har dog ikke fokuseret på nationale forskelle, men på tendenser, der gør sig gældende for grupper af medlemslande. (Elsas og Van Der Brug, 2015; Elsas

o.a., 2016). På grund af medlemslandenes betydelige kulturelle, politiske og strukturelle forskelle må man dog forvente, at udviklingen i EU-skepsis på tværs af landene har været forskellig, og i den forbindelse er det sandsynligt, at de ideologiske segmenter også har udviklet sig forskelligt på tværs af landene. Med henblik på at undersøge, hvad der har karakteriseret den britiske EU-skepsis i et længere perspektiv, er der derfor interessant at afdække, hvordan denne skepsis har udviklet sig blandt befolkningsgrupper med forskellige ideologiske overbevisninger siden Storbritannien blev medlem i 1973. I den følgende analyse foretages et komparativt studie af udviklingen i Storbritannien og Danmark. Begge lande blev medlem i 1973, og befolkningerne i begge lande var i perioden frem til Maastricht-traktaten blandt de mest skeptiske medlemslande, men siden 1993 har den folkelige opinion omkring medlemskabet udviklet sig i forskellige retninger.

Storbritannien og Danmark har betydelige forskelle i samfundsopbygninger og strukturelle udviklinger og må derfor forventes at variere med hensyn til udviklingen af EU-skepsissen på tværs af ideologiske segmenter. Mens Danmark en lille åben økonomi, som er meget afhængig af samhandel, er Storbritannien blandt de største økonomier i verden og har i den moderne historie været blandt de mest indflydelsesrige nationer både med hensyn til kolonialisering, industrialisering, verdenshandel og militær magt. I Danmark sikrer den universelle velfærdsstat en høj minimumslevestandard og social sikkerhed, mens den liberale velfærdsmodel i Storbritannien tilbyder færre offentligt finansierede velfærdsydelser. Disse forskelle i samfundsstrukturene betyder, at befolkningerne i Danmark og Storbritannien har forskellige forudsætninger for at danne sig præferencer og holdninger i forhold til medlemskabet af EU. Forskelle i samfundsopbygninger, politiske præferencer og den samtidige udvikling af EU-samarbejdet fra det initiale fokus på

det frie indre marked til rollen som regulerende institution på et stigende antal politiske områder kan derfor meget vel have betydet, at udviklingen i medlemslandene har været forskellig, siden landene indtrådte i 1973.

### Hvad er EU-skepsis?

Den eksisterende litteratur om EU-skepsis opererer med mange forskellige konceptualiseringer og operationaliseringer. Blandt de mest refererede definitioner af EU-skepsis er Paul Taggart's fra 1998: »EU-skepsis udtrykker ideen om betinget eller kvalificeret modstand, så vel som fuldstændig og ukvalificeret modsand mod den europæiske integrationsproces« (oversat af forfatter) (Taggart, 1998). EU-skepsis kan altså ifølge Taggart både være en modstand mod specifikke EU-forhold og en fornægtelse af alt, hvad EU står for. Denne brede konceptualisering af EU-skepsis er siden blevet nuanceret i forhold til både intensitet (Taggart og Szczerbiak, 2001; Kopecký og Mudde, 2002) og omfang (Kopecký og Mudde, 2002; Lubbers og Scheepers, 2007). Intensiteten refererer til, om skepsissen mod EU som helhed eller specifikke forhold er så intens, at den medfører et ønske om at forlade EU (hård skepsis) eller et ønske om, at forhold skal ændres (blød skepsis), mens omfanget refererer til, hvilke dele af EU skepsissen er rettet imod, hvad enten dette er hele EU eller konkrete elementer af EU.

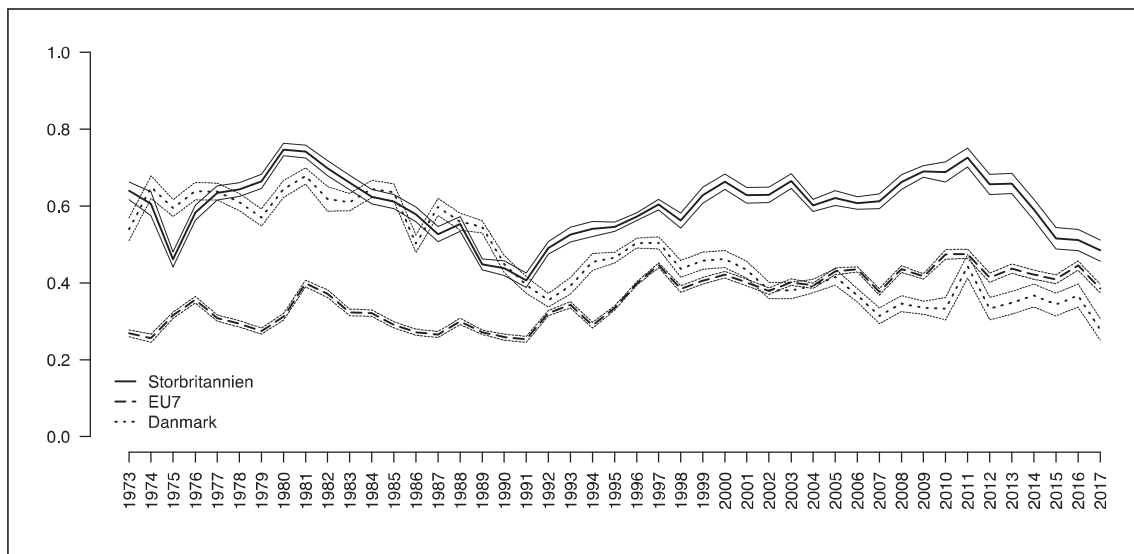
I takt med, at EU har udviklet sig fra primært at fokusere på det økonomiske samarbejde til en overstatslig institution, der i stigende grad skaber fælles regulering på et bredt spænd politiske områder, er studiet af EU-skepsis i stigende grad blevet fokuseret på den EU-skepsis, der udspringer fra og er rettet mod mere specifikke elementer af EU-samarbejdet. Med henblik på at opnå en mere nuanceret forståelse af fænomenet konceptualiseres EU-skepsis derfor i stigende grad som værende et multidimensionelt fænomen, hvor skepsis baseret på elementer som utilitarisme, performance, suverænitæt og demo-

kratisk legitimitæt undersøgtes selvstændigt (Boomgaard o.a., 2011; Sørensen, 2007; Spanje og De Vreese, 2011; Halikiopoulou o.a., 2012).

Med henblik på at undersøge det generelle niveau af EU-skepsis over tid er fænomenet i denne artikel blevet konceptualiseret som den generelle holdning til medlemskab på baggrund af spørgsmålet: »Generelt set mener du så, at [Danmarks/Storbritanniens] medlemskab af EU er ...?« fra Eurobarometers surveys, hvor spørgsmålet er blevet stillet til et repræsentativt udsnit af de nationale befolkninger hvert år siden 1973. Respondenter, der har svaret »En god ting«, opfattes som ikke-skeptiske, mens respondenter, der har svaret »En dårlig ting« eller »Hverken en god eller dårlig ting«, opfattes som skeptiske. »Ved ikke«-besvarelser er udeladt fra analysen. At være skeptisk er i denne forståelse ikke nødvendigvis udtryk for et ønske om at ville forlade EU, ligesom det at være ikke-skeptisk ikke er udtryk for at være ubetinget tilhænger af EU. Fordelen ved at bruge den generelle holdning til medlemskabet af EU som udtryk for EU-skepsis er, at en større andel af befolkningen må forventes at have en prædefineret holdning til dette, end hvis man eksempelvis måler befolkningernes opfattelser af, hvorvidt det er en økonomisk fordel at være medlem, eller om EU-medlemskabet går på kompromis med den nationale suverænitæt.

Den komparative og longitudinale analyse har desuden den fordel, at dens fokus er på at forklare de relative forskelle i andelen af befolkningen, der ikke opfatter det som en fordel af være medlem af EU frem for det absolutte niveau. Fordi EU generelt er et område, som har haft begrænset interesse i de nationale befolkninger, er holdninger forholdsvist let påvirkelige i forhold til politiske emner, der har stor bevågenhed. Det absolutte niveau af EU-skepsis kan derfor være præget af specifikke forhold i interviewsituationen

Figur 1: Udviklingen i EU-skepsissen i Storbritannien, EU7 og Danmark



Note: Figuren viser vægtede gennemsnit for Storbritannien, EU7 og Danmark med 95 procent konfidensinterval. n=119.623 (Storbritannien), 652.291 (EU7), 91.765 (Danmark).

Kilde: Europa-Kommissionen (1973-2017)

eller af hændelser i dagene op til interviewet. Ser man på udviklingen over længere tid, har man en bedre indikator for det generelle niveau og tendenser over tid, end hvis man sammenligner enkelte år.

#### Udviklingen i EU-skepsis som opbakning til medlemskabet

Eurobarometers surveys er unikke, fordi de som de eneste konsekvent har målt befolkningernes opbakning til medlemskabet i alle medlemslandene siden 1973. Frem for at sammenligne enkelte år eller en tidsperiode med en anden tidsperiode, hvor det har stor betydning, hvilke år der inddrages og intervaller de inddeles i, inddrager denne artikel data fra hele perioden med henblik på at undersøge udviklingen i Danmark og Storbritannien.

Figur 1 viser udviklingen i den gennemsnitlige EU-skepsis i Storbritannien, Danmark og EU7 – de syv øvrige blandt de ni medlemslande fra 1973 (Frankrig, Italien, Tyskland,

Holland, Belgien, Luxembourg og Irland). I Storbritannien har EU-skepsissen været stabilt høj i forhold til EU7, omend der over tid er forekommet betydeligt udsving. Niveaue af skepsis var højest i slutningen af 70'erne og starten af 80'erne samt slutningen af 00'erne og starten af 10'erne, mens det laveste niveau var omkring 1990. Siden 2011 har niveauet af skepsis i Storbritannien været faldende og i analysens nyeste måling fra marts 2017 svarede 49 procent, at de syntes, at de er en god ting, at Storbritannien er medlem af EU, 22 procent svarede, at det er en dårlig ting, 24 procent, at det hverken er en god eller dårlig ting, mens 5 procent svarede ved ikke. Udviklingen i Danmark har set over hele medlemsperioden været stabilt faldende. I 70'erne og 80'erne var udviklingen stort set identisk med udviklingen i Storbritannien, men særligt fra midten af 90'erne og frem til 2010 har den danske og britiske skepsis udviklet sig forskelligt. I perioden fra 1973 til 2017 har det generelle niveau for EU7 har været stabilt stigende. Selvom an-

delen af befolkningen, der ikke svarer, at det er en god ting at være medlem af EU, er en tvivlsom indikator for, hvor mange der reelt ville stemme for at forlade EU, underbygger det konsekvent højere niveau af EU-skepsis i Storbritannien påstanden om, at resultatet af Brexit-afstemningen ikke udelukkende kan forklares på baggrund af de seneste års udvikling og fejlslagne kampagner fra de EU-positive partier.

Selvom analyser af Brexit-afstemningen har vist, at der var store forskelle i forhold til, hvordan forskellige sociodemografiske grupper stemte ved afstemningen (Arnorsson og Zoega, 2016; Goodwin og Heath, 2016; Hobolt, 2016; Lord Ashcroft, 2016), kan sociodemografiske forhold ikke forklare hvorfor der er opstået forskelle i forhold til den relative andel af befolkningerne i Storbritannien og Danmark, som er EU-skeptiske, da de relative sociodemografiske sammensætninger har været stabile over tid. Tidligere studier har vist, at EU-skepsissen varierer betydeligt på tværs af ideologiske segmenter over tid, når man ser på EU generelt. Forskelle i samfundsopbygninger og strukturelle udviklinger mellem Danmark og Storbritannien sandsynliggør, at denne udvikling har været forskellig.

#### **Ændring i forudsætningerne for EU-skepsis**

I forbindelse med Maastricht-traktaten ændredes EU-integrationens karakter. Integrationen var allerede blevet intensiveret med Den Europæiske Fællesakt i 1985, og den økonomiske integration blev yderligere intensiveret med oprettelsen af den Økonomiske Monetære Union. Samtidig skiftede EU's fokus fra at skabe et indre marked til også i stigende grad at regulere det (Elsas og Van Der Brug, 2015). I perioden efter Maastricht blev »The permissive consensus«, hvor der generelt var bred befolkningsopbakning til EU-integrationen med undtagelse af den yderste venstrefløj ifølge Hooghe og Marks (2008) således til et

»constraining dissensus«, hvor venstrefløjen modsatte sig den øgede økonomiske integration og højrefløjen modsatte sig udviklingen af den politiske union, som de så som en trussel mod national suverænitet og identitet.

Elsas og Van Der Brug (2015) undersøger sammenhængen mellem placeringen på venstre-/højre-skalaen og EU-skepsis i de 12 medlemslande, som har været medlem siden 1986. Deres analysen viser, at stigningen i EU-skepsis blandt de højreorienterede i særlig grad skete efter 1992, mens den oprindeligt høje EU-skepsis blandt de venstreorienterede har været svagt faldende siden 1973. Den oprindeligt højere EU-skepsis på venstrefløjen og den samtidige stigning på højrefløjen har resulteret, at der i perioden efter Maastricht-traktaten er udviklet en »hesteskoformet« sammenhæng mellem placering på venstre-/højre-skalaen og EU-skepsissen, hvor fløjene er de mest skeptiske og de moderate er de mindst skeptiske.

EU's strukturelle ændringer fra slutningen af 80'erne og frem har betydet aktivering af andre værdisæt i holdningsdannelsen. Det oprindelige økonomiske fokus betød, at det primært var fordelingspolitiske forhold, der havde betydning for holdningen til EU, mens der har været en tendens til, at værdipolitiske forhold, i takt med den stigende regulering, i højere grad har fået betydning (Hooghe o.a., 2002). Hvorvidt befolkningerne vægter fordelingspolitiske- eller værdipolitiske forhold højest i deres vurdering af EU-samarbejdet varierer dog alt efter, i hvilken grad dimensionerne tillægges vigtighed (Weber og Saris, 2014). Ændringer i EU's institutionelle forhold, samtidig med ændringer i den vægt befolkningerne tillægger fordelings- og værdipolitikken, der i særlig grad fandt sted i slutningen af 80'erne og starten af 90'erne, må forventes at have haft stor betydning for niveauet af EU-skepsis blandt de højre- og venstreorienterede i Danmark og Storbritannien.

En analyse af udviklingen i de relative forskelle over tid kan hjælpe med at forstå, hvilke dimensioner der i særlig grad har kendetegnet EU-skepsissen på forskellige tidspunkter. F.eks. finder Klingereren o.a. (2013) i deres studie af EU-skepsissen i 12 medlemslande i henholdsvis 1994 og 2005, at der var en stigende sammenhæng mellem politisk ekstremisme og EU-skepsis, mens Elsas o.a. (2016) finder, at venstreorienterede er mest utilfredse med EU i sin nuværende form, mens højreorienterede er mest imod yderligere integration. Når flere medlemslande undersøges samlet, er der stor sandsynlighed for, at nuancer går tabt, da udviklingen på tværs af de ideologiske segmenter i hvert af landene antages at være ens. Det er en væsentlig begrænsning, eftersom tidligere studier har påvist, at der er stor variation i forhold til, hvilke dimensioner af EU-skepsissen, der kendetegner de enkelte medlemslandes befolkninger og på forskellige tidspunkter (Sørensen, 2007; Boomgaarden o.a., 2011; Bornschier, 2010; Abts o.a., 2009). Generelt har stigende immigration og hensyn om opretholdelse af den nationale identitet, kultur, værdier og suverænitet i højere grad påvirket EU-skepsis på højrefløjen, mens ulighed og økonomisk liberalisering i højere grad har været kendetegnende for niveauet af EU-skepsis på venstrefløjen (Elsas o.a., 2016). At der forekommer forskelle i enkelte dimensioner af EU-skepsis, forventes afspejlet i den relative udvikling i EU-skepsissen i de ideologiske segmenter, eftersom specifikke dimensioner af EU-skepsis i varierende grad er tilknyttet disse segmenter.

#### **Polariseringer og depolariseringer på tværs af ideologiske segmenter**

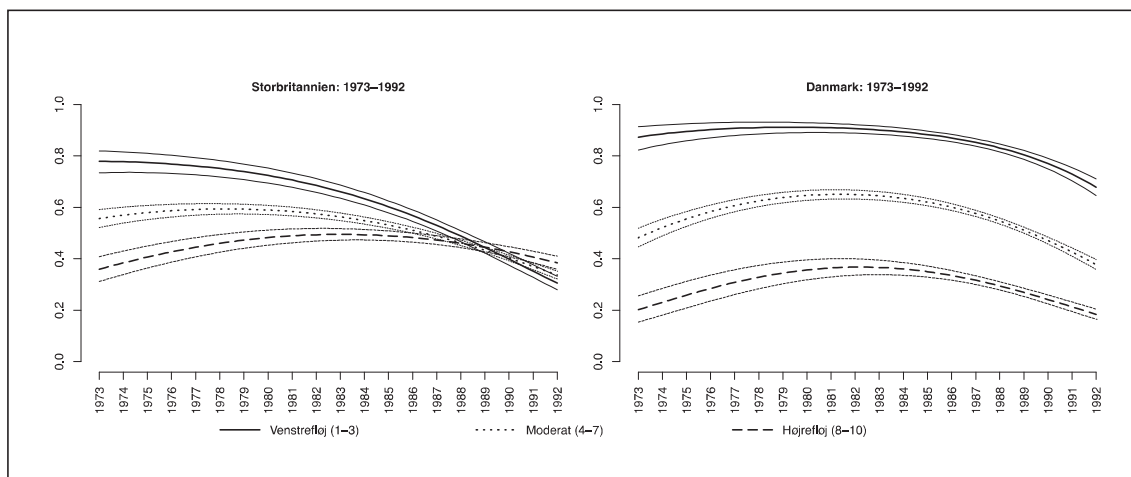
Med henblik på at undersøge, om der er forskellighed i forhold til, hvordan EU-skepsissen har udviklet sig på tværs af ideologiske segmenter i Danmark og Storbritannien, estimeres en logistisk regressionsmodel med interaktionseffekter mellem ideologiske segmenter (venstrefløj (1-3), moderat (4-7), høj-

refløj (8-10)), der er konstrueret på baggrund af placeringer fra 1 til 10 på den politiske venstre-/højre-skala og en tidsindikator fra 0 til 44 i 0,25 interval med 1973 som basisår, der indikerer, hvilket kvartal meningsmålingerne er gennemført i. Modellen indeholder desuden kontrolvariable for at sikre, at udviklingen ikke skyldes forskelle i bagvedliggende demografiske karakteristika (køn, alder, uddannelse og urbanisering). Resultaterne er visualiseret i figur 2 og 3, der viser en simulation af regressionsanalysens estimerede sammenhænge mellem de interaktionseffekten og niveauet af EU-skepsis med 95 procents konfidensinterval.

Analysen er opdelt i to perioder: fra 1973 til 1992 og fra 1993 til 2017. Denne inddeling er foretaget med henblik på at teste den teoretiske forventning om, at der er forskelle i udviklingen af EU-skepsis blandt venstre- og højreorienterede før og efter Maastricht-traktaten, som følge af det øgede fokus på værdipolitiske forhold. På baggrund af de gennemsnitlige nationale tendenser, som fremgår af figur 1 er der desuden en forventning om, at der i særlig grad forekommer modsatrettede udviklinger efter Maastricht-traktaten blev vedtaget.

Figur 2 viser udviklingen i EU-skepsissen blandt de ideologiske segmenter fra 1973 til 1992. For alle segmenterne i Danmark var EU-skepsissen stigende fra 1973 til starten af 80'erne, hvorefter den var faldende. I Storbritannien var skepsissen tilsvarende stigende og efterfølgende faldende blandt de moderate og højrefløjen, mens den var faldende blandt venstrefløjen. Mens segmenterne i Danmark og Storbritannien havde den samme relative rangering i Danmark og Storbritannien i 70'erne, hvor venstrefløjen var de mest skeptiske og højrefløjen de mindst skeptiske, var den relative udvikling præget af betydelige forskelle. I Danmark var udviklingen blandt segmenterne stort set parallel, mens EU-skepsissen på venstrefløjen i Storbritannien

Figur 2: Udviklingen i EU-skepsis på tværs af ideologiske segmenter (1973-1992)



Note: Multivariat logistisk regressionsanalyse. 95% konfidensinterval. Kontrol for køn, alder, uddannelse og urbanisering. n=38.029 (Storbritannien), 28.422 (Danmark).

Kilde: Europa-Kommissionen (1973-2017).

faldt betydeligt mere i forhold til de moderate og højrefløjen og mere blandt højrefløjen end de moderate. Det betyder, at det relative forhold var vendt om i begyndelsen af 90'erne, hvor højrefløjen var de mest skeptiske og venstrefløjen de mindst skeptiske.

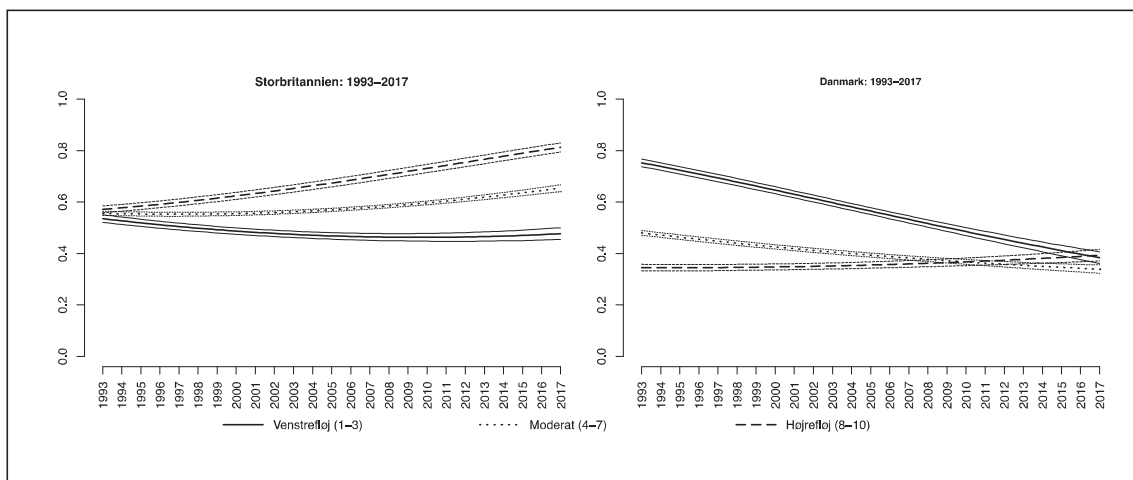
Segmenterne i Storbritannien blev altså relativt mindre polariserede i forhold til hinanden i perioden 1973-1992, og i starten af 90'erne var der bemærkelsesværdig lidt variation på tværs af segmenterne. De danske ideologiske segmenter blev derimod ikke mindre polariserede i forhold til hinanden i løbet af perioden. Om man placerede sig på venstre- eller højrefløjen, havde således en signifikant større betydning for niveauet af EU-skepsissen i Danmark i forhold til i Storbritannien, og i løbet af perioden blev betydningen mindre i Storbritannien, mens den forblev på stort set samme niveau i Danmark. Omkring tidspunktet for underskrivelsen af Maastricht-traktaten var den gennemsnitlige dansker og den gennemsnitlige brite altså stort set lige skeptisk. Men mens briternes selvplacering på venstre-/højre-skalaen ikke bidrog betyde-

ligt i forhold til at kunne forklare udsving i niveauet af skepsis, var der en markant forskel blandt danskerne, i forhold til om de placerede sig til venstre eller højre for midten.

I den efterfølgende periode fra 1993 til 2017 steg EU-skepsissen i særlig grad blandt højrefløjen og i nogen grad blandt de moderate i Storbritannien, mens den var svagt faldende blandt venstrefløjen. I perioden blev højrefløjen og venstrefløjen således yderligere polariseret fra hinanden, og »omvendingen« af fløjene betyder, at EU-skepsissen i Storbritannien er gået fra oprindeligt at være et venstrefløjsskænsfænomen til i højere grad at være et højrefløjsskænsfænomen. I anden perioden gik udviklingen i Storbritannien altså fra, at EU-skepsis i stort set lige omfang var til stede i de ideologiske segmenter, til at EU-skepsis i højere grad er blevet et højrefløjsskænsfænomen.

I Danmark var det kun højrefløjen, der blev mere skeptisk i perioden 1993-2017, mens det i særlig grad var venstrefløjen, der udviklede sig i en mindre skeptisk retning. Udviklingen i Danmark har betydet, at der siden

Figur 3: Udviklingen i EU-skepsis på tværs af ideologiske segmenter (1993-2017)



Note: Multivariat logistisk regressionsanalyse. 95% konfidensinterval. Kontrol for køn, alder, uddannelse og urbanisering. n=41.288 (Storbritannien), 35.093 (Danmark).

Kilde: Europa-Kommissionen (1973-2017).

starten af 10'erne har været en »hesteskoformet« sammenhæng mellem placeringen på venstre-/højre skalaen og EU-skepsis. Det svarer til den tendens, som Elsas og Van Der Brug (2015) påviser fremkommer i 90'erne og 00'erne blandt de 12 medlemslande, som har været med siden 1986, inklusive Storbritannien og Danmark. Denne analyse viser imidlertid, at den »hesteskoformede« sammenhæng hverken findes i Storbritannien eller i Danmark i disse perioder. Stærk EU-skepsis på venstrefløjen i Danmark og på højrefløjen i Storbritannien udligner dog i nogen grad hinanden på det aggregerede niveau, men det er tvivlsomt, i hvilken grad der er meningsfuldt at tale om en generel tendens mod en hesteskoformet sammenhæng, når denne sammenhæng dækker over modsatrettede tendenser i de enkelte medlemslande. De relativt forskellige udviklinger i EU-skepsis på tværs af de ideologiske segmenter i Danmark og Storbritannien problematiserer analytiske tilgange, der behandler generelle tendenser på tværs af medlemslande.

Mange forhold kan have haft betydning de

forskellige udviklinger blandt de ideologiske segmenter i Danmark og Storbritannien. Tidligere studier har allerede påvist, at immigration og suverænitet er centrale emner for forståelsen af EU-skepsis på højrefløjen, mens det relativt højere niveau af EU-skepsis på venstrefløjen i Danmark ifølge Bornschier (2011) er motiveret af frygt for, hvordan EU-integrationen har påvirket og vil påvirke det nationale velfærdsniveau og den sociale sikkerhed. Økonomisk udvikling har været et forhold, som der traditionelt har været bred enighed om har været legitimerende for det fælles europæiske projekt (Anderson og Kaltenthaler, 1996), men ifølge Eichenberg og Dalton (2007) kan sammenhængen mellem økonomiske forhold og EU-skepsis ikke spores efter Maastricht-traktaten, hvor det i højere grad er den politiske integration, der har betydning. Den meget identiske udvikling i EU-skepsis i Storbritannien og Danmark før Maastricht og den efterfølgende modsatrettede udvikling i EU-skepsis, der er påbegyndt i årene umiddelbart efter traktaten, kan derfor indikere, at netop den udvikling, der var påbegyndt, og som Maastricht-traktaten var

med til at lægge for det fælles europæiske projekt, var mere i modstrid med den britiske selvforståelse end den danske på trods af de danske forbehold. Eller måske netop på grund af de danske forbehold.

Selvom politikerne ikke kan diktere befolkningernes holdninger til EU, spiller de en central rolle i forhold til at italesætte samfundsproblemstillinger over for de nationale befolkninger. At det i særlig grad er højrefløjen i Storbritannien, der er blevet mere EU-skeptisk, kan ifølge Spiering (2004) forklares med fraværet af et EU-skeptisk parti på venstrefløjen. Som det fremgår af figur 3, er EU-skepsissen dog forholdsvis høj og har kun i begrænset omfang været faldende blandt venstrefløjen. En tilsvarende tendens med sammenhæng mellem EU-skeptiske partier og udviklingen på de politiske fløje synes at fremstå i Danmark.

De største EU-skeptiske partier i Danmark har oprindeligt været Enhedslisten og SF på venstrefløjen og Dansk Folkeparti på højrefløjen, mens det i Storbritannien primært var UKIP og dele af De Konservative, der advokerede for at forlade EU. Enhedslisten har siden partiets oprettelse i 1989 været erklæret modstandere af Danmarks medlemskab af EU, mens SF's holdning er skiftet fra at være modstandere af Maastrichttraktaten til nu at mene, at »Danmark skal fastholde sin placering centralt i det europæiske samarbejde« (SF, 2017). Dansk Folkeparti blev først stiftet i 1995, og Fremskridtspartiet, som DF udsprang fra, havde ikke på samme måde en konsekvent EU-skeptisk dagsorden. At Dansk Folkeparti er fremvokset som et EU-skeptisk parti på højrefløjen og SF siden Maastricht-traktaten ikke har »sagt nej til unionen«, udtrykker en tendens, der også kan læses ud af udviklingen i befolkningernes holdninger, hvor venstreorienterede og moderate er blevet mindre skeptiske. Hvorvidt partiernes holdning er et resultat af udviklingen i befolkningens holdninger eller om-

vendt, eller om begge er udtryk for strukturelle udviklinger, forbliver dog i denne sammenhæng usagt.

Mens de større partier i Danmark, som ikke er placeret på fløjene, generelt har været tilhængere af dansk medlemskab af EU, har Labour og De Konservative i Storbritannien igennem tiden været præget af skiftende holdninger og store interne uenigheder om medlemskabet til EU. Labour var oprindeligt modstandere af, at Storbritannien skulle blive en del af EF-samarbejdet, men indvilligede i 1972 i at udskrive en folkeafstemning, hvor det skulle være op til befolkningen at bestemme, om Storbritannien skulle være medlem af EF. Et flertal af befolkningen stemte i 1975 for at blive medlem, hvilket dog ikke resulterede i en mere positiv opfattelse af EF blandt Labours medlemmer, og på partikongressen i 1980 besluttede et flertal – trods stor splittelse i partiet – at arbejde mod en udmeldelse af EU. Efter et stort valgnederlag i 1984 blev Neil Kinnock valgt til formand for partiet, og den kategoriske modstand mod medlemskabet blev erstattet af en betinget opbakning, og ved valget til Europa-Parlamentet i 1989 præsenterede Labour sig selv som det europæiske parti og fik 45 pladser mod de Konservatives 32 (George og Haythorne, 1993). Efter Neil Kinnock fulgte blandt andet John Smith, Tony Blair og Gordon Brown og Ed Miliband og den nuværende partileder Jeremy Corbyn, der alle har haft overvejende positive holdninger til EU-medlemskabet, om end flere, og herunder Jeremy Corbyn, tidligere har udtalt sig skeptisk i relation til specifikke EU-forhold.

Modsat Labour har EU-skepsissen over tid været stigende hos de Konservative. På trods af, at det støttede Storbritanniens optagelse i EU 70'erne, er partiet over tid i stigende grad blevet fragmenteret på centrale EU-spørgsmål, og partiets ledere har gennem tiden heller ikke været entydige i hverken deres opbakning til eller modstand mod EU-med-

lemskabet (Crowson, 2006). Margaret Thatcher arbejdede i 1975 aktivt for kampagnen for at blive i EU, men som premierminister protesterede hun mod en uretfærdig fordeling af bidrag fra medlemslandene, hvilket blandt andet kom til udtryk ved hendes berømte citat: »jeg vil have mine penge tilbage« (oversat af forfatter), og i sin kontroversielle tale i Brügge i 1988 tog hun yderligere afstand fra, hvad der ifølge hende havde udviklet sig til en europæisk super-stat. John Major, der i 1990 erstattede Thatcher som premierminister, kom til at stå for en mere pro-europæisk linje, hvilket blandt andet blev udtrykt gennem hans udtalelse på partikongressen i oktober 1991: »Vi må være placeret central i det europæiske samarbejde, hvis vi skal kunne varetage vores interesser« (oversat af forfatter).

Da David Cameron som netop genvalgt premierminister i maj 2015 udskrev Brexit-afstemningen, var det et splittet parti uden fælles retning for kampagnen, og at Cameron efter afstemningen valgte at forlade posten, var det, fordi han ikke mente, at resultatet var i overensstemmelse med, hvad han anså som bedst for Storbritannien. De betydelige skift i de Konservatives EU-politik illustrerer den store interne splittelse, der historisk har eksisteret blandt de Konservative i forhold til medlemskabet af EU. Mindre partier som Democratic Unionist Party (1971), Green Party (1985) og senest UKIP (1993) har også været med til at præge den EU-skeptiske dagsorden, og UKIP var sammen med dele af den EU-skeptiske del af de Konservative den primære drivkraft for Leave-kampagnen i Storbritannien. Det britiske valgsystem med flertalsvalg i enkeltmandskredse fordrer et partisystem med få store partier (Duverger, 1951), hvilket betyder, at få store partier repræsenterer den brede befolkning og derfor også typisk er præget af større intern heterogenitet i forhold til de politiske standpunkter. Her kan det være svært at nå til enighed og dermed at slå igennem i politiske debatter,

som det var tilfældet under Brexit-kampagnen, hvor de EU-skeptiske partier i højere grad talte med én tunge.

En stor forskel i den historiske partibaserede EU-skepsis i Danmark i forhold til Storbritannien har altså været, at mens de EU-skeptiske partier i Danmark har været placeret på de politiske fløje, har også mainstream-partierne i Storbritannien været præget af EU-skeptiske holdninger. Udviklingen i befolkningernes EU-skepsis i Danmark – fra at være et venstrefløjsfænomen til at være et venstre- og højrefløjsfænomen – og i Storbritannien – fra at være et centrum-venstrefænomen til at være et centrum-højrefænomen – er dog i fuld overensstemmelse med den udvikling, der er forekommet blandt de politiske partier fra 1973 frem til 2017.

### **Trods lighed i strømninger er der stor variation i niveauer af national EU-skepsis**

Analysen af Brexit-afstemningen har peget på, at det i særlig grad var ældre, lavtuddannede briter uden for de store byer, der stemte for at forlade EU. Blandt de væsentlige motiver var ønsket om at tage kontrollen over lovgivning, immigration og grænser tilbage. Lignende tendenser forekommer i mange af de øvrige medlemslande, men ikke desto mindre har den britiske EU-skepsis været konsekvent høj i forhold til de øvrige medlemslande siden Storbritannien blev medlem i 1973. Det peger på, at faktorer, der har gjort sig gældende på længere sigt, har haft indflydelse på befolkningens opbakning om medlemskabet.

Analysen af EU-skepsis på tværs af EU's medlemslande har vist, at skepsissen i særlig grad er steget på højrefløjen og har udviklet sig fra at være et venstrefløjsfænomen til at være et fænomen på begge fløje. Resultaterne af analysen af meningsmålinger fra 1973 til 2017 viser, at briterne på højrefløjen er de mindst skeptiske, men også at skepsissen blandt de moderate briter har været stigende,

modsat Danmark, hvor skepsissen har været faldende blandt både de venstreorienterede og de moderate. Hverken Danmark eller Storbritannien har imidlertid fulgt den typiske udvikling i EU.

Resultaterne peger på, at strukturelle forhold, der distancerer Storbritannien fra det øvrige EU, kan have haft betydning for, at EU-skepsissen er konsekvent højere. Lande som Storbritannien med flertalsvalg i enkeltmandskredse fordrer et partisystem med få store partier, der typisk er fragmenterede på flere emner. I Storbritannien har Labour og de Konservative gennem tiden haft en svingende kurs i forhold til EU, hvilket kan have betydet, at det i særlig grad er de mest skeptiske tunger, der – ligesom i perioden op til Brexit-afstemningen – har fået mest ørenlyd.

#### Litteratur

- Abts, K., Heerwegh, D. og Swyngedouw, M. (2009), »Sources of Euroscepticism: Utilitarian Interest, Social Distrust, National Identity and Institutional Distrust«, *World Political Science Review*, 5(1): 1-24.
- Anderson, C.J. og Kaltenthaler, K.C. (1996), »The Dynamics of Public Opinion toward European Integration, 1973-93«, *European Journal of International Relations*, 2(2): 175-199.
- Arnorsson, A. og Zoega, G. (2016), »On the Causes of Brexit«, *CESifo Working Paper Series no. 6056*.
- Boomgaarden, H.G., Schuck, A.R.T., Elenbaas, M. og De Vreese, C.H. (2011), »Mapping EU attitudes: Conceptual and empirical dimensions of Euroscepticism and EU support«, *European Union Politics*, 12(2): 241-66.
- Bornschieer, S. (2010), »National Dimensions of Political Conflict and Economic and Cultural Forms of Euroscepticism Implications for the Formation of a European Identity«, Annual Meeting of the Swiss Political Science Association University of Geneva, 7 – 8 January, Working group »Political Behaviour«.
- Bornschieer, S. (2011), »National political conflict and identity formation: The diverse nature of the threat from the extreme left and extreme populist right«, i D. Fuchs og H.D. Klingemann, red., *Cultural Diversity, European Identity and the Legitimacy of the EU*. Cheltenham: Edward Elgar, pp. 171-200
- Crowson, N.J. (2006), *The Conservative Party and European Integration since 1945: At the Heart of Europe?*, London: Routledge.
- Duverger, M. (1951), *Les Partis Politiques*, Paris: Armand Colin.
- Eichenberg, R.C. og Dalton, R.J. (2007), »Post-Maastricht Blues: The Transformation of Citizen Support for European Integration, 1973–2004«, *Acta Politica*, 42(2-3): 128-52.
- Elsas, E.V. (2017), *Opposing a different Europe: The nature and origins of Euroscepticism among left-wing and right-wing citizens in Western Europe*, PhD thesis, Faculty of Social and Behavioural Sciences (FMG), Amsterdam Institute for Social Science Research (AISSR), 9 marts.
- Elsas, E.V., Hakhverdian, A. og Van Der Brug, W. (2016), »United against a common foe? The nature and origins of Euroscepticism among left-wing and right-wing citizens«, *West European Politics*, 39(6): 1181-1204.
- Elsas, E.V. og Van Der Brug, W. (2015), »The changing relationship between left-right ideology and euroscepticism, 1973-2010«, *European Union Politics*, 16(2): 194-215.
- Europa-Kommissionen (1973-2017), Tns Opinion & Social Brussels (Producer) Eurobarometer 1973-2017 GESIS Data Archive: ZA0628, ZA0986, ZA0987, ZA0988, ZA0989, ZA0990, ZA0991, ZA0992, ZA0993, ZA0994, ZA1036, ZA1037, ZA1038, ZA1039, ZA1206, ZA1207, ZA1208, ZA1209, ZA1318, ZA1319, ZA1320, ZA1321, ZA1541, ZA1542, ZA1543, ZA1544, ZA1712, ZA1713, ZA1714, ZA1715, ZA1750, ZA1751, ZA1752, ZA1753, ZA1960, ZA1962, ZA2032, ZA2033, ZA2041, ZA2081, ZA2141, ZA2294, ZA2295, ZA2346, ZA2459, ZA2490, ZA2563, ZA2636, ZA2637, ZA2639, ZA2689, ZA2690, ZA2828, ZA2831, ZA2898, ZA2899, ZA2935, ZA2936, ZA2937, ZA2959, ZA3052, ZA3085, ZA3171, ZA3204, ZA3296, ZA3387, ZA3507, ZA3627, ZA3639, ZA3693, ZA3904, ZA3938, ZA4056, ZA4229, ZA4231, ZA4411, ZA4414, ZA4505, ZA4506, ZA4526, ZA4530, ZA4565, ZA4744, ZA4819, ZA4971, ZA4973, ZA4994, ZA5234, ZA5481, ZA5613, ZA5875, ZA5933, ZA6596, ZA6697 og ZA6925
- George, S. og Haythorne, D. (1993), *The British Labour Party*, University of Sheffield.
- Goodwin, M. og Heath, O. (2016), »The 2016 Referendum, Brexit ad the Left Behind: An Aggre-

- gate-level Analysis of the Result«, *The Political Quarterly*, 87(3): 323-32.
- Hakhverdian, A., Elsas, E.J.V., Brug, W.V.D. og Kuhn, T. (2013), »Euroscepticism and education: A longitudinal study of 12 EU member states, 1973-2010«, *European Union Politics*, 14(4): 522-41.
- Halikiopoulou, D., Nanou, K. og Vasilopoulou, S. (2012), »The paradox of nationalism: The common denominator of radical right and radical left euroscepticism«, *European Journal of Political Research*, 51(4): 504-39.
- Hobolt, S.B. (2016), »The Brexit vote: a divided nation, a divided continent«, *Journal of European Public Policy*, 23(9): 1259-77.
- Hooghe, L. og Marks, G. (2008), »A Postfunctionalist Theory of European Integration: From Permissive Consensus to Constraining Dissensus«, *British Journal of Political Science*, 39(1): 1-23.
- Hooghe, L., Marks, G. og Wilson, C.J. (2002), »Does Left/Right Structure Party Positions on European Integration?«, *Comparative Political Studies*, 35(8): 965-89.
- Klingeren, M.V., Boomgaarden, H.G. og De Vreese, C.H. (2013), »Going Soft or Staying Soft: Have Identity Factors Become More Important Than Economic Rationale when Explaining Euroscepticism?«, *Journal of European Integration*, 35(6): 689-704.
- Kopecký, P. og Mudde, C. (2002), »The Two Sides of Euroscepticism Party Positions on European Integration in East Central Europe«, *European Union Politics*, 3(3): 297-326.
- Lord Ashcroft (2016), »EU Referendum 'How Did You Vote' Poll« (<https://lordashcrofthpolls.com/wp-content/uploads/2016/06/How-the-UK-voted-Full-tables-1.pdf>)
- Lubbers, M. og Scheepers, P. (2007), »Explanations of Political Euro-scepticism at the Individual, Regional and National Levels«, *European Societies*, 9(4): 643-69.
- New York Times (2016), »Why the Surprise Over 'Brexit'? Don't Blame the Polls«, 25. juni.
- Sf (2017), »Danmark i EU«, Socialistisk Folkeparti.
- Spanje, J.V. og De Vreese, C. (2011), »So what's wrong with the EU? Motivations underlying the Eurosceptic vote in the 2009 European elections«, *European Union Politics*, 12(3): 405-29.
- Spiering, M. (2004), »British Euroscepticism«, *European Studies*, 20, 127-49.
- Sørensen, C. (2007), *Euroscepticism: A Conceptual Analysis and a Longitudinal, Cross-Country Examination of Public Scepticism Towards The European Union*, PhD, University of Copenhagen.
- Taggart, P. (1998), »A touchstone of dissent: Euroscepticism in contemporary Western European party systems«, *European Journal of Political Research*, 33(3): 363-88.
- Taggart, P. og Szczerbiak, A. (2001), »Parties, Positions and Europe: Euroscepticism in the EU Candidate States of Central and Eastern Europe«, Opposing Europe Research Network: Eusesx European Institute.
- Vasilopoulou, S. (2009), »Varieties of Euroscepticism: The Case of the European Extreme Right«, *Journal of Contemporary European Research*, 5(1): 3-23.
- Weber, W. og Saris, W.E. (2014), »The relationship between issues and an individual's left-right orientation«, *Acta Politica*, 50(2): 193-213.