

# Modurbanisering – flytninger fra by til land


Nye perspektiver på landdistrikterne – kampen om stedet

*Den regionale befolkningsforskydning i Danmark er gennem mange år primært kommet de største byer til gode, men det overses ofte, at der også sker en flytning den anden vej, dvs. fra de store byer til små byer og landdistrikter. I denne artikel ses nærmere på "modurbaniseringen" og dem, som flytter fra København og Frederiksberg kommune til land- og yderkommuner; hvem de er, og hvilke motiver de*

*har for at flytte. I lighed med tidligere undersøgelser finder artiklen, at der er tale om sammensatte flyttemotiver, hvor familie, venner, stedspecifikke relationer og jobmuligheder er vigtige. Som noget nyt viser artiklen, at en stigende andel af tilflytterne har en videregående uddannelse, og at tilflytternes uddannelsesniveau og beskæftigelse ligger over landsgennemsnittet.*

## Introduktion – sammenhænge mellem land og by

Et af de store politiske omdrejningspunkter de seneste år har været problematikken vedrørende affolkning af landområder og øget koncentration af økonomisk aktivitet i og omkring de større byer i Danmark. Mange land- og yderkommuner har oplevet fraflytning gennem en længere årrække, hvilket har skabt økonomiske og planlægningsmæssige udfordringer ift. tilpasning til en ændret befolkningssammensætning og dermed påvirket mulighederne for udvikling. Det er en generel forståelse, at urbaniseringen er en uafvendelig proces, hvor befolkningen søger mod de større byer. Der er også en generel forståelse af, at kun et fåtal flytter væk fra storbyerne, og det antages ofte, at de, der fraflytter, hovedsageligt er socialt udsatte befolkningsgrupper. Det er derfor relevant at undersøge, hvem der egentligt flytter fra de større byer og til land- og yderkommunerne, hvilke motiver der ligger til grund for deres beslutning om at flytte fra by til land, og hvordan de bidrager på arbejdsmarkedet.

 **Det er relevant at undersøge, hvem der egentligt flytter fra de større byer og til land- og yderkommunerne, hvilke motiver der ligger til grund for deres beslutning om at flytte fra by til land, og hvordan de bidrager på arbejdsmarkedet**

I denne artikel undersøger vi flytninger fra Københavns og Frederiksberg kommune til de danske land- og yderkommuner over de seneste ca. 15 år for at belyse, hvorvidt tilflytningen bidrager til den økonomiske, sociale og erhvervs-mæssige bæredygtighed i disse kommuner. Til dette anvendes registerdata fra Danmarks Statistik. Definitionen af, hvad der er land og yderkommuner, beror på Velfærdsministeriet og Fødevareministeriet opdeling af

### HELLE NØRGAARD

Seniorforsker, Institut for Byggeri, By og Miljø (Build), Aalborg Universitet, hnorgaard@build.aau.dk

### HØGNI KALSØ HANSEN

Lektor, Institut for geovidenskab og naturforvaltning, Københavns Universitet, hh@ign.ku.dk

### HANS THOR ANDERSEN

Forskningschef, Institut for Byggeri, By og Miljø (Build), Aalborg Universitet, hansthor@build.aau.dk

kommuner i by-, mellem-, land- og yderkommuner (Kristensen o.a., 2009). I nærværende studie kigger vi specifikt på flyttemønstre i perioden 2006-2020. Udflyttere defineres som de individer, der i år  $t_0$  er bosat i Københavns eller Frederiksberg kommuner og i år  $t_{0+1}$  bor i en land- eller yderkommune. Ud over befolkningens flyttebevægelser undersøges uddannelsesniveau og erhvervs-mæssig branchetilknytning, fordi bl.a. Andersen o.a. (2022) viste, at de socioøkonomiske karakteristika for dem, der flytter ud, er under forandring. Målet er at belyse ”by-til-land”-flytninger. Det er dog ikke muligt at afgøre, hvorvidt tilflytterne bosætter sig i et by- eller landområde i den kommune, de flytter til. Registerdata kan heller ikke afdække flyttemotiver, om end uddannelse og tilknytning til arbejdsmarked viser, om tilflytterne kommer i beskæftigelse efter en flytning. Andre bløde motiver som sociale relationer og herlighedsværdier, som flere studier peger på som vigtige, undersøges på anden vis ved at inddrage beskrivelser af flyttemotiver fra personer, der er flyttet fra Københavns og Frederiksberg kommuner til en land- eller yderkommune.

Disse data kommer fra en webbaseret spørgeskemaundersøgelse foretaget i perioden marts til maj 2020. Undersøgelsen havde til formål afprøve gængse antagelser om 10 udvalgte befolkningsgruppers bolig- og bosætningspræferencer samt flyttemotiver. Der er i undersøgelsen svar fra 6.509 personer, heraf én gruppe nemlig børnefamilier i aldersgruppen 25-50 år, som er flyttet til land/yderkommuner fra København og Frederiksberg kommune, Århus, Odense eller Aalborg by med svar fra 653 respondenter. Der er i undersøgelsen tilknyttet baggrundsdata vedr. bosætningsområde, socio-økonomiske forhold mv. relateret til de udvalgte populationer, hvilket har muliggjort udvælgelse af respondenter, som er fraflyttet København og Frederiksberg kommune. Survey er tilrettelagt med primært lukkede svarkategorier, mens også åbne tekstfelter til beskrivelse af flyttemotiver, som danner grundlag for denne artikel.

Det efterfølgende afsnit vil redegøre for og diskutere teoretiske og empiriske bidrag til diskussionen om flyttebevægelser med fokus på mod-urbanisering. Derefter følger en empirisk baseret analyse af, hvem der flytter ud, og hvad deres motiver er samt en konklusion baseret på de empiriske resultater.

## Flytninger i et teoretisk perspektiv

Både den danske og udenlandske litteratur tager afsæt i en forståelse af flytninger som en såkaldt "push-pull"-proces, hvor økonomiske faktorer f.eks. begrænsede job- eller uddannelsesmuligheder skubber (push) befolkninger væk fra nogle områder, mens andre områder med bedre muligheder trækker (pull) befolkninger til (f.eks. Sjaastad, 1962; Ravenstein i Grigg, 1977). Andre undersøgelser har fokus på betydningen af individuelle forhold med tilpasning til ændrede behov, muligheder, begrænsninger og præferencer, der opstår gennem livets cyklus eller faser (Rossi, 1955; Elder, 1977), og at normer, værdier, netværk og sociale relationer (Boyle og Halfacree, 1998; Wiggins o.a.,


2011) har afgørende betydning for, hvorvidt og hvorfor man flytter, og hvor man flytter hen.

### **Modurbanisering**

Ofte italesættes modurbanisering – på engelsk benævnt *counter-urbanisation* – som en bevægelse af "byfolk" fra middelklassen, der tiltrækkes af idylliske, landlige omgivelser for at starte et "nyt liv" (se f.eks. Halfacree o.a., 2014), men flere skandinaviske undersøgelser viser variation og mangfoldighed blandt tilflytterne og deres motiver for at flytte. Nogle undersøgelser gør brug af kvantitative metoder, andre af kvalitative, mens der i enkelte undersøgelser anvendes både kvantitative og kvalitative metoder til afdækning af, hvem tilflytterne er, og hvorfor de flytter fra by til land. Undersøgelserne er gennemført på forskellige tidspunkter, og det er vigtigt at have for øje, som fremhævet af Aner og Hansen (2014) og Hansen og Aner (2017), at flytningerne er relateret til økonomiske konjunkturer. De viste således en stigning i antallet af socialt udsatte grupper i perioder med økonomisk krise, hvorimod det omvendte gjorde sig gældende for højtuddannede, der flytter på landet. Disse såvel som andre undersøgelser har særskilt fokus på udvalgte grupper af tilflyttere, mens andre undersøgelser (Skifter Andersen, 2008; Andersen og Nørgaard, 2012) viser, at tilflytterne er en blandet gruppe, for så vidt angår alder, familiesammensætning, uddannelsesbaggrund, beskæftigelsesstatus og indkomst. Nørgaard o.a. (2010) undersøgte tilflytning til yderområder og fandt frem til, at tilflytterne var domineret af midaldrende par og enlige i alderen fra 30 til 60 år efterfulgt af familier med mindre børn. Andre undersøgelser f.eks. Aner (2009) og Aner og Hansen (2014) viste også, at mange tilflyttere var familier med mindre børn, overvejende med børn i skolealderen, samt at indkomstniveauet for dem, der flyttede ud af byerne, steg igennem den undersøgte periode. I modsætning til dette fandt Lindgreen (2003), at der var en negativ sammenhæng mellem at være børnefamilie og flytte på landet, mens lavindkomstgrupper var mere tilbøjelige til at flytte. En nyere undersøgelse af Sandow og Lundholm (2020) afdækkede forhold relateret til børnefamilier, som flyttede til små og mellemstore byer fra svenske storbyområde og viste, at et mindre – men stigende antal – højtuddannede befolkningsgrupper var blandt tilflytterne, som dermed var overrepræsenterede.

For så vidt angår flyttemotiver viste Lundholm og Malmberg (2006) betydningen af ikke-økonomiske forhold som sociale bånd og tilknytning til stedet, som afgørende for flyttebeslutningen og bosætningsvalg. Også Hanson og Pratt (1988) fandt frem til, at bopæl blev valgt først og derefter arbejde. Hansen og Aner (2017) viste, at de højtuddannedes flyttemotiver var forskellige og relateret til alder og familiesituation; de unge, nyuddannede flyttede for at starte deres første job og få erhvervserfaring, tilflyttere på 40 år eller ældre flyttede, fordi de ønskede et karriereskift, at være tættere på naturen, familie mv, og en sidste gruppe af familier med børn anså at bo på landet som ideelt for børnenes opvækst og for familieliv. Også Neergaard (2014) undersøgte flyttemotiver for en gruppe højtuddannede, som flyttede fra København til landlige omgivelser. Her var billigere og bedre boligforhold vigtige, men

denne gruppe ønskede specifikt at bo på landet. Også Nørgaard og Haagerup (2009) viste, at mange ønsker og hensyn spiller ind, men at det først og fremmest handlede om at komme tættere på naturen samt leve i trygge og rolige omgivelser. Undersøgelsen viste også, at det desuden for nogle var et ønske om at vende tilbage til det område, hvor de eller deres partner var vokset op, eller til et sted med lignende kvaliteter, som de ønskede for deres børn. Gennemgående var det også et ønske at flytte for at leve et mindre stressende liv og have en bedre balance mellem arbejde og familieliv. For så vidt angår de socialt udsatte gruppers flyttemotiver, viste Aner og Hansen (2014), at flytningen fra by til land var begrundet i lave boligudgifter, men også – ligesom andre befolkningsgrupper – af sociale relationer. Et nyere studie af Andersen o.a., (2022) viste et stigende uddannelsesniveau blandt udflyttere, også de der flytter uden for det københavnske pendlingsområde. Ikke mindst påviste de, at de, der fraflytter København og Frederiksberg, i overvejende grad flytter mod kommuner, der har samme karakteristika som den kommune, de boede i, da de var 15 år gamle.

 **Tilsammen viser undersøgelserne en stærk relation mellem økonomiske og ikke-økonomiske motiver, ligesom de viser, at et stigende antal højtuddannede flytter fra by til land.**

Som beskrevet tidligere, er det en generel antagelse, at økonomiske forhold f.eks. bedre job- eller uddannelsesmuligheder, billigere boligpriser mv. er drivkraften for at flytte. Undersøgelserne genfinder, at for mange er flytning og valg af bosætningsområde påvirket af økonomiske hensyn og ønsket om en billigere eller større bolig. For andre er et nyt job, karrieremuligheder eller bedre balance mellem arbejde og familieliv afgørende. Undersøgelserne viser dog også, at det at være tæt på naturen, at vende tilbage til opvækststedet og/eller steder med sociale relationer samt ønsket om at bo et sted, som man har tilknytning til, er afgørende. Tilsammen viser undersøgelserne dermed en stærk relation mellem økonomiske og ikke-økonomiske motiver, ligesom de viser, at et stigende antal højtuddannede flytter fra by til land.

## Urbanisering og modurbanisering i en dansk kontekst

Urbaniseringsprocesser har altid fundet sted, men i Danmark tog urbaniseringen for alvor fart fra midten af 1800-tallet primært grundet afvandring af overskudsarbejdskraften fra landbruget, som flyttede til byerne i sammenhæng med industrialiseringens øgede behov for arbejdskraft. Her havde forskydningen fra land til by retning mod København, men også landets øvrige byer, som derfor havde stor befolkningstilvækst. Omkring 1930 fandt der et skifte sted i urbaniseringsprocessen; storbyerne og de større byer voksede ikke længere som hidtil, dvs. ved fortsat koncentration i og omkring bykernen. I stedet udvikledes forstaden, og med udviklingen af s-tognet omkring København og nye busruter i de større provinsbyer skete forstadsudviklingen hurtigt. Fra 1950'erne betød det voksende antal biler en yderligere forstads-

udvikling, hvor 1960'erne og 1970'erne var karakteriseret af, at ikke blot de større byer, men også småbyer og landsbyer nød godt af forstadsudviklingen. I 1970'erne begyndte tilmed rene landdistrikter at opleve befolkningsfremgang, og der taltes derfor om en dansk form for "exurbanisering"; byudvikling uden for det bymæssige (Matthiessen, 1985; Illeris, 1990, 2010; Nielsen, 2006). De større byer var på det tidspunkt udfordret af store beskæftigelsestab gennem afindustrialisering og fraflytning med mange steder i direkte forfald i modsætning til vækst i de mindre byer og landdistrikter. Denne udvikling var ikke unik for Danmark, men skete tilsvarende i alle dele af Vesteuropa og Nordamerika og specielt lande som England og USA oplevede affolkning og forfald i de største byer.

### **Nyere urbaniseringstendenser i Danmark**

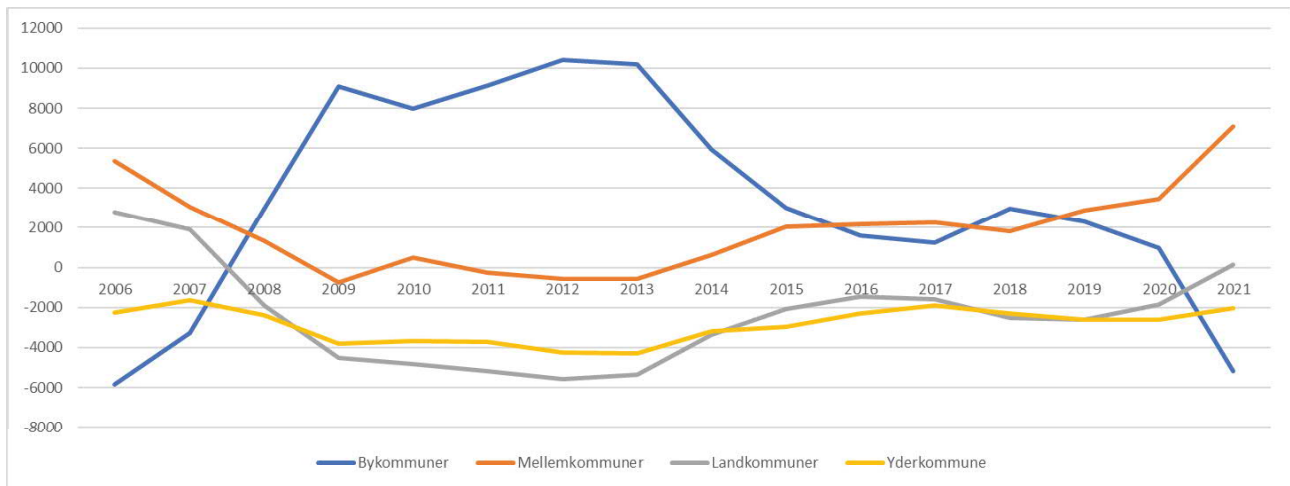
Urbaniseringen har, som beskrevet ovenfor, haft forskellige geografiske udtryk med skiftende befolkningsvækst og -tilbagegang i forskellige dele af landet. Efter en længere periode med økonomisk krise og befolkningstilbagegang i de større byer i Danmark og i særdeleshed i København, ændredes udviklingstendenserne i starten af 1990'erne. I perioden fra midten af 1990'erne kunne der således konstateres en koncentration ift. beskæftigelses- og befolkningsvækst i storbyerne og frem for alt Hovedstaden. Samtidig kunne der konstateres en tilbagegang i de mindre bysamfund og i landdistrikterne, hvor den økonomiske krise i 2008 påvirkede landdistrikterne med yderligere tilbagegang i beskæftigelse såvel som indbyggertal (Andersen og Nørgaard, 2018a, 2018b; Jensen o.a., 2020; Andersen, 2021).

### **➤ Under krisen oplevede bykommunerne en markant højere tilflytning end fraflytning, men har siden 2020 haft underskud i flyttereget**

Figur 1 viser nettoflytninger fordelt på fire forskellige kommunetyper i perioden fra 2006 til 2021. Her ses det, at yderkommunerne og også landkommunerne har haft en større fraflytning end tilflytning især fra 2008, men gennem de seneste par år er landkommunerne tæt på at være i balance, og også yderkommunerne har reduceret forskellen mellem til- og fraflytning. Under krisen oplevede bykommunerne en markant højere tilflytning end fraflytning, men har siden 2020 haft underskud i flyttereget. Figuren viser desuden, at mellemkommunerne siden 2015, og særligt siden 2020, har haft en markant større tilflytning end fraflytning, og at der siden 2014 har været en bedre balance mellem til- og fraflytning i land- og yderkommuner.



Figur 1: Nettoflytninger i Danmark fordelt på kommunetyper, 2006-2021



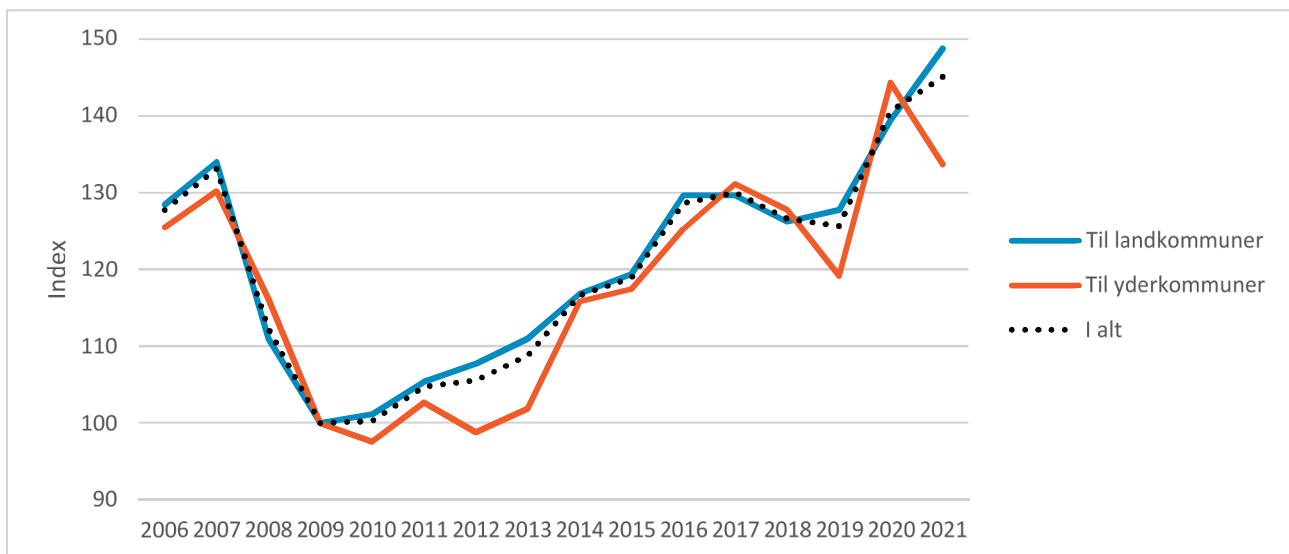
Kilde: Statistikbanken FLY66

Det er ikke muligt på grundlag af tilgængelige data at afgøre, hvorvidt tilflytterne til land- og yderkommuner bosætter sig i en by eller i et landdistrikt, men ifølge Statistikbanken (BY2) har både mindre og større provinsbyer haft befolkningsvækst. Her bor 48,5 pct. af befolkningen, mens Storkøbenhavn, Århus, Odense og Aalborg tilsammen rummer 33 pct, hvor de resterende 18,5 pct. bor i landsbyer eller i egentlige landdistrikter. Andre kilder peger på en tilflytning til landets mindre byer fra deres rurale nærrområder, som i en dansk sammenhæng betegnes dobbelt-urbanisering (Kommunernes Landsforening, 2014a, 2014b). For første gang i mere end 100 år er der desuden sket en stigning i indbyggertallet i landdistrikterne fra 2021 til 2022 (Statistikbanken, BY1). Drivkraften for disse ændringer er befolkningens flytninger; men hvem flytter, og hvorfor flytter de?

### Hvem flytter, og hvor flytter de hen?

Som tidligere nævnt har der været en øget fraflytning fra Hovedstaden siden 2012. Størstedelen af fraflytterne bosætter sig i byens forstæder, mens andre flytter længere væk fra storbyen til land- eller yderkommuner, som illustreret i Figur 2.

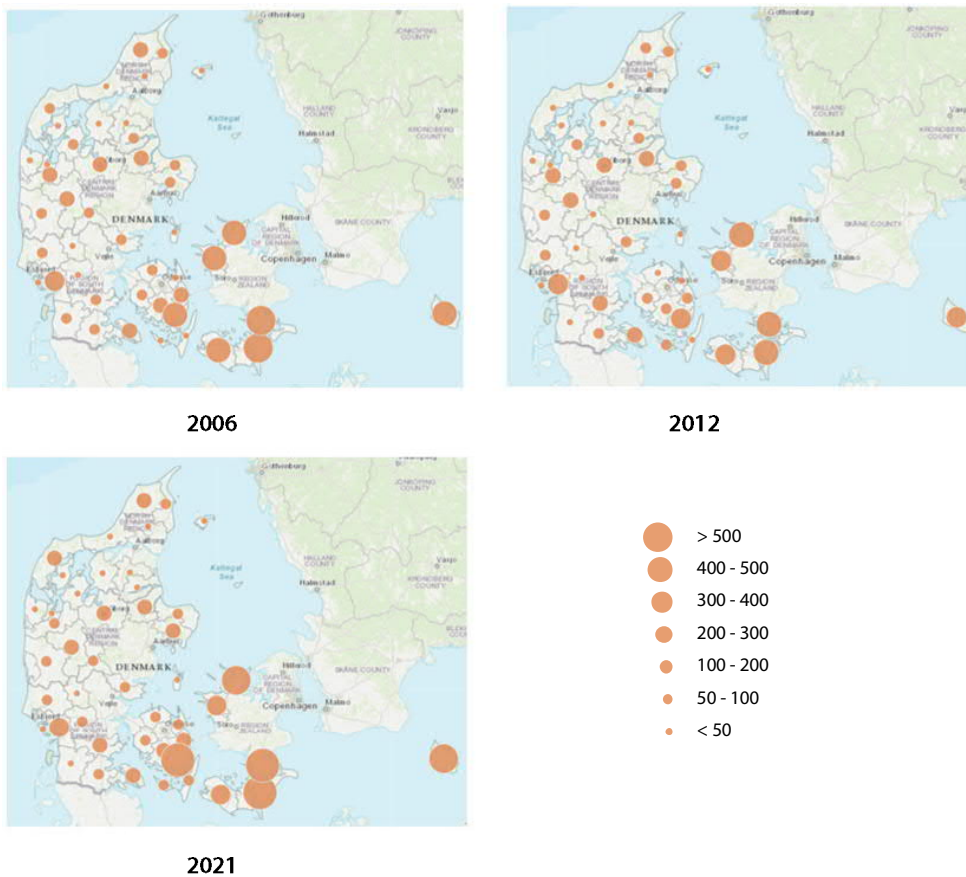
Figur 2: Udflyttere fra Københavns og Frederiksberg kommune 2006-2020 (2009 lig indeks 100).



Kilde: Statistikbanken FLY66

Figur 2 viser udviklingen i udflytningen fra København og Frederiksberg kommune til de danske land- og yderkommuner. Udflytning til land- og yderkommunerne bevæger sig i absolutte tal fra knap 5600 i 2006 til ca. 4400 i 2009, men er sidenhen steget til godt 6300 personer i 2021 svarende til en stigning på henholdsvis 39 pct. og 44 pct. i perioden 2009 til 2020. Figur 2 viser også, at tilflytningen til yderkommunerne fluktuerer mere end tilflytningen til landkommunerne, og at yderkommunerne bliver hårdere ramt i årene efter krisen i 2008 sammenlignet med landkommunerne. Udflytning på ca. 6300 personer i 2021 fra de to centralkommuner udgør kun 10 pct. af kommunernes samlede fraflytning, men har stor betydning for de enkelte land- og yderkommuner. Samlet set udgør tilflytningen fra Frederiksberg og Københavns kommuner mellem 6 og 8 procent af land og yderkommunernes tilflytning i perioden.

Figur 3: antal tilflyttere og geografisk fordeling i 2006, 2012 og 2021



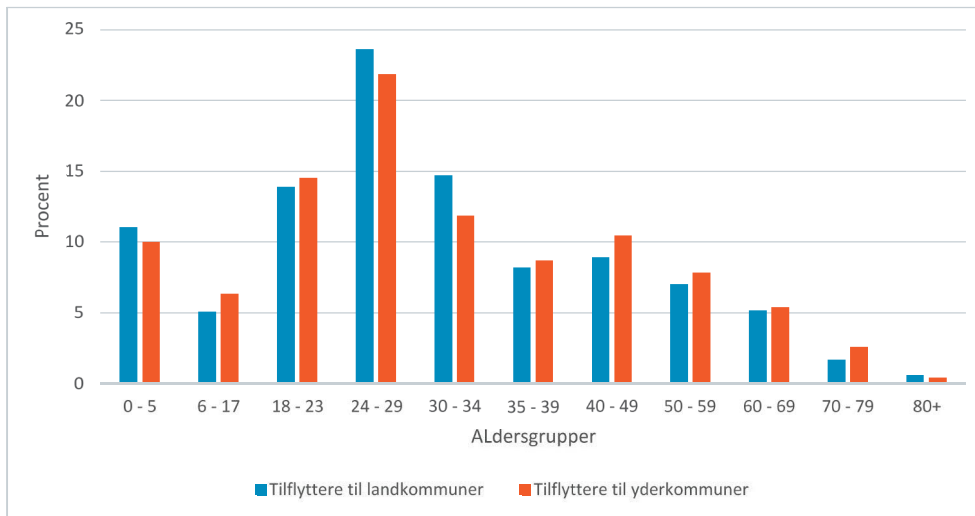
Figur 3. viser, at det er land- eller yderområder, som er tættest på Hovedstaden, nemlig Bornholm, Vordingborg, Odsherred og Guldborgsund kommuner samt Svendborg, der er de store modtagere af tilflyttere fra København og Frederiksberg; 30 pct. af tilflytterne til Bornholm kom fra de to centralkommuner; tilsvarende udgør tilflyttere fra København og Frederiksberg omkring 20 pct. af det samlede antal tilflyttere i Odsherred, Vordingborg, Guldborgsund og Svendborg kommuner.

### Hvem flytter?

Udflytterne fra København og Frederiksberg er aldersmæssigt domineret af de 18 til 29-årige for både land- og yderkommunernes vedkommende, jfr. Figur 4. Bemærk at især yderkommunerne også modtager en del midaldrende (40-59-årige) fra København og Frederiksberg.



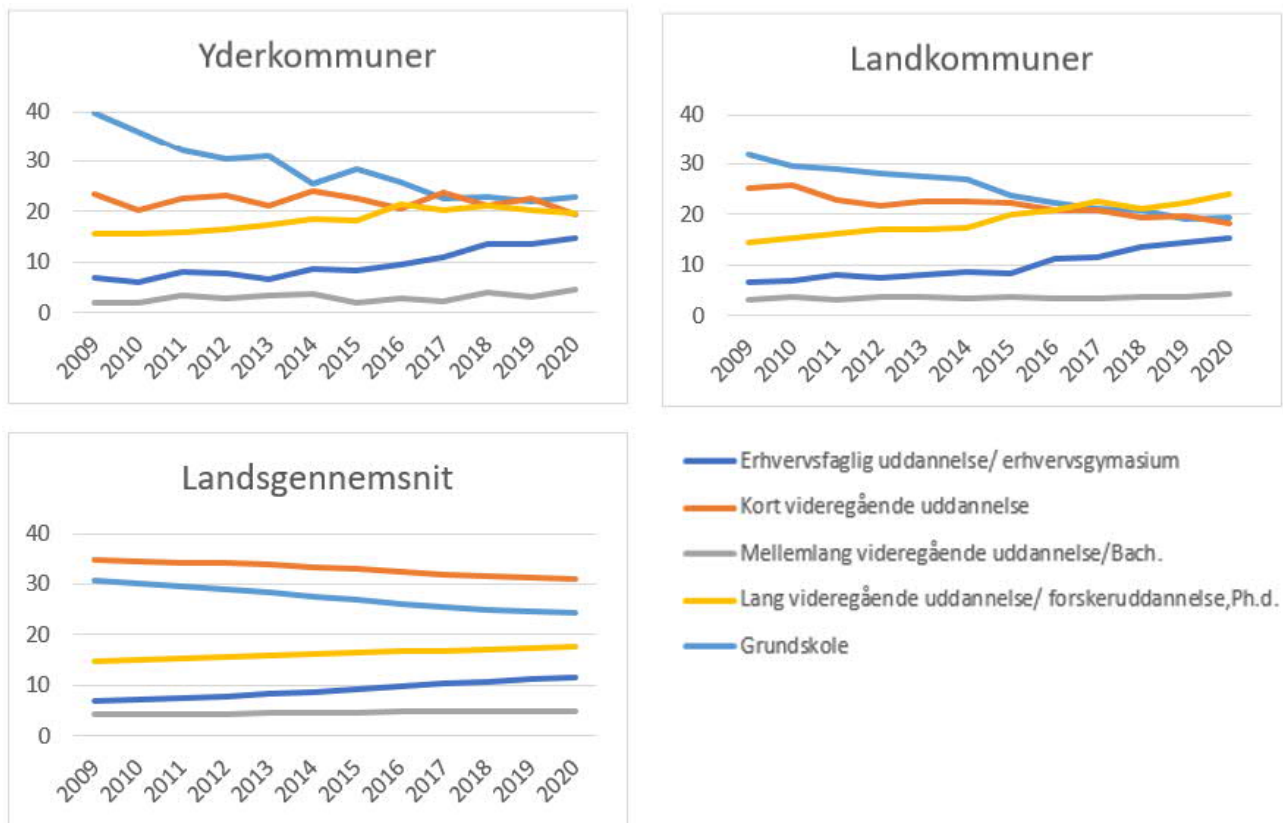
Figur 4: Aldersfordeling for tilflyttere fra København og Frederiksberg til land og yderkommuner i 2020



Kilde: Særkørsel Danmarks Statistik.

Figur 5 viser, at uddannelsesniveaut for de to københavnske kommuners udflyttere er jævnt stigende og afspejler den generelle udvikling i samfundet med stadigt flere med længerevarende uddannelser. Figuren viser, at i 2009 udgjorde personer med grundskole som højeste uddannelsesniveau omkring en tredjedel af de udflyttende, i 2020 var denne andel reduceret til ca. 20 pct. Omvendt er navnlig mellem- og langvarigt uddannede steget markant; fra ca. 15 og ca. 7 pct. i 2009 til henholdsvis 24 og 15 pct. for landkommunernes vedkommende, men lidt mindre stigninger for yderkommunernes vedkommende. Samme udvikling gør sig gældende, for så vidt angår tilflyttere med en mellemlang uddannelse, hvis andel er højere end landsgennemsnittet. Omvendt er andelen af tilflyttere med en erhvervsfaglig uddannelse svagt reduceret fra ca. 25 pct. til knap 20 pct. for henholdsvis land- og yderkommunerne. Derudover viser figuren, at siden 2015 har andelen af tilflyttere med en lang videregående eller forskeruddannelse til både land- og yderkommuner været højere end landsgennemsnittet. Data viser således, at tilflytterne til både land- og yderkommuner er bedre uddannede end gennemsnittet af befolkningen.

Figur 5: Udviklingen i tilflytteres uddannelsesniveau 2009-2020 som andele af det samlede antal tilflyttere (tilflyttere fra København og Frederiksberg kommune)



Kilde: Statistikbanken HFUDD11

Udvikling i andelen af beskæftigede tilflyttere følger resten af landet med øget beskæftigelse fra 2012/2013. Der er dog sket ændringer, for så vidt angår tilknytning til arbejdsmarkedet blandt tilflyttere til land- og yderkommunerne, som i sammenligning med arbejdsmarkedstilknytning for hele landet viser, at andelen i beskæftigelse er højere i både land- og yderkommuner (Tabel 1).

Tabel 1: Tilflyttere til land- og yderkommuners tilknytning til arbejdsmarked som andel i 2009 og udvikling i perioden 2009-2014 og 2009-2020

	% i 2009			Δ2009-2014			Δ2009-2020		
	LK	YK	DK	LK	YK	DK	LK	YK	DK
Beskæftigede	65,4	63,9	51,5	9,7	6,4	-1,5	34,8	36,9	4,4
Arbejdsløse	2,0	1,5	2,9	101,5	268,8	2,4	44,6	100,0	7,4
U.arb.styrken	3,9	4,8	8,7	27,0	2,0	-14,8	19,8	26,0	-28,8
Pensionister	4,9	5,7	20,1	11,4	1,7	15,3	-1,3	6,8	23,7
Førtidspension	3,1	3,6	8,1	-17,2	-56,8	30,9	-30,3	-10,8	26,0
Under uddannelse	19,7	19,1	7,5	36,8	48,0	-2,8	73,9	85,4	12,3
Barsel og sygefravær	1,0	1,3	1,2	3,1	15,4	-9,0	100,0	69,2	-8,8

LK: Landkommuner; YK: Yderkommuner; DK: Nationalt gennemsnit  
 Kilde: Specialkørsel fra Danmarks Statistik samt Statistikbanken AMR1

Tabel 1 viser, at andelen af beskæftigede tilflyttere er højere i landkommunerne end i yderkommunerne, hvilket givetvis hænger sammen med aldersprofilen for tilflytterne, der omfatter færre ældre og dermed færre pensionister. Tabellen viser også, at andelen af ledige tilflyttere og personer udenfor arbejdsstyrken er faldet, mens andelen af førtidspensionister og personer under uddannelse, overordnet set, er steget. Der er således kun tale om en beskedent forbedring af tilknytningen til arbejdsmarkedet blandt tilflytterne. Det er dog værd at bemærke, at andelen af beskæftigede som helhed er højere i både land- og yderkommuner sammenlignet med hele landet.

## Hvorfor flytter de?<sup>1</sup>

En mulig årsag til væksten i andelen af højtuddannede tilflyttere kan være ændringer i arbejdsmarkedet med generel efterspørgsel efter veluddannede også udenfor de store byer. Dette skyldes en række forhold bl.a. længerevarende rationalisering og automatisering af arbejdsprocesser, nye jobmuligheder pga. et generationsskifte i kommunerne, hvor dele af den eksisterende veluddannede arbejdskraft går på pension. Derudover har strukturreform og sammenlægning af land- og yderkommuner samt udflytning af statslige arbejdspladser øget efterspørgsel efter veluddannet arbejdskraft. En stor del af respondenterne angav netop jobmuligheder som flytteårsag, som for eksempel her:

*”Vi flyttede fra Frederiksberg til Svendborg pga. unik jobchance i Odense”.*

Men udflytning af statslige arbejdspladser nævnes også som flyttemotiv:

*”Min ægtefælle blev tilbudt en spændende stilling i forbindelse med en statslig udflytning, til et område, hvor hun er vokset op”.*

Vækst i tilflytning af højtuddannede er også en afspejling af, at en stigende andel af befolkningen får en videregående uddannelse, hvoraf en del er opvokset i en land- eller yderkommune og ønsker at vende tilbage, som beskrevet med dette citat:

**➤➤ Vækst i tilflytning af højtuddannede er også en afspejling af, at en stigende andel af befolkningen får en videregående uddannelse, hvoraf en del er opvokset i en land- eller yderkommune og ønsker at vende tilbage**

*”Jeg var blevet mor, færdig med at studere og havde et ønske om at komme ud af centrum og tilbage til et landsbymiljø, som jeg kendte fra min barndom på Lolland, men hvor der var liv, befolkningstilvækst og ikke stagnation og hvor jeg var tæt på større byer. Jeg oplevede, at mange i min omgangskreds ligeledes rejste fra byen, for enten at slå sig ned i en anden by eller som jeg gjorde”.*

Nogle respondenter havde også et ønske om at komme væk fra storbyen, som udtrykt her:

*”Vi flyttede fra København for at komme væk fra storbyen. Der var for meget larm, forurening, trafik, for mange mennesker, for travlt, for lidt natur osv osv. Vi ville gerne give vores børn de samme trygge omgivelser at vokse op i, som vi selv gjorde”.*

En stor del af respondenterne i vores undersøgelse peger på boligpriserne, som en vigtig årsag til at flytte i sammenhæng med ønske om hus og have, mere økonomisk frihed og en bedre balance mellem arbejde og privatliv, som det fremgår her:

*”Vi flyttede fra København til Møn, bl.a. fordi vi ikke havde råd til et tilfredsstillende hus i Kbh, og så ville vi gerne have mere plads og evt. arbejde mindre. Og så har vi familie på Møn”.*

Betydningen af sociale relationer, nærhed til familie og værdien af natur er gennemgående temaer i tilflytternes flyttemotiver, som udtrykt her:

*”Fordi vi ønskede, at vores børn skal vokse op i naturen, tættere på bedsteforældre, i et velfungerende landsbysamfund med nærhed og godt fællesskab. Holdt meget af vores lejlighed, omgivelser og lokalmiljø på Nørrebro, men havde brug for mere plads, med to børn, og ville gerne give dem nærhed til naturen i deres barndom”.*

Ovenstående er udflytternes egne beskrivelser af flyttemotiver, som illustrerer, at der i de fleste tilfælde er tale om sammenhængende forhold, hvilket stemmer overens med teoretiske forståelser. Survey undersøgelsen viser, at ønske om hus med have og "værdi for pengene" er vigtigt for en stor del af respondenterne ligesom jobmuligheder også angives som flyttemotiv. Helt centralt for tilflytning til land- og yderkommuner er dog ønsket om at være tæt på natur, at bo et mindre sted samt at være tæt på forældre, bedsteforældre og venner. Derudover beskriver mange respondenter et ønske om at vende tilbage til deres rødder og give deres børn mulighed for at vokse op et sted, som de selv holder af. Dette viser, at tilflytterne har stærke bånd til bestemte steder med særlige kvaliteter, og at værdier, prioriteringer og individuelle forhold har afgørende betydning for flytningen.

## Konklusion – modurbanisering i Danmark

Modurbanisering er defineret som *flytning fra by til land*, som i artiklen tager afsæt i en konkretisering af *by* afgrænset til København/Frederiksberg kommune og *land* defineret som land- og yderkommuner. Artiklen viser, at omfanget af flytninger fra by til land er beskedent sammenlignet med den konstante til- og fraflytning mellem kommunerne og til forskellige dele af landet. Artiklen viser også, at flytninger er tæt relateret til økonomiske konjunkturer og varierer over tid – senest med et flytteoverskud i mellemkommuner og

modsat flytteunderskud i bykommuner siden 2020. Urbaniseringens retning og omfang er således ikke entydig, og artiklen viser, at gængse udlægninger af flytninger som en bevægelse alene mod de store byer er en grov forenkling.

## Urbaniseringens retning og omfang er således ikke entydig, og artiklen viser, at gængse udlægninger af flytninger som en bevægelse alene mod de store byer er en grov forenkling

Sammenlignet med befolkningen som helhed er udflytterne, dvs. de som flyttede fra Københavns og Frederiksberg kommune til en land- eller yderkommune, i højere grad tilknyttet arbejdsmarkedet; det gælder for godt 60 pct. af alle udflyttere, mens beskæftigelsesandelen som helhed i Danmark er ca. 50 pct. Artiklen viser således, at de dele af befolkningen, som flytter fra by til land, ikke adskiller sig fra befolkningen, som flytter fra byerne til andre steder. Der er altså ikke tale om en tilflytning af marginaliserede borgere, for så vidt angår tilknytning til arbejdsmarkedet.

Derudover har der fra 2009 til 2020 været en markant stigning i antallet af tilflyttere med en lang videregående uddannelse, som flytter fra København og Frederiksberg til en land- eller yderkommune. Udflytternes beskrivelser af flyttemotiver viser, at for børnefamilier, som flytter fra by til land, drejer det sig både om et fravalg af byen og et tilvalg af det landlege i sammenhæng med at flytte tæt på familie og/eller venner, at købe hus med have kombineret med jobmuligheder. Dette stemmer grundlæggende overens med teoretiske forståelser og undersøgelser af flyttemotiver og viser, at der er tale om sammensatte forklaringer ift, hvorfor man flytter, og hvor man flytter hen.

Kombination af flere jobs for højtuddannede bl.a. som følge af udflytning af statslige arbejdspladser, et ønske om at bo ”på landet” med ro, natur og billige boliger samt et ønske om at vende tilbage vil bidrage til den fremtidige økonomiske og demografiske bæredygtighed af land- og yderområder i Danmark.

### Noter

- 1 Beskrivelse af flyttemotiver er baseret på survey med svar fra børnefamilier i alderen 25-50-år, som er flyttet til land/yderkommuner fra København og Frederiksberg kommune og eksemplificerer gennemgående flyttemotiver (se introduktion for yderligere beskrivelse af survey).



## Referencer

- Andersen, Hans Thor (2021), "Danmarks regionale befolkningsudvikling efter 2008", Redy working papers. Center for forskning i regional dynamik og ulighed, Aalborg Universitet, [www.reddy.aau.dk/workingpapers/](http://www.reddy.aau.dk/workingpapers/)
- Andersen, Hans Thor og Helle Nørgaard (2018a), "Bosætning og flyttemønstre i Danmark – en oversigt", *Økonomi & Politik*, 91(4): 7-19, [www.djoef-forlag.dk/ope-naccess/oep/files/2018/4\\_2018/4\\_2018\\_3.pdf](http://www.djoef-forlag.dk/ope-naccess/oep/files/2018/4_2018/4_2018_3.pdf)
- Andersen, Hans Thor og Helle Nørgaard (2018b), "To myter om den regionale befolkningsudvikling", i Gunnar Lind Svendsen, Jens Fyhn Lykke Sørensen og Egon Noe, red., *Vækst og vilkår på landet: Viden, Visioner og Virkemidler*, Syddansk Universitetsforlag, pp. 153-64.
- Andersen, Hans Thor, Aske Egsgaard-Pedersen, Høgni Kalsø Hansen, Elise Stenholt Lange og Helle Nørgaard (2022), "Counter-Urban Activity out of Copenhagen: Who, Where and Why"? *Sustainability*, 14(11), <https://doi.org/10.3390/su14116516>
- Aner, Louise Glerup (2009), *Udflytninger fra København. Børnefamiliers udflytninger og bostedsvalg i et hverdagslivsperspektiv*, Phd afhandling, Det Naturvidenskabelige Fakultet, Københavns Universitet.
- Aner, Louise Glerup og Høgni Kalsø Hansen (2014), *Flytninger fra byer til land og yderområder. Højtuddannede og socialt udsatte gruppers flytninger fra bykommuner til land- og yderkommuner – mønstre og motiver*, SFI – Det Nationale Forskningscenter for Velfærd.
- Boyle, Paul og Keith Halfacree, red. (1998), *Migration into Rural Areas. Theories and issues*, West Sussex: John Wiley & Sons.
- Elder, Glen (1977), "Family History and the Life Course", *Journal of Family History*, 2(4): 279-304.
- Grigg, Duncan (1977), "Ernst Georg Ravenstein and the "laws of migration"", *Journal of Historical Geography*, 3(1): 41-54.
- Halfacree, Keith, Paul Boyle og Vaughan Robinson (2014), *Exploring contemporary migration*, Longman Harlow.
- Hansen, Høgni Kalsø og Louise Glerup Aner (2017), "On the location dynamics of highly educated people migrating to peripheral regions of Denmark", *Population, Space and Place (Online)*, 23(8): 1-12, <https://doi.org/10.1002/psp.2076>
- Illeris, Sven (1990), "Counter-urbanization revisited: the new map of population distribution in central and north-western Europe", *Norsk Geografisk Tidsskrift*, 44(1): 39-52.
- Illeris, Sven (2010), *Regional Udvikling. Regionplanlægning og regionalpolitik i Danmark og Europa*, Bogværket.
- Jensen, Henrik Toft, Peter Skriver og Viggo Plum (2020), *Udkantsdanmark - Myte eller realitet? Om yderkommuner og regionale forskelle*, 2 udg., Roskilde Universitet. MOSPUS Research Paper Serie.
- Lindgren, Urban (2003), "Who is the counter-urban mover? Evidence from the Swedish urban system", *International Journal of Population Geography*, 9(5): 399-418, <https://doi.org/10.1002/ijpg.296>
- Lundholm, Emma og Göran Malmberg (2006), "Gains and losses, outcomes of interregional migration in the five Nordic countries", *Geografiska Annaler: Series B, Human Geography*, 88(1), 35-48, <https://doi.org/10.1111/j.0435-3684.2006.00204>.
- Matthiessen, Christian Wichmann (1985), "Danske byers vækst", Det Kongelige Danske Geografiske Selskab, i kommission hos C.A. Reitzel. Atlas over Danmark. Serie 2, bind 3.
- Neergaard, Maja de (2014), *Doing the urban countryside*, PhD. Afhandling, Roskilde: Roskilde Universitet.
- Nielsen, Bue (2006), *Det danske bysystem 1960-2000*, i S. B. Christensen, red., *Den moderne by*, Århus: Århus Universitetsforlag, pp. 309-27.
- Nørgaard, Helle, Jesper Ole Jensen, Carola Simon og Hans Skifter Andersen (2010), *Tilflyttere til yderområder: forandring, integration og strategier*, SBI forlag. SBI 2010 (52), [www.sbi.dk/boligforhold/boliger/tilflyttere-til-yderomrader/tilflyttere-til-yderomrader-forandring-integration-og-strategier/](http://www.sbi.dk/boligforhold/boliger/tilflyttere-til-yderomrader/tilflyttere-til-yderomrader-forandring-integration-og-strategier/)
- Rossi, Peter Henry (1955), *Why Families Move*, Beverly Hills: Sage Publications.
- Sandow, E. og E. Lundholm (2020), "Which families move out from metropolitan areas? Counterurban migration and professions in Sweden", *European Urban and Regional Studies*, 27(3): 276-89, <https://doi.org/10.1177/0969776419893017>
- Sjaastad, Larry A. (1962), "The Costs and Returns of Human Migration", *Journal of Political Economy*, 70(5): 80-93.
- Skifter Andersen, Hans (2008), "Explanations for Long-Distance Counter-Urban Migration into Fringe Areas in Denmark", *Population Space Place*, 17(5): 627 - 41.
- Skifter Andersen, Hans og Helle Nørgaard (2012), "Motives for moving to rural, peripheral areas: work, "rural idyll" or "income transfer"", *Geoforum Perspektiv*, 11(22): 32-44, <http://ojs.statsbiblioteket.dk/index.php/gfp/article/view/7833>
- Statistikbanken (2022), Tabel AMR1, BY1, BY2, FLY66, HFUDD11 og specialkørsler fra Danmarks Statistik.
- Wingens, Matthias, Can Aybek, Helga de Valk og Michael Windzio (2011), *A Life-Course Perspective on Migration and Integration*, Springer Netherlands.