

B I L A G

TIL

NORDISK TIDSSKRIFT FOR FÆNGSELSVÆSEN

OG PRAKTISK STRAFFERET

---

DE CENTRALE  
STRAFANSTALTER I NORDEN

VED

AAR 1900

---

KØBENHAVN

TRYKT HOS NIELSEN & LYDICHE (AXEL SIMMELKJÆR)

---

## Tukthuset i Helsingfors.

Denna straffanstalt är anlagd å Gumtäckts säteri, hvilket tidigare hänförts till Helsing socken men under år 1896 införlivats med Helsingfors stads område. Derför har straffanstalten hvars officiela namn tidigare var Tukthuset invid Helsingfors, från och med sagda år benämnts Tukthuset i Helsingfors. Byggnadsarbetena vidtogo år 1875 samt afslutades år 1881, då inrättningen jemväl emottog sina första interner. Uti straffanstalten förvaras män, som äro dömda till tukthusstraff på kortare tid än tre år. Egentligen är densamma afsedd för ca 350 fångar, men genom att anlita en del gemensamhetsrum, har ett vida större antal derstädes kunnat inrymmas. Fångantalet är för närvarande öfver 500.

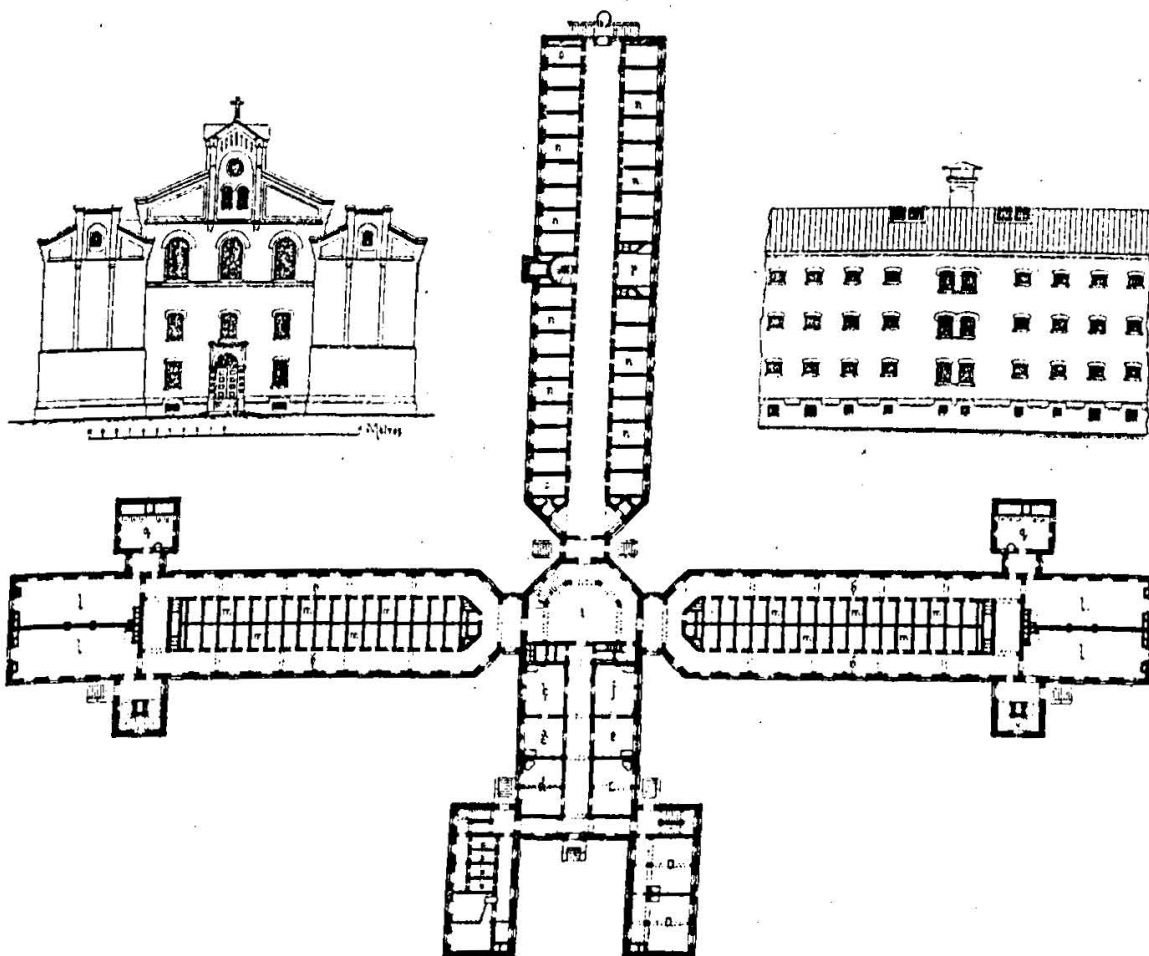
Fängelseområdet, som utgöres af ett aflångt jordområde och omfattar en areal af ca 25 ha., gränsar intill en hafsvik samt omgifves på landssidan af Helsingfors stads yttersta nordöstra delar och af förstaden Hermanstad. Grunden utgöres dels af berg, dels af lösa jordlager. Å mellersta delen af området, hvilket delvis är bevuxet med löf och barrträd, äro uppförda sjelfva fängelsebyggnaden samt tvättstuga och smedjebyggnad, alla af tegel och belägna inom en ringmur af samma material. Utom ringmuren, bildande en halfkrets kring fängelset, ligga befälsbostaden jemväl den af tegel, predikantbostaden och tre knektbostäder, desse af trä, hvarutom må nämnas särskilda liderbyggnader, stallsbyggnad, uthus och svinhus.

Fängelsebyggnaden är uppförd i korsform i tre våningar förutom subasementet, och utgöres af en dagcellsflygel, två nattcellsflyglar och en administrationsflygel förbundna med hvarandra medelst ett centralparti, såsom närmare framgår af bilagda planteckning. Efter att hafva

passerat en i sammanhang med ringmuren uppförd portbyggnad, inträder man å fängelsets borggård och har då framför sig administrationsflygeln med fängelsets hufvudingång. Från denna leder en korridor till centralpartiet. På hvardera sidan om korridoren i första våningen ligga rum afsedda för fängelsets kansli- och kontorsafdelningar samt för arbetsledningen äfvensom mottagningsrum. Ofvan desamma befinna sig rum för fängelsedirektionen, predikantens mottagningsrum, skolrum samt fängelsets kyrka. Tvenne utsprång innehålla rum för vaktknektar, äfvensom lasarettet, läkarens mottagningsrum, m. m. I subasementet finnas badrum och lokaliteter för ekonomin.

I samma linie som administrationsflygeln, men på motsatt sida om centralpartiet ligger dagcellsflygeln 58,7 meter lång, 14 m. bred och 11,25 m. hög, genomskuren på längden af ett genom alla tre våningarna gående 4,5 m. bredt galleri, som får sitt ljus ur ett stort i galleriets ända befintligt mot norr vettande fönster, upptagande nästan hela väggen, genom tvänne lanterniner i taket samt några fönster anbragda i flygelns södra del. På ömse sidor om galleriet ligga inalles 102 celler, samt dessutom i hvarje våning ett dejurum. Kring de två öfre våningarna löpa järnbalkonger, till hvilka man kommer genom tvenne uti muren på hvar sin sida af galleriet inrättade stentrappor, hvarförutom dörrar från centralpartiet leda till hvarje våning af dagcellsflygeln. Golfvet såväl i galleriet som cellerna utgöres af bonad asfalt och väggarna äro oljemålade i ljusgrå färgton, den nedre delen till närmare två meters höjd något mörkare. Utrymmet i cellerna är 25 å 26 m.<sup>3</sup>, några celler innehålla ända till 28 m.<sup>3</sup> luft. Cellfönstrens dimensioner äro 73 × 109 cm., i 6 celler dock större 112 × 147 cm. Midtersta rutan kan fällas inåt för erhållande af frisk luft och liksom samtliga fönster i de lokaliteter, som äro afsedda för fångar, äro jemväl cellfönstren försedda med starka järngaller af fyrkantigt smidjárn. Dörren, i mått 66 × 188 cm., på inre sidan plåtbeslagen, öppnas inåt. I densamma är anbragdt ett

rundt observationshål samt en lucka för inlemnande af maten. Denna liksom dörren är försedd med lås, den sistnämnda tillbommas dessutom utifrån med stadiga järnhakar. Uppvärmningen sker genom ett varmvattenledningssystem och luftvexlingen förmedlas, utom genom fönstret, af tvenne ventiler i väggen, som stå i förbindelse med ett särskildt ventilationssystem. I hvarje cell finnes en luftklosett.



Tukthuset i Helsingfors.

I rät vinkel mot dagcellsflygeln, på hvar sin sida om centralpartiet sträcka sig tvenne ca. 50 m. långa flyglar, hvilka till största delen upptagas af nattceller samt i ändarna innehålla gemensamhetsrum, två i hvarje flygel och våning, egentligen afsedda till arbetssalar, men för när-

varande delvis använda som soflogement. I motsats mot dagcellerna befinna sig nattcellerna uti flyglarnas midt, äro vida mindre i afseende å utrymmet än de förstnämnda och innehålla endast ca 12 m.<sup>3</sup>. De få sitt ljus genom en gallerförsedd öppning i dörren, hvilken vettar mot en rundt cellkomplexerna löpande, ljus korridor. Antalet sådana celler är inalles 252, inrättade dels uti de tre våningarna ofvan jord dels uti subasementet, hvilket till något mera än dess halfva höjd befinner sig under den omgivande markens yta. Beträffande anordningen af dessa celler hänvisas i öfrigt till planteckningen. De i flyglarnas ändar två och två jemsides med hvarandra belägna gemensamhetsrummen hafva en yta af ungefär 5 × 13 m. samt ett luftutrymme af ca 200 m<sup>3</sup>. Fönstren uti nattcells-korridorerna äro till antalet 24 i hvarje våning samt i gemensamhetsrummen 5 i hvarje, 114 × 175 cm. Från rummen leda dörrar till den kring nattcellerna befintliga korridoren och från den sistnämnda för ett särskildt trapphus ned till fängelsets borggård. Midtemot trapphuset på den motsatta sidan af flygeln finnes en utbyggnad innehållande afträden, såsom af planteckningen närmare framgår. Samtliga flyglar stå genom dörrar i hvarje våning i förbindelse med centralpartiet, hvilket jemväl bildar ett trapphus och hufvudsakligen användes för att förmedla kommunikationen emellan fängelsets olika afdelningar. 4 stora förster i hvarje våning insläppa dagsljuset, Å vinden öfver centralen har inrättats en sadelmakareverkstad, uti andra våningen har en del af rummet afslängts medelst ett galler och här sker emottagning af orena och utdelning af rena linnekläder och underst befinner sig fängelsets kök, hvilket sålunda är förlagdt till subasementet. Köket är försedt med ångkokningsapparater.

Såsom redan nämndes upptages den del af subasementet, som är belägen under administrationsflygeln, hufvudsakligen af ekonomirum och de under nattcellsafdelningarna befintliga delarna af nattceller samt i yttre än-

darna af såsom verkstäder använda gemensambetsrum, brygghus m. m. Under dagcellsflygeln befinna sig jemväl verkstäder, förrådsrum för arbetsverksamheten äfvensom de till flygeln hörande värmelednings- och ventilationsapparaterna liksom ock eldningen af kalorifererna uti nattcellafdelningen försiggår uti subasementet. I administrationsflygeln sker uppvärmningen förmedelst vanliga kakelugnar.

För belysningen användas petroleumlampor dels med vanliga dels med s. k. strumpbrännare.

För vattenbehofvet finnas å fängelseområdet särskilda brunnar. Från en under fängelsets kök belägen brunn pumpas vattnet upp till en cistern, belägen å centralpartiets vind, derifrån vattnet medels rörledningar föres till fängelsets olika afdelningar. Jemväl står fängelset genom en särskild rörledning i förbindelse med Helsingfors stads vattenledning, men detta vatten användes egentligen blott vid matkokning och som dricksvatten.

En kloakledning upptar flytande affall och annan orenlighet, som medelst densamma ledes ut i hafvet.

Rätt framför dagcellsflygelns gafvel i norr finnes en byggnad innehållande tvättstuga och torkrum för kläder samt tvenne badstugor, i hvilka fångarna hvarje vecka erhålla bad på finskt vis, ett slags ångbad. Tvätten sker för hand. Dock finnes en med ångkraft drifven centrifug för aflägsnande af vattnet ur byket, innan detsamma insättes i torkinrättningen. Byggnaden innehåller jemväl ett verkstadsrum för skraddare samt en torkinrättning för virke och en del af vinden användes som målareverkstad.

Å fängelsets borggård i nordost står smedjebyggnaden, uppförd i tvenne våningar och inrymmande jemväl filareverkstad; nära densamma finnes skjul för verkställande af stenhuggningsarbeten, ett mindre växthus, ett stycke derifrån i nordvest ett vedlider samt invid dagcellsflygeln ett skjul innehållande ångmaskin, qvarnverk och cirkelsåg.

Utom ringmuren rätt framför tukthusets hufvudingång åt söder står bostaden för fängelsebefälet, en tvåvåningsbyggnad, inrymmande lokaler för fängelsets direktör, bokhållare, arbetsledare och vaktmästare. Bostadsbyggnaden för tukthusets predikant befinner sig österom fängelset och af de tre knektkostäderna äro tvenne belägna på hvar sin sida om befälsbostaden samt en norr om fängelset icke långt från predikantbostaden. Knektbostäderna äro uppförda i två våningar och innehålla lokaler för tukthusets maskinist, andre vaktmästare samt 26 af dess vaktknektar. Lokalerna för de sistnämnda bestå dels af rum och kök, dels af endast ett rum.

Till befäls- och pastorsbostaden höra trädgårdsanläggningar, för bevakningspersonalen finnas mindre trädgårdstäppor och jemväl invid själfva fängelseinrättningen, såväl inom som utom ringmuren, hafva blomsterrabatter anordnats.

---

### Arbetsfängelset i Willmanstrand.

---

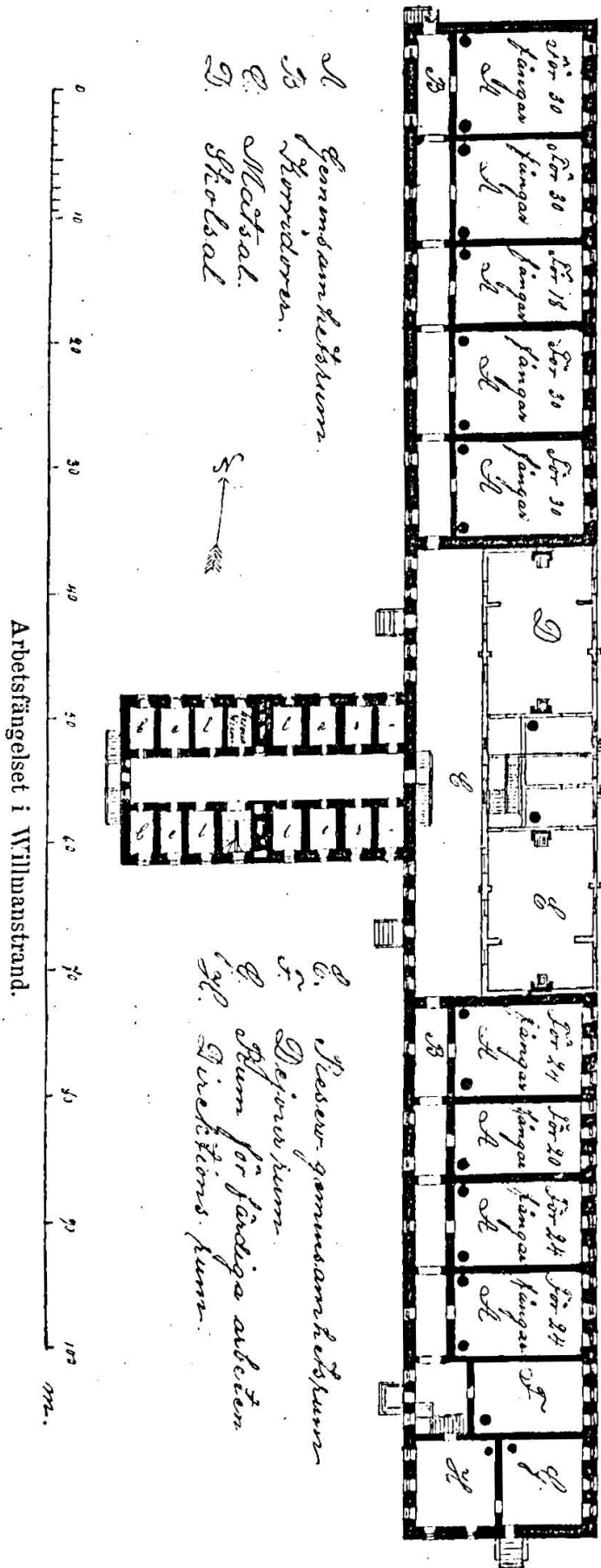
I nordvästra delen af Willmanstrands före detta fästning, belägen på en i nordlig riktning från Willmanstrands stad utskjutande hög sandås, ligger Arbetsfängelset i Willmanstrand med dess sydväst derom på sluttningen mot Saima insjö belägna tjänstemannaboställe.

Förrän detta fängelseområde uppläts till fångvårdsändamål, var det upptaget af byggnader, hörande till sagda fästning, men redan på 1820 talet öfvergick det jämte dertill hörande tvenne stenbyggnader till fångvården; och inrättades här det under namn af »Spinnhuset i Willmanstrand« kända fängelset, ursprungligen afsedt för qvinliga straff- och arbetsfångar. Särskilda om- och tillbyggnader hafva sedan dess verkstälts och numera användes fängelset för sådana manliga individer, som för lösdrifveri ålagts allmänt arbete. Fängelset kan inrymma ca 250 fångar.

Bilagda planritning utvisar fängelsebyggnaderna i deras nuvarande skick.

När man genom den i söder belägna porten träder inom fängelsets stockpallisad, som 4,5 meter hög till en längd af 522 meter omsluter fängelseområdet, möter man här främst den från spinnhusets tider kvarvarande, men invändigt ombygda södra stenflygeln, innehållande i ändan närmast porten arbetskontoret med skild ingång samt kansliet och dejourrummet med sin gemensamma förstuga. Ifrån denna förstuga utgår längs västra sidan af byggnaden en lång korridor, på hvars östra sida 4 soflogement äro belägna, hvilka för underlättande af bevakningen och luftomsättningen äro försedda med gallerdörrar mot korridoren. Ifrån dennas norra ända kommer man til en nybygd matsal af sten i en våning och från norra ändan af denna matsal åter till den äfven från äldre tider kvarvarande norra stenflygeln, som blifvit ombygd till det inre i likhet med södra stenflygeln, men innehållande 1 soflogement mera eller 5 sofrum. Matsalen står jemväl i förbindelse med den nyuppförda cellfängelsebyggnaden, som i subasementsvåningen innehåller kök, bagarstuga och förvaringsrum för bröd, två badrum för cellfångar, hvalf för intagning af ren yttre luft och för dess uppvärmning och uppdrifning i cellerna äfvensom varmvattenvärmeledningsapparaten för cellflygeln och matsalsbyggnaden, samt i de tre öfriga våningarna 42 dagceller, 14 celler i hvarje våning. Österom matsalsbyggnaden och i omedelbar förening med denna ligger den sedan gammalt kvarvarande, men delvis utvidgade, delvis ombygda så kallade kyrkoflygeln, ett trähus i två våningar, som i nedra våningen på ena sidan om en korridor innehåller skolsal jämte biblioteksrum, på andra sidan ett reservrum, användt efter behof än till soflogement än till arbetsal, i öfre våningen åter kyrka med sakristia och lasarett med läkarrum. Öster om kyrkoflygeln på ett afstånd af omkring 20 meter från denna är fängelsets verkstads-





byggnad belägen, uppförd af trä redan före arbetsfängelsets flyttning och som på hvardera sidan om en rymlig förstuga innehåller två större arbets-salar, inalles således fyra. I föening med verkstadsbyggnaden, med utgång ifrån dess förstuga, finnes för verkstädernas behof dessutom en ny, af sten uppförd latrin, hvars uppvärmning och luftvexling åstadkommes genom härför inrättade ugnar. Utom förenämnde hufvudbyggnader finnes ännu norr om den norra stenflygeln ett nybygdt stenhus, innehållande tvättinrättning med sköljningsreservoir, tork-

Arbetsfängelset i Willmanstrand.

rum, mangelrum, 2 såkallade finska badstugor för gemensamhetsfångar, smedja och bleckslagareverkstad. På spridda ställen af det inom palissaden befiutliga området finner man ytterligare i nordost: en nybygd latrin af sten, i västnordväst ett äldre magasin af sten och ett annat af trä, använda det förra til matboda, det senare till rustkammare, i väster utanför cellbyggnaden, promenadgårdar, i sydväst lagerrum och mottagningsrum för vaktmästaren, i söder invid porten vaktstuga och i sydost en mindre latrin.

Med undantag af de i cellflygeln befintliga cellerna utgöras de för fångarna afsedda lokalerna af gemensamhetsrum. Gemensamhetsrum och celler hafva följande dimensioner:

Soflogementen:

4 st.	10,80 m. l.	8,25 m. b.	3,17 m. h.
1 »	10,80 m. l.	6,3 m. b.	3,17 m. h.
3 »	10,35 m. l.	6,7 m. b.	3,17 m. h.
1 »	10,35 m. l.	5,6 m. b.	3,17 m. h.

Arbetsalarna:

4 st.	17,55 m. l.	7,84 m. b.	4,10 m. h.
1 »	13,11 m. l.	8,58 m. b.	3,26 m. h.
1 »	7,9 m. l.	5,8 m. b.	3,42 m. h.
1 »	4,71 m. l.	3,10 m. b.	3,24 m. h.
1 »	4,71 m. l.	2,85 m. b.	3,24 m. h.

Cellerna:

39 st.	3,55 m. l.	2,27 m. b.	2,88 m. h.
3 »	3,55 m. l.	2,58 m. b.	2,88 m. h.

Dessa 42 celler befinner sig på ömse sidor om ett genom cellflygeln gående galleri och tillrädet till de två öfre cellvåningarna förmedlas af jernbalkonger. Cellerna äro af vanlig typ med invändigt plåtbeslagna dörrar och ett mindre under taket af cellen beläget gallerfönster. Inredningen i hvarje cell utgöres af en mot väggen lyftbar jernsäng, ett väggfast bord, två hörnhyllor, en taburett, ett tvättfat och ett i en ventilerbar nisch i väggen befintligt nattkärl, som kan uttagas äfven från galleriet.

Vatten- och afloppsledning. Utom dricksvattnet, hvilket forslas från en brunn i staden, uppfordras det för fängelsets behof erforderliga vattnet medels ett för ändamålet inrättadt och af fångar med handkraft drifvet pumpverk till cisterner, uppställda, en å vinden till cellflygeln samt en annan å bad- och tvättinrättningens vind samt ledes derifrån till särskilda ställen inom fängelset. Det förorenade vattnet ledes åter genom särskild afloppsledning utanför fängelsepalisaden, där det uppsamlas i en brunn.

Uppvärmningen af fängelserummen sker genom vanliga med ved eldade kakelugnar, hvarifrån dock cellflygeln och den samtidigt för gemensamhetsfångar uppförda matsalen göra undantag. De sistnämndas uppvärmning försigår genom den förut berörda värmeledningsinrättningen, hvars rör, der de ledas genom cellerna och öfriga till uppvärmning bestämda rum, äro försedda med värmebatterier.

Ventilationen. I gemensamhetsrummen möjliggöres ventilationen genom ventiler i eldstäderna, luckor i fönstren och ventiler i själfva väggarna. I cellerna däremot omsättes luften sålunda, att den rena luften på förut antydt sätt, uppvärmd, inkommer genom en i cellen utmynnande kanal, medan den förskämda luften utströmmar från cellen likaledes genom en kanal till en för alla celler gemensam sugskorsten, hvars luftmassa kan uppvärmas genom en å cellflygelvinden befintlig kamin och sålunda fås att utströmma.

Tjänstemannabostället. Det till Arbetsfängelset hörande tjänstemannabostället, hvilket såsom ofvan antydts ligger på en sluttning mot sjön sydväst om fängelset och på ett afstånd af omkring 60 meter från detta, är uppfördt af trä och innehåller bostad jämte nödiga uthus ej allenast för fängelsets direktör utan ock för dess arbetsledare och vaktmästare. Den förstnämndes bostad består af 6 rum och kök, de sistnämndes däremot hvardera af 2 rum och kök.

## Tukthuset och Arbetsfängelset i Tavastehus.

Kronborgs slott, beläget i Tavastehus stad vid Wanjavesi sjö. eller den såkallade Slottsfiärden, anses vara uppfördt af Birger Jarl år 1249 samt inreddes till fängelse 1836, enligt remontritningar af arkitekten Engel. Dock har slottet inhyst fångar redan sedan år 1827, då från Sveaborg och Svartholms fästningar i brist på utrymme ett antal korrektionsfångar öfverflyttades till detsamma. De norrom slottet belägna natt- och dagcellsflygtarna äro senare uppförda, nämligen i början af åttiotalet.

Uti fängelset förvaras qvinliga fångar, som äro dömda till tukthusstraff eller ålagts allmänt arbete för lösdrifveri.

Fängelset är afsedt för 420 fångar och innehåller 77 dagceller, 138 nattceller samt 85 boxes af plåt; öfriga fångar förvaras i gemensamma soffrum.

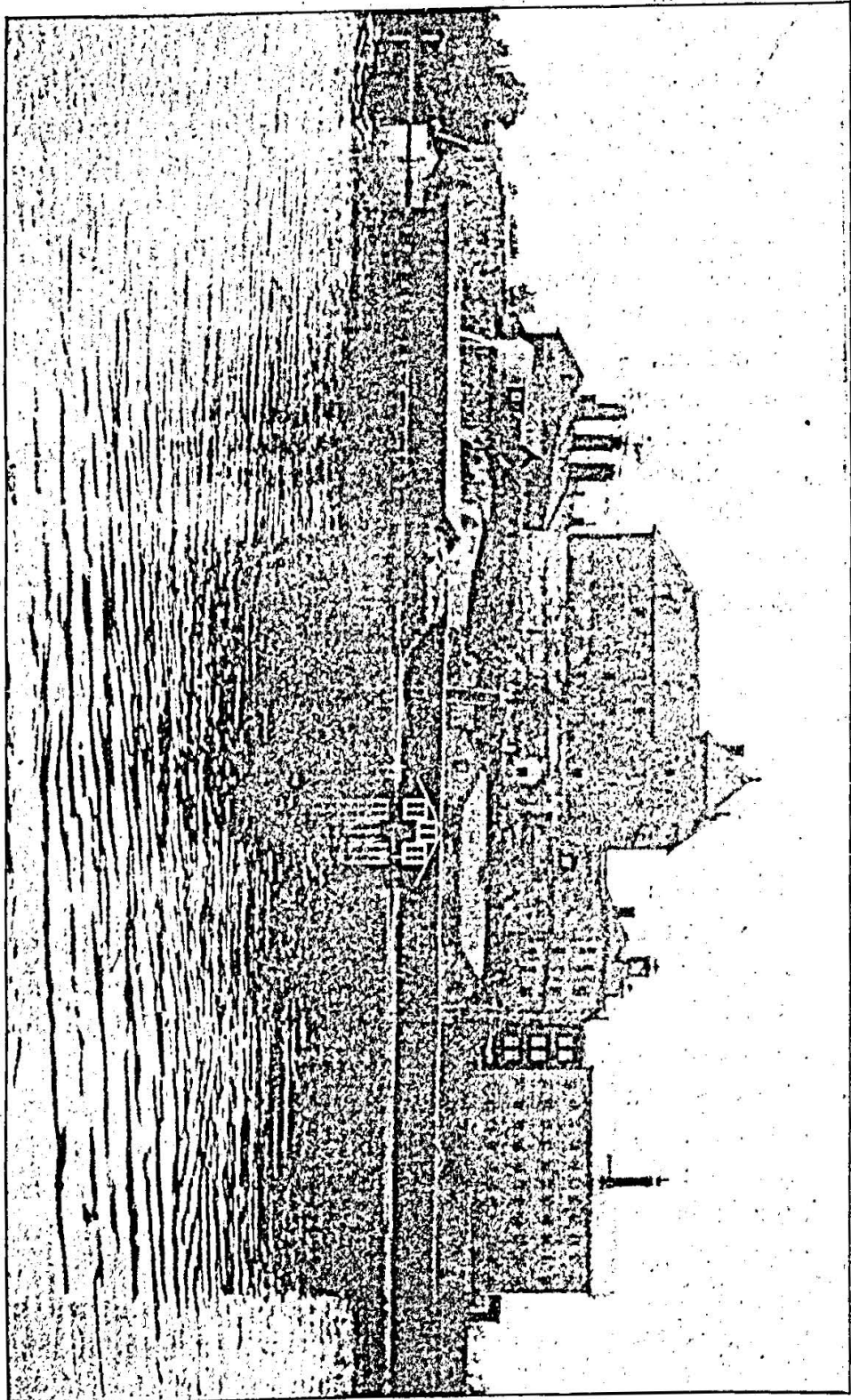
Det ursprungliga slottet, sex våningar högt, inrymmer sju sofsalar, tvenne rum för barn, ett dejourrum för den qvinliga vaktpersonalen, kyrka, sex afdelningar för boxes samt i bottenvåningen fyra magasin, en källare och tvenne arbetssalar. Slottet är på trenne sidor tätt omgifvet af en byggnadskomplex, benämnd efter dess läge: södra- västra- och norra-ringmuren.

Södra ringmuren, hvilken är uppförd i två våningar, omfattar: i första våningen dejourrum för manliga vakter, en arbetssal, bageri och kök, samt i andra våningen inrättningens sjukhus.

I västra ringmurens nedersta våning finnas tvenne matsalar, ett förrådsrum och en arbetssal, i andra våningen fyra administrationsrum och tvenne arbetssalar, i tredje åter tvenne skol- och ett biblioteksrum samt tvenne arbetssalar.

Likasom den västra består den norra ringmuren af trenne våningar. I denna äro 138 nattceller inrättade.

Dagcelflygeln är uppförd i fem våningar. Jordvåningen inrymmer fem straffceller, två badrum, tre rum för smed-



Tukthuset och arbetsfängelset i Tavastehus.

arbeten samt pannrum för värmeledningen. De öfriga våningarna innehålle sammanlagdt 77 dagceller samt i fjerde våningen dessutom ett dejourrum.

Ekonomiebyggnaderna bestå af bad- och tvättstuga torknings- och mangelrum, pumphus samt en byggnads-komplex för fyra magasiner, en byggnad för garnkokning och torkning, byskölningshus ute i sjön samt båthus.

Westra ändan af södra ringmuren omfattar bostäder för direktören och vaktmästaren. Bostäderna för vaktfrun och maskinisten äro åter inrymda uti yttre sidan af vestra ringmuren.

Wattenledning är införd i samtliga fängeslokaliteter. Wattnet uppfordras medelst tvenne med ånga drifna pumpverk, det ena för uppfordring af sjøvatten, det andra för vattnet i fängelsets brunn, belägen 21 meter under sjöns yta. Lokomobilen, som drifver pumpverken, försågar äfven inrättningens vedförråd. I köket finnes tvenne ånggrytor.

Dagcellerna äro: längd 3,3 meter, bredd 2,1 m. och höjd 3,05 m.

Nattcellerna: längd 2,3 m., bredd 1,37 m. och höjd 2,9 m.

Boxes: längd 2,05 m., bredd 1,3 m. och höjd 2,23 m.

Kyrkan: längd 22 m., bredd 8,2 m. och höjd 5,35 m.

Genemsamhetsrummen i slottsbyggnaden äro i medeltal: längd 8,5 m., bredd 5,2 m. och höjd 3,1 m.

Arbetsalarna: Nr. 1 längd 15,40 m., bredd 8,90 m. och höjd 3,60 m.

Nr. 2 längd 13,10 m., bredd 9,90 m. och höjd 3,60 m.

Nr. 3 längd 15,40 m., bredd 8,90 m. och höjd 3,60 m.

Nr. 4 längd 13,20 m., bredd 9,90 m. och höjd 3,60 m.

Nr. 5 längd 13,20 m., bredd 9,90 m. och höjd 3,60 m.

Sedan slutet af December månad år 1881 har uti detta fängelse förvarats landets alla qvinliga tukthusfångar och de qvinliga arbetsfångar, hvilkas strafftid är ett år längre.

Hermed følger Afslutningen af det fra 1900 som Bilag til Tidsskriftet fulgte Værk »De centrale Strafanstalter i Norden ved Aar 1900«. Desværre har de politiske Forhold i Finland ikke gjort det muligt at slutte Værket tidligere.

*Red.*