

Teilmanns Opfostringshjem.

Hvor mange Københavnerne kende »Bryggervangen« blot af Navn? Hvor mange ane, at her faa Minutters Gang nord for Vibenshus i Løbet af nogle faa Aar vil opstaa en Park i engelsk Stil med den herligste lille Sø bag jævnt skraanende Bakker, Blomster og Buskadser, at en bred Allé vil gennemskære det ukendte Terræn fra Nørre Allés Endepunkt ved Jagtvejen og til Viadukten ved Strandvejen, og at en Række stolte Bygninger snart vil vokse frem her, stilfuldere og mægtigere end man ellers ser her i Byen, under de bedste Arkitekters Ledelse? Og hvor mange have vel Nys om, at her skal Grunden lægges til et af de mest storlaaede danske Velgørenhedsværker?

Det er Indehaveren af det bekendte Vinfirma, Teilmann & Co., Generalkonsul Teilmann, som har Æren af at ville føre dette Værk ud i Livet, og som dertil anvender hele sin store Formue. Selv ugift har han sat sig til Opgave at redde saa mange Børn som muligt fra at gaa til Grunde ved slet og forsømmelig Behandling i Barnets første Levetid. Og det er Grundlinierne for hans Forehavende i saa Henseende, som her skulle drages.

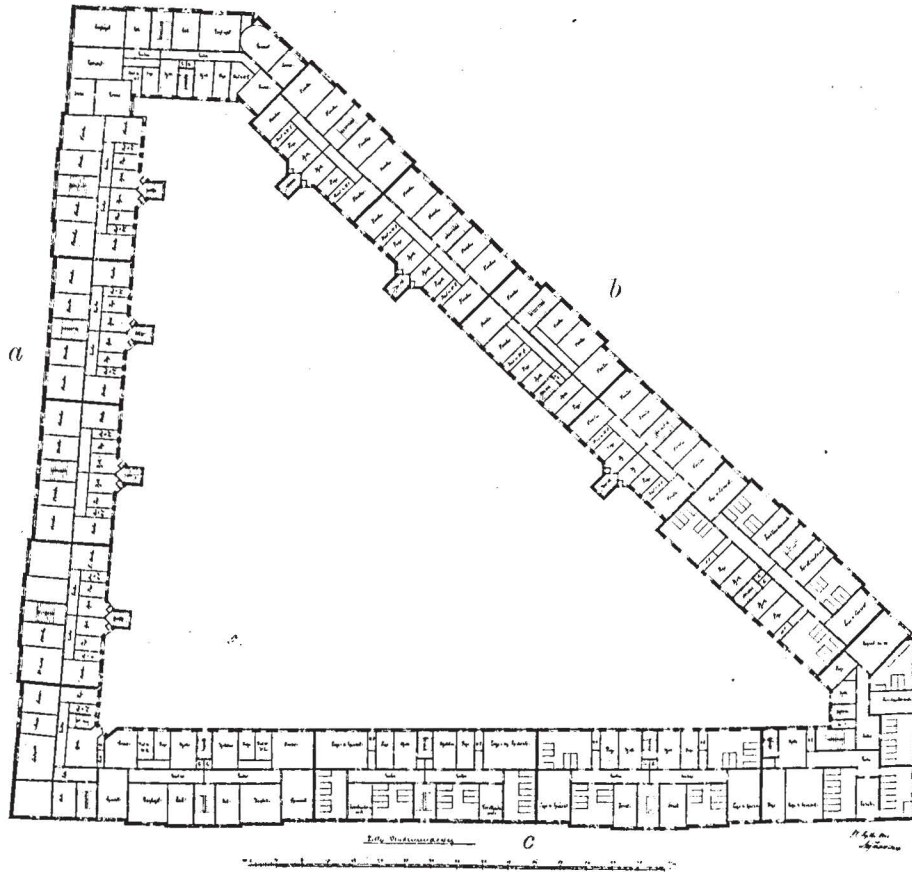
Den 1. Oktober 1900 aabnede T. i en dertil lejet Villa, Strandvejen Nr. 14, sit Opfostringshjem. I Erkendelse af, at Børnene ved slet Behandling allerede i det første halve Aar af deres Liv kunne lide saa meget, at det aldrig mere kan

genoprettes, optoges i Reglen ikke Børn, der vare over 8 Dage gamle. Det første Barn modtoges den 27. Oktober 1900, derefter kom snart flere, og Villaen har forlængst naaet sin Maksimumsbelægning, 10 Børn. Det er især uægte Børn, som ere antagne. Kun et ægtefødt Barn er optaget, hvilket er ganske naturligt i Betragtning af, at kun nyfødte Børn finde Optagelse, og det ikke ofte er Tilfældet, at Mødrene blive forladte eller Enker, lige naar de have født. Derimod har der vist sig overordentlig Trang til et Hjem for uægtefødt Børn: Plejemødre forlange i Reglen 16—20 Kr. om Maaneden foruden Klæder til Barnet, og da Faderen meget hyppig unddrager sig sine Forpligtelser, staa slige Mødre ofte lige udskrevne fra Fødselsstiftelsen uden Spor af Subsistensmidler. En Pige kom midt i Vinterens strengeste Kulde med et nyfødt Barn indsvøbt i et Sjal; med dette Barn havde Moderen tilbragt 3 Nætter omkring paa Løfter, hvor hun havde kunnet snige sig ind. Barnet var halvdødt af Kulde, Moderen syg og udhungret. I et andet Tilfælde anbragtes et Barn ved Foranstaltning af Kriminal- og Politiretten. Moderen skulde straffes for Tyveri, og Barnet indbragtes til Hjemmet indpakket i gamle Pjalter, hvorfra de nøgne Fødder stak frem, fulde af Frostknuder, medens det var i den Grad snavset, at det varede flere Dage, inden man fik det ordentlig rensset ud. Nu er det en smuk, livlig og opvakt Dreng. Kan nogen betvivle, at disse Børn vilde være gaaet legemlig og aandelig til Grunde, hvis de havde fortsat Tilværelsen, som de havde begyndt?

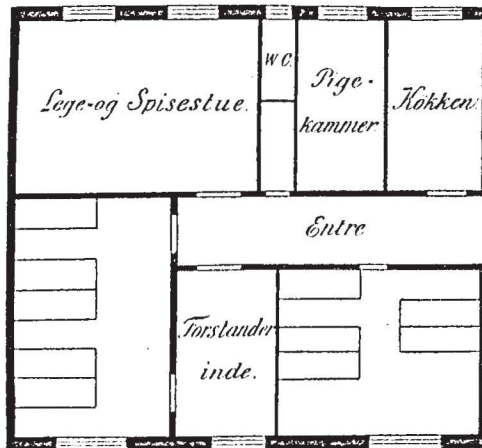
Et vigtigt og vanskeligt Punkt var Spørgsmaalet, om det kunde lykkes at føre disse smaa, svage Væsener over det vanskelige, første Aar. De fleste Læger vare enige om, at det ikke var gørligt at opfostre saa mange nyfødte Børn sammen ved kunstig Ernæring; det var forsøgt før, men selv under de bedste Forhold var der bestandig kommet Smitte, som bortrev Børnene. T.s Opfostringshjem er imidlertid i de 2 Aar, det har bestaaet, kommet ud over denne Fare. Med Assistance af Dr. Paulin lykkedes det at engagere

en af Byens dygtigste Sygeplejersker, Frk. Steincke, og med en til det yderste gennemført Hygiejne, særlig gennemført Adskillelse af alt Tøj, Spise-, Vadskeredskaber m. v. har man opnaaet, at af 13 optagne Børn er kun 1 afgaaet ved Døden (af akut Lungebetændelse). Naar der alligevel kun er 10, skyldes det, at 2 maatte udskilles, det ene som lidende af medfødt Syfilis, det andet af Tuberkulose. Disse Tilfælde vise tilstrækkeligt, hvor urigtigt det vilde være at slaa sig til Ro med, at intet Barn optages uden efter forudgaaet Lægeundersøgelse til Konstatering af, hvorvidt det medfører arvelige Sygdomme; selv den omhyggeligste Undersøgelse kan svigte, og uden den gennemførte Isolation af hvert Barn saaledes, at absolut intet er fælles, vilde det hele Forsøg meget let være strandet alene paa de 2 syge Børn.

Ved et Besøg, jeg aflagde Hjemmet, fandt jeg hele »Familien«, hvis Medlemmer jo nu efterhaanden ere naaede op til 2—3 Aars Alderen, ved Middagsmaden. Samlede om et diminutivt Spisebord og tilsete af Forstanderinden samt hendes Assistent sad de 10 Børn, 5 Dreng og 5 Piger. Friske, røde Kinder lyste den besøgende i Møde, og glade Stemmer fyldte hans Øre; en saadan Samling »Præmiebørn« vil vistnok vanskelig kunne findes under ét andetsteds. Forsvundne vare alle Spor af den Nød og Elendighed, hvorunder disse Børn havde begyndt Livet, overvundne vare alle de ulykkelige Følger af den uhyggelige Sygdom, Rakitis, hvoraf de saa godt som alle havde været mere eller mindre angrebne, og bort svandt i forbavsende kort Tid de anselige Kvanta Fødevarer, hvormed de smaa bleve trakterede, og som de med stor Elegance selv kunde behandle og anbringe paa rette Sted. Ikke mindre tilfredsstillende var Besøget i Sove- og Opholdsstuerne. Over de 10 smaa Jernsenge fandtes 10 Skabe, hvor hvert Barn havde sit Lager af uldent og linned Tøj for sig selv; ved hver Seng stod en Servante med alt Tilbehør, lige fra Haandklæde, Kam og Børste til Morgensko. Sengene vare tillige indrettede til smaa »Legepladser«, idet Tæpperne toges bort, saa at kun den med Voksdug betrukne,



Figur A.



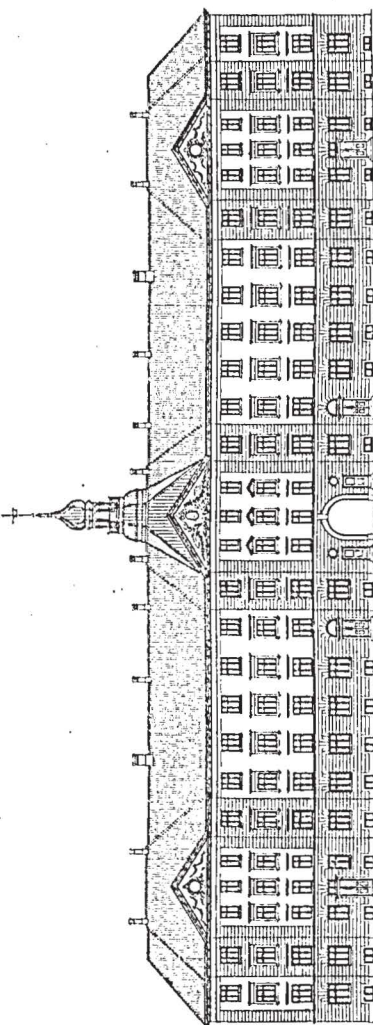
Figur B.

skinnende hvide Madras blev tilbage, høje Sengeheste anbragtes paa Siderne, og nu puttedes hvert Barn ind i sit »Bur« tilligemed sit Legetøj og var saaledes beskæftiget paa en fuldkommen tilfredsstillende Maade, uden at kunne komme til nogen Ulykke. Men desuden strakte den store, gamle Have sig bag Huset ned til Stranden som den herligste Tumleplads om Sommeren fra Morgen til Aften, om Vinteren til Ophold et Par af de lyseste Middagstimer, og gav Oplysning om, hvorfra de røde, friske Kinder og de klare, fornøjede Øjne for en ikke ringe Del hidrørte.

Hvad skal der nu blive af disse Børn? Hvordan er deres Fremtid og hvordan er den betrygget?

Ja med disse Spørgsmaal gøres Overgangen til Generalkonsul Teilmanns videre Planer, dem, som særlig have givet Anledning til disse Linier.

Anstalten Strandvej Nr. 14 er af Hr. T. kun betragtet som et Forsøg paa at klargøre, om overhovedet Opgavens Løsning, Børnenes Opfostring ved kunstig Ernæring under



Figur C. Teilmanns Opfostringshjem.

ét, var mulig. Efter at dette nu er bekræftet af Erfaringen er det Meningens i stor Stil at udnytte de vundne Resultater. Til dette Øjemed har Hr. T. i Bryggervangen, 3: det Terræn, som afgrænses af Strandvejen fra Jagtvejen indtil Viadukten paa den ene Side og Lyngbyvejen paa den anden, indkøbt 6 Tdr. Land, umiddelbart stødende op til det Terræn, hvorpaa den kommunale Park vil blive anlagt. Her agter Hr. T. at opføre 8 Ejendomme, hver til en Værdi af gennemsnitlig ca. 500.000 Kr. og saaledes, at de 6 danne 2 Karréer, hver udgørende en omtrent ligesidet Trekant (se Figur A), beliggende hver paa sin Side af den store nye Færdselslinie, som det er Meningens at anlægge forbi den nye Park fra Lyngbyvejen til Viadukten paa Strandvejen. De 2 resterende Ejendomme ville blive anlagte Syd for Karréerne paa et tilstødende Stykke Jord. Den ene Karré er paabegyndt, idet den ene af de 3 Ejendomme, hvoraf den skal bestaa, er færdig og taget i Brug (Figur A, a). Den har Façade til Landskronagades Forlængelse og giver med sine smukke, kraftige Linier, sin hvide, palæagtige Masse og stilfulde Ornamenter et ypperligt Indtryk af, hvorledes den hele Karré vil tage sig ud, naar den bliver færdig. Ejendommen indeholder ca. 60 3 og 4 Værelses Lejligheder med W. C. og Baderum og er for en stor Del udlejet. Til Foraaret tages der fat paa de to andre Ejendomme, som skulle danne den resterende Del af Karréen. Den største af disse 3 sammenbyggede Ejendomme (Figur A, c) med Front ud mod den nys omtalte nye Færdselslinie vil da komme til at udgøre det nye Opfostringshjem (Figur C), som i stor Stil skal afløse det nuværende Forsøg. Som det fremgaar af Billedet S. 213, er det en mægtig Bygning, som her vil rejse sig, og som alene antages at ville koste ca. 700.000 Kr. Hvor skulle disse Penge komme fra og hvorfra Pengene til Hjemmets Drift? Her er det Teilmanns Plan, at samtlige 7 andre Ejendomme, der ville blive byggede ligesom den nu fuldendte og ligesom denne indrettede til Udleje og Beboelse, skulle tilsammen ernære den 8de, Opfostringshjem-

met. Efter nøjagtige Overslag vil T. komme til at anbringe af sine egne Midler ca. 1 Million Kr. i det hele Byggeforetagende. Renten heraf, 50,000 Kr., i Forbindelse med Nettoudbyttet af de 7 Ejendomme, der lavt regnet ligeledes vil udgøre ca. 50,000 Kr., udgør Opfostringshjemmets aarlige Budget, samtlige Ejendomme dets Formue. Desuden vil Opfostringshjemmet blandt sine Indtægter faa de Alimentationsbidrag, som det er Hensigten — for ikke at sætte Præmie for Utugt — at paalægge Forældrene til de uægte Børn, som antages, samt de Legater, offentlige Tilskud m. v., der maatte tilfalde Anstalten i Tidens Løb.

For disse Penge skulle 300 Børn underholdes. Det nye Optagelseshjem bliver altsaa Optagelseshjemmet Strandvej 14 i 30dobbel Skikkelse. Og nøjagtig saaledes indrettes det. Det nye Optagelseshjem deles nemlig ligesom andre private Beboelseshuse i Lejligheder (se Figur B), hvert paa 5 Værelser*). I hver saadan Lejlighed findes en Plejemoder, en kvindelig Assistent og 10 Børn i alle Aldre og af begge Køn. Det er altsaa Familiesystemet, modsat Kasernesystemet, som vil blive praktiseret saa nøje som muligt med Familienlivet for Øje. Derfor skulle i Modsætning til Optagelseshjemmet paa Strandvejen ikke alle Børnene inden for samme »Hjem« være lige gamle: den gunstige Indflydelse paa Børnets Udvikling af at omgaas med ældre, og hvis Mangel nu f. Eks. bevirker, at Børnene paa Strandvejen staa noget i Stampe særlig i Henseende til Talefærdighed, vil man ikke undvære, ligesom det ogsaa anses for at være en opdragende Faktor af Betydning at lære de ældre Børn til at passe de yngre. Hver Afdeling vil da danne en egen afsluttet Menage, hvis Medlemmer haabes at ville føle sig knyttede sammen som Søsken uden at forvirres af et alt for stort Kammerateri med de andre Husstandes Medlemmer. Til hver Husstand er

*) De to Værelser til højre og venstre for Forstanderindens Værelse (se Figur B) ere Børnenes Sovestuer; de i disse Stuer optegnede Linier angive Sengenens Plads. Sovestuerne have hver en Gulvflade af 50 □ Alen, Legestuen af 70 □ Alen.

knyttet Køkken, dog kun til Tilberedelse af Mælk, kold Mad o. l., idet den varme Mad leveres fra et stort Centralkøkken, hvilket selvfølgelig tillader omfattende Besparelser. Endvidere vil der blive gjort Brud paa Isolationsprincippet for Børnene under 1 Aar. Idet man nemlig vil fastholde saa vidt muligt kun at antage nyfødte Børn, vil det særlig i Begyndelsen meget store Antal af saadanne; tilligemed hygiejniske Hensyn gøre det ønskeligt at opfostre disse under en Slags Hospitalsbehandling efter de paa Strandvejen udviklede Principper under Frk. Steinckes Ledelse. Efter denne Tid fordeles de derefter i de forskellige Hjem, som saaledes gradvis blive befolkede, indtil det fulde Tal er naaet for hvert enkelt. Til den Tid vil da ogsaa Instituttets Have, som udgør den største Del af det af de 3 sammenbyggede Ejendomme indesluttede Areal være vokset til og i Forbindelse med den tilstødende Park afgive en herlig Lege- og Sportsplads for de vordende Samfundsmedlemmer. Naar Børnene vokse til, sendes de i Skole: Optagelseshjemmets Formaal er at erstatte Børnene Savnet af Familie og Hjem, men skal ikke være nogen »Anstalt«. I Kommuneskolerne ville Børnene blandes med andre Børn uden nogen Slags Særstilling, og naar de vokse til, ville de ligesom andre Børn efter Plejebestyrelsens Skøn over deres Anlæg og saa vidt muligt i Overensstemmelse med Børnenes egne rimelige Ønsker anbringes i Tjeneste, i Lære, til Søs o. s. v., i særlige Tilfælde, og, hvis Pengene tillade det, vil Adgang til højere Uddannelse mulig kunne aabnes — ganske som i andre private Familier efter Formue og Lejlighed. Og det er Tanken, at Opfostringshjemmet og dets Bestyrelse ogsaa efter Uddannelsesetidens Tilendebringelse skal være de udgaaede Alumnens naturlige Tilflugt og Værge, hos hvem de i Livets kritiske Øjeblikke vedvarende kunne søge Raad og Bistand.

Naar man betænker det Princip, hvorefter Hr. T. agter at gaa frem ved Børnenes Antagelse, og som er, at det slettest stillede Barn har Fortrinsret, er det indlysende, at de Børn, det nye Optagelseshjem vil tage sig af, for den

allerstørste Del bliver dem, som nu fylde Fængsler og Hospitaler. Der er da Grund til at glæde sig over dette Foretagende, der paabegyndes med Iagttagelse af Lægevidenskabens, Hygiejnens og Pædagogikkens yderste Krav, og pekuniært sikres med den praktisk dygtige Forretningsmands Blik for den rette økonomiske Anbringelse af Kapital og Værdier. Det maa da haabes, at Generalkonsul Teilmann vil faa Glæde af sit ophøjede Menneskekærlighedens Værk, og at den Bestyrelse, til hvem det efter hans Død skal gaa over, maa fortsætte det i hans Aand. Det er Teilmanns Haab, at Staten vil tage hans Eksempel op og saaledes til Børneopdragelsen efterhaanden komme til at anvende en stor Del af, hvad den nu udgiver til Fængsler og Hospitaler. Tanken er god for Samfundet og lykkebringende for Individet. Men skulde han end heri skuffes, skulde Staten her som saa ofte før vende det døve Øre til endnu i en overskuelig Fremtid, saa har Teilmann dog vist en Vej, ad hvilken Fremtiden vil komme til at gaa. Maatte vort Land aldrig mangle Mænd, der som han have Mod og Evne til at bane den.

Aug. Goll.