

Från: Statens rasbiologiska institut, Uppsala. (Chef: Professor Gunnar Dahlberg.)

## Risken att dömas för svårare brott.

Av GUNNAR DAHLBERG.

### *Inledning.*

När man diskuterar brottsligheten, måste man i första hand skilja på två saker, nämligen hur många, som begå brott i ett land och hur många brott dessa begå. Man kan då först fråga sig, hur stor del av ett folk, som begår brott, och hur stor del, som lever fram sitt liv utan att begå brott. Man kan vidare vilja orientera sig över hur intensiv brottsligheten är inom den grupp, som begår brott, och försöka få en uppfattning om hur ofta personer i denna grupp begå upprepade brott.

Klarast framstå dessa båda frågeställningar inom den medicinska statistiken, när det gäller könssjukdomar. Dessa sjukdomar överförs ju praktiskt taget endast genom köns-  
umgänge, och då det fordras två för ett sådant, innebär en könssjukdom alltid, att två personer ur medicinsk synpunkt utfört en ohygienisk handling. Situationen är emellertid den, att på kvinnosidan begår en liten grupp upprepade gånger sådana handlingar och utsätter sig själva eller andra för risk, under det att på manssidan en större grupp med mindre frekvens begår sådana handlingar. Om man vill använda könssjukdomar som mått på lösaktighet, kan man inte nöja sig med att konstatera, att denna tydligen är lika stor bland män och kvinnor. Man måste för att få en rik-  
tigare bild konstatera, att en intensiv men mindre utbredd lösaktighet bland kvinnor motsvaras av en måttligare men mera utbredd lösaktighet bland män. Med hänsyn till den

matematisk-statistiska behandlingen av detta problem tillåter jag mig hänvisa till ett tidigare arbete (Gunnar Dahlberg 1941).

När det gäller kriminalitet, måste man i första hand försöka få ett tillförlitligt mått på risken för att en person skall begå en kriminell handling. Först sedan man fått en uppfattning om detta, kan man gå vidare och undersöka risken för ett 2:a, 3:e, 4:e brott etc. Inom kriminalstatistiken saknas metodiskt korrekta undersökningar av dessa problem. I detta arbete skall jag endast behandla det första problemet, nämligen risken för ett första brott. Min avsikt är dels att ange lämpliga statistiska metoder, dels att ge en orientering över situationen i Sverige under senare tid med hänsyn till några viktigare brottsarter.<sup>1)</sup>

Av praktiska skäl har undersökningen utförts på de brott, som registrerats i straffregistret under år 1937. Jag har valt detta år, därför att det såtillvida kan anses vara normalt som speciella kristidsförhållanden knappast då förelägo. Jag ansåg det inte lämpligt att välja ett år, då krigstidens svårigheter gjorde sig gällande. Den allmänna brottsligheten har för övrigt detta år hållit sig vid medelnivån för 20-årsperioden 1921—40. I straffregistret registrerades 1937 de personer, som blivit dömda till straffarbete eller till fängelse eller för snatteri till böter eller för sådant brott erhållit villkorlig dom eller begått brott men i avseende till sin sinnesbeskaffenhet ej kunnat fällas till ansvar, samt slutligen personer, som blivit dömda till tvångsarbete.

Med hänsyn till metodiken må framhållas, att uppenbarligen risken att begå ett brott är olika stor i olika åldrar.

<sup>1)</sup> Föreliggande undersökning har utförts i avsikt att erhålla jämförelsematerial för en undersökning över vanartade gossar. Undersökningen har möjliggjorts genom anslag från The Rockefeller Foundation, för vilket jag ber att få uttala ett varmt tack. Jag ber vidare att få framföra ett hjärtligt tack till personalen vid Straffregistret och speciellt till aktuarie A. Lehman för den intresserade hjälp de lämnat vid primärmaterialets insamlande.

Vidare är risken olika stor för män och kvinnor, för gifta och för ogifta, för personer med god och med dålig ekonomi etc. Man kan differentiera ut de grupper man vill undersöka mer eller mindre ingående, men om man gör en mycket detaljerad gruppering, får man naturligtvis mycket små grupper. Teoretiskt sett är det intet som hindrar, att man fortsätter uppdelningen så, att man kommer ned till enskilda fall, då det inte längre är fråga om statistik. Man bör rimligtvis gå till väga så, att man först analyserar riskerna i olika åldrar för hela befolkningen och därefter företar uppdelningar så långt detta är möjligt med hänsyn till tillgängliga primäruppgifter.

Om man sedan ur risksiffrorna vill nå fram till ett enhetligt och överskådligt uttryck, bör man ta hänsyn till att åldern inte är en egenskap, som är specifik för någon viss samhällsgrupp. Om vi få leva, komma vi alla att successivt passera genom de olika åldrarna. Om man frågar efter risken, att någonting skall hända en person, antingen det gäller att han skall bli sjuk eller begå ett brott, uppställer man ju inte denna fråga under förutsättning av att vederbörande dör i morgon. Man förutsätter, att han lever en obestämd men ej alltför kort tid. Om man statistiskt vill utföra en undersökning, är det rimligt att fråga efter risken under förutsättning av att vederbörande lever livet ut. Det är nu inte alldeles klart, vad man menar med att leva ett helt liv. Det spelar emellertid ej så stor roll, hur man drar gränsen, därför att i högre åldrar risken att begå ett första brott är mycket liten.

Man kan uttrycka saken på ett annat sätt. Strängt taget finns det intet skäl, varför man skall fråga efter risken under just ett år. Man kan fråga efter risken under en månad, under en vecka och under en dag. Man kan gå i motsatt riktning och fråga efter risken under flera år, och det finns intet skäl, varför man inte skulle ange risken under hela livet. Om någon exempelvis är orolig för tendenser hos sina barn och skulle vilja veta risken för hans

barn att bli brottsligt, förutsätter han rimligtvis, att barnet lever upp till hög ålder, och han vill veta risken under hela denna tid. Därför är det riktiga tillvägagångssättet att först beräkna risken för de enskilda åren och att därefter summera risksiffrorna, så att man får den sammanlagda risken för dem, som leva.

*Brottsrisk för män och kvinnor.*

Det är rimligtvis inte lämpligt att slå samman män och kvinnor, när man beräknar risksiffror för de olika åldrarna. Kvinnor äro ju mycket mindre brottsliga än män. Därför skilja vi redan från början på män och kvinnor.

I tabell 1 lämnas siffror för män och kvinnor i hela riket. För att belysa, hur beräkningarna äro utförda, lämnas i denna tabell mera utförliga siffror än i de följande. I första kolumnen anges medelbefolkningen i olika åldrar, i följande kolumn antalet, som begått ett första brott i dessa åldersgrupper. Därefter erhålles i tredje kolumnen risken att begå brott i de olika åldersgrupperna, d. v. s. antalet brottsliga för första gången per 10 000 individer i motsvarande åldersgrupper. Det framgår av siffrorna, att risken är störst i 15—18-årsåldern<sup>1)</sup>, varefter den kontinuerligt sjunker. Efter 50—55-årsåldern är risken obetydlig. Detta innebär alltså, att ju längre en person levat utan att bli dömd för brott, desto större äro utsikterna att han i fortsättningen ej skall bli dömd. Om en person exempelvis undgått att bli dömd före 55 år, är risken sedan liten.

För att nu få ett enhetligt uttryck för den sammanlagda risken tänka vi oss, att 1000 personer leva igenom de olika åldersgrupperna. När de passera från fyllda 15 till fyllda 17 år, stå de under de tre åren varje år en risk av ej

<sup>1)</sup> I detta sammanhang må erinras om att i materialet ej ingå individer, som dömts till tvångsuppfostran eller omhändertagits på skyddshem. Åtskilliga av dessa individer ha begått brott, som, om de åtalats, kunnat medföra frihetsstraff. Siffrorna för åldersgruppen äro därför minimisiffror.

Tabell 1.

Risk för brott (straffregisterbrott) och beräknad sammanlagd risk för män och kvinnor i olika ålder i hela riket år 1937.

Ålder	Män				Kvinnor			
	Medel-folk-mängd	Antal 1:a gången dömda	Dömda på 10.000	Sammanlagd risk, ‰	Medel-folk-mängd	Antal 1:a gången dömda	Dömda på 10.000	Sammanlagd risk, ‰
15—18	174825	838	47.9	14.3	168525	94	5.6	1.7
18—21	159634	594	37.2	25.3	153856	75	4.9	3.1
21—25	220601	571	25.9	35.3	213492	90	4.2	4.8
25—30	281146	559	19.9	44.9	273727	57	2.1	5.8
30—35	255704	371	14.5	52.0	257481	32	1.2	6.5
35—40	233431	329	14.1	58.6	239047	22	0.9	6.9
40—45	208035	200	9.6	63.2	217565	8	0.4	7.1
45—50	185078	162	8.8	67.3	199021	14	0.7	7.5
50—55	169153	97	5.7	69.9	180404	4	0.2	7.6
55—60	147316	40	2.7	71.2	157768	5	0.3	7.7
60—65	124978	21	1.7	72.0	134283	1	0.1	7.8
65—70	92764	8	0.9	72.4	105370	1	0.1	7.8

fullt 5 ‰ att bli dömda för brott. Följaktligen måste ej fullt 15 ‰ bli dömda. Emellertid måste man nu ihågkomma, att en person inte kan dömas en första gång mer än en gång. Första året bli alltså 5 personer av de 1000 dömda. Andra året finns endast 995 personer kvar, som kunna bli dömda första gången, och 5 ‰ av dessa bli dömda. Skillnaden mellan en enkel summering av riskerna och en exakt beräkning förefaller obetydlig, men när det blir fråga om höga risksiffror och en längre följd av år, blir det sammanlagda felet inte betydelselöst. Därför ha genomgående beräkningar utförts på detta sätt. Resultatet av en sådan sammanräkning av riskerna återfinnes i sista kolumnen. Det framgår av denna, att risken för en man, som lever livet ut upp till 70-årsåldern, är litet över 7 ‰. På grund av den låga risken i de högre åldrarna håller sig den sammanlagda risksiffran tämligen stabil efter 50—55-årsåldern. I tabellen återfinnas motsvarande siffror

Tabell 2.

Risk för brott och beräknad sammanlagd risk för män i städer och på landsbygd vid olika ålder år 1937.

Ålder	Städer			Landsbygd		
	Antal dömda	På 10.000 av medel-folkm.	Sammanlagd risk, ‰	Antal dömda	På 10.000 av medel-folkm.	Sammanlagd risk, ‰
15—18	469	92.0	27.4	369	29.8	8.9
18—21	292	58.4	44.3	302	27.6	17.1
21—25	284	38.6	59.0	287	19.5	24.8
25—30	290	28.8	72.4	269	14.9	32.0
30—35	205	22.3	82.7	166	10.1	36.9
35—40	151	18.0	91.0	178	11.9	42.6
40—45	97	12.8	96.8	103	7.8	46.3
45—50	77	11.4	101.9	85	7.2	49.8
50—55	53	8.7	105.8	44	4.1	51.7
55—60	18	3.7	107.5	22	2.2	52.8
60—65	8	2.1	108.4	13	1.5	53.5
65—70	3	1.2	109.0	5	0.7	53.8

för kvinnor. Vi finna samma principiella åldersfördelning av riskerna, med andra ord, största risken i yngre år och sedan avtagande risker. Sammanlagda risken är 0,8 ‰, d. v. s. för en kvinna är risken  $\frac{1}{10}$  av risken för en man att under förutsättning av att hon ej dör hon skall bli dömd minst en gång för ett mera allvarligt brott.

*Jämförelse mellan land och stad.*

Nu äro i själva verket siffrorna för hela riket inte av så stort intresse, därför att risken att bli dömd är mycket olika stor i städerna och på landsbygden. Materialet har uppdelats med hänsyn till kyrkoskrivningsort vid brottets begående, så att siffror kunnat beräknas för städer och landsbygd för sig. I tabell 2 lämnas siffror för männen. Vi finna, att risksiffrorna ligga betydligt högre för stadsbefolkningen än för lantbefolkningen. Detta tar sig också

uttryck i den stora skillnaden med hänsyn till den sammanlagda risken. För män i städer uppgår den sammanlagda risken till ej fullt 11 ‰. För män på landsbygden är siffran ej fullt 5½ ‰. Risken att bli dömd för män, som leva i städer, är med andra ord dubbelt så stor som

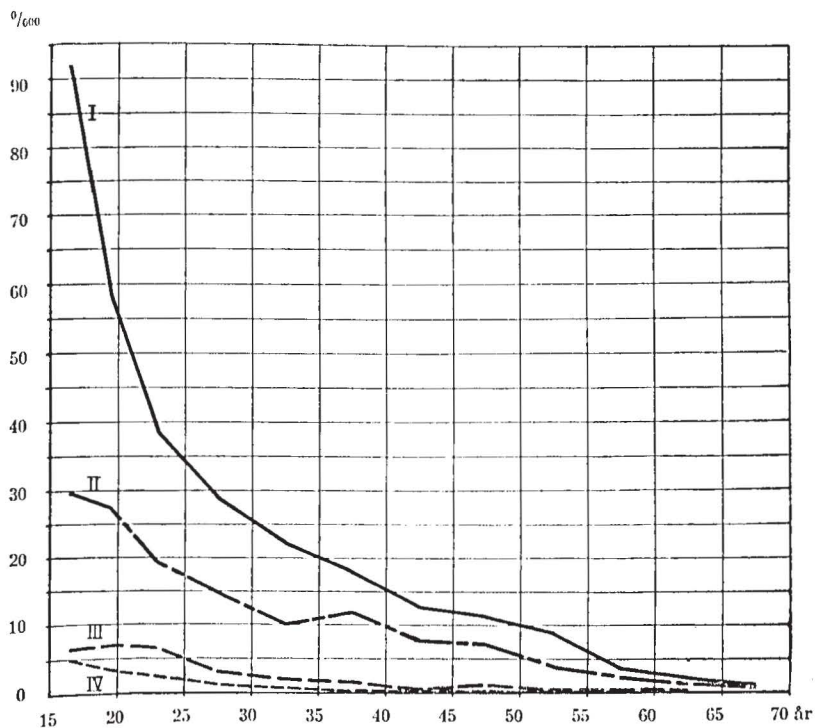


Fig. 1. Risken att bli dömd för »straffregisterbrott« i olika ålder. I = män, städer, II = män, landsbygd, III = kvinnor, städer, IV = kvinnor, landsbygd.

motsvarande risk för dem, som leva på landet. För att ge en mera överskådlig orientering lämnas i fig. 1 kurvor över den årliga risken i olika åldrar och i fig. 2 kurvor över den sammanlagda risken vid olika åldersgränser. Med hänsyn till de erhållna siffrorna må först och främst understrykas, att risken är vida högre, än man kanske gissningsvis skulle vara böjd att antaga. Att riskerna i de olika åldersgrup-

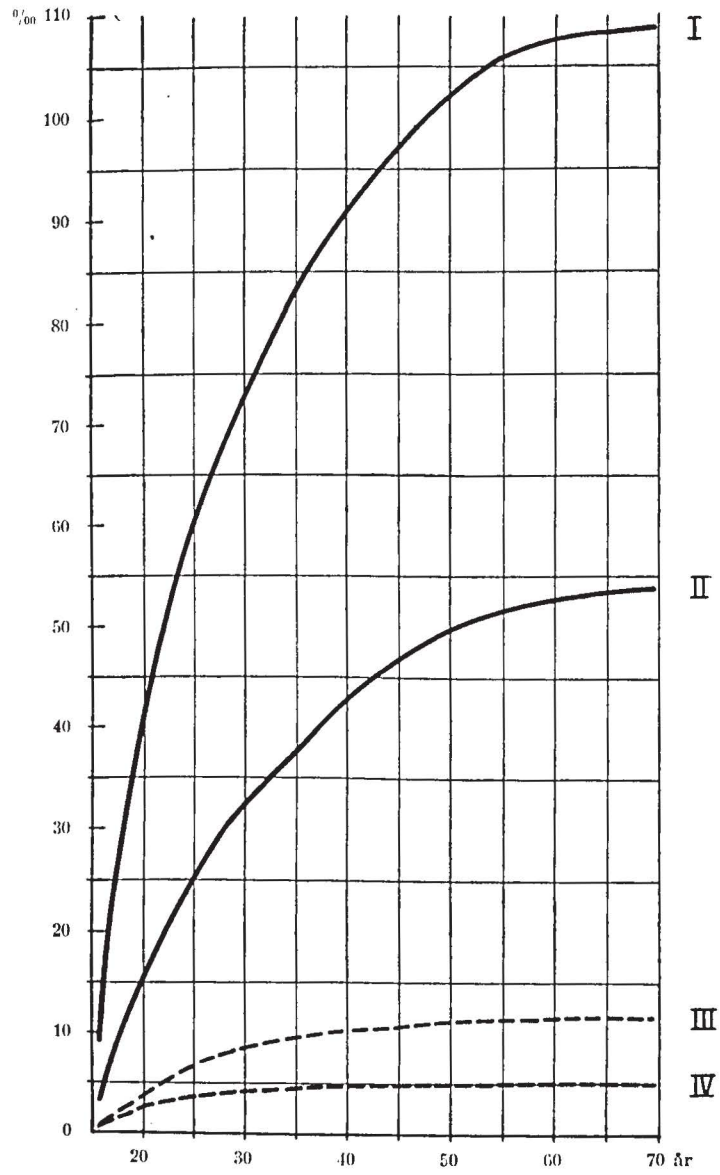


Fig. 2. Sammanlagd risk upp till olika ålder att bli dömd för »straffregisterbrott». I = män, städer, II = män, landsbygd, III = kvinnor, städer, IV = kvinnor, landsbygd.



perna äro så stora, att något mer än  $\frac{1}{10}$  av de män i städerna, som leva upp till högre åldrar, bli dömda för minst ett allvarligt brott, är överraskande. En förutsättning för beräkningarna är naturligtvis, att riskerna äro oförändrade. Om riskerna tidigare voro mindre än nu, är siffran för hög, och om brottsligheten tidigare var större än nu, är det faktiska antalet minst en gång dömda bland nu levande män i städer över 50 år större än 11%.

Den brottslighetsrisk, som beräknats, skär mot allmänt utbredda föreställningar om den hederlighet, som utmärker det svenska folket. Därför kan det vara motiverat att utföra en överslagsberäkning för att visa, att det inte är fråga om en med statistisk teknik framkallad synvilla. Våra beräkningar gälla brottsligheten 1937. Flertalet av dem, som då för första gången dömdes för ett brott, voro födda 20 à 30 år tidigare. (Medelåldern vid brottets begående var 26,9 år.) I städerna föddes vid denna tidpunkt högt räknat 32000 barn, av vilka hälften, d. v. s. 16000, voro gossar. Före 20-årsåldern dogo av dessa 16%. Alltså fanns i vuxen ålder kvar c:a 13500 män. Om 11% av varje årskull bli dömda, borde c:a 1500 årligen dömas. Det faktiska antalet första gången dömda 1937 var 1947 män. Att detta antal är större än den beräknade siffran beror naturligtvis på att i gruppen män, som äro kyrkskrivna i städer, ingå inte bara de, som fötts i städer, utan också inflyttade personer, medan däremot utflyttade räknas höra till landsbygden. Städerna ha ett inflyttningsöverskott och det är naturligtvis detta, som framkallar avvikelsen. Nu blir man inte dömd endast, då man uppnår en viss ålder, utan risken fördelar sig från 15 år och upp till 60—70-årsåldern. Därför måste en exakt beräkning utföras på det något mera invecklade sätt, som jag ovan angivit. Men den överslagsberäkning, som här utförts, torde ändå visa, att det resultat jag kommit till ej är orimligt.

Skillnaden mellan stad och landsbygd kan nu ha många orsaker. I första hand får man räkna med att uppgifterna

från landsbygden kunna vara bristfälliga. Polismakten är mera effektiv i städer. Detta kan tänkas medföra någon skillnad. Brott kanske upptäckas och bestraffas lättare i städer än på landsbygden. Emellertid måste ihågkommas för det första, att indelningen inte gäller platsen för brottets begående utan gäller vederbörandes kyrkoskrivningsort. Om en person är skriven i en landsförsamling men begår ett brott i en stad, räknas han som hörande till landsförsamling. På det hela taget bör emellertid en skillnad föreligga såtillvida, att personer, skrivna på landsbygden, i större utsträckning begå brott på landsbygden än personer, som äro skrivna i städer göra. Hur stora skillnaderna härvidlag äro kan inte bedömas av de siffror vi disponera. Vidare är det skäl att antaga, att även om polismakten är mindre effektiv på landsbygden, så är möjligheten att undgå upptäckt dock i vissa avseenden mindre på landsbygden, därför att man där har mera ingående kännedom om varandra. På landsbygden har man kanske större möjligheter att utpeka misstänkta personer, anlingen dessa äro främlingar eller boende i trakten, än man har i städer. Det skydd, som anonymiteten lämnar i städer, kanske inte är utan betydelse. Med hänsyn härtill är det av intresse att undersöka, om det föreligger en skillnad mellan städer av olika storleksordning. Därför lämnas i tabell 3 siffror för Stockholm, Göteborg, Malmö, Norrköping och övriga städer. Av tabellen framgår, att mera påfallande skillnader ej föreligga. Sammanlagda risken att bli dömd för brott tycks inte vara större för personer, skrivna i de större städerna, jämfört med de mindre. Detta tyder knappast på att man lättare undgår upptäckt i större städer.

För kvinnor lämnas siffror i tabell 4. Siffrorna ligga på lägre nivå, men skillnaden mellan lant- och stadsbefolkning har samma proportion som för män. Risken för en kvinna att bli dömd för brott, om hon är skriven på landsbygden, är hälften av motsvarande risk, om hon är

Tabell 3.

Risk för brott och beräknad sammanlagd risk för män i Stockholm, Göteborg, Malmö, Norrköping och övriga städer.

	Ålder											
	15—18	18—21	21—25	25—30	30—35	35—40	40—45	45—50	50—55	55—60	60—65	65—70
<i>Stockholm:</i>												
Antal dömda .....	77	63	73	74	51	50	18	27	14	7	4	—
På 10.000 av medelfolkmängden } ..	77.1	56.4	39.6	27.7	20.4	21.9	8.6	13.9	8.2	5.2	4.4	—
Sammanlagd risk, ‰ ..	22.9	39.4	54.5	67.5	77.0	87.1	91.0	97.3	101.0	103.4	105.3	105.3
<i>Göteborg:</i>												
Antal dömda .....	81	25	37	39	29	17	16	10	6	1	—	1
På 10.000 av medelfolkmängden } ..	126.2	39.2	39.9	30.6	24.9	15.3	15.7	10.7	7.9	1.7	—	3.5
Sammanlagd risk, ‰ ..	37.4	48.7	63.8	78.0	89.4	96.5	103.6	108.4	111.9	112.7	112.7	114.2
<i>Malmö:</i>												
Antal dömda .....	47	12	15	18	7	9	4	5	6	—	—	1
På 10.000 av medelfolkmängden } ..	134.1	34.2	28.2	25.1	11.0	16.2	8.3	11.0	13.9	—	—	5.9
Sammanlagd risk, ‰ ..	39.7	49.5	60.2	71.9	77.0	84.4	88.2	93.2	99.5	99.5	99.5	102.2
<i>Norrköping:</i>												
Antal dömda .....	5	7	7	4	4	6	8	1	—	—	—	—
På 10.000 av medelfolkmängden } ..	31.1	45.8	31.2	13.2	13.8	23.0	36.8	4.8	—	—	—	—
Sammanlagd risk, ‰ ..	9.3	22.8	34.9	41.3	47.9	58.8	76.0	78.2	78.2	78.2	78.2	78.2
<i>Övriga städer:</i>												
Antal dömda .....	259	185	152	155	114	69	51	34	27	10	4	1
På 10.000 av medelfolkmängden } ..	87.9	67.4	39.7	30.4	24.7	16.5	13.6	10.5	9.0	4.0	2.0	0.7
Sammanlagd risk, ‰ ..	26.1	45.7	60.8	74.9	86.3	93.8	99.9	104.6	108.6	110.4	111.3	111.6

Tabell 4.

Risk för brott och beräknad sammanlagd risk för kvinnor i Stockholm och övriga städer samt på landsbygden.

Ålder	Städer						Landsbygd	
	Stockholm		Övriga städer		Samtliga städer		På 10.000 av medel-folkm.	Sammanlagd risk, ‰
	På 10.000 av medel-folkm.	Sammanlagd risk, ‰	På 10.000 av medel-folkm.	Sammanlagd risk, ‰	På 10.000 av medel-folkm.	Sammanlagd risk, ‰		
15—18	3.7	1.1	7.3	2.2	6.5	2.0	5.1	1.5
18—21	8.5	3.7	6.7	4.2	7.1	4.1	3.5	2.6
21—25	8.2	6.9	5.9	6.5	6.6	6.7	2.5	3.6
25—30	5.0	9.4	2.1	7.7	3.2	8.2	1.2	4.2
30—35	3.8	11.3	1.4	8.4	2.1	9.3	0.6	4.5
35—40	2.5	12.5	1.5	9.2	1.8	10.2	0.4	4.7
40—45	1.2	13.1	0.3	9.3	0.6	10.5	0.2	4.8
45—50	3.0	14.6	0.5	9.6	1.3	11.1	0.3	4.9
50—55	1.0	15.1	—	9.6	0.3	11.2	0.2	5.0
55—60	0.6	15.4	0.5	9.8	0.5	11.5	0.2	5.1
60—65	—	15.4	0.3	10.0	0.2	11.6	—	5.1
65—70	—	15.4	—	10.0	—	11.6	0.1	5.2

skriven i stad. Då materialet för kvinnor är mindre, har bland städerna endast särskilt Stockholm från övriga städer. Här finna vi en väsentlig ökning av risken. Skillnaden mellan Stockholm och övriga städer är av samma storleksordning som skillnaden mellan övriga städer och landsbygden. Detta kan sammanhänga med att andra brottsarter äro utmärkande för kvinnor än för män. (Vi skola senare i korthet diskutera de olika brottsarterna.) Innan man skriver skillnaden mellan stad och landsbygd på miljöfaktorernas konto, är det nödvändigt att i korthet diskutera arvsfaktorernas betydelse för brottsligheten samt vidare frågan, om olikheter i arvsavseende föreligga mellan stads- och lantbefolkning.

*Brottsligheten ur arvsynpunkt.*

Benägenheten att begå brott kan ju rimligtvis inte vara direkt ärftlig på så sätt, att en individ ärver ett anlag att

överträda en viss lagparagraf. I den mån arvsfaktorer spela en roll, måste dessa medföra psykiska egenskaper, som försvåra eller förhindra individens anpassning till de i rättsregler utkristalliserade fordringar man i ett samhälle ställer på medborgarnas uppförande. De existerande rättsreglerna variera ju i någon mån från den ena tidsperioden till den andra och från det ena området till det andra, men i princip innebära de en fordran på att vederbörande inte enbart skall taga hänsyn till egna intressen utan i viss utsträckning beakta medmänniskors och samhällets »intressen«. För att kunna anpassa sig på det fordrade sättet måste en individ besitta psykiska egenskaper, som fungera något så när tillfredsställande. Uppenbara brister härvidlag medföra, att han betraktas som ej ansvarig för sina handlingar, och de rubbningar man härvidlag tar hänsyn till kunna ju antingen ha karaktären av en allmän nedsättning av intelligensen eller utgöras av andra psykiska abnormiteter (psykopati, sinnessjukdom). Det är uppenbart, att de brott, som begås av psykiskt abnormala, i viss utsträckning kunna anses bottna i arvsfaktorer, därför att de psykiska abnormiteterna, som äro orsak till brottet, kunna vara arvsbetingade.

När man vill gå vidare i diskussionen, uppställa sig då följande frågor: 1) På vilket sätt skall man dra gränsen mellan fullt tillräkneliga och förminskat eller icke tillräkneliga individer? 2) I vilken utsträckning förefinnas bland de tillräkneliga speciella ärftliga psykiska egenskaper, vilka spela en roll för uppkomsten av brott?

Frågan om gränsen mellan tillräkneliga och icke tillräkneliga är ur teoretisk synpunkt knappast möjlig att lösa. Frågan sammanhänger med den fria viljans problem. Om man antar, att människors handlande är orsaksbundet, kan en person, som begår ett brott, i en given situation inte handla på annat sätt än han gör. Människors egenskaper äro bestämda av arv och miljö. Om en annan person fått precis samma arvs massa som den brottslige och levat i exakt samma miljö, skulle han handlat på samma sätt. Han skulle ju varit personen ifråga.

Om man däremot antar en fri vilja, vilket innebär, att en människas handlande inte är orsaksbundet, och att två personer, som ha samma arvsanlag och levat i exakt samma miljö, i en given situation skulle handla på olika sätt, är det dock evident, att denna åskådning ej är hållbar, när det gäller personer med allvarliga psykiska abnormiteter. Det är emellertid omöjligt att teoretiskt motivera en bestämd gräns mellan personer, som äro fullt normala och anses ha fri vilja, och sådana, som inte äro psykiskt normala. Antingen man med den helige Augustinus antar en järnhård predestination eller med Pelagius tror, att människan syndar av fri vilja, är det ju ur praktisk synpunkt nödvändigt att dra en gräns. Om man kan konstatera grova psykiska avvikelser från det normala, anser man därför oberoende av alla teoretiska åskådningar den brottslige ej tillräknelig. Saknas sådana grova avvikelser, anser man honom ansvarig för sina handlingar. Det är naturligtvis mycket lätt att i en del fall fälla omdömen, som så till vida stå utanför diskussion, att alla äro villiga att ansluta sig till dem. Om en person är sinnesslös eller lider av en uppenbar sinnessjukdom, äro alla ense om att han ej skall anses tillräknelig. Om en person däremot inte företer något som helst abnormt, anser man honom fullt ansvarig för sina handlingar. När man emellertid vill dra en gräns och vill avgöra, i vilken utsträckning psykiska abnormiteter skola anses helt eller delvis medföra ansvarsfrihet, stöter man av två skäl på ett olösligt problem. Först och främst finns, som förut framhållits, teoretiskt ingen gräns, som kan motiveras. För det andra ha vi ej möjlighet att exakt mäta avvikelser från det normala. Under sådana omständigheter är det naturligt, att man inte kunnat uppnå enighet om en gränsdragning. Läkare bedöma fall på olika sätt. Domstolar och läkare äro inte alltid ense. Gränsdragningen förskjuter sig från tid till annan och från det ena landet till det andra. Om man vill karikera situationen, kan man säga, att om man på grundval av de

kunskaper man lyckats erhålla om en individ, som begått ett brott, söker analysera fallet, kan man komma till det resultatet, att hans handlingssätt framstår som en begriplig konsekvens av hans psyke, såsom detta utvecklats under inflytande av arvsfaktorer och miljö. I så fall ligger det ju nära till hands att säga, att vederbörande inte är ansvarig för sitt brott. Man kan också komma till det resultatet, att hans handlingssätt inte låter förklara sig med hjälp av de kunskaper man har. Det framstår som gåtfullt och man måste ju då antaga, att man saknar kännedom om någon avgörande sida av hans psyke. Han kan ju inte begå en handling utan »orsak«. Något alldeles speciellt måste ju ha tillkommit. Även då kan man vara frestad att anse, att vederbörande egentligen inte är ansvarig, men man kan inte motivera ett omdöme i denna riktning. I praktiken är det ofta synpunkter av denna art, som bli avgörande för gränsdragningen. I oförklarliga eller svår-förklarliga fall, då vederbörande före brottet uppfört sig normalt och vid undersökning ej visar avvikelser från vad man anser vara normalt, påstår man, att vederbörande är ansvarig, och i andra anser man, att han är förminskat tillräknelig eller otillräknelig. Om man kunde fälla »riktiga« omdömen rörande vederbörandes tillräknelighet, skulle man inte ha anledning att misstänka, att arvsfaktorer spela en roll för de tillräkneliga. För de övriga skulle man veta, i vad mån arvsfaktorer eller miljöfaktorer eller båda tillsammans vore orsaken till de psykiska egenskaper, som föra till brott.

Gränsdragningen påverkas säkerligen i viss utsträckning av allmänna hänsyn. Skulle man i mycket stor utsträckning anse sig ha möjlighet att förstå den brottsliga handlingssätt och att anse detta orsaksbundet, kunde detta medföra riskabla sociala konsekvenser. Det skulle kunna uppstå en allmänt utbredd åsikt, att man med hjälp av läkare i stor utsträckning skulle kunna undgå straff. Man skulle på sin höjd riskera vård såsom psykiskt abnorm under kortare eller längre tid (i vissa fall dock ganska

lång tid), men man skulle i varje fall undgå den moraliska förkastelsesdom och den sociala bojkott, som ett brott, för vilket man anses ansvarig, i viss utsträckning medför. De omdömen, som fällas av läkare rörande enskilda fall, måste därför i någon mån ta hänsyn till den allmänna meningen och till den uppfattning, som föreligger bland domare och lekmän. Man drar för närvarande gränsen så, att man till icke tillräkneliga räknar endast de allra grövsta abnormiteterna, vilka ju i viss utsträckning äro arvsbetingade. Man kan emellertid ej utesluta möjligheten av att även för den övriga gruppen i någon utsträckning föreligga arvsbetingade psykiska egenskaper, som spela en roll för att vederbörande blir brottslig.

Dessa egenskaper kunna nu ha mycket olika karaktär vid olika brott. Det är i första rummet fråga om en allmän oförmåga att behärska drifter och önsknningar, en bristande balans mellan intelligens samt självbehärskning och begär av olika slag. Det kan vara fråga om en oförmåga att behärska speciella drifter, exempelvis sexuella drifter. Slutligen kan orsaken vara en oförmåga att avhålla sig från sprit och en oförmåga att i berusat tillstånd behärska drifter och önsknningar, som i nyktert tillstånd kunna hållas nere vid en social nivå. Det må i detta sammanhang erinras om att om en person på grund av berusning får symptom, som påminna om dem vid vissa sinnessjukdomar, s. k. patologiskt rus, kan han bli förklarad straffri. Alkoholpåverkan medför emellertid också en nedsättning av omdöme och intelligens. En person, som har tillräcklig intelligens för att falla något ovanför den gräns man drar för förminskat tillräkneliga eller otillräkneliga, kan under inverkan av ett rus komma under denna gräns. Till detta tar man emellertid ingen hänsyn, då det gäller att avgöra, om han är ansvarig för sitt brott. Det är under alla omständigheter fråga om en oförmånlig relation mellan intellektuella funktioner, som utöva hämningar, och drifter, som måste hämmas. En person med starka drifter behöver



större intelligens och självbehärskning för att uppföra sig klanderfritt än en person med ett mindre starkt drift- och känsloliv. I den mån intelligens och drifter äro arvsbetingade, böra nu arvsmoment kunna spela en roll. Härtill kommer emellertid inflytande under uppfostran och senare, som medför ökad självbehärskning och som utvecklar vederbörandes intelligens och förmåga att förstå konsekvenser av handlingar. Vilken roll uppfostran spelar är emellertid svårt att avgöra. I ett primitivt samhälle spela troligen anlagen större roll än under mera komplicerade samhällsförhållanden. Under mera primitiva förhållanden få ju alla mera likartad uppfostran och utbildning än i ett komplicerat samhälle. Härtill kommer, att de sammanhang man måste överskåda för att inse, att en handling är otillåten, ställa större krav på intelligens i ett civiliserat samhälle än i ett primitivt och att frestelser och möjligheter av olika slag föreligga i olika utsträckning i olika samhällen och sociala skikt. Under alla omständigheter kan man därför aldrig nå fram till en generell lösning av vilken roll arv och miljö spela som orsak till brott. Förhållandena måste vara olika i olika samhällen och för olika brottsarter och det är inte möjligt att på basis av våra nuvarande kunskaper fälla bestämda omdömen.

*Arv- och miljöskillnader mellan lant- och  
stadsbefolkning.*

Städerna ha ju uppkommit genom en koncentration av lantbefolkningen. Går man tillräckligt långt tillbaka, stamma vi ju alla från personer, som levat hela sitt liv på landet. Frågan är då, om vid lantbefolkningens ansamling i städerna det förelegat ett urval av personer med arvsegenskaper, som kunna ha varit av betydelse för brottsfrekvensen.

Något bestämt svar på denna fråga kan naturligtvis inte lämnas, då, som ovan framhållits, vi inte veta i vad mån arvsegenskaper spela en roll för brottsligheten överhuvud-

taget. Det har emellertid framhållits, att under i övrigt lika omständigheter en lägre intelligensnivå bör öka brottslighetsrisken. Det är i detta sammanhang av mindre intresse att söka utreda, huruvida det föreligger skillnader med hänsyn till den genomsnittliga intelligensen mellan stads- och lantbefolkningar. Av större intresse är frågan, om antalet personer med klen begåvning kan väntas ha en olika frekvens. Det är då klart, att vid invandring till städerna kunna personer, som lida av svåra ärftliga defekter, inte följa med i samma utsträckning som normala personer. Sinnesslöa liksom dövstumma, blinda o. dyl. ha mindre möjligheter till sådana förflyttningar. Det är billigare för dem att leva på landet etc. Man kan vidare göra gällande, att personer med klen begåvning ha mindre möjligheter att flytta till städerna. De ha inte alltid förmåga att ordna en anställning i städerna; de besitta inte de kvalifikationer, som behövas för att erhålla ett arbete i staden, så att de kunna försörja sig där etc. Mot detta kan emellertid anföras, att de klen begåvade ha sämre omdöme och därför kunna tänkas i viss utsträckning invandra till städerna, trots att deras läge kanske i själva verket härigenom försämras. I de ofta svåra situationer, vari de då komma, stå de större risk att begå brott än andra. Man kan göra gällande, att personer med ett oroligt och obalanserat temperament i större utsträckning än andra ändra vistelseort och att just på sådana typer städerna utöva en viss dragningskraft. Även om det är sant, att dugliga personer, som vilja klättra uppåt på samhällsstegen, söka utnyttja de bättre möjligheterna i städerna och dessa därför få ett tillskott av en särskilt fördelaktig invandring, kan det också vara sant, att även mindre önskvärda typer invandra till städer i särskilt stor utsträckning. Det är inte möjligt att fälla ett omdöme à priori och några direkta undersökningar, som kunna ge en ledtråd, finnas ej.

I detta sammanhang må erinras om att ett av de få försöken att objektivt bevisa den nordiska rasens överlägg-

senhet utgår från antagandet, att stadsbefolkningen i genomsnitt är överlägsen lantbefolkningen. Ammon (1899) har visat, att i Baden s. k. nordiska rasegenskaper äro representerade i något större utsträckning i städer än på kringliggande landsbygd. Lantborna äro något mera kortskalliga än stadsborna och antalet blonda är något större i stadsbefolkningen. Dessa förskjutningar ha emellertid rimligtvis sin orsak i att städerna uppkommit genom en blandning av folkelement från skilda håll. Inblandningen från norra Tyskland måste därför, som Wahlund (1929) framhållit, vara större i stadsbefolkningen i Baden än i lantbefolkningen och detta är den sannolika orsaken till att långskalliga personer äro något mer vanliga i stadsbefolkningen än i lantbefolkningen. Ammon lämnar för övrigt inte något bevis för sitt antagande, att stadsbefolkningen skulle vara i något speciellt avseende bättre än lantbefolkningen. Utgångspunkten är ju såtillvida egendomlig, som de, vilka vilja göra gällande, att den nordiska rasen är bättre än alla andra, ju också som regel påstå, att lantbefolkningen är »kärnsund« och bättre än städernas befolkning.

Vid diskussionen av arvsskillnaderna mellan stads- och lantbefolkning måste ihågkommas, att städerna äro förhållandevis stora isolat. I den mån isolatbrytningen ökar frekvensen av för samhället fördelaktiga egenskaper, borde man vänta, att stadsbefolkningen skall vara bättre än lantbefolkningen. Emellertid veta vi ej, hur isolatbrytningen verkar härvidlag. Den kan exempelvis verka höjande på intelligensnivån, på samma sätt som den troligen inverkar höjande på kroppslängden (jfr Dahlberg 1937—38, Broman, Dahlberg och Lichtenstein 1942), men processen kan också ha motsatt verkan eller vara likgiltig.

Det kan i detta sammanhang vara av intresse att framhålla, att kroppslängden i Stockholm ligger över kroppslängden på kringliggande landsbygd. Skillnaden uppgår till omkring 1 cm. Skillnaden var större 1922—24 än 1897—98. Vid den förra tidpunkten hade för övrigt Stockholm större

Tabell 5.  
Kroppslängd hos värnpliktiga män i Stockholm och på  
kringliggande landsbygd enligt Lundborg-Linders.

	Kroppslängd, cm	% män över 180 cm
Stockholms stad .....	173.42 ± 0.13	14.8
Stockholms län .....	172.59 ± 0.14	11.2
Uppsala län .....	172.35 ± 0.18	9.1
Södermanlands län .....	172.41 ± 0.14	10.8
Hela riket....	172.23 ± 0.03	9.7

antal långa personer (över 180 cm) än något av länen i Sverige och mindre antal korta personer än något län frånsett Norrbotten. Siffror hämtade från Lundborg—Linders (1926) återfinnas i tabell 5. Dessa förhållanden äro ej tidigare påpekade, varför de anföras här, då de ha ett visst intresse för förståelsen av den verkan isolatbrytning kan medföra och vidare ha intresse för tolkningen av de resultat Ammon erhållit.

För att kunna nå fram till bestämda slutsatser fordras alltså direkta undersökningar och speciellt är det önskvärt att utreda frekvensen av klen begåvade bland stads- och lantbefolkning. I Sverige finnas siffror för Stockholm (Dahlberg 1937), men vi disponera ej siffror för andra städer och för landsbygden, som möjliggöra en jämförelse. Även om man kan tänkas utföra utredningar över intelligensnivån, som skulle möjliggöra slutsatser, är emellertid frågan därmed inte utförligt löst. Man behöver också veta, i vad mån det föreligger skillnader, som hänföra sig till temperament, driftliv o. dyl. Härvidlag äro svårigheterna för en undersökning ännu större, då möjligheterna att fastställa sådana egenskaper äro jämförelsevis små.

Av intresse i detta sammanhang är emellertid, att, när det gäller alkoholism, har författaren kunnat visa, att i Stockholm föreligger obetydligt större risk för inflyttade

personer att bli alkoholister, än vad fallet är för infödda stockholmare. För Malmö kunde ingen skillnad konstateras härvidlag (Dahlberg 1939 och 1941). I den mån alkoholism bottnar i en bristande behärskning, bristfälligt omdöme o. dyl., tyda siffrorna härvidlag dock knappast på nämnda skillnader mellan en tidigare invandring och en senare. Man kunde ju möjligen vänta, att om en skillnad föreligger, denna skall vara mera utpräglad nu än tidigare. Definitiva slutsatser kunna naturligtvis inte dragas av det angivna förhållandet.

Även om man inte alldeles kan utesluta möjligheten, att den större brottsligheten i städerna i någon mån är ett uttryck för mindre önskvärda psykiska arvsskillnader mellan stads- och lantbefolkning, är det dock uppenbart, att miljöfaktorer måste spela en icke oväsentlig roll. I städerna finnas ju större möjligheter att begå vissa brott. För egendomsbrott finnas avgjort större möjligheter i städerna. Det är i vissa avseenden lättare att stjäla och möjligheten till förskingringar och bedrägeri äro rimligtvis större i städerna etc. Härtill kommer, att frestelserna äro farligare så till vida, att behovet av kontanter är större genom det organiserade nöjesliv, som förefinnes där. Tillgången på sprit är vidare större i städerna än på landsbygden. Genom restaurangväsendets större utveckling i städerna är det i Sverige rådande ransoneringssystemet mera effektivt på landsbygden. Man kan med andra ord peka på en hel rad av faktorer, som böra medföra en ökad brottslighet i städerna. Om man speciellt tänker på de klena begåvade, så är det alldeles klart, att städerna utgöra en för dem speciellt olämplig miljö. De ha svårt att finna sig till rätta i mera komplicerade förhållanden och ha svårt att få arbete. Härigenom komma de i en svår situation och på grund av sitt klena omdöme tillgripa de brottsliga utvägar för att övervinna ögonblickets svårigheter. På landsbygden finns bättre tillgång till enkelt arbete, som de äro kompetenta att utföra, och frestelserna äro mindre. I stä-

derna kunna personer med brottsliga tendenser i större utsträckning utöva ett demoraliserande inflytande på jämnåriga, än vad fallet är på landsbygden. Det förefinnes en ligabrottslighet, som särskilt utövar en viss attraktion på klen begåvade. Frågan i vad mån städernas ungdom på det hela taget får en bättre eller sämre uppfostran än landsbygdens är svår att avgöra. Även om det inte är så stor skillnad mellan hem i stad och på land och även om skolväsendet är bättre i städerna än på landsbygden, så är det dock otvivelaktigt, att den allmänna miljön för städernas ungdom innebär riskmoment, som inte förefinnas i lika stor utsträckning för landsbygdens ungdom.

Sammanfattande må framhållas, att den stora skillnaden i brottslighet mellan stad och landsbygd till väsentlig del torde sammanhånga med miljöfaktorer men att man inte alldeles kan utesluta möjligheten av att även arvsfaktorer härvidlag spela en roll.

#### *Brottsrisk och civilstånd.*

Med häusyn till brottsligheten inom olika civilstånd kan man å priori vänta, att faktorer skola verka i motsatt riktning. De, som ingå äktenskap, kunna tänkas vara ett urval av personer, som sträva efter en ordnad livsföring. Emellertid är det också möjligt, att personer med svag motståndskraft mot frestelser i större utsträckning ingå äktenskapliga förbindelser än personer med bättre omdöme och större självbehärsknig. Man kan vidare föreställa sig, att ett äktenskap och ett hem har ett förbättrande inflytande. Om en person blir gift, får han ansvar för hustru och kanske barn och han frestas möjligen inte så mycket till uteliv. Familjebildning kan emellertid också medföra ekonomiska bekymmer och medföra, att vederbörande i vissa fall ger vika inför frestelsen att skaffa medel på kriminella vägar. Framför allt är det emellertid att vänta, att även om valgiften i viss utsträckning förekomma och även om personer med mer eller mindre kriminella tendenser oftare

ingå äktenskap med varandra än slumpvis är att vänta, så måste det dock i viss utsträckning förekomma, att personer med kriminella »tendenser» ingå äktenskap med personer, som sakna mera utpräglade sådana tendenser. Därför är det skäl att vänta, att äktenskap skall ha en förbättrande inverkan och speciellt har man anledning förmoda, att kvinnor, skola ha ett »förädlande» inflytande, eftersom deras kriminalitet är så mycket lägre än männens. Man kan emellertid inte å priori avgöra, vilka faktorer som överväga och det är därför av intresse att söka erhålla en siffermässig orientering. Situationen kan emellertid för olika brottsarter ha olika karaktär. I första hand skola vi emellertid undersöka civilstånd och brottsrisk med hänsyn till den totala brottsligheten. I den följande diskussionen rörande olika brottstyper skola vi återkomma till problemet.

I tabell 6 lämnas risksiffror för män, uppdelade på civilstånd och på land och stad samt för hela riket. Vidare lämnas siffror för den beräknade sammanlagda risken. Vi finna genomgående samma typ på riskfördelningen såtillvida, att risken är högst i de yngre åldrarna och sjunker med stigande ålder. I de yngsta åldersgrupperna finnas inga gifta och risken för änklingar och frånskilda kan göra sig gällande först senare. För att kunna jämföra civilstånd måste man därför begränsa jämförelsen till de åldersklasser, som motsvara varandra. Vid jämförelse mellan gifta och ogifta har en gräns dragits vid 21-årsåldern för män. För änklingar och frånskilda har gränsen dragits vid 25-årsåldern.

Om vi först betrakta förhållandena i städerna, finna vi, att för de ogifta uppgår den sammanlagda risken till 10.9 ‰. Om vi jämföra risksiffrorna efter 25-årsåldern, finna vi för de olika åldersgrupperna, att siffrorna för de gifta för en del grupper ligga över, för andra ligga under siffrorna för de ogifta, vilket till en del (men kanske ej helt och hållet) torde vara uttryck för slumpvariationer. Om den samman-

Tabell 6.

Risk för brott och sammanlagd risk för ogifta och gifta män samt änklingar och fränskilda i stad och på land.

Ålder	Ogifta		Gifta		Änklingar		Fränskilda	
	På 10.000 av medel-folkm.	Sammanlagd risk, ‰	På 10.000 av medel-folkm.	Sammanlagd risk, ‰	På 10.000 av medel-folkm.	Sammanlagd risk, ‰	På 10.000 av medel-folkm.	Sammanlagd risk, ‰
Städer:								
15—18	92.0	27.3	—	—	—	—	—	—
18—21	58.0	44.2	—	—	—	—	—	—
21—25	36.6	58.1	55.7	22.1	—	—	—	—
25—30	27.7	71.1	28.3	35.9	181.8	87.7	152.7	74.0
30—35	26.4	83.3	19.4	45.2	75.0	121.4	42.2	93.4
35—40	21.8	93.2	15.5	52.5	41.6	140.8	61.7	122.4
40—45	14.1	99.6	11.8	58.1	22.9	150.6	32.6	136.6
45—50	8.4	103.4	10.9	63.2	11.0	155.3	45.9	156.2
50—55	4.9	105.6	8.9	67.4	11.0	159.9	19.8	164.5
55—60	3.2	107.0	3.1	68.9	2.9	161.1	24.5	174.7
60—65	2.2	108.0	2.1	69.9	2.3	162.1	—	174.7
65—70	3.1	109.3	1.1	70.4	—	162.1	—	174.7
21—70 <sup>1)</sup>		68.2		70.4		162.1		174.7
Landsbygd:								
15—18	29.7	8.9	—	—	—	—	—	—
18—21	27.3	17.0	—	—	—	—	—	—
21—25	18.8	24.4	27.9	11.1	—	—	—	—
25—30	14.7	31.5	15.3	18.6	—	—	79.4	39.1
30—35	11.0	36.9	9.3	23.2	9.7	4.8	51.4	63.5
35—40	11.2	42.2	11.8	29.0	11.1	10.3	81.4	101.0
40—45	5.6	44.9	7.7	32.7	7.4	14.0	117.3	152.5
45—50	7.5	48.5	6.7	35.8	5.2	16.6	77.2	184.7
50—55	4.5	50.6	3.7	37.6	7.0	20.0	12.0	189.6
55—60	0.7	50.9	2.3	38.7	3.8	21.8	12.9	194.8
60—65	0.8	51.3	1.1	39.2	4.7	24.2	—	194.8
65—70	1.1	51.8	0.7	39.6	0.8	24.6	—	194.8
21—70 <sup>1)</sup>		35.5		39.6		24.6		194.8
Hela riket:								
15—18	47.9	14.3	—	—	—	—	—	—
18—21	36.9	25.2	—	—	—	—	—	—
21—25	24.7	34.8	38.8	15.4	—	—	—	—
25—30	19.0	43.9	20.6	25.5	63.8	31.5	134.9	65.6
30—35	15.7	51.4	13.3	32.0	31.9	46.9	44.9	86.4
35—40	14.3	58.2	13.2	38.4	22.2	57.4	69.8	117.9
40—45	8.1	62.0	9.3	42.8	12.5	63.3	58.6	143.4
45—50	7.8	65.6	8.3	46.7	7.0	66.6	56.5	167.3
50—55	4.6	67.8	5.6	49.4	8.3	70.4	17.1	174.4
55—60	1.4	68.4	2.6	50.6	3.5	72.1	20.0	182.6
60—65	1.2	69.0	1.4	51.3	4.0	73.9	—	182.6
65—70	1.6	69.7	0.8	51.7	0.6	74.2	—	182.6
21—70 <sup>1)</sup>		45.7		51.7		74.2		182.6

1) För änklingar och fränskilda 25—70 år.



lagda risken efter 21 år beräknas, få vi en god överensstämmelse, nämligen 6.8% för de ogifta och 7% för de gifta. Gå vi vidare och undersöka förhållandena hos de fränskilda, få vi betydligt högre risksiffror och den sammanlagda risksiffran uppgår till 17.5% (räknat från 25-årsåldern). Detta är i och för sig knappast förvånande, då mannens brottsliga tendenser kan vara den utlösande orsaken till en skilsmässa. Om man närmare granskar risksiffrorna för de gifta och ogifta, får man ett visst stöd för detta antagande i det förhållandet, att risksiffrorna för de gifta i de första åldersklasserna snarast förefalla att ligga över de ogiftas, medan i senare åldersgrupper tendensen snarast tycks gå i motsatt riktning. Detta tyder på att personer med kriminella tendenser förhållandevis tidigt ingå äktenskap, men efter jämförelsevis kort tid bli skilda.

Urvalsmoment av denna art kunna ej tänkas påverka dem, som bli änklingar. Det bör knappast föreligga nämnvärd korrelation mellan mannens kriminalitet och hustruns dödlighet. Det är därför av speciellt intresse, att även risksiffrorna för änklingar ligga på högre nivå än för såväl ogifta som gifta. Den sammanlagda risken uppgår för änklingar till 16.2%. För gifta över 25 år är motsvarande siffra 4.9% och för ogifta 5.4%.

Om vi betrakta siffrorna för landsbygden, finna vi som förut, att det ej föreligger någon mera väsentlig skillnad mellan gifta och ogifta i motsvarande åldrar. Änklingarna stå ungefär samma sammanlagda risk som såväl gifta som ogifta; den högsta siffran finna vi för de fränskilda.

Det återstår att undersöka siffrorna för kvinnor. (Tabell 7.) Risken ligger ju nu på en mycket lägre nivå. Åldersgränsen har för kvinnor kunnat dragas vid 18 år vid jämförelse av gifta och ogifta. Någon nämnvärd skillnad föreligger ej mellan gifta och ogifta i städer. (Bland fränskilda och änkor är antalet brottsliga alltför litet, för att materialet skall tillåta en statistisk analys.) Anmärkningsvärt är, att om vi betrakta siffrorna för landsbygden, få

Tabell 7.

Risk för brott och sammanlagd risk för ogifta och gifta kvinnor samt änkor och fränskilda i stad och på land.

Ålder	Ogifta		Gifta		Änkor		Fränskilda	
	På 10.000 av medel-folkm.	Sammanlagd risk, ‰	På 10.000 av medel-folkm.	Sammanlagd risk, ‰	På 10.000 av medel-folkm.	Sammanlagd risk, ‰	På 10.000 av medel-folkm.	Sammanlagd risk, ‰
Städer:								
15-18	6.6	2.0	—	—	—	—	—	—
18-21	6.7	4.0	16.7	5.0	—	—	—	—
21-25	7.2	6.8	3.5	6.4	—	—	—	—
25-30	4.6	9.1	1.1	6.9	19.2	9.6	31.4	17.1
30-35	2.1	10.1	2.0	7.9	—	9.6	13.0	23.5
35-40	3.4	11.8	0.6	8.2	9.0	14.0	4.5	25.7
40-45	0.4	12.0	0.3	8.3	2.7	15.3	3.9	27.6
45-50	0.5	12.3	1.2	8.9	3.4	17.0	3.8	29.4
50-55	—	12.3	0.2	9.1	—	17.0	4.1	31.4
55-60	—	12.3	0.9	9.5	—	17.0	—	31.4
60-65	—	12.3	0.6	9.7	—	17.0	—	31.4
65-70	—	12.3	—	9.7	—	17.0	—	31.4
18-70 <sup>1)</sup>	—	10.3	—	9.7	—	17.0	—	31.4
Landsbygd:								
15-18	5.0	1.5	—	—	—	—	—	—
18-21	3.7	2.6	—	—	—	—	—	—
21-25	3.3	3.9	0.5	0.2	—	—	—	—
25-30	1.7	4.8	0.8	0.6	—	—	28.3	14.1
30-35	0.9	5.2	0.4	0.8	—	—	16.1	22.0
35-40	0.3	5.4	0.3	1.0	—	—	10.6	27.2
40-45	—	5.4	0.3	1.1	—	—	—	27.2
45-50	—	5.4	0.3	1.3	—	—	8.7	31.4
50-55	—	5.4	0.3	1.4	—	—	—	31.4
55-60	—	5.4	0.3	1.6	—	—	—	31.4
60-65	—	5.4	—	1.6	—	—	—	31.4
65-70	—	5.4	—	1.6	0.5	0.2	—	31.4
18-70 <sup>1)</sup>	—	3.9	—	1.6	—	0.2	—	31.4
Hela riket:								
15-18	5.5	1.7	—	—	—	—	—	—
18-21	4.9	3.1	4.6	1.4	—	—	—	—
21-25	5.1	5.1	1.6	2.0	—	—	—	—
25-30	3.1	6.7	0.9	2.5	8.0	4.0	32.7	16.2
30-35	1.5	7.4	1.0	3.0	—	4.0	13.9	23.0
35-40	1.7	8.2	0.4	3.2	3.7	5.8	6.3	26.1
40-45	0.2	8.3	0.3	3.3	1.1	6.4	2.8	27.5
45-50	0.2	8.4	0.7	3.7	1.5	7.1	5.3	30.0
50-55	—	8.4	0.3	3.8	—	7.1	2.8	31.4
55-60	—	8.4	0.5	4.1	—	7.1	—	31.4
60-65	—	8.4	0.1	4.1	—	7.1	—	31.4
65-70	—	8.4	—	4.1	0.3	7.3	—	31.4
18-70 <sup>1)</sup>	—	6.8	—	4.1	—	7.3	—	31.4

1) För änkor och fränskilda 25-70 år.

vi väsentligt högre sammanlagd risk för ogifta än för gifta. Siffran för de ogifta uppgår till 0.39 % och för de gifta till 0.16 %. Det ligger närmast till hands att anta, att orsaken är, att man på landsbygden har bättre kännedom och tar större hänsyn till karaktären hos den kvinna man gifter sig med, än vad man gör eller kan göra i städer. Det är mindre sannolikt, att orsaken är, att mannens inflytande minskar den kvinnliga partens kriminalitet, då nämnvärd skillnad ej kunnat konstateras mellan gifta och ogifta i städer. Det kan emellertid ej anses alldeles uteslutet, att möjligheterna för en man att hålla ett vaksamt öga på sin hustru är större på landsbygden än i städer.

#### *Brottstyper.*

Vid indelningen i brottstyper har använts den gruppering, som utnyttjas i den officiella statistiken. Emellertid är det material, som författaren disponerar, för en del brottstyper alltför litet för att tillåta speciella beräkningar. Därför ha endast de viktigare brottstyperna kunnat närmare undersökas; övriga brottstyper ha sammanlagits till en grupp. Materialet har vidare varit för litet för att särskilja änklingar resp. änkor och frånskilda som särskilda grupper. Därför lämnas i det följande tabeller endast över ogifta och gifta (i vilka alltså ej änklingar och änkor samt frånskilda ingå) samt totalsiffror (i vilka änklingar resp. änkor och frånskilda ingå). Det har nu förekommit, att en del personer samtidigt begått flera brott, exempelvis förskingring och bedrägeri. För att undvika dubbelräkning har vederbörande då redovisats endast under den brottskategori, som medfört det svåraste straffet. På grund av männens högre brottslighet har det varit möjligt att göra en mera ingående uppdelning av dem på olika brottstyper.

**Männens brottslighet.**  
Brott mot strafflagen.

*Egendomsbrott.*

Till egendomsbrotten räkna vi först och främst stöld inkl. snatteri. En översikt av riskförhållandena lämnas i tabell 8. Den sammanlagda risken för stadsbefolkningen

Tabell 8.

Risksiffror och beräknad sammanlagd risk att bli dömd för stöld och snatteri i olika ålder för män.

Ålder	Ogifta		Giffta		Samtliga	
	På 10.000 av medel-folkm.	Samman-lagd risk, ‰	På 10.000 av medel-folkm.	Samman-lagd risk, ‰	På 10.000 av medel-folkm.	Samman-lagd risk, ‰
Städer:						
15—18	72.2	21.5	—	—	72.2	21.5
18—21	37.4	32.4	—	—	37.6	32.5
21—25	16.9	39.0	20.9	8.3	17.3	39.2
25—30	9.0	43.3	8.3	12.4	9.0	43.5
30—35	8.8	47.5	4.8	14.8	6.4	46.5
35—40	3.8	49.3	3.5	16.5	3.7	48.3
40—45	1.7	50.1	1.3	17.2	1.3	48.9
45—50	3.1	51.6	1.3	17.8	1.6	49.7
50—55	1.2	52.2	0.8	18.2	1.0	50.2
55—60	1.6	52.9	0.3	18.3	0.4	50.4
60—65	—	52.9	—	18.3	—	50.4
65—70	3.1	54.4	0.6	18.6	0.8	50.7
21—70		22.5		18.6		
Landsbygd:						
15—18	23.3	7.0	—	—	23.3	7.0
18—21	16.2	11.8	—	—	16.2	11.8
21—25	8.2	15.0	5.4	2.2	8.0	14.9
25—30	4.3	17.1	5.5	4.9	4.7	17.2
30—35	2.6	18.4	2.8	6.3	2.8	18.6
35—40	3.2	19.9	2.7	7.6	2.9	20.0
40—45	0.7	20.3	1.2	8.2	1.2	20.6
45—50	1.9	21.2	0.9	8.7	1.2	21.2
50—55	—	21.2	0.4	8.8	0.3	21.4
55—60	—	21.2	0.7	9.2	0.6	21.7
60—65	0.8	21.6	0.2	9.3	0.5	21.9
65—70	—	21.6	0.2	9.4	0.1	22.0
21—70		9.9		9.4		

uppgår till 5.1 % och för lantbefolkningen till 2.2 %. Risken för stöld och snatteri uppgår med andra ord till ungefär hälften av den sammanlagda brottsrisken och tendensen att stjäla är något mer än dubbelt så stor hos stadsbefolkning som hos lantbefolkning. Mellan ogifta och gifta i lantbefolkningen föreligger ingen skillnad. Möjligen föreligger däremot en skillnad i städer, så att de ogifta ha något större sammanlagd risk. Karakteristiskt för brottsrisken, när det gäller stöld och snatteri, är, att den gör sig gällande mycket kraftigt redan i yngre år. Den är störst i åldern 15—18 år och minskar sedan kontinuerligt. Efter 50-årsåldern är risken att begå stöld och snatteri en första gång relativt liten. Det må understrykas, att detta ej innebär, att personer ovanför denna ålder ej stjäla, utan endast betyder, att om de stjäla i denna ålder, så är det sällan första gången de begå ett brott.

Risken för bedrägeri och förskingring är liksom för stöld störst i yngsta åldersgruppen, men sjunker långsammare än stöldrisken. Om vi betrakta sammanlagda risken, finna vi först och främst vida lägre siffror för lantbefolkningen än för stadsbefolkningen. För den förstnämnda gruppen är risken 0.29 % och för den sistnämnda 1.2 %. Siffran är med andra ord omkring 4 gånger större för stadsbefolkningen. Ännu mera anmärkningsvärt är kanske, att de gifta ha väsentligt högre risksiffror än de ogifta såväl i stad som på landsbygd. För de gifta i städer är, som framgår av tabellen, siffran 1.21 % och för de ogifta 0.58 %. Motsvarande siffror för lantbefolkningen är 0.37 % och 0.14 %. Man kanske kan våga uttrycka saken så, att en man med bedrägliga tendenser jämförelsevis ofta lyckas förmå en kvinna till äktenskap, innan han begår ett bedrägeri, för vilket han blir dömd.

I tabell 10 lämnas även siffror för förfalskningsbrott. Risken är nu i lantbefolkning störst i gruppen 18—21 år. I åldersgruppen 15—18 år är siffran lägre, vilket rimligtvis sammanhänger med att mycket unga personer ha små

Tabell 9.

Risksiffror och beräknad sammanlagd risk att bli dömd för bedrägeri, förskingring och brott i konkurs i olika ålder för män.

Ålder	Ogifta		Giffta		Samtliga	
	På 10.000 av medel-folkm.	Sammanlagd risk, ‰	På 10.000 av medel-folkm.	Sammanlagd risk, ‰	På 10.000 av medel-folkm.	Sammanlagd risk, ‰
Städer:						
15—18	8.0	2.4	—	—	8.0	2.4
18—21	4.0	3.6	—	—	4.0	3.6
21—25	2.6	4.6	11.1	4.4	3.4	5.0
25—30	2.7	6.0	3.5	6.2	3.2	6.6
30—35	1.6	6.8	3.5	7.9	2.9	8.0
35—40	—	6.8	2.2	9.0	1.8	8.9
40—45	0.8	7.2	2.0	10.0	2.0	9.9
45—50	2.1	8.2	1.5	10.7	1.8	10.8
50—55	2.4	9.4	0.8	11.1	1.2	11.4
55—60	—	9.4	1.0	11.7	0.8	11.7
60—65	—	9.4	0.4	11.8	0.3	11.8
65—70	—	9.4	0.6	12.1	0.4	12.0
21—70	—	5.8	—	12.1	—	—
Landsbygd:						
15—18	1.4	0.4	—	—	1.4	0.4
18—21	1.1	0.7	—	—	1.2	0.8
21—25	0.4	0.9	4.5	1.8	0.7	1.0
25—30	0.7	1.3	1.0	2.3	0.8	1.5
30—35	0.1	1.3	0.5	2.6	0.4	1.6
35—40	0.2	1.4	0.8	3.0	0.7	2.0
40—45	0.3	1.6	0.6	3.3	0.6	2.3
45—50	0.5	1.9	0.2	3.4	0.4	2.5
50—55	0.6	2.1	0.4	3.6	0.6	2.8
55—60	—	2.1	0.3	3.7	0.2	2.9
60—65	—	2.1	—	3.7	—	2.9
65—70	—	2.1	—	3.7	—	2.9
21—70	—	1.4	—	3.7	—	—

möjligheter till ett sådant brott. För att en förfalskning skall kunna genomföras, fordras, att vederbörande har en erfarenhet och företagsamhet, som troligen ej så ofta förefinnes hos yngre individer. För övrigt är det anmärkningsvärt, att vid denna brottstyp skillnaden mellan land och stad inte är så utpräglad och att det heller inte föreligger

Tabell 10.

Risksiffror och beräknad sammanlagd risk att bli dömd för förfalskning i olika ålder för män.

Ålder	Ogifta		Gifta		Samtliga	
	På 10.000 av medel-folkm.	Samman-lagd risk, ‰	På 10.000 av medel-folkm.	Samman-lagd risk, ‰	På 10.000 av medel-folkm.	Samman-lagd risk, ‰
Städer:						
15-18	2.0	0.6	—	—	2.0	0.6
18-21	1.8	1.1	—	—	1.8	1.1
21-25	1.5	1.7	—	—	1.4	1.7
25-30	0.3	1.9	2.0	1.0	1.1	2.2
30-35	1.3	2.5	1.3	1.7	1.3	2.9
35-40	2.2	3.6	0.3	1.8	1.0	3.3
40-45	0.8	4.0	0.5	2.1	0.5	3.6
45-50	—	4.0	0.5	2.3	0.4	3.8
50-55	—	4.0	0.2	2.5	0.2	3.9
55-60	—	4.0	—	2.5	—	3.9
60-65	—	4.0	—	2.5	—	3.9
65-70	—	4.0	—	2.5	—	3.9
21-70		2.9		2.5		
Landsbygd:						
15-18	0.5	0.1	—	—	0.5	0.1
18-21	1.6	0.6	—	—	1.7	0.7
21-25	0.4	0.8	2.7	1.1	0.6	0.9
25-30	0.7	1.2	0.7	1.4	0.7	1.3
30-35	0.7	1.5	0.4	1.6	0.6	1.5
35-40	0.5	1.8	0.5	1.9	0.5	1.8
40-45	0.3	1.9	0.7	2.2	0.6	2.1
45-50	0.9	2.4	0.7	2.6	0.7	2.4
50-55	—	2.4	0.1	2.6	0.1	2.5
55-60	—	2.4	0.1	2.7	0.1	2.5
60-65	—	2.4	—	2.7	—	2.5
65-70	1.1	3.0	—	2.7	0.1	2.6
21-70		2.3		2.7		

någon mera påfallande skillnad mellan gifta och ogifta.

Den sammanlagda risken för egendomsbrott uppgår för män i städer till 6.7 ‰ och för män på landet till 2.8 ‰. Egendomsbrotten utgöra med andra ord den viktigaste brottstypen. I viss utsträckning är det härvidlag fråga om brott, som bollna i att vederbörande besinner sig i en svår

ekonomisk situation, men det är naturligtvis ej möjligt att avgöra, hur ofta förmildrande omständigheter av denna art föreligga, och det är därför ej heller möjligt att avgöra, i vad mån en höjd levnadsstandard och en jämnare egendomsfördelning skulle kunna motverka denna brottslighet.

#### *Våldsbrott.*

Till denna grupp hör först och främst misshandel, men i stor utsträckning äro brott mot offentlig myndighet också av våldsam karaktär. Siffror för förstnämnda brottsrisker lämnas i tabell 11. Vi finna liknande förhållanden som tidigare sätillvida, att risken för misshandelsbrott är större i städer än på landsbygd, ehuru skillnaden snarast är något mindre än för egendomsbrott. En egendomlighet är, att risken för våldsbrott är låg i yngsta åldersgruppen och stiger till ett maximum i 21—25-årsåldern för att därefter långsamt sjunka. Brott förekomma dock ända upp till 60—65-årsåldern. Säkerligen sammanhänger stegringen i brottsfrekvensen upp mot 20—25-årsåldern delvis med de växande kroppskrafterna, delvis med en stegring av spritmissbruket. Om vi jämföra ogifta med gifta, finna vi högre siffror för de ogifta. Personer av mera brutal typ tyckas med andra ord ha något mindre utsikter till äktenskap än andra. Betrakta vi siffrorna för brott mot offentlig myndighet, återfinna vi liknande förhållanden. (Tabell 12.) Riskmaximum ligger i 20—25-årsåldern. Risken är större i städer än på landsbygd, ehuru skillnaden alltjämt inte är så utpräglad som för egendomsbrott. Slutligen äro risksiffrorna på det hela taget högre för ogifta än för gifta i motsvarande åldrar.

#### *Sedlighetsbrott.*

En alldeles speciell grupp utgör sedlighetsbrotten och det är naturligt, att vi även här finna en skillnad mellan stad och landsbygd. Sammanlagda risken är för män i städer



Tabell 11.

Risksiffror och beräknad sammanlagd risk att bli dömd för misshandel i olika ålder för män.

Ålder	Ogifta		Giftn		Samtliga	
	På 10.000 av medel-folkm.	Samman-lagd risk, ‰	På 10.000 av medel-folkm.	Samman-lagd risk, ‰	På 10.000 av medel-folkm.	Samman-lagd risk, ‰
Städer:						
15—18	0.6	0.2	—	—	0.6	0.2
18—21	2.2	0.8	—	—	2.2	0.8
21—25	2.7	1.9	1.4	0.6	2.6	1.9
25—30	2.7	3.3	1.0	1.1	2.0	2.9
30—35	1.3	3.9	0.5	1.3	0.8	3.2
35—40	0.5	4.2	0.3	1.5	0.5	3.5
40—45	0.8	4.6	0.7	1.8	0.8	3.9
45—50	—	4.6	0.5	2.1	0.4	4.1
50—55	—	4.6	0.4	2.3	0.3	4.3
55—60	—	4.6	0.5	2.5	0.6	4.6
60—65	—	4.6	0.4	2.7	0.3	4.7
65—70	—	4.6	—	2.7	—	4.7
21—70		3.8		2.7		
Landsbygd:						
15—18	0.6	0.2	—	—	0.6	0.2
18—21	1.4	0.6	—	—	1.4	0.6
21—25	2.3	1.5	1.8	0.7	2.2	1.5
25—30	1.4	2.2	0.9	1.1	1.2	2.1
30—35	0.4	2.4	0.4	1.4	0.4	2.3
35—40	0.2	2.5	0.1	1.4	0.2	2.4
40—45	0.7	2.9	0.3	1.6	0.4	2.6
45—50	—	2.9	0.2	1.7	0.3	2.7
50—55	—	2.9	—	1.7	—	2.7
55—60	—	2.9	—	1.7	—	2.7
60—65	—	2.9	—	1.7	—	2.7
65—70	—	2.9	—	1.7	—	2.7
21—70		2.3		1.7		

0.38 ‰ och för män på landsbygden 0.2 ‰. Det är ävenledes ej förvånande, att de ogifta visa högre risksiffror än de giftn. (Tabell 13.) Skillnaden för lantbefolkningen är emellertid förhållandevis liten, medan den däremot för stadsbefolkningen är påfallande stor. Risken är störst i yngsta åldersgruppen, men håller sig för övrigt anmärk-

Tabell 12.

Risksiffror och beräknad sammanlagd risk att bli dömd för brott mot offentlig myndighet m. m. i olika ålder för män.

Ålder	Ogifta		Giffta		Samtliga	
	På 10.000 av medel-folkm.	Sammanlagd risk, ‰	På 10.000 av medel-folkm.	Sammanlagd risk, ‰	På 10.000 av medel-folkm.	Sammanlagd risk, ‰
Städer:						
15—18	0.4	0.1	—	—	0.4	0.1
18—21	1.8	0.7	—	—	1.8	0.7
21—25	2.9	1.8	5.6	2.2	3.1	1.9
25—30	2.7	3.1	1.8	3.1	2.3	3.1
30—35	1.3	3.8	0.8	3.5	1.0	3.5
35—40	2.2	4.9	0.3	3.7	0.7	3.9
40—45	1.7	5.7	0.2	3.8	0.4	4.1
45—50	—	5.7	0.4	3.9	0.4	4.3
50—55	—	5.7	0.2	4.0	0.2	4.4
55—60	—	5.7	—	4.0	—	4.4
60—65	—	5.7	—	4.0	—	4.4
65—70	—	5.7	—	4.0	—	4.4
21—70	—	5.0	—	4.0	—	—
Landsbygd:						
15—18	—	—	—	—	—	—
18—21	1.5	0.4	—	—	1.5	0.4
21—25	1.3	0.9	2.7	1.1	1.4	1.0
25—30	2.1	2.0	0.5	1.3	1.6	1.8
30—35	0.4	2.2	0.4	1.6	0.5	2.0
35—40	0.9	2.7	—	1.6	0.3	2.2
40—45	—	2.7	—	1.6	—	2.2
45—50	—	2.7	0.1	1.6	0.1	2.2
50—55	—	2.7	0.2	1.7	0.2	2.3
55—60	—	2.7	—	1.7	0.1	2.4
60—65	—	2.7	—	1.7	0.2	2.5
65—70	—	2.7	—	1.7	—	2.5
21—70	—	2.2	—	1.7	—	—

ningsvärt konstant från 20-årsåldern och upp till 50-årsåldern. Det förefaller för övrigt, som om en obetydlig förhöjning skulle föreligga efter 60-årsåldern. Man brukar framhålla, att då vissa sexuella abnormiteter föreligga, kan vederbörande i många fall uppföra sig någotsånär tillfreds-

Tabell 13.

Risksiffror och beräknad sammanlagd risk att bli dömd för sedlighetsbrott i olika ålder för män.

Ålder	Ogifta		Giftna		Samtliga	
	På 10.000 av medel-folkm.	Samman-lagd risk, ‰	På 10.000 av medel-folkm.	Samman-lagd risk, ‰	På 10.000 av medel-folkm.	Samman-lagd risk, ‰
Städer:						
15-18	5.5	1.6	—	—	5.5	1.6
18-21	0.6	1.8	—	—	0.6	1.8
12-25	0.9	2.2	1.4	0.6	1.0	2.2
25-30	0.7	2.5	0.5	0.8	0.7	2.6
30-35	1.6	3.3	—	0.8	0.5	2.8
35-40	1.1	3.9	0.2	0.9	0.4	3.0
40-45	—	3.9	0.5	1.1	0.4	3.2
45-50	1.0	4.4	0.2	1.2	0.4	3.4
50-55	—	4.4	0.2	1.3	0.2	3.5
55-60	—	4.4	—	1.3	—	3.5
60-65	2.2	5.5	0.4	1.5	0.5	3.8
65-70	—	5.5	—	1.5	—	3.8
21-70	—	3.7	—	1.5	—	—
Landsbygd:						
15-18	1.7	0.5	—	—	1.7	0.5
18-21	1.0	0.8	—	—	1.1	0.8
21-25	0.3	0.9	0.9	0.4	0.3	1.0
25-30	0.2	1.1	0.2	0.4	0.2	1.1
30-35	0.4	1.3	0.1	0.5	0.2	1.2
35-40	0.2	1.4	0.9	0.9	0.7	1.6
40-45	0.7	1.7	—	0.9	0.2	1.7
45-50	1.4	2.4	—	0.9	0.3	1.8
50-55	—	2.4	0.1	1.0	0.1	1.9
55-60	—	2.4	0.1	1.1	0.1	1.9
60-65	—	2.4	0.3	1.2	0.2	2.0
65-70	—	2.4	—	1.2	—	2.0
21-70	—	1.6	—	1.2	—	—

ställande, så länge hans krafter äro obrutna. När intelligens och omdöme vid högre ålder börjar avtaga, göra drifterna sig gällande. Denna tankegång är bestickande, men den bör inte övervärderas. Det är inte fråga om en kraftig ökning i de högre åldrarna och, som framgår av

de tabeller, som lämnats, förekomma även vid andra brottstyper första brott uppe i dessa åldrar.

*Övriga brott mot strafflagen.*

Övriga brott mot strafflagen, som inte falla under någon av ovannämnda rubriker, omfatta brott av mycket varierande karaktär. Ingen av de brottstyper, som ingå i denna grupp, är emellertid ur statistisk synpunkt tillräckligt omfattande för att tillåta en närmare analys. Därför lämnas i tabell 14 endast för fullständighetens skull siffror över summan av sådana brott. Att siffrorna ligga högre för män i städer än för män på landsbygden är ju att vänta. Anmärkningsvärt är, att sammanlagda risken för de gifta är större än för de ogifta såväl i stads- som lantbefolkning. (Detta kan möjligen sammanhånga med att brott av ämbetsman är en av de större grupperna och härvidlag är det övervägande fråga om gifta personer.)

**Brott mot andra författningar.**

*Alkoholbrott.*

I det föregående ha vi diskuterat de olika typer av brott, som falla under strafflagen. En del allvarigare brott falla emellertid under andra författningar och lagar och en mycket viktig grupp härvidlag kan rubriceras som alkoholbrott, då de på olika sätt sammanhånga med alkoholförtäring.

I tabell 15 lämnas siffror över brott mot rusdrycksförordningen. Egendomligt nog föreligger för dessa brott ingen skillnad mellan landsbygd och stad. Risken är emellertid större för ogifta än för gifta. Sammanlagda risken uppgår till 0,18 % för såväl städer som landsbygd och hela riket.

När det gäller rattfylleri (tabell 16), finner man däremot väsentligt högre risk för stadsbor än för lantbor. Påfallande är emellertid, att risken är större för gifta än för ogifta. Det är naturligt, att risken skall vara större i städerna, eftersom motorfordon i större utsträckning disponeras av

Tabell 14.

Risksiffror och beräknad sammanlagd risk att bli dömd för övriga brott mot strafflagen i olika ålder för män.

Ålder	Ogifta		Giftn		Samtliga	
	På 10.000 av medel-folkm.	Samman-lagd risk, ‰	På 10.000 av medel-folkm.	Samman-lagd risk, ‰	På 10.000 av medel-folkm.	Samman-lagd risk, ‰
Städer:						
15—18	0.4	0.1	—	—	0.4	0.1
18—21	1.4	0.5	—	—	1.6	0.6
21—25	0.9	0.9	2.8	1.1	1.1	1.0
25—30	0.7	1.2	3.3	2.7	1.7	1.9
30—35	1.3	1.9	0.5	3.0	0.9	2.3
35—40	0.5	2.2	0.5	3.2	0.5	2.5
40—45	—	2.2	0.2	3.3	0.3	2.7
45—50	—	2.2	0.4	3.5	0.3	2.8
50—55	—	2.2	0.8	3.9	0.8	3.2
55—60	—	2.2	0.3	4.0	0.4	3.4
60—65	—	2.2	—	4.0	—	3.4
65—70	—	2.2	—	4.0	—	3.4
21—70		1.6		4.0		
Landsbygd:						
15—18	1.0	0.3	—	—	1.0	0.3
18—21	0.9	0.6	—	—	0.9	0.6
21—25	1.3	1.1	0.9	0.4	1.2	1.1
25—30	0.7	1.4	0.5	0.6	0.6	1.4
30—35	0.1	1.5	0.7	0.9	0.4	1.6
35—40	0.2	1.6	0.7	1.3	0.6	1.9
40—45	0.3	1.8	0.5	1.5	0.5	2.1
45—50	—	1.8	0.3	1.7	0.3	2.3
50—55	—	1.8	0.2	1.8	0.2	2.3
55—60	—	1.8	0.1	1.9	0.1	2.4
60—65	—	1.8	—	1.9	0.1	2.5
65—70	—	1.8	—	1.9	—	2.5
21—70		1.2		1.9		

stadsbor. Att giftn stå större risk än ogiftn, torde ha samma förklaring, d. v. s. att giftn i större utsträckning disponera bil än ogiftn. Risksiffrorna visa slutligen den påfallande egendmligheten, att risken är störst i 35—40-årsåldern. Att den är låg i yngre åldrar bör ävenledes sammanhänga med att yngre män inte ha tillgång till bil i samma

Tabell 15.

Risksiffror och beräknad sammanlagd risk att bli dömd för brott mot rusdrycksförordningen i olika ålder för män.

Ålder	Ogifta		Giftna		Samtliga	
	På 10.000 av medel-folkm.	Samman-lagd risk, ‰	På 10.000 av medel-folkm.	Samman-lagd risk, ‰	På 10.000 av medel-folkm.	Samman-lagd risk, ‰
Städer:						
15-18	—	—	—	—	—	—
18-21	0.2	0.1	—	—	0.2	0.1
21-25	0.5	0.2	—	—	0.4	0.2
25-30	0.7	0.6	0.5	0.3	0.6	0.5
30-35	1.3	1.2	0.7	0.6	1.0	1.0
35-40	1.1	1.8	0.5	0.8	0.8	1.4
40-45	0.8	2.2	—	0.8	0.1	1.5
45-50	—	2.2	0.2	0.9	0.1	1.6
50-55	—	2.2	0.2	1.0	0.2	1.6
55-60	—	2.2	—	1.0	0.2	1.8
60-65	—	2.2	—	1.0	—	1.8
65-70	—	2.2	—	1.0	—	1.8
21-70	—	2.1	—	1.0	—	—
Landsbygd:						
15-18	1.1	0.3	—	—	1.1	0.3
18-21	1.1	0.7	—	—	1.1	0.7
21-25	0.8	1.0	—	—	0.7	1.0
25-30	0.4	1.2	0.3	0.2	0.4	1.2
30-35	0.3	1.3	0.2	0.3	0.2	1.3
35-40	0.5	1.6	0.4	0.5	0.4	1.5
40-45	0.3	1.7	0.1	0.5	0.2	1.6
45-50	—	1.7	—	0.5	—	1.6
50-55	0.6	2.0	0.4	0.7	0.4	1.7
55-60	—	2.0	—	0.7	—	1.7
60-65	—	2.0	0.2	0.8	0.1	1.8
65-70	—	2.0	—	0.8	—	1.8
21-70	—	1.4	—	0.8	—	—

utsträckning som medelålders män, men det är dock påfallande, att riskmaximum ligger så högt.

Det må i detta sammanhang erinras om att, när det gäller risk att bli dömd för ett 1:sta fylleri för personer, skrivna i Stockholm, stiger risken från yngre år till ett maximum i 25-årsåldern, medan däremot, när det gäller ombän-

Tabell 16.

Risksiffror och beräknad sammanlagd risk att bli dömd för rattfylleri i olika ålder för män.

Ålder	Ogifta		Giftna		Samtliga	
	På 10.000 av medel-folkm.	Sammanlagd risk, ‰	På 10.000 av medel-folkm.	Sammanlagd risk, ‰	På 10.000 av medel-folkm.	Sammanlagd risk, ‰
Städer:						
15—18	0.4	0.1	—	—	0.4	0.1
18—21	1.6	0.6	—	—	1.6	0.6
21—25	3.6	2.0	9.7	3.9	4.4	2.3
25—30	6.6	5.4	6.5	7.1	6.7	4.7
30—35	5.9	8.3	6.8	10.5	6.6	8.0
35—40	8.7	12.6	7.3	14.1	7.9	11.9
40—45	6.6	15.9	6.4	17.3	6.7	15.2
45—50	2.1	16.9	6.0	20.2	5.8	18.0
50—55	1.2	17.5	5.0	22.6	4.6	20.3
55—60	—	17.5	1.0	23.2	1.0	20.8
60—65	—	17.5	0.7	23.5	0.8	21.2
65—70	—	17.5	—	23.5	—	21.2
21—70		16.9		23.5		
Landsbygd:						
15—18	—	—	—	—	—	—
18—21	1.6	0.5	—	—	1.6	0.5
21—25	2.8	1.6	7.2	2.9	3.1	1.7
25—30	3.7	3.4	5.5	5.6	4.3	3.9
30—35	5.6	6.2	3.7	7.5	4.5	6.1
35—40	5.0	8.7	5.6	10.2	5.4	8.8
40—45	2.1	9.7	4.1	12.2	4.0	10.8
45—50	1.9	10.7	4.0	14.3	3.7	12.6
50—55	2.2	11.8	1.8	15.1	2.0	13.6
55—60	—	11.8	0.9	15.6	0.9	14.0
60—65	—	11.8	0.5	15.8	0.3	14.2
65—70	—	11.8	0.2	16.0	0.3	14.4
21—70		11.4		16.0		

dertagande av nykterhetsnämnd för alkoholism, riskmaximum ligger vid 45-årsåldern. Situationen i förhållande till alkohol är tydligen den, att när man växer upp, börjar man vid varierande tidpunkter använda sprit och berusa sig. Risken att för första gången bli dömd för fylleri stiger därför. Efter 25-årsåldern har ett så stort antal uppnått

att bli dömda för fylleri, att risken för en första dom sjunker. Det må i detta sammanhang erinras om att den sammanlagda risken att bli dömd för fylleri minst en gång för en man, skriven i Stockholm, uppgår till 25 % (jfr Gunnar Dahlberg, 1939). En del män använda nu sprit alltmer omåttligt och bli så småningom omhändertagna som alkoholister. För detta fordras emellertid en lång meritlista, varför riskmaximum för det första omhändertagandet ligger så högt som vid 45-årsåldern. Andra personer, som en eller annan gång bli dömda för fylleri, gå ej i tillräcklig utsträckning vidare på vägen mot omåttligt missbruk och därför blir endast en mindre del av dem, som dömas minst en gång för fylleri, omhändertagna för alkoholism. Det är nu knappast troligt, att de utpräglade alkoholisterna i större utsträckning bli dömda för rattfylleri. Deras ekonomiska situation blir så förstörd av deras missbruk, att de knappast i större utsträckning ha tillgång till bil. Siffrorna för rattfylleri tyda därför närmast på att ett jämförelsevis allmänt missbruk förekommer högt upp i åldrarna vid sidan av den alkoholism, som medför omhändertagande av nykterhetsnämnd. Då emellertid inga siffror finnas över åldersfördelningen vid upprepade fylleriföreselser, är det emellertid ej möjligt att göra mera bestämda uttalanden. Överhuvudtaget föreligger dock ett starkt samband mellan vissa former av kriminalitet och alkoholism. I ett senare arbete kommer författaren att närmare diskutera dessa förhållanden.

Med hänsyn till rattfylleri är det slutligen av intresse, att som förut framhållits risken såväl i stads- som lantbefolkningen är större bland de gifta än bland de ogifta. De tidigt gifta förefalla med andra ord vara ett urval av personer, som dels ha benägenhet att berusa sig, dels ha tillgång till bil.

*Dömda enligt strafflagen för krigsmakten.*

Brotten inom denna grupp hänför sig framför allt till yngre personer (under 25 år). Skillnaden mellan stadsbe-



folkningen och lantbefolkningen är mycket utpräglad. Sammanlagda risken för män från landsbygden är nämligen 0.6 ‰ och för städerna 4.1 ‰. Bägge grupperna leva, då dessa brott begås, i likartad och från deras vanliga levnadsförhållanden skarpt avvikande miljö. Det är därför av mycket stort intresse att kunna konstatera en så utpräglad skillnad. Möjligheterna att begå brott äro ju i denna miljö lika för män från städer och från landsbygd. Att män från städer utnyttja dessa möjligheter mer än män från landsbygden innebär, att i den mån skillnaden är miljöbetingad, måste den vara ett uttryck för en mera bestående skillnad, som sammanhänger med miljön under uppväxtåren. Det är vidare av intresse, att de ogifta stå större brottsrisk än de gifta. I hela riket är sammanlagda risken för de ogifta 1.8 ‰. Efter 21 år är den för de ogifta 0.8 ‰ och för de gifta 0.4 ‰. Bland de gifta från landsbygden förekomma överhuvudtaget inga brott. Detta torde emellertid sammanhänga med att de gifta i stor utsträckning utgöras av fast anställda och dylika, vilka som regel äro kyrkoskrivna i städer. 1937 torde bland de värnpliktiga ett mycket litet antal ha varit gifta. Därför tillåta siffrorna för civilstånd i detta sammanhang knappast några slutsatser. Brotten mot strafflagen för krigsmakten ha för övrigt mycket varierande karaktär. Det är fråga om våldsbrott, rymning, stöld, skadegörelse, förskingring m. m.

*Övriga brott mot andra författningar samt lösdrivare.*

Till denna grupp höra brott mot tryckfrihetsförordningen, lösdriveri med eller utan bettleri m. m. Siffrorna äro som förut högre för personer skrivna i städer än i landsförsamlingar och vidare äro siffrorna högre för ogifta än för gifta, vilket också är naturligt. (Se tabell 17).

Tabell 17.

Risksiffror och beräknad sammanlagd risk att bli dömd för övriga brott mot andra författningar i olika ålder för män.

Ålder	Ogifta		Gifta		Samtliga	
	På 10.000 av medel-folkm.	Sammanlagd risk, ‰	På 10.000 av medel-folkm.	Sammanlagd risk, ‰	På 10.000 av medel-folkm.	Sammanlagd risk, ‰
Städer:						
15—18	0.2	0.1	—	—	0.2	0.1
18—21	0.8	0.3	—	—	0.8	0.3
21—25	0.8	0.6	—	—	0.7	0.6
25—30	1.5	1.3	1.0	0.5	1.3	1.2
30—35	1.6	2.2	0.3	0.7	0.8	1.6
35—40	1.6	3.0	0.5	0.9	0.8	2.0
40—45	0.8	3.4	0.2	1.0	0.3	2.1
45—50	—	3.4	—	1.0	—	2.1
50—55	—	3.4	0.2	1.1	0.2	2.2
55—60	1.6	4.2	—	1.1	0.2	2.3
60—65	—	4.2	0.4	1.3	0.3	2.5
65—70	—	4.2	—	1.3	—	2.5
21—70	—	3.9	—	1.3	—	—
Landsbygd:						
15—18	—	—	—	—	—	—
18—21	0.1	0.03	—	—	0.1	0.03
21—25	0.5	0.2	1.8	0.7	0.6	0.3
25—30	0.2	0.4	0.2	0.8	0.2	0.4
30—35	0.3	0.5	—	0.8	0.1	0.4
35—40	0.2	0.6	0.2	0.9	0.2	0.5
40—45	—	0.6	0.2	1.0	0.2	0.7
45—50	0.9	1.1	0.2	1.1	0.3	0.8
50—55	1.1	1.6	0.1	1.2	0.3	1.0
55—60	0.7	2.0	—	1.2	0.1	1.0
60—65	—	2.0	—	1.2	—	1.0
65—70	—	2.0	0.2	1.3	0.1	1.1
21—70	—	1.9	—	1.3	—	—

### Kvinnornas brottslighet.

#### Brott mot strafflagen.

##### Egendomsbrott.

Siffror över riskerna för stöld och snatteri för kvinnor lämnas i tabell 18. Vi finna liksom för männen nära dub-

Tabell 18.

Risksiffror och beräknad sammanlagd risk att bli dömd för stöld och snatteri i olika ålder för kvinnor.

Ålder	Ogifta		Gifta		Samtliga	
	På 10.000 av medel-folkm.	Samman-lagd risk, ‰	På 10.000 av medel-folkm.	Samman-lagd risk, ‰	På 10.000 av medel-folkm.	Samman-lagd risk, ‰
Städer:						
15—18	5.6	1.7	—	—	5.6	1.7
18—21	5.5	3.3	8.3	2.5	5.6	3.4
21—25	4.1	5.0	3.0	3.7	4.1	5.0
25—30	2.8	6.4	0.7	4.0	1.9	5.9
30—35	1.3	6.9	0.8	4.4	0.9	6.4
35—40	1.7	7.8	0.5	4.7	0.9	6.8
40—45	0.4	8.0	—	4.7	0.2	6.9
45—50	—	8.0	0.4	4.9	0.6	7.2
50—55	—	8.0	0.2	5.0	0.3	7.4
55—60	—	8.0	0.3	5.1	0.2	7.4
60—65	—	8.0	0.5	5.4	0.2	7.5
65—70	—	8.0	—	5.4	—	7.5
18—70	—	6.3	—	5.4	—	—
Landsbygd:						
15—18	4.3	1.3	—	—	4.3	1.3
18—21	2.7	2.1	—	—	2.5	2.1
21—25	2.0	2.9	0.5	0.2	1.6	2.7
25—30	0.9	3.3	0.5	0.4	0.7	3.0
30—35	0.2	3.5	0.2	0.5	0.3	3.2
35—40	—	3.5	0.1	0.6	0.1	3.2
40—45	—	3.5	0.1	0.6	0.1	3.3
45—50	—	3.5	0.1	0.7	0.1	3.3
50—55	—	3.5	—	0.7	—	3.3
55—60	—	3.5	0.3	0.9	0.2	3.4
60—65	—	3.5	—	0.9	—	3.4
65—70	—	3.5	—	0.9	—	3.4
18—70	—	2.2	—	0.9	—	—

belt så höga siffror för stadsbor som för lantbor. I olikhet mot förhållandena hos män finna vi emellertid en högre brottsrisk för de ogifta än för de gifta och detta är särskilt fallet bland kvinnor i lantbefolkningen. Anmärkningsvärt är för övrigt, att risken för stöld och snatteri utgör större andel av den totala brottslighetsrisken för kvinnor än

för män. För kvinnorna uppgår den till mer än hälften av sammanlagda risken att bli dömd enligt strafflagen.

*Barnamord och fosterfördrivning.*

Kvinnor bli ytterligt sällan dömda för sedlighetsbrott, vilket har en nära till hands liggande förklaring i fysiologiska olikheter mellan män och kvinnor men också sammanhänger med speciella samhällsförhållanden, som vi i detta sammanhang ej skola diskutera. På sätt och vis kan man säga, att sedlighetsbrotten för kvinnor i viss mån återfinnas under rubriken fosterfördrivning och barnamord. Såväl en gift som en ogift kvinna har vid en graviditet ibland att välja på ekonomiska svårigheter — och om hon är ogift en mer eller mindre utpräglad social bojkott — och en kriminell abort eller ett barnamord med risk att bli upptäckt och straffad. I en del fall väljer man nu den senare vägen och i tabell 19 lämnas siffror för brottsligheten. Karakteristiskt för brottsrisken är, att den stiger upp till 20—25-årsåldern för att därefter sjunka. Efter 50-årsåldern ha inga första brott förekommit. Sammanlagda risken är större i stadsbefolkning än i lantbefolkning. Egendomligt nog är emellertid risken i städerna större för de gifta, medan i lantbefolkningen förhållandena äro omkastade. Man skulle närmast vänta, att även i stadsbefolkningen de ogifta skulle ha en högre brottsrisk. Nu må erinras om att fosterfördrivning är en mycket utbredd företeelse. Enligt en utredning av förhållandena år 1930, som utförts av K.A.Edin, kom i Stockholms stad och Stockholms län bland ogifta ett missfall på tre graviditeter och bland gifta ett missfall på sex graviditeter. Flertalet av dessa missfall torde betingas av kriminell fosterfördrivning (jfr Gunnar Dahlberg, 1934). Det är under sådana omständigheter utan vidare klart, att antalet avdömda brott avsevärt skiljer sig från antalet begångna brott. I själva verket dömas ju framför allt personer, som yrkesmässigt bedriva fosterfördriv-

Tabell 19.

Risksiffror och beräknad sammanlagd risk att bli dömd för barnamord och fosterfördrivning i olika ålder för kvinnor.

Ålder	Ogifta		Giftna		Samtliga	
	På 10.000 av medel-folkm.	Samman-lagd risk, ‰	På 10.000 av medel-folkm.	Samman-lagd risk, ‰	På 10.000 av medel-folkm.	Samman-lagd risk, ‰
Städer:						
15—18	0.2	0.1	—	—	0.2	0.1
18—21	0.5	0.2	8.3	2.5	0.8	0.3
21—25	2.0	1.0	0.5	2.7	1.6	1.0
25—30	0.8	1.4	0.2	2.8	0.5	1.2
30—35	0.3	1.5	0.2	2.9	0.3	1.4
35—40	0.3	1.7	0.2	2.9	0.3	1.5
40—45	—	1.7	—	2.9	—	1.5
45—50	—	1.7	0.2	3.0	0.1	1.6
18—50		1.7		3.0		
Landsbygd:						
15—18	0.2	0.1	—	—	0.2	0.1
18—21	0.5	0.2	—	—	0.4	0.2
21—25	1.1	0.6	—	—	0.7	0.5
25—30	0.2	0.7	0.1	0.1	0.1	0.5
30—35	0.7	1.0	0.1	0.1	0.3	0.7
35—40	0.3	1.2	0.1	0.2	0.1	0.7
40—45	—	1.2	—	0.2	—	0.7
45—50	—	1.2	0.1	0.2	0.1	0.8
18—50		1.1		0.2		

ning, och det är då inte förvånande, att vi erhålla högre siffror för de giftna i stadsbefolkningen.

I den mån kvinnor i lantbefolkning bli dömda för brott, är det troligen i förhållandevis stor utsträckning fråga om kvinnor, som ej yrkesmässigt bedriva fosterfördrivning och därför fråga om ogifta. För detta förhållande talar också det faktum, att risken att bli dömd är jämförelsevis hög upp mot äldre åldrar i städer, men avtar i lantbefolkning.

#### Övriga brott mot strafflagen bland kvinnor.

Då kvinnornas brottslighet ligger på vida lägre nivå än männens, har materialet ej varit tillräckligt för en lika in-

Tabell 20.

Risksiffror och beräknad sammanlagd risk att bli dömd för övriga brott mot strafflagen i olika ålder för kvinnor.

Ålder	Ogifta		Giftn		Samtliga	
	På 10.000 av medel-folkm.	Samman-lagd risk, ‰	På 10.000 av medel-folkm.	Samman-lagd risk, ‰	På 10.000 av medel-folkm.	Samman-lagd risk, ‰
Städer:						
15—18	0.7	0.2	—	—	0.7	0.2
18—21	0.7	0.4	—	—	0.7	0.4
21—25	1.0	0.8	—	—	0.8	0.7
25—30	0.5	1.1	0.2	0.1	0.4	0.9
30—35	—	1.1	0.5	0.3	0.4	1.1
35—40	0.7	1.4	—	0.3	0.3	1.3
40—45	—	1.4	0.2	0.4	0.2	1.4
45—50	0.5	1.7	0.4	0.6	0.4	1.6
50—55	—	1.7	—	0.6	—	1.6
55—60	—	1.7	0.3	0.8	0.2	1.7
60—65	—	1.7	—	0.8	—	1.7
65—70	—	1.7	—	0.8	—	1.7
18—70		1.4		0.8		
Landsbygd:						
15—18	0.5	0.2	—	—	0.5	0.2
18—21	0.6	0.3	—	—	0.5	0.3
21—25	0.2	0.4	—	—	0.2	0.4
25—30	0.6	0.7	0.2	0.1	0.4	0.6
30—35	—	0.7	0.1	0.2	0.1	0.6
35—40	—	0.7	—	0.2	—	0.6
40—45	—	0.7	0.2	0.3	0.2	0.7
45—50	—	0.7	0.1	0.3	0.1	0.7
50—55	—	0.7	0.3	0.5	0.2	0.8
55—60	—	0.7	—	0.5	—	0.8
60—65	—	0.7	—	0.5	—	0.8
65—70	—	0.7	—	0.5	—	0.8
18—70		0.6		0.5		

gående uppdelning. Siffror för den brottslighet, som ej faller under rubrikerna stöld och snatteri samt barnamord och fosterfördrivning, lämnas i tabell 20. Sammanlagda risken är, som väntat, större för stadsbefolkningen än för lantbefolkningen och större för ogifta än för giftn i städer. För landsbygden är skillnaden mellan giftn och ogifta obetydlig.

Tabell 21.

Risksiffror och beräknad sammanlagd risk att bli dömd för brott mot strafflagen i olika ålder för män.

Ålder	Ogifta		Gifta		Samtliga	
	På 10.000 av medel-folkm.	Samman-lagd risk, ‰	På 10.000 av medel-folkm.	Samman-lagd risk, ‰	På 10.000 av medel-folkm.	Samman-lagd risk, ‰
Städer:						
15—18	89.1	26.5	—	—	89.1	26.5
18—21	49.2	40.8	—	—	49.6	40.9
21—25	28.4	51.6	43.1	17.1	29.8	52.3
25—30	18.6	60.4	20.3	27.1	20.0	61.7
30—35	17.3	68.5	11.5	32.7	13.8	68.1
35—40	10.4	73.3	7.3	36.2	8.5	72.1
40—45	5.8	76.0	5.3	38.7	5.7	74.7
45—50	6.3	78.9	4.7	41.0	5.5	77.2
50—55	3.7	80.6	3.5	42.7	3.8	79.0
55—60	1.6	81.3	2.1	43.7	2.2	80.0
60—65	2.2	82.3	1.1	44.2	1.1	80.5
65—70	3.1	83.7	1.1	44.7	1.2	81.0
21—70		44.7		44.7		
Landsbygd:						
15—18	28.5	8.5	—	—	28.6	8.6
18—21	23.7	15.5	—	—	23.9	15.6
21—25	14.1	21.1	18.9	7.5	14.4	21.3
25—30	10.2	26.1	9.3	12.1	9.9	26.2
30—35	4.9	28.4	5.4	14.8	5.3	28.7
35—40	5.5	31.1	5.6	17.6	5.9	31.6
40—45	3.1	32.6	3.3	19.2	3.4	33.2
45—50	4.7	34.9	2.4	20.4	3.2	34.8
50—55	0.6	35.1	1.4	21.1	1.4	35.4
55—60	—	35.1	1.3	21.7	1.2	36.0
60—65	0.8	35.5	0.5	22.0	1.0	36.5
65—70	1.1	36.1	0.2	22.1	0.3	36.7
21—70		20.1		22.1		

*Brott mot strafflagen och brott mot andra författningar  
bland män och kvinnor.*

För fullständighetens skull lämnas i tabellerna 21—24 siffror över den totala brottsligheten mot strafflagen och den totala brottsligheten mot andra författningar och lagar för män och kvinnor. Siffrorna ge knappast nya upplysningar av intresse.

Tabell 22.

Risksiffror och beräknad sammanlagd risk att bli dömd för brott mot strafflagen i olika ålder för kvinnor.

Ålder	Ogifta		Gifta		Samtliga	
	På 10.000 av medel-folkm.	Sammanlagd risk, ‰	På 10.000 av medel-folkm.	Sammanlagd risk, ‰	På 10.000 av medel-folkm.	Sammanlagd risk, ‰
Städer:						
15—18	6.6	2.0	—	—	6.5	2.0
18—21	6.7	4.0	16.7	5.0	7.1	4.1
21—25	7.0	6.8	3.5	6.4	6.5	6.7
25—30	4.1	8.8	1.1	6.9	2.8	8.0
30—35	1.5	9.6	1.4	7.6	1.6	8.8
35—40	2.8	10.9	0.6	7.9	1.6	9.6
40—45	0.4	11.1	0.2	8.0	0.5	9.8
45—50	0.5	11.4	1.0	8.5	1.1	10.4
50—55	—	11.4	0.2	8.6	0.3	10.5
55—60	—	11.4	0.6	8.9	0.3	10.7
60—65	—	11.4	0.5	9.2	0.2	10.8
65—70	—	11.4	—	9.2	—	10.8
18—70		9.5		9.2		
Landsbygd:						
15—18	5.0	1.5	—	—	5.0	1.5
18—21	3.7	2.6	—	—	3.5	2.6
21—25	3.3	3.9	0.5	0.2	2.5	3.5
25—30	1.7	4.8	0.8	0.6	1.2	4.2
30—35	0.9	5.2	0.4	0.8	0.6	4.5
35—40	0.3	5.4	0.2	0.9	0.3	4.6
40—45	—	5.4	0.3	1.1	0.2	4.7
45—50	—	5.4	0.3	1.2	0.2	4.8
50—55	—	5.4	0.3	1.4	0.2	4.9
55—60	—	5.4	0.3	1.5	0.2	5.0
60—65	—	5.4	—	1.5	—	5.0
65—70	—	5.4	—	1.5	—	5.0
18—70		3.9		1.5		

Den sammanlagda risken för män i städer är för brott mot strafflagen 8.1 ‰ och för brott mot andra författningar 2.6 ‰. För lantbefolkning äro motsvarande siffror 3.7 ‰ och 1.8 ‰. Några mera påfallande skillnader mellan gifta och ogifta föreligga ej, vilket ju inte utesluter, att, som tidigare visats, vissa brottstyper ha en högre frekvens bland gifta och andra bland ogifta.



Tabell 23.

Risksiffror och beräknad sammanlagd risk att bli dömd för brott mot andra författningar i olika ålder för män.

Ålder	Ogifta		Gifta		Samtliga	
	På 10.000 av medel-folkm.	Samman-lagd risk, ‰	På 10.000 av medel-folkm.	Samman-lagd risk, ‰	På 10.000 av medel-folkm.	Samman-lagd risk, ‰
Städer:						
15—18	0.6	0.2	—	—	0.6	0.2
18—21	2.6	1.0	—	—	2.6	1.0
21—25	4.8	2.9	9.7	3.9	5.4	3.1
25—30	8.8	7.3	8.0	7.9	8.6	7.4
30—35	8.8	11.7	7.8	11.8	8.4	11.6
35—40	11.5	17.3	8.2	15.8	9.5	16.3
40—45	8.3	21.5	6.6	19.1	7.1	19.9
45—50	2.1	22.4	6.2	22.1	5.9	22.7
50—55	1.2	23.0	5.4	24.8	4.9	25.2
55—60	1.6	23.8	1.0	25.3	1.4	25.9
60—65	—	23.8	1.1	25.9	1.1	26.4
65—70	—	23.8	—	25.9	—	26.4
21—70	—	22.8	—	25.9	—	—
Landsbygd:						
15—18	1.1	0.3	—	—	1.1	0.3
18—21	2.7	1.2	—	—	2.7	1.2
21—25	4.1	2.8	9.0	3.6	4.5	3.0
25—30	4.4	5.0	6.0	6.6	4.9	5.4
30—35	6.2	8.1	3.9	8.6	4.9	7.8
35—40	5.7	10.9	6.2	11.6	6.0	10.9
40—45	2.4	12.1	4.4	13.8	4.4	13.0
45—50	2.8	13.4	4.3	15.9	4.0	14.9
50—55	3.9	15.4	2.3	17.0	2.7	17.3
55—60	0.7	15.7	0.9	17.5	1.0	17.8
60—65	—	15.7	0.6	17.8	0.5	18.0
65—70	—	15.7	0.4	18.0	0.4	18.2
21—70	—	14.6	—	18.0	—	—

För kvinnorna finna vi i stadsbefolkningen en total risk för brott mot strafflagen på 1.08 ‰ och för brott mot andra författningar på endast 0.08 ‰. Motsvarande siffror för lantbefolkningen är 0.5 ‰ och 0.02 ‰. Brott mot strafflagen utgöra alltså för kvinnorna en större andel av den totala brottsligheten beroende på att de jämförelsevis sällan begå brott mot andra lagar och förordningar.

Tabell 24.

Risksiffror och beräknad sammanlagd risk att bli dömd för brott mot andra författningar i olika ålder för kvinnor.

Ålder	Ogifta		Gifta		Samtliga	
	På 10.000 av medel-folk.	Samman-lagd risk, ‰	På 10.000 av medel-folk.	Samman-lagd risk, ‰	På 10.000 av medel-folk.	Samman-lagd risk, ‰
Städer:						
15—18	—	—	—	—	—	—
18—21	—	—	—	—	—	—
21—25	0.1	0.1	—	—	0.1	0.04
25—30	0.5	0.3	—	—	0.3	0.2
30—35	0.5	0.6	0.6	0.3	0.6	0.5
35—40	0.7	0.9	—	0.3	0.2	0.6
40—45	—	0.9	0.2	0.4	0.1	0.7
45—50	—	0.9	0.2	0.5	0.1	0.7
50—55	—	0.9	—	0.5	—	0.7
55—60	—	0.9	0.3	0.6	0.2	0.8
60—65	—	0.9	—	0.6	—	0.8
65—70	—	0.9	—	0.6	—	0.8
18—70	—	0.9	—	0.6	—	—
Landsbygd:						
15—18	0.1	0.03	—	—	0.1	0.03
18—21	—	0.03	—	—	—	0.03
21—25	—	0.03	—	—	—	0.03
25—30	—	0.03	—	—	—	0.03
30—35	—	0.03	—	—	—	0.03
35—40	—	0.03	0.1	0.05	0.1	0.1
40—45	—	0.03	—	0.05	—	0.1
45—50	—	0.03	—	0.05	0.1	0.1
50—55	—	0.03	—	0.05	—	0.1
55—60	—	0.03	—	0.05	—	0.1
60—65	—	0.03	—	0.05	—	0.1
65—70	—	0.03	—	0.05	0.1	0.2
18—70	—	0	—	0.05	—	—

*Förminskat tillräkneliga och otillräkneliga.*

I de siffror, som vi hittills diskuterat, har ej ingått den brottslighet, som faller under 5 kap. 5 och 6 §§ i strafflagen. Dessa personer anses enligt lagen »sakna förståndets bruk» resp. »förståndets fulla bruk». Siffror för den sammanlagda risken att vara brottslig och förete psykisk ab-

Tabell 25.

Brottsrisk och beräknad sammanlagd risk för män, fallande under 5 : 5 och 5 : 6 för samtliga straffregisterbrott.

Ålder	Ogifta		Gifta		Samtliga	
	På 10.000 av medel-folkm.	Sammanlagd risk, ‰	På 10.000 av medel-folkm.	Sammanlagd risk, ‰	På 10.000 av medel-folkm.	Sammanlagd risk, ‰
Städer:						
15—18	2.7	0.8	—	—	2.7	0.8
18—21	1.8	1.4	—	—	1.8	1.4
21—25	2.4	2.3	—	—	2.2	2.2
25—30	2.5	3.6	0.5	0.3	1.7	3.1
30—35	2.3	4.7	0.5	0.5	1.4	3.8
35—40	2.7	6.1	0.6	0.8	1.1	4.3
40—45	2.5	7.3	0.7	1.1	1.1	4.8
45—50	1.0	7.8	0.2	1.2	0.4	5.1
50—55	1.2	8.4	0.2	1.3	0.3	5.2
55—60	1.6	9.2	0.8	1.7	0.8	5.6
60—65	2.2	10.3	0.4	1.9	0.5	5.9
65—70	3.1	11.9	0.6	2.2	1.5	6.7
21—70		10.5		2.2		
Landsbygd:						
15—18	0.7	0.2	—	—	0.7	0.2
18—21	2.3	0.9	—	—	2.3	0.9
21—25	1.4	1.5	—	—	1.3	1.4
25—30	1.4	2.2	0.5	0.3	1.1	2.0
30—35	1.3	2.8	0.8	0.6	1.0	2.5
35—40	1.6	3.6	0.2	0.7	0.7	2.8
40—45	1.0	4.1	0.4	0.9	0.6	3.1
45—50	0.9	4.6	0.3	1.1	0.4	3.3
50—55	0.6	4.9	0.4	1.3	0.6	3.7
55—60	1.4	5.5	0.5	1.5	0.8	4.1
60—65	—	5.5	—	1.5	0.2	4.2
65—70	—	5.5	0.2	1.7	0.4	4.4
21—70		4.6		1.7		
Hela riket:						
15—18	1.3	0.4	—	—	1.3	0.4
18—21	2.1	1.0	—	—	2.1	1.0
21—25	1.7	1.7	—	—	1.6	1.7
25—30	1.8	2.6	0.5	0.3	1.3	2.3
30—35	1.6	3.4	0.7	0.6	1.1	2.9
35—40	1.9	4.4	0.4	0.8	0.9	3.3
40—45	1.5	5.1	0.5	1.0	0.8	3.7
45—50	1.0	5.6	0.3	1.1	0.4	3.9
50—55	0.8	6.0	0.3	1.3	0.5	4.2
55—60	1.4	6.7	0.6	1.6	0.8	4.6
60—65	0.6	7.0	0.1	1.7	0.3	4.7
65—70	0.8	7.4	0.3	1.8	0.8	5.1
21—70		6.4		1.8		

normitet i olika åldersgrupper för män och för kvinnor lämnas i tabell 25 och 26. Det framgår av siffrorna, att det är fråga om en jämförelsevis liten grupp. Den sammanlagda risken i 65—70-årsåldern för män uppgår till 0.67 % i städer och 0.44 % på landsbygden. För kvinnor äro motsvarande siffror 0.1 % och 0.06 %. Man skulle kanske vara böjd att vänta högre siffror för de psykiskt abnormala. Emellertid sakna vi siffror över förekomsten av psykisk abnormalitet bland personer, som ej äro kriminella. Det må erinras om att de psykiska abnormiteter, det här är fråga om, fastställas genom speciell undersökning, och det är otvivelaktigt så, att många, som ej begått brott och som man ej anser behöva omhändertagas på sinnessjukhus el. dyl., vid en noggrann undersökning skulle anses förete psykisk abnormalitet. Emellertid utföras sådana undersökningar ej heller genomgående på alla brottslingar. Vid vissa brottstyper är visserligen undersökning obligatorisk, men det gäller endast en mindre del, nämligen mord och försök till mord samt mordbrand och försök till mordbrand. Om man alltid utförde undersökning av vederbörandes sinnesbeskaffenhet vid ett första brott, skulle man otvivelaktigt få högre siffror. I ett arbete av G. Inghe (1942) har visats, att bland personer, som efter upprepade brott blivit undersökta med hänsyn till sinnesbeskaffenheten, föreligger en förhållandevis hög procent psykiskt abnormala. Man har närmast anledning misstänka, att i åtskilliga fall abnormalitet förelegat redan vid det första brottet, men ej konstaterats, därför att speciell undersökning ej företagits. Det måste emellertid också ihågkommas, att uppenbart sinnessjuka personer, som begå brott, oftast ej bli åtalade. Det framstår för omgivningen som självklart, att en sådan åtgärd vore meningslös. Åtalade bli framför allt personer, som inte lida av mera uppenbar psykisk abnormalitet eller som av någon anledning levat ett isolerat liv, varför deras tillstånd ej uppmärksammas i tid. Det finns alltså ingen möjlighet att ens gissningsvis bedöma, vilka siffror man

Tabell 26.

Brottsrisk och beräknad sammanlagd risk för kvinnor, fallande under 5:5 och 5:6, för samtliga straffregisterbrott.

Alder	Ogifta		Giftna		Santliga	
	På 10.000 av medel-folkm.	Sammanlagd risk, ‰	På 10.000 av medel-folkm.	Sammanlagd risk, ‰	På 10.000 av medel-folkm.	Sammanlagd risk, ‰
Städer:						
15-18	0.2	0.1	—	—	0.2	0.1
18-21	0.4	0.2	—	—	0.3	0.2
21-25	0.6	0.4	—	—	0.4	0.3
25-30	0.5	0.6	—	—	0.3	0.5
30-35	—	0.6	—	—	—	0.5
35-40	—	0.6	—	—	0.1	0.5
40-45	—	0.6	0.2	0.1	0.1	0.6
45-50	1.0	1.1	0.2	0.2	0.4	0.8
50-55	—	1.1	—	0.2	—	0.8
55-60	—	1.1	—	0.2	0.2	0.8
60-65	—	1.1	—	0.2	—	0.8
65-70	1.0	1.6	—	0.2	0.3	1.0
18-70	—	1.6	—	0.2	—	—
Landsbygd:						
15-18	0.1	0.03	—	—	0.1	0.03
18-21	0.3	0.1	—	—	0.3	0.1
21-25	0.6	0.4	—	—	0.4	0.3
25-30	—	0.4	—	—	—	0.3
30-35	0.5	0.6	—	—	0.1	0.4
35-40	0.6	0.9	—	—	0.2	0.5
40-45	0.4	1.1	—	—	0.1	0.5
45-50	0.4	1.3	—	—	0.1	0.5
50-55	—	1.3	0.1	0.1	0.1	0.6
55-60	—	1.3	—	0.1	0.1	0.6
60-65	—	1.3	—	0.1	—	0.6
65-70	—	1.3	—	0.1	—	0.6
18-70	—	1.2	—	0.1	—	—
Hela riket:						
15-18	0.1	0.04	—	—	0.1	0.04
18-21	0.3	0.1	—	—	0.3	0.1
21-25	0.6	0.4	—	—	0.4	0.3
25-30	0.2	0.5	—	—	0.1	0.4
30-35	0.2	0.6	—	—	0.1	0.4
35-40	0.3	0.8	—	—	0.2	0.5
40-45	0.2	0.9	0.1	0.03	0.1	0.5
45-50	0.7	1.2	0.1	0.1	0.2	0.6
50-55	—	1.2	0.1	0.1	0.1	0.7
55-60	—	1.2	—	0.1	0.1	0.7
60-65	—	1.2	—	0.1	—	0.7
65-70	0.5	1.4	—	0.1	0.1	0.8
18-70	—	1.4	—	0.1	—	—

skulle erhålla vid systematisk undersökning av brottslingar, och ännu mindre att få en uppfattning om de siffror, som skulle karakterisera genomsnittsbefolkningen. Våra siffror lämna därför ej underlag för en mera ingående diskussion. Om de siffror, som hänföra sig till psykiskt abnorma, adderas till våra tidigare siffror, komma vi upp till något högre siffror för totalbrottsligheten. Den sammanlagda risken för män i städer blir då 11.6 ‰, för män på landsbygden 5.8 ‰, för kvinnor i städer 1.3 ‰ och för kvinnor på landsbygden 0.6 ‰.

Det är nu av intresse att sätta risken för de psykiskt abnorma i relation till den totala sammanlagda brottsrisken. Den sammanlagda brottsrisken för psykiskt abnorma är bland män i städer 5.7 ‰, bland män på landsbygden 7.6 ‰, bland kvinnor i städer 7.9 ‰ och bland kvinnor på landsbygden 10.3 ‰ av den totala brottsrisken. Den brottslighet, som hänför sig till de psykiskt abnorma bland kvinnor på landsbygden, utgör mer än dubbelt så stor andel av den totala brottsligheten, än vad fallet är för män i städer. Man har närmast anledning att tolka siffrorna så, att brottsligheten i städer på grund av miljöfaktorer är större än på landsbygden. Uppenbarligen måste de psykiskt abnorma då komma att utgöra en lägre andel av de brottsliga i stadsbefolkningen än i lantbefolkningen. Man kan naturligtvis också tolka skillnaden mellan män och kvinnor i avseende på frekvensen av psykiskt abnorma bland de brottsliga i samma riktning. Männens högre brottslighet skulle till en del kunna vara betingad av miljöfaktorer. Emellertid är den olikhet, som förefinnes mellan könen, i avseende på total brottslighet vida större än den man skulle vänta på grundval av siffrorna för de psykiskt abnorma. Detta tyder i sin tur på att skillnaden mellan könen brottslighet inte helt kan förklaras av miljöfaktorer.

Det är nu slutligen av intresse att söka få en uppfattning om frekvensen av personer, som falla under strafflagens 5 kap., 5 och 6 §§ i de olika åldersgrupperna.

Tabell 27.

Procent män och kvinnor, som anses falla under 5:5 och 5:6, bland samtliga dömda för brott mot strafflagen i olika åldrar.

Åldersgrupper	Städer		Landsbygd		Hela riket	
	Män	Kvinnor	Män	Kvinnor	Män	Kvinnor
15—21	3.0	3.8	5.2	4.2	4.1	4.0
21—30	6.9	7.0	8.6	9.3	7.7	7.8
30—40	9.2	3.0	13.0	27.8	11.0	11.8
40—50	12.1	23.5	13.5	25.0	12.8	24.0
50—60	15.0	20.0	34.1	33.3	24.7	27.3
60—70	46.2	50.0	31.3	—	37.9	50.0

Siffror över dem, som begått brott mot strafflagen, lämnas i tabell 27. Vi finna av siffrorna, att frekvensen av otillräkneliga och förminskat tillräkneliga genomgående stiger med åldern. För de flesta åldersgrupperna ligga siffrorna för kvinnor något över siffrorna för män. Vidare äro procentsiffrorna för lantbefolkningen på det hela taget högre än för stadsbefolkningen. Överhuvudtaget tyda även siffrorna för de olika åldrarna på att, när brottsrisken är låg, är andelen av dem, som man anser vara otillräkneliga eller förminskat tillräkneliga, förhållandevis stor. Vi erinra om att risksiffrorna med stigande ålder visa ett kontinuerligt och starkt sjunkande. Med andra ord, en person i högre ålder står en förhållandevis liten risk att begå ett första brott. Om han emellertid begår ett sådant brott, är han förhållandevis ofta psykiskt abnorm. I åldersgrupperna över 50 år äro enligt siffrorna för hela riket mer än  $\frac{1}{4}$  av dem, som begå ett första brott, psykiskt abnorma. Det siffermaterial vi disponera för kvinnor är inte tillräckligt stort för att tillåta en uppdelning efter civilstånd. För männen har en uppdelning företagits och i tabell 28 redovisas frekvensen av förminskat tillräkneliga och otillräkneliga för samtliga brott. (Det är alltså i denna

Tabell 28.

Procent män, som anses falla under 5:5 och 5:6, bland samtliga dömda för straffregisterbrott i olika åldrar och civilstånd.

Ålders- grupper	Städer			Landsbygd			Hela riket		
	ogifta	gifta	saml.	ogifta	gifta	saml.	ogifta	gifta	saml.
15—21	2.9	—	2.9	4.9	—	4.8	3.8	—	3.8
21—30	7.0	1.3	5.4	7.6	2.4	6.6	7.3	1.8	6.0
30—40	9.0	3.2	5.8	11.3	4.1	7.3	10.2	3.7	6.5
40—50	13.8	3.6	5.9	13.5	4.8	6.5	13.6	4.3	6.2
50—60	25.0	6.8	7.8	25.0	12.7	18.5	25.0	9.6	13.3
60—70	50.0	20.0	35.3	—	9.1	21.7	33.3	14.3	27.5

tabell ej enbart fråga om brott mot strafflagen.) Tabellen visar genomgående, att frekvensen psykiskt abnorma är avsevärt högre bland de ogifta i såväl stads- som lantbefolkning. Detta sammanhänger rimligtvis med att personer, som äro psykiskt abnorma, ha mindre utsikter att ingå äktenskap än personer, som rubriceras som psykiskt normala. Det må i detta sammanhang erinras om att författaren tidigare visat, att sinnessjuka kvinnor ha lägre fruktbarhet före insjuknandet än kvinnor i genomsnittsbefolkningen i motsvarande åldrar och att detta delvis sammanhänger med att de ha en lägre äktenskapsfrekvens. (Dahlberg 1933.) Resultatet har sedermera bekräftats genom en undersökning av Erik Essen-Möller på tyskt material. Det är under sådana förhållanden rimligt, att man även bland de kriminella finner en högre procent psykiskt abnorma bland de ogifta. För övrigt visar tabellen i överensstämmelse med tabell 27 en tendens till högre frekvens psykiskt abnorma bland lantbefolkningen än bland stadsbefolkningen i motsvarande åldrar, men skillnaden är mindre än vad man kanske skulle vänta med hänsyn till den stora skillnaden i brottslighet. Det ligger ju i sakens natur, att de samhällsgrupper, som ha en låg brottslighet,



böra väntas ha en förhållandevis hög frekvens av psykiskt abnorma bland de brottsliga, just därför att de psykiskt abnorma i viss utsträckning lida av arvsbetingade abnormiteter. I den mån deras handlingar härflyta ur deras abnormitet, bör den vara oberoende av miljöfaktorer och göra sig gällande, även då på grund av gynnsam miljö brottsligheten är låg.

---

### Litteraturförteckning.

- Ammon, O.* 1899. Zur Anthropologie der Badener. — Jena.
- Broman, B., Dahlberg, G. and Lichtenstein, A.* 1942. Height and weight during growth. — Acta paed. Vol. XXX.
- Dahlberg, G.* 1933. Die Fruchtbarkeit der Geisteskranken. — Z. ges. Neurol. Psychiat. Bd. 144.
- 1934. Sjukdomarna och samhället. En social-medicinsk översikt. Del. I. — Stockholm.
- 1937. On the frequency of mental deficiency. Uppsala Läkarfören. Förhandl. N. F. Bd. 42. 5—6.
- 1938. On rare defects in human populations with particular regard to inbreeding and isolate effects. — Proc. Roy. Soc. Edinb. Vol. LVIII, Part II, No. 15.
- 1939. Alcoholism from a social point of view. A survey of conditions in Stockholm. Acta Soc. Med. Suecanae, Bd. 65.
- 1941. Venereal diseases in Sweden 1913 to 1937. — Amer. J. Hyg. Vol. 33, No. 2.
- 1942. The occurrence of alcoholics and their treatment. A social-statistical analysis for the town of Malmö 1929—1938. — Acta med. scand. Vol. CXI.
- Edin, K. A.* 1934. Undersökning av abortförekomsten i Sverige under senare år. — Malmö.
- Inghe, G.* 1941. Mental abnormalities among criminals. — Acta psychiat. neurol. Vol. XVI.
- Lundborg, H. and Linders, F. J.* 1926. The racial characters of the Swedish nation. — Uppsala.
- Wahlund, S.* 1929. Sozialer Aufstieg und anthropologische Auslese. — Hereditas, Bd. XII.
-