

## Ungdomskriminaliteten i Sverige.

Av förste aktuarien SVERKER GROTH.

Till komplettering av de statistiska uppgifterna i den av fångvårdsstyrelsen på Kungl. Maj:ts uppdrag verkställda utredningen angående ungdomsbrottsligheten (se denna tidskrift 1941: 231 ff) har styrelsen låtit i viss utsträckning bearbeta förefintligt material för åren 1938—1940. För resultatet av bearbetningen, vilken liksom tidigare liknande arbete för utredningens räkning omhänderhåfts av författaren till föreliggande uppsats, lämnas här nedan en redogörelse.

Den förut gjorda iakttagelsen, att den totala, genom slutligt utslag i första instans konstaterade brottsligheten i stort sett ökats under 1930-talet har bekräftats. Kulmen nåddes år 1938. Antalet sakfällda personer på 100.000 av medelfolkmängden i den straffmyndiga åldern var nämnda år (bortsett från de enligt strafflagen för krigsmakten dömda) 2976.0 mot 2154.5 år 1930. Den efter år 1938 följande nedgången, som var ganska obetydlig år 1939 (till 2906.7) men synnerligen kraftig år 1940 (till 2402.1), berodde framför allt på den minskning i motortrafiken, som blivit en följd av restriktionerna i avseende å flytande bränsle och som medfört, att antalet överträdelser av trafikförfattningarna sjunkit starkt. Minskningen i övrigt, som åtminstone i viss mån torde kunna tillskrivas de militära inkallelserna såsom orsak, hänför sig övervägande till andra specialförfattningar än de nyssnämnda, men även strafflagsbrottsligheten nedgick år 1940.

Nu antydda utvecklingsgång, som avser män och kvinnor,

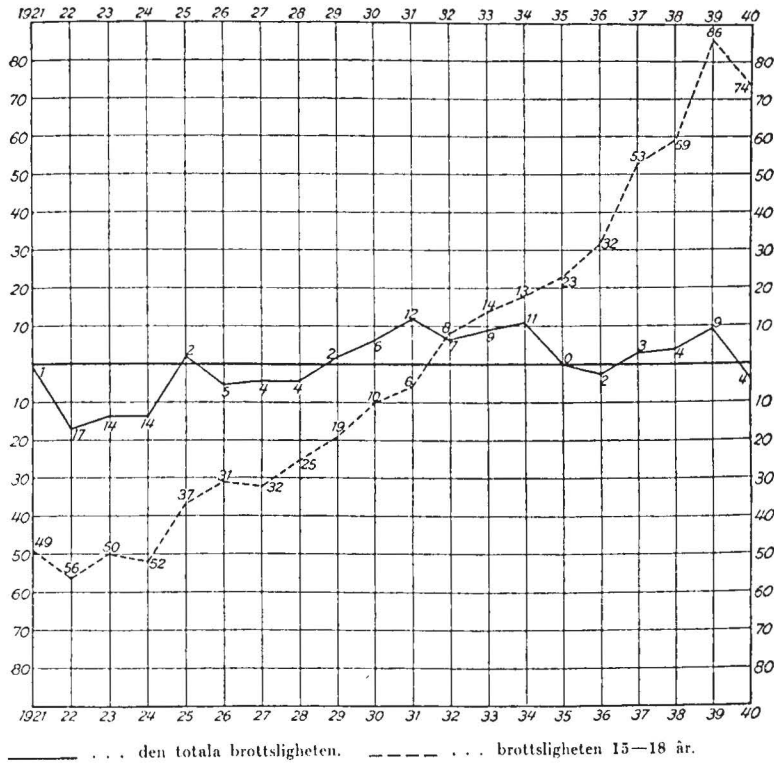
tagna över ett, är väsentligen betingad av och följaktligen i det närmaste parallell med utvecklingen av männens synliga brottslighet, vilken mångfaldigt överstiger kvinnornas. För kvinnornas vidkommande ter sig förloppet annorlunda. Framför allt märkes, att ökningen förbyttes i minskning redan år 1938 och att denna år 1940 åtföljdes av en ny, mycket stark ökning. Den sistnämnda medförde, att relativa antalet sakfällda kvinnor både i och för sig (534.2 på 100.000 av medelfolkmängden) och i procent av relativa antalet sakfällda män (12.3 %) blivit rekordmässigt högt; till jämförelse må nämnas, att under åren 1915—1939 relationerna varierat från minimum 187.0 till maximum 483.1 på 100.000 av medelfolkmängden resp. från minimum 4.5 till maximum 9.2 %.

Den tendens till stegring av de yngsta brottslingarnas andel i »strafflagsbrottsligheten» (bortsett från förargelseväckande beteende och fylleri), vilken alltsedan år 1921 varit skönjbar, bestod jämväl under perioden 1938—1940. Med »de yngsta brottslingarna» avses här de som vid brottets begående ej fyllt 18 år. Andelen för år 1940 (11.2 %) understiger dock talen för åren 1917 och 1918 (12.2 resp. 14.6 %). Vid utredningen har konstaterats, att de yngstas procentuella andel i brottsligheten alltsedan år 1915 regelmässigt varit större bland kvinnorna än bland männen. Skillnaden har sedan år 1934 varit särskilt starkt markerad i fråga om de utav häradsrätt dömda; år 1940 voro procenttalen för män och kvinnor, dömda av häradsrätt, 10.5 resp. 20.8 och för män och kvinnor, dömda av rådhusrätt, 11.2 resp. 12.2.

Efterföljande grafiska framställning åskådliggör förhållandet mellan hela den straffmyndiga befolkningen, å ena sidan, samt de tre första årsklasserna (15—18 år) av denna befolkning, å andra sidan, i avseende å den synliga brottsligheten efter allmänna strafflagen (utom förargelseväckande beteende och fylleri).

Diagrammet avser tjuguarperioden 1921—1940. För vart och ett av dessa år hava uträknats hela antalet jämlikt

Diagram I.



strafflagen (utom 11:15 och 18:15) dömda personer och antalet sålunda dömda personer, som vid brottets begående varit under 18 år, i förhållande till hela den straffmyndiga folkmängden resp. den straffmyndiga folkmängden under 18 år. Därefter hava för var och en av de sålunda erhållna båda talserierna uträknats dels det aritmetiska mediet, dels de särskilda årens procentuella avvikelser från detta medium. Diagrammets grundlinje representerar båda seriernas aritmetiska medier; den heldragna, brutna linjen markerar variationerna under perioden i den totala brottslighetens procentuella avvikelser från dess aritmetiska medium, och den streckade linjen utvisar motsvarande variationer i den här ifrågasvarande ungdomsbrottsligheten. Nämnas må, att

de i diagrammet avsedda aritmetiska medierna (för åren 1921—1940) äro för den totala brottsligheten och ungdomsbrottsligheten 235 resp. 240 sakfälda personer på 100.000 av resp. folkmängder.

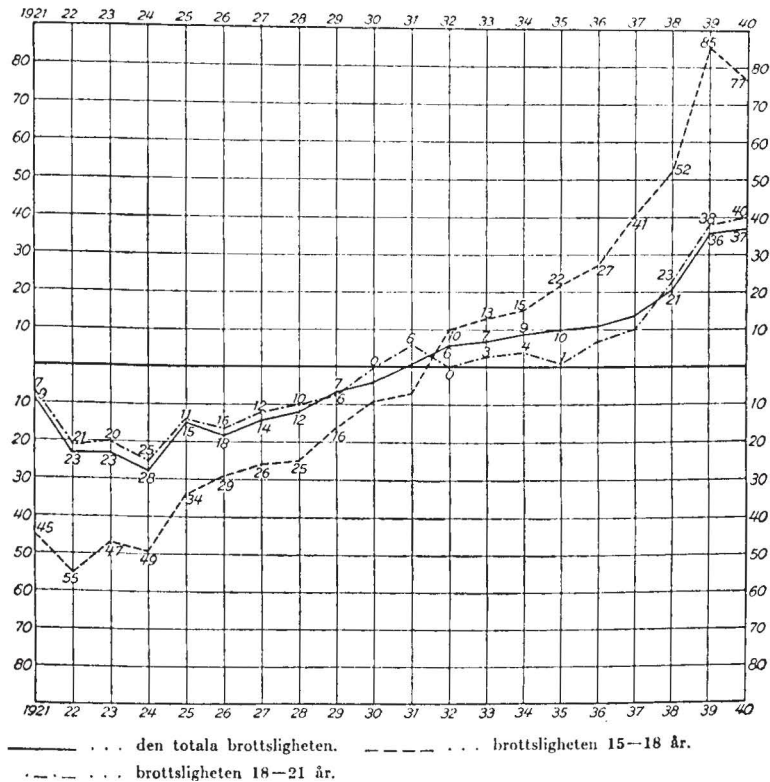
Ungdomsbrottslighetens utvecklingslinje i diagrammet visar stark spridning kring medeltalet. De största avvikelserna från det sistnämnda belöpa sig till  $\div 56\%$  (år 1922) och  $+ 86\%$  (år 1939), och mellan dessa båda poler går linjen i en tämligen jämn stigning. För den totala brottsligheten äro maximiavvikelserna från medeltalet  $\div 17\%$  (år 1922) samt  $+ 12\%$  (år 1931); utvecklingstendensen är icke så enhetlig som i fråga om ungdomsbrottsligheten. År 1939 utgör emellertid för båda kurvorna en vändpunkt, vid vilken uppgång förbyts i nedgång.

Den påtagliga tendens till stegring i »straffregisterbrottsligheten«, som gjort sig gällande ända från mitten av 1920-talet, har varit särskilt starkt utpräglad under åren 1938—1940. Såvitt angår båda könen, tagna över ett, samt männen, har den procentuella andel av nämnda brottslighet, som faller på åldersklassen 21 år och däröver, från år 1920 hållit sig omkring  $70\%$ . För kvinnorna har nämnda andel varit mera växlande och i allmänhet lägre än för männen; under åren 1938—1940 var den ej obetydligt mindre än  $60\%$ . Relativtalen för männen under 18 år visa för år 1940 ( $15.2\%$ ) någon nedgång i jämförelse med åren 1937—1939 (cirka  $17\%$ ), medan däremot talen för männen mellan 18 och 21 år förete en jämn stegring från 13.6 år 1937 till 15.0 år 1940. Mellan 20 och  $22\%$  av kvinnornas straffregisterbrottslighet ha sedan år 1935 kommit på åldersgruppen under 18 år, vilken dessförinnan hade betydligt lägre procenttal. För kvinnorna i åldern 18—21 år var motsvarande andel åren 1938—1940 över  $20\%$  mot  $16.7\%$  år 1937; talet för år 1939 ( $24.1\%$ ) är det största i den ganska varierande serien för åren 1917—1940, och talet för år 1940 ( $23.0\%$ ) överträffas, förutom av det nu nämnda, endast av talet för år 1927 ( $23.9\%$ ) i denna serie.

Diagram II belyser förhållandet mellan olika åldersgrupper



Diagram II.



ifråga om straffregisterbrottsligheten. Den räta mittlinjen representerar de årliga genomsnitten under perioden 1921—1940 för antalet inom de särskilda åldersgrupperna för straffregisterbrott dömda i förhållande till folkmängden. Dessa genomsnitt belöpa sig till 108 för hela den straffmyndiga befolkningen; 220 för dem som fyllt 15 men ej 18 år samt 245 för dem som fyllt 18 men ej 21 år, allt sakfällda personer på 100.000 av folkmängden inom resp. befolkningsgrupper. Diagrammets brutna linjer utvisa i procent beräknade avvikelser under de särskilda åren 1921—1940 från resp. genomsnitt. Heldragen brutna linje avser brottsligheten inom hela den straffmyndiga befolk-

ningen; streckad linje avser brottsligheten i åldersklassen 15—18 år; streckad och prickad linje avser brottsligheten i åldersklassen 15—21 år.

Minsta antalet dömda personer inom åldersgruppen 15—18 år förekom under år 1922 och understeg med 55 % genomsnittet under tjuguarperioden; högsta antalet förekom år 1939 och översteg med 85 % sagda medeltal. Ökningen från minimum till maximum är nära nog oavbruten och ganska jämn. För brottsligheten i åldersklassen 18—21 år återfinnes minimum vid år 1924 med  $\div$  25 % avvikelser från medeltalet och maximum vid år 1940 med  $+ 40$  % avvikelser från medeltalet. Minimi- och maximivariationerna från medeltalet för hela den straffmyndiga folkmängden återfinnas likaledes vid år 1924 ( $\div$  28 %) resp. år 1940 ( $+ 37$  %). — Av ett i utredningen intaget diagram III framgår, att under tiden 1921—1940 utvecklingen av straffregisterbrottsligheten bland dem som fyllt 21 år på det hela taget fortlöpt parallellt med motsvarande utveckling inom hela den till straffmyndig ålder komna delen av befolkningen; ett förhållande som förklaras av att större delen av brottsligheten kommer på förstnämnda åldersgrupp. Det årliga relativa genomsnittet är dock för åldersgruppen 21 år och däröver (88 sakfällda på 100.000 av medelfolkmängden) betydligt lägre än för den straffmyndiga befolkningen i dess helhet (108 på 100.000).

Tablå 1 utvisar förhållandet mellan vissa åldersgrupper av befolkningen med hänsyn till deras belastning med straffregisterbrottslighet under olika tidsperioder. Den relativa brottsligheten, d. v. s. antalet sakfällda personer i förhållande till 100.000 av folkmängden, har i tablå, med fördelning efter kön, för varje tidsperiod angivits vid sidan av procenttal, utvisande nämnda brottslighets omfattning i förhållande till genomsnittsbrottsligheten för resp. perioder inom samtliga åldersklasser, tagna över ett.

Enligt tablå har brottsligheten, satt i relation till folkmängden, ökats från period till period för männen i samtliga åldersgrupper utom 21—25 år (minskning från första

Tablå 1.

	Åren 1921—1925		Åren 1926—1930		Åren 1931—1935		Åren 1936—1940	
	Antal	%	Antal	%	Antal	%	Antal	%
<i>Män.</i>								
15—18 år.....	206.2	125.9	302.5	167.5	425.8	199.3	597.5	238.5
18—21 ».....	363.8	222.1	390.9	216.4	435.7	203.9	528.2	210.9
21—25 ».....	378.9	231.3	355.3	196.7	405.7	189.8	457.5	182.7
25—30 ».....	234.8	143.4	266.6	147.6	316.4	148.1	355.7	142.0
30—40 ».....	159.8	97.6	177.5	98.3	215.8	101.0	259.1	103.4
40—60 ».....	74.4	45.4	87.1	48.2	105.1	49.2	124.7	49.8
60 år och över	15.0	9.1	16.2	9.0	18.8	8.8	17.5	7.0
Samtliga	163.8	100.0	180.6	100.0	213.7	100.0	250.5	100.0
<i>Kvinnor.</i>								
15—18 år.....	25.9	172.4	36.2	208.5	49.4	234.1	71.3	334.7
18—21 ».....	38.1	253.6	49.3	284.3	59.7	282.9	70.5	331.0
21—25 ».....	35.1	233.4	36.0	207.8	47.6	225.6	46.6	218.8
25—30 ».....	20.3	135.3	23.7	136.4	25.8	122.3	25.6	120.2
30—40 ».....	12.9	86.1	13.9	80.0	17.7	83.9	15.1	70.9
40—60 ».....	7.8	51.9	8.5	49.2	10.4	49.3	8.1	38.0
60 år och över	1.2	8.1	1.4	8.1	1.4	6.6	1.2	5.6
Samtliga	15.0	100.0	17.3	100.0	21.1	100.0	21.3	100.0

till andra perioden) samt 60 år och däröver (minskning från tredje till fjärde perioden) och för kvinnorna i åldersgrupperna 15—18 och 18—21 år; i de övriga åldersgrupperna ha kvinnornas brottslighet ökats från första till andra och, med undantag för gruppen 60 år och däröver, från andra till tredje perioden samt minskats från tredje till fjärde perioden. Maximibelastningen har förskjutits bland männen från åldersgruppen 21—25 år under perioden 1921—1925 till gruppen 18—21 år under de båda därpå följande femårsperioderna samt till den yngsta gruppen (15—18 år) under perioden 1936—1940; bland kvinnorna från den näst yngsta gruppen under de tre första perioderna till den yngsta gruppen under den fjärde perioden.

Förhållandet mellan å ena sidan brottsligheten bland dem, som ej uppnått 18 års ålder, samt å andra sidan brottsligheten bland dem, som fyllt 18 år, anges, så vitt angår åren 1931—1939, i tablå 2 (se p. 137), vilken avser samtliga jämlikt

allmänna strafflagen (utom 11:15 och 18:15) eller strafflagen för krigsmakten saksfällda personer. Det rör sig i tablån om antalet saksfällda personer på 100.000 av medelfolkmängden inom vederbörande åldersgrupp.

Man finner, att brottsligheten bland de unga männen både i och för sig och i förhållande till brottsligheten bland de till full straffmyndig ålder komna har tilltagit oavbrutet under 1930-talet och under senare delen av decenniet i utomordentlig grad. På 100.000 män under 18 år kommo åren 1931 och 1939 resp. 417.1 och 817.8 saksfällda, vilket motsvarar 76.0 resp. 162.3 % av brottsligheten bland män, som fyllt 18 år. Beträffande kvinnorna var utvecklingen visserligen icke lika jämn, men ter sig i stort sett ännu mera ofördelaktig för de unga. På 100.000 kvinnor under 18 år kommo sålunda åren 1931 och 1939 resp. 37.9 och 76.7 saksfällda, vilket motsvarar 130.7 resp. 268.2 % av brottsligheten bland kvinnor, som fyllt 18 år. Tablåns genomsnittstal för de båda perioderna 1931—1935 och 1936—1939 utgöra sammanfattande uttryck för den starka förskjutningen till de ungas nackdel, som ägt rum från den tidigare till den senare perioden.

Av uppgifter i socialstyrelsens senaste berättelse angående samhällets barnavård, vilken berättelse avser år 1937, framgår, att antalet barn som varit föremål för skyddsuppfostran under nämnda år, utgör för landsbygden 3413 och för städerna 3005 (därav för Stockholm 870) och sålunda för hela riket 6418. Även om man frånräknar 169 personer, som enligt de från och med år 1935 gällande bestämmelserna omhändertagits efter fyllda 18 år, var antalet större än under något av de föregående redovisningsåren. Ökningen från år 1934, det närmast föregående redovisningsåret, var emellertid betydligt mindre än den för tidigare perioder konstaterade.

Fångvårdsstyrelsens utredning angående ungdomsbrottsligheten har utgivits av trycket i en särskild publikation.



Tablå 2.

Årligen	under 18 år				över 18 år				De mindreårigas brottslighetstal i % av de äldras		
	Män	Kvinnor	Män o. kvinnor	Kv. i % av män	Män	Kvinnor	Män o. kvinnor	Kv. i % av män	Män	Kvinnor	Män o. kvinnor
1931	417.1	37.9	231.2	9.1	548.8	29.0	281.2	5.3	76.0	130.7	82.2
1932	482.0	40.4	265.3	8.4	517.8	28.5	266.4	5.5	93.1	141.9	99.6
1933	496.7	47.3	276.2	9.5	518.3	28.1	266.9	5.4	95.8	168.2	103.5
1934	496.8	67.8	286.5	13.6	515.4	35.5	269.6	6.9	96.4	191.2	106.3
1935	521.4	65.8	298.1	12.6	463.6	27.3	240.4	5.9	112.5	241.0	124.0
1936	561.0	68.5	319.6	12.2	446.8	26.6	232.1	6.0	125.6	257.5	137.7
1937	672.1	63.5	373.4	9.4	469.0	26.9	243.4	5.7	143.3	236.1	153.4
1938	685.0	72.5	384.1	10.6	469.7	27.5	244.2	5.9	145.8	263.6	157.3
1939	817.8	76.7	453.8	9.4	504.0	28.6	261.8	5.7	162.3	268.2	173.3
1931—1935	482.5	52.0	271.4	10.8	512.3	29.7	264.7	5.8	94.2	175.2	102.5
1936—1939	681.7	70.2	381.7	10.3	472.6	27.4	245.5	5.8	144.2	256.2	155.5