

Undersøgelser paa Gerningssteder m. v.

Af Politinspektør S. TAGE-JENSEN.

En Gerningsmand kan ikke undgaa at efterlade sig Spor paa Gerningsstedet.

Dette er en Kendsgerning, man ved Undersøgelsen altid burde holde sig for Øje.

Sporene kan naturligvis i mange Tilfælde være saa svage eller mikroskopisk smaa, at det ikke vil være muligt uden alt for urimeligt stort Arbejde at finde dem; men den Passus, man saa hyppigt ser i Rapporter, at der ved Undersøgelse paa Gerningsstedet intet fremkom til Oplysning, grunder sig ofte paa, at Undersøgelsen ikke har været, som den burde.

Der synes stadig at være noget tilbage af den Mening, at Polititeknik er Teori og Videnskab, noget, der ligger uden for den praktiske Politimands Opgave, et interessant Emne at læse om og noget, man maaske kan anvende i Mordsager o. l., men som ikke har Betydning i de mere dagligdags Sager.

Resultatet bliver, at jo mindre Sagen er, jo mindre bliver Undersøgelsens Grundighed.

Og det er en Fejl. Smaaforbrydelserne begaas oftest af Forbryderfagets Begyndere, der endnu ikke har lært at tage sig i Agt for at efterlade sig for tydelige Spor. Den drevne, professionelle Forbryder ved bedre at gardere sig.

Det burde være saaledes, at man altid, i smaa Sager saavel som i de store, foretager sin Undersøgelse ganske

systematisk og grundigt og ikke nøjes med f. Eks. at se efter, om Gerningsmanden skulde have efterladt sig Finger-aftryk paa iøjnefaldende Steder.

Benytter man de tekniske Metoder, vil man ofte faa gode Resultater deraf, og det vil ikke blot være en Tilfredsstillelse i det enkelte Tilfælde, men det vil i det hele taget give Opdagergerningen særlig Interesse og Farve.

En af Hovedgrundene til, at man her i København stadig har holdt paa, at Opdagerne selv skal foretage de almindeligere Undersøgelser paa Gerningsstederne i Stedet for som i flere Byer i Udlandet at have et særligt Korps uddannet dertil, er netop Frygten for at svække deres Interesse ved at fratage dem den interessantere Del af Gerningen og kun overlade dem det almindelige Eftersøgningsarbejde.

Personalet ved det her oprettede tekniske Laboratorium er da ogsaa væsentligt beskæftiget med at registrere og sammenligne de indkomne Spor og saa foretage mere specielle Undersøgelser.

Er man fuldt fortrolig med de Hjælpemidler, der staar til ens Raadighed, vil det desuden sikkert for en selv betyde, at man, naar man staar overfor en alvorlig Forbrydelse, vil foretage Undersøgelsen med den fornødne Ro og Tryghed, og man vil ikke henfalde til Nervositet — det værste, der kan ske —, hvis det gunstige Resultat lader vente paa sig.

Ved man derefter med sig selv, at man har gjort alt, hvad der kan gøres, og vel at mærke har foretaget det grundigt og samvittighedsfuldt, behøver det Nederlag, man alligevel maatte lide, ikke at bevirke, at man næste Gang mistroelig og nervøs tager fat paa en Undersøgelse.

Man maa jo huske, at hekse kan Politiet lige saa lidt som andre, og det er der heller ingen, der forlanger, men den Fordring kan paa den anden Side med Rette stilles, at Politiet er kendt med og forstaar at anvende enhver moderne Opfindelse og enhver Forbedring af ældre Metoder, der angaar dets Gerning.

Nogen udtømmende Beskrivelse af de Hjælpemidler, man har, kan ikke gives her. Det vilde føre alt for vidt.

Der skal derfor her kun gøres opmærksom paa de almindeligere Undersøgelser, Politiet selv kan foretage. I nogle Tilfælde kan man derefter selv træffe Afgørelsen, medens det i andre Tilfælde blot gælder at fremskaffe Materialet til den Sagkyndiges Undersøgelser.

Den fine, mere videnskabelige Bedømmelse bør Politiet i Almindelighed ikke selv foretage, den maa overlades til en Fagmand, der ogsaa bør være den, der afgiver Erklæringen.

Overfor Domstolene vil en Udtalelse fra Politiet ikke kunne have samme Vægt som en Erklæring fra en Videnskabsmand eller en Sagkyndig paa det særlige Omraade.

En god Regel er det, at man paa et Gerningssted ikke maa indskrænke sig til at søge efter det, man sædvanligvis finder, men hver Gang skal have sin Opmærksomhed henvendt paa at finde nye Ting.

Hvad der kan faa Betydning, kan man paa Forhaand umuligt vide. En nok saa lille og tilsyneladende ubetydelig Ting kan blive afgørende for Sagen.

Derfor bør alt undersøges, og ethvert Spor, der paa nogen Maade kan tænkes at faa Betydning, maa man sikre sig.

Hvilke disse Spor kan være, er det umuligt udtømmende at angive. Man kan kun nævne visse almindelige Arter af Spor og saa ved Eksempler vise, hvor smaa Ting har spillet deres Rolle i Sagerne.

Fingeraftryk er utvivlsomt en af de vigtigste Arter af Spor, man kan finde. Man bør derfor ogsaa altid søge meget nøje efter dem overalt, hvor der er den ringeste Mulighed for, at de findes.

Fremgangsmaaden ved Sogningen, deres Bevaring og Aftrækningen af dem i de Tilfælde, hvor de findes paa en Genstand, der ikke kan medtages og indsendes til Central-

bureauet, er saa almindelig kendt, at den ikke behøver at omtales her.

Der er dog Anledning til at nævne, at man i Stedet for til Aftrækning at bruge Gelatine-Hinder, der er ret dyre, kan anvende fotografisk Papir. (Lumière's papier citrate d'argent).

Dette fikseres, skylles og tørres. Skal det anvendes, hvor Aftrykket findes paa en mørk Genstand, og hvor der altsaa er anvendt hvidt Pulver, skal det i Forvejen have været udsat for Lys, til det er blevet sort.

Umiddelbart for Brugen gennemblødes det i Vand og tørres halvt mellem Filtrepapir — heraf kan man let have nogle Stykker i den Taske, man altid bør medføre med Remedier. Det lægges saa hurtigt over Aftrykket og trækkes af.

Medens Fingeraftryk har den store Fordel, at de, hvor det drejer sig om tidligere straffede Personer, straks kan angive deres Ejermands Identitet, gælder dette ikke for de øvrige Arter af Spor.

De faar først deres fulde Værdi, naar man har den mistænkte, men saa kan de ogsaa være af aldeles afgørende Betydning.

Til de almindeligere Arter horer **F o d s p o r**.

Det vil naturligvis mest være paa Landet, de findes, men det sker dog langt hyppigere, end man i Almindelighed tror, at de forekommer ved Forbrydelser i Byerne og kan være til Nytte.

Særlig nu, hvor Gummisaaler og -hæle er blevet almindelige, træffes de ret ofte.

Fig. 1 viser Afstøbning i Gibs af et Fodaftryk, fundet her i Byen paa et Gerningssted, og Gerningsmandens Støvle. Han blev anholdt for en anden Forbrydelse, men Identificeringen skete, saasnart hans Støvler blev underkastet nøjere Eftersyn, hvad der sker med enhver, der anholdes for Indbrud eller lign.

Ved samme Indbrud havde en anden af Gerningsmæn-

dene efterladt et Mærke efter sin ene Gummisaal paa et Stykke Klatpapier, han havde traadt paa efter at være steglet ind ad Vinduet. Ogsaa dette Aftryk kunde bestemt identificeres med hans Stovle.

Der er her Anledning til at indskærpe den aller største Forsigtighed ved Betrædelsen af et Gerningssted.

I den bekendte Steinheil'ske Mordsag i Paris lykkedes det Professor Balthazard, der seks Maaneder efter Mordet

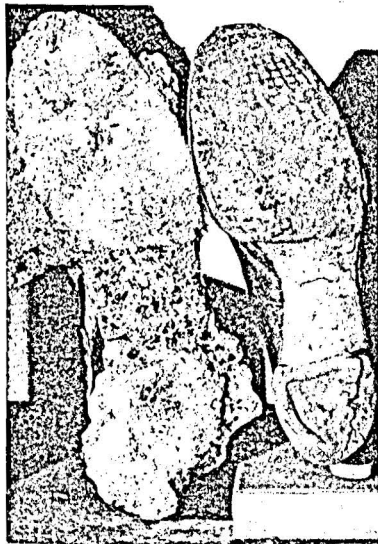


Fig. 1.

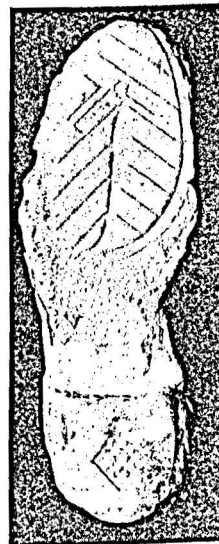


Fig. 2.

studerede Fotografierne fra Gerningsstedet, at finde nogle smaa Pletter, som ved Forstørrelse viste sig at være Mærker af Gummihæle. Da det var Bertillon's metriske Fotografiapparat, der var benyttet, var det let ved geometriske Beregninger noje at fastslaa Aftrykkets Storrelse og Form, og det kunde derefter konstateres med Bestemthed — selv efter de seks Maaneders Forløb — at Mærkerne stammede fra Politi-Fotografens Gummihæle.

Fremgangsmaaden til Optagelse og Bevaring af Fodaftryk er følgende:

Er Sporet sat i Jord, optages en Afstøbning, efter at man har maalt og eventuelt ogsaa fotograferet det.

I de forskellige Haandbøger nævnes og anbefales forskellige Ting til Afstøbningsmassen efter det Underlag, hvori Sporet er sat. Efter den Erfaring, man har gjort her i København, er Gibs anvendeligt, hvad enten Aftrykket findes i almindelig Jord, eller det er sat i Sand, Støv eller Sne.

Men man maa naturligvis være yderst varsom, hvor Underlaget er løst.

Det er praktisk at tilsætte Vandet, hvori Gibsen udrøres, lidt Salt. Det bevirker, at Afstøbningen hurtigere stivner.

Fig. 2 viser en Gibsafstøbning af et Fodspor, der var sat i Tøsne.

Findes Sporet inden Døre, vil det, hvis det er afsat med bare Fødder eller med Strømpefødder, som oftest kunne aftrækkes saaledes som Fremgangsmaaden er ved Fingeraftryk.

Man bør dog for en Sikkerheds Skyld ogsaa her sikre sig ved først at maale og fotografere det, hvis dette er muligt.

Lader Fotografering sig ikke gøre, hvad ofte er Tilfældet, hvor Sporet er af Fodtøj, har man endelig den Udvej at tegne det over: Man lægger en Glasplade derover, hvilende f. Eks. paa 4 Tændstikker, én i hvert Hjørne, — hvis man da ikke vil lade lave en særlig Ramme til det Brug — og tegner saa Konturerne med hvidt Blæk (Kodak Ink).

Selv et saadant Billede vil, særlig naturligvis, naar det udviser Ejendommeligheder, kunne bruges til Identificering.

Ogsaa Spor af Dyr, f. Eks. Heste og Hunde, kan have Interesse.

Ved et Indbrud her, hvor Tyvene maatte have bortført de stjaalne Genstande paa et Køretøj, fandtes Spor af Hestehove. Mistanken blev rettet mod nogle Handelsmænd, af hvilke den ene havde en lille Hest. Ved Undersøgelsen

kunde det bestemt konstateres, at Aftrykket hidrørte fra den. De tilstod.

I Forbindelse med Fodspor kan nævnes Mærker efter en Spadsere stok, der ofte kan være karakteristiske, samt Spor af Automobil- og Cykledæk. Disse frembyder undertiden saadanne Ejendommeligheder, at Identificering kan blive sikker.

Endvidere kan nævnes almindelige Vognspor.

Det er ofte muligt her at afgøre, i hvilken Retning Vognen har kørt. Der kan nemlig i Sporet danne sig — det af-

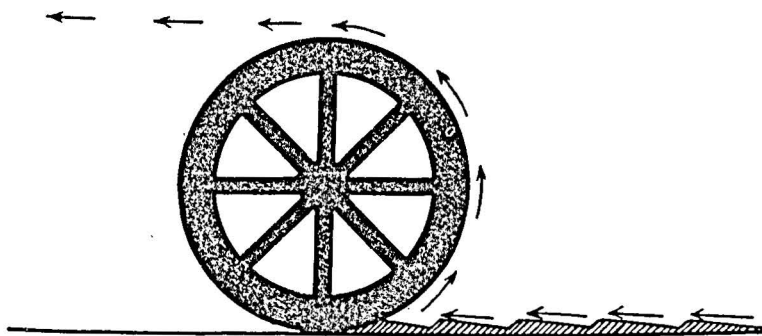


Fig. 3.

hænger af Underlaget — smaa 3-kantede Ophøjninger, hvoraf den mest lodrette Side findes i Korselsretningen (se Fig. 3).

Tandspor. Det er ikke helt ualmindeligt i Drabs- og Voldssager, at Gerningsmanden har bidt den Overfaldne, og Mærkerne kan undertiden være afgørende for den Sigtede.

I en Mordsag fra Düsseldorf fandtes saaledes Mærker paa den myrdede Kvindes Bryst af en Række af Morderens Tænder. De frembød visse Ejendommeligheder og blev følelige for den Sigtede.

Fremgangsmaaden er at fotografere Mærkerne, optage Aftryk i Dentalgummi af den Mistænkte Tænder og foretage Sammenligning.

Ogsaa i andre Sager, navnlig ved mindre Tyverier, hæn-

der det jævnligt, at Gerningsmanden har efterladt sig saadanne Spor f. Eks. ved at bide i Kager, Frugt eller lign.

Almindelig kendt er Tilfældet fra Holbæk, hvor en Indbrudstyv havde bidt i et umodent Æble og blev identificeret gennem de deri afsatte Mærker.

I saadanne Tilfælde optages direkte Gipsafstøbninger af Mærkerne. Man anvender hertil bedst en særlig Art Gips: »Alston's Artificial stone«, da det har den Fordel at blive ganske haardt, saa man ikke saa let risikerer, at Afstøbningen knækker.

Man bør dog ved disse Undersøgelser være meget forsigtig i sin Afgørelse. Er Biddet sat f. Eks. i en moden Frugt, vil det kunne ske, at Afstøbningen ikke kommer til at svare til de paagældende Tænder, hverken i Form eller Stilling,

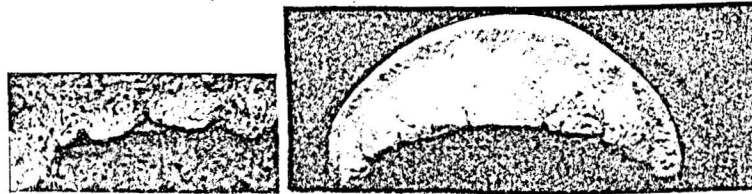


Fig. 4 a.

Fig. 4 b.

men endog viser visse urigtige Ejendommeligheder. Dette skyldes Frugtens porose Substans, der dels bevirker, at Mærket ikke bliver nøje afgrænset efter Tænderne, dels forårsager, at Mærket delvis falder sammen og ret hurtigt forandrer Form.

Vi havde et Tilfælde her, hvor en Tyv havde bidt i et Æble. Efter Mærkerne at domme maatte man bestemt anslå, at han havde et endda ret stort Mellemrum mellem Fortænderne (Fig. 4 a). Gerningsmanden blev anholdt og tilstod. Det viste sig, at hans Tænder var meget tætsiddende (Fig. 4 b). Ved Maal af Tandrækken og paa Grund af en anden Ejendommelighed kunde Rigtigheden af hans Til-

staaelse godtgøres, — man havde nemlig straks den Formening, at han søgte at dække en Medskyldig.

Mærker af T o j hører ogsaa til de Spor, man ikke saa sjældent kan finde paa et Gerningssted.

Har Gerningsmanden lagt sin Arm paa et støvet Bord eller stemt Knæet mod en Dør, vil man ofte kunne se Vævningen i Tøjet, hvad der kan være af Betydning, selv hvor der ikke findes særlige Kendetegn som i et Tilfælde, hvor en Tyv var sprunget over et Plankeværk og var faldet ned paa det ene Knæ. Der blev herved afsat et Mærke, der viste, at Benklæderne netop paa det Sted havde en Lap af en anden Slags Tøj, en Oplysning, der forte til hans Anholdelse ganske kort efter.

Fremgangsmaaden er at aftrække Sporet som ved Fingeraftryk, naturligvis uden Anvendelse af Pulver. Er det i Jord eller meget tykt Støv, kan Gibs anvendes.

Det er ogsaa undertiden muligt at finde Tøjrester. Ved Indbrud gennem Vindue kan det saaledes hænde, at der bliver en lille Traad eller et Fnug hængende, der i hvert Fald kan afgøre, hvad Farve Tøj Tyven havde paa, og senere ved en Anholdelse gennem mikroskopisk Undersøgelse muligvis kan afgøre Identitet med den mistænkte Klæder.

Den hyppigst forekommende Art af Spor er S k a a r s p o r e n e.

Heller ikke disse, der dog maa siges at høre til de større Spor, har man i Almindelighed tidligere lagt videre Vægt paa.

Det er sikkert, at to Stykker Værktøj af samme Slags, Tykkelse og Bredde, saasomt de ikke er ganske nye eller nyslebne i Æggen, efterlader forskelligartede Mærker. Efter de optagne Aftryk vil man i mange Tilfælde kunne afgøre, om det er samme Stykke Værktøj, der er benyttet ved forskellige Forbrydelser, og faar man fat i et Stykke Værktøj af en bestemt Art, kan man endvidere afgøre, om det er det, der har været brugt ved de paagældende Lejligheder.

Som et Eksempel kan nævnes følgende her fra Byen:

Det var gennem Skaarspor konstateret, at det samme Stemmejern havde været benyttet ved 11 Indbrud. Ved det 12. fandtes selve Jernet efterladt (Fig. 5 a og b). Nogen Tid efter anholdtes nogle Indbrudstyre. De havde Koster fra et af Tyverierne, og man kunde da foreholde dem ikke blot de øvrige 11, men ogsaa nogle Tyverier, hvor et Instrument, der i nogle af de nævnte Tilfælde havde været benyttet sam-

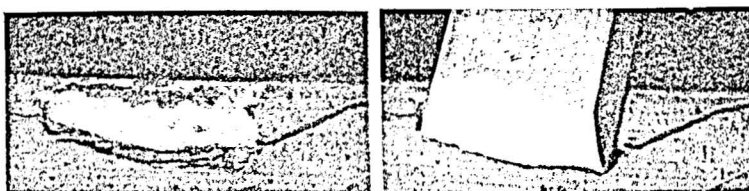


Fig. 5 a.

Fig. 5 b.

men med Stemmejernet, havde været benyttet alene. De tilstod dem alle.

Fremgangsmaaden er Optagelse af Aftryk i Voks, hvoraf igen tages en almindelig Gipsafstøbning.

Fremtræder Sporet kun som Ridser, hvad man f. Eks. kan finde paa Laaseblikket i en Dør eller et Skrivebord, er Afstøbning ikke gør lig, og man maa da nøjes med at fotografere Mærkerne. Ved Sammenligning med det mistænkelige Instrument trækker man Æggen af dette over et enten blødt eller med Sværte oversmurt Underlag. Ujævnhederne i Æggen afsætter karakteristiske Mærker, der kan sammenlignes med Sporet. Man maa her prøve sig frem, om Mærkerne bliver skarpest, hvis man anvender den ene eller den anden Slags Underlag, og man maa ogsaa være opmærksom paa, at de Mærker, der afsættes, varierer noget efter den skraa Stilling, Instrumentet holdes i.

Hvis man mener ofte at faa Brug for at prøve forskellige Instrumenter i Afstøbningen, kan man, for at undgaa, at denne slides, hvad der let sker ved almindeligt Gips, anvende Artificial stone. Bedst er det dog at tage en Kobberafstøbning ad galvanoplastisk Vej.

Dette gøres paa følgende Maade:

Til Voksmateriale anvendes en Blanding af 5 Dele Bivoks og 1 Del Palmin. Det udsmeltes i Plader paa 5—10 mm Tykkelse. Disse indgnides med fin Guldbronce og opbevares indpakkede. Før Brugen er det heldigt at opbevare Pladen en kort Tid i en Inderlomme, idet den da ved den svage Varme antager en passende Konsistens, saaledes at den let lader sig trykke ned i selv ret dybe og fine Mærker. Bronce-laget bevirker, at Voksaftrykket bliver elektrisk ledende, og at det kan tages op uden at hænge i. Efter Optagelsen afskrabes med en Kniv Broncen uden om de Steder, man ønsker Afstøbning af; men man lader den dog sidde paa en Strimmel, der kan tjene som Tilledning for Strømmen, og er Broncen slidt af Sporet under Optagelsen, smøres et nyt Lag paa. Man fæstner nu en Metalfjederklemme paa Voksaftrykket, saaledes at den berører nævnte Strimmel Bronce, og forbinder Klemmen med den negative Ledning af et Daniell-Element. Den positive Ledning fra Elementet forbindes med en Kobberplade af lignende Størrelse som Voksaftrykket. Begge nedsænkes nu i Badet, hvor de bliver, indtil Afstøbningen er tilstrækkelig tyk, hvilket vil kunne naas paa 6—12 Timer.

Samme Fremgangsmaade anvendes, hvis man maatte ønske at have et »positivt« Aftryk af et Instrument, hvoraf man har Spor i en Gipsafstøbning. Broncelaget smøres da direkte paa Gipsen.

Det hører ikke til Sjældenhederne, at man paa et Gerningssted kan finde Haar af Gerningsmanden.

Ved Drabs- og Voldssager hænder det, at den overfaldne under Kampen har revet Haar ud af ham. Ved Sædelighedsforbrydelser kan det ske, at der paa den overfaldne er blevet hængende et af hans Haar, og iøvrigt kan han simpelthen have tabt et, eller det kan findes i en Hat, han har efterladt.

Hvor stor Betydning blot et enkelt Haar kan have, er ofte overset.

Ved mikroskopisk Undersøgelse er det imidlertid ikke blot muligt at afgøre, om det er Menneske- eller Dyrchaar, og da hvilken Dyreart, og fra hvilken Del af det menneskelige Legeme, Haaret stammer, men det er ogsaa undertiden muligt paa Grundlag af Undersøgelsen at give en ret udtømmende Beskrivelse af Ejermanen. Ligeledes kan det være muligt at afgøre, om Haaret hidrører fra en bestemt mistænkt Person. Man maa derfor være overordentlig omhyggelig med at søge efter dem og bevare dem.

I Drabsager gælder det saaledes straks at undersøge Liget, navnlig dets Hænder, og ved Sædelighedssager at lade den overfaldne undersøge snarest under Forhold, der tillader en nøje Undersøgelse.

Som et Eksempel paa, hvor meget en Expert kan udfinde af enkelte Haar, kan nævnes følgende af Hans Gross citerede Eksempel:

En Mand var en mørk Nat blevet overfaldet af en ham ubekendt Person. Gerningsmanden, af hvem man ikke straks havde det ringeste Signalement, havde under Flugten tabt sin Hue. I denne fandtes to Haar. Efter den mikroskopiske Undersøgelse af dem kunde man udsende saalydende Signalement af Gerningsmanden: han er en kraftig, noget korpulent, midaldrende Mand med mørkt, graasprængt Haar, der nylig er klippet, og med begyndende Skaldethed.

Dette, der ser ret æventyrligt ud, er i Virkeligheden ganske ligetil. Haarene var graablonde, men havde talrige mørke Pigmentceller. Manden var altsaa mørkhaaret, men begyndt at blive graa. Haarenes Snitflade var skarp, han maatte saaledes nylig være blevet klippet. Paa Haarene fandtes flere vorteagtige Ophøjninger, stammende fra Sved, hvilket sandsynliggjorde, at de havde vokset ved Randen af en skaldet Plet, og at deres Ejer var noget korpulent.

Her i Byen havde vi følgende Tilfælde:

Paa Ruden af et Vindue, gennem hvilket nogle Indbrudstyve formentlig havde forladt Gerningsstedet, fandtes et graat og sort Haar, der ved mikroskopisk Undersøgelse

blev fastslaaet at stamme fra en Kat. Paa en af de Mistænkte Toj blev fundet et Par ganske tilsvarende Haar. Hertil kom yderligere, at han havde en Kat af samme Farve. Paa Grund af en Vidneforklaring, hvorefter de Mistænkte ikke skulde kunne have begaaet Tyveriet, var det dog ikke muligt trods det lille, men dog filsyneladende ret sikre Indicium at gennemføre Sagen.

Opsamlingen af forefundne Haar maa foregaa yderst varsomt, helst med en Pincet, og Opbevaring ske i smaa Glas med aldeles tætsluttende Prop. Undertiden vil det nemlig være muligt at spore Lugt af Pomade paa Haaret, hvad naturligvis ogsaa kan være et Støttepunkt ved Identificeringen.

Det er i det hele taget nødvendigt altid at opbevare de fundne Smaating saaledes, at de ikke udsættes for ydre Paa-virkning mere end absolut nødvendigt, og naar det gælder Ting, hvor Lugten ved dem har Betydning — for Eks. Klude eller Papir fra et Brandsted, hvor man har Mistanke om, at Petroleum eller Benzin har været anvendt, — da at Opbevaringen sker i Glas med lufttæt Lukke.

Aske, Cigar- og Cigaretstumper bidrager ofte til en Sags Løsning, og det sker ikke blot i Sherlock Holmes-Fortællingerne, men ogsaa i det virkelige Liv.

At afgøre, fra hvilken Slags Tobak, Asken stammer, eller hvilken Slags Cigar eller Cigaret, der er efterladt, lader sig ofte gøre, og dette kan blive et Støttepunkt ved en Sigteelse. Ligeledes kan Maaden, hvorpaa Cigaren eller Cigaretten har været roget, om den er roget tørt eller ikke, om den har været i et Rør, om Spidsen er skaaret af eller bidt af, ofte bestyrke Mistanken mod en Anholdt.

Tændstikker efterladt af Gerningsmanden kan ogsaa undertiden være afgørende. Dette gælder særlig dem, der findes i flade Pakninger, af hvilke de udrides. Det kan her være muligt — der foreligger et Tilfælde fra Dresden — ved mikroskopisk Undersøgelse at afgøre med Sikkerhed,

om den forefundne Tændstik er udrevet af den Pakke, den Anholdte er i Besiddelse af.

At Forbrydere efterlader E k s k r e m e n t e r paa Gerningsstedet er ikke helt ualmindeligt, hvad enten nu dette kan tilskrives den — forøvrigt her i Landet sjældne — Overtro, at en saadan Handling fritager dem for Opdagelse, eller den skyldes en naturlig Trang, fremkaldt af Spænding eller Angst.

I en Sag fra Lausanne havde Tyven saaledes forrettet sin Nødtørft og derefter betjent sig af Papir. Paa dette havde han afsat sine Fingeraftryk.

I et andet Tilfælde, hvor Tyven aabenbart var overtroisk, havde han, da han ikke var i Stand til at forrette sin Nødtørft, af en Klump Kit, han havde fundet, dannet en Form, der skulde forestille Ekskrementer. I Kittet havde han afsat de nydeligste Aftryk af sine Fingre.

I endnu et Tilfælde, hvor Gerningsmanden havde efterladt sine Ekskrementer paa Gerningsstedet, fandtes deri smaa Indvoldsorme. En Mistænkt blev anholdt, og det viste sig, at han netop havde saadanne. Dette støttede i høj Grad de øvrige Indicier, man havde mod ham.

I Tyskland var en lille Pige blevet skændet og myrdet. Ved Obduktionen fandtes i Fækalmassen i hendes Tarme Kærner af friske Figener. Da der i Omegnen kun var én Have, hvor der voksede Figentraer, havde man en Retningslinie at gaa efter. Det viste sig da ogsaa, at det var Gartnermedhjælperen, der var Gerningsmanden. Han havde lokket Pigen med Figener og derefter voldtaget og dræbt hende.

Enhver P l e t, der kan hidrøre fra Forbrydelsen eller Gerningsmanden, bør selvfølgelig meget nøje undersøges.

Dette gælder først og fremmest Blodpletter.

Ved Drabs- og Voldssager vil man saaledes deraf kunne danne sig et Billede af Gangen i Forbrydelsen.

Ikke saa sjældent har en Indbrudstyv skaaret eller revet sig under Tyveriets Begaelse, og forefundne Blodplet-

ter kan da have deres Betydning, hvis den anholdte har et Saar paa sig.

Af Pletternes Form vil man kunne se, i hvilken Retning, de er faldet.

Er de faldet lige ned fra en ringe Højde, vil Formen være helt rund. Er Faldhøjden noget større, bliver Randen takket. (Fig. 6).

Er de stænket eller sprøjtet ud, bliver de pæreformede, og »Hovedet« angiver da den Retning, hvorfra de er faldet.

Det samme bliver Tilfældet, naar de stammer fra en Person, der har bevæget sig. »Halen« angiver Bevægelses-

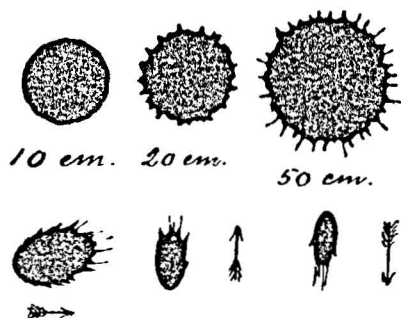


Fig. 6.

retningen. Her maa man passe paa, thi de kan være faldet, idet en Arm for Eks. under Gangen har været svinget tilbage, og saaledes viser modsat Bevægelsesretningen.

Er man det mindste i Tvivl om, hvorvidt forefundne Pletter er Blod, bør den Genstand, hvorpaa de findes, medtages. Lader dette sig ikke gøre, kan man med Forsigtighed afskrabe Pletten eller aftrække den med Gelatinehinde (her bør man ikke anvende Fotografipapir). Man maa naturligvis altid nøje beskrive, hvor Pletterne fandtes, og Fotografering af dem vil ofte være formaalstjenlig.

Ved paafølgende mikroskopisk Undersøgelse vil det kunne godtgøres, ikke blot om det er Blod eller ej, men

ogsaa om det er Menneske- eller Dyreblod, og hvad Slags Blod det er.

Andre Slags Pletter, man ret hyppigt finder, er af Stearin, stammende fra Lyset, Gerningsmanden har betjent sig af.

Selv om han ikke har efterladt sit Fingeftryk deri, som det skete her i Byen for nogle Aar siden, og hvor han identificeredes derefter (Fig. 7), vil Konstateringen af saadanne Pletter kunne betyde noget, saafremt en mistænkt ved Anholdelsen findes i Besiddelse af et Lys.



Fig. 7 (naturlig Størrelse).

Professor Reiss havde et Tilfælde, hvor Mærkerne af Stearin førte direkte til Anholdelse.

Efter et Indbrud i et Lagerrum fandtes paa en Pull Pletter øjensynlig stammende fra, at et Lys havde været anbragt der ved Hjælp af nogle Draaber smeltet Stearin. Da der var ret mørkt, anmodede man Ejeren om et Lys. Denne, der vidste, at hans Kommis'er altid havde Lys hos sig, naar de skulde ned i Kælderne, bad en af dem om at skaffe et. Den unge Mand tog da et, der laa i en af hans fraværende Kammeraters Lomme. Det viste sig da, at det netop var dette Lys, der havde sat Mærkerne paa Pullen.

Hvilke Spor man iøvrigt kan finde, lader sig som allerede nævnt ikke opremse. Alt kan i det givne Tilfælde og under den rette Behandling være det, der bliver det bestemmende for Sagen.

En Knap, en Traad, et Fnug, et Stykke Sejlgarn, en afbrækket Negl, har altsammen spillet deres store Rolle ved vigtige Sagers Opklaring.

Et karakteristisk Eksempel er følgende, nævnt af Florence:

En Kvinde var fundet myrdet paa en Mark et Sted i Frankrig. Det eneste, man fandt paa Gerningsstedet, var en Brødskorpe. Ved Henvendelse i et nærliggende Bageri blev det oplyst, at netop det Stykke Brød havde man Dagen i Forvejen givet til en Vagabond, som havde betlet der. Man genkendte Brødskorpen, fordi den var brændt, hvilket skyldtes, at der manglede en Sten i Bagerovnen, saaledes at det Brød, der laa nærmest, fik en brændt Plet.

Er det saaledes af overordentlig stor Betydning, at man efterser Gerningsstedet saa nøje, som det er muligt, saa er det i mange Tilfælde ikke mindre vigtigt, at den Undersøgelse, man underkaster den Anholdte, er fuldstændig grundig.

Dette gælder saavel hans Person som hans Klæder, Fodtøj og Ejendele.

Ligesom det i Voldssager hænder, at Gerningsmanden har bidt den Overfaldne, kan det omvendte være Tilfældet, saaledes at det er Forbryderen, der bærer Mærker af Offrets Tænder.

Professor Lacassagne nævner følgende Eksempel: En gammel Kone var myrdet. Hun havde kun een Tand i Overmunden og tre i Undermunden. Aftrykket af hendes Tænder svarede nøjagtigt til Mærker af Bid, man fandt paa en af de Mistænktes ene Haand.

Ogsaa Hundebid kan spille en stor Rolle: Paa en Person, der var anholdt som mistænkt for et Overfald, fandtes Mærker af et Hundebid. Den Anholdte paastod, at det var Naboens Hund, der havde bidt ham. Det viste sig imidlertid ved Maalinger, at Biddet ikke kunde hidrøre fra Naboens Hund, men derimod fra den Overfaldnes, der under Kampen havde forsvaret sin Herre.

Ogsaa almindelige Rifter kan være af Betydning, idet den Anholdte ofte vil søge at bortforklare dem paa en Maade, der kan konstateres at være urigtig.

Undersøgelsen af en Anholdts Negle er

som bekendt af overordentlig stor Betydning i Mordsager, hvor man kan vente, at Gerningsmanden har faaet Blod paa sig.

Det er ikke saa ualmindeligt, som man maaske tror, at Folk ikke renser deres Negle, selv om de har vasket sig, og den Mand, der ikke til daglig gør det, tænker næppe heller paa det, fordi han har begaaet et Indbrud eller et Mord. Her fra Byen kan nævnes, at i Sagen angaaende Mordet i Dronningensgade kunde der paavises Blod i Snavset under Morderens Negle, skønt han havde vasket sig efter Gerningen.

Dr. Locard i Lyon vil gøre det til fast Regel, at man altid, naar det drejer sig om en større Forbrydelse, skal undersøge den Mistænktes Negle. Det er dog formentlig at gaa for vidt. Man skal ikke — ved at praktisere Foranstaltningen i alt for vid Udstrækning — vænne Forbryderne til at udlette Spor ved en saa let Forholdsregel som at rense Negle. Men i de Tilfælde, hvor der blot er den mindste Grund til at tro, at man derved kan finde et Indicium, maa det selvfølgelig ikke undlades.

Og man maa her vel huske paa, at det ikke alene er Blod, der i et givet Tilfælde kan have Betydning. I en Sag havde Tyven skaffet sig Adgang gennem en mørk, meget lav Kældergang, paa hvis ene Væg var anbragt elektriske Kabler, som Tyven ganske vist ikke havde efterladt brugelige Fingeraftryk paa, men som han dog kunde formodes at have berørt. Kort efter anholdtes en Person som mistænkt. Under hans Negle fandtes Spor af samme Slags Beg som det, der var om Kablerne.

Undersøgelse af Klædterne er ikke blot af Vigtighed, hvor det drejer sig om en Drabssag, og man søger efter Blodpletter.

Ogsaa i mange andre Tilfælde er det til Nytte.

Pletter paa Tøjet kan saaledes bestyrke Mistanken om, at den Mistænkte har været paa Gerningsstedet. Den afgø-

rende kemiske Undersøgelser maa naturligvis foretages af en Fagmand.

Fund af Glassplinter er ikke sjældent, hvor det drejer sig om Indbrud ved ituslaet Rude eller Tyverier fra Ud-hængsskabe. Her i Byen har vi saaledes haft flere af disse Tilfælde.

I et af Tilfældene nægtede den Anholdte, indtil man forelagde ham Glassplinterne.

Saadanne ubetydelige Splinter kan undertiden have bo-ret sig saa dybt ind i Tøjet, at de ikke er til at se. Man maa da anvende den Fremgangsmaade at lægge det paagældende Klædningsstykke i en stærk Papirpose og udbanke det og derefter undersøge det udbankede Støv.

Denne Fremgangsmaade bør navnlig heller ikke und-lades, hvor det drejer sig om Pengeskabstyverier, hvor Bag-klædningen har været løsnet, saaledes at Isoleringpulveret er væltet ud. Dette støver meget, og Støvet kan identificeres.

Støv i Klæderne kan i det hele taget undertiden give Vejledning.

Støvparkler fra f. Eks. et Maskinværksted, et Bageri eller en Balsal er vidt forskellige og lader sig ved mikrosko-pisk Undersøgelse bestemme. Et Eksempel havde man i et Tilfælde, hvor Gerningsmanden havde efterladt sin Vest. Ved Undersøgelsen viste den sig at indeholde Træstøv. Gernings-manden maatte derfor antages at være Tømrer, Savværks-arbejder eller Snedker. Da der imidlertid fandtes Limparkler i Støvet, var Muligheden for, at Ejeren var Tømrer eller Savværksejer ikke sandsynlig. Ved Eftersøgning blandt Snedkere fandt man den Skyldige.

Ligeledes kan man paa den anholdtes Tøj finde Haar fra den Overfaldne eller Fnug fra hans Klæder eller fra Møb-lerne eller Gardinerne i Lejligheden eller fra de stjaalne Genstande.

Hvor lidt der behøves, viser følgende Sag fra Lyon:

En Kvinde var fundet myrdet paa en Mark, og der var ikke paa Gerningsstedet noget Spor. Et Par Dage efter blev

en Del Vagabonder indbragt efter en Razzia. Man blev i Laboratoriet opmærksom paa, at en af dem havde en Plet paa sit Tøj, der kunde se ud til at være Blod. Ved nærmere Undersøgelse af Tøjet fandtes et lille Frø fra en Fandens Mælkebøtte. Det var under Mikroskopet muligt at konstatere, at dette Frø stammede fra en særlig, der paa Egnen meget sjælden, Afart af denne Plante. Da der paa Mordstedet netop fandtes en lille Tot af disse Blomster, blev Mordet foreholdt den Anholdte, der derefter tilstod.

Fig. 8 viser i naturlig Størrelse nogle Dun, der blev fundet her paa en Mistænks Klæder ved hans Anholdelse tre

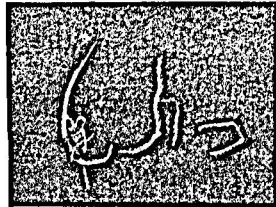


Fig. 8.

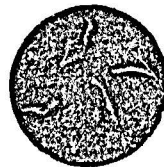


Fig. 9.

Dage efter, at det Hønsetyveri, han var sigtet for, var begaaet.

Fig. 9 er — ligeledes i naturlig Størrelse — af nogle Dun, fundet paa en Person, der var sigtet for Tyveri af bl. a. en slagtet plukket Gaas. Ved Undersøgelse, foretaget af en zoologisk Ekspert, kunde Dunene konstateres at hidrøre fra Gaas (eller And).

Undersøgelse af den Anholdtes F o d t ø j har ikke blot som ovenfor nævnt Betydning til Sammenligning med allerede optagne Fodspor. Ogsaa paa anden Maade kan det give Resultat.

Først og fremmest vil man i Mordsager ofte kunne finde Blod ved Randen af Saalerne, selv om Gerningsmanden har aftørret eller vasket Støvlerne efter Gerningen, men ogsaa det Støv og Snavs, der findes, kan være til Vejledning.

I et Tilfælde, hvor en Mand var mistænkt for et Tyveri

i en Mølle, fandt man ved Undersøgelsen, at Snavset under hans Støvler bestod af tre Lag, først et almindeligt Lag Jord, dernæst et ganske tyndt Lag Mel, og saa atter et Lag Jord, hvilket viste, at han var gaaet ad den fugtige Markvej op i Møllen og tilbage. I et andet Tilfælde, hvor en Person var mistænkt for at være den, der havde gemt nogle fra et Tyveri stammende Penge ved Bredden af en Bæk, fandtes paa hans Stovlesaaler Spor af Sand fra Bækken.

Som et Kuriosum kan nævnes en Mordsag, hvor en gammel Kone blev myrdet. To Personer blev anholdt som mistænkt. Begge havde Utoøj, men den ene havde nogle Stykker af samme Slags som den gamle Kone havde lidt af, medens den andens Art var forskellig derfra. Den Omstændighed, selvfølgelig i Forbindelse med andre, medvirkede til Støtte for Anklagen.

Ogsaa den Anholdtes E j e n d e l e maa undersøges grundigt, de Ting, han har hos sig, saavel som dem, der findes i hans Logis.

Det Vaaben, han mulig har benyttet ved Forbrydelsen, maa naturligvis særlig underkastes Eftersyn, en Kniv maa saaledes skilles ad, for i Fugerne, hvor han ikke har kunnet rense den, at kunne søge efter Blod.

Hans Gross nævner følgende illustrerende Eksempel: En Mand var myrdet paa en Mark ved et Sabelhug. Man undersøgte alle Dragonernes Sabler i den nærliggende Garnisonsby. Der fandtes ikke Blod paa nogen af dem, men ved mikroskopisk Undersøgelse viste det sig, at en af Sablerne havde et ganske ubetydeligt lille Hak, hvori sad en Ubetydelighed af et Græsstraa. Soldaten blev anholdt og tilstod. Han forklarede, at han havde tørret Blodet paa Sablen af i Græsset, hvorefter han senere havde pudset den.

Ved Visitation i Logis'et maa man ikke forsømme at undersøge Kakkellovnen. Det hænder, at den mistænkte har brændt Koster eller kompromitterende Papirer.

Forkullet Papir er som bekendt uhyre skørt og falder let i smaa Stykker ved den mindste Berøring.

Gaar man imidlertid frem med tilstrækkelig Varsomhed, vil det som oftest være muligt at bevare Papiret, saa at Skriften kan aflæses.

Er der endnu Ild i Ovnen, gælder det først og fremmest om at standse Lufttilførslen, saa Ilden gaar ud. Man maa ikke slukke Ilden ved at kaste Vand paa; Papiret vil nemlig derved absolut ødelægges. Man skyder derefter en Glasplade ind under Papiret og trækker det ud paa den.

Til den videre Behandling er der forskellige Fremgangsmaader.

En af de bedste og samtidig letteste er følgende:

I en flad Skaal hældes en 1 pCt.s Gelatine (Husblas)-Oplosning, opvarmet til 40 °. En Glasplade sænkes deri saa-

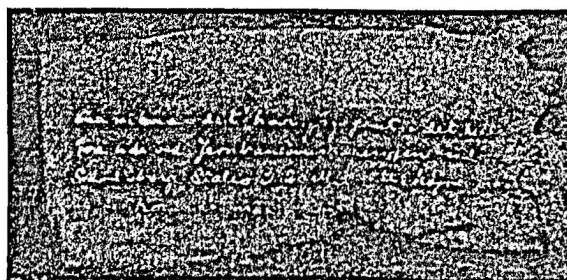


Fig. 10.

ledes, at Vædsken lige dækker den. Papiret lægges paa Pladen og glattes ud ved Hjælp af en meget blød Pensel. Dette lader sig ret let gøre, selv om Papiret er stærkt sammenkrøllet. Før Vædsken stivner, tages Pladen med Papiret op og Papiret trykkes med stor Varsomhed af med et Stykke Træpapir.

Skriften vil da i mange Tilfælde være let læselig (se Fig. 10).

Fremtræder Skriften ikke tilstrækkelig tydeligt, kan man, saafremt det anvendte Blæk har været jernholdigt, hvad det meste Skriveblæk er, fremkalde den ved at dryppe nogle Draaber 20 pCt. Saltsyre derpaa. Efter et Par Minutters

Forløb tilsættes nogle Draaber 20 pCt. Salpetersyre og derefter nogle Draaber Kaliumferrocyamid. Skriften træder da frem i blaa Farve.

Til Fotografering anvendes bedst orthochromatiske Plader, og man kopierer paa Kontrast-Papir.

Som det vil ses, er Polititeknik ikke en skøn Teori og en Videnskab, der er forbeholdt de særlig Sagkyndige, det er den daglige alvorlige Virkelighed, man arbejder i. Og enhver Politimand, der har Interesse for sin Gerning, kan oplære sig selv til at udnytte de Hjælpemidler, der staar til hans Raadighed.

Af de nævnte Eksempler fremgaar det, hvor forskelligartede Ting det er, der i det givne Tilfælde kan give Resultater, og det vil formentlig ses, at disse ikke staar i et saadant Misforhold til den Ulejlighed, Praktiseringen af Metoderne forvolder, saa man af den Grund skulde afholde sig derfra.

Selvfølgelig kan man ikke i tilnærmelsesvis enhver Sag vente at finde Spor, der fører direkte til Maalet, men det forekommer dog langt hyppigere, end man paa Forhaand skulde tro. Resultaterne her fra København i den Tid, vi rationelt har arbejdet ad disse Veje, har i hvert Fald langt oversteget de Forventninger, man havde stillet.