

Fagforeninger, lønudvikling og arbejdsløshed

Torben M. Andersen

Økonomisk Institut, Aarhus Universitet

SUMMARY: The paper discusses the extent to which explicit models of wage formation based on union behaviour can explain features of the wage-employment nexus inconsistent with the Phillips-curve tradition. Recent models of business cycles are combined with union models to provide an explanation of wage and employment adjustment to business cycle fluctuations. Finally, reasons for an increase in the natural rate of unemployment are discussed.

Indledning

Problemstillingen omkring sammenhængen mellem lønudvikling og arbejdsløshed vedbliver at være central for den økonomisk-politiske debat. Traditionelt antages sammenhængen mellem løn og arbejdsløshed at være bestemt af Phillipskurven således, at højere arbejdsløshed er forbundet med lavere inflation. Phillipskurven tolkes også typisk som visende de kombinationer af inflation og arbejdsløshed, der økonomisk-politisk kan vælges imellem. Figur 1 viser sammenhængende værdier af inflation (forbrugerprisstigninger) og arbejdsløshed fra 1960 til 1985, og som det fremgår, er der ikke tale om nogen pæn og stabil Phillipskurve for Danmark.

Brugen af Phillips-kurven rejser på denne baggrund en række spørgsmål. For det første, er årsagssammenhængen uklar, går den fra løn til arbejdsløshed eller fra arbejdsløshed og til løn eller begge veje? For det andet er Phillips-kurven kun et pålideligt udgangspunkt for tilrettelæggelsen af den økonomiske politik, hvis den er stabil. Hvilke økonomisk-politiske muligheder afspejler kurven i det hele taget, og ændres den ved ændret økonomisk politik? For det tredje, er Phillipskurven lodret på lang sigt, og i givet fald ændrer det arbejdsløshedsniveau, der er forenelig med stabile priser (det såkaldte »naturlige« arbejdsløshedsniveau) sig over tiden?

Problemet med Phillipskurven er, at det er uklart, hvilken økonomisk adfærd den afspejler.¹ Vi skal i det følgende præsentere en alternativ tilgangsvinkel, der tager ud-

Baseret på foredrag holdt i Nationaløkonomisk Forening 25. september 1986. Per B. Overgaard og Ole Risager takkes for kommentarer.

1. Phillips-kurven kan tolkes som en træg walrasiansk tilpasningsmekanisme, hvor lønnen stiger i situationer med »overefterspørgsel« efter arbejdskraft. Denne tolkning er dog ikke uden problemer, idet incitamentsstrukturen bag løntilpasningen ikke klarlægges.

Fagforeninger, lønudvikling og arbejdsløshed

Torben M. Andersen

Økonomisk Institut, Aarhus Universitet

SUMMARY: The paper discusses the extent to which explicit models of wage formation based on union behaviour can explain features of the wage-employment nexus inconsistent with the Phillips-curve tradition. Recent models of business cycles are combined with union models to provide an explanation of wage and employment adjustment to business cycle fluctuations. Finally, reasons for an increase in the natural rate of unemployment are discussed.

Indledning

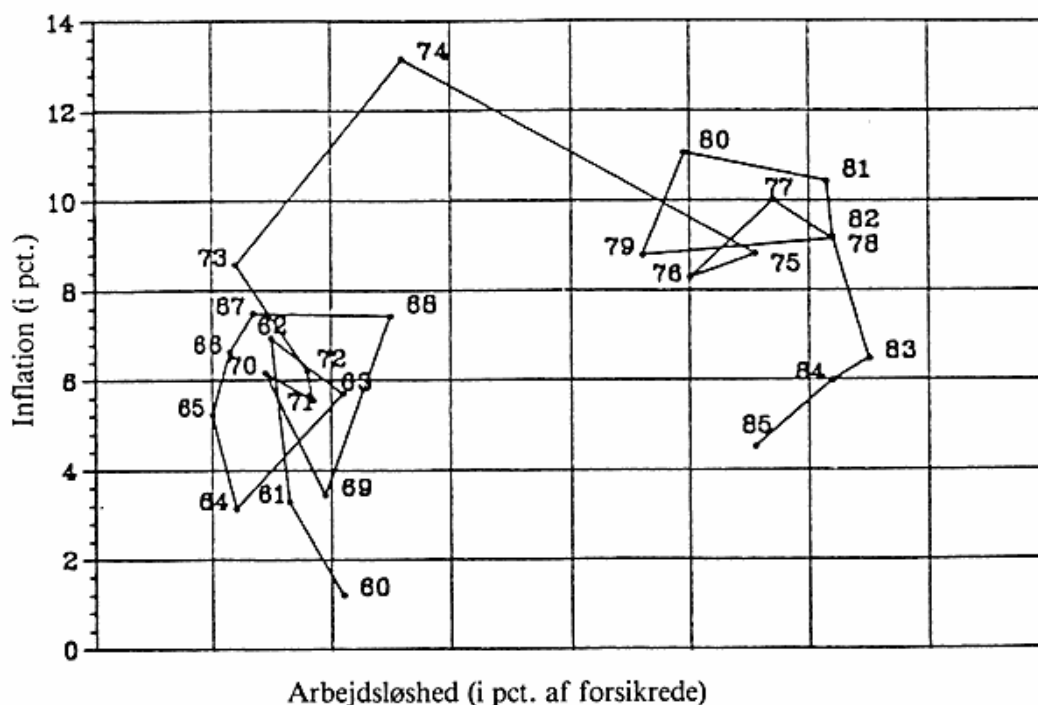
Problemstillingen omkring sammenhængen mellem lønudvikling og arbejdsløshed vedbliver at være central for den økonomisk-politiske debat. Traditionelt antages sammenhængen mellem løn og arbejdsløshed at være bestemt af Phillipskurven således, at højere arbejdsløshed er forbundet med lavere inflation. Phillipskurven tolkes også typisk som visende de kombinationer af inflation og arbejdsløshed, der økonomisk-politisk kan vælges imellem. Figur 1 viser sammenhængende værdier af inflation (forbrugerprisstigninger) og arbejdsløshed fra 1960 til 1985, og som det fremgår, er der ikke tale om nogen pæn og stabil Phillipskurve for Danmark.

Brugen af Phillips-kurven rejser på denne baggrund en række spørgsmål. For det første, er årsagssammenhængen uklar, går den fra løn til arbejdsløshed eller fra arbejdsløshed og til løn eller begge veje? For det andet er Phillips-kurven kun et pålideligt udgangspunkt for tilrettelæggelsen af den økonomiske politik, hvis den er stabil. Hvilke økonomisk-politiske muligheder afspejler kurven i det hele taget, og ændres den ved ændret økonomisk politik? For det tredje, er Phillipskurven lodret på lang sigt, og i givet fald ændrer det arbejdsløshedsniveau, der er forenelig med stabile priser (det såkaldte »naturlige« arbejdsløshedsniveau) sig over tiden?

Problemet med Phillipskurven er, at det er uklart, hvilken økonomisk adfærd den afspejler.¹ Vi skal i det følgende præsentere en alternativ tilgangsvinkel, der tager ud-

Baseret på foredrag holdt i Nationaløkonomisk Forening 25. september 1986. Per B. Overgaard og Ole Risager takkes for kommentarer.

1. Phillips-kurven kan tolkes som en træg walrasiansk tilpasningsmekanisme, hvor lønnen stiger i situationer med »overefterspørgsel« efter arbejdskraft. Denne tolkning er dog ikke uden problemer, idet incitamentsstrukturen bag løntilpasningen ikke klarlægges.



Figur 1. Phillipskurven for Danmark 1960-1985.

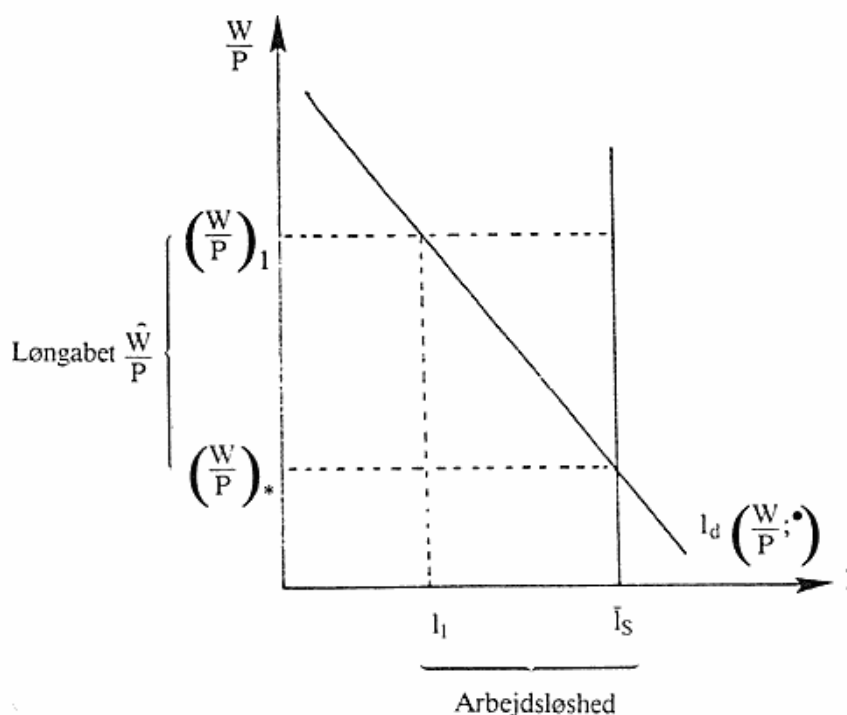
gangspunkt i nyere teorier om beskæftigelsens konjunkturfæghed og løndannelsen i velorganiserede arbejdsmarkeder. Formålet er ikke at give en udtømmende oversigt over dette område men alene at præsentere nogle centrale problemstillinger og tankegange.²

Det følgende er organiseret på den måde, at afsnit 2 indeholder en indledende diskussion af sammenhængen mellem løn og arbejdsløshed. I afsnit 3 diskuteres løndannelsen med udgangspunkt i en eksplicit modellering af fagforeningernes adfærd. Dernæst diskuteres i afsnit 4 forhold, der bestemmer efterspørgslen efter arbejdskraft, og dette giver sammenholdt med lønmodellen fra afsnit 3 nogle resultater om samvariationen mellem løn og arbejdsløshed. Mulige årsager til en stigning i den såkaldte naturlige arbejdsløshed diskuteres kort i afsnit 5, og efterfølges i afsnit 6 af en diskussion af nogle policy-implikationer. Afsnit 7 indeholder nogle få afsluttende kommentarer.

2. Real-løn og arbejdsløshed

Umiddelbart betragtet må enhver form for arbejdsløshed i en lille åben økonomi på en eller anden måde afspejle, at lønnen er for høj, dvs. prisen på ydelsen arbejdskraft er for høj til, at hele den udbudte mængde kan afsættes.

2. For en oversigt over nyere arbejdsmarkedsteori se Schmidt-Sørensen (1986).



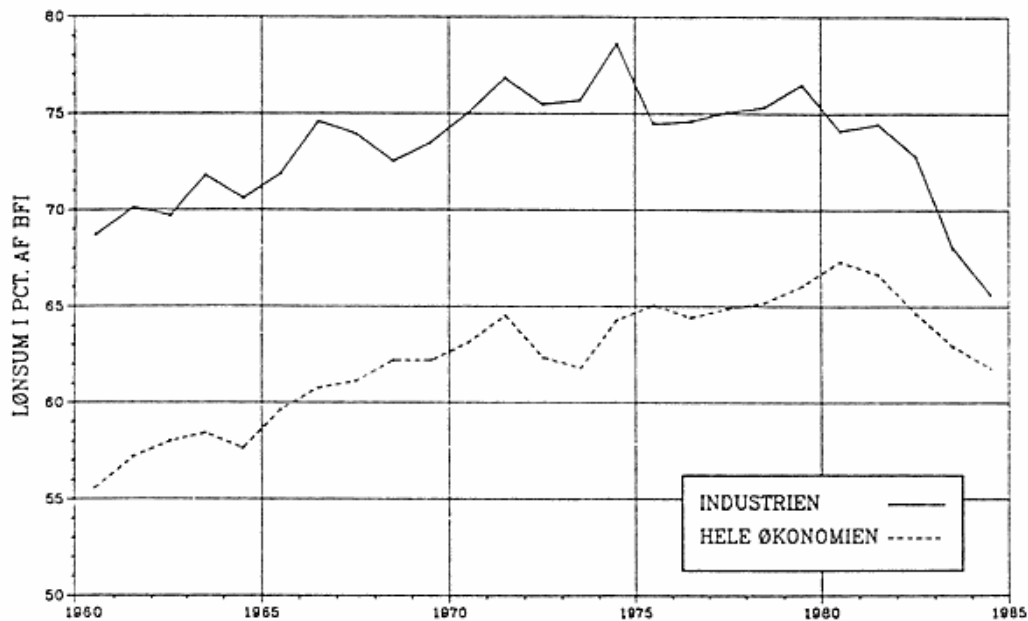
Figur 2. Real-løn og arbejdsløshed.

Figur 2 illustrerer denne traditionelle tankegang byggende på en forudsætning om et (på kort sigt) uelastisk arbejdsudbud (\bar{l}_s)³ og en efterspørgselsfunktion efter arbejdskraft, der bl.a. afhænger negativt af real-lønnen ($l_d(W/P)$). Givet disse forhold vil arbejdsmarkedet være i ligevægt i den forstand, at udbud og efterspørgsel er lige store, hvis real-lønnen er lig $(\frac{W}{P})^*$. Er real-lønnen derimod f.eks. $(\frac{W}{P})_1$ vil der være et såkaldt reallønsgab $(\frac{\hat{W}}{P}) = (\frac{W}{P})_1 - (\frac{W}{P})^* > 0$ og som følge heraf arbejdsløshed ($= \bar{l}_s - l_1$).

Løngabet $(\frac{\hat{W}}{P})$ måler forskellen mellem den faktiske real-løn og den løn, der sikrer fuld beskæftigelse eller ligevægt i arbejdsmarkedet. Hvis vi skal se på løngabet i praksis, findes der alternative beregningsmetoder. Det er ikke her stedet at gå ind i en detaljeret diskussion af disse, men alene at anskueliggøre ideen ved hjælp af en enkel illustrativ metode, se Biede (1986) og Bruno og Sachs (1985). Under visse antagelser kan det vises⁴, at løngabet er positivt relateret til forholdet mellem den totale reale lønsum

3. Det hævdes ofte, at ændringer i arbejdsudbuddet er den væsentligste årsag til stigningen i arbejdsløshed. Der synes imidlertid ikke at være empirisk belæg for denne forklaring (se f.eks. Bean, Layard og Nickell, 1986).

4. En tilstrækkelig betingelse er en Cobb-Douglas produktionsfunktion med Harrod neutrale tekniske fremskridt, og beskæftigelsen bestemt, hvor arbejdskraftens marginalprodukt er lig reallønnen.



Figur 3. Indikator for produktløngabet 1960-1984.

Anm.: Beregnet på grundlag af bruttofaktorindkomst og total lønsum (Danmarks Statistik).

og den totale produktion. Figur 3 viser udviklingen i denne indikator for perioden 1960-1984 for såvel hele den danske økonomi som industrisektoren. Indikatoren kan forenklet tolkes på den måde, at en stigning afspejler, at real-lønnen stiger i forhold til den real-løn, der skal til for at sikre fuld beskæftigelse. Ved tolkningen skal det dog iagttages, at løngabet er beregnet ved en meget primitiv metode, ligesom der alene fokuseres på lønnens betydning for beskæftigelsen, (se afsnit 4).

Det er imidlertid farligt at slutte umiddelbart fra det faktum, at der er et løn-gab til, at arbejdsløshed alene er forårsaget af for høje lønninger.⁵ Lønnens betydning kan ikke ses uafhængigt af niveauet for efterspørgslen efter arbejdskraft, ligesom der ikke generelt er en éntydig sammenhæng mellem beskæftigelsen og løn-gabet (Andersen og Risager, 1986b). Da såvel løn som beskæftigelse bør være endogene variable i en tilfredsstillende makro-økonomisk model, må vi for at forstå sammenhængen mellem løngab og arbejdsløshed se på de forhold, der er bestemmende for såvel løndannelsen som efterspørgslen efter arbejdskraft. Dette er emnet for de næste to afsnit.

5. Et stigende løn-gab i en periode med stigende arbejdsløshed kan tolkes som afspejlende rigiditeter i løn-tilpasning. Problemet er så at forklare disse rigiditeter.

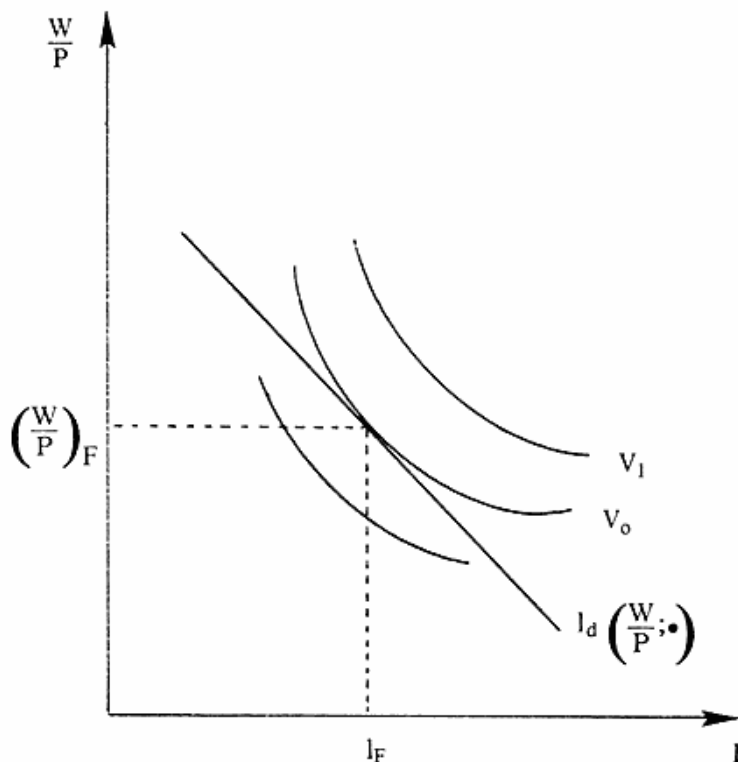
3. Løndannelsen

Med de givne institutionelle rammer på det danske arbejdsmarked er det ikke realistisk at gå ud fra, at lønnen tilpasser sig således at udbud og efterspørgsel efter arbejdskraft er overensstemmende. Der vil typisk være et løn-gab.⁶

Som bekendt kan lønudviklingen i Danmark opdeles i tre komponenter, nemlig (i) den overenskomstaftalte del, (ii) pristalsregulering og (iii) lønglidning. Da pristalsreguleringen i øjeblikket er sat ud af kraft, skal diskussionen i det følgende indskrænkes til de to øvrige komponenter. Lønglidning repræsenterer lønstigninger udover det, der centralt ved forhandlinger er fastlagt. Årsagerne til en sådan tilpasning kan være (i) en markedstilpasning som følge af efterspørgselspres (ii) fagforeningernes tilpasning til ændrede markedsforhold eller (iii) decentrale fagforeningers metode til at opnå differentierede lønninger eller til at modvirke en centralt fastlagt solidarisk lønpolitik. Da lønglidningen i praksis altid er positiv, angiver de overenskomstaftalte lønninger et minimum for lønningerne og på normallønsområdet også i praksis de faktiske lønninger. I det følgende lægges der hovedsageligt vægt på den centralt aftalte overenskomstkomponent for herved på en måde at studere bundgrænsen for lønudviklingen. Betydningen af lønglidningen kan forholdsvis enkelt analyseres ud fra dette udgangspunkt. Traditionelt i økonomisk teori og analyse antages fagforeninger ofte at være rent politiske organisationer, hvor beslutningerne kun kan påvirkes ved at påvirke den politiske proces i fagforeningerne. Fagforeningerne beskyldes således ofte for at handle irrationelt. I nyere økonomisk teori er der imidlertid en stigende erkendelse af, at fagforeninger forfølger målsætninger defineret ud fra medlemmernes præferencer, eller mere bureaukratiske hensyn således, at adfærden kan påvirkes via økonomiske incitamenter (se Oswald (1985)).

Fastlægges fagforeningernes målsætning ud fra medlemmernes præferencer vil hovedvægten være på lønnen set i forhold til arbejdsløshedsrisikoen og de dermed forbundne omkostninger (arbejdsløshedsunderstøttelsens kompensationsgrad, værdien af fritid i forhold til arbejde etc.). Det enkelte medlem vil derfor foretrække såvel højere løn som mindre arbejdsløshedsrisiko, hvor sidstnævnte på makroniveau transformeres til højere beskæftigelse. Den relative afvejning mellem disse to forhold afhænger af ens position på arbejdsmarkedet og af fagforeningens beslutningsproces. Ud fra mere bureaukratiske hensyn kan en fagforening have til målsætning at øge antallet af medlemmer, hvilket igen kan være tæt knyttet til beskæftigelsen, eller målet kan være at maksimere lønsummen. Det følger, at en rimelig tilgangsvinkel til problemstillingen er, at fagforeningerne forfølger en målsætning om såvel højere løn som beskæftigelse. Dette

6. Dette afsnit bygger på arbejdet med et større løndannelsesprojekt, Andersen og Risager (1986c).



Figur 4. Fagforenings løn-model.

kan formuleres på den måde, at fagforeningen handler ud fra en objektfunktion, der afhænger positivt af såvel real-løn som beskæftigelse, f. eks.

$$V\left(\frac{W}{P}, l\right); V'_{\frac{W}{P}}, V'_l > 0 \quad (1)$$

Ser vi ud fra objektfunktionen (1) på de løn og beskæftigelseskombinationer, der stiller fagforeningen på samme »nyttensniveau«, f.eks. V_0 , finder vi, at fagforeningen er villig til at acceptere en lavere løn for en beskæftigelsesfremgang, jfr. fig. 4. Sammenligner vi V_0 og V_1 i figur 4, ser vi, at lønnen (beskæftigelsen) på V_1 er højere end på V_0 for en given beskæftigelse (løn), dvs. fagforeningen er bedre stillet på V_1 end på V_0 . Hældningen på kurver som V_0 og V_1 viser, hvorledes fagforeningerne er villige til at substituere løn for beskæftigelse. Er V_0 således meget stejl, er fagforeningerne villige til at acceptere en endog beskednen beskæftigelsesfremgang for en stor lønreduktion og modsat, hvis V_0 er flad.

Fagforeningerne vil i deres lønforhandlinger søge at opnå den højeste værdi af deres objektfunktion givet de muligheder, der er i økonomien for at vælge mellem løn og beskæftigelse, dvs. det trade-off mellem real-løn og beskæftigelse, som arbejdskraftefterspørgselskurven afstikker. Det antages således, at lønfastsættelsen sker centralt, og at fagforeningerne er dominerende i disse forhandlinger. Beskæftigelsen er bestemt af virksomhederne givet, at disse profitmaximerer (se afsnit 4). Vender vi tilbage til figur 4, ser vi under antagelse om en efterspørgselskurve efter arbejdskraft $l_d(\frac{W}{P}; \cdot)$, at fagforeningen vil tilstræbe en løn på $(W/P)_F$, og at virksomhederne efterfølgende til denne løn vil beskæftige l_F .

Det bør fremhæves, at den ovenfor bestemte real-løn er fagforeningens målsætning mht. lønnen, dvs. at lønmodtagerorganisationerne fuldstændigt dominerer lønforhandlingerne. Det bør dog fremhæves, at virksomhederne ikke er passive, idet beskæftigelsen er bestemt givet disses profitmaximerende adfærd. Ovenstående model – den såkaldte monopol-fagforeningsmodel – er selvfølgelig et grænsetilfælde, idet der typisk er forhandlinger mellem arbejdsmarkedets parter om lønnen. Modellen bruges her primært af illustrative grunde, da explicite forhandlingsmodeller er temmeligt komplicerede, men det kan forholdsvis let vises, Andersen (1986a), at ingen ræsonnementer i denne artikel ændres kvalitativt, såfremt lønnen fastsættes ved forhandlinger mellem arbejdsmarkedets parter.⁷

Det bør endvidere iagttages, at man ved lønforhandlingerne fastsætter de nominelle lønninger og ikke real-lønningerne, sådan som det implicit er antaget ovenfor. I praksis står forhandlingsparterne overfor det problem, at de ikke kan vide hvilken real-løn, der følger af en given udvikling i de nominelle lønninger. Endelig er der som nævnt set bort fra lønglidningen. Trods disse forbehold må det siges, at modellen giver en rimelig førstehånds indikation af de kræfter og incitamenter, der ligger i lønforhandlingerne.

4. Efterspørgslen efter arbejdskraft

Phillips-kurven anvendes ofte i kombination med efterspørgselsstyrede modeller. Sådanne modeller er baseret på en antagelse om, at aktivitetsniveauet er bestemt af efterspørgslen. Ændringer i efterspørgslen vil følgelig påvirke aktiviteten og dermed beskæftigelsen, hvilket via Phillips-kurven har nogle inflationære konsekvenser. Det er

7. Der findes forskellige typer af centrale lønforhandlingsmodeller i litteraturen. I f.eks. McDonald og Solow (1981) og Ellis og Fender (1985) analyseres en forhandlingssituation, hvor parterne kan fastsætte såvel løn som beskæftigelse, mens f.eks. Nickell og Andrews (1983) analyserer det mere realistiske tilfælde, hvor forhandlingsparterne alene kan fastsætte lønnen, og hvor beskæftigelsen efterfølgende bestemmes decentralt af virksomhederne.

imidlertid problematisk at basere en analyse af løn- og beskæftigelsesudviklingen på en antagelse om, at aktiviteten udelukkende er efterspørgselsbestemt. Det skyldes, at man hermed antager en fuldstændig passiv tilpasning fra virksomhedernes side, og dermed undertrykker de udbuds- og arbejdsmarkedsforhold, der er centrale for bestemmelsen af lønningerne og beskæftigelsen.

I det følgende skal der tages et mere generelt udgangspunkt, hvor der eksplicit tages hensyn til virksomhedernes adfærd. Dette kan mest enkelt illustreres ved at betragte en enkelt virksomhed, der maximerer sin profit ved (på kort sigt) givne priser. Virksomhedens profit (her dækningsbidrag) kan udtrykkes ved

$$\pi = Py - Wl \quad (2)$$

Virksomhedens målsætning er at maksimere denne profit givet de tekniske og markedsmæssige begrænsninger, den står overfor. Virksomheden producerer givet nogle tekniske produktionsmuligheder, hvor

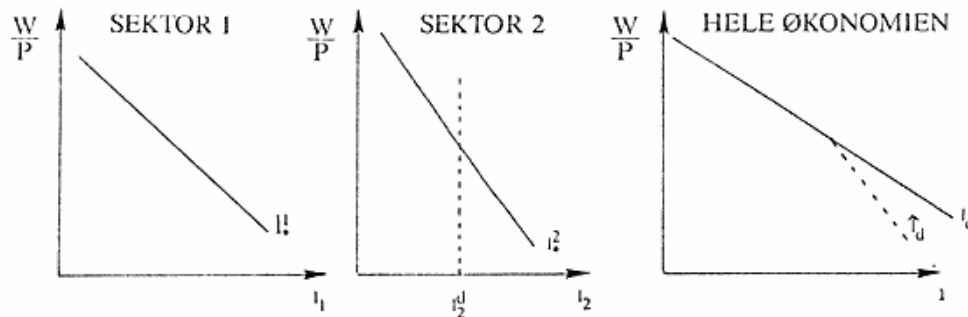
$$y = \begin{cases} 0 & \text{for } l \leq \underline{l} \\ f(l, \bar{k}), \text{ hvor } f'_l \geq 0, f''_{ll} \leq 0 & \text{for } \underline{l} \leq l \leq \bar{l} \\ \bar{y} = f(\bar{l}, \bar{k}) & \text{for } l > \bar{l} \end{cases} \quad (3)$$

Virksomhedens real-kapital (\bar{k}) er givet på kort sigt, og som følge heraf samt den givne produktionsteknologi er der et minimum af arbejdskraft (\underline{l}), der er nødvendig for i det hele taget at producere. Ved anvendelse af yderligere arbejdskraft udover dette minimumsniveau vil produktionen stige ($f'_l \geq 0$) men med en aftagende stigningsrate ($f''_{ll} \leq 0$). Den givne teknologi kan med en given mængde real-kapital have begrænsede substitutionsmuligheder således, at anvendelse af yderligere arbejdskraft udover en øvre grænse (\bar{l}) ikke øger produktionen.⁸

Udover de tekniske begrænsninger afstukket af produktionsteknologien og produktionskapaciteten kan virksomheden stå overfor markedsmæssige begrænsninger i form af afsætningsbegrænsninger. Det vil selvfølgelig ikke være profitabelt for virksomheden at producere mere end, hvad der kan afsættes, (y^d), dvs.

$$y \leq y^d \quad (4)$$

8. Det ses, at for $\underline{l} = 0$ og $\bar{l} = \infty$ har vi en traditionel produktionsfunktion med decreasing returns to scale og med $\underline{l} = \bar{l} > 0$ har vi en limitional produktionsteknologi.



Figur 5. Den aggregerede efterspørgsel efter arbejdskraft ved et fald i den effektive efterspørgsel.

Maksimerer vi nu virksomhedens profit under hensyntagen til den teknologiske begrænsning (3) og den markedsmæssige begrænsning (4), finder vi, at virksomhedens efterspørgsel efter arbejdskraft (l^d) er bestemt som⁹

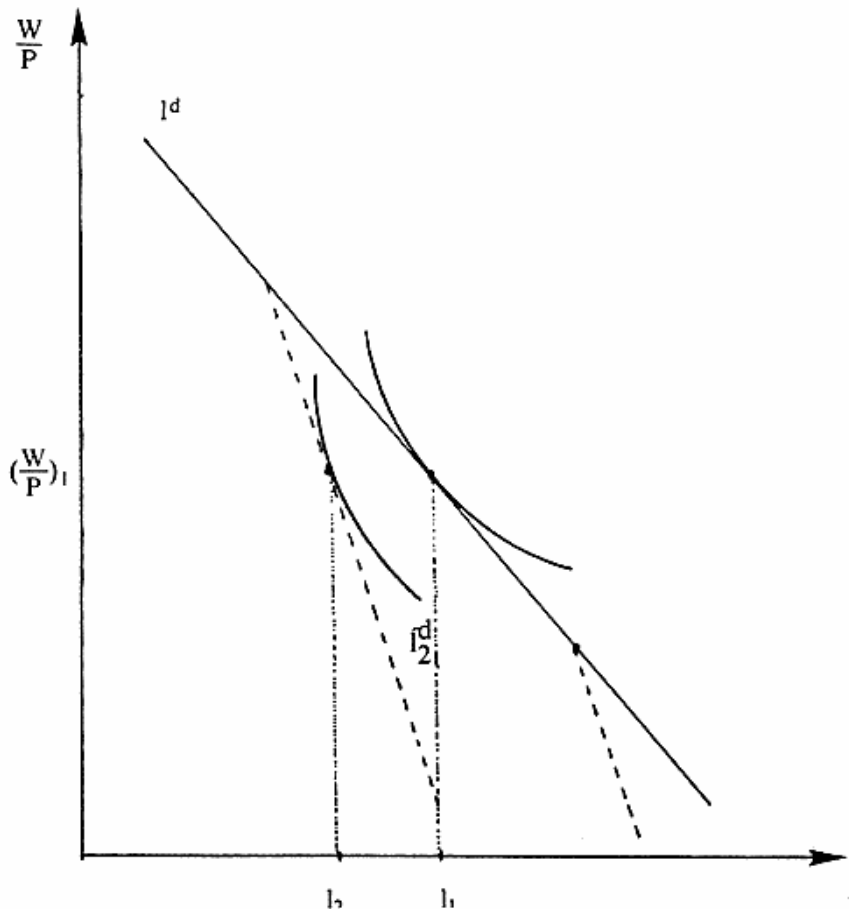
$$l^d = \min \left[f^{-1}(y^d) \cdot \bar{l}, f^{-1}\left(\frac{W}{P}\right) \right] \quad (5)$$

Vi skal ikke her gå ind i de tekniske detaljer i udledningen af (5) men i stedet give en intuitiv fortolkning. Den arbejdskraftmængde, der skal til for at imødekomme efterspørgslen, er givet ved $f^{-1}(y^d)$, brugen af arbejdskraft svarende til fuld kapacitetsudnyttelse er \bar{l} , og den arbejdskraftmængde virksomheden vil beskæftige, hvis den ikke står overfor afsætnings- eller kapacitetsproblemer, er $1 \cdot \left(\frac{W}{P}\right) = f^{-1}\left(\frac{W}{P}\right)$. Sidstnævnte udtryk er det velkendte fra traditionel mikroteori, hvor der ses bort fra afsætnings- og kapacitetsbegrænsninger. Udtrykket (5) siger ganske enkelt, at virksomheden maksimerer sin profit ved at vælge en arbejdskraftmængde givet ved det mindste af disse udtryk. Er virksomheden således effektivt begrænset af sine afsætningsmuligheder, tilpasses efterspørgslen efter arbejdskraft her til, selvom der er kapacitet til at beskæftige flere, og selvom yderligere produktion – hvis den kunne afsættes – ville være profitabel. Tilsvarende gælder for de øvrige udtryk. Ovenstående kan sammenfattes til, at aktivitetsniveauet på kort sigt (med givne lønninger eller priser) kan være bestemt af efterspørgslen, profitabiliteten eller produktionskapaciteten.

Ovenstående refererer til en enkelt virksomhed eller en repræsentativ virksomhed for en given sektor. I praksis vil forskellige sektorer imidlertid være påvirket i forskellig grad af efterspørgsels-, kapacitets- og profitabilitetsforhold.

Vi skal nu bruge vores model til at analysere effekterne af konjunkturfluktuationer.

9. Det antages her, at $\bar{l} = 0$.



Figur 6. Løn- og beskæftigelsestilpasning til en lavkonjunktur genereret af et fald i den effektive efterspørgsel.

Antag af simplificerende årsager at økonomien består af to sektorer. Forudsæt endvidere, at vi i udgangssituationen har, at ingen af sektorerne står over for afsætnings- eller kapacitetsproblemer. For begge sektorer er efterspørgslen efter arbejdskraft således bestemt af profitabiliteten og dermed real-lønnen, og vi finder den totale efterspørgselskurve efter arbejdskraft for hele økonomien (l_d) ved horisontal summering af efterspørgselsfunktionerne fra de to sektorer (l_1^d , l_2^d) jfr. figur 5. Givet denne efterspørgselskurve efter arbejdskraft finder vi ved kombination med løndannelsesmodellen fra afsnit 3, at lønnen fastsættes til $(W/P)_1$, og beskæftigelsen bliver l_1 , jfr. figur 6.

Opstår der nu et efterspørgselsfald efter f.eks. sektor 2's produkter forårsaget af en international recession e.l., får vi en ny situation. Efterspørgslen efter arbejdskraft i sektor 2 er nu ikke længere givet ved l_2^d , idet afsætningsbegrænsningen (y_2^d) bliver bindende og dermed påvirker efterspørgslen efter arbejdskraft, jfr. (5). Afsætningsbe-

grænsningen gør, at efterspørgslen efter arbejdskraft i sektor 2 bliver helt lodret fra det punkt, hvor arbejdskraftsmængden overstiger, hvad der er nødvendigt for at imødekomme efterspørgslen ($\hat{l}_d^2 = f^{-1}(y_d^2)$) jfr. figur 5. Givet dette finder vi, at økonomiens totale efterspørgselskurve efter arbejdskraft ved horisontal aggregering nu bliver \hat{l}_d , (figur 5). Kombinerer vi nu dette med løndannelsesmodellen for at finde effekterne af dette efterspørgselsfald på løn og beskæftigelse, ser vi fra figur 6, at reallønnen er forholdsvis upåvirket af recessionen, mens beskæftigelsen falder kraftigt fra (l_1 til l_2). Årsagen er, at selvom fagforeningerne lægger vægt på såvel løn som beskæftigelse, så betyder recessionen, at trade-offet mellem løn og beskæftigelse er blevet forværret. Dette afspejles i, at efterspørgselskurven efter arbejdskraft er blevet mere stejl således, at der nu skal et større lønfald til for at sikre en given beskæftigelsesfremgang. For fagforeningerne er det således blevet relativt dyrere at opretholde beskæftigelsen, og resultatet bliver, at incitamentet til lønændringer er minimalt, og tilpasningen sker derfor primært via beskæftigelsen.¹⁰ Man kan rejse spørgsmålet, om ikke arbejdsløsheden skyldes, at der grundet fagforeningernes modstand mod løntilpasning skabes et forøget løngab, og årsagen dermed er for høje lønninger.¹¹ Dette er både rigtigt og forkert. Det er korrekt, at fagforeningerne ikke har et incitament til at sænke lønnen således, at der etableres fuld beskæftigelse, men det skal ses i sammenhæng med, at efterspørgslen efter arbejdskraft har ændret sig grundet virksomhedernes profitmaximerende adfærd. Det er således ikke særligt frugtbart at forsøge at placere et skyldsspørgsmål, da det næppe er mere odiøst, at fagforeningerne forfølger deres interesser, end at virksomhederne forfølger deres målsætninger. Det centrale er, at såvel løn- som beskæftigelsesudviklingen er en endogen tilpasning til de ændrede markedsforhold og ikke som i Phillips-kurven givet ved et fast rekursivt tilpasningsmønster. Endelig bør det bemærkes, at den endogene bestemmelse af såvel løn som beskæftigelse gør distinktionen mellem Klassisk og Keynesiansk arbejdsløshed uklar.

Det følger af ovenstående, at en kortsigtet stabiliseringspolitik vil være relativ effektiv til opretholdelse af beskæftigelsen. En imødegåelse af det efterspørgselsfald som f.eks. en international recession forårsager, ved en ekspansiv finanspolitik vil kunne sikre beskæftigelsesniveauet uden væsentlige lønsmittende konsekvenser. En stabili-

10. Ved explicitte lønforhandlinger vil et fald i den effektive efterspørgsel også ofte lede til faldende beskæftigelse ved stort set uændrede lønninger. Årsagen er to modsatrettede forhold, der vil gøre sig gældende ved lønforhandlingerne, nemlig dels at arbejdsgiverorganisationerne på deres side vil tilstræbe et fald i lønningerne for at sikre profitterne, og dels, at fagforeningerne kan tillade sig at være mere aggressive i lønforhandlingerne, da lønnens betydning for beskæftigelsen bliver reduceret, se Andersen (1986a).

11. Dette eksempel viser, at det ved beregningen af et løngab, jfr. afsnit 2, ikke er rimeligt at gå ud fra, at real-lønnen alene er bestemmende for efterspørgslen efter arbejdskraft.

seringspolitik kan således modvirke »knækket« i efterspørgselskurven efter arbejdskraft.

Det er dog vigtigt at bemærke, at en aktiv stabiliseringspolitik kun er effektiv indenfor en vis grænse. Øges efterspørgslen ved en ekspansiv finanspolitik med mere end det oprindelige efterspørgselsfald f.eks. således, at efterspørgselskurven efter arbejdskraft bliver \hat{I}^d , får det ingen konsekvenser for beskæftigelsen og dermed aktiviteten jfr. figur 6. Udover det punkt, hvor stabiliseringspolitikken modvirker det initiale fald i efterspørgslen ($I=I_1$), vil en ekspansiv politik således ikke påvirke aktiviteten, men derimod alene i en åben økonomi skade betalingsbalancen.

Realløn og Produktløn

Indtil nu har vi set bort fra det væsentlige forhold ved løndannelsen, at en given nominal lønudvikling ikke har de samme reale konsekvenser for husholdningerne og virksomhederne. Det skyldes især skatter og i en åben økonomi prisudviklingen. Vi skal i det følgende begrænse diskussionen til pris-udviklingens betydning,¹² hvor vi i en åben økonomi må sondre mellem real-lønnen (lønnen set i forhold til forbrugerprisudvikling, W/Q) og produktlønnen (lønnen set i forhold til priserne på de varer virksomhederne producerer, W/P). Reallønnen er afgørende for fagforeningernes krav i relation til lønforhandlingerne, og produktlønnen er relevant i relation til virksomhedernes efterspørgsel efter arbejdskraft. Vi skal ikke detaljeret introducere denne sondring i ovenstående model men alene indskrænke os til nogle få bemærkninger om betydningen heraf. Lader vi P være prisen for indenlandsk producerede varer, P^* være prisen for udenlandsk producerede varer målt i udenlandsk mønt og E valutakursen, har vi, at forbrugerprisindekset kan skrives som

$$Q = P^\beta (EP^*)^{1-\beta} \quad 0 \leq \beta \leq 1 \quad (6)$$

Real-lønnen er således W/Q og produktlønnen W/P . Vi ser nu ved nogle simple manipulationer, at

$$\begin{aligned} \frac{W}{P} &= \frac{W}{Q} \frac{Q}{P} \\ &= \frac{W}{Q} \left(\frac{EP^*}{P} \right)^{1-\beta} \end{aligned} \quad (7)$$

12. For en diskussion af skatternes betydning for løndannelsen se f.eks. Hersoug (1984).

Der gælder således definatorisk en sammenhæng mellem produkt-løn, real-løn og konkurrenceevne (EP^*/P). I den aktuelle debat fremføres det ofte, at beskæftigelses- og betalingsbalanceproblemet kan løses ved en såkaldt balanceret deflation, dvs. ved pris- og lønstigninger lavere end i udlandet således, at konkurrenceevnen forbedres og real-lønnen holdes intakt. Det ses af (7), at dette kun er muligt, hvis produktlønnen stiger. En stigende produktløn mindsker virksomhedernes profitabilitet og dermed incitament til at producere og beskæftige mere arbejdskraft. Argumentet, om at balanceret deflation er et mirakelmiddel til forbedring af såvel beskæftigelse og betalingsbalance, forudsætter således, at aktiviteten er fuldstændig efterspørgselsbestemt.

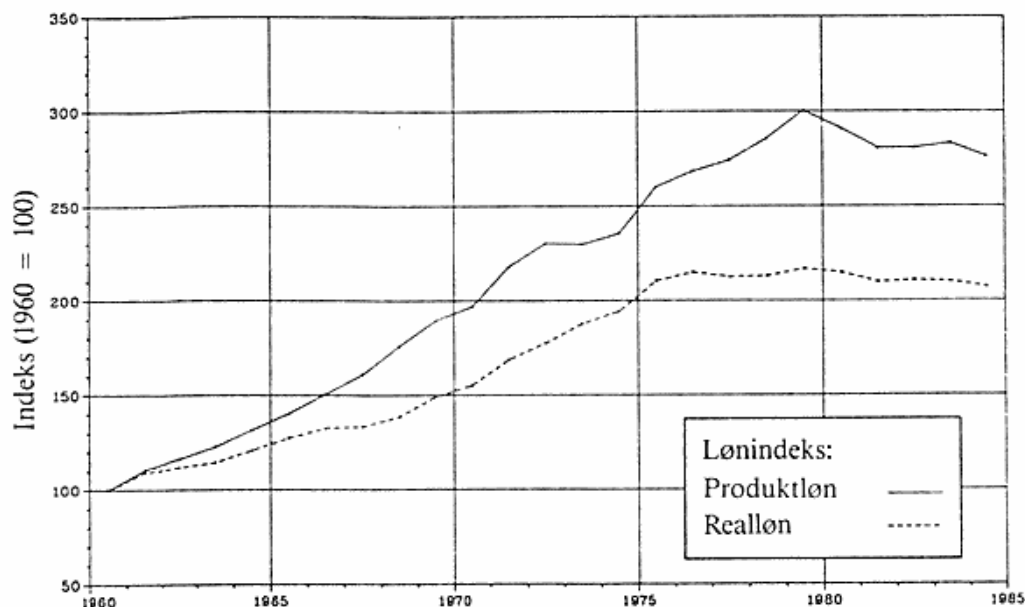
Er dette ikke tilfældet, holder argumentet ikke. Er produktionen f.eks. begrænset af manglende profitabilitet – som det måske var tilfældet i Danmark i slutningen af 70'erne – får vi kun en forbedring af beskæftigelse og betalingsbalance ved et fald i produktlønnen således, at virksomhedernes incitament til at udvide produktionen ekspanderes samt ved en forbedring i konkurrenceevnen, der sikrer udlandets efterspørgsel efter de dansk producerede varer. Vi ser fra (7), at en sådan tilpasning kun er mulig, hvis real-lønnen falder.

I figur 7 vises udviklingen i realløn og produktløn for Danmark. Det ses, at de to løn-begreber udvikler sig vidt forskellige efter midten af 70'erne. Uden at lønmodtagerne har fået en højere realløn ud af det, er produktlønnene steget kraftigt med deraf følgende konsekvenser for profitabiliteten. Dette understreger, at det kan være misvisende – som det ofte sker i den aktuelle debat – alene at fokusere på reallønsudviklingen. Bemærk, at reallønnen fra midten af 70'erne stort set har været konstant trods stigningen i arbejdsløsheden (jfr. modellen ovenfor).

5. Er tilpasningen symmetrisk?

Vi har set på nogle mulige forklaringer på, hvorfor konjunkturfluktuationer kan udløse kraftige beskæftigelsesændringer uden store effekter på løndannelsen. Med udgangspunkt i den faktisk observerede udvikling (figur 1) i arbejdsløshed kan der være grund til at spørge, om der er nogle yderligere forhold, der har betinget et højere («naturligt») arbejdsløshedsniveau. Eller sagt på en anden måde er der en asymmetri i tilpasningen således, at stød, der skaber en høj arbejdsløshed, udløser nogle mekanismer, der bevirker, at en redressering af disse stød ikke automatisk betyder, at arbejdsløsheden falder til dens oprindelige niveau.¹³

13. En mulighed herfor kan opstå, hvis der er multiple ligevægte. Et stød kan således bringe økonomien fra en ligevægt til en anden med en højere arbejdsløshed.



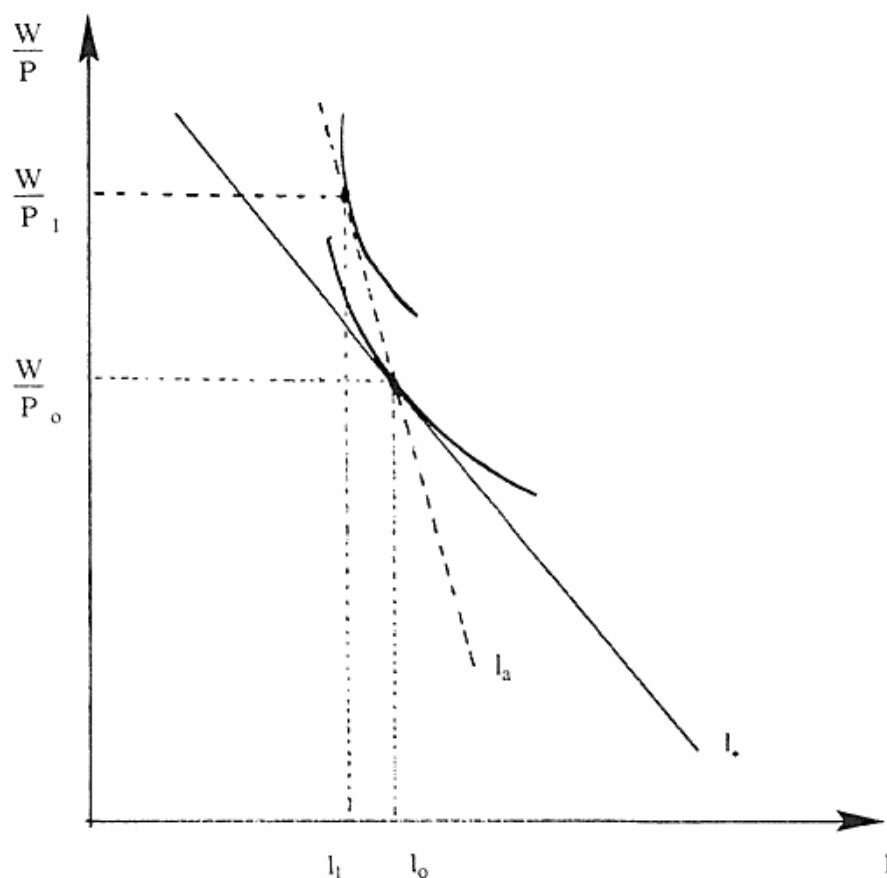
Figur 7. Realløn og produktløn 1960-1984.

Anm.: Beregnet på grundlag af IFS-data om løn, forbrugerpriser og priser på indenlandsk producerede varer.

En mulighed for en sådan asymmetri opstår i og med, at fagforeningernes adfærd kan være bestemt af de aktuelt beskæftigede og ikke alle potentielt beskæftigede.¹⁴ De aktuelt beskæftigede har via oparbejdede erfaringer og human capital samt grundet tilpasningsomkostninger en quasi-monopolstilling i forhold til de potentielt beskæftigede. De beskæftigede kan således i et vist omfang presse lønstigninger igennem uden at risikere at blive erstattet af lavere lønnede arbejdsløse. Da de aktuelt beskæftigede naturligt er mere interesserede i deres egne løn- og beskæftigelsesforhold, betyder det en mere aggressiv lønpolitik, end hvis der blev taget hensyn til de arbejdsløses beskæftigelsesmuligheder. En stigning i arbejdsløsheden mindsker gruppen af aktuelt beskæftigede (insiders) og ændrer dermed incitamentstrukturen således, at en asymmetri i tilpasningen kan opstå.

En kortsigtet asymmetri kan også opstå, fordi en stigning i arbejdsløshed ofte betyder en forøgelse af gruppen af langtidsledige. Hermed sker der en afskrivning af human-capital, idet de langtidsledige udgør et mindre effektivt arbejdsudbud. En gradvis reduktion af arbejdsløsheden vil imidlertid eliminere denne asymmetri efterhånden som de langtidsledige bliver »genoptrænet« (Layard og Nickell (1986)).

14. Dvs. insiders vs. outsiders, jfr. Blanchard og Summer (1986) og Lindbeck og Snower (1986).



Figur 8. Effekterne på real-løn og beskæftigelse af en akkommoderingspolitik.

Endelig kan der opstå en asymmetri som følge af, at en recession typisk leder til en nedbringelse af kapitalapparatet. Ved et efterfølgende opsving er der simpelthen ikke tilstrækkelig kapacitet til at opsuge den ledige arbejdskraft, og som følge heraf kan økonomien – især en lille åben økonomi – blive fanget i en situation med høj arbejdsløshed og dårlig betalingsbalance. Der synes især i 1984 og 1985 at være belæg for, at kapacitetsproblemer satte en afgørende grænse for den tilpasning, der kunne ske i en periode med høj efterspørgsel og profitabilitet (se Andersen (1986b)).

Bemærk, at disse asymmetrier ikke nødvendigvis betyder, at det »naturlige« arbejdsløshedsniveau permanent er steget. Således er der ved de to sidste forklaringer tale om begrænsninger, der langsomt kan fjernes, men pointen er, at mens en lavkonjunktur hurtigt kan skabe høj arbejdsløshed, vil en højkonjunktur kun langsomt betyde en nedbringelse af arbejdsløsheden.

6. Akkommoderingspolitik

Vi har i afsnit 4 set, hvorledes et konjunkturtilbageslag forårsaget af f.eks. et fald i den effektive efterspørgsel kan begrunde en aktiv stabiliseringspolitik. En midlertidig forøgelse af de offentlige udgifter er en effektiv metode til at undgå et beskæftigelsesfald.

Spørgsmålet er nu, hvilke konsekvenser det har, hvis regeringen permanent fører en såkaldt akkommoderingspolitik, dvs. går ind via f.eks. finanspolitikken og tilstræber en tilnærmelsesvis stabil beskæftigelsesudvikling. En sådan politik ændrer afgørende på incitamentsstrukturen på arbejdsmarkedet. Det skyldes, at efterspørgselskurven efter arbejdskraft set med fagforeningens øjne bliver mindre elastisk (fra l_1 til l_a , i figur 8), dvs. en lønstigning får mindre konsekvenser for beskæftigelsen. Årsagen hertil er, at hvis fagforeningerne øger deres lønkrav, og dette mindsker beskæftigelsen i den private sektor, vil en regering der lægger megen vægt på beskæftigelsesmålsætningen, modvirke denne tendens til et fald i beskæftigelsen ved en udvidelse af aktiviteterne i den offentlige sektor. Nettoresultatet er, at fagforeningen overfor den beskæftigelsesorienterede regering, kan tillade sig at være mere aggressiv i lønkravene,¹⁵ idet de beskæftigelsesmæssige konsekvenser heraf ikke bæres af fagforeningen. Heraf følger også det måske paradoksale resultat, at en regering, der tilrettelægger sin politik direkte imod at sikre en høj beskæftigelse, kan ende op med høje lønstigninger uden nævneværdige effekter på den totale beskæftigelse. Yderligere vil resultatet heraf med sikkerhed blive en reduktion af beskæftigelsen i den private sektor.¹⁶

Det er her vigtigt at sondre mellem en temporær eller konjunkturbestemt politik og en permanent akkommoderingspolitik. Ovennævnte resultat går på sidstnævnte form for politik, og det er tidligere vist, at en temporær politik kan være hensigtsmæssig (afsnit 4). Diskussionen understreger også forskellen mellem de kortsigtede og langsigtede effekter af en given politik.

En beskæftigelsespolitik kombineres ofte med en eller anden form for lønpolitik for at søge at mindske de lønafsmittende effekter. Problemet med en sådan lønpolitik eller social kontrakt er, at arbejdsmarkedets parter – såvel arbejdsgiverne som fagforeningerne – ofte har et incitament til at afvige herfra. Fagforeningerne har et incitament hertil ved at søge at tilvejebringe højere lønninger ved det givne beskæftigelsesniveau, og virksomhederne har et incitament til at bryde en lønpolitik for at tiltrække yderligere arbejdskraft, hvis beskæftigelsespolitikken er succesfuld (se Andersen og Risager, 1986a). En effektiv lønpolitik vil derfor sjældent kunne gennemføres, da de enkelte aktører har et incitament til at afvige for at stille sig selv bedre.

15. Vi ser her alene på ikke-samarbejdende situationer mellem regering og fagforeninger.

16. Se Driffill (1985), Calmfors (1982), Calmfors og Horn (1985), Hersoug (1985), Gylfason og Lindbeck (1986) samt Andersen og Risager (1986c).

Danske erfaringer med lønpolitik eller lønnormer viser også, at disse sjældent er effektive. Det skyldes, at en lønpolitik kun har en chance for at være effektiv, hvis den ikke strider mod de incitament, der gør sig gældende for de involverede parter, eller hvis det er muligt at »binde« aktørernes handlemåde. En lønpolitik kan derfor vanskeligt opnå mere end at være et signal i forbindelse med en omlægning af den økonomiske politik. Er denne omstilling i den økonomiske politik ikke konsistent eller troværdig vil lønpolitikken uvægerligt bryde sammen.

7. Sammenfatning

Den forudgående diskussion af sammenhængen mellem løn og beskæftigelse afviger på centrale områder fra de synspunkter, der ligger til grund for den traditionelle fortolkning af Phillips-kurven. Ved at betragte såvel løn som beskæftigelse som endogene variable er årsagssammenhængen mellem disse variable blevet explicit relateret til de incitament, der gælder på udbuds- og efterspørgselssiden i et arbejdsmarked, der ikke er karakteriseret ved fuldkommen konkurrence. En implikation heraf er, at man ikke skal forvente nogen stabil sammenhæng mellem inflation og arbejdsløshed eller produkt-løn og beskæftigelse. Det trade-off, der på et givet tidspunkt findes mellem løn og beskæftigelse, afhænger af såvel konjunktursituationen som tilrettelæggelsen af den økonomiske politik. Endvidere vil det ofte være sådan, at tilpasningsprocessen er asymmetrisk således, at der ikke er et forløbsafhængigt arbejdsløshedsniveau (»naturligt« arbejdsløshedsniveau), der er foreneligt med stabile priser.

Forklaringsevnen af disse forhold er selvfølgelig et empirisk spørgsmål, der endnu ikke er detaljeret afklaret for Danmark.¹⁷ De resultater om Danmark, der er indeholdt i internationale sammenlignende analyser (Bean, Layard og Nickell (1986) samt Bruno (1986)), peger i retning af, at der af denne vej kan nås interessante resultater.

17. Nogle af disse spørgsmål vil blive analyseret i Andersen og Risager (1986c).

Litteratur

- Andersen, T.M. 1986a. Wage Negotiations and Effective Demand Failures. Working Paper.
- Andersen, T.M. 1986b. Investeringsudviklingen i Danmark. Working Paper.
- Andersen, T.M. og O. Risager. 1986a. Samspillet mellem løndannelse og økonomisk politik i en lille åben økonomi. I *Økonomi og Landbrug - Festskrift til Holger Gad*, Aarhus Universitetsforlag, 17-36.
- Andersen, T.M. og O. Risager. 1986b. Unions, Wage Gaps and Stabilization Policy. Working Paper.
- Andersen, T.M. og O. Risager. 1986c. Wage Formation in Denmark, Contribution to the project *Wage Formation in the Nordic*

Danske erfaringer med lønpolitik eller lønnormer viser også, at disse sjældent er effektive. Det skyldes, at en lønpolitik kun har en chance for at være effektiv, hvis den ikke strider mod de incitament, der gør sig gældende for de involverede parter, eller hvis det er muligt at »binde« aktørernes handlemåde. En lønpolitik kan derfor vanskeligt opnå mere end at være et signal i forbindelse med en omlægning af den økonomiske politik. Er denne omstilling i den økonomiske politik ikke konsistent eller troværdig vil lønpolitikken uvægerligt bryde sammen.

7. Sammenfatning

Den forudgående diskussion af sammenhængen mellem løn og beskæftigelse afviger på centrale områder fra de synspunkter, der ligger til grund for den traditionelle fortolkning af Phillips-kurven. Ved at betragte såvel løn som beskæftigelse som endogene variable er årsagssammenhængen mellem disse variable blevet explicit relateret til de incitament, der gælder på udbuds- og efterspørgselssiden i et arbejdsmarked, der ikke er karakteriseret ved fuldkommen konkurrence. En implikation heraf er, at man ikke skal forvente nogen stabil sammenhæng mellem inflation og arbejdsløshed eller produkt-løn og beskæftigelse. Det trade-off, der på et givet tidspunkt findes mellem løn og beskæftigelse, afhænger af såvel konjunktursituationen som tilrettelæggelsen af den økonomiske politik. Endvidere vil det ofte være sådan, at tilpasningsprocessen er asymmetrisk således, at der ikke er et forløbsafhængigt arbejdsløshedsniveau (»naturligt« arbejdsløshedsniveau), der er foreneligt med stabile priser.

Forklaringsevnen af disse forhold er selvfølgelig et empirisk spørgsmål, der endnu ikke er detaljeret afklaret for Danmark.¹⁷ De resultater om Danmark, der er indeholdt i internationale sammenlignende analyser (Bean, Layard og Nickell (1986) samt Bruno (1986)), peger i retning af, at der af denne vej kan nås interessante resultater.

17. Nogle af disse spørgsmål vil blive analyseret i Andersen og Risager (1986c).

Litteratur

- Andersen, T.M. 1986a. Wage Negotiations and Effective Demand Failures. Working Paper.
- Andersen, T.M. 1986b. Investeringsudviklingen i Danmark. Working Paper.
- Andersen, T.M. og O. Risager. 1986a. Samspillet mellem løndannelse og økonomisk politik i en lille åben økonomi. I *Økonomi og Landbrug - Festskrift til Holger Gad*, Aarhus Universitetsforlag, 17-36.
- Andersen, T.M. og O. Risager. 1986b. Unions, Wage Gaps and Stabilization Policy. Working Paper.
- Andersen, T.M. og O. Risager. 1986c. Wage Formation in Denmark, Contribution to the project *Wage Formation in the Nordic*

- Countries*. Institute of International Economic Studies, University of Stockholm. (In preparation).
- Bean, C.R., P.R.G. Layard and S.J. Nickell. 1986. The Rise in Unemployment: A Multi-Country Study. *Economica* 53 (supplement), 1-22.
- Biede, H.J. 1986. Løngab og Arbejdsløshed i Dansk Industri 1966-84. Upubliceret seminaropgave, Økonomisk Institut, Aarhus Universitet.
- Blanchard, G.J. and L.H. Summers. 1986. Hysteresis and the European Unemployment Problem, NBER Working Paper nr. 1950.
- Bruno, M. 1986. Aggregate Supply and Demand Factors in OECD Unemployment: An Update. *Economica* 53 (supplement), 35-52.
- Bruno, M. and J. Sachs. 1985. *Economics of Worldwide Stagflation*, Cambridge, Mass.
- Calmfors, L. 1982. Employment Policies, Wage Formation and Trade Union Behaviour in a Small Open Economy. *Scandinavian Journal of Economics* 84, 345-373.
- Calmfors, L. and H. Horn. 1985. Classical Unemployment, Accommodation Policies and the Adjustment of Real Wages. *Scandinavian Journal of Economics* 87, 234-261.
- Driffill, J. 1985. Macroeconomic Stabilization Policy and Trade Union Behaviour as a Repeated Game. *Scandinavian Journal of Economics* 87, 300-326.
- Ellis, C.J. and J. Fender. 1985. Wage Bargaining in a Macromodel with Rationing. *Quarterly Journal of Economics*, 100, 625-650.
- Gylfason, T. and Lindbeck. 1986. Endogenous Unions and Governments: A Game Theoretic Analysis. *European Economic Review* 30, 5-26.
- Hersoug, T. 1984. Union Wage Responses to Tax Changes. *Oxford Economic Papers* 36, 37-51.
- Hersoug, T. 1985. Workers versus Government - Who Adjust to Whom. *Scandinavian Journal of Economics* 87, 270-292.
- Layard, P.R.G. and S.J. Nickell. 1986. Unemployment in Britain. *Economica* 53 (supplement), 121-169.
- Lindbeck, A. and D.J. Snower. 1986. Union Activity, Unemployment Persistence and Wage - Employment Ratchets. Working Paper.
- McDonald, I.M. and R.M. Solow. 1981. Wage Bargaining and Employment. *American Economic Review* 71, 896-908.
- Nickell, S.J. and H. Andrews. 1983. Unions, Real-Wages and Employment in Britain 1951-79. *Oxford Economic Papers* 35 (supplement), 183-206.
- Oswald, A.J. 1985. The Economic Theory of Trade Unions: An Introductory Survey. *Scandinavian Journal of Economics* 87, 160-193.
- Schmidt-Sørensen, J.B. 1986. Arbejdsmarkedsøkonomi. I T.M. Andersen og C. Vastrup, (red.), *Nyere Økonomisk Teori og Metode*, 65-83. Aarhus.