

# Beskæftigelsesvirkninger af en arbejdstidsforkortelse

Jan Beyer Schmidt-Sørensen og Jørgen Søndergaard

Økonomisk Institut, Aarhus Universitet/Det økonomiske Råds sekretariat

*SUMMARY: This article surveys the employment consequences of shorter weekly working time. First the effects on labour supply is analyzed. Then output and employment changes in an economy divided in a tradables-sector with classical unemployment and a non-tradables-sector with Keynesian unemployment are studied. The assumptions related to the Phillips-curve are essential for the long run consequences while the level of wage compensation associated with the shortening of the weekly working time is crucial for the short run effect on the number of unemployed. Finally, it is argued that the practical arrangements connected with the shortening of the working time matters a great deal.*

---

## 1. Indledning

Formålet med denne artikel er at give en kortfattet oversigt over de forskellige forhold og mekanismer, som har betydning for effekten på *antallet af beskæftigede personer* ved en forkortelse af den aftalte ugentlige arbejdstid. I forlængelse heraf gøres nogle overvejelser om mulighederne for at tilrettelægge arbejdstidsforkortelser, så effekten på antal beskæftigede personer bliver maksimal.

I den offentlige debat såvel som i rapporten om nedsat arbejdstid (Arbejdsministeriet, 1984) hersker der nogen uklarhed om, hvad det præcise indhold er af den ændring i arbejdstiderne, der måtte blive aftalt af arbejdsmarkedets parter. I det følgende forudsættes det, at ændringen alene omfatter den aftalte ugentlige arbejdstid for personer, som i forvejen har en aftalt ugentlig arbejdstid på mindst 35 timer. Hermed ses altså bort fra muligheden for, at aftalerne i princippet også kunne medtage deltidsbeskæftigede. Imidlertid ville det kræve meget detaljerede overenskomster, der normalt ikke indeholder en aftalt ugentlig arbejdstid for deltidsbeskæftigede. Alene af denne grund, synes det mest rimeligt (og samtidig analytisk det enkleste) at forudsætte, at kun fuldtidsbeskæftigede omfattes direkte af nedsættelsen af den aftalte arbejdstid. På den anden side muliggør denne forudsætning »overkompensation« til deltidsbeskæftigede, hvis lønkompensationen, således som det normalt har været tilfældet, har form af en timelønsforhøjelse for alle.

# Beskæftigelsesvirkninger af en arbejdstidsforkortelse

Jan Beyer Schmidt-Sørensen og Jørgen Søndergaard

Økonomisk Institut, Aarhus Universitet/Det økonomiske Råds sekretariat

*SUMMARY: This article surveys the employment consequences of shorter weekly working time. First the effects on labour supply is analyzed. Then output and employment changes in an economy divided in a tradables-sector with classical unemployment and a non-tradables-sector with Keynesian unemployment are studied. The assumptions related to the Phillips-curve are essential for the long run consequences while the level of wage compensation associated with the shortening of the weekly working time is crucial for the short run effect on the number of unemployed. Finally, it is argued that the practical arrangements connected with the shortening of the working time matters a great deal.*

---

## 1. Indledning

Formålet med denne artikel er at give en kortfattet oversigt over de forskellige forhold og mekanismer, som har betydning for effekten på *antallet af beskæftigede personer* ved en forkortelse af den aftalte ugentlige arbejdstid. I forlængelse heraf gøres nogle overvejelser om mulighederne for at tilrettelægge arbejdstidsforkortelser, så effekten på antal beskæftigede personer bliver maksimal.

I den offentlige debat såvel som i rapporten om nedsat arbejdstid (Arbejdsministeriet, 1984) hersker der nogen uklarhed om, hvad det præcise indhold er af den ændring i arbejdstiderne, der måtte blive aftalt af arbejdsmarkedets parter. I det følgende forudsættes det, at ændringen alene omfatter den aftalte ugentlige arbejdstid for personer, som i forvejen har en aftalt ugentlig arbejdstid på mindst 35 timer. Hermed ses altså bort fra muligheden for, at aftalerne i princippet også kunne medtage deltidsbeskæftigede. Imidlertid ville det kræve meget detaljerede overenskomster, der normalt ikke indeholder en aftalt ugentlig arbejdstid for deltidsbeskæftigede. Alene af denne grund, synes det mest rimeligt (og samtidig analytisk det enkleste) at forudsætte, at kun fuldtidsbeskæftigede omfattes direkte af nedsættelsen af den aftalte arbejdstid. På den anden side muliggør denne forudsætning »overkompensation« til deltidsbeskæftigede, hvis lønkompensationen, således som det normalt har været tilfældet, har form af en timelønsforhøjelse for alle.

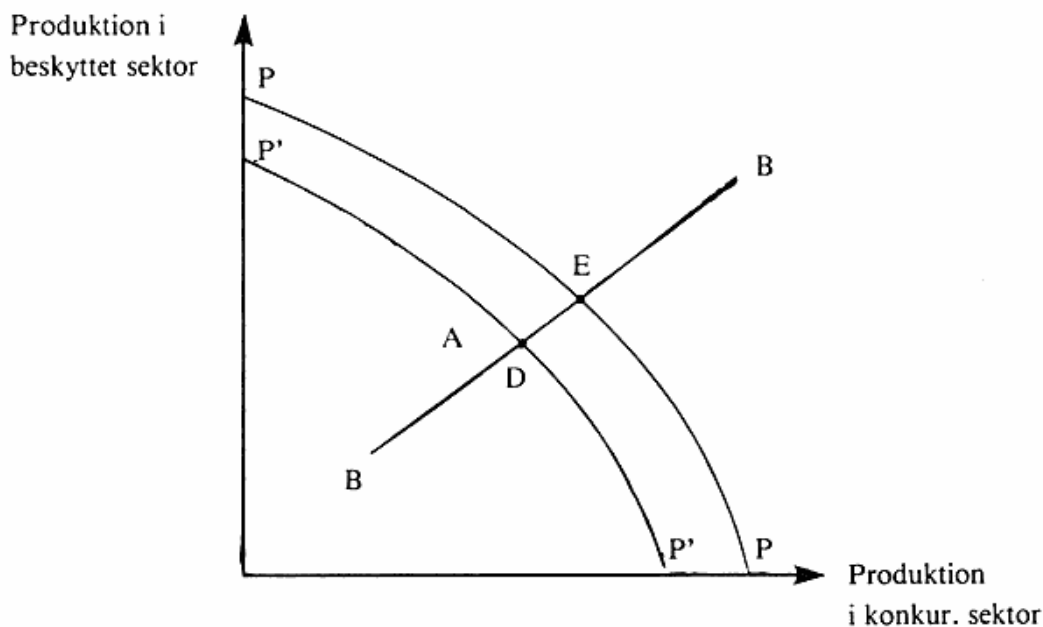
Artiklen er i øvrigt disponeret således, at beskæftigelseseffekten på kort sigt behandles i afsnit 2, mens de langsigtede beskæftigelseseffekter behandles i afsnit 3. I afsnit 4 diskuteres betydningen af tilrettelæggelsen af arbejdstidsforkortelsen.

## 2. Beskæftigelsesvirkninger på kort sigt

Med kort sigt menes i det følgende den periode i hvilken mængden af realkapital må betragtes som en fast faktor i produktionen. Vi vil altså se nærmere på beskæftigelsesvirkningerne under den forudsætning at kapitalapparatet ikke er tilpasset ændringer i arbejdstidsmønstret. Det vil i det følgende blive antaget, at der sker en betydelig reduktion i den aftalte ugentlige arbejdstid — f.eks. fra 40 til 35 timer — og at denne reduktion sker på én gang. Diskussionen vil i øvrigt blive gennemført under »alt andet lige« forudsætninger, dvs. der ses bort fra evt. supplerende økonomisk-politiske indgreb ligesom omkostningsudviklingen i udlandet anses for given.

Indledningsvis er der grund til at understrege sondringen mellem arbejdstidsforkortelsens virkninger på den faktiske produktion, beskæftigelse og realindkomst og virkningerne på den potentielle (højest opnåelige) produktion, beskæftigelse og realindkomst. Anvendes en simpel produktionsmulighedskurve med to goder (f.eks. »tradables« og »non-tradables«, jvf. senere) kan Danmarks øjeblikkelige situation illustreres ved en placering som f.eks. punkt A i figur 1. Dette indebærer, at der findes ledig arbejdskraft og muligvis også ledig kapitalapparat; det sidste er dog ikke særlig sandsynligt efter mange års lavkonjunktur. Konsekvensen af en arbejdstidsnedsættelse, der for alle praktiske formål kan betragtes som irreversibel, er at produktionsmulighedskurven forskydes indad. Denne forskydning modificeres dog af de produktivitetstigninger, der fremkommer som en direkte konsekvens af arbejdstidsforkortelsen. Forudsat at nedsættelsen af arbejdstiden ikke er for stor, og at de afledede produktivitetstigninger har en vis størrelse skulle der således fortsat være plads til at øge den faktiske produktion og realindkomst.

Denne mulige stigning i produktion og realindkomst er af afgørende betydning for Danmarks balanceproblemer. Med givne prisrelationer i udenrigshandelen forudsætter en afvikling af Danmarks udlandsgæld, at produktionen af »tradables« øges. Hvor stor denne øgning skal være afhænger bl.a. af, hvad der sker med produktionen i den beskyttede sektor, herunder den offentlige sektor. Vi kan derfor illustrere balanceproblemet ved at indtegne en kurve B-B i figur 1, der angiver de produktions sammensætninger, der ved forskellige aktivitetsniveauer skaber ligevægt på betalingsbalancen. Tænk vi os, at produktionsmulighedskurven rykker ind fra P-P til P<sup>2</sup>P', fremgår det af figuren, at kombinationen fuld beskæftigelse-ligevægt på betalingsbalancen flyttes fra E til D. Eller sagt med andre ord den nødvendige ændring i produktionsstrukturen for at sikre ligevægt eller overskud på betalingsbalancens løbende poster bliver større efter en arbejdstidsforkortelse. Det kan således ikke udelukkes, at det kunne blive nødvendigt at reducere produktionen i den beskyttede sektor.



Figur 1. Produktionsmulighed, produktion og betalingsbalanceligevægt.

Ændringerne i produktionsmulighederne har imidlertid især betydning for det lange sigt, hvor forhold som ændret/forøget realkapitalapparat, teknologiske ændringer m.m. spiller ind. På kort sigt er interessen især knyttet til eventuelle bevægelser væk fra punkt A (dvs. ændringer i efterspørgselen efter arbejdskraft) samt eventuelle ændringer i arbejdsudbuddet. Figur 2 giver en samlet oversigt over de vigtigste mekanismer på kort sigt. Udgangspunktet for figuren og de efterfølgende overvejelser er følgende to identiteter:

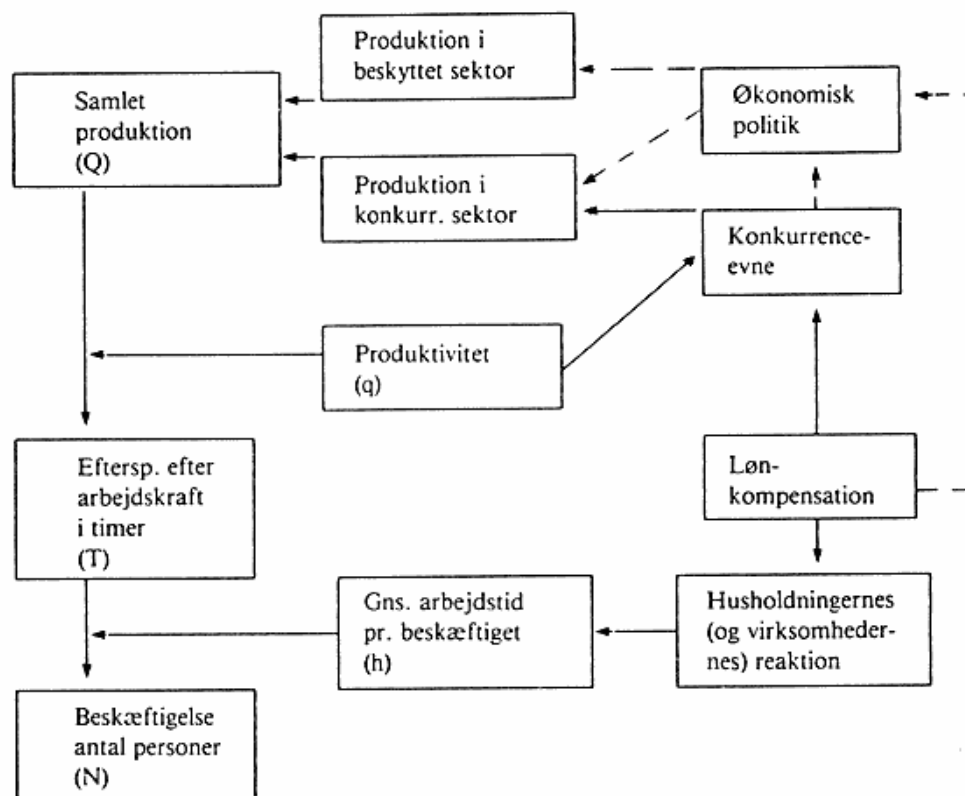
$$N = T/h \quad (1)$$

$$T = Q/q \quad (2)$$

hvor N er antal personer beskæftiget, T er indsats af arbejdskraft i timer, h er den gennemsnitlige arbejdstid pr. beskæftiget, Q er samlet produktion og q er den gennemsnitlige arbejdsproduktivitet. Heraf fås:

$$N = Q/hq \quad (3)$$

dvs. arbejdstidsforkortelsens indflydelse på samlet produktion, gennemsnitlig arbejdstid pr. beskæftiget (dvs. de beskæftigedes realiserede arbejdsudbud) samt produktiviteten tilsammen bestemmer effekten på antal beskæftigede personer.



Figur 2. Beskæftigelsesvirkninger på kort sigt.

I det følgende analyseres først konsekvenserne på arbejdsmarkedets udbudsside, dvs. husholdningernes reaktionsmønster. Ifølge traditionel økonomisk teori søger den enkelte husholdning at fordele sine tidsressourcer mellem arbejde og »fritid« på en sådan måde at husholdningens velfærd maksimeres. Adfærden begrænses normalt kun af en tidsrestriktion og en budgetrestriktion. Imidlertid har mange arbejdstagere ikke et fuldstændigt frit valg af daglig eller ugentlig arbejdstid i praksis. På store dele af arbejdsmarkedet forekommer der institutionelle restriktioner, som begrænser valgmulighederne til fx 0, ca. 20 eller ca. 40 timer ugentlig. Derfor kan den herskende situation på arbejdsmarkedet udmærket være karakteriseret af, at en del personer har en længere ugentlig arbejdstid end ønsket, mens andre har en kortere arbejdstid end de ønsker. Disse afvigelser vil have stor betydning for husholdningernes reaktion på en institutionel arbejdstidsnedsættelse.

Der vil i det følgende alene blive set på nogle repræsentative (»mandschauvinistiske«) husholdningstyper, jf. tabel 1. For at forenkle analysen forudsættes, at deltidsbeskæftige-

Tabel 1. Husholdningernes reaktionsmønster ved indførelse af 35-timers uge.

Husstandstype	Arbejdstid før nedsættelse	Arbejdstid efter nedsættelse, men uden husholdningstilpasning	Fortegn for husholdningernes ønskede tilpasning i ugentlig arbejdstid efter arbejdstidsnedsættelse ved: fuld lønkomp. uden lønkomp.	
Enlige:				
— overbeskæftiget	40	35	?	?
— ønsket beskæft.	40	35	+	+
— underbeskæftiget	40	35	+	+
— ønsket deltid	20	20	0	0
Par (samlevende):				
— overbeskæftiget	M 40	35	?	?
	K 40	35	?	?
— ønsket beskæft.	M 40	35	+	+
	K 40	35	+	+
— underbeskæftiget	M 40	35	+	+
	K 40	35	+	+
— ønsket beskæft.	M 40	35	(+)	+
	K 20	20	+	+
— ønsket beskæft.	M 40	35	(+)	+
	K 0	0	+	+

*Anm.* Ved fuld lønkompensation forstås her en timelønsstigning for *alle* (14,3% stigning i timeløn ved en arbejdstidsforkortelse på 12,5%). Det antages, at udbuddets egenlønelasticitet (uden rationering) er positiv for samlevende kvinder og omtrent nul for enlige kvinder og alle mænd.

de som hovedregel har en arbejdstid, der nogenlunde svarer til den ønskede, hvorimod der forudsættes såvel over- som underbeskæftigede fuldtidsbeskæftigede. Det antages, at udbuddets egenlønelasticitet (uden rationering) er positiv (substitutionseffekt »større« end indkomsteffekt) for samlevende kvinder og omtrent nul (substitutionseffekt »lig« indkomsteffekt) for enlige kvinder og alle mænd, jvf. Deatin & Muellbauer (1983: 273-281). Det forudsættes for flerpersonehusholdningers vedkommende, at en traditionsrestriktion kan spille ind i valget mellem arbejde og »fritid«, herunder fordelingen mellem den mandlige og den kvindelige halvdels arbejdstid. Herefter kan de mest sandsynlige reaktioner for

de forskellige husholdninger skønnes, jf. tabel 1. For en typisk husholdning på det danske arbejdsmarked bestående af en fuldtidsbeskæftiget mand og en deltidsbeskæftiget kvinde kan resultatet meget vel blive, at den samlede arbejdstid for denne husholdning vil være omtrent uændret efter arbejdstidsforkortelsen; især hvis lønkompen-sationsgraden er beskeden.

Arbejdstidsnedsættelsen giver samtidig en større grad af fleksibilitet i den enkelte husholdnings tidsallokering, herunder fx børnepasning, hvilket kan få betydning for det ønskede udbud af arbejdskraft og fordelingen heraf mellem familiemedlemmerne. Det bør dog betones, at dette forhold forudsætter en væsentlig arbejdstidsnedsættelse.

Man kan tilføje at der synes at være et ligestillingsdilemma i spørgsmålet om lønkom-pensation. For de familier, hvor arbejdstiden allerede er ens for begge vil der sikkert opstå en tendens til ulighed, hvis lønkompen-sationen bliver lav, fordi indkomsteffekten vil tilskynde familien til at lade den ene (manden?) søge overtid/bibeskæftigelse. Derimod vil tendensen til at begge arbejder lige meget i de familier, hvor der er ulighed i udgangssitua-tionen, klart være stærkest hvis der ikke gives lønkompen-sation, fordi det er mest sandsyn-ligt at kvinden vil øge sin arbejdstid i disse familier fremfor at manden søger ekstra job. I øvrigt kan der for familier med en stærk »traditionseffekt«, men hvor kvinden i ud-gangssituationen arbejder 40 eller 20 timer ugentlig, tænkes at manden søger at øge ar-bejdstiden via overtid/bibeskæftigelse for at muliggøre en mindskelse af kvindens ar-bejdstid; denne tendens øges med stigende lønkompen-sationsgrad.

Sammenfattende antyder tabel 1, at der må forventes nogen forøgelse af den ønskede arbejdstid fra de allerede beskæftigede, og at relationen må forventes at være større jo la-vere lønkompen-sationsgraden er. Incitamentet vil være størst for de husholdninger som i forvejen er underbeskæftigede. Da vores viden om arbejdsstyrkens aktuelle fordeling på »rationeringskategorier« er yderst sparsom, vil det være vanskeligt at skønne over den samlede effekt for husholdningerne. Effekten for deltidsansatte, der i forvejen er underbe-skæftiget vil være særlig stor. For disse personer vil springet til fuldtid være mere attraktivt desto større arbejdstidsforkortelse, der gennemføres.

Herefter kommer vi til arbejdsmarkedets efterspørgselsside. Efterkrigstiden har været karakteriseret af en hastig produktivitet-sudvikling sideløbende med at arbejdstiden er ble-vet reduceret i flere tempi via nedsættelse af den aftalte ugentlige arbejdstid, øget ferie-længde m.m. Arbejdstidsnedsættelserne til trods er den samlede produktion bl.a. med baggrund i produktivitet-sudviklingen steget i hele perioden. Produktivitet-gevinsterne er så at sige blevet fordelt mellem indkomst og fritid. Dette forhold illustrerer, at produktivi-tetsbegrebet er særdeles relevant i en diskussion om konsekvenserne af en arbejdstidsned-sættelse bl.a. med hensyn til beskæftigelsen og realindkomsten via effekter på produk-tionsomkostninger og konkurrenceevne.

Hvilken effekt kan ventes på produktivitet-sudviklingen? Der vil sandsynligvis forekom-

me en række forhold med henholdsvis positive og negative effekter på produktiviteten. En nedsættelse af den daglige arbejdstid vil i de tilfælde hvor opstart- og nedkøringstid er uændrede betyde, at der er et mindre tidsrum tilbage til egentlig produktion, hvilket påvirker den gennemsnitlige produktivitet i nedadgående retning. På den anden side kan det forventes, at eventuel spildtid også mindskes; om ikke andet så øges incitamentet til en mere rationel arbejdstilrettelæggelse. En anden positiv effekt vil udgå fra det forhold, at »den gennemsnitlige træthed« hos den enkelte ansatte kan tænkes at falde. Forudsætningen herfor er dog at den ekstra fritid ikke er lige så »træthedsskabende« som arbejde. Der kan også fremføres argumenter for, at antallet af »pjækdage« mindskes. Argumentationen går på at job, der af den ene eller anden grund er kedelige, rutineprægede, osv. vil være nemmere at udholde jo kortere arbejdsdagen er. Spørgsmålet er dog, om ikke karensdagens indførelse har »spist« denne effekt på forhånd. Fraværeffekten har i givet fald også konsekvenser på omkostningssiden i form af mindre behov for overarbejde eller ekstra ansatte samt omkostninger i forbindelse med produktionsbortfald. Det bør nævnes, at produktivitetseffekten delvis kan være forbundet med »skjult« arbejdsløshed på de enkelte virksomheder (labour hoarding), hvilket i givet fald reducerer virkningen på efterspørgselen efter arbejdskraft.

Det er overordentlig vigtigt, at gøre sig klart, at disse produktivitetseffekter som følge af nedsat ugentlig arbejdstid må antages at variere stærkt fra sektor til sektor, og fra virksomhed til virksomhed. Samtidig er det tvivlsomt om sammenligninger til tidligere arbejdstidsforkortelsers produktivitetseffekter har nogen værdi eftersom såvel arbejdstiden i udgangssituationen som konjunktursituationen sandsynligvis har stor betydning for produktivitetseffektens størrelse. Der er en stærk formodning for, at produktivitetseffekten vil være mindre desto kortere arbejdstid i udgangssituationen. Samme tendens vil gælde jo højere arbejdsløshedsniveauet er, idet incitamentet til effektiv udnyttelse af arbejdskraften vil være afhængig af konjunktursituationen; med stor arbejdsløshed har virksomhederne en beskeden tilskyndelse til en mere effektiv udnyttelse af arbejdskraften, da det er let at opretholde arbejdsindsatsen i timer gennem ansættelse af ekstra folk.

Det næste trin er at vurdere virkningerne på produktionsomkostningerne. Tre faktorer er væsentlige her. Det er lønkompensationsgrad, realkapitalapparatomkostningseffekt og produktivitetseffekt. En positiv lønkompensationsgrad påvirker omkostningerne pr. produceret enhed opad, hvorimod øget produktivitet trækker i den anden retning. Adskillige undersøgelser viser samstemmende, at omkostningseffekten hidrørende fra fuld lønkompensation ikke tilnærmelsesvis ophæves af produktivitetseffekten. Der er et interessant dilemma knyttet til en positiv produktivitetseffekt. Effekten er dels en reduktion af den reelle lønkompensationsomkostning for virksomhederne og samtidig dels en mindsket efterspørgsel efter arbejdskraft pr. produceret enhed. Der udgår også effekter fra realkapitalapparatet. Da forrentningsomkostningerne er uafhængige af udnyttelsesgraden af det givne realkapitalapparat vil disse stige fordelt pr. produceret enhed givet uændret antal skift. For



så vidt som realkapitalapparatets økonomiske levetid forstået som antal år i produktionsprocessen er uændret vil der også fra afskrivningsomkostningerne komme en positiv effekt på de samlede produktionsomkostninger pr. produceret enhed. I modsat retning trækker muligheden for en bedre udnyttelse af realkapitalapparatet gennem større udbredelse af holddrift. (Dette middel vil være mere attraktivt for alle parter, desto større arbejdstidsforkortelsen er). I samme retning trækker en forøgelse af omfanget af overarbejde, hvilket er et mere reversibelt middel end øget holdskift og flere ansatte, og derfor må anses for meget sandsynlig på kort sigt. En opretholdelse af den hidtidige arbejdstid vil i øvrigt være mulig ved øget deltidssansættelse.

Danmark kan forenklet karakteriseres som en lille åben økonomi bestående af en konkurrencesektor («tradables-sektoren») og en beskyttet sektor («non-tradables-sektoren»), der er afskærmet fra udenlandsk konkurrence. For at forenkke den videre analyse antages det at de konkurrenceudsatte branchers beskæftigelsesniveau i første række er betinget af pris- og omkostningsniveau m.m. (konkurrenceevnen), hvorimod de afskærmede områders beskæftigelsesniveau i første række er betinget af den samlede indenlandske efterspørgsel. Det betyder, at førstnævnte faktor er domineret af klassisk arbejdsløshed (dvs. overudbud på arbejdsmarkedet og overefterspørgsel på godemarkedet) og sidstnævnte sektor af keynesiansk arbejdsløshed (dvs. overudbud på arbejdsmarkedet og overudbud på godemarkedet). Konsekvensen af dette »blandede« ledighedsproblem vil være, at der kræves såvel efterspørgselsstimulerende som omkostningsdæmpende foranstaltninger, for at afhjælpe arbejdsløsheden effektivt.<sup>1</sup>

Konkurrenceevnen er som nævnt afgørende for virkningerne for »tradables-sektoren«. I ordets brede betydning forstås et lands evne til på verdensmarkedet at konkurrere med de varer og tjenester, der fremstilles i udlandet. Mere specifikt forstås et produkts pris i forhold til den tilsvarende pris i udlandet (i stedet for pris ses ofte anvendt enhedsomkostninger). Konkurrenceevneargumentationen er såre enkel. Vi befinder os i en situation hvor priser og lønninger m.v. aktuelt befinder sig i fastlåste positioner på det korte sigt, således at virksomheden ikke har incitament til et produktionsniveau svarende til fuld beskæftigelse.

En arbejdstidsforkortelse med lønkomensation svarende til produktivitetseffekten vil ikke påvirke enhedslønomkostningerne. Givet at produktionsteknologien er sådan, at output afhænger af den totale arbejdsindsats i timer men er uafhængig af fordelingen på an-

---

1. De to sæt af foranstaltninger er selvsagt ikke fuldstændigt uafhængige. Svag efterspørgsel i den beskyttede sektor kan virke befordrende på konkurrenceevneforbedringen, og øget konkurrenceevne kan virke stimulerende på efterspørgselen. Ensidig lønreduktion til afhjælpning af arbejdsløsheden kan medføre, at det samlede arbejdsløshedsproblem blot bliver af keynesiansk natur. Desuden antyder figur 1, at arbejdstidsforkortelser forskyder vægten i retning af konkurrenceevneforbedring og giver mindre plads for efterspørgselsstimulans.

tal ansatte,<sup>2</sup> vil antal efterspurgte arbejdstimer ved uændret produktion reduceres svarende til den umiddelbare produktivitetseffekt. Ergo vil efterspørgslen mht. antal ansatte stige, forudsat at produktivitetseffekten ikke fuldt ud modsvarer arbejdstidsforkortelsen. Der er således i dette (optimistiske!) tilfælde i en vis udstrækning forenelighed mellem kortere arbejdstid, øget beskæftigelse og øget timeløn. Hvis der er tale om større/mindre løn-kompensation svækkes/forbedres konkurrenceevnen. Da vi befinder os i en sektor karakteriseret ved klassisk arbejdsløshed med overefterspørgsel på godemarkedet, vil produktionen i så fald falde/stige med negative/positive virkninger på beskæftigelsesniveauet. Denne analyse forudsætter implicit, at prisen er en konkurrenceparameter, herunder at produkterne er prisfølsomme i afsætningen. Hvis der i stedet er tale om såkaldt niche-produktion, hvor konkurrenceparameteren snarere er kvalitet, får konkurrenceevneargumentationen ikke samme altafgørende rolle på kort sigt. Desuden vil effekten på beskæftigelsen via konkurrenceevnepåvirkningen ikke indtræffe øjeblikkeligt, men som en forsinket reaktion.

Den beskyttede sektor kan opsplittes i to dele. Dels indgår der en del af den private sektor — primært den tjenesteydelseproducerende del. Dels henregnes hele den offentlige sektor til »non-tradables-sektoren«. Konsekvenserne for efterspørgslen efter arbejdskraft fra den offentlige sektor som følge af nedsat ugentlig arbejdstid er ganske svære at vurdere på forhånd, idet beskæftigelsesniveauet i den offentlige sektor i høj grad er et resultat af den politiske beslutningsproces. Ønskes der en uændret offentlig produktion mht. præsterede arbejdstimer må antal beskæftigede nødvendigvis forøges, jvf. dog eventuelle modifikationer ved positiv produktivitetseffekt. Problemstillingen må imidlertid antages at være mere kompliceret. Der kan være områder indenfor den offentlige produktion, hvor serviceniveauet ønskes opretholdt, og andre områder hvor dette ikke er tilfældet. En samlet vurdering af konsekvenserne på dette område fordrer en række vurderinger af de politiske beslutningstageres forestillinger og reaktioner.

Fra et analytisk synspunkt kunne man i stedet rejse spørgsmålet om arbejdstidsforkortelsens betydning for det økonomisk-politiske spillerum. Denne synsvinkel skal ikke behandles fyldestgørende her, men det er klart, at kompensationsgraden er af helt afgørende betydning.<sup>3</sup> Tænker vi os som eksempel en arbejdstidsforkortelse med en lønkompensation så konkurrenceevnen er upåvirket, bliver arbejdsløshedsprocenten lavere ved enhver betalingsbalancesaldo. Hvis den politiske beslutningsproces bl.a. indeholder en afvejning af disse to størrelser, bliver spillerummet under de anførte forudsætninger ændret i retning af at muliggøre større betalingsbalanceforbedringer end før.

2. Denne »timeværksteknologi«-antagelse må anses for optimistisk ved større arbejdstidsforkortelser. Jvf. at »timeværksteknologien« givet ved produktionsfunktionen  $Q = f(hN)$  er et specialtilfælde af produktionsfunktionen  $Q = f(h, N)$ .

3. Jvf. også redegørelserne fra Det økonomiske Råds formandskab.

Karakteristisk for specielt den private del af »nontradables-sektoren« er, at efterspørgselsniveauet ikke er højt nok til at sikre fuld beskæftigelse. Efterspørgslen efter arbejdskraft i timer er derfor alt andet lige uændret så længe den samlede efterspørgsel i samfundet er konstant. En nedsættelse af den ugentlige arbejdstid, der ikke påvirker det samlede efterspørgselsniveau, vil dér føre til et øget antal beskæftigede. Hvis nedsættelsen sker uden lønkomensation og uden en finanspolitisk tilpasning kan efterspørgslen og dermed beskæftigelsen i timer dog tænkes at falde. Arbejdstidsforkortelse uden lønkomensation er derfor isoleret set ikke særlig hensigtsmæssig for beskæftigelsen i den del af samfundsøkonomien, der hærages af såkaldt keynesiansk arbejdsløshed.

Sammenfattende kan vi altså konkludere, at en arbejdstidsforkortelse, hvor lønkomensationen nøje følger produktivitetstigningerne,<sup>4</sup> og hvor den samlede efterspørgsel forbliver uændret, vil medføre *uændret produktion på kort sigt*. Den samlede beskæftigelse målt i timer vil derfor falde svarende til produktivitetseffekten. Beskæftigelsen målt i *antal personer* vil derimod stige, forudsat produktivitetseffekten og ændringerne i de beskæftigedes udbud ikke overstiger den umiddelbare arbejdstidsforkortelseeffekt. Den ovennævnte skellen mellem beskæftigelse målt i timer hhv. i antal personer er væsentlig. Fx betinger en relativ lav lønkompositionsgrad en større arbejdskraftefterspørgselseffekt, hvilket ikke nødvendigvis er ensbetydende med flere i arbejde/færre arbejdsløse, idet de allerede beskæftigede ved en beskeden lønkomensation sikkert vil søge at opretholde deres oprindelige arbejdstid med henblik på at undgå en indkomstnedgang.

### 3. Beskæftigelsen på langt sigt

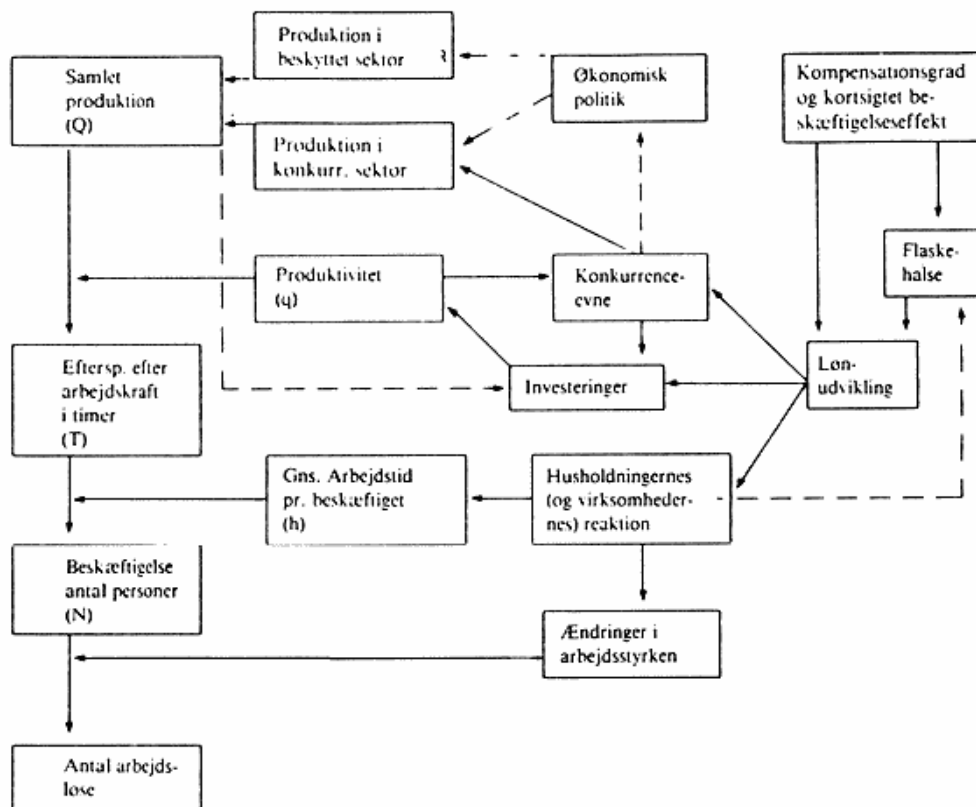
Et af de helt afgørende spørgsmål vedrørende de langsigtede virkninger af en arbejdstidsforkortelse er om der sker (kan ske) en permanent ændring i den potentielle og faktiske vækstrate i økonomien. Hoel m.fl. (1984) forudsætter at arbejdsløshedsprocenten på lang sigt er upåvirket af arbejdstidsforkortelser. Hvis det er den eneste mulige ligevægt bliver den langsigtede ændring i antallet af beskæftigede dermed nødvendigvis ca. nul. Ændringen i realløn, BNP m.v. afhænger således alene af den langsigtede ændring i produktiviteten.

I figur 3 er de vigtigste faktorer til belysning af konsekvenserne på mellemlangt og langt sigt søgt illustreret. De to afgørende »exogene« faktorer er antaget at være den kortsigtede beskæftigelseeffekt, dvs. det umiddelbare fald i arbejdsløshedsprocenten, og investeringerne, idet der må forventes en tilpasning i kapitalapparatet *alene* som følge af kortsigtede ændringerne.

Arbejdstidsnedsættelsens investeringseffekt er et resultat af flere forskellige mekanismer. For det første påvirkes realkapitalbehovet umiddelbart, idet en opretholdt årsproduk-

---

4. Korrigeret for evt. ændring i kapitalomkostningerne.



Figur 3. Beskæftigelsesvirkninger på langt sigt.

tion alt andet lige kræver flere maskiner m.m., når den ugentlige arbejdstid forkortes, forudsat der ikke er tale om »timeværksteknologi«. Det kan dog tænkes, at nogle virksomheder ved 40 timer vil være på grænsen til at indføre 2-holdsdrift, hvilket må formodes at blive mere fordelagtigt jo kortere arbejdsuge, hvilket mindsker realkapitalbehovet ved uændret årsproduktion. Tilpasningstiden må her forventes relativ kort, fx 1-3 år, idet beslutningen om nedsat arbejdstid i praksis tages 1-2 år før iværksættelse. Ligeledes synes det plausibelt at antage at valget af teknik kan blive påvirket. Der kan derfor i et vist omfang imødeses en *fremskyndelse af investeringer*.

For det andet vil ændringer i det samlede produktionsomfang virke tilbage på investeringerne. Som nævnt i afsnit 2 er det kun under forudsætning af lavere omkostninger pr. produceret enhed sandsynligt at produktionsomfanget vokser, dvs. kompensationsgrad og den kortsigtede produktivitetseffekt kan være af stor betydning for det langsigtede forløb.

For det tredje vil ændringer i de relative faktorpriser kunne fremkalde en substitutions-effekt, der modificerer virkningerne fra ændringerne i det samlede produktionsomfang.

Lavere omkostninger pr. produceret enhed vil være forbundet med et fald i de relative løn-omkostninger, dvs. den positive investeringseffekt fra et højere aktivitetsniveau modereres af en substitutionseffekt over mod arbejdskraft og vice versa.

For det fjerde vil ændringer i den økonomiske politik være af betydning for investeringerne. Hvilke ændringer i den økonomiske politik, der kan komme på tale, er imidlertid ikke entydigt fastlagt. En konkurrenceevneforbedring vil sandsynligvis være forbundet med et fald i den indenlandske efterspørgsel, og derfor vil der være plads til en aktivitetsstimulerende ændring af den økonomiske politik. I den modsatte situation, vil hensynet til betalingsbalancen tilsige en aktivitetsdæmpende foranstaltning. Dernæst afhænger effekten på investeringerne naturligvis af instrumentvalget — jo mere vægt på pengepolitikken jo større bliver påvirkningen af investeringerne. På den anden side kan det være problematisk især i situationen med konkurrenceevneforbedring at stimulere investeringerne yderligere, idet en kraftig forskydning af efterspørgselen over mod konkurrencesektoren samtidig med en arbejdstidsforkortelse kan forstærke flaskehalsproblemerne, jf. nedenfor.

Der er således mange positive og negative bidrag at veje sammen til investeringseffekten. Som antydnet i figur 3 har investeringseffekten betydning for den langsigtede udvikling via yderligere produktivitetstigninger. Hertil kommer som tidligere nævnt kapacitetseffekten. Jo stærkere investeringseffekt jo hurtigere kommer økonomien tilbage til den oprindelige produktionskapacitet (produktionsmulighedskurve). Disse betragtninger angår i mindre grad den offentlige investeringsadfærd. Her vil en evt. merbeskæftigelse bl.a. rette sig mod hovedområder (folkeskole, sugarhus, ...), hvor det ikke i første række er antal beskæftigede, der er bestemmende for realkapitalapparatets størrelse (men antal elever, patienter, ...).

Med hensyn til arbejdsudbuddet gælder ræsonnementerne fra afsnit 2 også for det længere sigt. Hertil kommer selvsagt at den langsigtede reallønsudvikling kan forstærke eller modificere nogle af korttidsvirkningerne ligesom nogle reaktioner behøver tilpasningstid og derfor først slår helt igennem på lidt længere sigt. Det er dog tænkeligt, at en kraftig arbejdstidsnedsættelse på lang sigt sætter sig spor i form af en større arbejdsstyrke, f.eks. gennem senere pensionering og større mulighed for at kombinere arbejde og uddannelse.

En af de helt centrale mekanismer på længere sigt er Phillips-kurve reaktionen. Er der en sikker og stabil sammenhæng mellem arbejdsløshedsprocent og lønstigningstakt og sker lønafsmittningen hurtigt har en arbejdstidsforkortelse næppe stor interesse fra et arbejdsløshedssynspunkt. Umiddelbart kan der imidlertid være grund til at pege på fire vanskeligheder ved uden videre at anvende Phillips-kurve estimater på denne problemstilling.

For det første er arbejdsløshedsprocenten et yderst summarisk mål for efterspørgselspresset på arbejdsmarkedet, og det er meget sandsynligt, at den reduktion, der sker i antal arbejdsløse ved en arbejdstidsforkortelse, har en anden sammensætning på delmarkeder, end den reduktion, der følger af f.eks. en øget efterspørgsel ved en lempelse af finanspoli-

tikken. Derfor kan lønreaktionen på arbejdstidsforkortelsen meget vel afhænge afgørende af både niveauet for den kortsigtede beskæftigelseseffekt som af de flaskehalse/arbejdsløshedsøer, der findes på arbejdsmarkedet. Flaskehalsproblemet er derfor ikke så meget af interesse ud fra hensynet til den kortsigtede beskæftigelseseffekt, som ud fra fleksibilitets betydning for afsmitningerne på lønudviklingen på længere sigt. Det er ligeledes helt afgørende om den faktiske fleksibilitet er overvejende lønbestemt eller overvejende fremkaldt af de relative beskæftigelsesmuligheder.

For det andet er der grund til at tro at forventningerne påvirkes af en arbejdstidsforkortelse. I det omfang forventninger (til bl.a. fremtidig prisudvikling) har betydning for løndannelsen, kan arbejdstidsforkortelser muligvis få en mindre løndrivende effekt end andre former for reduktion af arbejdsløshedsprocenten. Denne forskel kan dog næppe forekomme i mere end en overgangsperiode.

For det tredje er det dynamiske forløb temmelig usikkert bestemt i Phillips-kurvelitteraturen. Forløbet er imidlertid af stor interesse her, idet længden af den periode i hvilken der kan opretholdes en positiv beskæftigelseseffekt kan være afgørende i afvejningen af fordele og ulemper ved en arbejdstidsforkortelse.

For det fjerde vil en arbejdstidsforkortelse skulle indpasses i en form for indkomstpolitik, der — hvis den er effektiv — kan afbøde den evt. løndrivende effekt af en lavere arbejdsløshedsprocent. Således tyder Peder J. Pedersens undersøgelser af løndannelsen i Danmark på, at Phillipskurven er ret flad — i hvert fald ved det nuværende arbejdsløshedsniveau (Pedersen 1984). Der synes derfor at være rimelige muligheder for at undgå lønstigningseffekten, ved at kombinere arbejdstidsforkortelse og indkomstpolitik — forudsat arbejdstidsforkortelsen ikke er for stor.

Endelig kan der være grund til at pege på lønkomensationens langsigtseksekvenser. En høj kompensationsgrad og dermed en ringe beskæftigelseseffekt på kort sigt kan alligevel via prisstigningernes lønafsmittning få betydning på længere sigt. Hvis reallønnen i det lange løb følger produktivitetsudviklingen vil en høj kompensationsgrad blive spist op af efterfølgende prisstigninger. I så fald opnås alene en midlertidig reallønsfremgang pr. time, men ingen beskæftigelseseffekt.

Det helt afgørende er imidlertid, om Hoel m.fl. (1984) har ret i antagelsen om at langsigtсарbejdsløshedsprocenten er uafhængig af arbejdstidsforkortelse og andre kortsigtede ændringer. Hvis det er tilfældet står valget alene mellem forskellige veje til samme beskæftigelsesmæssige endestation. En vej består i en lav kompensation, en stor beskæftigelsesvirkning (antal beskæftigede) i en periode (periodens længde afhænger af hvor hurtigt den umiddelbart lavere arbejdsløshedsprocent giver sig udslag i løn- og prisstigninger) og under visse betingelser en større samlet produktion undervejs til langsigtslige vægten. En anden vej indebærer en høj kompensation, ringe (evt. negativ) kortsigtet beskæftigelseseffekt og lavere produktion både på kort og lang sigt.

Hvis arbejdstidsforkortelsen har betydning for arbejdsløshedsprocenten på lang sigt er der tillige mulighed/risiko for mindre/større fald i samlet produktion. I så fald ændres reallønsniveauet tilsvarende.

#### 4. Tilrettelæggelse af en arbejdstidsforkortelse

En arbejdstidsforkortelse er ikke en veldefineret størrelse (hvilket delvist er fremgået ovenfor) — der indgår ganske mange parametre, f.eks.:

- Kompensationsgraden
- Kompensationsformen
- Kompensationsfordelingen
- Kompensationens tidsmæssige fordeling
- Omskoling/uddannelse
- Øjeblikkelig eller gradvis nedsættelse
- Differentieret eller ens nedsættelse

Kompensationsgradens betydning er allerede diskuteret ovenfor. Men også formen og fordelingen kan variere. Typisk har der været tale om en timelønsforhøjelse for alle, men i princippet kunne kompensationen gøres selektiv og begrænses til den kreds, der omfattes af arbejdstidsforkortelsen (denne kreds kunne i så fald alt andet lige opnå en højere kompensationsgrad). Desuden kunne arbejdstidsforkortelsen kombineres med ændringer i skattepolitikken, der — især hvis der er plads til en vis finanspolitisk lempelse — måske kan modificere behovet for direkte lønkompensation. Endelig ville det fra et konkurrencesynspunkt være ønskeligt, om kompensationen — helt eller delvist — blev knyttet til realiseringen af de produktivitetseffekter, der skabes af arbejdstidsforkortelsen. Dette indebærer i sin yderste konsekvens, at arbejdsgivernes lønsum forbliver upåvirket (ved uændret produktionsomfang, idet der gives kompensation omvendt proportionalt med beskæftigelseseffekten).

Der er næppe tvivl om, at omskoling kan blive et alvorligt problem ved en større arbejdstidsforkortelse. Der er stærke formodninger for, at der er en betydelig økonomisk fordel forbundet med at intensivere omskolingsindsatsen *før* arbejdstidsnedsættelsen, dels fordi mangelsituationer kan afværges, og dels fordi de afledede virkninger på løn- og kapitalomkostninger af flaskehalse på arbejdsmarkedet kan begrænses.

En anden »parameter« i en arbejdstidsforkortelse er det tidsmæssige forløb. På den ene side er det lettest at undgå flaskehalse og andre tilpasningsproblemer ved en gradvis arbejdstidsnedsættelse. Omvendt kan den gradvise nedsættelse skabe usikkerhed hos virksomhederne, der dermed får vanskeligere ved at tilrettelægge investeringerne (teknikvalget) — forudsat arbejdstiden spiller en rolle for teknik og kapitaludstyr, jf. ovenfor. En fremgangsmåde som tilfældet ved arbejdstidsforkortelsen i slutningen af 1950'erne er også mulig. Her var valget at nedsætte arbejdstiden med 3 timer pr. 1. marts 1959 *eller* med 1

time henholdsvis 1. marts 1958, 1. marts 1959 og 1. marts 1960. Endvidere kan der meget vel være en sammenhæng mellem størrelsen af arbejdstidsnedsættelsen og lønkompensationsgraden, idet lønmodtagerne har en betydelig interesse i at søge at fastholde årsindkomsten.

Det er også et spørgsmål om det er hensigtsmæssig at have ens fuldtidsarbejdstid overalt som en binding. F.eks. kan man forestille sig, at det på visse områder med døgn drift er nærliggende at vælge enten 3 eller 4 holdsskift. Den seneste arbejdstidsforkortelse i Vesttyskland indebærer f.eks. at arbejdstiden kan være forskellig for forskellige grupper inden for samme virksomhed. Formålet med sådanne former for fleksibilitet kan naturligvis dels være at modificere evt. flaskehalsproblemer, dels at minimere virksomhedens omkostninger ved tilpasning af kapitalapparat og arbejdskraft til en lavere aftalt arbejdstid.

### 5. Afslutning

Denne artikel har skitseret de mekanismer og sammenhænge, der har betydning i vurderingen af de beskæftigelsesmæssige virkninger af en nedsættelse af den ugentlige arbejdstid. Det kendetegner analysen, at argumentationskæden fra den umiddelbare til den endelige beskæftigelseseffekt er sammensat af mange led. Effekten, der udgår fra flere af ledene er ofte ikke entydigt retningsbestemt mod større eller mindre beskæftigelse. Der er ikke megen hjælp at hente i den teoretisk-analytiske litteratur, som aktuelt har et særdeles begrænset og sporadisk omfang. For nøje at fastlægge det mest sandsynlige resultat, må der søges tilflugt i mere empiriske og praktiske undersøgelser. Imidlertid er disse i stor grad domineret af common sense argumentation, hvorfor mange (væsentlige) særtilfælde overses. Der er således et stort behov for yderligere indsats i den samfundsvidenskabelige forskning af en arbejdstidsforkortelses effekter. Det gælder ikke blot på makroniveau, men også for den enkelte husholdning og virksomhed. Endeligt savnes der et tilstrækkeligt bæredygtigt grundlag for at vurdere de mere langsigtede konsekvenser for beskæftigelsen.

Afslutningsvis er det værd at pointere, at arbejdstidsforkortelse er andet end blot beskæftigelsesmæssige virkninger. Den enkelte person, virksomhed, osv. påvirkes også på mange andre måder ved en arbejdstidsforkortelse.

### Litteratur

- Andersen, T.M. 1985. Arbejdstidsforkortelse som konjunkturpolitisk instrument. *Nationaløkonomisk Tidsskrift* 123: 145-59.
- Arbejdsministeriet, Det tekniske udvalg vedrørende ændret arbejdstid. 1984. *Rapport om Arbejdstid*. København.
- Cuvillier, R. 1984. *The reduction of working time*. Geneve.
- Deaton, A. og J. Muellbauer. 1983. *Economics and consumer behavior*. Cambridge.
- Det økonomiske Råd, Formandskabet. 1982. *Dansk økonomi maj 1982*. København.
- Finansministeriet, Budgetdepartementet. 1982. *Samfundsøkonomiske virkninger af en nedsættelse af arbejdstiden*. Småtryk nr. 27. København.



time henholdsvis 1. marts 1958, 1. marts 1959 og 1. marts 1960. Endvidere kan der meget vel være en sammenhæng mellem størrelsen af arbejdstidsnedsættelsen og lønkompensationsgraden, idet lønmodtagerne har en betydelig interesse i at søge at fastholde årsindkomsten.

Det er også et spørgsmål om det er hensigtsmæssig at have ens fuldtidsarbejdstid overalt som en binding. F.eks. kan man forestille sig, at det på visse områder med døgn drift er nærliggende at vælge enten 3 eller 4 holdsskift. Den seneste arbejdstidsforkortelse i Vesttyskland indebærer f.eks. at arbejdstiden kan være forskellig for forskellige grupper inden for samme virksomhed. Formålet med sådanne former for fleksibilitet kan naturligvis dels være at modificere evt. flaskehalsproblemer, dels at minimere virksomhedens omkostninger ved tilpasning af kapitalapparat og arbejdskraft til en lavere aftalt arbejdstid.

### 5. Afslutning

Denne artikel har skitseret de mekanismer og sammenhænge, der har betydning i vurderingen af de beskæftigelsesmæssige virkninger af en nedsættelse af den ugentlige arbejdstid. Det kendetegner analysen, at argumentationskæden fra den umiddelbare til den endelige beskæftigelseseffekt er sammensat af mange led. Effekten, der udgår fra flere af ledene er ofte ikke entydigt retningsbestemt mod større eller mindre beskæftigelse. Der er ikke megen hjælp at hente i den teoretisk-analytiske litteratur, som aktuelt har et særdeles begrænset og sporadisk omfang. For nøje at fastlægge det mest sandsynlige resultat, må der søges tilflugt i mere empiriske og praktiske undersøgelser. Imidlertid er disse i stor grad domineret af common sense argumentation, hvorfor mange (væsentlige) særtilfælde overses. Der er således et stort behov for yderligere indsats i den samfundsvidenskabelige forskning af en arbejdstidsforkortelses effekter. Det gælder ikke blot på makroniveau, men også for den enkelte husholdning og virksomhed. Endeligt savnes der et tilstrækkeligt bæredygtigt grundlag for at vurdere de mere langsigtede konsekvenser for beskæftigelsen.

Afslutningsvis er det værd at pointere, at arbejdstidsforkortelse er andet end blot beskæftigelsesmæssige virkninger. Den enkelte person, virksomhed, osv. påvirkes også på mange andre måder ved en arbejdstidsforkortelse.

### Litteratur

- Andersen, T.M. 1985. Arbejdstidsforkortelse som konjunkturpolitisk instrument. *Nationaløkonomisk Tidsskrift* 123: 145-59.
- Arbejdsministeriet, Det tekniske udvalg vedrørende ændret arbejdstid. 1984. *Rapport om Arbejdstid*. København.
- Cuvillier, R. 1984. *The reduction of working time*. Geneve.
- Deaton, A. og J. Muellbauer. 1983. *Economics and consumer behavior*. Cambridge.
- Det økonomiske Råd, Formandskabet. 1982. *Dansk økonomi maj 1982*. København.
- Finansministeriet, Budgetdepartementet. 1982. *Samfundsøkonomiske virkninger af en nedsættelse af arbejdstiden*. Småtryk nr. 27. København.

- Hoel, M., K. Moum og S. Strøm. 1984. Samfundsøkonomiske konsekvenser av kortere arbeidstid. Sosialøkonomisk Institutt, Universitetet i Oslo.
- Moum, K. 1984. Arbeidstidsforkortelse som middel mot arbeidsløshet. *Nationaløkonomisk Tidsskrift* 122:371-379.
- Nordiska rådet/Nordiska ministerrådet. 1984a. *Arbetstid i Norden*. NU-serien 1983:10. Oslo.
- Nordiska rådet/Nordiska ministerrådet. 1984b. *Arbejdsløshedens omkostninger i Norden. 2. delrapport: Beskæftigelsespolitiske handlingsalternativer*. NU-serien 1984:9. Oslo.
- Pedersen, P.J. 1984. Arbejdsmarkedet — langtidstendenser og internationale perspektiver. Nationaløkonomisk Institut, Handelshøjskolen i Aarhus.