

Saaledes kan vist kortelig Forf.'s eget Bidrag til Kreditteorien betegnes -- som en Reaktion mod den monetære Kreditteori. Men som sagt, Hovedvægten ligger i Gengivelsen og Systematiken af de forskellige Kreditteorier; der er her gjort et mægtigt Arbejde, og Bogen er afgjort en Berigelse af vor Litteratur om Kredit.

*Axel Nielsen.*

*Carl Axel Johan Gadolin: PRODUKTIONSOMVÄGSBEGREPPET I KAPITALANALYSEN.* Ekonomiska Samfundet i Finland, Skrifter II. (Holger Schildt. Helsingfors 1936. 235 S.).

Gennem de senere Aar har der paany staaet Diskussion om Kapitalproblemet. Den gamle Böhm-Bawerk-Wicksellske Opfattelse, der gør det til et væsentligt Træk ved den kapitalistiske Produktion, at den gaar tidskrævende Omveje, har været udsat for fornyede Angreb, og man har denne Gang endog forsøgt at forme en Kapitalteori befriet fra Tidselementet i Produktionsomvejens Skikkelse<sup>1)</sup>. Som et Indlæg fra Norden i denne Diskussion kommer ovenstaaende Bog. Det har været Forfatterens Hensigt at give en kritisk-positiv Redegørelse for den temporale Kapitalteori »med særskild hänsyn till produktionsomvägsbegreppets användbarhet inom analysen. I samband härmed skall en prövning af de allmännaste kritisk-negative invändningarna ske«. Gadolin staar saaledes i Diskussionen paa højre Fløj; han støtter sig i sine Ræsonnementer i overvejende Grad til Wicksell.

Forf.s Fremstillingsform er ikke udpræget klar eller pointerende, hvad der nok af og til kan give »upphov till villervalla«; men det skal heroverfor ikke glemmes, at Gadolin præciserer mange Begreber og, som det ogsaa vil fremgaa af det følgende, i flere Tilfælde indfører ny Sprogbrug.

Bogens første Kapitel, »Verkan av produktionsomvägens förlängning«, danner Indledning til en Undersøgelse af Produktionsomvejen opfattet i tekniske Maal. Først betragter Forfatteren den enklest mulige Omvej, en Omvej af »Vinlagringstypen«, hvor Indsatsen (f. Eks. Arbejdsenheder) investeres i et ubetydeligt Tidsrum i Processens Begyndelse for derefter uforstyrret at »modnes« og naa et øjeblikkeligt Forbrug. Drejer det sig f. Ex. om Nyplantning af en Skov, vil denne af sig selv inden for en begrænset Tid give stadig flere Favne Ved i Udbytte, jo længere Hugsten udsættes. Om vi nu fra dette Udbytte trækker en vilkaarlig Aflønning til det ved Plantningen investerede Arbejde (f. Ex. en bestemt Mængde Ved), faar vi altsaa et Merudbytte, der stiger med Omvejsforlængelsen. Men hvor stærkt stiger Merudbyttet? Herom sagde Böhm-Bawerk: Det stiger i aftagende Grad, og han støttede denne Sætning paa Erfaringen. G. vil nu vise, »att satsens riktighet även kan inses rent rationellt«; dette sker saaledes: I Begyndelsen maa Merudbyttet ved Omvejens Forlængelse ganske vist stige med tiltagende Hast, altsaa stærkere end proportionalt med Tiden; steg det kun proportionalt med denne, vilde Merudbyttet jo blot kunne forrente

<sup>1)</sup> Om nogle Deltagere og Synspunkter i denne Diskussion se f. Ex. Begyndelsen af Gadolins Artikkell »Kapitalet och produktionsomvägarna« i Ek. Samfundets Tidskrift H. 36. En sammenfattende Kritik findes hos Joseph og Bode: »Bemerkungen zur Kapital u. Zinstheorie«, Zeitschrift f. Nationalök. Bd. VII, H. 2.

Saaledes kan vist kortelig Forf.'s eget Bidrag til Kreditteorien betegnes -- som en Reaktion mod den monetære Kreditteori. Men som sagt, Hovedvægten ligger i Gengivelsen og Systematiken af de forskellige Kreditteorier; der er her gjort et mægtigt Arbejde, og Bogen er afgjort en Berigelse af vor Litteratur om Kredit.

*Axel Nielsen.*

*Carl Axel Johan Gadolin: PRODUKTIONSOMVÄGSBEGREPPET I KAPITALANALYSEN. Ekonomiska Samfundet i Finland, Skrifter II. (Holger Schildt. Helsingfors 1936. 235 S.).*

Gennem de senere Aar har der paany staaet Diskussion om Kapitalproblemet. Den gamle Böhm-Bawerk-Wicksellske Opfattelse, der gør det til et væsentligt Træk ved den kapitalistiske Produktion, at den gaar tidskrævende Omveje, har været udsat for fornyede Angreb, og man har denne Gang endog forsøgt at forme en Kapitalteori befriet fra Tidselementet i Produktionsomvejens Skikkelse<sup>1)</sup>. Som et Indlæg fra Norden i denne Diskussion kommer ovenstaaende Bog. Det har været Forfatterens Hensigt at give en kritisk-positiv Redegørelse for den temporale Kapitalteori »med særskild hänsyn till produktionsomvägsbegreppets användbarhet inom analysen. I samband härmed skall en prövning af de allmännaste kritisk-negative invändningarna ske«. Gadolin staar saaledes i Diskussionen paa højre Fløj; han støtter sig i sine Ræsonnementer i overvejende Grad til Wicksell.

Forf.s Fremstillingsform er ikke udpræget klar eller pointerende, hvad der nok af og til kan give »upphov till villervalla«; men det skal heroverfor ikke glemmes, at Gadolin præciserer mange Begreber og, som det ogsaa vil fremgaa af det følgende, i flere Tilfælde indfører ny Sprogbrug.

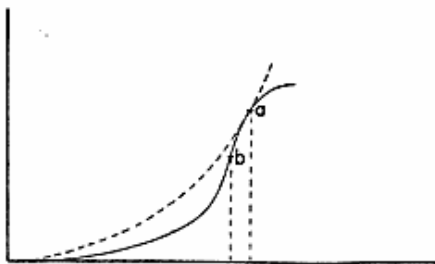
Bogens første Kapitel, »Verkan av produktionsomvägens förlängning«, danner Indledning til en Undersøgelse af Produktionsomvejen opfattet i tekniske Maal. Først betragter Forfatteren den enklest mulige Omvej, en Omvej af »Vinlagringstypen«, hvor Indsatsen (f. Eks. Arbejdsenheder) investeres i et ubetydeligt Tidsrum i Processens Begyndelse for derefter uforstyrret at »modnes« og naa et øjeblikkeligt Forbrug. Drejer det sig f. Ex. om Nyplantning af en Skov, vil denne af sig selv inden for en begrænset Tid give stadig flere Favne Ved i Udbytte, jo længere Hugsten udsættes. Om vi nu fra dette Udbytte trækker en vilkaarlig Aflønning til det ved Plantningen investerede Arbejde (f. Ex. en bestemt Mængde Ved), faar vi altsaa et Merudbytte, der stiger med Omvejsforlængelsen. Men hvor stærkt stiger Merudbyttet? Herom sagde Böhm-Bawerk: Det stiger i aftagende Grad, og han støttede denne Sætning paa Erfaringen. G. vil nu vise, »att satsens riktighet även kan inses rent rationellt«; dette sker saaledes: I Begyndelsen maa Merudbyttet ved Omvejens Forlængelse ganske vist stige med tiltagende Hast, altsaa stærkere end proportionalt med Tiden; steg det kun proportionalt med denne, vilde Merudbyttet jo blot kunne forrente

<sup>1)</sup> Om nogle Deltagere og Synspunkter i denne Diskussion se f. Ex. Begyndelsen af Gadolins Artikkell »Kapitalet och produktionsomvägarna« i Ek. Samfundets Tidskrift H. 36. En sammenfattende Kritik findes hos Joseph og Bode: »Bemerkungen zur Kapital u. Zinstheorie«, Zeitschrift f. Nationalök. Bd. VII, H. 2.

Indsatsen med enkelt Rente. Men vil Omvejsforlængelsen saa vedblive »at ge växande merproduktillskott«? Nej, thi Produktionsvejen maa nødvendigvis have en endelig Længde, og dette vil kun blive muligt, om Merudbyttet efter en vis Tid gaar over til at stige med aftagende Hast; til dette Vendepunkt vil Omvejen paa den anden Side ogsaa gaa. I Overensstemmelse hermed tegner G. med Tiden som Abscisse en først stigende, derefter faldende Kurve over Merudbyttetilvæksterne og paastaar, at Omvejen vil strække sig, til denne Kurve naar Maximum, »den optimala kombinationens punkt«. Saaledes naar Forf. altsaa til en af den tekniske »tidsproduktivitet« bestemt Produktionsvej. — Heroverfor maa imidlertid indvendes, at det ikke ses, hvorledes det nævnte Punkt, Merudbyttetilvæksternes Maximum, kan have nogensomhelst Relevans. Det svarer hverken ved simpel eller sammensat Rente til det Punkt, der giver størst Forrentning af Indsatsen<sup>1)</sup>.

Efter saaledes at have undersøgt Produktionsomvejen i den simpleste Form, gaar Forf. over til meget klagende at skildre de forskellige Typer af Produktionsomveje. Indsatsen vil ofte ikke blive investeret momentant, men være spredt regelmæssigt eller uregelmæssigt over en Konstruktions-tid, og Færdigvarerne vil ofte paa samme Maade ikke være Genstand for øjeblikkeligt Forbrug, men være fordelt over en Benyttelsestid. Hvor lang er Produktionsomvejen i saadanne Tilfælde? For at kunne besvare dette Spørgsmaal er det i hvert Fald nødvendigt først at have klaret et andet, nemlig dette: Hvor lang er Omvejen for den enkelte Arbejdsenhed, der er medgaaet ved Produktionen af vedkommende Kapitalgenstand eller varige Forbrugsgode? Og her møder man et Identificeringsproblem: Hvor stor en Del af Produktionsresultatet skal man tilregne en bestemt investeret Arbejdsenhed? Forf. løser Spørgsmaalet saaledes: »Har konstruktionen krævt a input-enheter, kontinuerligt fördelade på n år, och beräknas det färdiga kapitalföremålets durabilitet sträcka sig över m år, så svarer tydligen mot varje genomsnittlig input-enhet i storleken a : n en output-enhet, som fördelar

<sup>1)</sup> Hvis f. Ex. Merudbyttet af en Omvej paa henholdsvis 1, 2, 3, 4 og 5 Aar bevæger sig saaledes (i Procent af den førmtalte Aflønning til det investerede Arbejde) 1, 3, 13, 21, 28 vil Merudbyttetilvæksterne have Maximum, naar Omvejen øges fra 2 til 3 Aar. Det skulde saaledes være fordelagtigst at gaa den treaarige Omvej. Denne yder efter det opgivne et Udbytte, der svarer til c. 4 % aarlig Rente. Imidlertid vil man



se, at den femaarige Produktionsomvej yder det endnu fordelagtigere Udbytte af c. 5 % aarligt og derfor i Forhold til den treaarige er at foretrække.

Paa hosstaaende Figur er med Tiden som Abscisse Merudbyttet i Procent af Aflønningen afsat op ad Ordinataksen. Herved fremkommer den fuldt optrukne Kurve. Den punkterede Kurve er tegnet efter Formlen  $(1+r)^n \div 1$ , hvor n er Tiden og r Rentefoden, idet r er

valgt saaledes, at Kurven netop tangerer Merudbyttekurven i Punktet a. Dette Punkt angiver saaledes den fordelagtigste Produktionsomvej; det ses da, at denne Omvej er længere end den, der svarer til Merudbyttetilvæksternes Maximum (Punktet b; Merudbyttekurvens Vendepunkt).

sig över tiden  $m:n$ . Märkeligt nok begrundet Forf. ikke, hvorfor han blandt adskillige vilkaarlige Tilregningsmaader netop vælger denne.

Har man nu imidlertid fundet de enkelte Arbejdsenheders Omveje, »Mikroomveje« kaldes de, er det da muligt ved et Gennemsnit af disse at faa et Udtryk for Produktionsomvejen, der ligger bag hele den paagældende Kapitalgenstand? Forf. er klar over de Vanskeligheder, der knytter sig til den gennemsnitlige Produktionsomvej<sup>1)</sup>, og han foretrækker derfor ogsaa at gaa helt uden om dette Begreb derved, at han postulerer det som et Normaltilfælde i den stationære, synchroniserede Produktion, at Konstruktionsperioden er lige saa lang som Benyttelsestiden; under de Forhold bliver jo alle »Mikroomveje« lige lange, og Spørgsmaalet om Gennemsnit falder bort. Angaaende de, som det synes, lidet frugtbare Forudsætninger, hvorunder G. naar til denne Løsning af et vanskeligt Spørgsmaal, maa henvises til Forf.s Fremstilling S. 57—60.

Forf. præciserer nu Forskellen mellem de to Begreber, Produktionsomvej og Produktionsperiode; det første indbefatter ikke nogen »iteration«, medens det andet viser hen til en periodisk Gentagelse af Konstruktionen i efterfølgende Rekonstruktioner. Herpaa gennemgaaes adskillige af den temporale Kapitalteori saakaldte Skemaer, f. Eks. Wicksells Trappeskema. Dette sidste forudsætter en fuldt færdig, stationær og synchroniseret Produktion, men viser ikke noget om Overgangen fra en Ligevægtstilstand til en anden. G. opstiller derfor selv et Skema, Trapezkemaet, der bl. a. skal afhjælpe denne Mangel og anskueliggøre, hvorledes den synchroniserede Produktion bliver til.

To væsentlige Punkter, hvor Kritikken af den temporale Kapitalteori har sat ind, angaar først »Kapitalens Selvreproduktion«, d. v. s. det Forhold, at Kapitalen saa godt som altid har sin Oprindelse i anden Kapital, og dernæst »den historiske Regres«, d. v. s. den Undersøgelse af nu eksisterende Goders fortidige Produktionsomvej, som mange Fremstillinger af Teorien har interesseret sig for. Kapitalens Selvreproduktion anskueliggør G. indenfor Trappeskemaet derved, at han tænker sig Rektanglerne bestaa af Grupper af »Mikroomveje« (»de kapitala årsklasserna«), som indbyrdes samarbejder, og af disse Rektangler er da eet ubegrænset højt og illustrerer den uendelige Afstand mellem Investering og Forbrug, som skyldes den »selvreproduktive Kapital«. — »Den historiske Regres« giver G. ikke absolut Afkald paa; kun i de Tilfælde, hvor der ikke længere foreligger »Planimmanens«, d. v. s. hvor Rentabilitetsforventningerne glipper, vil G. betragte Omvejene som løbende fra det aktuelle Nu og frem i Tiden. Her lader han konsekvent Produktionsomvejens hele Indhold af afbrudte »Mikroomveje«, af eksisterende Realkapital, optræde som en ny selvstændig Faktor sideordnet med de »originære Faktorer«; det sker dog med den i hvert Fald uheldigt formulerede Begrundelse, at den nu »ej längre värdesättes på basen af sin historiska kostnad, utan efter sina möjligheter att tjäna den nya planen«.

Udbuddet af Kapital skænker Forf. kun Opmærksomhed i Relation til Omvejsbegrebet. Det skal her blot nævnes, at G. vender sig mod Cassel,

<sup>1)</sup> S. 152 vil G. dog i anden Forbindelse tage et Gennemsnit af Omveje, »varvid resultatet afger produktionens »kapitaliseringsgrad«.

der jo taler om Kapitaldisposition som en selvstændig Produktionsfaktor med to Dimensioner M og T, hvoraf M er Værdidimensionen og T Tiden. Det er da M, der saa at sige engagerer de øvrige Produktionsfaktorer, og opstiller man Kapitaldisposition som selvstændig Faktor, lader man derfor de øvrige Faktorer tælle dobbelt. Kapitaldispositionens Rolle i Produktionen er ikke at være Medhjælper sideordnet med andre Faktorer, men at være dennes hele Grundlag og Forudsætning<sup>1</sup>).

I Slutningen af Bogen ophører Forf. med at regne i fysiske Enheder. Idet han erkender, at Omvejsforlængelse ikke behøver at betyde Merudbytte maaleligt i fysiske Kvanta, men Kvalitetsforandring, som Tilfældet er med f. Ex. Vin, der lagres, og idet han ser, at Merudbyttet, der følger med de længere Omveje, maaske kan betyde faldende Priser, opgiver han den tekniske Produktivitet og taler om »värdeproduktivitet«. — Forf. synes dog, idet han paa denne Maade kommer Virkeligheden nærmere, at desavouere det tekniske Synspunkt, han hidtil har anlagt. Men forøvrigt gælder det om denne Bog, som det gælder om den temporale Kapitalteori i Almindelighed, at den i for høj Grad lider under en manglende Evne til at acclimatisere sig, til at tilpasse sig mere virkelighedsnære, for det teoretiske Studium mere frugtbare Forudsætninger. Den temporale Kapitalteori kan stadig ikke undgaa Bebrejdelser for, at det kun er et kort Stykke, den formaar at gaa, naar den ad »de aftagende Abstraktioners Vej« skal nærme sig til Virkeligheden.

*Johannes Rosendahl.*

*Sven Swedberg:* VARA GRANNLÄNDERS NÄRINGSÄLV. Kooperativa förbundets bokförlag. Stockh. 1937. 220 S.

I den Række af fortrinligt tilrettelagte populære økonomiske Bøger, som det svenske kooperative Forbund har udsendt, hævder denne Bog paa udmærket Vis de gode Traditioner.

Sammenligninger imellem de skandinaviske Landes Næringsliv behøver ikke at føres ret dybt, førend det paa afgørende Maade staar Læseren klart, at der kun er ringe Mulighed for varigt at oparbejde en større skandinavisk Vareudveksling, medmindre der indtræffer Begivenheder, som medfører en dybtgaaende Ændring i Landenes økonomiske Politik overfor hinanden. Sagt i al Korthed er Sagen jo den, at hvert af de skandinaviske Lande har arbejdet sig op paa et relativt højt Velstandsniveau paa Grundlag af en intensiv Udnyttelse af »Verdensmarkedet« for Eksport af enkelte Varegrupper, der ikke er de samme fra Land til Land. Finland og Danmark danner Yderpunkterne i denne Specialisering, idet omkring  $\frac{1}{6}$  af disse Landes Eksport udgøres af en enkelt Varegruppe — henholdsvis Træprodukter og animalske Levnedsmidler. Sverrig har ogsaa en stor Eksport af Træprodukter, men dertil kommer saa Malm- og Metalvareeksport. Norge har foruden Træ og Malm specielle Metallegeringer og Kemikalier fra Kvælstoffabrikkerne. Dertil kommer saa Fiskeriprodukterne.

<sup>1</sup>) Men naar G. indrangerer »tidsspridningen« blandt Produktionsfaktorerne kan det f. s. v. være betænkeligt, som den i hvert Fald ikke er ligestillet med de øvrige Faktorer; det er gennem en Faktor  $(1 + r)^n$ , den virker i Prisdannelsen, og det er slet ikke som ligestillet Addend blandt de øvrige »Faktorer« (Prof. Zeuthen: Den økonomiske Fordeling, S. 335).