

PRIVATEJENDOMSRETTEEN OG JORDRENTEN

AF JØRGEN S. DICH

SPØRGSMAALET om Privatejendomsrettens Indflydelse paa Fordelingen er et Problem, der i den moderne Værdilære har faaet en ret stedmoderlig Behandling. Man gaar ud fra en Forudsætning om Privatejendomsret til Produktionsfaktorerne, men en nærmere Uddybning af Retsforholdenes selvstændige Indflydelse paa Fordelingen har kun fundet Sted i meget begrænset Omfang. Dette er naturligvis ikke tilfældigt eller et Udslag af manglende Tænkeevne. Men det skyldes, at hele Problemet i en vis Forstand let kommer paa Kant baade med den moderne Værdilæres matematisk betonedede Udformning og dens Tilbøjelighed til at give en i »Sagens Natur« bundende Forklaring paa den eksisterende Fordeling. Baade de Økonomer, hvis Trang til et »Retfærdighedsargument« faar dem til at betragte den funktionelle Fordeling mere som Naturens end som Menneskenes Værk, og de, der i Overskuelighedens og Æstetikens Interesse ønsker en matematisk Udformning af Nationaløkonomien vil enes om at tillægge visse naturbestemte og maalelige Størrelser en afgørende Indflydelse i Værdilæren. Produktionsfaktorernes relative Kvantiteter, de tekniske Koefficienter og disses Afhængighed af Priserne (samt den menneskelige Natur) bliver de prishestemmende Størrelser. Man opnaar derved en Tankekonstruktion, der kan tilfredsstille ethvert Ønske om matematisk Elegance og naturbestemt Nødvendighed. Privatejendomsretten passer daarligt i dette System: dels kan det være vanskeligt at give Virkningerne et kvantitativt Udtryk, dels og navnlig bringer den en Relativisme ind i Systemet, der kan berøve det dets ønskebestemte Anvendelighed. Problemet er derfor blevet forsoemt, og Udbygningen af Værdilæren har fulgt andre Linier.

En Undersøgelse af Spørgsmaalet kan da antagelig paaregne en vis Interesse. En enkelt Side af dette store Problem, nemlig Ejendomsrettens Indflydelse paa Jordrenten, skal derfor tages op til Behandling.

De efterfølgende Betragtninger gælder ikke Privatejendomsretten i al Almindelighed som Forudsætning i Værdilæren, men Virkningerne af Privatejendomsretten som Forudsætningen for en forskellig Fordeling af Produktionsfaktorerne mellem Individene. Problemet er at undersøge, om og i hvilket Omfang Jordens Fordeling blandt Personer — Forholdet mellem Mængden af Jord og Antallet af Ejere — influerer paa den funktionelle Fordeling, saaledes som denne udtrykker sig i Begreberne Jordrente og Arbejdsløn. Det bliver med andre Ord Virkningerne af Bedriftsstørrelsen, det gælder om at undersøge.

Dog er det klart, at Problemet om Privatejendomsrettens Indflydelse paa Fordelingen mellem Jordens Ejere og de øvrige Deltagere i Produktionen ikke er udtømt med en Behandling af Bedriftsstørrelsens Indflydelse. Ogsaa Retsforholdet (Kontraktsforholdet) mellem de forskellige Parter (Ejere, Forpagtere, Kapitaludlaanere og Arbejdere) og dette Retsforholds Udvikling gennem Tiden¹⁾ er af Betydning. Det samme gælder Spørgsmaalet om Kapitalens personlige Fordeling, og Forholdet herimellem og den personlige Fordeling af Jorden²⁾. Disse Spørgsmaal skal imidlertid forbigaaes her.

Derimod er det nødvendigt indledningsvis at tage Stilling til Læren om den summariske Adskillelse mellem den rene Jordrente og Jordtributen. Denne Læres Hensigt er at »rense« Jordrenteteorien for alle Problemer, der udspringer af andre Forhold end de engang valgte og egnede Forudsætninger. Der skelnes derfor mellem den rene Jordrente, hvortil de teoretiske Forklaringer knyttes, og Jordtributen³⁾, der skærer alle øvrige virkende Kræfter over den samme Læst, idet de betragtes som »Afvigelser«

¹⁾ Jvfr. f. Eks. *Franz Oppenheimer: David Ricardos Grundrententheorie.* Berlin 1909.

²⁾ Jvfr. *Warming: Danmarks Erhvervs- og Samfundsliv.* 1930, S. 191.

³⁾ Den rene Jordrente er »den Rente, der kunde betales, hvis alle Faktorerne i Landbruget fik økonomisk Aflønning, Arbejdet Markedsløn, den anvendte Kapital fuld Rente og Arbejdslederen en Profit. Jordtribut er derimod hvad Jordens Ejer faktisk faar, for større Ejendomme et mindre, for smaa Ejendomme et mere, idet Konkurrencen mellem Folk, der vil være Brugere, lægger Dele af Brugerens Profit, Løn og Rente over til Grundrenten«. *L. V. Birck: Den økonomiske Virksomhed II,* S. 247. Jordtributtens Elementer, der opregnes hos Birck S. 248—251 lader sig enten rubricere under de i Teksten anførte Grupper eller henhører under Spørgsmaalet om Produktionsfaktorernes manglende Bevægelighed, eller under helt andre Sider af Problemet. Denne Opregning stemmer iøvrigt ikke med den her citerede Definition.

uden Interesse for eller Forbindelse med Teorien. Denne Forhaandsinddeling af de økonomiske Fænomener paa dette Omraade yder imidlertid kunlidet eller intet af teoretisk Betydning. Det siger sig selv, at en Klassifikation af de virkende Kræfter ikke paa denne Maade kan opstilles som Udgangspunkt for en teoretisk Undersøgelse. Den kan eventuelt blive Resultatet af de teoretiske Overvejelser over Kræfternes Styrke og Betydning. Selve Teorien kan motivere at tillægge visse Forhold, der kun medfører midlertidige eller lokale Afvigelser, en sekundær Betydning og stille dem udenfor den centrale Teori, men saalænge det staar hen i det uvisse, om de virkende Kræfter ikke er »lige« betydningsfulde, opnaar man ved en Forhaandsklassifikation af Præmissernes Betydning kun at opstille et Tankeeksperiment, hvor Resultatet, der skal forklares, allerede ligger i de opstillede Forudsætninger. Vi faar at vide, hvorledes Jordrenten vilde være, hvis den Teori, som vi opstiller til Forklaring af den, kunde forklare Jordrenten. Men paa den Maade at præsumere en Jordrente, hvorpaa Teorien kan anvendes, giver ingen Forklaring paa Jordrenten som objektivt Fænomen. Problemet ligger jo ikke i at vælge en enkelt Faktor og give den en kvantitativ elegant Formulering og tro, at selve denne Formulering er Teorien, men at motivere, at denne Faktor er af en saadan Betydning, at de andre ev. kan lades ude af Betragtning. Det er denne Vejning af de forskellige Faktorer mod hinanden, det kommer an paa, og her gælder det ikke at lade sig friste til at give Faktorerne Vægt efter deres Anvendelighed i en æstetisk tilfredsstillende matematisk Fremstilling, men efter deres virkelige Betydning til Forklaring af Livets knudrede Virkelighed. Det er imidlertid denne Fristelse, den omtalte Halvering af Jordrenteproblemet baner Vejen for. Med Ryggen til de Kendsgerninger, som Begrebet »Jordtributten« sætter i Skammekrogen, har alt for mange Økonomer ofret alt for megen videnskabelig Virak paa Ricardos simple Tankekonstruktion. Læren om Adskillelsen mellem Jordrenten og Jordtributten er derfor blevet et vigtigt Led i Forsøgene paa at »redde« en Teori, der ikke er i Overensstemmelse med Virkeligheden¹⁾.

¹⁾ *Keilhau* gaar (i *Grundrentekeren*, 1916, S. 122–127) saa vidt, at han til Trods for, at Ricardo i sin Definition anser det som »begrebsvæsentlig for »rent«, at den skal tilfalde Grundejeren«, dog afviser al den Kritik af Ricardo, der bygger paa denne Definition, saaledes Jones, Rogers og de fleste økonomiske Historikere. »Det er ingen Overdrivelse, at ni Tiendele eller mere af hele den Litteratur, skrevet paa engelsk, som vil

Bedriftsstørrelsens Indflydelse paa Fordelingen er dels (i en vis Forstand) ubetinget¹⁾, dels betinget af visse objektive eller visse mere subjektivt bestemte Forhold.

De objektive Forhold, der giver Bedriftsstørrelsen en betinget Betydning for Fordelingen, er Produktionsfaktorernes manglende Bevægelighed. Det er ikke den manglende Bevægelighed mellem de forskellige Bedrifter indbyrdes og mellem Bedrift og Forbruger, men den manglende Bevægelighed indenfor den enkelte Bedrift, der giver selve Bedriftens Udstrækning en selvstændig Betydning. Større Brug betyder ringere Intensitet. Til en vis Grad kan dette modvirkes af den af Produktionsfaktorernes manglende Delelighed betingede Fordel ved Stordriften (og af Forskel i Brugernes Dygtighed). Men, som det nedenfor statistisk er paavist, kan der til Trods herfor opstilles en Lov om den aftagende Intensitet (jvnfr. S. 42). Den Styrke, hvormed denne aftagende Intensitet gør sig gældende, er naturligvis forskellig under forskellige historiske Perioder og paa forskellige geografiske Omraader og maa derfor i hvert enkelte Tilfælde nærmere bekræftes ad empirisk Vej.

De subjektive Betingelser for Bedriftsstørrelsens Betydning foreligger, naar der eksisterer en bestemt Ejermentalitet, der ytrer sig enten i Ønsket om at holde visse Arealer udenfor Kultur eller i at øve direkte Tryk paa Lønningerne eller i begge Dele. Det drejer sig her om en Mentalitet, der i særlig Grad udspringer af Godsbesiddelsen eller Storgodsbesiddelsen, og som særlig under de ydre Forudsætninger, som de store Bedrifter frembyder, kan faa fordelingsmæssige Virkninger. De Virkninger, der knytter sig til

Ricardos Teorem til Livs, er fuldstændig uden Betydning for dette, fordi den gaar ud fra Definitioner af »rent«, som ikke passer paa Ricardos Fremstilling«. Dette Keilhaus Forsøg paa at borteliminere Privatejendomsretten (hos Keilhau inkluderet i Udtrykket Jordtributten) fra Ricardos Problemstilling, er naturligvis helt forfejlet. Ricardo lægger hele sine Teori op som en Fordelingslære. Hans Preface begynder: »The produce of the earth . . . is divided among three classes of the community; namely the proprietor of the land . . . To determine the laws which regulate this distribution, is the principal problem in political economy«. Har man paavist, at Ricardos Lære ikke kan forklare dette -- ikke blot for Ricardo, men for hele den klassiske Fordelingslære -- centrale Problem, saa er den Anti-Kritik, der bygger paa, at Ricardos Teori kan forklare noget andet (nemlig noget i Tankernes Verden eksisterende) værdiløs.

¹⁾ Jvfr. Betragtningerne S. 40, 44—45 og 47 og Afsnittet om den rationelle Grænsekalkulation S. 56.

denne Kombination af en vis Mentalitet og Brug af en vis Størrelse har fundet sit teoretiske Udtryk i Læren om den absolute Jordrente, medens Virkningerne i Forhold til Arbejderne udtrykkes i Loven om den loyale Lønarbejderpolitik.

Denne Lov siger kort og godt, at Arbejdsgiverne i deres Efterspørgsel efter Arbejdskraft ogsaa tager Hensyn til, hvorledes denne Efterspørgsel paavirker andre Arbejdsgivere, og at dette Hensyn under visse Betingelser kan blive afgørende for Lønnens Højde. Denne Mulighed er naturligvis udelukket, naar man, som det er almindeligt i Jordrenteræsonnementerne (og i Teorier overhovedet), tager den ubeherskede Konkurrence om Arbejdskraft som axiomatisk Udgangspunkt for Teorien¹⁾. Ved Valget af denne enkle Forudsætning: at den enkeltes Ønske om at beskæftige mere Arbejdskraft til en vis Løn er enebestemmende for hans økonomiske Handlinger, har man sat Arbejdslønteorien og Jordrentelæren ind paa et Spor, der ganske vist sikrer et Resultat, der bunder i naturbestemte Nødvendigheder, men samtidig lader vigtige Kendsgerninger ude af Betragtning. Forudsætningen kan derfor ikke danne Udgangspunkt for en Teori.

Det siger imidlertid sig selv, at det eneste rigtige Udgangspunkt for en Undersøgelse af Arbejdslønnen er en Vurdering af de forskellige Kræfter, der gør sig gældende ved Driftsherrens Ansættelse af Arbejdskraft, en Vurdering, der derefter maa efterfølges af en Undersøgelse af, under hvilke ydre Forudsætninger den ene eller den anden af de virkende Kræfter kommer til Udfoldelse. En Betragtning af Forholdene ud fra disse Synspunkter kommer til at placere den Kendsgerning, at Ejendomsbesidderne har en fælles Interesse i at holde Lønnen saa lavt som muligt, indenfor Teoriens Synsfelt. Heroverfor vil man stille den enkeltes Interesse i ved en lav Løn at ville beskæftige flere Arbejdere, med andre Ord hans svære Fristelse til at skaffe sig saadan Arbejdskraft ved gennem Tilbud om højere Løn at lokke Arbejderne

¹⁾ Gode Eksempler er *Clark* og *Böhm-Bawerk*. Det er karakteristisk for disse som for andre Forfattere af samme »Skole«, at de føler sig videnskabelig tilfredsstillet blot ved af logiske Grunde at nævne denne Forudsætnings Nødvendighed, men tilsyneladende betragter Spørgsmaalet om Forudsætnings Rigtighed, som et for Teorien lige saa underordnet Spørgsmaal, som det er for deres Tankekonstruktioners logiske Sammenheng.

bort fra andre Ejendomsbesidderes Jorder. Denne Betragtning gør det tydeligt, at der findes en Modsætning mellem Særinteressen og Fællesinteressen. Denne Modsætning maa naturligvis give sig Udslag i en Moral, hvis Indhold vil være at vise indbyrdes Loyalitet i Efterspørgselen efter Arbejdskraft. Moralen vil fremtræde som et Forbud mod at lokke Arbejdere bort fra andre Arbejdsgivere, i skarpere Form mod at »berøve« andre deres »lovlige« Arbejdskraft. Tilføjer man Forestillingerne om, at højere Løn fører til »Demoralisation« af Arbejdskraften samt til Drik og Dovenskab, har man givet et Billede af en Ejendomsbesiddermentalitet, der uden Tvivl ret nøje svarer til den, der i visse historiske Perioder har eksisteret og øvet Indflydelse.

I den ældre Nationaløkonomi — der ikke følte sig saa stærkt fristet til at indpasse Kendsgerningerne i paa Forhaand afstukne Tankeskemaer — har man altid tillagt denne Moral Betydning for Lønnen. Kendt er jo Adam Smiths Bemærkning om, at Driftsherrer aldrig kan komme sammen, selv under selskabelige Former, uden at de straks vil conspirere mod Arbejderne eller Forbrugerne. Driftsherrerne vil derfor altid være i stadig og stiltiende Overenskomst imod Arbejderne, og selvom de ikke kombinerer sig formelt, vil de dog ofte handle, som om de udtrykkelig var enedes om at holde Lønnen nede. Det er derfor en Hovedregel, at Driftsherrerne ikke byder hinanden over paa Arbejdsmarkedet, med mindre ganske særlige Omstændigheder foreligger¹⁾. Ogsaa visse moderne Økonomer er klar over dette Forhold²⁾, og selv indenfor Industrien i vor Tid har man konstateret denne Morals Betydning³⁾.

Hvad der imidlertid særlig interesserer i denne Forbindelse er, at Eksistensen af Brug af en vis Størrelse er en vigtig Betingelse baade for denne Morals Dannelse og for dens Virkningsfuldhed.

¹⁾ Jvfr. *Thornton*: On Labour. London 1869, pag. 78—79.

²⁾ Jvfr. *Hawtry*: »Ved underbetalt Arbejde i et Fag vil Driftsherrerne i dette sandsynligvis undlade at drage Arbejderne fra hinanden. Enhver af dem vil føle, at en saadan Handlemaade vilde være at skabe et farligt Præcedens«. The economic problem, S. 322.

³⁾ *Drury* skriver (i Determination of Wages-rates, 1922, S. 64) om Inflationen i U. S. A. i 1920, at det teoretisk vilde have været en Fordel for næsten hver Driftsherre som Individ at have forhøjet Lønningerne og tiltrukket mere Arbejdskraft. Men Driftsherrerne undlod at gøre dette, dels fordi de var bange for at bringe Forstyrrelse i Arbejdsmarkedet, dels fordi de selv til en højere Pris vilde have vanskeligt ved at faa Arbejdskraft, og endelig ogsaa paa Grund af indbyrdes Solidaritetsfølelse.

Ved Storgodser er denne Moral upaatvivlelig. Det ringe Antal¹⁾ Arbejdsgivere, den store Standsforskkel, de fagmæssige Fællesinteresser, den selskabelige Omgang og de vidtstrakte Arealer spiller her en vigtig Rolle. At tillægge Særinteressen en saadan Styrke, at den eo ipso vil udløse en Konkurrence om Arbejdskraft, hvis endelige Resultat bliver, at enhver Godsejer faar samme Mængde Arbejdskraft som før Konkurrencen, medens alle er blevet fattigere, er usandsynligt. Det sandsynlige er en vis sædvanemæssig Løn nær Eksistensminiet. Hvor langt man kan gaa ned i Brugsstørrelsen, før Antallet af Ejere bliver saa stort og Afstanden til helt fremmede Personers Arbejdskraft bliver saa lang, at Moralen vil bukke under for Særinteressen, kan man ikke paa Forhaand sige noget om; det afhænger af de faktiske Forhold paa paagældende Egn, af Arbejdskraftens Bevægelighed²⁾ og Vækst og Efterspørgselens Variationer.

Af stor Betydning for Bevarelse af en saadan af Sædvanen bestemt Løn er ogsaa Prioriteringen. Fordelen ved den lave Løn bliver Gæld til forrige Ejer, saaledes at Landbrugerne med Fare for Tab af deres Selvstændighed maa bestræbe sig for at opretholde den lave Løn. Bedre Baggrund kan en Moral om at holde Lønningerne nede ikke faa. Under disse Betingelser vil Moralen faa Betydning langt ned i Rækken af Brug, ja selv om Moralen helt forsvandt, vilde selve Prioritetsbyrden i visse Tilfælde umuliggøre en Konkurrence om Arbejdskraft, der drev Lønnen op.

¹⁾ *Gösta Bagge* paastaar (Arbetslönens reglering 1917, S. 302, Note 1), at Arbejdsgivernes ringe Antal ingen Indflydelse har paa Lønnen, fordi Konkurrencen blandt selv et nok saa lille Antal kan være lige saa stærkt som blandt et stort Antal. Denne Indvending er imidlertid ikke fyldestgørende. Ganske vist er de Omstændigheder, der bestemmer Konkurrencen om Arbejdskraft, uafhængig af Driftsherrernes Antal. Virkede derfor Konkurrencen om Arbejdskraft med fuld Styrke, saa vilde Antallet af Driftsherrer være uden Betydning for Arbejdslønnens Højde. Men naar Arbejdslønnen netop er bestemt af to modgaaende Kræfter, faar Arbejdsgivernes ringe Antal Betydning, idet et ringe Antal Arbejdsgivere giver Fællesinteressen en større Vægt.

²⁾ Det er ikke korrekt, som *Bagge* gør, at betragte Spørgsmaalet om Arbejdskraftens Bevægelighed som det springende Punkt i Spørgsmaalet om Muligheden for »kunstigt« nedpressede Lønninger. Bevægeligheden indgaar kun som et Led i Spørgsmaalet om, hvor let eller vanskeligt det er for Arbejdsgiverne at sætte deres Fællesinteresser igennem. Selv med fuldstændig bevægelig Arbejdskraft kunde man meget vel tænke sig, at Arbejdsgiverne paa Grund af Brugenes Størrelse var saa faa eller iøvrigt havde en saa udpræget Klassemoral, at de ikke gav højere Løn end den sædvanemæssige.

Loven om den loyale Lønarbejderpolitik indtager altsaa en meget vigtig Plads i Jordrentelæren. Den udtrykker en af de Maader, hvorpaa den »personlige« Fordeling er bestemmende for den »funktionelle«.

Læren om den absolute Jordrente gaar ud fra den Erfaring, at Jordens Inddeling i store Godser medfører, at der ligger store Arealer hen unddraget den landbrugsmæssige Udnyttelse. Vel er denne Tilbageholdelse af Arealer ingen nødvendig Følge af Storbesiddelse, men i visse Lande er den meget almindelig. Den forudsætter i nogen Grad paa samme Maade som Loven om den loyale Landbrugspolitik en vis Mentalitet, der dog paa den anden Side har gunstige Udviklingsmuligheder, netop naar et ringe Antal Ejere, store Indkomster og udstrakte Arealer er Landbrugets Kendemærke. Tilbageholdelsen af Jord betyder højere Pris paa Produkterne og lavere Løn til Arbejderne. Det er den særlige Indkomst, som udspringer heraf, man har kaldt den absolute Jordrente.

Man har undertiden som Led i Angrebet paa eller Forsvaret for Jordrenten villet betragte den absolute Jordrente enten som en Monopolrente eller blot som Eksempel paa en alternativ Omkostning. Disse Terminologier er lidet heldige, idet de er Udtryk for Bestræbelser paa at indpasse Fænomenet i en Tankegang, der ikke rummer Plads for det, der netop er det centrale i Problemet: Privatejendomsrettens selvstændige Betydning for Prisdannelsen. At betragte den absolute Jordrente som en Monopolpris maa formentlig dels forudsætte, at Begrænsningen af Jordarealet har fundet Sted i en bestemt Hensigt, dels forudsætte Eksistensen af Aftaler, eventuelt opretholdt gennem særlige Institutioner, hvorved Fællesinteressen gøres dominerende over Særinteresserne. Herigennem indfører man imidlertid en Begrænsning i den absolute Jordrentes Begreb, der ud fra Hovedsynspunktet: at belyse Privatejendomsrettens Betydning er uden Værdi. Dertil kommer, at en Begrebsbestemmelse i Overensstemmelse med disse Synspunkter næppe lader sig gennemføre. Hverken Motivet at holde Jord tilbage for at forøge Indtægten eller de dermed eventuelt forbundne »Aftaler« behøver at være haandgribelige Realiteter. Som det ovenfor er antydnet, har jo Fællesinteressen en Tendens til at idealisere sig gennem Dannelsen af en moralsk Norm, der — ofte gennem Tilknytning til andre respekterede Følelser eller Instinkter — virker bindende. Den

kan derved fremtræde i en Form, hvor selve Interessegrundlaget trænges tilbage, eventuelt helt forsvinder i den enkeltes Bevidsthed. I Stedet for Aftaler om, at man vil lade sin Jord henligge for ikke at forøge Efterspørgselen efter Arbejdskraft eller lignende, opstaar der en Forestilling om, at det er særlig fint og fornemt at have store Arealer liggende ubenyttede hen: Græsplæner og Jagt paa store, udyrkede Arealer blev den fine Mands nødvendige Attributter.

Betragter man en saadan Tingenes Tilstand efter dens ydre Fremtrædelsesform, vil man være tilbøjelig til at rubricere den deraf følgende absolutte Jordrente som en alternativ Omkostning, idet der jo tilsyneladende blot foreligger det, at en Produktionsfaktor (Jorden) bruges i en anden Anvendelse (Jagt og Græsplæner), fordi den i denne giver et større Udbytte¹⁾. Dette for Nationaløkonomien typiske Forsøg paa en Klassificeren af et Fænomen under en Termonologi, der udtrykker Ligheden fremfor Modsætningen, er i dette som i mange andre Tilfælde kun en Begrebsformalisme, der tilsigter at skjule Fænomenets reelle Indhold²⁾. Særlig indlysende er dette i det foreliggende Tilfælde, hvor Efterspørgselen efter Jord i den anden Anvendelse netop er en Funktion af den Storgodsbesiddelse, hvis Virkninger det gælder at undersøge.

Iøvrigt gælder det — rent bortset herfra — at en nøjere Begrebsbestemmelse, der muliggjorde at anvende enten den ene eller den anden af de to Betegnelser, maatte forudsætte, at man trængte dybere ned i den psykologiske Mekanisme og udfra en Teori om Forholdet mellem Interesse og Ideologi dannede sig en Forestilling om de mere eller mindre bevidste Processer og deres indbyrdes Styrkeforhold i en given Situation. Men det siger sig selv, at dette er udelukket. Denne Rubriceren af Fænomenerne under de anførte Kategorier — en Rubriceren, der muligvis lader sig gennemføre indenfor andre Omraader af Økonomien — er altsaa indenfor Jordrentelæren hverken mulig eller teoretisk værdifuld. Det eneste, der har teoretisk Interesse, er at konstatere, at der ligger ubenyttede Arealer hen. Denne Arealbegrænsning kan under visse Betingelser betragtes som en naturlig Følge af Storgodsbesiddelsen. Den udgør en af de Maader, hvorpaa denne Besiddelse indvirker paa Jordrenten.

¹⁾ Denne Betragtning tager dog ikke Hensyn til den Lønsænkning, der eventuelt bliver Resultatet af en saadan alternativ Anvendelse.

²⁾ Jvfr. *Maurice H. Dobb*: En Kritik af visse Retninger indenfor moderne Ligevægtsteori. *Nationaløkonomisk Tidsskrift* 1935, S. 364—65.

For at faa et vist Grundlag for Adskillelsen mellem en saadan Arealbegrænsning og en Benyttelse af Jorden i anden Anvendelse er det naturligt at præcisere denne Arealbegrænsning nærmere. Simpelt vil det være at tale om absolut Jordrente som Følge af Arealbegrænsning, naar Jorden gives en anden Anvendelse end Landbrug med væsentlig ringere Intensitet end ved den normale Anvendelse af Jord med denne Beliggenhed. Med denne Definition nærmer man sig den Opfattelse, der blot betragter den absolutte Jordrente som en Konsekvens af den lave Intensitet paa store Godser. Og i en vis Forstand er dette ogsaa rigtigt. Det er ikke muligt at opstille skarpe Grænser. Blot kan man sige, at i jo højere Grad denne lave Intensitet er betinget af en vis Jagt- eller Græsplænementalitet, des mere kan der tales om en absolut Jordrente i klassisk Betydning. Hvor derimod den lave Intensitet skyldes mere rationelle Overvejelser i von Thürens Stil over Transportomkostninger, er det Loven om den aftagende Intensitet, der gør sig gældende.

Betragter man den omfangsrige Diskussion om den absolutte Jordrente, der i Tidens Løb har fundet Sted, undres man over den forholdsvis ringe videnskabelige Resultater. Dette hænger sammen med Diskussionens følelsesmæssige Karakter. Diskussionen var oftest i Realiteten omend ikke i Formen en Diskussion for eller imod den private Ejendomsret til Jorden. Ved at bevise en absolut Jordrentes Eksistens, mente man at have et vægtigt Argument imod Privatejendomsretten til Jord, og kunde man »omvendt« bevise, at Prisen paa Jordbrugsprodukter blev bestemt af Grænseproduktionsomkostningerne, laa der jo deri, at hver Produktionsfaktor fik et Udbytte, der svarede til denne Faktors Bidrag til Produktionen, og den værste — om ikke den hele — Kritik mentes dermed at være afpareret. De deraf flydende teoretiske Ræsonnementer har naturligvis ikke skabt videnskabelig Respekt om Problemet¹⁾. Overhovedet søger den strænge mate-

¹⁾ Som en Repræsentant for hele denne Mentalitet kan nævnes *Diehl*, der ikke har faaet andet ud af Marx's iøvrigt ganske lidenskabsløse Lære om den absolutte Rente end følgende pudsige konkluderede Kritik: »Kan man her kalde Grundrenten et Fradrag fra Arbejdsudbyttet? Bestemt ikke: thi den Del af Forpagtningsrenten, der er ren Grundrente, er enten Differentialrente eller absolut Rente, naar al Jord har en Monopolpris. Men i begge Tilfælde kan man kun ved meget kunstige Konstruktioner karakterisere Renten som et Fradrag fra Arbejdsudbyttet«. Det hele er drejet hen i et i denne Forbindelse baade umotiveret og teoretisk betydningsløst Forsvar for den bestaaende

matiske Grænseproduktivitetstankegang at forskyde Problemet fra det retlige til det rent tekniske Omraade. Man identificerer den absolutte Jordrente med en (ret usandsynlig) Diskontinuerlighed i Grænseproduktivitetskurven, og naar derfor det i og for sig ret selvfølgelige, af Definitionen følgende Resultat, at den absolutte Jordrente kun er et teoretisk og praktisk betydningsløst Specialtilfælde af det almindelige Rentefænomen¹⁾. Den videnskabelige Værdi af denne Bortescamotering af hele Problemet synes ret ringe.

Til Trods for, at den lige uheldige følelsesbetonede og ensidigt matematiske Tankegang i nogen Grad har kompromiteret hele Læren om den absolutte Jordrente, kommer man dog ikke udenom, at den med fuld Føje har henledt Opmærksomheden paa en Side af de økonomiske Fænomener, som er og var overset i den gængse Udformning af Jordrentelæren: Privatejendomsrettens Indflydelse paa Fordelingen. Fejlen er blot, at de Synspunkter, der laa til Grund til Læren, kun er blevet gjort gældende i Forbindelse med Forudsætningen om Tilbageholdelse af Jord og ikke er blevet udvidet til de tilstødende Omraader i objektiv og subjektiv Retning og derfor ikke er blevet suppleret med Læren om den aftagende Intensitet og den loyale Lønarbejderpolitik.

Teorien om den absolutte Jordrente blev fremsat som en Kritik mod Ricardo og med betydelig Ret. Ricardo har i sin historisk og lokalt begrænsede Forklaring af Fordelingen indenfor Jordbruget ikke taget Hensyn til Virkningerne af det Forhold, at store Arealer laa uopdyrkede hen. Dette er en vægtig Indvending, netop fordi hans Lære fremsattes til Belysning af Udviklingen i en bestemt historisk Periode, hvor denne Begrænsning af det dyrkede Areal har spillet en ikke ubetydelig Rolle²⁾. Grunden til Ricardos Stilling paa dette Punkt — en Stilling, der

Fordeling. (Sozialwissenschaftliche Untersuchungen zu David Ricardos Grundgesetzen der Volkswirtschaft und Besteuerung. 3die Oplag. 1921 1. Del S. 312—13).

¹⁾ K. Wicksell: Ekonomisk Tidskrift 1917 S. 395.

²⁾ I sin Omtale af de amerikanske Landbrugsforhold nævner Ricardo, at Regeringen forlangte en Betaling af 2 Dollars pr. acre for ny Jord. Denne minimale og ganske uvæsentlige Afgift kan naturligvis ikke betragtes som en absolut Rente. Ikke desto mindre anser Spitz denne Afgift som værende i Modstrid med Ricardos Værdilære, jvfr. Das Problem der allgemeinen Grundrente bei Ricardo, Rodbertus und Marx. Jahrbücher für Nationalökonomie und Statistik III Folge Bd. 51, 1916, S. 516.

maaske kunde være naturligere i en mere generel Renteteori — hænger antagelig sammen med, at han i sin Egenskab af konservativ engelsk Godsejer havde vanskeligt ved at tænke sig en Forandring i den Ejendomsfordeling, der var Forudsætningen for Begrænsningen i Udbuddet af Jord og derfor ikke har taget Forholdet med i sine teoretiske Overvejelser. Teorier har jo ofte en Tilbøjelighed til at hefte sig mere ved de bevægelige eller letforanderlige Forhold end ved de vanskelig foranderlige, der ofte indgaar som konstante uden nærmere teoretisk Forklaring. Vigtigere end dette Forhold er antagelig Ricardos uhyre stærke Betoning af Differentialprincippet, navnlig med Henblik paa Forholdene paa den intensive Dyrkningsgrænse. Hans Lære gælder jo kun Jordrenten pr. Kapitaldose (eller pr. Produktenhed) og ikke pr. Arealenhed, og Eksistensen eller Ikke-Eksistensen af no-rent-Jord faar derfor let en underordnet Betydning i Systemet. Blot der findes nogen Kapital, som kan anbringes uden at afkaste Rente, er dette for Ricardo tilstrækkeligt. Derved er selve Differentialprincippet og dermed det centrale i hans Teori reddet. Ricardo anerkender derfor først en absolut Rente, naar 1) al Jord er optaget og 2) yderligere Kapitalanvendelser (paa den intensive Grænse) ikke mere er lønnende. Begrænsningen af Jorden alene er altsaa ikke tilstrækkelig. Thi kan det blot bevises, at der findes en renteløs Grænsekapitaldose, er det dermed bevist, at denne bestemmer Markedsprisen.

I Virkeligheden beviser denne eventuelle Overensstemmelse mellem Grænseomkostning og Pris ingenting¹⁾. For at tillægge Grænseomkostningerne særlig Betydning, saaledes at man med Marshall kan sige, at »the margin focusses the causes which govern price«²⁾, maa man forudsætte, at Grænseproduktivitetskurven har en vis flad Form. Denne Forudsætning, der paa Grund af Lærens matematiske Udformning ikke er tilstrækkelig betonet, er af central Betydning i Grænseproduktivitetslæren allerede i dens Egenskab af Tankekonstruktion. Der er faktisk først opstillet en Grænseproduktivitetstankekonstruktion med indre Holdbarhed, naar man har opstillet en Forudsætning om,

¹⁾ Allerede *Marx* har som Led i sin Led om den absolutte Rente sat ind med Kritik paa dette Punkt, jvfr. f. Eks. Theorien über den Mehrwert II S. 113—116, 121—122 og 176 samt Das Kapital III S. 184—185, der dog er ret uklar. Man mærker, at *Marx* har kæmpet med Vanskeligheder, som han ikke har faaet endelig løst.

²⁾ *A. Marshall*, Principles of Economics 8. Udgave 1925 S. 428.

ved hvilken Styrkegrad i Produktionens Elasticitet det vilde være rimeligt at tale om Grænseproduktiviteten som bestemmende og ved hvilke ikke. Er Elasticiteten = $\frac{1}{10}$ eller $\frac{1}{100}$, er Tankekonstruktionen naturligvis ikke meget værd, og en Henvisning til, at der som Følge af denne Elasticitet bringes Overensstemmelse mellem Grænseomkostninger og Pris, gør ikke Værdilæren rimelig. Selve Paavisningen af, at visse Kapitaldoser paa den intensive Dyrkningsgrænse ikke afkaster Jordrente, er altsaa ikke af Betydning som Kritik af Læren om den absolutte Rente. Derimod maa Læren om den absolutte Rente bygge paa en Forudsætning om, at der ikke paa den intensive Dyrkningsgrænse finder en saadan Kapitalanbringelse Sted, at Virkningerne af det begrænsede Udbud af Jord i det store og hele ophæves. Jo stejlere Grænseproduktivitetskurven er paa den intensive Dyrkningsgrænse, desto større Betydning faar derfor Begrænsningen. Under de Casselske simplificerede Forudsætninger, hvor der abstraheres fra enhver Intensitetsvariation, bliver Virkningerne af Udbudsbegrænsningen altsaa størst, d. v. s. proportional med Udbudsbegrænsningen.

I Størstedelen af Diskussionen om den absolutte Rente har man haft Opmærksomheden henledt paa den med Arealbegrænsningen følgende høje Pris. Den absolutte Jordrente opfattes som Forskellen mellem den eksisterende Pris og den Pris, der tænkes at ville eksistere, saafremt hele Arealet blev benyttet til Landbrug. En anden og under visse Forudsætninger betydningsfuld Side af Sagen er imidlertid Virkningerne paa Arbejdsmulighederne og derigennem paa Lønnen. Det er klart, at denne Side af Sagen kun kan faa en ganske underordnet Betydning i Ricardos og Marx's Systemer, idet begge gaar ud fra Forudsætningen om, at Lønnens Højde er bestemt af Arbejdskraftens Produktionsomkostninger. Derimod indgaar Begrænsningen af Arealet sammen med andre Omstændigheder blandt de Forhold, der i Oppenheimers Teori forklarer den Nedpresning af Lønningerne, der er Jordrentens Kilde¹⁾.

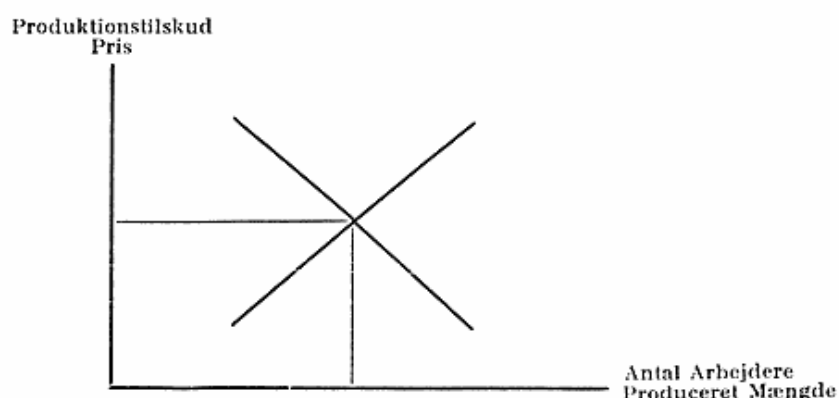
At tage Stilling til disse lønmæssige Virkninger lader sig næppe gøre generelt. Befolkningstilvækst og Muligheden for Beskæftigelse i en expanderende Økonomi spiller ind og fører til et andet Resultat, end naar man opererer med et bestemt Areal og et bestemt Antal Personer. Under de sidste Forudsætninger skal Spørgsmaalet imidlertid tages op til Behandling senere.

¹⁾ Jvfr. David Ricardos Grundrententheorie, Berlin 1909.

LOVEN OM DEN AFTAGENDE INTENSITET.

I det foregaaende er Privatejendomsrettens Indflydelse paa Fordelingen undersøgt paa to specielle Omraader, hvor Eksistensen af Brug over en vis Størrelse fik Betydning som Forudsætning for visse Kræfters Virkning. I det efterfølgende skal Brugsstørrelsens Betydning belyses mere i al Almindelighed. Brugsstørrelsen vil her — iøvrigt paa samme Maade som i det foregaaende — blive opfattet som den variable Faktor, medens Mængden af Jord, Antallet af Arbejdere og Efterspørgslen betragtes som givne eller som Størrelser, hvis Virkninger ikke interesserer os i denne Forbindelse. Man gaar altsaa ud fra en eller anden Tilstand, hvor Fordelingen ud fra de almindelige værditeoretiske Forestillinger skulde være bestemt og undersøger, om Variationer i Bedriftsstørrelsen medfører Ændringer i den saaledes bestemte Fordeling. I samme Grad dette er Tilfældet, bliver det naturligvis nødvendigt at supplere eller modificere Værdilæren paa dette Omraade.

A. Gaar man ud fra et givet Areal, et givet Antal Personer og bortser fra Muligheden for Til- eller Frastrømning af Kapital og Arbejdskraft, skulde jo efter den gældende Grænseproduktivitet lære baade Jordrente og Arbejds løn være bestemt ganske simpelt efter disses »Grænseproduktivitet«. Det hele er udtrykt i den kendte Figur:



Figur 1.

Naturligvis er denne Fremstilling videnskabelig ret værdiløs. Dens Formaal er at give en naturbestemt Forklaring paa (og derigennem et Forsvar for) Fordelingen (hvem kan paavirke Arbejdernes Antal eller Jordens Mængde?), og den tillægger derfor kun de Størrelser Betydning, der tjener Formaalet.

Det er f. Eks. let at indse, at en ligelig Fordeling af Jorden mellem det givne Antal Personer ikke gør det muligt at give en økonomisk Forklaring paa en Jordrentes Eksistens. Grænseproduktivtetsbetragtningen vilde være uden Betydning og Cassels Fordelingsprincip uanvendeligt, fordi Forholdet til den øvrige økonomiske Virksomhed (Industrien) er ladet ude af Betragtning. De naturbestemte Forhold har i dette Tilfælde ingen Betydning for Fordelingen. Denne Ophævelse af Betydningen af Produktionsfaktorernes relative Kvantiteter er et simpelt Resultat af, at Privatjendomsrettens Indhold under disse Forudsætninger kun bestaar i en vis Raadighedsret over Jorden, men ikke indebærer en Ret til Udelukkelse af andre. Først naar Privatejendomsretten bliver Midlet til Opretholdelsen og Udnyttelsen af et eksisterende Misforhold mellem en Mands Arbejdsevne og Mængden af de Produktionsmidler, der staar til hans Raadighed, og dens Indhold derfor betyder en økonomisk Udelukkelsesret, faar Produktionsfaktorernes relative Kvantiteter en Betydning for Fordelingen. Det er altsaa først den Ulighed i den personlige Fordeling af Produktionsfaktorerne, der gør disse til Kapital, som muliggør Eksistensen af en »økonomisk« bestemt Fordeling.

Dette udelukker naturligvis ikke, at der kan eksistere en Jordrente, selv hvor denne Ulighed i Besiddelsen af Jorden ikke eksisterer, altsaa hvor Jorden er inddelt i Husmandsbrug, men Jordrenten bliver i saa Fald alene et Resultat af Magt og ikke af økonomiske Kræfters Virkning. Ligger Bruttoindkomsten saaledes i et Landbrug, der alene bestaar af Husmandsbrug, over Eksistensminimumet, vil Forkellen mellem Eksistensminimum og Indtægt have Muligheden for at antage Karakteren af Jordrente. Dette maa forudsætte, at visse Personer har Rettighed over Brugerne, f. Eks. fra gammel Tid med andre økonomiske Forudsætninger gennem Afgifter af forskellig Art, Prioriteter el. lign. har opretholdt Retten til en Jordrenteindkomst. Jordrenten vil i saa Fald kun kunne forklares som Resultat af den historiske Udvikling. I denne og intet andet Sted maatte man finde Forklaringen paa den eksisterende Fordeling.

Denne historiske Side af Jordrenteproblemet er med stor Styrke, men ogsaa med en vis Ensidighed blevet fremhævet af Oppenheimer. Han viser, at selv om man ganske bortser fra de økonomiske Kræfter, som bl. a. Ricardo fremhæver i sin Teori, maatte man alligevel regne med en Jordrente, hvis Eksistens kun kunde forklares som Opretholdelse af en i Feudaltiden gennem

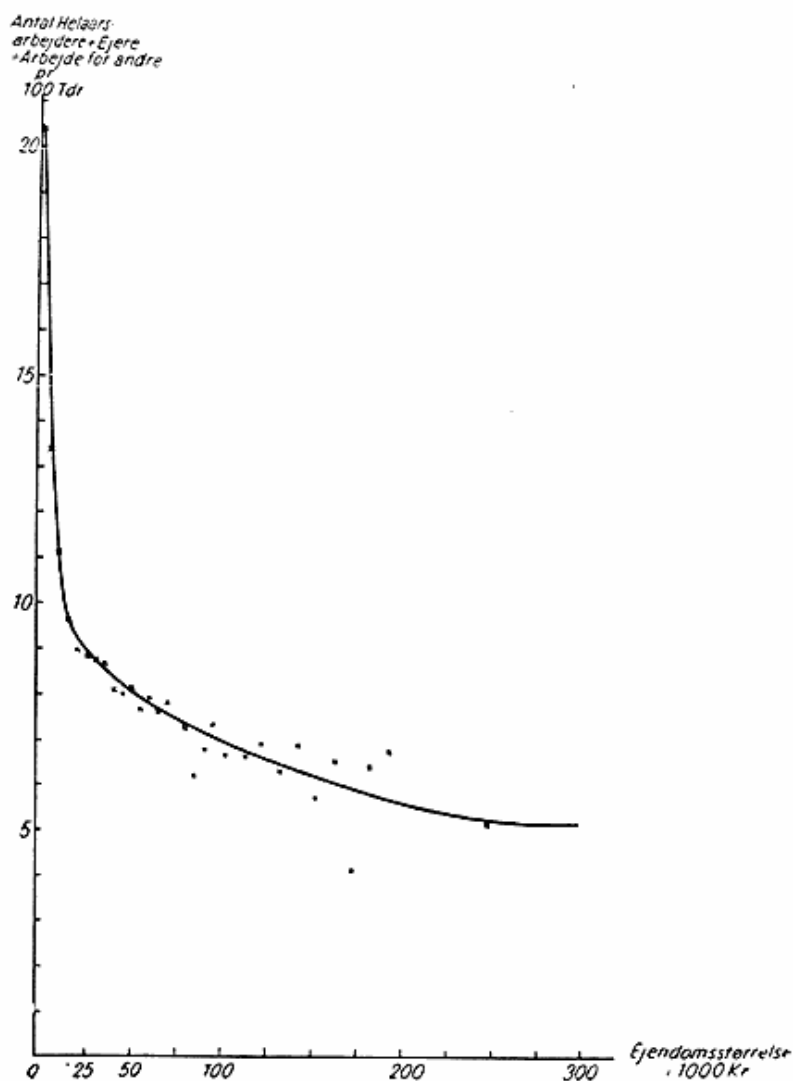
Magtmisbrug og Retsbrud erhvervet Godsejerindkomst. Hvis man altsaa i Europa havde Brug af den omtalte Størrelse, vilde Fordelingen kun kunne forklares paa den af Oppenheimer antydede Maade.

Tænker man sig nu, med Udgangspunkt i en ligelig Fordeling uden Jordrente, at Brugene gøres større eller, hvad der i Hovedsagen er det samme, at Befolkningen vokser, uden at der finder en Omjustering af Ejendomsfordelingen Sted, vil en Udelukkelse af visse Personer blive Følgen. Jorden vil antage Karakteren af Kapital. Hvis Brugene i Forvejen har været forholdsvis smaa, vil Ejeren og hans Familie sprede deres Arbejdskraft paa det større Areal og vil ikke have nogen eller i hvert Fald kun en meget ringe Interesse i at beskæftige andre i deres Tjeneste, thi det Produktionstilskud, en Mand vil kunne give, vil antagelig være mindre, end hans Underhold kræver. De udelukkede vil derfor kun kunne klare sig ved at gaa fra Brug til Brug. Dette vil imidlertid vanskeliggøre deres Anvendelse i det egentlige Landbrug, og de maa derfor søge sig Beskæftigelse som omvandrende Haandværkere, og naturligvis nøjes med en Indtægt, der snarere ligger under end over Eksistensminimumet. Staar denne Mulighed ikke aaben, vil de udelukkede søge at opretholde Livet som Tyve og Røvere med en Indtægt, der sandsynligvis vil ligge under Eksistensminimumet. Forholdene i Middelalderen og i Nutidens Kina er illustrerende Eksempler paa saadanne Tilstande.

Under denne Udvikling (af Forholdet mellem Antal Brug og Antallet af Personer), er det vanskeligt at sige, naar Jordrenten opstaar. Gør den Omstændighed, at der optræder en Del Personer udenfor Landbruget paa eller under Eksistensminimumet, at Forskellen mellem dette Minimum og Ejernes Indkomst skal rubriceres som økonomisk bestemt Jordrente? I saa Fald bliver Konsekvensen, at der pludselig indtræder en meget høj Jordrente blot ved en ringe Forandring af den relative Bedriftsstørrelse. En saadan Begrebsbestemmelse synes ikke rimelig. Det naturligste vilde være først at tale om en økonomisk bestemt Jordrente, naar Brugene har naaet en saadan Størrelse, at der kan finde en vis Beskæftigelse af de udelukkede Sted i selve Landbruget. Først fra dette Tidspunkt faar Privatjendomsrettens Kapitalfunktioner Betydning som Led i Produktionens normale Forløb.

Disse Betragtninger har blot vist, hvorledes Privatjendomsretten som social Kategori, udtrykt i Misforholdet mellem Antal Mennesker og Antallet af Brug, er Forudsætning for en økono-

misk bestemt Jordrentes Eksistens, men Spørgsmaalet om, hvorvidt en yderligere Udvidelse af Misforholdet gennem Skabelsen af stadig større Brug giver en anden Fordeling end Tilfældet er, hvis man regner med Brug af mindre Størrelse, er endnu ikke besvaret.



Figur II.

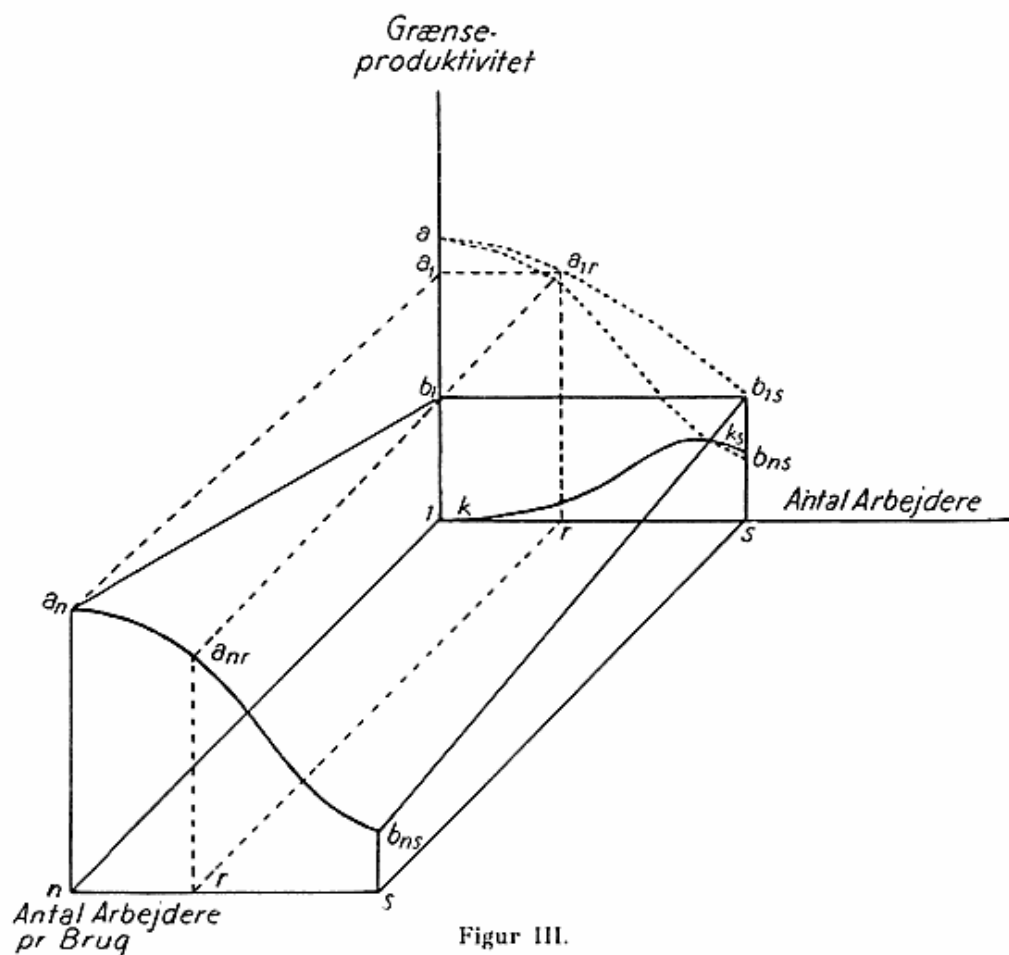
Her er det, Loven om den aftagende Intensitet spiller ind. Den siger, som tidligere omtalt, at Intensiteten aftager med Brugsstørrelsen.

For at give et Billede af denne aftagende Intensitet er ovenfor i Fig. II paa Basis af et repræsentativt Udsnit paa 10 pCt. af Brugene fra Landbrugstællingen for 1934 angivet en grafisk ud-

jævnet Kurve over Antallet af Personer pr. 100 Tønder Land ved Brug af forskellig Størrelse. De større Brug er paa Grund af Materialets Lidenhed ikke medtaget. Det vil ses, at Intensiteten i væsentlig Grad aftager med Brugsstørrelsen. Intensitetens Fald bliver dog mindre jo større Brugene er (og synes med de større, ikke medtagne Brug at ophøre). Forskellen kan ogsaa udtrykkes i det Antal Personer, der vilde blive beskæftiget i det danske Landbrug, saafremt hele Landbrugsarealet blev dyrket med den til en vis Ejendomsstørrelse svarende Intensitet. Var hele Landet inddelt i Brug af Størrelsen 5—10.000 Kr., vilde dette kræve ca. 900.000 Personer, med Brugsstørrelsen 10—15.000 Kr.: 750.000, ved 15—20.000 Kr.: 650.000, derefter synker Antallet til ca. 400.000 ved de større Brug.

Det fremgaar heraf, at Grænseproduktiviteten maa være en Funktion baade af Arbejderantallet (eller Antallet af Doser) og af Bedriftsstørrelsen eller Antallet af Arbejdere (eller Doser) pr. Brug. Grafisk maa Grænseproduktiviteten derfor udtrykkes i et tredimensionalt Koordinatsystem. Dette er sket i Figur III. Saafremt Antallet af Arbejdere pr. Brug er 1 vil »Grænseproduktiviteten« og »Gennemsnitsproduktiviteten« falde sammen, hvilket udtrykkes ved de parallelt med Abcisseaksen løbende Kurver a_1a_{1r} og b_1b_{1s} . Stiger Antallet af Arbejdere fra r til s falder denne Gennemsnitsproduktivitets fra a_{1r} til b_{1s} . Kurven ab_{1s} angiver altsaa denne Gennemsnitsproduktivitets Afhængighed af Antallet af Arbejdere, naar Antallet af Arbejdere pr. Brug er 1. Stiger Antallet af Arbejdere pr. Brug fra 1 til n (hvor n tænkes at betyde det største Antal Arbejdere pr. Brug, man praktisk kan regne med) indtræder en Grænseproduktivitetskurve, hvis Endepunkt ligger lavere, jo større Antallet af Arbejdere pr. Brug er. Ved de største Brug bliver Kurven a_nb_{ns} . Grænseproduktiviteten for s Arbejdere er faldet fra sb_{1s} til sb_{ns} og paa tilsvarende Maade for r Arbejdere fra ra_{1r} til ra_{nr} . Projicerer man Kurven a_nb_{ns} ned paa det bageste Plan, faas den prikkede Kurve ab_{ns} , og Forskellen mellem de to prikkede Kurver vil da angive, hvor meget Grænseproduktiviteten for et vist Antal Arbejdere falder, naar Antallet af Arbejdere pr. Brug vokser. Afhængigheden mellem Antallet af Arbejdere og dette Fald i Grænseproduktiviteten er udtrykt i Kurven kk_s . Som det vil ses, er Figuren tegnet saaledes, at Grænseproduktivitetskurvens Fald stiger med Antallet af Arbejdere, men dog gaar noget ned, naar Antallet af Arbejdere er meget stort, hvilket antageligt er i Overensstemmelse med Virkeligheden.

Da Gennemsnitsproduktivetskurverne (a_1, a_{1r} , b_1, b_{1s}) ligger lavere, jo større Antallet af Arbejdere er, bliver Forskellen mellem Størrelsen $a_n n$, der er uafhængig af Antallet af Arbejdere, og Størrelserne $1b_1$ og $1a_1$ et Udtryk for Befolkningstætheden; jo større denne Forskel er, desto tættere befolket er Arealet.



Figur III.

Som det fremgaar af Kurverne a_1, a_n og b_1, a_n , er Grænsproduktivetskurvernes Begyndelsespunkt afhængig af Bedriftsstørrelsen eller Antallet af Arbejdere pr. Brug. Dette aabner Blikket for en ny Svaghed ved Grænseproduktivitetstankegangen. Saa snart man regner med Brug, der er saa smaa, at den første Arbejder ikke kan sprede sin Arbejdskraft saa ekstensivt over Arealet som nødvendigt for at faa det størst mulige Udbytte af Arbejdskraften, bliver Kurvens Begyndelsespunkt — og dermed Kurvens Form overhovedet — afhængig af den Bedriftsstørrelse, man gaar ud fra. Selv bortset fra Loven om den aftagende Intensitet, der medfører, at Bedriftsstørrelsen overhovedet over Indflydelse paa

Tilvækstkurven, er altsaa Tilvækstkurven yderligere under visse Forudsætninger afhængig af Bedriftsstørrelsen¹⁾. Ogsaa i denne Henseende er Grænseproduktivitetstankekonstruktionens Henvisning til naturbestemte Kvantiteter misvisende. Schönheyder har derfor fuldstændig Ret, naar han siger: Grænseproduktivitetsteoriens store og væsentlige Fejl er, at den i Grænseproduktiviteten ser en Størrelse, som uden Hensyn til Jordarealets sociale Fordeling er bestemt af Jordens og Arbejdets Kvantitet²⁾.

Figur III fremstiller kun en Side af Spørgsmaalet om Fordeling mellem Jord og Arbejde. For at faa et fuldstændigt grafisk Udtryk, er det nødvendigt at udvide Figur III ved at tilføje en Fremstilling af, hvorledes den samlede producerede Mængde og derigennem Prisen paa Jordbrugsprodukterne varierer baade med Antallet af Arbejdere og med Bedriftsstørrelsen. Dette er anført i Figur IV. Den i Figur III angivne Afhængighed mellem Grænseproduktivitet og Arbejderantal og Bedriftsstørrelse er udtrykt i Figur IV nederst til venstre. Kurverne bb_1 og cc_1 angiver Grænseproduktivitetens Afhængighed af Arbejderantallet, naar Antallet af Arbejdere pr. Brug er henholdsvis B og C og Antallet af Arbejdere er s. Disse Kurver er projiceret ned paa det bageste Plan. Ved Integration fremkommer Kurverne bb_2 og cc_2 . Derved findes den samlede Produktion O_β og O_γ , de dertil svarende Priser $\beta\beta_1$ og $\gamma\gamma_1$. Arealerne $O_{\beta\beta_1}p_b$ og $O_{\gamma\gamma_1}p_c$ angiver da det samlede Udbytte ved Beskæftigelse af s Arbejdere, naar Antallet af Arbejdere pr. Brug er henholdsvis B og C. For grafisk at udtrykke, hvorledes dette Udbytte deles mellem Jordejerne og Arbejdere i de to Tilfælde, kan man afmærke den Del af Arealet for det samlede Udbytte, som hver Arbejder har tilvejebragt. Dette kan ske ved at inddеле de to Arealer i (lodretstaaende) Rektangler, hvor Rektanglets Bredde bestemmes af paagældende Arbejders Produktionstilskud. Dette Produktionstilskud findes f. Eks. for den sidste Arbejders Vedkommende (naar Antallet af Arbejdere pr. Bedrift er B) ved at

¹⁾ Dette er ikke et Resultat af Produktionsfaktorernes manglende Delelighed. Deleligheden maa nemlig opfattes som et teknisk-økonomisk Begreb og ikke — som man ofte gør — blot som Betegnelse for en Tilstand, hvor Grænseproduktiviteten ikke gælder. Selvom de Enheder af Arbejdskraft, som man regner med, er nok saa smaa, vil man altid — da Jorden er fuldt delelig i teknisk Forstand — kunne tænke sig Brugene saa smaa, at Grænseproduktivitetsskurven bliver afhængig af Bedriftsstørrelsen.

²⁾ Jvfr. K. Schönheyders interessante Afhandling: Die Landwirtschaftsrente i Jahrbücher f. Nationalökonomi und Statistik III Folge 39. Bd. 1910 S. 145.

trække de paa Figuren angivne punkterede Linjer. Arealet $d e \beta_1 \beta$ angiver da den sidste Arbejders Værditilskud; paa tilsvarende Maade findes den næstsidstes o. s. v., indtil hele Arealet er inddelt i Rektangler, hvis Areal bliver større og større, jo mere vi nærmer os Ordinataksen. Nu ved man, at Lønnen pr. Arbejder ikke kan overskride det Areal, $d e \beta_1 \beta$ angiver. Paa de til de øvrige Arbejder svarende (paa Figuren ikke angivne) Rektangler maa da for oven »afskæres« et saa stort Stykke, at Arealet af den resterende Del bliver lig Arealet af $d e \beta_1 \beta$. Jo mere man nærmer sig Ordinataksen, desto mere skal der »skæres af« Rektanglerne. Tænker man sig Inddelingen saa fin, at Rektanglerne bliver tilstrækkelig smaa, kan der tegnes to jævntforløbende Kurver $\gamma_1 l_b$ og $\beta_1 l_c$, der angiver hvilken Del af Rektanglerne, der skal afskæres, for at det nederste Stykke kan have samme Areal som det længst til højre liggende smalle Rektangel. Man faar derved to Arealer $O_{\beta_1 \beta_1} l_b$ og $O_{\gamma_1 \gamma_1} l_c$, der angiver den samlede Arbejdsløn, naar s Arbejdere beskæftiges, og naar Antallet af Arbejdere pr. Brug er henholdsvis B og C . De resterende Arealer $l_b \beta_1 p_b$ og $l_c \gamma_1 p_c$ udgør da Jordrenten. Jo færre Arbejdere pr. Brug, desto fladere forløber Kurverne, og desto mindre er Jordrenten. Naar Kurven er parallel med Abcisseaksen, er Jordrenten forsvunden. Dette foreligger naar hele Arealet er inddelt i lige store Brug i et Antal svarende til Antallet af Personer. Paa Figuren er dette angivet ved »Grænseproduktivitetskurven« aa_1 , hvortil svarer Produktionsmængden $O\alpha$ og Prisen $\alpha\alpha_1$. Prisen er lavest og Produktionen størst, naar Jorden er inddelt i 1 Mands Brug, samtidig er Lønmaximum højest og Jordrenten som sagt forsvunden. De større Brug betyder ikke blot en højere Pris, men samtidig en lavere Løn. Den højere Pris paa Produkterne ved Storbrug modvirker dog svagt den faldende tekniske Grænseproduktivitets sænkende Virkninger paa Lønnen.

Vil man have en grafisk Fremstilling af Jordrenten, der udtrykker de væsentligste af de virkende Forhold, der kan udtrykkes kvantitativt, maa man erstatte den almindelige, men misvisende Fremstilling i Figur I, med en Fremstilling efter det her angivne Mønster. En Simplifikation, der udelukker Bedriftsstørrelsens Indflydelse, er teoretisk utilladelig.

Denne grafiske Fremstilling giver kun et Billede af, hvorledes Lønnens Maximum er afhængig af Bedriftsstørrelsen. Det fremgaar imidlertid af hvad der tidligere er sagt angaaende Løven om den loyale Lønarbejderpolitik, at Lønnen vil

kunne sænkes under dette Maksimum, saafremt Arealet er ind-delt i tilstrækkelig store Godser. Begge disse Kræfter, der saaledes influerer paa Lønnen, bevirker, at Fordelingen mellem Produktionsfaktorerne er en Funktion af Jordens Fordeling mellem Personer. Den »funktionelle« Fordeling er et Resultat af den »personlige«; Problemet ligger paa Privatejendomsrettens Omraade. Denne Konklusion falder i det store og hele sammen med Schönheyders Opfattelse¹⁾.

Det er i og for sig ejendommeligt, at den almindelige Jordrentelære, der tillægger de ydre Transportomkostninger en særlig vigtig (omend ikke teoretisk nødvendig) Betydning, ganske bortser fra de indre Transportomkostninger (Loven om den aftagende Intensitet) og disses Betydning for Jordrenten. Det kan kun opfattes som et Udslag af den uheldsvangre Tilbøjelighed indenfor Nationaløkonomien til kun at betragte de naturgivne Forhold som relevante. Tager man nemlig Hensyn til den Rolle, Bedriftsstørrelsen spiller for Grænseproduktivitetskurvens Form, maa naturligvis den Nationaløkonomi, der søger Forklaringen af den givne Fordeling i visse af Naturen bestemte Forhold opgives, og det »Forsvar« for den bestaaende Fordeling, der ligger i at kunne hen-vise til upaavirkelige og originære Kvantiteter, lader sig ikke gennemføre.

Vil man fortolke den gældende Jordrentelære gunstigt, kan man sige, at den 1) stiltiende gaar ud fra, at der udelukkende eller overvejende (?) findes Brug af en passende stor Størrelse. I de almindelige Fremstillinger plejer man gerne at regne med Godser (10—20 Mands Beskæftigelse), 2) at man bortser fra Bedriftsstørrelsens Indflydelse paa Grænseproduktivitetskurvens Form, hvilket er en naturlig Følge af, at man regner med de omtalte Godser som almindelig og generel Forudsætning. Under disse Forudsætninger undersøger man Virkningerne af Forandringer i de naturbestemte Forhold (Mængden af Produktionsfak-

¹⁾ Jvfr. anf. St. S. 161: Die Bodenrente liegt also in der ganz naturgemäßen Begrenzung der Arbeitsquantität in Verhältnis zum Bodenareal, die eine notwendige Folge der ungleichen Verteilung der Grundbesitz ist. Dette er dog ikke nogen helt god Formulering, idet en Jordrente ogsaa kan eksistere, selvom Jorden er ligeligt fordelt mellem Brugerne, men Jordrenten vil i saa Fald ikke kunne forklares økonomisk (jvfr. ovenfor S. 40). Iøvrigt er Spørgsmaalet ikke nærmere uddybet hos Schönheyder, hverken ved Henvisning til den aftagende Intensitet, den absolutte Jordrente, den loyale Lønarbejderpolitik eller den rationelle Grænsekalkulation.

torer) og man slutter saa deraf, at det overhovedet er de relative Mængder af de forskellige Produktionsfaktorer, der bestemmer selve Fordelingen! 3) Endelig er selve denne Forandring for Jordens Vedkommende illustreret uden Hensyntagen til Bedriftsstørrelsens Indflydelse; man regner med noget i Retning af, at hvert enkelt Brugs Areal forøges, eller eventuelt at der dukker nye Brug op af samme Størrelse som de tidligere.

Den Tankekonstruktion, som man paa denne Maade samt ved ydermere at bortse fra visse andre, ikke ganske ubetydelige Forhold har opnaaet, kan naturligvis meget vel have teoretisk Betydning til Forklaring af visse Fænomener — men den vil samtidig være uanvendelig paa andre Omraader. En blot nogenlunde udtømmende Forklaring paa Jordrentefænomenet kan den slet ikke give.

End ikke den Side af Fænomenerne, som Jordrentelæren saa ensidigt har beskæftiget sig med: Virkningerne af Forandringer i Produktionsfaktorernes Kvantiteter, er tilfredsstillende forklaret. Ogsaa ved dette Spørgsmaal Behandling er det nemlig nødvendigt, hvis man vil naa en virkelighedstro Opfattelse, at man — paa samme Maade som ved Spørgsmaalet om Fordelingen overhovedet — gaar ud fra visse Forudsætninger om Bedriftsstørrelsen. Man maa undersøge Problemet særskilt for de forskellige mulige Bedriftsstørrelser. Man kan saaledes bygge paa den Forudsætning, at hele Landet er inddelt i Brug af samme Størrelse og derefter skelne imellem, om selve Brugenes Størrelse udvides eller om der kommer Arealer til med nye Brug, og da, om disse er af samme, mindre eller større Omfang end de tidligere. Endvidere maa man undersøge Spørgsmaalet med Udgangspunkt i en Tilstand, hvor der findes en Blanding af store og smaa Brug, og ogsaa her tage Hensyn til, hvorledes Brugsstørrelsen er paa de nyopdukkede Arealer.

Pladsen tillader ikke at komme ind paa dette Spørgsmaal her, men disse Betragtninger er dog anført for at vise de Linier, hvorefter en Undersøgelse af Forandringerne i Jordens Mængde kan indpasses i en Jordrentelære, der tager Hensyn til Bedriftsstørrelsen.

B. Man har hidtil ved Betragtningen af Produktionsbetingelserne i en vis Forstand bortset fra den Del af det økonomiske Samfund, der ligger udenfor Landbruget, idet man kun har taget Hensyn hertil ved at gaa ud fra en Forudsætning om en vis Markedsprisdannelse for Landbrugsprodukterne. I det efterfølgende

opgiver man denne Forudsætning og regner med, at der ogsaa udenfor Landbruget findes Beskæftigelsesmuligheder for Arbejdskraft og Kapital.

, Denne Inddragelse af andre økonomiske Felter under Betragtningen betyder samtidig en Udvidelse af Privatejendomsrettens Kapitalfunktioner. Medens Ejendomsrettens Kapitalfunktioner — under Forudsætning af et isoleret Landbrug — alene var et Resultat af Forholdet mellem Antallet af Bedrifter og Antallet af Personer indenfor Landbruget og den deraf følgende Udelukkelse, faar Bedriftsstørrelsen som saadan nu ogsaa Betydning i Forhold til de udenfor Landbruget beskæftigede Personer.

En Bedriftsstørrelse, der under Forudsætning af et isoleret Landbrug ikke inciderer nogen Udelukkelse, kan incidere en saadan Udelukkelse overfor Personer udenfor Landbruget, idet Indkomsten paa Brugene kan være større end Indkomsten i Industrien. Hvis dette er Tilfældet, er den Ekstraindkomst, som Brugene oppebærer, rettelig at rubricere som Jordrente. Dens Forudsætning er da en af Privatejendomsretten følgende Begrænsning i Produktionsfaktorernes Mulighed for at strømme til Landbruget. Dens Størrelse er ligefrem proportional med denne Begrænsning¹⁾. Findes der fri Tilstrømning af Kapital og Arbejdskraft, hvilket vil sige, at Privatejendomsrettens Kapitalfunktioner er ophævet, kan en Jordrente ikke eksistere. En saadan Tilstand kunde f. Eks. tænkes, hvis enhver havde Ret til at deltage i Arbejdet paa et Brug mod at faa en proportional Andel af det samlede Udbytte eller havde Ret til et Brug, stort nok til at sikre samme Indkomst, som kunde erhverves udenfor Landbruget.

Betragter man paa denne Maade Jordrenten som et Resultat af den begrænsede Tilstrømning, ledes man naturligt ind paa det fra et værditeoretisk Standpunkt uinteressante, men socialøkonomisk vigtige Spørgsmaal, om Privatejendomsrettens Kapitalfunktioner i Landbruget sikrer en Fordeling af Produktionsfaktorerne, der garanterer det fra et »nationaløkonomisk« Synspunkt størst mulige Udbytte af de produktive Kræfter.

Man bygger sin Paastand herom paa de almindelige Betragtninger om Grænseproduktivitetens Betydning for Reguleringen af Produktionsfaktorernes produktive Anvendelse og eksemplificer-

¹⁾ Man kan altsaa under disse Forudsætninger altid betragte Jordrenten udfra Synspunktet Arbejdskraftens og Kapitalens Bevægelighed. Det Synspunkt, Marx anlægger paa den absolutte Rente, kan altsaa generelt anlægges paa Renten overhovedet.

rer Tankegangen ved at fremhæve Tilfælde, hvor der paa begrænsede Omraader tjenes store Profiter, og hvor det derfor er ret indlysende, at en uhemmet Tilstrømning af Kapital og Arbejds-kraft hovedsagelig vil bevirke en Udligning af Profiten over flere Personer, idet Tilstrømningen vil blive saa stor, at man kan gaa ud fra, at de tilstrømmende produktive Kræfters Bidrag til Produktionens Forøgelse vil være langt ringere, end hvad der vilde have været Tilfældet, saafremt disse produktive Kræfter var blevet anvendt paa et andet Omraade af det økonomiske Liv¹).

Imidlertid maa man være forsigtig med at foretage altfor vidtgaaende Generalisationer; thi hele Tankegangen er knyttet til visse Forudsætninger, der ikke i alle Tilfælde behøver at være realiserede. Ved Tankegangens Anvendelse indenfor Landbruget falder det saaledes umiddelbart i Øjnene, at man enten gaar ud fra, at Grænseproduktiviteten er uafhængig af Bedriftsstørrelsen, d. v. s. at man bl. a. bortser fra Virkningerne af Loven om den aftagende Intensitet, eller at man kun undersøger hele Spørgsmaalet med den givne Bedriftsstørrelse som Forudsætning. Det første er positivt forkert, og det sidste giver en Løsning af Problemet, der i denne Forbindelse, hvor Virkningerne af den frie Tilstrømning undersøges (og Bedriftsstørrelsen derfor er variabel), er uden Interesse. Eksisterer der f. Eks. store Godser, er Intensiteten ringe, og Produktionstilvæksten ved yderligere Beskæftigelse særdeles lav. Men deraf er det naturligtvis ikke muligt at slutte, at det vilde være »nationaløkonomisk uheldigt«, om et større Antal Personer blev beskæftiget ved Landbrug; man vil højst kunne sige, at hvis flere Mennesker skulde beskæftiges, maatte det ske med en anden Ejendomsfordeling. »Grænseproduktiviteten« giver altsaa under disse Betingelser, hvor Bedriftsstørrelsen kan tænkes at variere, ingen Vejledning for Produktionsfaktorernes Fordeling. Thi Tankegangen bygger, som sagt, paa den lidet virkelighedstro Forudsætning, at Intensiteten — hele Landbrugs- og Dyrkningsformen overhovedet — er uafhængig af Bedriftsstørrelsen: 10 Husmandsbrug à 10 ha er lig 1 Herregaard paa 100 ha! Gud ved, hvad en Husmoder vilde sige til det tilsvarende Regnestykke: 10 Rødspætter à 1 Pund lig 1 Torsk paa 10 Pd.

Har man endvidere fra gammel Tid et vist Antal Mennesker anbragt i Landbruget, maa man ikke tro, at man blot ved at gøre

¹) Jvfr. *Jens Warming*: Om Grundrente af Fiskegrunde, Nat.øk. Tidsskrift 1911 S. 499 samt Aalegaardsretten, Nat.øk. Tidsskrift 1931 S. 151.

Grænseproduktivitetsprincippet gældende kan regulere dette Antal saaledes, at det bliver i Overensstemmelse med »nationaløkonomiske« Principper om den størst mulige Produktion. Er f. Eks. et stort Antal Mennesker beskæftiget ved Landbrug i saa smaa Brug, at der ikke kan betales den Jordrente pr. Areal, som kunde betales, saafremt man inddelte Jorden i større Brug, saa vil Grænseproduktivitetsprincippet Indførelse vel kunne fortrænge en Del Mennesker ud af Landbruget, men der vides intet om, hvorvidt de overflødiggjorte er i Stand til at forøge Produktionen med lige saa meget eller med mere end den Produktion, der er faldet bort i Landbruget. Hvis der f. Eks. i Fagene udenfor Landbruget kræves en vis Mængde Kapital, hvis Kvantitet saavel som Teknik er nogenlunde uforandret, saa vil de tilstrømmendes Produktions-tilskud antageligvis blive meget minimalt, muligvis saa lavt, at Produktionsresultatet i Landbrug og Industri tilsammen bliver lavere, end før Forskydningen af Arbejdskraften fandt Sted. Hvis der derimod ingen Kapital kræves udenfor Landbruget, eller der kun kræves lidt Kapital, eller hvis der finder en Kapitaltilvækst Sted, bl. a. hvis selve Tilstrømningen giver Anledning til en Kapitaltilvækst, vil Overførelsen eventuelt være en Fordel (jvfr. den engelske enclosure-Bevægelse og den dermed i Forbindelse staaende Opblomstring af Manufakturterne). Man kan derfor sige, 1) at naar der finder en Kapitaltilvækst Sted i Industrien eller 2) hvis den ikke-landbrugsmæssige Produktion ikke kræver væsentlig Kapital, bør enten Grænseproduktiviteten være lønregulerende i Landbruget eller Brugene gøres saa store, at de med samme Løn til Brugeren, som udenfor Landbruget afkaster en Jordrente. Hvor stor en Jordrente de skal afkaste pr. Mand, pr. Arealenhed eller pr. Produktenhed er det paa Grund af Læren om den af-tagende Intensitet næppe muligt at bestemme mere nøjagtigt.

Heller ikke ved Produktionsfaktorernes Fordeling mellem god og daarlig Jord er Grænseproduktivitetsprincippet i alle Tilfælde Garanti for en »nationaløkonomisk« rigtig Fordeling. Denne Garanti forudsætter nemlig, at Produktionsfaktorernes Anbringelse efter Grænseproduktivitets synspunktet medfører, at Jordrenten pr. Mand er større paa den gode Jord end paa den daarlige. I saa Fald vil en »fri« Tilstrømning nødvendigvis føre til en »økonomisk« Fordeling af de produktive Kræfter mellem god og daarlig Jord. Men hvis ringe Bonitet blot betyder, at en Mands Arbejde skal spredes over større Areal end paa den gode Jord for at give et vist Resultat, d. v. s. at Jordens Godhed blot bestemmes ved

dens Evne til at »absorbere« en vis Mængde Arbejdskraft, giver en Mands Arbejde samme Overskud, hvad enten han arbejder paa en Bonitetsenhed god eller daarlig Jord, og i saa Fald vil en fri Tilstrømning ikke føre til nogen irrationel Fordeling. For at Fordelingen af de produktive Kræfter skal være i Overensstemmelse med det nationaløkonomiske Synspunkt, behøver Husmandsbrugene paa den gode Jord altsaa under disse Forudsætninger ikke at give større Overskud end Husmandsbrugene paa den daarlige Jord¹⁾.

Det fremgaar af disse Betragtninger, at det abstrakte Grænseproduktivetsprincip i visse Tilfælde ikke garanterer en hensigtsmæssig Fordeling af de produktive Kræfter. I saadanne Tilfælde er det ikke udelukket, at en »fri« Tilstrømning og en dermed følgende Ændring af Brugsstørrelsen kan betyde en bedre Fordeling af Produktionsfaktorerne. I andre Tilfælde betyder den frie Tilstrømning muligvis en »irrationel« Fordeling, men eventuelt ikke en mere »irrationel« Fordeling, end man havde i Forvejen. Endelig kan den fri Tilstrømning hidføre samme Resultat, som vilde følge af Grænseproduktivetsprincippet.

Naar Landbruget, som Forudsætningen er i dette Afsnit (B), tænkes inkorporeret i det almindelige økonomiske Liv, betyder dette ikke blot — som anført — at man kan opfatte Jordrenten som et Resultat af en af Bedriftsstørrelsen følgende Begrænsning i Tilstrømning af Arbejdskraft, men det faar ogsaa Betydning m. H. t. de Kræfter, der influerer paa Arbejdslønnens Højde og derigennem paa Jordrenten. Den samlede Jordrentes Højde er jo lig med Forskellen mellem det samlede Udbytte og Antallet af Arbejdere \times Arbejdslønnen (der bortses fra Kapitalen). Antallet af Arbejdere er i det store og hele et Resultat af Bedriftsstørrelsen samt naturligvis af Arbejdslønnen. De Kræfter,

¹⁾ Ved Oprettelse af Husmandsbrug i Danmark tager man ikke Hensyn til, at Bonitetsforskelligheder eventuelt kunde motivere en større Jordrente pr. Brug paa den gode Jord end paa den daarlige Jord. Brugene gives en saadan Størrelse, at de alle afkaster samme Overskud, uanset paa hvilken Jord de ligger. Dette er et Resultat af de privatøkonomisk prægede Synspunkter, der er bestemmende for Husmandspolitikken. Man søger med Udgangspunkt i en vis »passende« Indtægt for Husmændene at faa et saa stort Overskud pr. Areal som muligt. Derved faar imidlertid Husmanden paa den gode Jord et mindre Areal, end hvis »nationaløkonomiske« Principper var bestemmende. Den »rationelle« Brugsstørrelse vilde kun kunne betale en mindre Jordrente pr. Areal end den »irrationelle« Brugsstørrelse og er derfor politisk uigennemførlig.

der derfor paavirker Lønnen, bestemmer (i Forbindelse med Bedriftsstørrelsen) Jordrentens Højde. Med given Bedriftsstørrelse bliver altsaa en Bestemmelse af Arbejdslønnens Højde det centrale i Jordrentelæren.

Man maa dog ogsaa i dette Tilfælde, hvor Landbruget betragtes som et Led i det almindelige økonomiske Liv, regne med, at den personlige Fordeling af Jorden, d. v. s. Bedriftsstørrelsen i Landbruget — paa samme Maade, omend ikke i samme Grad som i det isolerede Landbrug — kan øve Indflydelse paa Arbejdslønnen. Oppenheimer har som bekendt tillagt disse Virkninger en meget stor Betydning i sin Lære. Oppenheimers Fordelingsteori udspringer af hans historisk-retlige Grundrenteteori. Det er den primitive Grundejendomsforfatning, skabt ved Erobring og Underkuelse og ytrende sig i Retten til at spærre Adgangen til Jorden, der skaber den besiddelsesløse Arbejderklasse, der er Forudsætningen saavel for Kapitalismen som for Jordrenten. Jo større Grundejendom, desto større Tryk paa Lønnen og desto større derfor den Residualindtægt, der udgør Jordrenten¹⁾. Den Styrke, hvormed de af Oppenheimer fremhævede Kræfter gør sig gældende, afhænger bl. a. af, hvor stort et Omfang Industrien har og af Betydningen af de indenfor Industrien virkende lønbestemmende Kræfter. Der kan derfor ikke bygges nogen Teori paa hans Tankekonstruktion før efter en Undersøgelse af disse faktiske Forhold²⁾.

Naturligvis er der almindelig Enighed om, at en Vurdering af samtlige de i Samfundet virkende Kræfter, der paavirker Fordelingen, er nødvendig for under moderne Forhold at kunne forklare Fordelingen (Arbejdslønnen) indenfor Landbruget. Bl. a. spiller Industriens Virkninger paa Fordelingen og Beskæftigelsen en stor Rolle. Ogsaa ved en Betragtning af Fordelingen i Industrien har imidlertid den personlige Fordeling af Kapitalens Betydning for den »funktionelle« Fordeling eller for Arbejdernes Indkomst overhovedet, hvilket sidste i Forholdet til Landbruget er det afgørende. Forudsætningen for de forskellige Lønteorier maa nemlig være, at der eksisterer et af Kapitalens ulige Fordeling bestemt

¹⁾ Jvfr. f. Eks. David Ricardos Grundrentelehre, Berlin 1909, S. 222 og 232—234.

²⁾ Det er i Vurderingen af disse faktiske Forhold, at Marx — der jo er Ophavsmanden til Oppenheimers Lære om Jordmonopolets Betydning som Forudsætning for Lønarbejderklassens Eksistens — afviger fra Oppenheimer. Efter Marx's Opfattelse vil alene de indenfor Kapitalismen virkende dynamiske Kræfter være tilstrækkelige til Forklaring af Lønnens Højde.

Kapitalforhold indenfor Industrien. At dette gælder for Marx's dynamisk bestemte Lønteorier er umiddelbart indlysende, men det gælder ogsaa for Fordelingslæren hos Marx's videnskabelige Antipode: Cassel. Ifølge Cassel indtræder den af Produktionsfaktorernes relative Kvantiteter bestemte Ligevægt paa Kapital- og Arbejdsmarkedet i Kraft af Produktionsfaktorernes privatøkonomisk bestemte Bevægelser mellem Fag med forskellige tekniske Koefficienter. Denne Bevægelse forudsætter imidlertid, at Ledesnoren for Kapitalens Anbringelse er Profitten og indebærer i det store og hele, at Kapital og Arbejder er adskilt. Hvis dette ikke er Tilfældet f. Eks. i et socialistisk Samfund, er det ganske vist muligt, at Kapitalen udfra samfundsmæssige Synspunkter indsættes i Produktionen paa en Maade, der i Hovedsagen giver samme Resultat, som den af privatøkonomiske Interesser bestemte Investering i det nuværende Samfund, men Kapitalanbringelsesreguleringen har da blot Betydning som Led i et Samfundsbogholderi, men er ikke direkte bestemmende for Lønnens Højde. Og dette er i denne Forbindelse det afgørende. Hvis man i det nuværende Samfund tænkte sig den Forandring, at alle Aktier og Bankindsud, der vedrørte Industrien, var ligeligt fordelt blandt de til Industrien knyttede, vilde dette dels direkte betyde en højere Arbejdsindkomst — og derigennem paavirke Jordrenten — dels ogsaa betyde en anden funktionel Fordeling, idet man maatte gaa ud fra, at Hensynet til Beskæftigelsen vilde spille en anden Rolle end nu. Man skulde i hvert Fald opstille ejendommelige Forudsætninger om en fuldstændig Adskillelse mellem den enkeltes Egenskab af Arbejder og Egenskab af Kapitalist for at udelukke denne Mulighed. Den Rolle, de relative Kvantiteter af Produktionsfaktorerne i Kraft af de under Kapitalismen virkende Kræfter kommer til at spille i Fordelingen, er da i det store og hele et Resultat af Kapitalens ulige Fordeling mellem Menneskene. Men den Maade, hvorpaa den ulige Fordeling virker, er naturligvis en anden end i det »isolerede« Landbrug. Selve Knaphedsbegrebet — et andet Udtryk for de relative Kvantiteters Betydning — forudsætter altsaa en vis retlig bestemt Fordeling af Produktionsfaktorerne. Som det foran under Behandlingen af det isolerede Landbrug er paavist, gælder det samme ogsaa Grænseproduktivitetsbegrebet, begge Begreber har kun Mening, i samme Omfang visse retlige Forudsætninger er til Stede. Karakteren af de Kræfter, der gør sig gældende ved Arbejdslønnens og Jordrentens Bestemmelse, er altsaa den samme, omend forskelligt virkende, hvad enten man

gaar ud fra et »isoleret« eller et i det øvrige økonomiske Liv indpasset Landbrug: i begge Tilfælde maa man for at bestemme Arbejdslønnen og derigennem Jordrenten gaa ud fra visse Forudsætninger om Kapitalens »personlige« Fordeling. En mere generel Jordrentelære maa altsaa ogsaa regne med den Forudsætning, at der udenfor Landbruget findes en anden personlig Fordeling af Kapitalen end f. Eks. den rent øjeblikkelige, og vise, hvorledes dette kan paavirke Jordrenten.

Ved Arbejdslønnens Bestemmelse spiller ogsaa dynamiske Kræfter ind. Imidlertid har hverken den Cassel'ske Tankekonstruktion eller Grænseproduktivitetstankekonstruktionen taget Hensyn til dynamiske Kendsgerninger. De gennem Konjunkturerne virkende Kræfter lades ganske ude af Betragtning; man er end ikke kommet saa vidt, at man har forsøgt at veje Styrken af disse Kræfter i Forhold til de af den statiske Ligevægtstendens udspringende. End ikke Forsøget paa at nærme sig fra Tankekonstruktion til Teori er derfor blevet gjort¹⁾. Det for Jordrentelæren centrale Problem om Arbejdslønnens Bestemmelse har altsaa ikke fundet sin endelige Løsning i den almindelige (statiske) Teori. Før dette er sket, kan en fuldstændig Jordrentelære ikke opstilles.

DEN RATIONELLE GRÆNSEKALKULATION

Det er et almindeligt Træk i næsten alle Fremstillinger af Grænseproduktivitetstankekonstruktionen, at man som Supple-

¹⁾ Det kan iøvrigt bemærkes, at den Cassel'ske Tankekonstruktion lider af en lignende indre Løshed som Grænseproduktivitetsteorien. Det gælder nemlig som en almindelig Forudsætning for, at Produktionsfaktorernes kvantitative Relationer kan faa den Betydning, der muliggør at opstille »Knaphedsbegrebet«, at der er en saadan Forskel i de tekniske Koefficienter, en saadan Forskel i Produktionsfaktorernes Kombinationsforhold i de forskellige Fag, at de deraf flydende Kapitalbevægelser kan tilvejebringe en — naturligvis kun statisk — Ligevægt i Overensstemmelse med Produktionsfaktorernes Kvantitet. Knaphedsbegrebet som et kvantitativt Begreb i Cassels Nationaløkonomi forudsætter altsaa en ganske bestemt økonomisk Ligevægt, der bygger paa de tekniske Koefficienters tilstrækkelige Forskelligheder. Det maa derfor være et nødvendigt Led i Udformningen af den Casselske Tankekonstruktion at forklare, ved hvilke Grader af Forskel i de tekniske Koefficienter (eventuelt under Hensyntagen til en vis Bevægelighed), der med Rimelighed kan opereres med Knaphed som kvantitativt Begreb. Dette er imidlertid ikke sket. I denne Henseende er altsaa Cassels Knaphedstankekonstruktion stillet paa samme Maade som Grænseproduktivitetstankekonstruktionen. De er begge kun halvfærdige Konstruktioner.

ment til Fremstillingen af Fordelingen indenfor et, Privatejendomsret underkastet, Landbrug opstiller en Abstraktion, hvori man gaar ud fra, at Arbejderne selv er Driftsherrer, for derefter at paavise, at dette giver nøjagtig den samme Fordeling som normalt¹⁾. Hensigten dermed er at vise, at den som Differentialrente bestemte Indkomst af den »faste« Faktor er lig med denne Faktors Grænseproduktivitet \times Antallet af Enheder, naar Faktoren betragtes som »variabel«. Da Grænseproduktivitetstankekonstruktionen imidlertid er opstillet saaledes, at den indebærer dette Resultat, er Paavisningen heraf kun en anden Maade at udtrykke Tankekonstruktionens Indhold paa og er derfor ikke af særlig stor teoretisk Værdi. Af Betydning er det imidlertid, at man ved denne »Ombytning« af Produktionsfaktorerne maa bygge paa Forudsætninger, der faktisk berøver Privatejendomsretten (Bedriftsstørrelsen) en af dens Virkninger paa Efterspørgslen efter Arbejdskraft. Og derigennem bidrager »Ombytningskonstruktionen« til at skjule en Svaghed ved Grænseproduktivetsprincippet. Forudsætningen for hele Ombytnings-Ræsonnementet er, at Efterspørgslen efter Arbejdskraft baade, naar Landbrugerne og naar Arbejderne selv er Driftsherrer, alene er bestemt af Arbejdets Grænseproduktivitet. Dette Resultat betragtes — hvis det overhovedet sandsynliggøres — som en nødvendig Konsekvens af den forudsatte indbyrdes Konkurrence om Arbejdskraft²⁾ i Forbindelse med Bestræbelserne efter at skaffe sig et saa stort Udbytte som muligt.

Utilstrækkeligheden i denne Tankegang kan illustreres ved et lille Eksempel. Lad os forudsætte, at der eksisterer en Tilstand, hvor Lønnen ligger saa meget under Grænseproduktiviteten, som maa anses for »normalt« (at de to Størrelser skulde falde sammen, er en politisk og matematisk Idealisering, der næppe svarer til Virkeligheden). Der indtræder nu paa Grund af en højere Pris paa Produkterne en saa stor Stigning i Grænseproduktiviteten, at det for Bønderne paa en vis Egn kunde betale sig at beskæftige flere Arbejdere. Enhver Bonde vil nu ræsonnere som følger: For at skaffe mig yderligere en Arbejder er det nødvendigt at byde en højere Løn — hvilket jeg forsaavidt ogsaa er villig til — men samtidig maa jeg ogsaa betale højere

¹⁾ Jvfr. f. Eks. K. Wicksell: Föreläsningar i Nationalekonomi I, 3die Opl. S. 123 ff.

²⁾ Der ses naturligvis bort fra den loyale Lønarbejderpolitik. Denne Side af Sagen skal heller ikke berøres i de efterfølgende Betragtninger.

Løn til de Arbejdere, som jeg i Forvejen beskæftiger, og derved stiger min samlede Lønudgift saa stærkt, at det ikke kan betale sig for mig at udvide Beskæftigelsen, og jeg undlader derfor at forøge min Arbejderstab. Saafremt alle Bønder anstiller disse i høj Grad virkelighedstro og rationelle Betragtninger, er det vanskeligt at se, hvorledes en Overensstemmelse mellem Løn- og Grænseproduktivitet overhovedet skulde indtræde. Angsten for, at Konsekvensen af en Forøgelse af Beskæftigelsen bliver en Lønstigning for alle de paa Gaarden beskæftigede, afholder den enkelte fra den Efterspørgsel, der skulde medføre Stigningen. Dette Resultat er alene en Følge af, at det er Jordejerne, der er Driftsherrer. Hvis Arbejderne selv var Driftsherrer, vilde de jo omgaaende udvide deres Antal med Arbejdere til en højere Løn, saaledes at de paa Baggrund heraf overfor Jordejerne kunde stille forhøjede Lønkrav. Man faar derfor i de to Tilfælde helt forskellige fordelingsmæssige Resultater.

Forbindelsen mellem Grænseproduktivitet og Løn er altsaa under visse Omstændigheder bestemt paa en helt anden Maade end efter den generelle og mere naive Grænseproduktivitetstankekonstruktion. Den Sammenligning, der er afgørende for Landbrugernes økonomiske Dispositioner, er en Sammenligning mellem Værdien af Produktionsforøgelsen og Udgiften til Løn til det forøgede Antal Arbejdere + Lønstigningen til alle de øvrige Arbejdere, og kun hvis Værdien, d. v. s. Prisstigningen, er saa stor, at disse Udgifter dækkes, vil han foretage en Udvidelse af Beskæftigelsen og derved hæve Lønnen. Nedenfor (Fig. V) er givet en grafisk Fremstilling af Forholdet under de ikke usandsynlige Forudsætninger, at en vis Udvidelse af Beskæftigelsen fører til en proportional Stigning i Lønnen og til et proportionalt Fald i Grænseproduktiviteten udtrykt i fysisk Produkt.

Ved Udgangspunktet beskæftiges a Arbejdere pr. Brug, og Prisen er 1. Man tænker sig nu først, at Landbrugers Dispositioner var bestemt alene ved en Betragtning af Forholdene paa »Grænsen«, saaledes som man plejer at gaa ud fra i de økonomiske Ræsonnementer, d. v. s. at der ikke tages Hensyn til den Prisstigning paa de allerede beskæftigede Produktionsfaktorer, der følger af en forøget Efterspørgsel. Resultatet af Landbrugernes Dispositioner er da udtrykt gennem Kurverne AB og AB₁. Kurven AB angiver den Pris, Landbrugeren maa have for at ville udvide sin Beskæftigelse med de ud af Abscisseaksen afsatte Procenter, saafremt den Udvidelse, han foretager, maa betragtes som en

holdsvis 1,85 og 1,72. Saaledes vil imidlertid Forløbet ikke blive. Landmanden tager i sine økonomiske Dispositioner, som anført, ogsaa Hensyn til, at hans forøgede Efterspørgsel betyder højere Løn for hans allerede beskæftigede Arbejdskraft. Saa længe Prisen derfor ikke har overskredet 2, d. v. s. saa længe Prisen ikke er steget til det dobbelte, vil det ikke betale sig for ham at udvide Beskæftigelsen. Først naar dette Punkt er naaet, vil Overskudet paa Grænseproduktet dække den med Grænseproduktets Produktion følgende Lønstigning for samtlige Arbejdere, og en Udvidelse af Beskæftigelse finde Sted. Denne Udvidelses Afhængighed af Prisen udtrykkes ved Kurven CD eller, hvor der regnes med meget smaa Enheder, CD_1 , og vil derfor, naar Efterspørgslen stiger fra I til II, kun udgøre henholdsvis 10 pCt. og 6,5 pCt., idet Prisen stiger til 2,21 eller 2,8. Resultatet af Landbrugernes rationelle Overvejelse bliver altsaa, at der indtræder et Spring i Udbudskurven, udtrykt ved Kurven ACD (eller ACD_1). Den dermed følgende ringe Efterspørgsel efter Arbejdskraft betyder naturligvis en lavere Løn og højere Jordrente, end hvis Udviklingen havde fulgt Kurven AB. For Overskuelighedens Skyld er denne forskellige Fordeling i de to Tilfælde dog ikke indføjet paa Figuren.

Udvidelsen forudsætter som sagt en Stigning i Prisen til det dobbelte af »Ligevægtsprisen i almindelig Forstand. Dog gælder dette ikke ved større Udvidelser, naar disse udgør en udelelig Enhed. Forskellen mellem Kurverne CD og AB aftager nemlig i Forhold til AB (dette faldende Forhold er udtrykt af Kurven AE). Jo større Udvidelse en Stigning i Efterspørgslen derfor muliggør, desto mindre vil den af den rationelle Grænsekalkulation følgende Ligevægtspris procentvis ligge over den paa den almindelige (snævrere) Grænsekalkulation baserede Pris. Hvis man derimod regner med meget smaa Enheder, vil Springet i Kurven, uanset Udvidelsens Størrelse bevirke, at Prisen kommer til at ligge 100 pCt. over Prisen udtrykt ved Kurven AB_1 . Jo mindre Enheder, man regner med, hvilket i det store og hele vil sige, jo større Brug man har for sig, desto større Betydning faar altsaa den rationelle Grænsekalkulation.

Den opnaaede Ligevægt (en Udvidelse med 6,5 pCt. eller 10 pCt. i Figuren) er af en vis labil Art i den Forstand, at Tilstanden (saa længe Ejendommene ikke er omsat og Fordelen kapitaliseret som Prioritetsrente)¹⁾ indebærer Muligheder for en betydelig

¹⁾ Dette Spørgsmaal om de nyopstaaede Fortjenesters Fordeling og Retsbeskyttelse og den dermed følgende Indflydelse paa Fordelingen i det lange Løb berøres ikke i denne Artikel.

Udvidelse af Beskæftigelsen og en dermed følgende Lønstigning. Derimod er Ligevægten ikke labil i den Forstand, at en Forstyrrelse af Ligevægten behøver at betyde, at man eo ipso havner i den lave Ligevægt, der skyldes de snævrere Grænsekalkulationer. En eventuelt Bevægelse bort fra den øverste Ligevægt kan meget vel standse, inden den laveste Ligevægt er naaet. Af Betydning i saa Henseende er det navnlig, hvorledes Lønnen bliver for de Landmænd, der ikke udvider deres Beskæftigelse. Saafremt visse Landbrugere af særlige Grunde begynder en Udvidelse, men skaffer sig den nødvendige Arbejdskraft uden direkte at tage den fra andre Landbrugere, behøver dette ikke at forstyrre Ligevægten i al Almindelighed. Hvis derimod et større Antal Landbrugere af særlige Grunde udvider deres Beskæftigelse, vil dette kunne medføre en saa stor Efterspørgsel efter Arbejdskraft, at Lønnen tvinges op hos andre Landmænd; en saadan Lønstigning gør den enkelte Landbruger interesseret i at udvide Beskæftigelsen, saaledes at Efterspørgslen efter Arbejdskraft derigennem yderligere forøges. Bevægelsen bort fra det højere beliggende Ligevægtspunkt bliver derfor under disse Forhold forstærket. Det afhænger imidlertid af de særlige Omstændigheder, om Bevægelsen faar en saadan Styrke, at man ender i den laveste Ligevægt. Det er ikke muligt paa Forhaand at opstille nogen Regel herom.

Blandt de Forhold, der paavirker den højere liggende Ligevægts Stabilitet, har navnlig Bedriftsstørrelsen Betydning. Hvis et Land er inddelt i Storbrug, er Chancen for, at enkelte Landmænd af visse specielle Grunde, trods den rationelle Grænsekalkulation skal foretage en Udvidelse, tilmed en Udvidelse paa de andre Brugs Bekostning, ringere. Den loyale Lønarbejderpolitik, det ringe Antal Brugere og de større Afstande vel endvidere hemme Virkningerne. Man maa derfor kunne gaa ud fra, at den opnaaede Ligevægt under disse Forudsætninger har en vis Stabilitet. Til den givne Løn vil man ganske vist søge at udvide Beskæftigelsen, og Landbruget vil derfor søge at fastholde en større Del af Befolkningen. Dette virker stabiliserende paa Lønnen, men deraf følger ikke, at Resultatet behøver at blive en Efterspørgsel efter Arbejdskraft til højere Løn, endsige, at man ender i den Ligevægt, der alene skyldes de snævrere Grænsekalkulationer (29,5 eller 39 pCt.s Stigning paa Figuren).

Findes der derimod et tilstrækkeligt Antal smaa Bedrifter, er Forholdene noget anderledes. Specielle Forhold gør sig lettere gældende og den loyale Lønarbejderpolitik er af mindre Betyd-

ning. Under disse Omstændigheder brydes eventuelt den af den rationelle Grænsekalkulation følgende Ligevægt, og en lavere Ligevægt — men ikke nødvendigvis den laveste — indtræder. Er endelig Brugene saa smaa, at man i Forvejen ingen Arbejdskraft har beskæftiget, eksisterer der jo slet ingen Overvejelse, der kan føre til Afvigelse fra Grænseovervejelserne i snævrere Forstand. Men det er værd at bemærke, at Spørgsmaalet om hvilken Ligevægt, der indtræder, afhænger af Bedriftsstørrelsen og Privatejendomsretten og ikke er bestemt af en af Prisstigningen under alle Omstændigheder følgende forøget Efterspørgsel efter Arbejdskraft, saaledes som den almindelige Teori fejlagtigt gaar ud fra. For at faa et Udtryk for Prisstigningens Virkninger paa Lønnen, maa man altsaa betragte Bedriftsstørrelsen. Virkningsgraden er til en vis Grad omvendt paa Størrelsen.

Den rationelle Grænsekalkulation paavirkes imidlertid ogsaa af Kræfter af helt anden Art. Menneskene er nemlig slet ikke saa rationelle, som man plejer at gaa ud fra i den økonomiske Analyse. Navnlig i Forholdet overfor andre Mennesker faar Betragtninger af anden Art end de rent økonomiske ofte en vis Betydning. Vel er det ikke Hovedreglen: vor Moral er i Kontakt med vor Økonomi; den udkrystalliserer sig netop i en saadan moralsk Form, at der derigennem sikres en Harmoni med vore økonomiske Interesser, oftest iøvrigt i den Grad, at Moralen endog akcentuerer og »retfærdiggør« netop den allerstrengeste Varetagelse af økonomiske Synspunkter. Men dette gælder naturligvis ikke uden Undtagelser. Disse Undtagelser indtræder ofte i Forbindelse med en Forandring i vore økonomiske Forhold og ganske særligt, hvor det drejer sig om en Forbedring. »Naar det regner paa Præsten, drypper det paa Degnen«. Tjener Landbrugerne som Følge af Prisstigningen gode Penge, vil de derfor ikke blot »faa Raad til« at betale deres Folk bedre, men i mange Tilfælde faktisk ogsaa gøre det. I hvert Fald skal der kun faa og under andre Omstændigheder maaske lidet vejende ydre Begivenheder til for at foranledige Landbrugerne til at sætte Lønnen op. Forholdet er altsaa det, at medens Landbrugeren som Hovedregel betragter den almindelige og af Tidens Gang patinerede Forskel i økonomisk og social Position mellem Bonden og hans Folk som noget selvfølgeligt, vil der dog alligevel undertiden være visse indre Stemmer, der kræver, at denne Forskel ikke skal forøges altfor stærkt, uden at der betales en vis Kompensation til de mindre heldigt stillede. Omvendt vil daarligere Tider, ganske bortset fra, om Resul-

tatet bliver Afskedigelser og deraf følgende Pres paa Lønningerne eller ej, kunne betyde, at Lønningen gaar ned — ganske simpelt som Følge af, at Bonden »ikke har Raad til« at betale de gældende Lønninger. Er dette nemlig først blevet en almindelig Indstilling hos alle Bønder, maa Konsekvensen blive en lavere Løn, forudsat at der ikke findes en særlig let Adgang for Landbrugets Arbejdere til at skaffe sig Arbejde andetsteds. Der er altsaa en vis økonomisk Solidaritet imellem Bønderne og deres Folk, en Solidaritet, der ikke udspringer af rationelle økonomiske Overvejelser over Forøgelse eller Formindskelse af Beskæftigelsen.

Som Følge af denne Solidaritet vil Lønningen altsaa kunne stige, selv i Tilfælde, hvor dette ikke skulde ske efter den rationelle Græsekalkulation. I mange Tilfælde vil derfor den Overensstemmelse mellem højere Pris og højere Løn, som man plejer at betragte som Resultatet af de økonomiske Kræfters Virken, kun indtræde som Følge af Kræfter, der snarere hører hjemme i Moralens Verden. Ogsaa her spiller Bedriftsstørrelsen ind. Det er sandsynligt, at Solidariteten er størst, hvor der er en vis personlig Forbindelse mellem Folk og Ejer; paa Godser derimod — hvor den sociale Afstand mellem Ejer og Folk er stor og en vis gensidig »fjendtlig« Animositet derfor kan være til Stede — spiller Moralen i Forhold til de undergivne næppe nogen stor Rolle, snarere derimod den gensidige Moral blandt Ejerne indbyrdes, saaledes som den lægger sig for Dagen i den loyale Løn-arbejderpolitik. Ligesom den loyale Løn-arbejderpolitik bl. a. er et Resultat af Bedriftsstørrelsen, saaledes gælder dette ogsaa om Solidariteten mellem Ejer og Folk, blot at Afhængigheden er omvendt. Denne moralske Side af Fordelingsproblemet forstærker altsaa til begge Sider Bedriftsstørrelsens fordelingsmæssige Virkninger.

Den Forbindelse, der kan spores, mellem Solidariteten og den rationelle Græsekalkulation samt Loven om den loyale Løn-arbejderpolitik, Loven om den aftagende Intensitet og den absolutte Jordrente maa antages ved deres samlede Virkning at betyde, at Tider og Steder, hvor Storgodserne (i et gammelt Land) har været bestemmende for Fordelingen, altid vil fremvise en Løn paa Eksistensminimumet. Alle historiske Erfaringer peger tilsyneladende ogsaa i Retning af, at Storgodserne øver et saa stærkt Pres paa Lønningerne, at deres nødvendige Revers er et Landarbejderproletariat. Det er ikke smigrende for den almindelige Jordrentelæres teoretiske Indhold, at

denne historiske Erfaring falder helt udenfor det økonomiske System. Problemet er faktisk usynligt, set med den almindelige anerkendte Teoris Briller. De Økonomer, der med Sans for Virkeligheden har taget Hensyn til dette Forhold og bygget teoretiske Betragtninger herpaa (f. Eks. Oppenheimer) har mærkelig nok ikke forsøgt at give en teoretisk Forklaring paa Fænomenet. Deres Teorier har derfor i teoretisk Henseende i nogen Grad svævet i Luften. Det maa derfor være af Betydning, at disse Erfaringer om Storgodsvirkningen paa Lønnen og derigennem de Teorier, der bygger paa disse Erfaringer, faar deres teoretiske Underbygning.

RESUMÉ

Hensigten med disse Betragtninger har været at vise Utilstrækkeligheden af den Jordrenteteori, der med Andersson og Ricardo som Læremestre bygger paa naturbestemte Kvantiteter. Det er heroverfor paavist, at Retsforholdene øver en afgørende, i visse Tilfælde enebestemmende Indflydelse. Vigtigst blandt Retsforholdene er den relative Bedriftsstørrelse eller Jordens »personlige« Fordeling. De Virkninger, der udspringer af Bedriftsstørrelsen, er i de fleste Tilfælde afhængig af visse Forhold af objektiv og subjektiv Art. Loven om den aftagende Intensitet og om den loyale Lønarbejderpolitik samt Læren om den absolutte Jordrente og den rationelle Grænskalkulation er Betegnelsen paa Kræfter, der i det store og hele som Funktioner af Bedriftsstørrelsen paavirker eller bestemmer Jordrenten, men som ikke har fundet Plads i den herskende Lære, hvor hverken Retten eller Moralens har faaet den Betydning, som tilkommer dem. Det er paa Tide, at Jordrentelæren frigør sig for Beundringen for Ricardos Abstraktioner og sætter sig som sit Hovedformaal at komme i Kontakt med Virkeligheden. Fremfor stadig at se det som sin Opgave at lægge Problemet i den Prokrustesseng, der er nødvendig for at indpasse det i de generelle og elegante »Systemer«, burde man betragte Spørgsmaalet i sin fulde Udstrækning og ikke blot behandle det som en Tankekonstruktion. Hvis derved Generalisationerne, Elegancen eller »Systemerne« maatte opgives, vilde dette næppe være nogen Skade til.
