

DEN TEKNISKE BASIS FOR LOVEN OM „INCREASING“ OG „DECREASING RETURN“

Af

Dr. L. V. Birck.

II.

Optimumsloven, hvor Jorden ikke er en Faktor.¹⁾

7. Calvers Forsøg paa at bevise Optimums- og Maximumslovens almindelige Gyldighed.

Calver opstiller det som en almindelig Produktionslov, der altid gælder, at naar en Faktor er fix, saa vil de med denne samarbejdende variable Faktorer lyde Loven om Minimum, Optimum og Maximum, og at saaledes efter at et vist Punkt er naaet, „the decreasing returns“ Lov gælder for alle Faktorer. Først søger han at udlede Loven paa den Vis, at han blot substituerer Kapital for Jord i den faste Position med Arbejdet som variabelt. Men dette er blot en Paastand at lade Udbytteskalaen have samme Form, hvad enten Arbejdet samvirker med Jord eller med Kapital, og saa deraf at drage de Slutninger, der ligger i de (ubeviste) Forudsætninger.

¹⁾ Afsnit I findes foran S. 131.

DEN TEKNISKE BASIS FOR LOVEN OM „INCREASING“ OG „DECREASING RETURN“

Af

Dr. L. V. Birck.

II.

Optimumsloven, hvor Jorden ikke er en Faktor.¹⁾

7. Calvers Forsøg paa at bevise Optimums- og Maximumslovens almindelige Gyldighed.

Calver opstiller det som en almindelig Produktionslov, der altid gælder, at naar en Faktor er fix, saa vil de med denne samarbejdende variable Faktorer lyde Loven om Minimum, Optimum og Maximum, og at saaledes efter at et vist Punkt er naaet, „the decreasing returns“ Lov gælder for alle Faktorer. Først søger han at udlede Loven paa den Vis, at han blot substituerer Kapital for Jord i den faste Position med Arbejdet som variabelt. Men dette er blot en Paastand at lade Udbytteskalaen have samme Form, hvad enten Arbejdet samvirker med Jord eller med Kapital, og saa deraf at drage de Slutninger, der ligger i de (ubeviste) Forudsætninger.

¹⁾ Afsnit I findes foran S. 131.

Han fører ogsaa et andet Bevis i Marken. Givet, at to Faktorer A og B skaber et Produkt, P , eller (I) $A + B = P$; heraf følger (II) $2A + 2B = 2P$ og (III) $A + 2B \begin{cases} > \\ < \end{cases} \frac{P}{2}$. Tilsyneladende et uangribeligt matematisk Bevis for, at en Fordobling af B ikke fører til en Fordobling af Produktet.

Men Beviset er i høj Grad betinget; hvis $A + B$ er i Maximum, saa vil $A + 2B$ endog være $< P$, fordi en Forøgelse af en Faktor over Maximum giver Tab. Hvis paa den anden Side $A + 2B$ er Optimum, saa kan det godt være, at $A + B$ er i Minimum og i saa Fald vil $A + 2B$ rimeligvis være endog større end det dobbelte af $A + B$'s Produkt.

Endelig vil, hvis $A + B$ ligger f. Eks. under Optimum, men et Stykke fra Minimum og $2A + 2B$ ved eller over Maximum, $2A + 2B$'s Produkt ikke være det dobbelte af $A + B$'s. $2A + 2B$ giver kun sikkert det dobbelte Produkt af $A + B$, naar der blot foreligger en ren Gentagelse af Sættet, og altsaa bygges en anden Virksomhed op med samme Mængde af Komponenterne A og B .

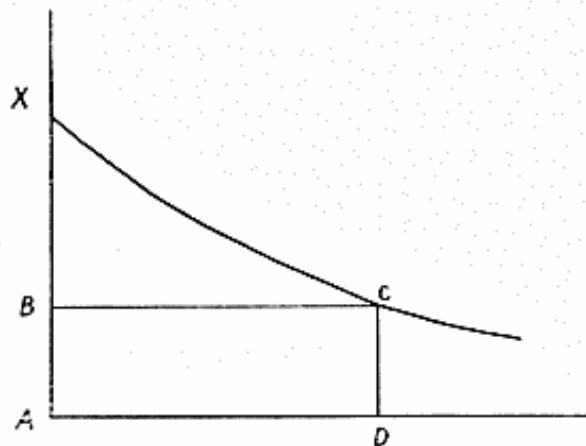
Hvis yderligere $A + 2B$ er Optimum og A er udelelig, saa vil $\frac{1}{2}A + B$ give under det halve af hvad $A + 2B$ giver, fordi $\frac{1}{2}A$ overhovedet er uanvendelig.

Endelig kan $2A + 2B$'s Produkt være mere end det dobbelte af $A + B$'s, nemlig naar $2A + 2B$ samles i en højere Tekniks Form, saaledes at f. Eks. $2A$ ikke betyder 2 ensartede Maskiner, men en ny og kraftfuldere Maskine, der er fremstillet med samme Offer og Energi eller (som Calver tager det) af Kapital

som to ensartede Maskiner af ældre Type. Dette er Calvers tredje Fejl, som, hvor suggestiv og fortjenstfuld hans Afhandling end er, ødelægger dens Værdi.

Wicksell begaar samme Fejl som Calver, naar han i „Econ. Tidsskr.“ 1916 i „Kritiska Punkten“ opstiller disse to Ligninger: $p = f(a_1, b_1, c_1)$ og $2p = f(a_1, b_1, c_1)$ og deraf uden Kvalifikation og Undtagelse slutter, at decreasing return altid er tilstede, naar en Faktor er fix, — jvfr. Dr. Rothliebs instruktive „Grænseproduktiviteten hos Jordbrugets Produktionsfaktorer“, hvor Forf. kritiserer Wicksell.

Fig. II.



Clark gaar ogsaa uden Bevis ud fra, at baade Arbejdet og Kapitalen lyder the decreasing returns Lov, og tegner tilmed to ens udseende Diagrammer (som Fig. II), det første, hvori han lader Kapitalen være fix Faktor og Arbejdet den variable, og den anden, hvori det er Arbejdet, der er den fixe Faktor. I begge Fald gaar han ud fra et aftagende Udbytte ved Forøgelsen af den variable Faktor og trækker 2 Kurver, der ved Endepunktet forbindes med Grundlinjen ved en Linje

(*DO*), der angiver henholdsvis Arbejdets og Kapitalens Grænseprodukt.

Rektanglen *ABOD* angiver da Variablens samlede Indtægt, naar *AD* Doser anvendes (der er lig Doserne Mængde, multipliceret med Grænseudbyttet *OD*), medens Trekanten *BOX* angiver den fixe Faktors Belønning eller om man vil dens Differentialrente. Da Tegningerne hviler paa en Paastand, og da Forfatteren ikke har søgt engang at afpasse dem, men gaar ud fra, at den fixe Faktors Belønning i det ene Tilfælde nøjagtig dækker, hvad der er den samme Faktors Belønning som Variabel, har de to Diagrammer ingen Værdi uden at illustrere en urigtig Tilregningslære og en ikke bevist Paastand om, at Kapital og Arbejde just faar hvad de fortjener.

Jeg nævner Clark og Calver sammen, fordi de viser, hvorledes selv fremragende Økonomer ved ikke at være forsigtige med den grafiske eller Talrække-Metoderne kan begaa Fejl, om hvilke „lapsus“ er et mildt Udtryk. Der er blevet brugt det Udtryk om Stuart Mill, at i hans Teori er der en Rigdom paa „exploded fallacies“; men hvis ikke Grænselærens Mænd husker paa, at af en Talrække kan der ikke komme andet ud end, hvad der følger af de Tal, man anvender, og naar man ikke stadig prøver den algebraiske Fremstillings Resultater paa den logiske Metodes Eg, risikerer man, at vore originale Resultater i ét Kapitel vil vise sig at indeholde flere „exploded fallacies“ end Logikeren Stuart Mill havde i alle sine Skrifter. Jeg er personlig Westergaard taknemlig, fordi han har gjort mig opmærksom paa min Metodes Farer og paa-peget, at naar man kommer Kød, Salt, Urter og Vand

i en Gryde og koger det, er det kun naturligt, at Resultatet bliver Kødsuppe og ikke The eller Kaffe; med andre Ord, at Præmisserne ikke blot skal være rigtige, men ogsaa almene, for at Konklusionen kan have Værdi.

8. Erfaringens Vidnesbyrd.

Lad os prøve en anden Metode for at se, om de individuelle Komponenter følger den af Clark hævdede Produktionslov, men lad os straks sige, at Beviset ikke kan føres for Kapitalen som en Helhed, som et Aggregat, men vel for de enkelte konkrete Bestanddele af en given Kapital. Lad Sættet af Komponenter være Maskine + Kul + Arbejdere + Raastoffer + Plads. Den enkelte Arbejders Arbejde lyder utvivlsomt Loven; han kan passe én eller flere Maskiner; efter Læren om Forholdet mellem Træthed og Anspændelse kan vi uden Bevis hævde, at der ikke blot er et Minimum og et Maximum af Maskiner, han kan passe, men ogsaa et Optimum, d. v. s. en vis Mængde, indenfor hvilken hver Maskine forøger Produktet ligesaa meget som det foregaaende, men hvorefter, selv hvor Arbejderen er bunden til Maskinens Rytme, en følgende Maskine giver mindre Nettoudbytte, fordi manglende Opmærksomhed med den enkelte Maskine gør Maskinbrud og Fejl i Produktet hyppigere. En bedre Arbejdsmetode (Taylor) kan sætte ham i Stand til at udnytte sin Maskine eller sit Redskab (f. Eks. en Spade) bedre og med mindre Spild af fysisk Kraft, men selv da vil en stærkere Anspændelse, efter at Optimum er naaet, vise sig i et ringere Produkt eller i en Forøgelse af Produktet, der

ikke staar i Forhold til Forøgelsen i Anspændelsen, — bortset fra at en Forøgelse i Anspændelse kan have et Omkostningselement, som ikke kommer paa Arbejdsgiverens, men paa Samfundets Kapsel, i Form af en hurtigere Opsliden af Arbejderens Nervekraft.

Vender vi os til Maskinen, vil man selvfølgelig kunne paavise et Minimum og et Maximum baade med Hensyn til Arbejdertallet og Kulforbruget; undertiden vil man ogsaa kunne paapege et Optimum med Hensyn til Arbejdertallet, der samtidig sættes ind paa samme Maskine, saaledes at f. Eks. 2 Arbejdere er Minimum, 4 Optimum og 5 Maximum. En Betonblandemaskine („concrete mixer“) har sin største Effektivitet, naar den omtrent løber fuld; Antallet af Mænd, der henter Materiale eller behandler Betonnen, naar den forlader Maskinen, kan variere; her er der baade Optimum og Maximum. Det er særlig ved Maskiner, der baade skal have Betjenings-, Fødnings- og Aftagningsmandskab, hvor Optimum lader sig paavise som en fra Maximum forskellig Størrelse. En Kartoffel-skrællemaskine, der anvendes i Soldaterkøkkener, har et Optimum for hvor meget Raastof (Kartofler), der kan gaa gennem Maskinen; forceres Antallet herudover, bliver Skrællingen mangelfuld. En Gravemaskines Arbejdertal afhænger af Mængden af Jord, der skal udgraves. Ofte falder ikke blot Optimum og Maximum, men ogsaa Minimum sammen for Arbejdertal, f. Eks. for de mange En-Mands Arbejdsmaskiner, eller Cementmøllen, hvis Omdrejningshastighed og Arbejdertal er givet, saaledes at kun Raastofmængden kan varieres. Skarpest viser Forskellen mellem de tre Punkter sig, naar vi tager hele Anlægget med alle

dens Maskiner som fix og Arbejdet som variabel, her vil der vel i alle Bedrifter kunne paavises de tre kritiske Punkter.

Undtagelsesløst, kan vi paavise dem, naar vi tager Maskinens Forhold til Kulforbruget. Ved Maskiner der slemmer Sandet fra Leret og ved Murstensmaskinen ved vi, at Produktionen øges i samme Forhold som Omdrejningernes Hastighed, men Kulforbruget øges meget mere end Hastigheden; eller tag det mere end fordoblede Kulforbrug, naar en Trampdamper skal sætte sin Fart op fra 7 til 10 Knob, det samme bekræftes ved en Sammenligning mellem Kulforbruget ved at køre et Iltog og et langsomt Tog, noget afbalanceret af, hvad Iltoget sparer ved ikke at holde ved saa mange Stationer, som det langsomme Tog. Med Hensyn til Raastofmængden, der kan passere en Maskine, er der selvfølgelig baade et Minimum og et Maximum; hvor man kan variere Raastofmængden, vil der oftest være et særligt Optimum.

Gør vi nu henholdsvis Kul og Raastof til fix Faktor i Relation til skiftende Maskin- og Arbejdskraft, vil Erfaringen vise, at der vil være baade Minimum, Optimum og Maximum, der kun undtagelsesvis falder sammen for Raastoffets og aldrig for Kullet's Vedkommende. M. H. t. Plads gælder Loven ligeledes i Relation til Maskin- eller Mandskraften; her er der et bestemt Gulvareal, der er det passende for en given Maskine og dens Arbejdskraft.

Forsaavidt kan vi fastslaa, at den samme Lov, der gælder for Jord, gælder ogsaa for andre individuelle Faktorer, den enkelte Arbejder, den enkelte Maskine og givne Mængder af Raastof og Kul, at naar den ene

samarbejdende Faktor er fix, vil der i Variablerne være en Art Vækstkurve med Minimum, Optimum og Maximum, om end i nogle Tilfælde to eller alle tre af disse Punkter vil falde sammen, hvor altsaa vedkommende Faktor skal udnyttes helt eller slet ikke; forsaavidt kan vi altsaa sige, at enhver individuel Faktor i et givet Sæt af Komponenter, indtil sin Optimums-udnyttelse lyder increasing returns Lov og derefter indtil Maximum decreasing return's, men Maximum vil aldrig ligge saa langt fra Optimum, som Tilfældet er, hvor Jorden er den ene Faktor. Men jeg gentager, at hermed er intet sagt om, at Kapital som Helhed eller Arbejdskraften som Helhed -- i Modsætning til den konkrete Maskine og den enkelte Arbejder — lyder den samme tekniske Lov.

De to Love, der faar f. Eks. Kul, Maskiner og Arbejderens Kraft til at lyde Optimumsloven, kan vi kalde for Modstandsloven (at Kraftforbruget vokser stærkere end Hastigheden), og Begrænsningens Lov (at der for enhver fysisk begrænset Ting maa være en Grænse for dens Effektivitet).

Ofte vil Forskellen mellem Optimum og Maximum ikke direkte vise sig i, at man producerer mindre pr. udlagt Enhed, efter at have passeret Optimum, men i den større Risiko for Maskinernes Sammenbrud eller Fejl i Produktet. Den rundtløbende Sav skal have en Mindstehurtighed for overhovedet at kunne skære, men dens Optimum, hvor den er helt driftsikker, ligger længe førend det Maximum af Hurtighed, hvortil den kan forceres, men ganske vist under Fare for uregelmæssig Afskæring, at Saven „slipper“ o. s. v. En lig-

nende Erfaring vil enhver Automobilist have gjort, at Driftssikkerheden sætter et Optimum førend Maximum er naaet.

9. Kapacitetsloven.

To Elementer, der giver Optimumsloven større Anvendelighed, er Tidsdimensionen, at alle Komponenterne i et Sæt ikke har samme Varighed og Tid, og Kapacitetselementet, at de ikke har samme Koefficienter. Det første kommer til at spille ind, naar vi betragter den produktive Enhed, Bedriften. I ethvert Sæt, hvor Redskabet er en af Komponenterne, vil man iagttage, at disse dels ikke opslides lige hurtigt (sammenlign en fleraarig Maskine og det Raastof, der medgaar til at lave et enkelt Stykke af den færdige Vare), og dels har forskellig Kapacitet, selv om Levetiden skulde være den samme; en Personvogn har f. Eks. 6 Kupéer, et Lokomotiv kan trække fra 1 og op til 20 Vogne, om det skal udnyttes til fuld Kapacitet. Lad en Maskine opslides i 12 Maaneder; den skal betjenes af 3 Arbejdere, foruden en altid tilstedeværende Rendser, bruger 12 hl Kul om Maaneden for at holdes i Drift og kræver yderligere $\frac{1}{2}$ hl Kul for hver Stykke Vare, der passerer den. Vi har da, hvis fuld Kapacitet er 1200 Stykker aarlig og Raastoffet er en Maaned om at passere Maskinen, 1 Maskine + 36 Arbejdsmaaneder + 12 Arbejdsmaaneder (Rendser) + (144 + 600) hl Kul + 1200 Stk. Raastof, giver 1200 Stk. Færdigvare; arbejder vi kun i 1 Maaned, har vi som Udgift for 100 Stk. Vare: 1 Maskine + (3 + 12) Arbejdsmaaneder + (12 + 50) hl Kul + 100 Raastof;

og producerer vi det mindst mulige, f. Eks. 2 Stk. Vare, har vi som Udgift for disse: 1 Maskine + (3 + 12) Arbejdsmaaneder + (12 + 50) hl Kul + 2 Stk. Raastof. Ved ikke at bringe Raastoffet op paa Optimum, øger vi Stykudgiften enormt.

Tidselementet gør, at Maskinen og dens faste Mand strækker sig over 12 Maaneder, medens Kul og Raastof kun over 1 Maaned; d. v. s. for at den første Faktor kan udnyttes til fuld Kapacitet, skal alle de andre Faktorer være tilstede ikke blot i 1 Maaned, men i alle 12 Maaneder; jo mere udviklet Industrien er og des mere fast Kapital, des større og des længere varende bliver Sættet og des flere Enheder gaar der af den kortest varende Faktor paa den længst varende. Vi har saaledes efter at Minimum er naaet for de samvirkende Faktorer „increasing return“ for de andre Faktorer i Forhold til den længst varende Faktor betragtet som fix Faktor. Vi vil have ikke blot et Optimum, men ogsaa et Maximum, fordi man ogsaa tidslig set kan udstrække f. Eks. Maskinens Brug, men med større Risiko for Uregelmæssigheder baade i Produktet og Maskinens Arbejde. Nu er de forskellige Redskaber af ulige Varighed, Typemaskinen og Typerne har forskellig Levetid, ja de enkelte Dele af Maskinen, der er substituerlige, skal erstattes med forskelligt Mellemlum. Man kan ikke i en Privatforretning vente fuld Kapacitet for alle Faktorerne, men kun for de mest kortvarige. Den danske Bogtrykkerforening gaar ud fra 75 % som gennemsnitlig udnyttet Kapacitet, hvad der igen svarer til, at i en stille Periode udnyttes ikke den halve Kapacitet, og at man i den aller travleste Tid gaar over langt Optimum,

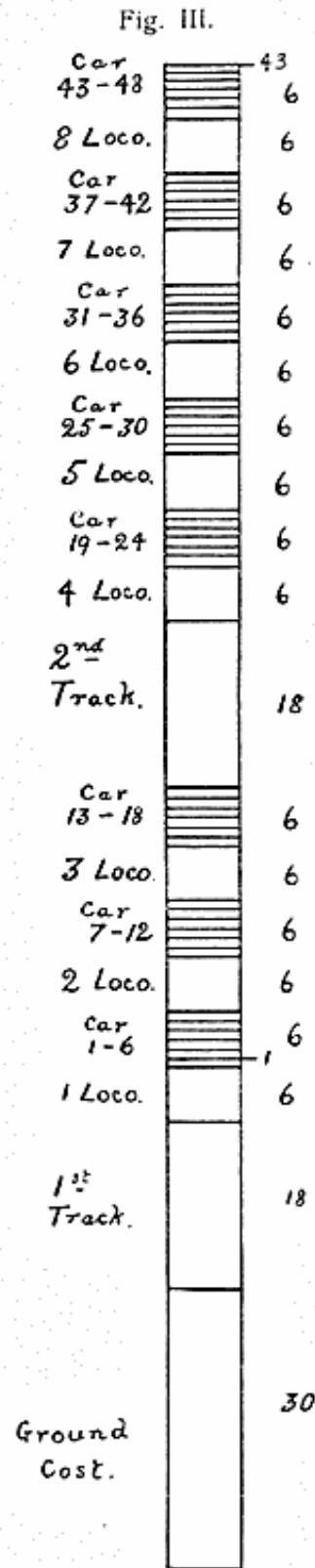
ja maaske over Maximum, hvor det store Slid træder ind (Rovdrift).

8-Timers Arbejdsdagen er under Hensyn til Arbejderen fuldt ud begrundet; men det kan ikke nægtes, at i Foretagender hvor den faste Kapital er alt- overvældende og Arbejdslønnen en meget lille Størrelse, der betyder ganske vist en Forhøjelse af Arbejdslønnen selv med 50 % meget lidt, hvorimod en Indskrænkning i Arbejdstiden betyder, at kostbart Materiel og Plads skal ligge unyttet hen i to Trediedel af Døgnet, hvad der i vore Dage, hvor Maskiner forældes, før de opslides, er dobbelt uheldigt; det maa derfor siges, at lige saa berettiget Kravet om Normalarbejdsdagen er, lige saa uberettiget er Modstanden mod Flerholdsdrift, særlig i en kapitalfattig Tid.

Vender vi os til Redskaber med samme Levetid, finder vi, at de har forskellige Koefficienter, d. v. s. at der til et Stykke af det ene gaar mange Stykker af det andet Redskab. Et stort engelsk Fragtlokomotiv kan trække 1 000 Tons som Optimum og 1 300 Tons som Maximum; for at Lokomotivets Kapacitet fuldt kan udnyttes, maa der være 50 20-Tons Vogne; indtil dette Tal er naaet, kører Toget under „increasing returns Lov“. Den Omstændighed, at Faktorerne ikke har samme Levetid og at i det indbyrdes Forhold faar den mere kapacitetsstærke Faktor, betragtet som fix i Relation til de mindre kapacitetsstærke Faktorer, Karakteren af en Generalomkostning, gør, at vi i Udnyttelsen af den mere kapacitetsstærke Faktor finder the increasing returns Lov gældende. Forskelligheden i Tid og Forskelligheden i Kapacitet skaber da en Lov, som vi kalde Kapacitetsudnyttelsesloven,

der medfører increasing return indtil Optimum; men Begrænsningens og Modstandens Lov gør, at vi ved at fortsætte efter Optimum kommer til at arbejde under decreasing return; men Afstanden mellem Optimum og Maximum vil ogsaa i denne Henseende være relativ ringe. Hvad der gør den fulde Kapacitets Lov mere betydende, er at ved fast Kapital skyldes ofte kun Halvdelen af Sliddet Brugen, men Resten Tidens Tand.

Kapacitetsloven gentager sig, naar vi vender os til den flydende Kapital, udtrykt ved Aarets Udgifter; ogsaa der har vi Faktorer af forskellig Levetid og forskellig Kapacitet; Lokomotivet bruger Kul ikke blot i Forhold til Fragtens Mængde og Transportens Afstand og Hurtighed, men ogsaa i Forhold til egen Vægt og Standsningernes eller bedre Igang sættelsernes Hyppighed, samt Antallet af Rangeringer; en Vogn volder næsten samme Udgift, enten den som i England er ladet til 55 % eller til 100 % af sin Bæreevne; der er et Minimum af Stationspersonale, enten der er



flere eller færre Tog, og Signaltjenestens Udgift er ikke blot én Gang for alle, men ogsaa aarlig uberørt af Brugen.

Lad os gaa ud fra, at Jordarbejdet for en Banelinie kræver 30 000 Energienheder, at hver Skinne kræver 18 000, et Lokomotiv 6 000, en Vogn 1 000, og for at regne med smaa Tal den første Skinne kan besørges 3 Tog og Dobbeltspor i alt 8 Tog; vi vil da finde, at med det givne Jordarbejde er det muligt at transportere 48 Vogne, og at det vil koste, hvis kun 1 Vogn skal transporteres, 55 000 Energienheder pr. Vogn; men hvis Anlægget udnyttes til fuld Kapacitet, vil hver af de 48 Vogne kun koste 3 375 Kr. = $162\,000 : 48$. — Fig. III vil vise os Totalomkostningen for Anlægget, efterhaanden som Trafikken udvides fra 1 til 48 Vogne.

Vi begynder altsaa med Jordarbejdet, føjer dertil Enkeltskinne 1 Lokomotiv og 1 Vogn, saaledes at Vognen er den variable og de 3 andre antaget som fix Faktor; saasnart vi er naaet til 6 Vogne, betragter vi Jordarbejdet og Skinnen som fix Faktor, men Lokomotivet med tilhørende 6 Vogne som variabel; er vi naaet til 3 Lokomotiver og 18 Vogne gaar Skinnerne over til de variable Faktorer og vi anlægger Dobbeltsporet; først ved Dobbeltskinnen 8 Lokomotiver og 48 Vogne er Jordarbejdets Kapacitet udtømt indenfor Optimum, og en Forøgelse af Trafikken kræver et helt nyt Anlæg, men da dette starter med meget store Omkostninger (nyt Jordarbejde), vil man i Reglen foretrække at rodrive det bestaaende Anlæg op til Maximum, trods større Slid, Reparation og Udlæg, indtil man ialtfald

kan regne med en Forøgelse af Trafikken paa mindst et Par fuldt beskæftigede Lokomotiver (12 Vogne).

Vi sonder mellem Generalomkostninger og Enhedsomkostninger (prime-costs), idet vi i de sidste omfatter de kortest levende og mindst kapitalstærke Variabler; prime-cost vil da være en noget forskellig Størrelse, eftersom vi regner med Udgiften ved at sætte en ny Vogn ind i en Togstamme eller sætte et nyt Tog ind paa Linien.

Generalomkostningerne lyder selvfølgelig Kapacitetsloven; men hertil skal vi vende tilbage.

10. Constant returns Lov.

Idet en Driftsherre indretter sin Forretning, vil han finde, at han kan producere sin Vare paa mange forskellige Maader, d. v. s. han har mange tekniske Sæt at vælge imellem:

$$a_1 A + b_1 B + c_1 C + d_1 D \dots$$

$$a_2 A + b_2 B + c_2 C + d_2 D \dots$$

$$a_3 A + b_3 B + c_3 C + d_3 D \dots$$

O. s. v.

hvoraf nogle repræsenterer en højere, andre en lavere Teknik, nogle forudsætter megen, andre næst til ingen fast Kapital. Jo større fast Kapital, jo større bliver Sættet og jo flere af de variable Faktorer maa i al Fald tidsligt hældes paa det som fix Faktor betragtede Anlæg. Efter sin økonomiske Evne, efter sin Indsigt og efter Afsætningsmuligheden vælger Driftsherren sit Sæt.

En Udvidelse af Bedriften kan nu ske paa tre Maader: ¹⁾ han optager en enten i Produktionsproces eller i Afsætning beslægtet Vare, altsaa føjer til f. Eks. $a_1 A + b_1 B + c_1 C + d_1 D$ et Sæt, der kan hedde $eE + fF + gG$, der fremstiller en anden Vare. Den eventuelle Fordel herved er af økonomisk, men ikke af teknisk Art, medmindre han ikke behøver at udvide sine aarlige Generaludgifter, sit Husrum eller Agenturer, ²⁾ kan han vælge at forøge sin Produktion, ved at gaa til et Sæt, der repræsenterer en højere Teknik, anskaffe en større og kassere en mindre Maskine. ³⁾ Endelig kan han uden at vove sig ind paa en højere Teknik, nøjes med at fordoble et Sæt, han har, f. Eks. have $2a_1 A + 2b_1 B + 2c_1 C + 2d_1 D . . .$ Herved opnaar han ingen teknisk Fordel og producerer med uforandrede Omkostninger, d. v. s. arbejder under the constant returns Lov; helt slaar det ikke til, fordi han igen paa denne Vis udnytter sine Generalomkostninger, sin Plads og sine egne Evner bedre. „Constant return“ vil vi ogsaa have ved Udvidelser omkring Proportionalitetsgrænsen, og endelig kan constant return komme til at foreligge, hvor en Udvidelse paa samme Tid sker under the increasing og decreasing returns Lov, som naar en Landmand udvider sin Dyrkningsgrænse men samtidig gaar over til en højere Teknik; men som Hovedregel vil der foreligge constant return, hvor Udvidelsen kun sker ved en Fordobling af det tekniske Sæt og ikke ved en Forandring af dets Sammensætning, altsaa efter Gentagelsens Lov.

11. Stordrift og Specialisering.

Begreberne Stordrift, høj Teknik, Koncentration, Specialisering og Intensivitet forveksles i daglig Tale, fordi de ofte forekommer samtidig; med intensiv Drift forstaas en Samling af et Maximum af variable Faktorer paa en enkelt større eller mindre fix Faktor; Stordrift er et rent kvantitativt Begreb, der intet andet fortæller om en Virksomheds Indretning, end at den er betydelig større end andre; ved højere Teknik forstaas Anvendelsen af udviklede Maskiner eller Arbejdsmetoder, som legemliggør menneskelig Snille, og som til Resultat vil have at de anvendte Energienheder giver et større Produkt end ved en lavere Teknik; med Koncentration forstaas Samling af ensartede Produktionsprocesser paa faa Fabrikker i Modsætning til den nationale Produktions Spredning om mange Etablissements. Specialisering forudsætter Produktionens Samling paa ganske faa Varesorter, eller paa ganske enkelte Trin af Produktionens Stige. Her er nogle Exempler:

En Bonanzafarm: Storbedrift, koncentreret Drift, høj Teknik og extensiv. Faarefarm: Storbedrift, koncentreret Drift, ingen Teknik, extensiv. Et dansk Gods: Mellembedrift, spredt Drift, ringe Teknik, mindre extensiv. Husmand: lille Bedrift, spredt Drift, ingen Teknik, intensiv. Gartneren er som Husmanden kun at han har en høj Teknik. Haandværkeren: lille Bedrift, spredt Drift, ingen Teknik, intensiv. Carlsberg Bryggerierne: Storbedrift, koncentreret, høj Teknik og intensiv. En Trikotagefabrik paa Landet og det 18. Aarhundredes „clothier“: Storbedrift, spredt Smaadrift, ingen Teknik, intensiv. Et Stormagasin: Stor-

bedrift, koncentreret, ingen Teknik, extensiv. En Thé-handler, en Rosengartner, et Naadlerværksted er specialiserede i Modsætning f. Eks. til et Stormagasin.

Storbedriften eksisterer altsaa uden Hensyn til Teknikken; dens Fordele er væsentlig af økonomisk Art og følger af Herredømme over Kapital og af en Magtstilling baade over for Leverandører af Komponenterne og Aftagere af det færdige Produkt. Af tekniske Fordele kan nævnes: sparede Transportomkostninger gennem samlede Indkøb, Muligheden for at rayonere Kunder og Leverandører samt Pladsbesparelse og Muligheden for at udnytte Generalomkostningerne bedre. Forsaavidt vil en Bedriftsudvidelse, hvis væsentlige Karaktermærke er Stordrift, og som saaledes blot bestaar i at have 20 Maskiner og 30 Arbejdere i Stedet for 10 Maskiner og 15 Arbejdere, have nogle Elementer af increasing return.

Udnyttelse af Biprodukterne vil ofte kun være mulig, hvor disse fremkommer i tilstrækkelig stor Mængde. Et meget stort amerikansk Faareslagteri kan endog udnytte det i Ulden værende Udsvedningsfedt; hvad der kun er Affald i den lille, kan blive til Biprodukt i den store Bedrift til Nedsættelse af Omkostningerne paa Hovedproduktet, der altsaa ikke bliver ene om at bære Anlægget og Aarsgeneraalen: Hvis ikke Biprodukterne ved Afslagting kunde udnyttes, vilde i Chicago de Oksekødet tilregnede Omkostninger stige med 25 pCt.

Uden at medføre en højere Teknik, vil en Udvidelse af Bedriften ofte muliggøre Inddragelsen af ønskværdige, men ikke indispensable Faktorer i Sættet: Vands Afledning, Læplantninger o. l. kan ikke foretages for

nogle faa Hektarer men vel for et stort Areal, d. v. s. en Landmand kan staa sig ved at optage ringere Jord, fordi han derved har Jord nok til at det kan betale sig at afvande, at læplante, at anskaffe sig et Par Heste eller en Tærskemaskine. Eller, naar en Købmand udvider saa langt, at han kan holde eget Lastauto eller et Pakhus. Eller en Fabrikant udvider saa langt, at han selv kan indføre sit Raastof og kan gaa forbi Grossisten, d. v. s. en Udvidelse af Bedriften mulliggør at includere i det tekniske Sæt Faktorer, der naturlig hører til det, selv om disse i og for sig kan undværes. Endelig er ofte (men ikke altid) en Forstørrelse af Virksomheden Betingelse for Overgang til et Sæt Faktorer, der forudsætter højere Teknik; højere Teknik i Forbindelsen med Stordrift giver f. Eks. for Papirfabrikation i U. S. of A. følgende Tal: For fem Fabrikker med en Produktion af 6, 7, 18, 30 og 50 Tusind Ton Papir var Udgifterne pr. Ton henholdsvis 45, 43, 36, 32 og 24 Dollars! Paa den anden Side har Storbedriften Mangler, f. Eks. en Tendens til at overbebyrde Generalomkostningskontoen med kostbare Kontorindretninger og Sinecureposter, ligesom Antallet af Opsynsmænd og Mellemlid nødvendigvis stiger forholdsvis mere end Arbejdstaben; en Udvidelse fra 2 til 30 Kontorister vil medføre yderligere en halv Snes Overordnede i Form af Fuldmægtige, Kontorchefer og en Regnskabsdirektør.

Undertiden kommer ved Stordrift Transportomkostningerne til; i Landbruget spiller Afstanden en Rolle; en stor Gaard har en Del af sine Jorder liggende langt fra Ladegaarden, hvad der medfører Kørselsudgifter og Spild i Arbejdskraftens Tid; skal et Hestespand 4 Mil

frem og tilbage, er der alene hertil medgaaet en Dag, og en 10 Timers Arbejdsdag kan lange Afstande let reducere til det halve. Hertil kommer Bureaukratisme, Ansvarsløshed hos Mellemeddene og Mangel paa Paa-passelighed med Smaating: min egen Erfaring er, at i mange Tilfælde vil en Storbedrift arbejde dyrt, saaledes at de gennem højere Teknik naaede lavere Fremstillingsomkostninger afbalanceres af dyr Administration, Propaganda- og Handelsudgifter. Forsaavidt disse Mangler træder stærkere frem jo større Bedriften bliver, kan de mer end opveje Fordelene ved Stordriften, saaledes at vi tør sige, at naar Stordrift ikke nødvendigøres af tekniske Hensyn, vil den ikke være bedre end og ofte værre end den middelstore.

Koncentreret Drift vil i Modsætning til spredt Drift have adskillige Fordele, fordi den betyder større Specialisering, og Standardisering baade af Arbejds-metode og Produkt; endvidere forudsætter den en bedre Arbejdets Deling og Sammensætning; koncentreret Drift vil undertiden nødvendigøre Stordrift men kan godt realiseres i en teknisk højtstillet Mellembedrift; Udvidelse indtil det Punkt, hvor Koncentration er mulig, forøger derfor Udbyttet, men ud over dette Punkt vil der oftest intet være vundet. Koncentration kan godt gaa Side om Side med en industriel Spredning, som hvis i Skotøjsindustrien Naadling henlægges til én Fabrik, Underlæderets Bearbejdelse til én Fabrik, Støv-lernes Afpudsning til en tredie Fabrik, eller, som naar i Papirfabrikationen hver Fabrik faar sin særlige Papi-sort at lave. Koncentration behøver i saa Fald hverken at være ledsaget af Indskrænkning i Virksomhedernes Antal, naar disse da ikke er for mange i

Forvejen, eller af Kapitaludvidelse. Koncentrering og Specialisering og Samling, Arbejdets Deling og Sammensætning har den „drawback“, at den forlænger Afstanden baade til Kunden og fra Raastofslejet, d. v. s. forøger Transportudgifterne — hvad der har faaet sin største Bekræftelse ved den Rolle, Transporten spiller i Byttet og Produktionsspecialiseringen, Landene imellem.

Vi kan da sammenfatte vore Overvejelser over Stordrift og Koncentration derhen, at enhver Virksomhed har en under den anvendte Teknik og Specialisering for den naturlige Størrelse, et Optimum, og at en Udvidelse vel kan ske til et Maximum, under „aftagende Udbytte“, at der er en Grænse, hvorudover der gives Tab. — Kort, at Biblens Fortælling om Babelstaarnet ogsaa har en anden Symbolik end den traditionelle.

12. Teknikkens Lov.

Højere Teknik forudsætter Valget af et teknisk Sæt, som giver større Udbytte pr. anvendt Energidose. Den højere Teknik kan a) indskrænke Mængden af de andre Faktorer end Maskinen, f. Eks. Kul, Arbejde og Raastof; herunder hører Muliggørelsen af Anvendelsen af billigere Raa- og Hjælpestoffer, eller af „unskilled labour“, b) spare den faste Kapital; Opfindelsen kan ikke sjælden bestaa i en Simplificering af Maskinen, c) spare Tid ved at forcere Produktionsprocessen, d) finde mere egnede Hjælpe- og Raastoffer og e) faa mere ud af Raastoffet ved Udnyttelse af Biprodukter. Under denne Inddeling vil falde ethvert tænkeligt Fremskridt, Fremstillin-

gen af en mere effektiv Maskine, Midler til Kullets bedre Forbrænding, Omdannelser af Maskiner, som muliggør én Arbejder at betjene flere Maskiner, Maskiner der tillader Specialisering af Arbejdet og altsaa at dele Processerne, saavel som Maskiner der som Cigaret- eller Tændstikmaskinen er i Stand til at udføre alle Processer i Rækkefølge, og endelig nye Arbejdsmetoder, som tillader Arbejderen med mindre Kraftspild at udføre sit Arbejde. Ikke altid vil den højere Teknik nødvendiggøre Kapitaludvidelse; Specialisering og bedre Arbejdsmetode kan endog reducere et Anlægs samlede Kapital, men Reglen vil dog være, at højere Teknik er forbundet med en Udvidelse af Bedriften.

Har vi $A+B$, der som Optimum giver Produktet P , vil en Fordobling af den Energi, Sættet repræsenterer, naar Energien tilføres i en højere Tekniks Form, give et Produkt, der er større end $2P$.

Den højere Teknik vil ofte være ledsaget af en Ændring i Forholdet mellem den faste og flydende Kapital paa den sidstes Bekostning, og i Reglen af en større Arbejdets Specialisering: 100 Par Støvler krævede i Amerika for 50 Aar siden 80 Operationer besørget af 2 Mand, der præsterede 1440 Arbejdstimer, nu kræver den 130 Operationer besørget af 130 forskellige Mænd, der præsterer 144 Timer. Sammenlign Landsbyslagteren med de 230 forskellige Personer, hvem i Chicago Packing Co.s Slagterhuse hvert Kreatur passerer, og som i én Time bliver færdig med 130 Kreaturer, eller at Selskabet paa sin Lønningsliste for Slagtere har 30 forskellige Satser, før 1914 varierende fra 15 til 50 cts. pr. Time (de fleste 20—25 cts.) Eller tag 100 Pund Bomuldsvarer, der for en Menne-

skealder siden lavedes af 1 Mand i 5 Operationer med et Offer af 2900 Timer, og som nu laves af 125 i 20 Operationer med et Offer af 36 Timer. Eller tag et af Grosserer Kædt givet Eksempel, hvorledes 1 Arbejder med 1 Væv kunde lave 5 Stykker à 50 Meter pr. Uge, medens han nu betjenende 15 Væve kan lave 80 Stykker i samme Tid; eller at vi over en Bank nu væver Bomuldstøj i 1 % af den for 1850 anvendte Tid. Den Mængde Lommeuhre, der i 1860 krævede 200 Timers, kræver nu 5 Timers Arbejde; eller at dreje 200 Gardinstænger dengang 1100, nu 3 Timer, osv.

Den fordoblede Energi sat ind paa en højere Maskintype giver mer end 3-dobbelt Produkt, uden at nye Opfindelser kommer til: Drejebænkene og Flaske-skyllemaskinen giver os dette Eksempel paa Følgen af at Maskinen er 3-dimensional og dens Udvidelses Virkning i 3die Potens; alle de fysiske og kemiske Forandringer i Maskinen er 3-dimensionale, fra Dampens Expansion til de kemiske Reaktioner i Højovnen. Højere Teknik vil ofte være intensiv, ialtfald med Hensyn til Maskinen. Paa Vestens Bonanza Farme vil Maskinkapitalen pr. Hektar være meget større end i Øststaterne, men deres Gødningsforbrug er til Gengæld forsvindende. Sætningen at højere Teknik betyder større fast Kapital pr. Arbejder er ikke absolut, men vil gælde i de fleste Tilfælde. Udviklet Masseindustri og extensiv Stordrift af Landbruget har mest fast Kapital pr. Arbejder; intensivt Landbrug af Mellemsstørrelsen og vel overhovedet Fremdragningen af Raastoffer samt Kunstindustri og alle Former af Smaadrift har mindst fast Kapital pr. Arbejder. Vi kan fastslaa, at en Kapitaludvidelse ledsaget af en højere Teknik bety-

der nedsatte Omkostninger, og at en Forøgelse af Produktionen i en højere Tekniks Tegn sker under increasing return's Lov.

Ved Landbruget kan højere Teknik betyde Besparelse ved mindre Forbrug af manuel eller maskinel Kraft, bedre Redskaber, større Udbytte ved at anvende de givne Energimængder i ændrede Former, og endelig i den Forbedring, der forsaavidt ligger udenfor Landbruget, at Redskaberne bliver billigere at fremstille.

Den højere Teknik kan snart komme alle Jorder tilgode i lige Grad, snart særlig de gode og snart særlig de dårlige Jorder og snart kun de første og snart kun de sidste Doser, der anbringes paa samme Jordstykke. Snart vil Forbedringens Virkning være, at Optimum sættes længere frem, saaledes at god Jord kan optage flere Energidoser, og snart bestaar Fremskridtet i Fjernelsen af de Forhold, der hindrede, at en Faktor kunde bringes til Optimum paa den som ringere ansete Jord.

En dybt pløjende Maskine virker vel bedst paa den Jord, hvor Humuslaget strækker sig langt ned, en Maskine eller et Kemikalie, der let fjerner Ukrudt, gavner mest en yppig Jord, Irrigation mest tør og sandet Jord; visse Gødningsarter gavner dårlig Jord mere end Jord, der ikke har vedkommende Stof behov; et Redskab, der bryder Jorden, virker bedst paa haarde og tørre Jorder: mange Maskiner virker ens paa al Jord; der er for Jord af forskellig Godhed forskellige Sædskifter, der er de rette; m. a. Ord alt det, vi samler i Begrebet teknisk Fremskridt, har en forskellig Virkning paa de forskellige Jorder: kommer det de

bedste Jorder tilgode, udstrækkes den intensive Dyrkningsgrænse; kommer det de ringere Jorder til gode, udstrækkes den extensive Dyrkningsgrænse, til Tider paa den intensives Bekostning, men ikke ikke saa ofte, som en Udvidelse af den intensive Dyrkningsgrænse sker paa Bekostning af den extensives c : at daarlig Jord enten gaar ud af Drift eller, oftere, faar en ringere Anvendelse.

Et Landbrug kan med meget saavel som med lidet Jordtilligende være intensivt drevet: tag marketgarden i Belgien og paa Jersey, og vi har et Havebrug, rigt paa Kapital, fattigt paa Jord. Intens Udnyttelse af en fix Faktor vil oftest give „decreasing return“, naar der da ikke samtidig anvendes en højere Teknik, thi saa indtræder den modsatte Lov for Udbyttet. Foreløbig er en kapitalstærk intensiv Jordudnyttelse begrænset til Havebrug, hvis Produkter i Forhold til Værdien er saa lidt voluminøse, at de kan bære Transportomkostningerne. Ved Husmandens Drift er det ikke Kapital, men Arbejdet, der føres endog op paa Maximum: Intensivitet indenfor Industrien er i Reglen knyttet til den specialiserede Industri; intensiv Drift gaar ofte Haand i Haand med højere Teknik; ved Husmandsbruget er dette dog oftest ikke Tilfældet og end ikke altid i den omformende Industri: en Haandværker kan intensivt udnytte sin Plads, sit Raamateriale og Arbejds-kraft, endda hans Teknik er lavtstaaende.

Jorden staar altsaa under Knaphedens Lov, d. v. s. at Optagelse af ny Jord kræver højere Omkostninger; gælder den samme Lov ogsaa Forøgelse i teknisk Kapital? Svaret maa i Praksis lyde benægtende; kan vi skaffe den nødvendige Opsparing, behøver en ny

Maskine ikke at være daarligere end den gamle og vil, inkorporerende en højere Teknik, netop være mere effektiv. Fra den enkelte Driftsherres Standpunkt vil en Udvidelse af Maskinkapitalen derfor ikke paa samme Vis som en Udvidelse af det dyrkede Areal betyde, at man gaar til et ringere Redskab, og dermed kommer under the decreasing return's Lov.

Medens en Landmand bortset fra de Tilfælde, hvor Jord vindes ved Udtørring, Rydning, Stenbrydning o. lign. kun kan udvide sit Areal paa en Nabos Bekostning, altsaa uden at forøge Nationens Areal, kan den enkelte Fabrikant udvide sin Maskinkapital uden at tage Naboens, og da han kan give denne Kapital højere teknisk Form, kan Udvidelsen ske under det voksende Udbyttes Lov.

Naar Clark taler om Kapitalens „decreasing return“, har han kun betinget Ret: det er rigtigt, at hvis flere Arbejdere, end Optimum kræver, anvendes sammen med 1000 Kr., saa indtræder decreasing return i 2 Tilfælde: 1) naar Kapitalen er til Stede i uforandret teknisk Form, idet der til dens faktiske Form som til enhver anden Form er et Optimum for Variableerne og 2) i Fald, for at det overhovedet kan være muligt at anvende flere Arbejdere end en vis Mængde paa 1000 Kr.s Kapital, denne da maa fremstilles i en teknisk lavere Form, som f. Eks., naar en Kapital sat i en Gravemaskine ombyttes med den samme Kapital sat i Spader, Hakker og Trillebører, eller at 100000 Kr. sat i elektriske Sporvogne sættes i Hestesporvogne; derimod har han Uret i et tredje Tilfælde, hvis 1000 Kr. kan fremstilles i en højere Tekniks Form. Da Professor Clark er en meget skarpsindig Tænkere, er

det utvivlsomt det andet Tilfælde han har haft i Minde, idet han gaar ud fra, at, for at flere Arbejdere kan sættes paa den samme Kapital, maa denne fremstilles i en simplere Form; kun i dette Tilfælde kan vi tale om „decreasing return“.

Som Hovedregel maa man fastslaa, at en Befolkningsvækst, der ikke er ledsaget af Udvidelse af Kapitalen, vil, hvis Arbejdskraften skal finde fuld Beskæftigelse, gøre en lavere Teknik rentabel og dermed nedsætte Arbejdets Produktivitet; vokser Arbejdertallet i Samfundet, maa vi enten udvide Dyrkningsgrænsen eller fremstille den givne Kapital i en ringere teknisk Form, som tillader at forøge Antallet af Arbejdere pr. Kapitalenhed, eller gaa til en højere Teknik med uforandret Kapital, hvad der i hvert Fald i en Overgang vil medføre stor Arbejdsløshed, eller vi maa gaa til Kapitaludvidelse, hvad det 19. Aarhundrede heldigvis har været i Stand til; ud af denne praktiske lagttagelse bekræftes da Paastanden om Nødvendigheden af, at Kapitalen vokser proportionalt med Befolkningen, for at man ej skal tvinges tilbage til en ringere Teknik. Og for den begrænsede Kapital — enten vi tager den i sin konkrete Form, eller udtrykker den generelt i en Sum Penge, — gælder „decreasing returns“ Lov — i det første Tilfælde paa Grund af Begrænsningens Lov, i det sidste som en indirekte Følge af denne Lov, fordi et større Arbejdertal efter Maximum kun kan sættes ind paa samme Kapital, under Forudsætning af, at den faar en teknisk lavere Form, \therefore splittes teknisk set. Kun forsaavidt faar Clark Ret.

Derimod holder hans Paastand, at en Forøgelse

af Kapitalens Mængde paa et givet Antal Arbejdere giver decreasing return som Regel ikke Stik; der vil ganske vist være baade Optimum og Maximum for hvor mange Maskiner eller Redskaber en given Arbejdsstyrke kan passe, og forsaavidt indtræder det faldende Udbyttes Lov paa et vist Tidspunkt; men bringer vi en større Mængde Kapital til i en højere teknisk Form, ligger Grænsen for, hvor megen Kapital, vi kan hælde paa et givet Arbejdertal, meget langt ude; fra en Grøftegraver, hvis Kapital bestaar i en Spade eller Hakke til ikke over 5 Dollars Værdi, naar vi til de store amerikanske Kraftstationer, hvor der for hver Arbejder er investeret Kapital, repræsenterende Hundred Tusind Dollars. Tager vi den nationale Arbejdskraft som en Helhed, kan vi heller ikke sige, at vi ved at hælde mere Kapital paa den kommer ind under det aftagende Udbyttes Lov, snarere omvendt. Her kan vi akceptere Rothliebs lagttagelse, at en Udvidelse af Faktorerne meget ofte maa ske i en højere Tekniks Form, at den valgte Teknik med andre Ord ikke er uafhængig af den anvendte Kapitals Størrelse, men om ikke helt, saa delvis givet med denne.

III.

Increasing og decreasing return i de forskellige Erhverv.

13. Fra Produktivitet til Rentabilitet.

Vi har hidtil behandlet Forholdet mellem Offer og Udbytte rent teknisk, d. v. s. sammenlignet Energi-

ofret med Naturalproduktet; vi har altsaa fremstillet Lovene for den tekniske Produktivitet. Hvad der imidlertid interesserer Driftsherren, er ikke Produktiviteten, men Rentabiliteten, hvorved udtrykkes Forholdet mellem en Virksomheds Indtægt og Udgift, maalt i Penge.

Saa vel Produktet som Komponenterne har en Markedspris, der i hvert Fald for den enkelte Driftsherre ser ud som given ude fra og temporært fast. Hvis Produktet kun har liden Værdi, kan det maaske slet ikke betale sig at lave Varen, eller at det nok betaler sig, men kun med et teknisk Sæt, som ikke er det bedste; hvis der ingen tilstrækkelig Kundekreds er, nytter det ikke at fremstille Varen med en Teknik, som medfører en Masseproduktion; mellem to Landsbyer vil en Dagvogn betale sig bedre end en elektrisk Sporvej; vi har i Danmark det kuriøse Eksempel med Thyborønbanen, som, uagtet den teknisk set var bedre end Landevejen, ikke engang kunde dække Enhedsudgifterne ved at føre et Tog igennem. Loven om den højere Tekniks Fordel holder da ikke altid Stik, maalt i Penge.

Sættet af tekniske Komponenter, $aA + bB + cC$ etc. maa sættes om til $a.p_a + b.p_b + c.p_c \dots$, idet vi for A , B og $C \dots$ indsætter Komponenternes Priser. Jeg opfordrer nu Studenten til at opbygge en Skala efter følgende Tabel (hvor A , B og C er Komponenter og Tallene angiver hvor mange Enheder vedkommende Komponent for hver Stykke føjer til Produktet). Minimum er $1A + 1B + 1C = 8$ Stk.

	<i>A</i>	<i>B</i>	<i>C</i>
1ste Stykke	1	3	4
2den —	6	6	2
3die —	12	2	$\frac{1}{2}$
4de —	9	0	0
5te —	1	0	0

og saaledes at $5A$ kun kan anvendes sammen med $3B + 2C$ og $3C$ kun sammen med $5A + 3B$. Vi vil da faa 26 Muligheder, hvor det samlede Produkt varierer fra 8 Stk. (ved $1A + 1B + 1C$) til $47\frac{1}{2}$ Stk. (ved $5A + 3B + 3C$). Find nu først Optimum og Maximum, idet vi ser bort fra Prisen og gaar ud fra, at alle Komponenterne rummer samme Energimængde. Indsæt derefter 1 Kr. pr. Stk. af Produktet og varierende Priser for Komponenterne, f. Eks. 1) 1 Kr. for hver af Komponenterne, 2) 2 Kr. for hver af dem, 3) *A* gratis, *B* 2 Kr. og *C* 3 Kr. pr. Stk., 4) *C* gratis, *A* og *B* hver 2 Kr., 5) *A* 5 Kr. og *B* og *C* hver 1 Kr., og endelig 6) *C* 10 Kr. og *A* 1 Kr. og *B* 2 Kr. Vi har altsaa snart gjort den i Mængde ringeste Faktor, snart den i Mængde mest betydende Faktor dyr eller billig; udfind i alle disse Tal det økonomiske Optimum og Maximum.

Man vil først se, at hvor en vigtig Faktor er meget billig, kan selv en Mand, der ikke har megen Kapital til Raadighed, naa op til Maximum. Vi vil yderligere se, at en Faktor i et Sæt kan være a) ringe eller meget betydende i repræsenteret Energimængde i Forhold til de andre Faktorer, ϱ : der skal kun faa Stykker af dem, at den dernæst kan være b) mere eller mindre betydende i Virkning, og at den c) endelig kan være billig eller dyr i Relation til Produktets Pris.

Vi faar da følgende Love: 1) En eller flere Faktorer kan være saa dyr i Relation til Varens Pris, at Varen slet ikke kan fremstilles, d. v. s. at Minimum og Maximum falder sammen og ligger uendelig langt borte, 2 a) Jo mindre betydende en Faktor er i Forhold til de andre Faktorer (d. v. s. jo færre Enheder, der skal bruges af den i Sammenligning med, hvad der skal bruges af andre Faktorer), vil, naar den er betydende i Virkning, hvis den er billig, der være Fordel ved at bruge den til Maximum, men hvis den er dyr, over Optimum, men ikke helt op til Maximum 2 b) Jo færre Enheder, der skal bruges af en Faktor, vil, naar den er ubetydelig i Virkning, hvis den er billig, der være Fordel ved at bruge den nær til Maximum, men hvis den er dyr, da kun til Optimum. 3 a) Jo flere Enheder, der skal bruges af en Faktor, vil, naar den er betydende i Virkning, hvis den er billig, den kunne bruges næst til Maximum, men hvis den er dyr, kun til Optimum. 3 b) Skal der bruges mange Enheder af en Faktor, vil, hvis den er ubetydelig i Virkning, det i Reglen ikke kunne betale sig at bruge den over Optimum, medmindre den næsten er gratis. 4) En gratis Faktor kan man altid bruge til Maximum. 5) Hvis det ikke kan betale sig at bruge en Faktor til Optimum, indenfor det givne tekniske Sæt, kan det overhovedet ikke betale sig at bruge Faktoren. 6) En Faktor, der er billig i Relation til sin Virkning, skal man saavidt det teknisk er muligt, bruge til Maximum, men vil da ofte ikke staa sig ved at bruge de dyre Faktorer længere end til Optimum. Men er en Faktor dyr i Forhold til sin Betydning, vil den i Reglen ikke kunne bruges længere

end til Optimum, men man bør til Gengæld hælde saa meget paa af de billigere Faktorer som muligt, d. v. s. føre dem op til Maximum. De 2 sidste Sætninger ændres noget, forsaavidt som der er en vis teknisk Proportionalitet mellem de forskellige Faktorer, saaledes at den ene ikke kan bringes til Maximum uden den anden. Er min Kåpital begrænset og jeg ikke kan føre Produktionen op til Optimum for alle Faktorerne, vil jeg have at fordele min Udgift over alle Faktorerne og ikke føre nogen af dem op til Optimum undtagen de allerbilligste. Ofte vil vi se, at det er bedre at bruge et teknisk set lavere Sæt og bringe alle Faktorer op til Optimum, end at bruge en højere Tekniks Sæt og kun udnytte det delvist.

I Udgiften til den enkelte Faktor udtrykkes — i Relation til det varierende Produkts Pris — Forholdet mellem Faktorernes relative Mængder, deres relative Betydning for Produktet (ρ : deres specifikke Produktivitet) og deres relative Prisbillighed. Vi sammenligner altsaa de til en (varierende) Faktor udgivne Penge med den (varierende) Produktivitet udtrykt i Penge, altsaa med dens Rentabilitet. Vi ser endelig, at for en billig Faktor vil Optimum skydes hen til Maximum, ρ : økonomisk og teknisk Optimum falder ikke sammen; jo billigere en Faktor er i Forhold til sin specifikke Produktivitet, des nærmere rykkes det økonomiske Optimum hen til teknisk Maximum. Det økonomiske Maximum kan meget vel ligge foran det tekniske Maximum (hvis Faktoren er dyr), ja rykker helt tilbage til det tekniske Optimum, men kan selvfølgelig ikke ligge længere ude end det tekniske Maximum, ligesom det økonomiske Optimum

vel kan ligge ud over det tekniske Optimum, men ikke indenfor dette. Eller igen: en billig Faktor kan have „increasing return“ (udtrykt i Penge) lige til Maximum, en dyr Faktor kan efter Optimum give negativt Resultat. En Udvidelse af en Faktor udover Optimum giver altid „aftagende Udbytte“ teknisk set, men er den billig, kan den i saa Fald økonomisk set give stigende Udbytte, er den dyr, da Tab før Maximum. I saafald vil det, som teknisk set er produktivt, økonomisk være urentabelt; altsaa er Rentabilitet og Produktivitet to forskellige Begreber, der endog kan udelukke hinanden; Monopolisten søger at indskrænke Produktiviteten for gennem højere Priser paa en indskrænket Varemængde at drive Rentabiliteten til Maximum. Vor Tid — siger en norsk Forfatter — er under Jagten efter høj Rentabilitet præget af Producenternes Interesse i at begrænse Produktionen. Den Mand, der kan frigøre Atom-energien, vil af sin egen Generation blive betragtet som Samfundets Fjende, fordi han vil slaa de eksisterende Kraftkilders „Rentabilitet“ ned.

Selv om en Faktors Produktivitet er given og uænderlig, saa er dens Rentabilitet det ikke; idet Faktorenes Priser stadig skifter, ændres vor Opfattelse af, hvad der er det økonomisk mest hensigtsmæssige Sæt. En Ændring i Arbejdsløn ændrer Maskinanvendelsen, et Raastof er i Dag ikke blot teknisk, men ogsaa økonomisk det heldigste, i Morgen er det økonomisk utjenligt, værende for dyrt, uagtet dets tekniske Værdi er uændret. Prisens Mellemløst gør, at Produktions-sættets Sammensætning stadig undergaar Ændringer, der er uafhængige af tekniske Hensyn.

Tager vi ikke den enkelte Bedrift, men hele den nationale Produktion under ét — hvad en Trust kan i Praksis — forskydes atter Maximum i Retningen tilbage mod Optimum, ja dette sidste kan ogsaa forskydes tilbage, fordi Udvidelse af Produktionen medfører større Efterspørgsel efter Komponenterne: Arbejds løn og Raastofpris stiger, den sidste meget stærkt. Det viser sig jo, at Prisen paa Kul, Jern og Træ kan fra de helt stille Aar — Liquidationens Periode — stige med 100 % til Højkonjunkturs Aar, endda Produktionen af Raastoffer næppe stiger mere end 15 %. Nationalt set kan af disse Grunde decreasing return indtræde tidligere, maalt i Penge, og naar tilmed en øget Produktion trykker Markedet for den færdige Vare, kan, naar alle Landets Fabrikker arbejder over Optimum, ja selv kun op til teknisk Optimum, det aftagende Nettoudbytte indtræde, saaledes at Produktionsudvidelse slet ikke er rentabel (jvnf. Prisdannelse ved „increasing return“ i Grænseværdiens første Bind, der jo netop viser, at de eksisterende Fabrikker ikke alle maa udvide, hvis de skal kunne bære sig. Lindberg har gjort den Bemærkning, at et Land som Danmark, der modtager sine Raastoffer udefra, forgælder sig i den saakaldte gode Periodes Højkonjunktur).

Generalomkostningerne falder i to Dele: de, der hører til Anlægget og er Forrentning og Amortisationskvota, og de, der hører til Aarets Udgifter, f. Eks. Ledelse, Propaganda, Olie, Maskinreparation, Varme, Belysning og den Del af Kraften og af Huslejen, der ikke staar i ligefremt Forhold til det producerede Styktal. De første har vi omtalt, de aarlige Generaludgifter kan vi næppe udtrykke i Energidoser, fordi

mange hører til den Kategori, man kalder „Specer“, men maa straks udtrykke dem i Penge. Vi ser her bort fra, at i Generalomkostninger — ogsaa i den Del, der angaar Anlægget, er Elementer, der slet ikke teknisk set er Udgifter, og af hvis Dækning Reproduktion ikke er betinget; de indgaar altsaa ikke i de prisbestemmende Udgifter, fordi de i Virkeligheden er detacheret Profit, der som Huslejetillæg, Forrentning af „goodwill“ er kapitaliseret og for nuværende Ejer ført over paa hans Udgiftsside som aarlig Udgift, paa Balancens Passivside som Prioriteter, fast Gæld og Aktiekapital.

For at bruge Ingeniør Jantzens Udtryk maa enhver Virksomhed finde det saakaldte Forholdstal, som udsiger, hvilken Procent man skal lægge til de variable Enhedsomkostninger for at faa Dækning for de andre Udgifter; Forholdstallet er ikke blot afhængig af, hvor store disse Udgifter er, men ogsaa af Produktionens Størrelse, idet der heraf afhænger, om Generalomkostningerne udnyttes til den yderste Kapacitetsgrænse eller ej; nu er disse Omkostninger ikke ubevægelige, ligesom Anlægget varierer „Aarsgeneralen“ med Produktionens Størrelse, men ikke proportionalt, og det gaar i Ryk, saaledes at en vis Udvidelse kræver en bestemt Forøgelse af f. Eks. Overledelsen, men at saa denne til Gengæld kan blive uforandret, selv om vi udvider yderligere, indtil en ny Grænse naaes. Kapacitetsloven gælder da atter her, at de andre Faktorer i Forhold til Generalomkostningerne som fikse har baade et Optimum og et Maximum.

14. Intensiv og extensiv Drift.

Intensiv Drift, d. v. s. fuld Udnyttelse af en fix Faktor, giver selvfølgelig størst Udbytte pr. Enhed af denne og mindst pr. Enhed af Variablen, en Husmand har stort Bruttoudbytte pr. Areal, men lille paa anvendt Kapitaludlæg (heri iregnet hans eget Arbejde), medens en Godsejer, der relativt dyrker mere extensivt, har mindre Udbytte pr. Areal og større pr. Kapitalenhed.

Esslen, der diskuterer de fysiologiske Relationers Lov (i Archiv für Soc. Gesetzgebung, Bind 30 og 32) aftrykker en Beretning fra sveitsisk Bundessekretariat, der synes at vise, at Nettoudbyttet pr. Kapitaldose er størst paa intensiv drevet Jord; hans Bevis er ikke godt; thi den intensiv drevne Jord, hvorfra han henter Eksemplet, er den bedste Jord, der sammenlignes med en daarlig ekstensivt drevet Jord.

Vor Sætnings Rigtighed fremgaar af følgende: A) 2 ha og 1 Energidose er extensiv m. H. t. Jordstykket, intensiv m. H. t. Kapitalen, medens B) 1 ha og 2 Energidoser er intensiv m. H. t. Jordstykket, extensiv m. H. t. Kapitalen. I Tilfælde A) har vi, at Udbyttet er stort i Forhold til Kapitalen, lille i Forhold til Jorden, men i Tilfælde B) omvendt; thi Fællesudbyttet maa nu være størst i Forhold til den mindste, mindst i Forhold til den største Faktor. Den samme Lov gælder ogsaa de andre Faktorer baade i og uden Forbindelse med Jorden, forudsat at den højere Tekniks og Kapacitetslovene ikke spiller ind.

Af Indifferencens Lov ved vi, at hvor vi har flere Stykker Land, anvender vi Kapitalen baade i extensiv og intensiv Retning, saaledes at den sidste Dosis i

begge Retninger giver samme Udbytte paa Grænsen, at Dosernes Marginaludbytte altsaa er ens, baade paa den intensive og extensive Dyrkningsgrænse.

Nu maa vi betale for Jord, der ligger over Grænsen med en Sum, som er den kapitaliserede Differentialrente. Jorden har en Pris efter sin Godhed og efter sin Knaphed, som for den enkelte i hvert Fald synes givet udefra; naar han skal anbringe sine Penge, er Spørgsmaalet, om han skal købe mere Jord eller anvende flere Energidoser paa mindre Jord. Hans Valg af n Doser og g ha Jord er betinget af at Udbyttet af n Doser + g ha $>$ Udbyttet baade af $(n + 1)$ Doser + $(g - 1)$ ha og $(n - 1)$ Dose + $(g + 1)$ ha, naar Dosen er sat saa stor, at Prisen paa 1 Dose og 1 ha er den samme. Idet vi husker, at en Faktor udnyttes intensivt, naar der føjes et Maximum, men extensivt, naar der tages et Minimum af andre Faktorer derpaa, har vi:

Billig Jord giver stor Belønning til Doserne, altsaa Driftintensiv paa Jorden.

Dyr Jord giver lille Belønning til Doserne, altsaa Driftintensiv paa Jorden.

Billige Doser giver stor Belønning til Jorden, altsaa Driftintensiv paa Dosen.

Dyre Doser giver lille Belønning til Jorden, altsaa Driftintensiv paa Dosen.

Høj Arbejdsløn, dyre Maskiner og Gødning giver extensiv Drift, ρ : det kan bedre betale sig at investere i Jord end i Kapital; dyr Jord gør, at vi maa udnytte den. Hvor Befolkningstrykket, Nærheden af en stor By eller Jordens egen Beskaffenhed gør Jord dyr, maa Jorden dyrkes intensivt.

Men en lignende Regel gælder i Forholdet mellem f. Eks. Arbejdet og teknisk Kapital. Høj Arbejds løn giver lille Belønning til Kapitalen, det gælder altsaa at udnytte denne i den teknisk højest mulige Form, og at lægge saa megen Kapital som mulig til et Minimum af Arbejde; lav Arbejds løn gør, at vi skal lægge saa meget Arbejde som muligt til et Minimum af Kapital. Lav Arbejds løn gør Driften extensiv m. H. t. Arbejdet, intensivt m. H. t. Maskinkapitalen, σ : vi fordeler vore Midler saaledes, at der beskæftiges mange Arbejdere og lidt Kapital; høj Arbejds løn gør Driften intensiv m. H. t. Arbejdet, extensiv m. H. t. den tekniske Kapital, σ : vi strækker Arbejdet ud over et Maximum af Kapital.

15. Lovenes Samvirken.

Vi kan nu fastslaa som en almengyldig Lov, at en Forøgelse af de med en fix Faktor samarbejdende variable Faktorer indtil Proportionalitetsgrænsen vil lyde „the increasing“ og derfra og til Maximum „the decreasing returns“ Lov; men denne Regel undergaar Modifikationer.

Først har vi de fysiske Relationers Lov om Optimum og Maximum i Agerbruget, dernæst, for andre Faktorer end Jorden, Begrænsningens og Modstandens Lov samt i al Produktion den fulde Kapacitets Love, baade paa Grund af Indførelse af Tidsdimensionen og fordi Koefficienterne til de forskellige Komponenter ikke er lige store, og endelig paa Grund af Generalomkostningernes Betydning. Alle disse Love udmunder direkte i Læren om Forholdet mellem de fixe og variable Faktorer.

Af den fysiske Begrænsnings Lov fremgaar, at, vil vi forøge Antallet af Arbejdere paa en vis Kapital, kan vi kun gøre det til en vis Grad, naar Kapitalens Form er uforandret og da kun under de af Loven om Optimum og Maximum satte Betingelser, men at vi, hvis vi derudover vil udvide Arbejdertallet, kommer til at splitte Kapitalen teknisk set, bruge den i en teknisk simplere og altsaa mindre gunstig Form.

Med Hensyn til Stordrift og Koncentration vil Udvidelse af Produktionen, indtil en vis af tekniske Hensyn givet Grænse, medføre increasing, men derudover decreasing return; Udvidelse under en højere Teknik betyder altid increasing return. Ved simpel Fordobling af Sættet har vi „constant return“.

Med Hensyn til Jord gælder Knaphedens Lov, at der ikke er nok af god Jord, og vi derfor ved en Udvidelse maa gaa til ringere Jord. Den samme Regel gælder ikke Maskiner, idet disse, indenfor den eksisterende Kapitalmængde, kan forøges i Tal uden at Maskinen bliver ringere. Træthedsloven begrænser det Antal ensartede Maskiner og Jord, der kan sættes paa en Arbejder, men den højere Tekniks Lov gør, at ved at ændre Kapitalens Form kan vi endog under increasing returns Lov i høj Grad forøge den pr. Arbejder anvendte Kapital. Den for alle Produkter gældende almindelige Knaphedslov gør, at en Forøgelse af Landets Kapital maa ske gradvis og vil, naar ikke en højere Teknik anvendes, ske med voksende Besvær, bl. a. ogsaa fordi Raamaterialforraadet kun med voksende Besvær kan forøges. Alle disse forskelligartede og forskelligt virkende Elementer kan ikke siges at være ensidigt tilstede ved den ene eller anden Produk-

tion; alle er de, om end med forskellig Styrke, tilstede i Agerbrug, Skovbrug, Fædrift, Minedrift, Fiskeri, Transportvirksomhed, Industri, Haandværk og Handel, saaledes at vi overalt kan paapege at baade det stigende, konstante og faldende Udbyttes Lov spiller ind, naar Produktionen udvides, og dette holder Stik, men atter i forskellig Grad, enten vi betragter den isolerede Bedrift eller den nationale Produktion under ét.

Vi har sondret mellem Energi-cost og Produktionsudgift, to Begreber, der ikke en Gang dækker hinanden i samme Forstand som to Billeder i forskellige Spejle, idet der i Omkostningerne kommer Udgifter, der slet ikke har et tilsvarende i Energi-cost, f. Eks. Forrentning af kapitaliseret til andre overdragne Udbytte, skabt f. Eks. ved Monopolstilling, der sætter en Mand, der tilfører et Minimum af Energi til Varen, i Stand til at forlange en stor Afgift for sin virkelige eller imaginære Tjeneste; en Del Købmandsprofit er Betaling for den Tjeneste at fordele Varen, en anden Del blot en Art Told, Købmanden opkræver, sættende sig paa et gunstigt Sted ved Varestrømmens Løb ud mod Forbrugeren. Paa den anden Side er der Ofre af Energicost, der ikke kommer ind under (Driftsherrens) Udgifter, fordi disse Ofre gaar paa en andens, f. Eks. Samfundets Konto.

Ved Fiskeri kan man rovdryve Fiskebestanden; engelske Trawlere under Island ødelægger Fremtidens Fisk, Havets Naturkapital; men denne „cost“ viser sig slet ikke i Trawlerens Regnskab. Jvnf. ogsaa de Sikkerhedsregler mod Rovdrift, der indeholdes i det danske Østers-Kompagnis Koncession. Det frygteligste Eksempel paa hensynsløs Ødelæggelse af Landets Na-

turrigdom ser vi ved den amerikanske Skovdrift — i en stor Stil det samme som Danmark kendte, da man tillod Bønderne at hugge vore Skove til et for dem gratis Brændselsmateriale til en lidet lukrativ Salt- og Jærnudvinding. Ved Driften af Motorkøretøjer gaar den store Udgift, Landevejes Vedligeholdelse, paa det offentliges Kappe, og Motorkørsel synes privataøkonomisk mere profitabel end den samfundsmæssigt er. Statens Forsøgsstationer er en Driftsudgift, der ikke gaar paa Erhvervets Kappe.

Ikke mindre er der syndet m. H. t. Arbejdskraften: naar vi anvender Børn og Kvinder i Fabrikker ud over 8 Timer er deres Løn ikke den eneste „cost price“; hertil skal føjes Samfundets Tab ved Racens Ødelæggelse, ved at en Slægt af Dreng og Piger vokser op, hvoraf hine bliver værdiløse Borgere, disse fysisk uegnede Mødre. England og Tyskland betaler den Dag i Dag for det industrielle Gennembruds Rovdrift af Arbejdskraften. Sliddet paa Maskinen føres paa Arbejdsgiverens Konto, men Sliddet paa Menneskematerialet er ham uvedkommende; meget Spild i Samfundet er der, fordi vi ikke tager Hensyn til menneskelig Velfærd („wellfare“), hverken i de Varer vi producerer, eller i de Midler og Metoder vi bruger i Produktionen (J. A. Hobson, Pigou og Dalton).

Paa den anden Side giver heller ikke Nettoindtægten i en Bedrift Maalestok for, hvad Samfundet virkelig tjener. I Omtalen af Merkantilismens Understøttelsespolitik i min „Rigets Jordegods og Regaler“ mener jeg at have paavist, at en Subvention til en Industri kan have sit Resultat paa en ganske anden Virksomheds Konto, f. Eks. det, at tjenlige Raastoffer,

hidetil ikke brugte, finder Afsætning sikret og derved Udvidelsesmulighed, at andre lukrative Industrier kan opstaa, fordi det nu kan betale sig at fremdrage deres Raastof, at Hjelpeindustrier fremstaar o. s. v. Man glemmer, at hvad der er Udgift for den enkelte Drifts-herre, ofte opløser sig i Nettoindtægter for andre af Nationens Borgere. Lad f. Eks. intensiv Drift i et Agerbrug give 100 Td., hvoraf Arbejderne faar 50, Kapital og Profit og Jordrente 50, og lad extensiv Drift give 70 Td., hvoraf Arbejderne faar 15, men de andre Deltagere i Produktionen 55; i saa Fald er der national Fordel ved intensiv Drift, fordi Arbejdets Løn samfundsmæssig set er en Nettoindtægt; men fra Drifts-herrens Synspunkt giver intensiv Drift Tab sammenlignet med extensiv Drift. Her er selvfølgelig Forudsætningen, at disse Arbejdere ikke kan anbringes anden Steds til samme Løn. Omvendt kan Rentabilitet, der skyldes høje Priser, ibære samfundsmæssige Tab, som naar en monopolistisk Prispolitik hindrer Befolkningen i at faa et nødvendigt Næringsmiddel, eller en anden Industri i at faa en nødvendig Komponent. Cements Fordyrelse kan standse Husmændenes Anlæg af Ajebeholdere, en Teglværksring hindre Byggeriet o. s. v.

Som vi i den egentlige Værditeori har set, er Læren om, at, naar enhver Producent ser paa sin egen Fordel, sker i det store og hele Samfundets Tarv bedst fyldest, urigtig; først er den betinget af at vi anerkender de Magtpositioner, der förstærker Uligheden i Indkomstfordelingen, derefter forværret ved Pengenes Mellekomst som Ombytningsmiddel, og endelig ser vi her i Produktionslæren, dels at Maximal-Produk-

tivitet — Samfundets Interesse — ikke korresponderer til Maximal-Rentabilitet — Driftsherrens Interesse —, og dels at Tallene i den individuelle Bedriftsleders Hovedbog ikke svarer til de Tal, hvori Samfundets Bøger, om saadanne kunde føres, vilde angive Samfundets virkelige Omkostning ved at fremstille Varen.

16. Jordbrug og Fiskeri.

Vi skal nu undersøge, hvorledes de omhandlede Love for Produktionsudvidelse virker i de forskellige Erhverv.

Den enkelte Gaard har et givet Areal, der som Regel kun kan udvides paa Naboejendommens Bekostning; Jorden er oftest forskelligartet, og Ejeren vil derfor fordele sin Afgrøde efter Jordens Art og Produktpriserne; for det enkelte Jordstykke gælder Optimumsloven, og hvor ikke Optimum er naaet, er der Mulighed for „increasing return“. Ligeledes gælder Kapacitetslovene og den højere Tekniks Lov, der vil altsaa være et stort Omraade, hvor en Øgelse af Produktionen kan ske under det stigende Udbyttes Lov; Kapacitetsloven kan endelig gøre det fordelagtig at dyrke Jord, man ellers ikke vilde dyrke, og til selv høj Pris at købe mindre god Jord, naar man derved arronderer sit Areal. Hvis man derimod vil udvide udover Optimum, dyrke hidentil uegnet Jord, naar man ikke paa Grund af Kapacitetsloven staar sig ved det, fordi der er nogle Generalomkostninger, der ikke er fuldt udnyttede, saa kommer man ind under decreasing returns Lov.

Dyrkningsgrænsen kan imidlertid ikke forandres

uden videre, og navnlig er Produktpriserne ikke faste, men svinger efter Verdenshøsten; d. v. s. i gode Høstaar vil ofte megen dyrket Jord i Virkeligheden ikke dække sine Udgifter, og i daarlige Høstaar kan trods høje Produktpriser det samme ske, hvor Høsten er særlig daarlige. Det er jo ikke saaledes som den abstrakte Teori forestiller sig, at der kræves bestemte Mængder Korn, og at der saa maa tages ny Jord op med automatisk stigende Jordpris, men det er saaledes, at der er en uafbrudt Efterspørgselskurve efter Jordens Produkter, og at paa den anden Side Høsten varierer overordentlig. Ifølge Sir Henry Beveridges Undersøgelser synes der at være en af Regelmæssighed i visse meteorologiske Foreteelser afhængig Misvæxt-Periode med $30\frac{1}{2}$ Aars Mellemlum. Landmanden kan ikke kalkulere sin Jordandvendelse efter Aarets Høst; paa den anden Side spiller Kreaturpriserne ind; slet Høst giver i første Omgang smaa Kreaturpriser (da alle maa slagte), i anden Omgang (næste Aar) høje Kreaturpriser, der da kan falde sammen med en god Høst og lave Kornpriser.

Tager vi den nationale Produktion under ét, kan en Produktionsudvidelse, der skyldes højere Teknik eller Samling af helt smaa Ejendomme til middelstore Ejendomme, naar det er til rent Agerbrug, eller Splitelse af større Ejendomme, naar der er til kapitalstærk Husmands- og Gartnerbrug (men ikke til almindelig Husmandsbrug), føre til increasing return, men Udvidelse af begge Dyrkningsgrænserne maa ellers ske under the decreasing return's Lov, hvis Optimum er naaet.

Iøvrigt er det vanskeligt at betragte det enkelte

Jordstykke isoleret; en Gaard er, som jeg har paavist i „Ejendomsskatter og Ejendomspriser“, en Helhed, ikke blot holdt sammen ved de aarlige Generalomkostninger, men navnlig ved Beboelses- og Økonomibygninger, som danner en naturlig Hindring mod en Udstykning og Sammenlægning, som vilde være anbefalelsesværdig af andre Grunde; dette virker til, at Landbrugsdriften ikke kan lægges pludselig om efter Priserne; en Gaards Heste- og Kohold er ikke blot afhængig af dens Areal, men ogsaa af de eksisterende Økonomibygninger. For Landbrugets Produkter er Verdensprisen afgørende, gennem denne faar det nationale Landbrug sine Ordre til at udvide eller indskrænke Dyrkningsgrænsen, og kan den end ikke øjeblikkelig, saa vil den dog i det lange Løb lyde Ordren, hvad der viste sig under den store Landbrugskrise 1877—98, da England f. Eks. indskrænkede sit Hvedeareal meget stærkt.

Landbruget lyder som Hovedregel the decreasing returns Lov; men forsaavidt Optimum ikke er naaet, eller en højere Teknik sætter ind, eller den rette Størrelse for en Ejendom ikke er naaet, eller Transportpriserne falder, saa ny Jord kommer indenfor den til Verdensmarkedet leveringsdygtige Kreds gælder the increasing returns Lov, og det kan godt tænkes, at Verdens Agerbrug i en Menneskealder kan staa under dette Tegn.

Skoven er oprindelig naturgiven, men saa snart den bliver Genstand for systematisk Hugst, vil den blive udtømt, hvis ikke Erstatningsplantning finder Sted. Det er vanskeligt at bedømme Værdien af en Skovs Jord, bl. a. fordi det at rydde en Skov for

Stubbe er saa dyrt, at Jorden skal være meget god, eller Arbejdskraften næsten frivillig for at ikke bart Agerland skal være billigere. Man kan tage en Skov som den staar og vurdere den efter sit Aarsudbytte, fradraget Vedligeholdelsesomkostningerne. Ved Skovvurdering spiller Tidselementet, Træernes forskellige Alder, og dermed Afstanden fra Modningstiden saa stærkt ind, at en ung Skov selv paa god Jord er ret værdiløs. En Udvidelse af Skovarealet vil, forsaavidt som Tidselementet dér er det afgørende, ske under the decreasing returns Lov, hvad Verdens Rovdrift af Naturskovene i den sidste Menneskealder snart vil lære os; den amerikanske Rovdrift, som giver Vestens Skovkompagnier enorme Profitter, vil maaske en skønne Dag vise sig at være sket med ubodeligt nationalt Tab.

Ved Fiskeriet gælder baade den højere Tekniks og Stordriftens Lov, og formentlig vil i en rum Tid en Udvidelse af Fiskeriet efter disse Linier lyde increasing return's Lov; men Fiskesteder kan rovdrives, hvad den danske Fiskeriinspektion søger at forhindre; forsaavidt kan det lokale Fiskeri komme ind under the decreasing return's Lov og har gjort det mange Steder (jvfr. Warmings kuriøse Afhandling om Fiskesteders „Fiskerirente“, Nationaløk. Tidsskr. 1911).

17. Minedrift.

Ved Minedriften spørger vi om, hvilket Lag der er under den egentlige Jord. Mineralier skal ikke saas, kun høstes; Minen er i Modsætning til Agerjorden tre-dimensional, den gaar ogsaa i Dybden. Lagene ligger ikke ens; naar Mængden af Kul udvundet pr.

Arbejder i U. S. A. er 3 Gange saa stort som i England, skyldes det ikke blot, at Kuludvindingen sker i højere Teknik (Gravemaskiner, elektrisk Transport under Jorden) samt Stordrift (bedre Skaktforhold, samlede Ventilations-, Lys- og Pumpeanlæg), men ogsaa at de bearbejdede Lag i U. S. A. ligger ret horisontale og uafbrudte, medens de i England skraaner nedefter, er afbrudte og saa udtømte, at Huggstederne ligger dybt nede eller langt borte fra Skaktmundingen.

Indenfor den givne Mine maa vi efterhaanden gaa til Lag, der ligger dybere nede eller fjernere fra Skakten eller vende tilbage til vanskelige Lag, man oprindeligt passerede forbi, hvis man vil forøge Produktionen.

Udgifterne ved at udvinde Kul er f. Eks. 1) Skakt-sætning, 2) Udgravning af Gange (der sker samtidig med, at man hugger sig ind i Minen), 3) Hejseapparater, 4) Vogne i Gruben, 5) Ventilation, Belysning og Pumpeværk til Vands Afledning, 6) Gravemaskiner og Huggedredskaber i Minen, 7) Tømmer og Sten til Afstivning, 8) Redskaber paa Overfladen bl. a. til at sortere, 9) Kørselsmateriel fra Minen til Jernbanen, 10) Arbejdsløn til Huggere, 11) til Køresvende i Minen, 12) til Tømrere (ofte 10 % af Grubearbejderne), 13) til Arbejdere i Overfladen og til Kuske, 14) til Teknikere og Bogholderi, 15) Salgsomkostninger (den saakaldte Faktors Løn 2 à 3 d. pr. Ton), 16) Kul til Drivkraften (ofte 10 % af Produktionen) o. s. v. Alle disse Udgifter er af industriel Natur, d. v. s. den højere Tekniks og Stordrifts Love fører til increasing return, og i England synes relativ Smaadrift og lav Teknik saa almindelig, at Kapitaludvidelse i Forbin-

delse med Driftskoncentration og højere Teknik i høj Grad vil medføre increasing return, der for en lang Tid kan overvinde det aftagende Udbyttes Lov, der følger af Minens Natur; men med uforandret Besiddelse og uforandret Teknik vil Driften af alle Arter af Miner lyde Loven, at der er et Optimum, der for de fleste er naaet, og et længere borte liggende Maximum, mod hvilket man haster.

Minerallaget er naturgivet, uforøgeligt og derfor udtømmeligt i Forhold til, hvad man kan faa fat paa; medens Agerjord praktisk taget under fornuftig Drift bevarer sine Egenskaber som Produktionsfaktor, er Minedriften en stadig Forringelse af Lejet; tag Pennsylvanien, der er en Kirkegaard af udtømte Petroleums-kilder, eller mange af de ældre Mineanlæg i England, eller forladte Stenbrud i Skotland og Norge, og man vil forstaa, at ved at forcere Produktionen tager man Fremtidens Mineralier. Paa Grund af vort Syns Korthed er en Mine, der varer 120 Aar som om den var udtømmelig, men for mange eksisterende Miner ligger Udtømningsøjeblikket indenfor en Menneskealder. En Mines Værdi maa sættes efter dens sandsynlige Levetid; et Aktiebrev i en Mine er ikke en evig Rente, men en terminabel Annuitet, hvis Realitet er et givet Ertslag, fremdragelig med en vid forudseelig Vanskelighed, hvoraf en Del er forud diskonteret gennem Kapitalanlægget. I og for sig skal Ertslaget ikke amortiseres, men kun Kapitalanlægget, fordi Ertslagets Værdi netop sættes under Hensyn til dets Udtømnings-tid. Naar Prisen stiger paa Mineralet, aabnes nye Miner og gamle Miner bearbejdes mere intensivt; dog er der den hindrende Faktor, at man forudser Frem-

tidens Knaphed og derfor holder igen og foretrækker at lade Mineralprisen stige.

Uagtet naturgivent, lyder Mineralet i Jordens Skød Knaphedens Lov og har derfor Værdi, afhængig af Færdigvarens Værdi, men omvendt med Fremdragelsesomkostningerne og med Omdannelsesomkostningerne; Loven for Værdien af Ertsen under Jorden er en anden end for det salgsdygtige Jern over Jorden: det sidstes Værdi ændres ligefremt med Fremdragelses-, men omvendt paa Omdannelsesudgifterne, medens Ertslejets Værd er omvendt baade paa Fremdragelses- og Omdannelsesudgifterne, hvad der følger af at Lagets Værdi er en accumuleret Differentialrente, medens Jærnets Værdi paa Overfladen er lig Grænse-Fremdragelsesomkostningernes, der igen skal være lig med en færdig Vares Grænseværdi, fradraget Grænse-Omdannelsesudgifterne.

Med det Forbehold, at en Mines Ejer vil forudse Fremtidens Knaphed og derfor holde igen, med det Forbehold, at en Mine éngang i Drift maa vedblive at være det, selv om Udbyttet er mindre end normal Rente af Kapitalanlægget, fordi den sænkede tekniske Kapital ikke kan frigøres, og endelig med det Forbehold, at Kapacitetsloven spiller ind og gør det fordelagtigt for fuld Udnyttelse af Anlæg og Generalomkostninger at bearbejde Lag i Minen, der kun dækker Enhedsomkostninger og giver et lille Overskud derover, — den samme Reget, vi kender fra „joint production“ og som gør at man paa et af Produkterne kun beregner sig Profit paa Enhedsomkostningerne og ikke forlanger Generalomkostningerne dækkede — med disse tre Forbehold altsaa kan vi gaa ud fra, at naar

en Mine drives til en vis Dybde eller Udstrækning, er det fordi Mineralets Pris ved Jordoverfladen dækker Grænseomkostningerne (Omkostningerne ved at bearbejde de daarligste Lag); stiger Prisen, vil man bearbejde daarligere liggende Lag. For de andre lettere tilgængelige Lag vil der da være en Differentialrente, som under Hensyn til Minens Levetid kapitaliseres som Minerallagets Værdi. En Forbedring af Fremdragelses-Teknikken vil føre til en Udvidelse af Minen, og ofte til noget lavere Priser ved større Forbrug.

Med Hensyn til at optage nye Miner gælder en lignende Regel, som dog læmpes af, at det tager lang Tid at sætte en Mine i Drift, og at ved Minedrift gælder i høj Grad Hazardelementet, at Opdagelser af Lejer sker i Ryk og ofte medfører Prisrevolutioner for vedkommende Mineral; men sættes der end under en „boom“ mange nye Anlæg i Gang, vil dog kun saadanne vedblivende holdes i Drift og modtage de nødvendige Kapitalanlæg, som kan bære sig.

En højere Teknik behøver ikke at ligge i Fremdragelsen, men kan ligge i den videre Bearbejdelse; medens den pneumatiske Boremaskine og hydrauliske Anlæg virker paa Fremdragelsesomkostningerne ved at muliggøre Udnyttelsen af dybe eller besværlige Lag, har Metallurgiens Udvikling muliggjort Brugen af fosforholdige Jernertser (Indførelse af basiske Fremgangsmaader i Jernindustrien) og af lav Procent i Erts (nye Briketteringsmetoder); endelig har f. Eks. Staalindustriens Udvikling nedsat Omdannelsesudgifterne enormt foruden at forøge Muligheden for Brugen af den naturlige Raavare.

Den samme Lov, der gælder for andre Mineprodukter, gælder ogsaa for Guldets, som vist i min „Grænseværdilære“ Kapitel XVII; da Guldets Pris er uforanderlig, siden den er udtrykt i sig selv, 1 Kilo = 2 480 Guld Kroner, bliver det Guldets Købeevne, udtrykt gennem Prisniveauet, der ved at bestemme Prisen paa det Sæt Komponenter, der skal til for at fremdrage Guldets, som bliver afgørende for, om en given Guldmine betaler sig, og bestemmer Udnyttelsesgraden for den enkelte Mine.

2 Gange i vor Tid har vi haft Eksempel paa denne Lovs Rigtighed; første Gang da Sølvets Demonetisering i Vesterlandene nedsatte Minerenten og lukkede mange Miner i Amerika og Mexiko, og anden Gang under Verdenskrigen, hvor det lykkedes Regeringerne ved en parallel Guldpolitik indtil 1918 at holde Guldprisen nede i c. 2 500 Kr. pr. kg, paa samme Tid som Sølvets Pris tripleredes, uagtet en voldsom Seddeludstedelse i Forbindelse med en endnu voldsommere Udstedelse af Statsobligationer havde skabt en mere end 100 Procents Inflation i alle andre Varers Pris, deriblandt de Maskiner, Raastoffer og Arbejdskraft, Minerne skulde bruge. Følgen blev at mange Miner indskrænkede deres Produktion, andre lukkede helt.

18. Boliger.

Byggegrunde kan have Bonitetsrente, hvad man kan se i Stockholm, Helsingfors og i Amsterdam og i New Orleans; nogen Grund vil være vanskelig at om-lave til Byggegrund, fordi den er for haard, anden Grund fordi den er for sumpet; disse Vanskeligheder

vil give Differentialrente til de Grunde, der let lader sig omdanne til Byggegrunde.

En pludselig Øgelse af Byggeriet vil altid forøge Omkostningerne ved at drive Priserne paa Teglprodukter, Træ og ofte Arbejde i Vejret og hæver for en Tid Lejen. Ifald Arbejdslønnen eller Materialpriser varende skubbes op i et højere Niveau, vil de allerede til en lavere Pris opførte Ejendomme stige i Værdi, eller om man vil, Lejen vil rette sig efter de nu forhøjede Omkostninger; forsaavidt vil Ejerne af disse uden Anstrengelse faa en aarlig Indkomstforøgelse, som ligner Grundværdistigningen, men dog er forskellig fra denne. Vi kan udforme dette som en almindelig Regel ved at sige, at naar Omkostningerne stiger ved Huse og Produktionsmidler, hvis Levetid er meget lang, opstaar der for de alt eksisterende en grundrentelignende Indtægt.

Grundrenten i Byerne vil imidlertid i Reglen være en Beliggenheds- og Afstandsrente. Ved Forretningslokaler og Fabrikker vil den Leje, der kan kræves, være en Funktion af Forretningens Overskud; den forretningsdrivende sammenligner Forholdet mellem, hvad han kan tjene i Yderkanten af Byen og i andre Kvarterer, og af denne Forskel fremgaar hans subjektive Pris. Forudsat der er tilstrækkelig Adgang til Udvidelse, vil Lejen i Udkanten af Byen tendere til, naar Monopol- eller Kapitalknaphed ikke hindrer ny Bebyggelse, at falde sammen med det Beløb, der er tilstrækkelig til at forrente og amortisere Byggeomkostningerne, tillagt Vedligeholdelse, Skat og en Administrationsafgift. Hvad han vil give for Beliggenheden i en bedre Zone vil være Lejen i Ydrezonen,

tillagt hvad han tjener mere i den indre Zone end der. Hvormeget han faktisk kommer til at give, afhænger af, hvormeget Plads der er i den indre Zone, idet den større eller mindre Plads dér, vil afgøre, hvormange der kan faa Forretningslokale og følgelig hvem der bliver Grænseefterspørger, idet dennes subjektive Pris — Lejen i Ydrezone, tillagt hvad han tjener mere ved at flytte over i den indre Zone — bliver Lejen i den indre Zone. Dette er iøvrigt Hovedreglen om Prisdannelsen ved „competing supply“, naar Hovedvaren er begrænset i Mængde; jeg henviser til Grænseværdilærens § 124 og særlig Tegningen Fig. XXVIII, der illustrerer Forholdet mellem Lejen i de forskellige Kvarterer.

Lejen for Beboelse følger samme Regel, kun at man ikke gaar ud fra en større Indtægt, men fra et Ønskværdighedsskøn, læmpet af nogle objektive udtrykte Hensyn, saasom Penge- og Tidsspilde ved Transport til Arbejdssted, Skole eller Forretningskvarter. Jeg henviser iøvrigt til min Bog om „Ejendoms-skatte og Ejendomspriser“, hvor Bygrundrenten har faaet en saa udførlig Behandling som vel nogetsted, og hvor bl. a. Virkningen af Monopol og Skat paa Lejen og Grundrenten er fremstillet, og hvor man ogsaa gør opmærksom paa de tre Stadier en Grund gennemløber: første Stadium, hvor Grunden er i en vis Tilstand og en vis Anvendelse, andet Stadium hvor Grunden er i samme Tilstand, men man kan forudse, at den i en overskuelig Fremtid vil være egnet til en højere Anvendelse og hvor Forventningen herom indvirker paa Ejendomspriserne, og det tredje Stadium,

hvor Forventningen er blevet til Virkelighed, og Grunden modnet til denne højere Anvendelse.

Paa Bygrænsen siges Jorden at være „no-rent“; dette er galt, fordi inden man anvender Jord til Byggegrund, maa Lejeprisen være saa høj, at den dækker den Grundrente, Gartneriet giver, ligesom et Gartneri maa give et saa stort Udbytte, inden man anlægger et saadant, at den Jordrente, som Agerbruget giver, maa dækkes, — alt ifølge den Lov, at selv om Grundrenten ikke er prisbestemmende i det Erhverv, hvori den opstaar, er den i Følge Substitutionsloven prisbestemmende, hvis Jorden skal have anden (økonomisk set) højere Anvendelse.

Endelig spiller næsten altid Monopolet ind paa Bygrænsen, idet Spekulation holder Jorden tilbage, hvorfor Bygrænsens Jord foruden Gartnerirente ogsaa indeholder en Monopolrente.

Vender vi tilbage til den Grundrente, der opstaar i Forretnings- og Fabrikskvarterer, og som er bestemt af den bedre Beliggenheds større Overskud — hvad enten dette skyldes, som paa Strøget, Adgang til en større eller mere velstillet Kundekreds, eller den skyldes Nærhed til Banestation og Kaj eller Nærhed til Hjelpeindustrier eller Vandkraft, vil det ses, at inden den højere Leje gives og kræves, har Fordelene allerede manifesteret sig som Extraprofit for vedkommende Forretningsdrivende; Grundejerne tilegner sig da gennem Lejepaalæg en Del af denne Profit; for mange Forretninger, der selv har oparbejdet deres Kundekreds, og som ligger med vanskeligt transportabelt Lager, vil, selv om Beliggenheden ikke er særlig, Grundejeren være i Stand til at tilegne sig en Del af Profitten.

Grundrenten i Byerne vil de i mange Tilfælde være en detacheret Profit, d. v. s. en Del af Forretningens Differentialrente, som privatøkonomisk overføres til Grundejeren, og som i Lejerens Øjne staa som en Produktionsomkostning, men som ikke destomindre ikke er prisbestemmende, men prisbestemt, fordi det faktisk er et Overskud af Forretningen.

Byggegrundrenten er da væsensforskellig fra Jordrenten, ved dels at være en Beliggenhedsrente, dels uafhængig af Jordens Egenskaber og dels, forsaavidt angaar Forretninger, at være en detacheret Profit og, forsaavidt angaar Beboelseslejligheder, at være afhængig af en Behagelighedsbedømmelse hos de forskellige Klasser af Lejere efter disses Indkomst. Lejen, betalt i Fifth Avenu, er et Millionærfænomen; afskaf Millionærerne, og Fifth Avenu vil ikke give ret meget mere Værdi til Kvadratmetren end andre nette Kvarterer.

19. Byerhverv.

Transporten staar i høj Grad under Optimums- og Kapacitetsudnyttelseslovene, dette vil føre til increasing return, indtil fuld Udnyttelse er indtraadt; Forøgelse af Hastigheden staar altid under decreasing returns Lov; en geografisk Udvidelse af Transportmidlerne maa som Regel ske gennem Repetition af Sættet, altsaa under constant return's Lov, som dog kan afløses af „increasing return“, hvis Tekniken yderligere udvides. Trækraften vil i de Lande, hvor Vandfaldets Kraft let omsættes til elektrisk Kraft, blive billig, men hvor Kraften skal leveres af Kul, Benzin og Sprit, vil en Udvidelse af Transporten møde stadig dyrere bli-

vende Raastof; skal f. Eks. Anvendelsen af Motorkørsel udvikles i samme Tempo, som er sket de sidste 10 Aar, vil de Olielejer, der nu er i Drift, snart udtømmes, d. v. s. Motortransportens Udvikling kommer under de stigende Udgifters Lov, dog med Forbehold af nye Kildefund.

Haandværket vil udvide gennem Repetition af Produktionssættet og lyder altsaa constant returns Lov, dog med den Modifikation, at der jo er visse Generalomkostninger, som skal fuldt udnyttes.

Inden for Industrien gælder for det givne Sæt Optimums- og Kapacitetslovene, forsaavidt Optimum ikke er naaet og alle Faktoreres Kapacitet ikke fuldt udnyttet, og i hele den længstlevende Faktors Tid vil Udvidelsen af Produktionen ske ved aftagende Omkostninger. Derefter har vi følgende Muligheder: 1) Udvidelse til Maximum under det aftagende Udbyttes Lov, hvad der i Reglen kun sker i en Overgangsperiode, 2) Repetition af Sættet med uforandrede Udgifter, noget hvorved der ikke samfundsmæssig set er vundet, og som socialt set er skadelig ved uden teknisk Fordel at indskrænke Antallet af selvstændige Næringsdrivende og skabe Monopolmagt for enkelte Firmaer, 3) Udvidelse gennem en højere Teknik, der baade er teknisk og socialt heldigt, ifald en ny Maskine eller Metode blot erstatter Kapital, — hvad der sker hyppigere end man tror, men som blot ikke omtales, fordi det er til Fordel for alle og til Skade for ingen, men i Øjeblikket ialtfald er socialt tvivlsomt, hvis det blot erstatter Arbejde. Her fører Udvidelsen til aftagende Omkostninger. Hvis Udvidelsen sker ved at forøge Arbejdernes Tal og splitte Kapitaler, vil vi

nærmest have stigende Omkostninger pr. Enhed, idet Stigningen i Omkostninger da vil falde paa Arbejdets Kappe i Form af lavere Løn, og ikke behøver at vise sig i Arbejdsgiverens Bogholderi.

En Forøgelse af Landets Industri kapital vil næsten altid ske i en højere Tekniks Form og altsaa under increasing return's Lov; Toldbeskyttelse har kun Værdi, hvis den herved fremkaldte Forøgelse af Landets Industri kapital sker i en højere Tekniks, en heldig Koncentrations og Specialiserings Form. Omfanget af en Bedrift vil have et teknisk Optimum, som det i Virkeligheden vil være et nationalt Tab at overskride; et specialiseret Væveri naar ved en Kapital af under 1 Mill. Kr. dette Optimum.

Den største Forskel mellem Industri og Landbrug ligger i to Forhold: 1) er Afstanden mellem Optimum og Maximum meget lang for Jordens Vedkommende, saaledes at med nogenlunde tæt Befolkning ligger Dyrkningsgrænsen oftest over Optimum, og en Udvidelse kan tænkes fortsat i lang Tid i intensiv Retning mod Maximum, medens denne Afstand ved Industrien er meget kort, saaledes at Drift mellem Optimum og Maximum kun sker sæsonmæssigt og i Overgangstider, 2) kan Landbruget som Regel kun udvide extensivt ved at optage ringere Jord, medens Udvidelse af Maskinkapitalen endog oftest sker ved Overgang til en mere givtig Maskine, idet Stordrift da er ledsaget af højere Teknik.

Handelen lyder selvfølgelig Kapacitetsloven; ligeledes vil der være en fornuftig Størrelse for en Forretning, forskellig efter dens Art; endelig vil i Handel Specialisering give den største Effektivitet. Udvidelser,

der fører til fuld Udnyttelse af alle Faktorerne, som giver den rette Størrelse og Specialisering, vil ske under de aftagende Omkostningers Lov. Dog er der det Tilfælde, at for et Engros- eller Agenturfirma reduceres Udgifterne og lettes Salget, naar man til sin Hovedbranche føjer de i Afsætning beslægtede Varer (f. Eks. til Salg af Penne Salget af Blæk, til Salget af Bunker Kul Skibsproviant o. s. v.), medens Udvidelse til andre Varer i Industrien skal ske ved at optage de i Produktionsproces beslægtede Varer. Arbitrage og mange Grossistforretninger arbejder med smaa Differencer, og skal derfor være kapitalstærke, ligesom Handel, der har langtidige eller kostbare Lagre. Groshandlerens Omsætning og Kapital maa selvfølgelig være større end Detaillistens, om der end i en Nations Detailhandel rimeligvis er bundet større Kapital end i dens Groshandel. Det tekniske Optimum ligger ikke saa langt fremme ved Handel, der kræver mange Medhjælpere; det profitable ved mange Stordetailforretninger vil falde bort nu da deres før Krigen underbetalte kvindelige Arbejdskraft forlanger en høj Løn; det vil ofte vise sig, at en Handelsbedrifts Vækst sker ved en simpel Fordobling af Sættet (almindelig Udvidelse) eller ved at helt andre Varers Forhandling optages; her vil da kun foreligge constant return, og naar Optimum for Forretningens Størrelse er naaet, vil det vise sig, at Stordriftens Mangler kan forandre constant til decreasing return; den middelstore Specialforretning er vistnok det billigste Middel til Varefordeling.

Den lille Handel ligger langt under Optimum, og giver kun sin Mand et Livsminimum under Betingelse af Handelsavancer, der ikke staar i fornuftigt

Forhold til de virkelige Produktionsomkostninger. Nationalt set er hele den mindre Handel et Tab, der foruden at give den større Forretning en uforholdsmæssig Differentialrente medfører en Fordyrelse af Levfoden og en uhensigtsmæssig Fordeling af Befolkningen og Erhvervene, der forringer Landets produktive Kraft; en Forøgelse af Handelsstanden maa derfor siges at ske under de stigende Omkostningers Lov.

Næsten alle Erhverv lider under, at fuld Kapacitetsudnyttelse over hele Aaret og alle Dagens Timer er umulig; bedst er det i Industri, værst i Transport og Handel. Jernbanen skal være indrettet f. Eks. til Feriens voldsomme Persontrafik, til at flytte Høsten og til Sæsonernes Raastofindkøb, og vil derfor have Uger med Minimumstransport. Det samme gælder f. Eks. Detailhandlen, hvor Fredag og Lørdag Eftermiddag fylder Butikkerne. Dette Forhold giver den lille Handel, hvor Mand og Hustru selv besørger Betjeningen, en naturlig Chance, idet der en saadan Dag ydes mere Arbejde, end nogen aflønnet Person vilde inklade sig paa.

Ved Udvidelse af Produktionen maa vi altsaa sondre mellem om vi behandler den enkelte Bedrift eller hele den nationale Produktion; vi har vist, at selv om i et Erhverv den enkelte Bedrift udvides under det stigende Udbyttes Lov, kan en Udvidelse af hele Erhvervet ialtfald økonomisk set komme til at ske under det aftagende (Netto-)udbyttes Lov, fordi en almindelig Produktionsudvidelse trykker den færdige Vares og hæver Komponenternes Pris. Men vi maa ogsaa sondre mellem den øjeblikkelige Virkning og Enderesultatet. Skal vi under Presset af en Forstærk-

ning af Efterspørgslen pludselig udvide, vil vi kun sjældent kunne gøre det billigt. Naturligvis vil man endog med Fordel kunne udvide, indtil fuld Kapacitet er naaet, og saa længe kan stigende Færdigvarepris gaa Haand i Haand med faldende Omkostninger, hvad der ofte er Tilfældet i Overgangen fra den normale til den gode Konjunkturs Periode. Men derefter maa man i Industrien udvide til Maximum, genoptage forladte Anlæg, akceptere Maskiner man ellers ikke vilde have købt o. s. v.; i selve Højkonjunkturen vil derfor megen Industri arbejde teknisk mindre godt. Med Hensyn til Raavarer vil en forceret Udnyttelse af Jordens Skatte ofte blive dyr; hertil kommer, at vi paa-begynder Bearbejdelsen af nye Lejer saa langsomt, at den gode Konjunktur i Reglen er passeret, inden Produktionsforøgelse af denne Grund er indtraadt. En livlig Efterspørgsel efter Raamaterialier vil altid møde et Deficit og deraf følgende voldsomme Prisstigning, medens den Forøgelse, der virkelig opnaaes, sker med store Ofre. I den korte Periode gælder, forsaavidt som Produktionen skal udvides udover fuld Kapacitet, i høj Grad de stigende Omkostningers Lov, ikke blot af den økonomiske Grund, at Arbejde og Kapitalen stiger i Pris, men ogsaa af den tekniske Grund, at en øjeblikkelig Udvidelse medfører en Produktion under daarlige tekniske Forhold; dette gælder alle Erhverv. I det lange Løb holder derimod de Love Stik, der ovenfor er omtalt.

Indenfor ethvert Erhverv finder vi, at de enkelte Forretninger efter deres større eller mindre Kapacitetsudnyttelse, efter deres Grad af Størrelse, af Koncenering og af Teknik har forskellige Udgifter pr. Enhed

af den fremstillede Vare. Grænseproducenterne staar i Færd med at skubbes ud, ofte arbejdende med en saa lille Belønning for eget Arbejde og egen Kapital, at hvis ikke Selvstændighedens Fata Morgana vinkede, vilde de forstaa, at en Anbringelse af deres Arbejde og Kapital i andres Tjeneste vilde være mere fordelagtig.

De andre Producenter har en Forskelsrente, der indgaar i deres Profit, og som herudover øges eller forringes efter deres tekniske eller merkantile Dygtighed, deres relative Monopolposition i Køb af Raamaterialier og Salg af Produktet eller deres Kapitalstyrke. Denne Forskelsrentes Hovedtype er den saakaldte Jordrente; om end andre Former for Differentialrenter i vor Tid har vundet en dermed sideordnet social Betydning. I Agerbruget har vi saaledes baade en egentlig, relativ længe varende Jordrente, og en mere kortvarende Differentialprofit, der tilfalder Bonden, ikke i Egenskab af Jordens Ejer, men i Egenskab af dens Dyrker, og denne sidste Differentialrente er artsbeslægtet med Industriens Forskelsrente. Andetsteds skal vi se, at ogsaa andre Faktorer end Jord og Driftsledelse kan blive delagtig i en Forskelsrente.
