

## Årsberetning 2012

M/S Museet for Søfarts nye rammer og indhold har været under forberedelse i mange år. Efter BIG, Bjarke Ingels Group vandt arkitektkonkurrencen i 2007 er der arbejdet intenst på opgaven. Året 2012 har måske været særligt intenst, for det blev ikke blot året, hvor Maritim Museums Byg kunne holde rejsegilde på det nye hus og hvor udstillingsdesignet ved Kossmann.dejong blev færdigt. Det blev også året, hvor en åbningsdato, 29. juni 2013, blev fastsat og dermed alle arbejdsplaner og tidsplaner rettet præcist mod denne dato.

Museets arbejde har i 2012 været fokuseret på det store udstillingsprojekt, hvor det helt detaljerede indhold nu er færdig beskrevet og kontrakter med leverandører er indgået. Grundlaget for dette er endelige lister over udstillingsgenstande; klargøring og konservering af genstande; oplistning og fremfindning af billeder, film- og lydclip; formulering af udstillingstekster; opstart på udvikling af interaktive spil; igangsættelse af en omfattende filmproduktion ved De Aanpak film, Rotterdam; prøveopstilling med montering af genstande; start på udvikling af ny hjemmeside og ny indgang til samlingerne i det kommende Videnscenter: "Danish Maritime History Commons", og meget mere.

Beretningen 2012 fortæller om et stort arbejde, der er resultat af alle faste, midlertidige og frivillige medarbejderes dygtige arbejde og gode samarbejde. Museets store fornyelse er også resultat af en stor indsats fra museets bestyrelse, Maritim Museums Byg og de mange øvrige samarbejdspartnere nær og fjern.

### **Etablering af Danmarks nye søfartsmuseum**

Udviklingen af et helt nyt museum af international klasse i nye spektakulære rammer kræver en helt ekstraordinær indsats for ikke blot at sikre et perfekt museum på åbningsdagen, men også sikre en løbende drift på et højt kvalitetsniveau, der matcher de store investeringer i etableringsfasen og forventningerne hos publikum. Derfor er der året igennem arbejdet med driftsøkonomien. Museet har haft besøg af kulturminister Uffe Elbæk og af Folketingets Kulturudvalg. Der har været holdt mange møder med kulturpolitikere på Christiansborg og i Helsingør Kommune. Museets driftsbudgetter skal forøges væsentligt, ikke blot fordi driften af et nyt hus og et avanceret museumsindhold koster, men også fordi museet har siddet huslejfrit på Kronborg og ikke skullet drive en stor bygning, billetsalg og butik, undervisningsafdeling, conference-



Broerne monteres i dokken. Brodækket giver adgang til museets indgang. På broernes underetager indrettes to særudstillingslokaler.

Foto: Ole Thomsen

og café virksomhed m.m. Finanslovsforhandlingerne resulterede i en forhøjelse af driftstilskuddet på 1,2 mio. kr. hvilket ligger et godt stykke under den ønskede forhøjelse på knap 5 mio. kr. i 2013 stigende til 9,5 mio. kr. i det første hele driftsår 2014.

Ud over øgede driftsbevillinger og øgede indtægter fra entré og salg af tjenesteydelser, vil museet fremadrettet skulle gennemføre hovedparten af sin forskning og formidling som eksternt finansierede projekter. Det var derfor en stor glæde, at museet i 2012 kunne indgå en rammeaftale med A/S Dampskibsselskabet Oriens Fond om støtte til forsknings- og for-

midlingsaktivitet, der ligger ud over museets basisdrift.

Museets bestyrelse er i sammenhæng med de store udfordringer til det nye museum sammensat ud fra kvalifikationer i forhold til at skulle drive en moderne kulturinstitution, med de ikke blot aktivitetsmæssige, men også markedsføringsmæssige og driftsøkonomiske udfordringer, det indebærer. Bestyrelsen er udpeget af et repræsentantskab, der repræsenterer alle sider af det maritime Danmark.

Bestyrelsen, under ledelse af formanden, Erik Østergaard, har i årets løb beskæftiget sig med de fleste sider af museets drift og udvik-

ling. Museets relation til de offentlige bevilningsgivere og til Maritim Museums Byg, samt udvikling af det nye museums profil har været i centrum for bestyrelsens arbejde.

Den store opgave med at bygge og indrette et nyt søfartsmuseum førte til, som omtalt i tidligere årsberetninger, at man i 2008 oprettede en ny selskabskonstruktion til at løfte store dele af opgaven:

Maritim Museums Byg ApS, der står for gennemførelse af byggeriet og indretningen. Det daglige arbejde foregår med formanden for Maritim Museums Byg, Dan Pode Poulsen, som hovedkraft. Medlem af Maritim Museums Byg's bestyrelse, Jacob Salvig, direktør for Naturama i Svendborg, er sammen med formanden det vigtigste bindeled til M/S Museet for Søfart.

Arbejdet gennemføres på baggrund af generøse donationer fra i alt 11 fonde:

- A.P. Møller og Hustru Chastine Mc-Kinney Møllers Fond til almene Formaal
- Arbejdsmarkedets Feriefond
- Augustinus Fonden
- Aage- og Johanne Louis-Hansens Fond
- Dampskibsselskabet Orient's Fond
- Den Danske Maritime Fond
- Lauritzen Fonden
- Oticon Fonden
- TK Foundation
- TORM's Understøttelsesfond
- ØK's Almennyttige Fond

Byggeudgifter er estimeret til o. 300 mio. kroner, hvortil kommer udgifter til indretningen.

Fondsmidlerne samles i en, ligeledes i 2008, stiftet fond: Maritim Museums Fond, med en bestyrelse bestående af Formand Mette Christensen, vicepræsident, Sø- og Handelsretten; Carsten U. Larsen, direktør, Folketinget, tidl. Nationalmuseet; Jens Bjergmose, adm. direktør, TORM's Understøttelsesfond; Jens Fehrn-Christensen, tidl. finansdirektør, Dampskibsselskabet NORDEN A/S; Lars Ole Hansen, chefkonsulent, Universitets- og Bygningsstyrelsen samt formand for Maritim Museums Byg, Dan Pode Poulsen.

Fonden har etableret førnævnte datterselskab: Maritim Museums Byg ApS med en bestyrelse bestående af:

Formand Dan Pode Poulsen; Arnt Ottendahl, arkitekt, Arkitektfirmaet Arnt Ottendahl; Jacob Salvig, museumsdirektør, Naturama; Lars Ole Hansen, chefkonsulent, Universitets- og Bygningsstyrelsen.

### **Det nye museum – byggeri og udstillinger**

Maritim Museums Byg ApS står for byggeriet af det nye museum, der med udgangen af 2012 er færdigt i det ydre og i fuld gang med den indvendige afpøtning.

Årets højdepunkter var afslutning af montering af næsten 500 jordankre, der forankrer byggeriet helt ned i kalken, der starter ca. 30 meter under terræn. Dette arbejde og støbning af ydervæggene blev afsluttet i april.

Herefter startede montagen af betonelementer og hele betonarbejdet blev afsluttet i november.

30. august lagde skibet BBC COLORADO til ved kajen i Helsingør Havn som det største



Broerne kom med skibet BBC COLORADO fra Shanghai. I Helsingør Havn blev de lastet på mindre pramme til Nordre Mole. Her ventede fjernstyrede blokvogne, der bragte dem det sidste stykke hen til dokken.

Foto: Ole Thomsen

skib, der nogensinde er anløbet havnen. Det kom fra Shanghai med stålkonstruktionerne til de broer der krydser dokken og forbinder museets underjordiske rum.

30. august kunne Maritim Museums Byg også holde et festligt rejsegilde med deltagelse af de mange håndværkere og øvrige medarbejdere, der er involveret i byggeriet. Der var taler af formand Dan Pode Poulsen, arkitekt Bjarke Ingels, BIG og underdirektør Hans Anker Nielsen fra Pihl & Søn.

Med udgangen af året var den midlertidige dæmning ud i havnen fjernet og den nye kørevej oven på syd fløjen af museet anlagt.

Parallelt med selve byggeprocessen er der arbejdet med at koordinere apteringen af huset med de krav, som udstillingsprojektet stiller og de ønsker museet har til indretningen af husets forskellige rum og funktioner.

Ved årets udgang afslører en rundgang i huset, at museet får en helt unik bygning, som arkitektonisk er en stor oplevelse at bevæge sig rundt i og et bygningsværk som på bedste vis vil understøtte museets udstillinger og øvrige funktioner.

Tidsplanen for færdiggørelsen er lagt, så museet overtager udstillingsarealet 1. marts 2013. Resten af bygningen overtages 1. maj og museet åbner 29. juni 2013.

Museets arbejde i 2012 har været helt domineret af arbejdet med de nye permanente udstillinger. Arbejdet ledes af projektleder Jesper Sønderstrup, der ikke blot styrer museets leverancer af indhold, genstande, billeder m.m. til udstillingsprojektet, men også indgåelse af kontrakter med underleverandører og koordinering med apteringsarbejdet i den nye museumsbygning. De tre museumsinspektører Benjamin Asmussen, Torkil Adsersen og Thorbjørn Thaarup har leveret de sidste komplette og detaljerede genstands- og billedlister til Kossmann.dejongs udstillingsdesigner Matt Vermeulen. Endvidere har inspektørerne arbejdet med research til de interaktive installationer der skal indgå som væsentlige elementer i publikums oplevelser på museet.

Kossmann.dejongs endelige design af udstillingerne blev godkendt af Maritim Museums Bygs bestyrelse ved et møde med Herman Kossmann og Matt Vermeulen på museet 27. juni.



Herefter blev mange detaljer rettet til i løbet af de næste måneder og mange hundrede færdige tegninger til brug for indhentning af tilbud fra underleverandører blev klar, så der inden jul kunne indgås kontrakter på de fleste leverancer til udstillingerne.

Der er løbende holdt møder og work-shops med Matt Vermeulen og Herman Kossman fra Kossmann.dejong og med André van der Hout fra filmselskabet De Aanpak, der står for den omfattende produktion af film, der projiceret bl.a. på museets vægge kommer til at udgøre et særtræk ved museet.

Museet har besluttet at reducere tekstmængden i udstillingerne til et minimum. Der bliver overskrifter til hvert af hovedafsnittene, en kort samlet tekst til hvert undertema og en kort tekst til hver genstand. Hvis publikum vil vide mere, har museet valgt at bruge QR-koder, der via publikums egne smartphones giver adgang til dybere videnslag.

Arbejdet med teksterne på alle niveauer er udført af inspektørerne med Marie Møller og David Høyer som medhjælp. Thorbjørn Thaarup har det samlede redaktionelle ansvar for teksterne og Benjamin Asmussen ansvaret for redaktion af indholdet i de interaktive installationer.

Den historisk faglige research til udstillingerne er allerede gennemført i hovedtrækkene de tidligere år, men der er løbende tilretninger og suppleringer som arbejdet skrider frem. Research og den konkrete tekstskrivning bygger ikke blot på medarbejdernes faglige viden og erfaring, men også i høj grad på en lang række kontakter i ind- og udland blandt museums-

kolleger og erhvervets fagfolk. I arbejdet med udstillingsafsnit om den nyere tids søfart har Torkil Adersen tæt kontakt til en gruppe erhvervsfolk: Stig Creutzfeldt fra TORM, Søren Rasmussen fra J. Lauritzen, Henning Morgen fra Maersk Line og Carsten Melchior fra Den Danske Maritime Fond.

Line Hallbjørnsson styrer håndteringen af genstandene, indlån af genstande og konservering, samt den midlertidige opbevaring af de klargjorte genstande. Det omfattende arbejde med tilretning af monteringsbeslag, prøveopstillinger i samarbejde med Kossmann.dejong og håndværkere samt endelig montering i udstillingerne varetages af Andreas Grinde med konservator Henrik Dinesen som medhjælp.

Til udstillingerne er indlånt genstande fra National Maritime Museum i Greenwich, Nationalmuseet, Statens Forsvarshistoriske Museum, KØS, Københavns Museum, Den Gamle By, Rigsarkivet, Landsarkivet, DFDS House, Det Kgl. Bibliotek, Kort og Matrikelstyrelsen, Told- og Skatmuseet, Arbejdermuseet, Fiskeri- og Søfartsmuseet, Aarhus Søfartsmuseum, Læsø Museum, Marstal Navigationsskole.

### **Museet og omverdenen**

*“Kulturhavn Kronborg” – Kulturværftet,  
M/S Museet for Søfart, Kronborg Slot,  
Helsingør Havne*

Der har i årets løb været afholdt en række møder mellem Kulturhavnens fire institutioner for at afdække på hvilke punkter, vi kan drage nytte af naboskabet og tilgodese vores brugere bedst muligt. Der har været afholdt work-shops bl.a. med bred deltagelse af kultur-



Museets nye bygning rummer mange spændende vinkler. Her tæt ved dokkens spids er rummet smalt og lavloftet men vider sig ud og trækker sig sammen på bygningens vej rundt om den gamle dok.

Foto: Ole Thomsen



I udstillingen om havne kan publikum "tatovere" hinanden ud fra gamle forbilleder. Herved agerer publikum samtidig statister i udstillingen og skaber liv og realisme blandt havnens mange kasser, der rummer de udstillede genstande.

Foto: Kossmann.dejong

aktører i Helsingør Kommune. Der er drøftet potentielle samarbejds- og samdriftsmuligheder på områder som dagligt vedligehold, fælles skiltning, fælles eventkalender, brug af hinandens udearealer, tværgående kulturaktiviteter m.m.

Arbejdet mundede i november ud i et samlet notat *Begivenhedsstrategi for Kulturhavn Kronborg*. Notatet blev udarbejdet sammen med VIBE – Videnscenter for begivenhedsudvikling.

De enkelte institutioner skal leve deres eget liv og markere sig selvstændigt i offentlighedens øjne, men samlet set rummer Kulturhavnen et helt nyt udendørsrum, der både skal

fungere som adgangsvej til de enkelte institutioner og som et nyt og spændende oplevelsesrum. Der skal skabes store enkeltstående begivenheder, såvel som tilbagevendende begivenheder, lige som også hverdagsgæsten skal sikres en oplevelse af liv og sammenhæng i området. De fire parter er gået sammen i en fælles Kulturhavnsgruppe bestående af de 4 institutioners chefer. Endvidere er nedsat en Arrangementsgruppe med repræsentanter for de 4 parter og hertil knyttet et Begivenhedssekretariat, der skal stå for den daglige kalenderføring, arrangementsudvikling og håndtering af eksterne aktørers brug af havneområdet. Endelig nedsættes en Driftsgruppe bestående af

de 4 parter og Helsingør Kommune. Den skal administrere rammerne for den daglige fysiske drift af området, ordensregler, standarder for vedligehold m.m.

Efter Kulturhavnens organisation er på plads med udgangen af 2012 skal der udvikles tættere samarbejder med områdets øvrige aktører: HamletScenen, Helsingør Bibliotek, Skibsklarerergården, Veterandampskibet "BJØRN", Værftsmuseet, Øresundsakvariet m.fl.

Samarbejdet omkring Kulturhavn Kronborg har paralleller rundt i verden, hvor man også ser den driftsmæssige og især kulturelle- og markedsføringsmæssige synergi ved at samarbejde tæt mellem kulturinstitutioner i et snævert geografisk område. Museet har i den forbindelse haft møder med "Parkmuseerne" i København, repræsenteret ved Karsten Ohrt og Peter Kirkhoff fra Statens Museum for Kunst, hvor erfaringer er blevet udvekslet.

### **Helsingør Kommune**

Museet er aktiv deltager i samarbejdskredse og møder i kommunalt regi og søger herigennem at placere sig som en vigtig kulturinstitution i kommunen og bidrage til opfyldelsen af kommunens ambitioner om at være en af landets stærkeste og mest attraktive kommuner på det kulturelle felt. Museets undervisningsafdeling udvikles bl.a. i samarbejde med skoler i kommunen.

Museet har tæt relation til det privat-offentlige selskab, Vækst & Viden, der samler arbejdet med udvikling af Helsingør Kommunes erhvervsliv, detailhandel, turisme og kulturliv. Museet var medstifter af Helsingør Kultur-

forening, der stiller med et bestyrelsesmedlem til Vækst & Viden. Helsingør Kulturförening er et samarbejdsorgan for primært de større ikke kommunale kulturinstitutioner. Museet er deltager i Vækst & Videns netværk for erhvervslivet. Vækst & Viden er sparringspartner for museet i udvikling af konferencevirksomhed, markedsføring m.m.

Museet er endvidere indtrådt i bestyrelsesarbejdet på Skibsklarerergården, der er en del af Helsingør Kommunes Museer. Fremadrettet vil samarbejdet med Kulturværftet, Helsingør Bibliotek og kommunens skoler givetvis fylde mest.

Samarbejdet med Helsingør Kommune er beskrevet i en samarbejdsaftale, der danner baggrund for kommunens driftsbevilling til museet.

### **Turistorganisationerne**

Det nye søfartsmuseum bliver afhængigt af et professionelt udbygget markedsføringsarbejde, der ikke kan løftes af museet alene. Her vil samarbejde med naboerne i Kulturhavn Kronborg være væsentligt, men også deltagelse i det regionale og nationale turismearbejde. Museets direktør er medlem af bestyrelsen og repræsentantskabet for Wonderful Copenhagen og repræsentantskabet for Visit Nordsjælland. Specifikt er der i Visit Nordsjælland regi arbejdet med en idé om at udvikle et maritimt oplevelsesspor gennem Nordsjælland, og der er arbejdet med Wonderful Copenhagen på at få opstillet et koncept, der inddrager museet og Kulturhavn Kronborg i Københavns internationale markedsføring.



I et smalt og højt hjørne af bygningen fortælles historien om danske søfolk under de to verdenskrige. Rummet er domineret af store splinter; fragmenter af et eksploderet skib. På splinterne projiceres film om krigen, hverdagen og frygten til søs.

Foto: Kossmann.dejong

## Søfartspuljen

Museumsinspektør Benjamin Asmussen varetager sekretærposten for Søfartspuljen – netværket af museer der arbejder med søfart. Årets første møde fandt sted i Marstal d. 14-15. marts. Todagesmødet gav mulighed for både adskillige oplæg om forskning på museer og en god diskussion om fremtidens forskning og om selve forskningsbegrebet. Før selve mødet besøgte netværket Marstal Navigationsskole og den næsten færdigrestaurerede skonnert BONAVISTA.

Søfartspuljens efterårsmøde blev holdt på M/S Museet for Søfart den 9. oktober og satte rekord i antallet af deltagere, hvor hele 24

repræsentanter fra 18 forskellige institutioner deltog. Ved mødet blev en række arbejdsgrupper nedsat, bl.a. med henblik på at styrke forskningssamarbejdet museerne i mellem. Dagen bød også på en rundvisning på byggepladsen for det nye museum.

Benjamin Asmussen er endvidere redaktør for Søfartspuljens hjemmeside Udkigsposten.dk, som desuden er en maritimhistorisk nyhedsportal samt en oversigt over alle danske museumsskibe. Udover puljens sekretær sørger tre lokale redaktører for at indsamle stof til siden.

## Internationalt samarbejde

M/S Museet for Søfart er Danmarks landsdækkende specialmuseum for den civile søfart. Som sådan har vi gennem mange år gennem ICMM (International Congress of Maritime Museums) samarbejdet med søfartsmuseer rundt i verden. Museet deltager ved Jørgen Selmer i det baltiske kulturarvs samarbejde om kystkultur. Ved årets udgang drøftes forskningssamarbejde med China Maritime Museum, Shanghai.

## Samlinger

Museets samlinger er skabt gennem næsten 100 år og bærer derfor præg af flere generationers skiftende holdninger til indsamlingspolitik.

Forud for flytningen fra Kronborg til det nye museum ser museet det derfor som en kæmpe udfordring at få trimmet samlingen, så den er velordnet, fuldt registreret og kun indeholder materiale, der hænger sammen med



museets nuværende formål og fremtidige betjening af brugerne.

Vi har igennem de seneste år været i fuld gang med denne proces og stiler mod at få den afsluttet inden museet fraflytter de sidste lokaler på Kronborgs område.

### Udfasning til andre museer

I årets løb har museet, med økonomisk støtte fra Kulturstyrelsen, afsluttet arbejdet med overdragelse til andre museer af genstande og genstandsgrupper, der ikke ligger inden for museets koncept eller fremtidige satsningsområder. Projektet er udført af Kåre Lauring, og afsluttet af Line Hallbjørnsson med udgangen af året. I 2012 blev overdraget genstande til: Holbæk Museum, Knud Rasmussens Hus, Marstal Søfartsmuseum, Det Nationalhistoriske Museum på Frederiksborg Slot.

### Indsamling

Samlingen forøges hvert år først og fremmest gennem gaver fra enkeltpersoner, organisationer eller institutioner. Erhvervelsen af genstande har i 2012 været koncentreret omkring genstande museet manglede til de kommende udstillinger, bl.a. er hos Bruun-Rasmussens auktioner indkøbt en 1700-tals kinesisk porcelænsterrin.

Museumsinspektør Kåre Lauring har haft det overordnede ansvar for genstandsregistreringen. Arbejdet er efter Kåre Laurings pensionering overtaget af Line Hallbjørnsson.

Billedarkivet har haft en tilvækst på 800 digitale billeder. Endvidere er modtaget billedgaver fra rederiet J. Lauritzen, Rudi Hansen,

N.J.Casse, Benny Dahl, Robert Ørsted Jensen, Karen Rigmor Sørensen, Knud Bavngaard (Silvanus), Niels Pedersen, Povl K. Hansen, Jan Preisler, Svend Bagge, Anker Kirkmann-Møller. I arbejdet med registrering af billeder, genstande og arkivalier indgår Henriette Gavnholdt, Thorbjørn Thaarup samt Merete og Jørgen Marcussen.

Årets største erhvervelse har været en 20 fods container fra Maersk, der er modtaget som gave fra rederiet og skal indgå som et centralt element i den nye udstilling. Den tungeste nyerhvervelse er en tysk torpedo fra Anden Verdenskrig, der skal indgå i den kommende udstilling.

Museets færehistoriske samling er blevet forøget med inventar fra passagersalonen på færgeren Ærøsund.



En af museets nye temaudstillinger handler om havnen, der som mødested mellem land og hav også er et oplagt sted at smugle varer. I skoens hæl er indbygget et lille rum til smugling af en pakke cigaretter.

Foto: Peter C. Normann

Året igennem har museet løbende erhvervet fotografier fra byggeriet af det nye søfartsmuseum, taget af fotografen Ole Thomsen.

### **Registrering**

Samtlige nyindkomne genstande blev i 2012 registret i museernes fælles registreringsdatabase Regin.

I forbindelse med klargøring til museets overflytning til det nye museum er der i årets løb arbejdet med en klargøring, nedpakning og registrering af arkivalier modtaget fra flere sider gennem årene og placeret i museets administrationsbygning på Kronborg.

Da placeringen i fremtiden vil blive på museets magasiner beliggende i en større afstand fra arbejdsløkalerne på hovedmuseet, så har en vis yderligere sortering og registrering været hensigtsmæssig.

De frivillige medarbejdere Merete og Jørgen Marcussen gennemfører dette arbejde:

Københavns Skibssalgsbureaus arkiv bestående af omkring 5.000 kartotekskort med salgsemner, tilbudshæfter og generalarrangementer for en del af skibene fra perioden ca. 1910 til 1950 er gennemgået og sorteret. Alle skibsnavne er indlagt i skibsbasen, og tilhørende protokoller registreret. Derefter er arkivets skibsskøder for solgte skibe registreret og tilknyttet de allerede oprettede poster for kartotekskortene. En del tilknyttede tegninger i rulleform er ved årets udgang ved at blive registreret. Totalt er omkring 2.300 skibe registreret.

En mindre afdeling arkivalier fra rederiet Otto Danielsen er ordnet på tilsvarende måde.

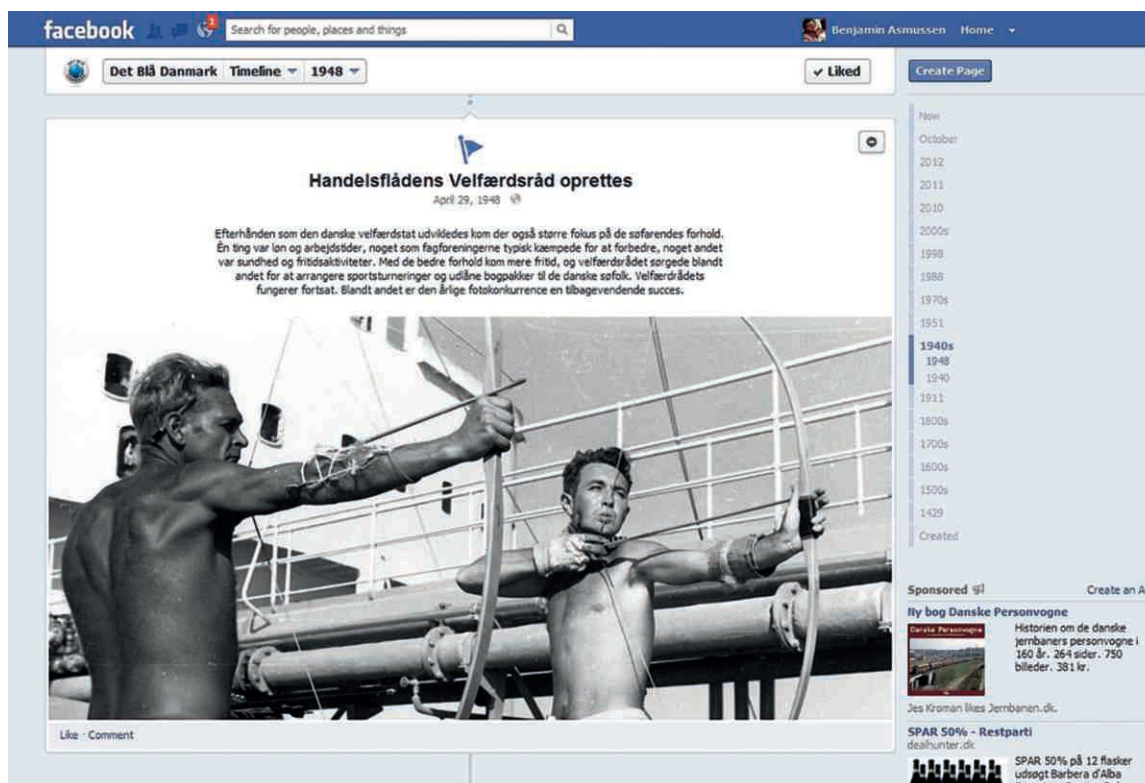
Sommeren over har hovedarbejdet været sortering af de arkivalier fra B&Ws lukning, der består af skibsspecifikationer, kontrakter og certifikater m.v. Det har resulteret i 203 arkivkartoner. Indholdet er per skib registreret på hvert sit Regin-nummer, så senere tilkommende arkivalier på et skib let kan passes ind i samme nummer. De 200 kartoner er placeret i 30 flyttekasser, mærket udvendigt klar til flytning.

I samme periode er indledt en gennemgang af omkring 50 sorte plastsække fyldt med tegninger, der for en dels vedkommende er kassable, men de skal gennemgås for at finde de bevaringsværdige. En stor del af de kasserede tegninger er dubletter fra den indledende nedpakning efter værftets lukning.

Tegningerne registreres også i både Regin og skibsbasen, og tegningerne pakkes i rør, der mærkes klar til flytning.

Samtidig med B&W-arkivets ordning er Handelsflådens Velfærdsråds chef, kaptajn Kaj Lunds, fotosamling af sejlskibe, han har mødt i danske farvande, og som han har anvendt materialet fra til en serie bøger, ordnet og registreret per skib og alfabetisk placeret i arkivkartoner, i alt 30. De nedpakkede fotos er ikke scannede, men er klar til det, når de prioriteres til det.

I efteråret er ordning af arkivalier modtaget fra rederierne Det Dansk-franske D/S A/S, BEWA Line, skibsmæglerne Holm & Wonsild og fra skibsmæglerne Petersen, Møller og Hoppe indledt med en grovsortering og efterfølgende registrering.



Museumsinspektør Thorbjørn Thaarup leverede tekst og billeder til Det Blå Danmarks Facebook-side, hvor en tidslinje nu fortæller om dansk søfart fra middelalderen til i dag.

Foto: M/S Museet for Søfart

En stor samling billeder fra rederiet J. Lauritzen er blevet sorteret og registreret af projektmedarbejder Niels Pedersen.

### Forespørgsler

Arkivet har i årets løb modtaget og besvaret ca. 600 forespørgsler i form af e-mails, breve, personlige henvendelser, telefonopkald. Museumsinspektørerne har besvaret ca. 200 henvendelser via e-mail, Facebook og telefon.

Der er leveret fotos til en række udstillinger og publikationer, bl.a. Diesel House til SELANDIA 100 års jubilæumsudstilling, bog og film; Det Blå Danmarks facebookside; udstillingskatalog til Den Hirschsprungske Samling; film til Tøjhusmuseets basisudstilling; billeder til Københavns Sandskulpturfestivalens facebookside; billeder til netartikler på Wikipedia; diverse museumsårbøger, danske og udenlandske publikationer og avisartikler.

## Bibliotek

I 2012 har aktiviteterne på biblioteket været præget af arbejdsopgaverne omkring overdragelsen af faglitteraturen fra Søfartens Bibliotek, der lukkede i 2011 på grund af manglende bevillinger. De to bibliotekarer, Kenneth Roy Henriksen og Irene Olsen, har i årets løb arbejdet med at inkorporere bøger og tidsskrifter fra Søfartens Bibliotek til bibliotekets samling. På grund af pladmangel og en udvidet tidsskriftsamling, har det været nødvendigt at opbygge et bogdepot i museets fjernmagasin. De nævnte arbejdsopgaver vedrørende overdragelsen, forventes afsluttet i løbet af 2013.

Fra Søfartens Bibliotek har museet, udover faglitteraturen, modtaget væsentlige maritim-faglige elektroniske ressourcer, som vil være en styrke for museets hjemmeside. Det drejer sig om Danmarks Skibslistor og Dansk Søulykke-statistik, som kan ses på henholdsvis:

- <http://www.maritime-museum.dk/videnscenter/skibslistor.asp>
- <http://www.maritime-museum.dk/videnscenter/soeulykke.asp>

Af andre væsentlige arbejdsopgaver er overgangen til et nyt og mere tidssvarende bibliotekssystem inden udgangen af 2012. Anskaffelse af et nyt bibliotekssystem er nødvendigt, fordi det gamle system bliver udfaset på det danske marked.

I årets løb har biblioteket oplevet en positiv stigning i antallet af besøgende og henvendelser via mail og telefon. Der er kommet en

del besøgende, som tidligere har været kunder hos Søfartens Bibliotek, men også flere studerende fra universiteter og andre uddannelsesinstitutioner, har søgt hjælp til specialeopgaver m.m. Ligeledes har biblioteket registreret mange henvendelser fra gymnasie- og Hf-elever i hele landet.

Denne stigning i antallet af henvendelser, kan kun forklares ved større synlighed på Internettet i form af museets hjemmeside. Det ses især ved en søgning på maritime emner i Google, hvor museets hjemmeside ofte er blandt de første i søgeresultatet.

Bibliotekets bogbestand er vokset med 54 indkøbte bøger, samt over 270 bøger modtaget som gave. En liste over bibliotekets nyindkøb for 2012, kan ses på:

- <http://fyrskibet.dk/category/biblioteket/>

Ud over egne bogkøb, har museet i 2012 modtaget mange boggaver fra private og firmaer:

- Jørgen Assens: En komplet samling af vores årbøger samt andre maritim historiske bøger
- Trine Halle: Chris Van Uffelen, *Museums arkitektur*
- Per Koch: (1) *NS-bladet* (2) *Emneregister for Nakskov skibsværfts firmablad NS-bladet*
- Kåre Lauring: Thomas Riis, *Should auld acquaintance be forgot – Scottish-Danish relations c. 1450-1707*. Bd. 1-2
- Helle Saugman Lund: Et par hundrede maritim historiske bøger



- Marstal Søfartsmuseum: (1) *Folk og glasfiberfartøjer fra Det sydfynske Øhav* (2) Jens Lindholm, *Restaureringsprojekt af skonnert Bonavista*
- Museum Tusulanum: Niklas Thode Jensen, *For the health of the enslaved – slaves, medicine and power in the Danish West Indies, 1803-1848*
- Forlaget Nautilus: Per Herholdt Jensen, *Støt kurs – Flåden ved Grønland i 275 år*
- Torbjørn Ødegaard: (1) Niels Moss, *Un Norvégien á Alger 1769-72* (2) Johannes Helting, *Dissertation académique traitant brièvement de La Maurétanie ou des royaumes De Fés, De Maroc et D'Alger* (3) Magnus Thelaus, *Mémoire universitaire sur La Piraterie*
- ØK: Anders Bjørn Hansen, *Breve fra Anders – en fortælling om danske sømænd i krig 1939-45.*

Følgende forfattere har foræret egne værker til biblioteket:

- Ebbe Tor Andersen, *Toldvæsenet i Dansk Vestindien – om toldere og toldvæsen på de Dansk Vestindiske Øer 1666-1917*
- Hans Christian Bjerg, *Søværnets mærkedage*
- Caspar Christiansen, *Til Commerciens och det deraf dependerede Almindelige bestes – handelskompagnier i dansk økonomisk politik 1670-1754*
- Jan Olsen, *Den transatlantiske slavehandels konsekvenser for Vestafrika – belyst ud fra den trykte litteratur*
- Peder Olsen, (1) *Helsingør Jernskibs- og Maskinbyggeri* (2) *Foreløbig registrant over arkivalier fra Helsingør Værft*

- Jens Thidemann, *Sæby Redningsvæsen 1911-2011.*

### Bevaring og magasinerings

I forbindelse med den kommende flytning fra Kronborg og indflytning i det nye museum i 2013 er lejemålet på fjernmagasinet udvidet med ca. 250 m<sup>2</sup>, og der er samtidig investeret i nyt alarmanlæg over hele magasinet. Herved er skabt plads til yderligere magasinerings af genstande og bøger, der ikke skal flyttes til den nye museumsbygning. Endvidere er der skabt plads til flytning af værksteder fra Kronborg og arbejdspladser til personalet.

De store mængder bøger fra museets bibliotek, der nu er forøget med bøger fra Søfartens Bibliotek, placeres i kompaktreoler.

I museets monteringsværksted er arbejdet med at lave prøveopstillinger og montering af genstande til det nye museum i fuld gang.

### Skibsmodelværksted

På museets eget skibsmodelværksted har museets frivillige i værkstedet, John Rasmussen, John Bramsen, Hans Ove Claudi-Hansen og Flemming Petersen, restaureret en række skibsmodeller, hvorefter de er blevet tildækket med plastik på specialbyggede rammer for at forhindre, at de bliver støvede frem til åbningen af det nye museum.

### Undervisningsafdeling

På baggrund af en bevilling fra Kulturstyrelsen i 2011 blev det muligt for museet at igangsætte en researchfase med fokus på opbygningen af en undervisningsafdeling. Denne researchfase



Til brug for markedsføringen af det nye museum er en række af museets genstande blevet fotograferet på ny. Fotograf Peter C. Normann imponerede blandt andet med dette billede af skoleskibet KØBENHAVN, der er taget i montren i museets gamle udstilling på Kronborg og derefter fritskrabet i et billedbehandlingsprogram. Skibet, der forsvandt sporløst i 1928, giver stadig tegn fra sig. Således har museet netop modtaget nye dagbøger fra en slægtning til et besætningsmedlem, der sejlede med skibet inden det forsvandt.

Foto: Peter C. Normann

muliggjorde dels inspirationsbesøg på danske og udenlandske museer, og dels fokusering på egen pædagogisk praksis. Researchfasen resulterede i 2012 i endnu en ansøgning til Kulturstyrelsen, som bevilligede penge til projektets afslutning. Udviklingen af undervisningsafdelingen har hermed bevæget sig ind i Fase 2, hvor alle teoretiske tanker nu koges ned til fire forskellige undervisningsforløb, der alle er klar, når det nye museum åbner i 2013. Un-

dervisningsforløbene vil henvende sig til hver af folkeskolens tre trin, samt gymnasieskolerne og de maritime erhvervsuddannelser.

Forløbet gennemføres af projektleder Trine Halle, som ligeledes er ansvarlig for museets undervisning til børn og unge. Undervisningsforløbene udvikles i samarbejde med museets inspektører, Danmarks Pædagogiske Universitetsskole, fire udvalgte skole- og gymnasieklasser fra Helsingør Kommune, samt

samarbejdsaftaler med tre udenlandske museer: Vasamuseet, Museum of London-Docklands og International Slavery Museum.

I det nye museum indrettes et undervisningslokale og for at få inspiration til det afholdtes i maj måned en workshop på museet med deltagelse af en række skoletjenestemedarbejdere fra museer rundt i landet: *Det perfekte undervisningslokale? Kreative løsninger for undervisningslokaler på museer.*

Projektet varer frem til åbningen af M/S Museet for Søfart medio 2013, hvorefter undervisningsafdelingen overgår til driftsfasen.

### Publikationer

Benjamin Asmussen og Jørgen Selmer redigerer museets årbog, der i 2012 udkom for 71. gang. Museets årbog udgives af M/S Museet for Søfarts Venner.

- Trine Halle: *En undervisningsafdeling bliver til.* Artikel i *M/S Museet for Søfarts Årbog 2012.*
- Thorbjørn Thaarup: *M/S Museet for Søfart og maritime internetressourcer for slægtsforskere.* Artikel i *Slægten* nr. 46, juli 2012 s. 27-32.
- Thorbjørn Thaarup: *En tidsrejse til troperne – i kølvandet på Poul de Løwenørn og de første danske kronometre.* Artikel i *M/S Museet for Søfarts Årbog 2012.*
- Thorbjørn Thaarup: *Først af de Nederlender ... Det nederlandske aftryk på søkort, fyrvæsen og lovgivning i renæssancens Danmark.* Artikel i *Maritim Kontakt* nr. 35, dec. 2012.
- Botfeldt, K.B., & Grinde, A: *Præparation af Palæontologisk Materiale.* Det Kgl. Danske Kunstakademis Skoler for arkitektur, de-

sign og konservering. Konservatorskolen. 140 s.

- Benjamin Asmussen: Anmeldelse af Anders Riis: *Selandia – verdens første oceangående motorskib* fra Nautilus Forlag i *Nyt fra ØK-Klubben*, september 2012.

Benjamin Asmussen og Thorbjørn Thaarup er medlemmer af redaktionen for tidsskriftet *Maritim Kontakt*.

Jørgen Selmer har på opdrag fra Kulturstyrelsen arbejdet på en publikation om den danske deltagelse i operation Overlord. Forfatteren og historikeren Thomas Oldrup har, betalt af Kulturstyrelsen, udarbejdet færdigt manuskript med titlen “D-DAG – Danskeres deltagelse ved Operation Overlord”.

Manuskriptet vil senere blive publiceret.

Digitalisering af museets årbøger 1942-2008 er afsluttet i 2012. Bøgerne er nu frit tilgængelige på nettet og fuldt søgbare. Projektet er betalt af selskabet M/S Museet for Søfarts Venner. I takt med udlægning på nettet har Henriette Gavnholdt året igennem bragt omtale af hver enkelt årgang på museets digitale logbog *-Fyrskibet.dk*.

Jørgen Marcussen har fuldendt femårsindekset for årbøgerne 2007-2011 som er trykt andetsteds i denne årbog.

Den digitale netversion af indekset dækker pr. september 2012 årbøgerne 1942-1954 og 1990-2011, altså 35 af de 70 bøger.

## Permanente udstillinger

I udstillingerne på Kronborg har museet i årets første 9 måneder haft 45.854 gæster, hvilket er 8.257 flere end i samme periode i 2011. Det betyder, at museet i sit sidste åbningsår på Kronborg vil få det bedste besøg i flere årtier.

Museet har i 2012 gennemført 4. år af den nationale brugerundersøgelse af danske museer. Det har betydet uddeling, indsamling, indrapportering og indsendelse af spørgeskemaer til Kulturstyrelsen.

I slutningen af året er enkelte udstillingsgenstande blevet fjernet fra udstillingen for at blive konserveret eller få monteret nye beslag til brug i de nye udstillinger.

30. december 2012 er sidste åbningsdag for Handels- og Søfartsmuseet på Kronborg efter 97 år i slottets lokaler!

## Særudstillinger

- 8. oktober 2011-30. december 2012. *Et museum bliver til*. Fotoudstilling med Ole Thomsens fotografier fra byggepladsen, hvor det nye søfartsmuseum opføres. Ole Thomsen fotograferer løbende byggeriets forskellige faser frem til færdiggørelsen. Udstillingen er tilrettelagt af Kåre Lauring. Thorbjørn Thaarup har designet plakat og tekster til udstillingen.
- Hele året: *M/S Museet for Søfart – Maritime Museum of Denmark*. Planerne for det nye søfartsmuseum og planerne for hele Kulturområde Helsingør, der ud over museet omfatter Kulturhavn Kronborg og Kulturværftet, er året igennem blevet vist i museets modelsal på Kronborg. Kernen i udstil-

lingen er det vindende arkitektforslag fra BIG – Bjarke Ingels Group med plancher og modeller. 5 store billed- og tekstplancher fortæller om projektet og viser motiver fra BIGs arkitekturtegninger, Kossmann.dejongs udstillingsdesign og museets genstands- og billedsamling. Plancherne er udført af Thorbjørn Thaarup, der har stået for tekst, billedvalg og lay-out.

- 28.2. – året ud. Dublet af plancheudstillingen om det nye museum udarbejdet af Thorbjørn Thaarup vises i Green Room på Kulturværftet, hvorfra der er en storslået udsigt over byggepladsen.
- 10.4-28.5: *Alle tiders skibe i al slags vejr*: Billedshow i Modellsalen redigeret af Thorbjørn Thaarup som led i foredragsrække om pinsen arrangeret af Helsingør Bibliotek, Helsingør Aftenskole, Helsingør Domkirke og Sct. Mariæ kirke.

## Museet på nettet

Museets nye hjemmeside mfs.dk blev lagt på nettet i en prøveversion den 19. marts. Siden er designet af e-Types, der også har udviklet museets nye navn og logo. Siden bringer omtale af det nye museum, filmklip, faktabokse m.m. Den vil efterhånden blive udbygget og erstatte museets nuværende hjemmesider.

Udviklingen af museets nye tilstedeværelse på nettet indledtes i 2012 med planlægningen af en ny søgefunktion, der skal samle de mange databaser og andre digitale ressourcer, museet stiller til rådighed for offentligheden i en åben vidensbase "Danish Maritime History Commons". Efter god inspiration fra Ja-



cob Riddersholm Wang fra Odense Bys Museer indhentes flere tilbud, hvorefter firmaet ContentCube valgtes til at lave den nye søgemaskine med tilhørende åbne API'er, så andre vil kunne tappe direkte ind i museets online data. Firmaet skal desuden udvikle museets nye hjemmeside på adressen mfs.dk, der skal afløse museets trofaste gamle hjemmeside fra 2005 på maritime-museum.dk.

Projektet, der kædes sammen med åbning af museets nye Videnscenter i 2013, bliver realiseret takket være en generøs donation fra A/S Dampskibsselskabet Orients Fond.

Museets gamle hjemmeside blev i de første ni måneder af 2012 besøgt næsten 17.000 gange, hvilket svarer til ca. 22.600 på årsbasis. Fyrskibet.dk blev på ni måneder besøgt næsten 12.000 gange, dvs. 16.000 på årsbasis. For billedarkivets vedkommende er tallene 15.000 og 20.000. Antallet af besøg på museets hjemmeside er således faldet fra sidste år, billedarkivet ligger konstant, mens Fyrskibets besøgstal er gået kraftigt frem. Disse tendenser skyldes sandsynligvis den øgede brug af Facebook, der øger de korte fyrskibsartiklers eksponering.

Thorbjørn Thaarup og Henriette Gavnholdt samt flere af museets øvrige medarbejdere har året igennem skrevet i alt 97 indlæg på Fyrskibet.

Flere af museets medarbejdere har rettet og tilføjet indhold på den danske udgave af Wikipedia til en række søfartshistoriske emner.

Benjamin Asmussen har skabt ny Facebook side for M/S Museet for Søfart.

På opdrag fra Det Blå Danmark har Thorbjørn Thaarup skrevet en tidslinie med markante søfartshistoriske begivenheder i kronologisk orden. Tidslinien indgår i Det Blå Danmarks nye Facebook profil.

### Presse

- 30.1: TV – Lorry: Nyhederne kl. 19.30 og 21.30: Indslag om Kulturhavn Kronborg med interview af Mikael Fock, Dorte Kiillerich fra Visit Nordsjælland og Jørgen Selmer.
- 30.1: Helsingør Dagblad: "Lokalt samarbejde vil skabe international turistattraktion". Hellsidesartikel om Kulturhavnsinstitutionernes samarbejde, bl.a. omkring begivenhedsstrategi for udendørsrummet.
- 3.6: Thorbjørn Thaarup er kommentator på TV 2's transmission af skibsregatta på Themsen i anledning af Dronning Elisabeth IIs regeringsjubilæum.
- 7.6: Jørgen Selmer fortæller om museet i forbindelse af internationalt pressebesøg til Visit Nordsjælland.
- 23.6: Helsingør Dagblad: "Nordens største maritime bibliotek til Helsingør".
- 23.6: Helsingør Dagblad, Weekend: "Byggeriet der trækker hele verden til Helsingør". Hellsides opslag med gennemgang af byggeriets status.
- 18.8: Frederiksborg Amts Avis: "Kæmpe broer på vej til byen".
- 28.8: Helsingør Dagblad: "Helsingørs nye søfartsmuseum vil blive åbnet til næste sommer". Hellsides artikel forud for rejsegildet 30. august.

- 31.8: Helsingør Dagblad: "Det moderne museum". Interview med Jørgen Selmer om det nye museums udstillinger.
- 31.8: Helsingør Dagblad: "Museet for Søfart – Danmarks mest komplicerede byggeri – åbner 29. juni". Hellsides artikel.
- 6.9: Helsingør Dagblad: "Kæmpen i havnen". Hellsides artikel om museumsbroernes ankomst til Helsingør.
- 26.10: Bladet "Søfart" bringer hellsides opslag på baggrund af interview med Jørgen Selmer. "Museum med globalt udsyn".
- Helsingør Dagblad, Frederiksborg Amts Avis og avisen Nordsjælland har endvidere året igennem bragt talrige omtaler af museets aktiviteter og af byggepladsen.

### **PR og markedsføring**

I efteråret har museet startet forberedelsen af PR- og markedsføringsarbejdet op til museets åbning i 2013. Kommunikationskonsulent Peter Lyth har udarbejdet tekst- og billedmateriale til pressen og turistorganisationer m.fl. Der er rettet henvendelse til forlag og organisationer, der formidler oplysninger om museer og attraktioner for at sikre, at det nye museum kommer med og bliver korrekt omtalt i de publikationer der forberedes i 2012 til udgivelse i 2013. Der er til pressens brug blevet taget nye genstandsbilleder af fotograf Peter C. Normann.

Parallelt med dette er museets presseliste blevet opdateret, en ny folder under udarbejdelse og research på mulige rabattilbud til medlemmer af diverse organisationer begyndt.

Museet er tilknyttet Copenhagen Card ordningen samt med i enkelte turistbrochurer, f.eks. Museer i København og omegn. Museets markedsføring sker i større omfang via elektroniske medier som f.eks. aok.dk og kulturturnaut.dk. Museet har fortsat arbejdet med Google Ad-words samt Facebook.

### **Museumsbutik**

Museets butik indgår som en del af velkomstcentret på Kronborg og betjenes af dets personale. Butikken sælger primært bøger samt diverse souvenirs med maritimt historisk indhold.

På museet hjemmeside findes en web-butik hvorfra kunderne direkte kan bestille, betale og få fremsendt museets salgsvare. Web-butikken betjenes i det daglige af bogholderiasistent Heidi Petersen.

Museets gamle varelagre søges realiseret, så beholdningen er trimmet ved flytningen til det nye museum.

I årets løb har en arbejdsgruppe bestående af Thomas Bjørn Poulsen, Heidi Petersen, Henriette Gavnholdt og Lone K. Kristiansen arbejdet på at samle vareprøver til det nye museums butik og bl.a. været på inspirationstur til museer i København.

Museets butik på Kronborg lukker med udgangen af 2012, medens webbutikken fortsat holdes åben.

### **Foredrag og arrangementer**

Museets medarbejdere har stået for et halvt hundrede foredrag og omvisninger, hvoraf en

stor del har drejet sig om planerne for det nye museum. Herudover er gennemført en række arrangementer:

- 18.1: Vinderen af Handelsflådens Velfærdsråds fotokonkurrence bliver fundet. Voteringen foregik i museets administrationsbygning, hvor Benjamin Asmussen deltog som dommer. De deltagende billeder er efterfølgende indlemmet i museets fotosamling.
- 25.1: Orienteringsmøde for 70 museums- og kulturforvaltningskolleger fra Helsingør Kommune. Museet personale fortalte om det nye søfartsmuseum og dets udstillinger.
- 10.6. Modelskibssejlads i den inderste voldgrav med Vallensbæk Modelbyggerklub. Arrangeret af Lone K. Kristiansen, assisteret af Heidi Petersen og Andreas Grinde.
- 13.6: M/S Museet for Søfart er vært for Wonderful Copenhagens bestyrelsesmøde. Louise Rue Moos, Mikael Fock, Jørgen Selmer fortæller om Kulturhavnen i turistmæssigt perspektiv og Jørgen Selmer holdt foredrag om det nye museums muligheder i turistmæssigt perspektiv.
- 13.8: Jørgen Selmer fortæller om museet i forbindelse med den kinesiske kulturattaché Li Jinshengs besøg på Kulturhavnen arrangeret af Visit Nordsjælland.
- 20.9: Jørgen Selmer holder tale i Asia House i anledning af ØKs Almennyttige Fonds præsentation af Anders Bjørn Madsens bog: "Breve fra Anders".
- 28.9: Kultur nat: Guidede ture på Kulturhavnen kl. 19, 20 og 21 med kulturværfts-

chef Mikael Fock, slotschef Louise Rue Moes, havnechef Benny Carlsen og museumsdirektør Jørgen Selmer som guider.

- 5.10: Jørgen Selmer holder åbningstale ved starten af Knejpefestivalen på Toldkammeret.
- 10.10: Jørgen Selmer deltager i paneldebat om kulturinvesteringernes nytteværdi, arrangeret af Kulturværftet og oplysningsforbundene i Kulturværftets store sal. Clement Kjærsgaard som ordstyrer.

Øvrige foredrag har henvendt sig til en vifte af interesserede firmaer, foreninger og organisationer:

ODMs formidlingsmøde i Vartov. Sankt Markus Kirkes menighed. Saxo-Instituttet. "Den 20. danske maritimhistoriske konference". Specialmuseumsforeningen. Museum Sønderjylland. TK-Foundation. Helsingborg Kommunes kulturforvaltning. Helsingør Rotary Klub. Vækst&Videns erhvervsnetværk. Stavanger Søfartsmuseum. Helsingør Teknikum. BIMCO. Lokale- og Anlægsfonden. Helsingør Sømandsforening. Vejle Museum. Kulturstyrelsen og Det Særlige Bygningssyn. Helsingør Bibliotek, Kulturværftet. Aurehøj Gymnasium. Knud E. Hansen A/S. Bådebyggerelever. Historisk Forening for Espergærde. Det belgiske Entreprenørforbund. Vestervang Kirkes menighed. Danmarks Rockmuseum. Europas Maritime Udviklingscenter. Eliaskirken på Vesterbro. Amager Seniorklub. Orbicon A/S m.fl.



Museumsinspektør Kåre Lauring gik på pension i juni 2012 efter at have været ansat som museumsinspektør fra 1988. Gennem et kvart århundrede spillede Kåre Lauring den centrale rolle i museets forsknings- samlings- og formidlingsarbejde. Takket været hans baggrund inden for både fotografi og historie har han konstant påvirket museets medarbejdere til at sikre en høj standard inden for fotografi og i kunsten i at betragte og lære fra et billede. Kåre Lauring har opbygget en omfattende viden om dansk søfart, som bl.a. er kommet til udtryk i forarbejdet til det nye museum og gennem en mangeårig skribentvirksomhed, der nu heldigvis fortsætter ind i hans otium.

Foto: Benjamin Asmussen

### **Ledelse og administration**

Museets daglige ledelse udgøres af museumsdirektør Jørgen Selmer og administrationschef Thomas Bjørn Poulsen. Den daglige administration varetages i øvrigt af bogholderiassistent Heidi Petersen og sekretær Lone K. Kristiansen, der også fungerer som administrativ medarbejder for Venneselskabet.

Det økonomiske arbejde i 2012 har været præget af arbejde med at få øget de offentlige tilskud til driften.

Der er, som nævnt, arbejdet intenst med at orientere politikere og embedsfolk om museets driftsmæssige udfordringer fra 2013 og frem, hvor der er behov for et øget offentligt tilskud på 9,5 mio. kr. om året fra og med første hele driftsår 2014, og ca. det halve for 2013.

Museet har holdt møder med embedsmænd fra Kulturstyrelsen og Helsingør Kommune.

12. marts havde museets formand Erik Østergaard og Jørgen Selmer møde med departementschef Karoline Prien Kjeldsen omkring museets driftsøkonomi. Det blev fulgt op med et besøg af Folketingets Kulturudvalg på byggepladsen 28. marts og besøg af kulturminister Uffe Elbæk på Kronborg og M/S Museet for Søfart med besigtigelse af byggeriet og drøftelse af driftsøkonomi den 18. juni.

20. juni havde Jørgen Selmer møde med Helsingør Kommunes Kulturudvalg med orientering om driftssituation og efterfølgende rundvisning på byggepladsen og møde med Erik Østergaard. Året igennem frem til starten på finanslovsforhandlingerne i efteråret har Jørgen Selmer været til knap en snes individuelle møder med politikere fra alle partier på Christiansborg, ligesom der er ført en omfattende mail-korrespondance. Ved afslutningen af finanslovsforhandlingerne er det meldt ud, at museets driftsmidler bliver opskrevet med 1,2 mio. kr. fra og med 2013. Der resterer således stadig et stort arbejde for at få museets ba-



sisbudget op på et niveau, der matcher drifts-udgifterne i det nye hus.

Der er i 2012 arbejdet på indførelsen af museets nye navn i forhold til web, mail, elektroniske systemer, brevpapir, visitkort og kontorartikler.

Ledelse og administration har i øvrigt været præget af arbejdet med det nye museum. Arbejdsrutiner gennemgås og tilrettes løbende, så museet gradvist tilpasser sig en ny situation frem mod åbning af det nye museum.

Arbejdet med at koordinere udstillingsarbejdet med byggeriet indeholder jævnlige møder med Maritim Museums Byg og udstillingsarkitekterne Kossmann.dejong.

Arbejdet med at styre udstillingsprojektet sker under ledelse af museets nye projektleder Jesper Sønderstrup, der sammen med museets ledelse skal sikre, at tidsplaner, budgetter og kvalitet i udstillingsarbejdet overholdes. Ved årets udgang er arbejdet koncentreret om kontraktindgåelse med en række leverandører til udstillingsopbygningen.

I forhold til Maritim Museums Byg afholdes et månedligt møde mellem Jørgen Selmer, Thomas Bjørn Poulsen og Jacob Salvig, hvor udstillingsprojektets fremdrift er på dagsordenen sammen med informationsudveksling mellem styringen af de to projekter: udstilling og byggeri.

Museets administrationsarkiv er i disse år under revision både for de nyere og ældre deles vedkommende ved henholdsvis Lone Kristiansen og Jørgen og Merete Marcussen.

De relevante poster, der indeholder oplysninger om genstande eller museets virksom-

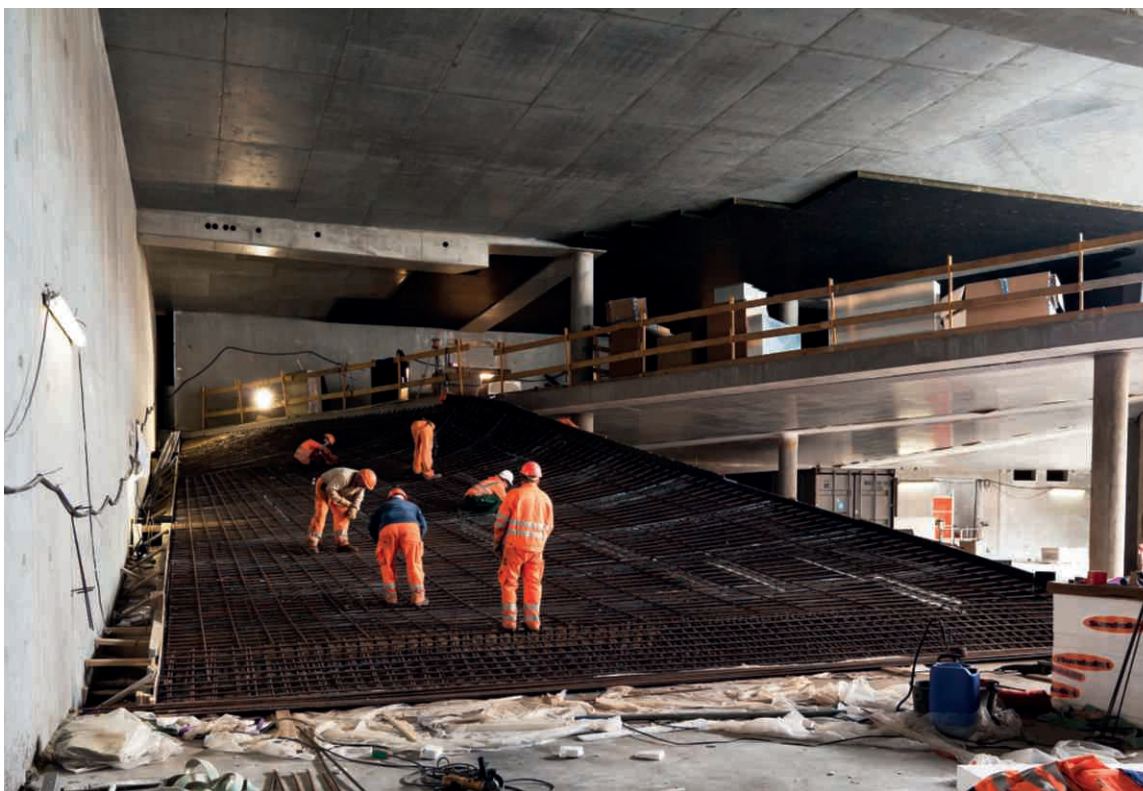
hed i øvrigt med blivende interesse, er registreret i en database. De ældre dele af arkivet er nu placeret på museets fjernmagasin.

Genstandsrevision gennemføres efter Kulturstyrelsens forskrifter årligt af samme revisor, som reviderer museets regnskaber. Der udtages tilfældige genstande fra henholdsvis magasinhylderne og fra protokol- og databaseregistreringerne og det tjekkes, at de pågældende genstande er henholdsvis registreret og forefindes fysisk i magasin eller udstilling. Revisionen 2012 fandt ingen mangler.

I årets start gennemførte museumsdirektøren MUS-samtaler med de ansatte.

### **Repræsentation i bestyrelser og samarbejdskredse**

- *Jørgen Selmer*: Medlem af ICMM (International Congress of Maritime Museums); Søfartsmuseernes Søfartspulje; Baltisk arbejdsgruppe for Coastal Culture and Maritime Heritage; Bestyrelsen for Wonderful Copenhagen; Repræsentantskabet for Wonderful Copenhagen; Repræsentantskabet for Visit Nordsjælland; Bestyrelsen for Museumsmandsforeningen; Helsingør Kulturforenings bestyrelse; Skibsklarerergårdens bestyrelse; Næstformand i bestyrelsen for teatret HamletScenen.
- *Kåre Lauring*: Medlem af ICMM, samt erfagruppe vedr. arkiver og digitalisering af fotografier. Områderepræsentant for Dansk Magisterforening.
- *Thomas Bjørn Poulsen*: Medlem af ODM's administrative netværk. Medlem af arbejdsgruppe vedr. afklaring af kulturaktiviteter



På vej rundt om dokken har den besøgende bevæget sig endnu dybere ned under jorden. Udstillingen afsluttes derfor med en trappe op til foyeren og udgangen. Under trappen gemmer sig udstillingens epilog med det besnærende navn *Tidsvraget*. På billedet er den store trappe under opbygning.

Foto: Ole Thomsen

- på udearealerne i Kulturhavn Kronborg. Medlem af arbejdsgruppe vedr. daglig drift af udearealerne i Kulturhavn Kronborg. Netværk for museumskommunikatører.
- *Benjamin Asmussen*: Medlem af og sekretær for Søfartsmuseernes Søfartspulje, Piratnetværket, Besættelsesnetværket. Medlem af og netredaktør for Kontaktudvalget for dansk maritim historie- og samfundsforskning.
- *Torkil Adersen*: Medarbejderrepræsentant i museets bestyrelse. Udpeget som en af museets to repræsentanter i Skibsbevaringsfondens bestyrelse, sammen med Ole Vistrup.
- *Thorbjørn Thaarup*: Medlem af erfagruppe vedr. offentlige og private fotosamlinger. Sekretær i Kontaktudvalget for Maritim Historie- og Samfundsforskning.

- *Henriette Gavnholdt Jakobsen*: Sekretær for og medlem af ERFA-gruppen for Billedarkivarer.

### **Museets protektor**

Hendes Majestæt Dronning Margrethe II.

### **Bestyrelse og repræsentantskab**

Der har været afholdt bestyrelsesmøder 3. januar, 7. marts, 14. maj, 16. august, 30. oktober og 4. december samt repræsentantskabsmøde 14. maj.

#### **Bestyrelse:**

- Direktør i Dansk Transport og Logistik, Erik Østergaard, formand
- Advokat Ole Bang, næstformand
- Skibsreder, Corral Line, Bjørn Clausen
- Festivalchef for Golden Days, Ulla Tofte
- Direktør i Mensch, Frederik Preisler
- Direktør for Nationalmuseet, Per Kristian Madsen
- Museumsinspektør Torkil Adersen, personalerepræsentant

#### **Suppleanter:**

- Maskinmester Bertel Johansen
- Sekretariatsleder Michael Wengel-Nielsen

#### **Repræsentantskab:**

- Malene Carmel, Helsingør Kommune
- Henriette Bytoft Flügge, Søfartsstyrelsen
- Erik Østergaard, Dansk Erhverv og Bilfærgernes Rederiforening
- Bjørn Clausen, Danmarks Rederiforening

- Michael Wengel-Nielsen, Rederiforeningen af 2010
- Jenny N. Braat, Danske Maritime
- Morten Jacobsen, Danmarks Skibsmæglerforening
- Niels J. Bagge, Europas Maritime Udviklingscenter, Søfartens Fremme og Skibsteknisk Selskab
- Karl Nøhr Sørensen, Søfartens Ledere
- Bertel Johansen, Maskinmestrenes Forening
- Ole Philipsen, CO-Søfart
- Poul Erik Jensen, 3F Sømændene
- Ole Vistrup, Træskibssammenslutningen
- Erik Andreasen, Sammenslutningen af ledere ved de af Søfartsstyrelsen godkendte uddannelsesinstitutioner
- Steen Sabinsky, M/S Museet for Søfarts Venner

### **Personale**

Pr. december 2012 bestod personalet af:

- Museumsdirektør Jørgen Selmer
- Administrationschef Thomas Bjørn Poulsen
- Museumsinspektør Benjamin Asmussen
- Museumsinspektør Torkil Adersen
- Museumsinspektør Thorbjørn Thaarup
- Udstillingsprojektleder Jesper Sønderstrup
- Billedarkivar Henriette Gavnholdt Jakobsen
- Bibliotekar Kenneth Roy Henriksen
- Konserveringstekniker Line Hallbjørnsson
- Konservator Andreas Grinde
- Museumssekretær Lone K. Kristiansen

- Bogholderiassistent Heidi B. M. Petersen
- Projektleder Trine Halle
- Historiker Marie Amstrup Møller
- Kommunikationskonsulent Peter Lyth
- Museumsvært Henrik Tranto
- Museumsvært Jette Mercuri
- Museumsvært Leif Larsen
- Museumsvært Flemming Petersen
- Museumsvært Jens Tolle Gotsæd
- Museumsvært Peter Armfelt
- Museumsvært Jette Bædkel
- Museumsvært Michel Gotsæd
- Bibliotekar Irene Olsen, ansat i Søfartens Bibliotek, har hele året været udstationeret på museet.

#### **Frivillige:**

- Merete og Jørgen Marcussen, arkiv
- John Rasmussen, modelværksted
- John Bramsen, modelværksted
- Hans Ove Claudi-Hansen, modelværksted
- Flemming Petersen, modelværksted

#### **Ændringer i personalestaben:**

- 24.1: Projektmedarbejder Morten Bronke fratræder.
- 1.2: Jesper Sønderstrup ansættes som projektleder af udstillingsarbejdet.
- 16.3.-25.5: David Højer ansat som historiker til tekstskrivning til udstillingerne.
- 9.5: Jette Bædkel ansættes som museumsvært.

- 15.5: Marie Amstrup Møller ansættes som historiker til tekstskrivning til udstillingerne.
- 1.6: Museumsinspektør Kåre Lauring går på pension.
- 6.6. Michel Gotsæd ansættes som museumsvært.
- 1.9-31.12: Peter Lyth projektansat som kommunikationskonsulent.
- 10.9.-25.10: Niels Pedersen ansat i aktiveringsjob i Billedarkivet.
- Pr. 31.12 blev alle museumsværtstillingerne nedlagt i forbindelse med lukning af museet på Kronborg

#### **Dødsfald:**

I januar afgik modelskibsrestaurator Anders Favrholt ved døden. Han vil blive savnet på værkstedet, hvor hans store faglige dygtighed kom alle til gode, og hvor han gennem årene stod for en smukt gennemført restaurering af mange af museets fineste skibsmodeller.

Årsberetning 2012 er en redigeret og forkortet udgave af den årsberetning, der hvert år sendes til Kulturstyrelsen og til Helsingør Kommune.

**Jørgen Selmer**  
November 2012



## Beretning 2011-2012

Den 72. ordinære generalforsamling i Selskabet Handels- og Søfartsmuseets Venner blev afholdt søndag den 26. august 2012 klokken 14.00 i Handels- og Søfartsmuseets udstillingslokaler. Inden generalforsamlingen causerede tidligere telegrafist Marie Finne om sin tid i den danske handelsflåde (omtalt senere).

Til generalforsamlingen, der for første gang i mange år blev afholdt en søndag midt på dagen, var omkring 60 medlemmer mødt frem.

Formanden bød forsamlingen velkommen og foreslog Niels J. Bagge som dirigent. Da der ikke var andre forslag, blev Niels Bagge valgt med akklamation.

Dirigenten konstaterede, at generalforsamlingen var lovligt indkaldt, og at den forelagte dagsorden kunne godtages af forsamlingen som følger:

- Beretning for selskabets virksomhed 2011-2012
- Forelæggelse af regnskabet for 2011-2012
- Valg af bestyrelsesmedlemmer og revisor
- Fastsættelse af kontingent
- Indkomne forslag
- Revision af vedtægter
- Eventuelt

Dirigenten gav derefter ordet til Selskabets formand, Hannes Stephensen, der aflagde følgende beretning:

### **Beretning for året fra 1/4 2011 til 31/3 2012**

Bestyrelsen har i beretningsåret bestået af:

- Arkitekt m.a.a. Hannes Stephensen, formand.
- Direktør Jørgen Marcussen, næstformand.
- Direktør Steen Sabinsky, repræsentant for Venneforeningen i museets repræsentantskab.
- Journalist Anders Høegh Post.
- Læge Finn Wiberg-Jørgensen.
- Direktør Erik Østergaard, der også er formand for museets bestyrelse.
- Museumsdirektør Jørgen Selmer, der i henhold til vedtægterne er foreningens sekretær.

Museet for Søfart har ikke blot skiftet navn, men i disse år arbejdes der på alle fronter på at skifte hele museets ydre som indre struktur i et radikalt omfang. I har alle her ved indgangen til det historiske Kronborg set det imponerende byggeri, der snart vil blive rammerne om det nye museum. Der arbejdes på alle fron-

ter på, at denne proces skal blive så vellykket som muligt, og at museets nye ansigt både vil formidle det høje faglige indhold samt tilpasse sig nutidens ændrede opfattelse af, hvad en museumsoplevelse skal indebære.

Det synes oplagt, at en venneforening i denne sammenhæng ligeledes må tilpasse sig de nye vilkår, og der har da også i det forløbne år været afholdt flere møder for at drøfte foreningens rolle i det fornyede museum. Der åbner sig dog en række spørgsmål, der ikke kan belyses ordentligt, før museumsplanerne er længere fremme, men grundholdningen i bestyrelsen er, at foreningen skal bestå med nogle nye initiativer, der skal formidle en aktivisering af medlemsskaren til glæde for det nye museum. Aktivitetsniveauet med medlemsarrangementer skal opretholdes, og årbogen skal bibeholdes som foreningens væsentligste gave til museet.

Det fornyede museum har allerede fået et nyt navn, da stednavnet "Kronborg" ikke længere giver mening med den nye adresse. Venneforeningen skal følgelig også have et nyt navn, og bestyrelsen indstiller navnet "Museet for Søfarts Venner" til godkendelse senere på denne generalforsamling.

Foreningen afholdt i oktober måned 2011 en studietur til Flensborg, der var meget vellykket. Turen var arrangeret af Lone Kristiansen fra museet, og Lone takkes for sin altid grundige og engagerede omsorg for tilrettelæggningen af disse arrangementer.

Havnechef Benny Carlsen fra Helsingør Havne holdt foredrag om sit liv for foreningens

medlemmer i januar måned. Foredraget havde titlen *Mellem hav og havn*.

I marts måned 2012 blev der holdt foredrag af Ole Sejersen om fartøjet JYTTEs togt i Grønlandske farvande, og endelig blev der i juni måned arrangeret en udflugt til Lodsmuseet i Dragør, hvor man efter en glimrende introduktion kunne bese det lille, men yderst inspirerende museum.

Til efteråret er der planer om et medlemsarrangement på den nyrestaureerede bugserbåd BJØRN, der ved frivilligt arbejde er genskabt. Desuden er der planer om et forårsarrangement i 2013 på byggepladsen i det nye museum.

Den økonomiske krise beskærer desværre afkastet på foreningens formue, så vi ikke har mulighed for at være så generøse, som vi gerne ville. Vi har dog gennem de seneste år hensat et beløb til en gave til det fornyede museum, men rammerne for denne gave er endnu ikke fastlagt.

Årbogen er foreningens væsentligste bidrag til museet.

Årets udgave af årbogen er i produktion og påregnes at udkomme planmæssigt takket være en stor indsats fra forfattere og redaktører. Alle takkes varmt for deres indsats.

Foreningens næstformand Jørgen Marcusen har valgt at træde ud af bestyrelsen. Jørgen har været et utroligt skattet medlem af selskabet og bestyrelsen i en lang årrække, og han har været såvel selskabet som museet en ubetalelig støtte. Som gammel navigator og med en umættelig nysgerrighed har Jørgen samlet

en ufattelig faglig viden som såvel museet som foreningen har nydt godt af. Når dertil lægges den betragtelige arbejdsindsats som Jørgen har nedlagt i såvel museets som foreningens virke, ikke mindst i forbindelse med årbogens tilrettelægning og omstilling fra traditionel til digital produktion samt hans aldrig svigtende hjælp og engagement, så tegner der sig et billede af en tid før og en tid efter Jørgens bestyrelsespost. Du vil blive savnet i det kommende arbejde, og du skal takkes for det, du har gjort for faget og for foreningen.

Det bliver fremover en spændende tid for såvel museum som forening. Der er ingen tvivl om, at det fornyede museum også vil stille udfordringer til foreningen. Bestyrelsen arbejder for at denne proces vil finde et inspirerende og konstruktivt leje til glæde for såvel forening som museum.

Forsamlingen godkendte beretningen med applaus.

#### ***Forelæggelse af revideret regnskab.***

Næstformanden, Jørgen Marcussen, forelagde de reviderede regnskaber:

*Selskabet Handels- og Søfartsmuseets Venner, Årsrapport 2011/12 med tilhørende: Ledelsens Regnskabsberetning for 2011/12.*

*Fhv. skibsfører Harald Læssøe Barfoeds Legat; advokat Sture Høvdens Legat; Marius Ranes Legat: Årsrapport 2011/12.*

Hovedtallene for året ser sådan ud:

På Foreningens driftsregnskab er indtægterne fra kontingenter i år 172.385 kr., og sal-

get af årbøger har indbragt en fortjeneste på 1.500 kr. Indtægterne blev i alt på 174.017 kr.

På udgiftssiden er den største post årbogen, der i år har kostet 103.690 kr. at producere, mens moms af de udsendte medlemsbøger blev til 22.004 kr. Porto og pakning ved udsendelsen beløb sig til 18.214 kr., så årbogens samlede omkostning endte på 134.819 kr.

Af øvrige udgifter var kontorhold på 1.086 kr., porto på 7.411 kr., og revisionsomkostningen er uændret anslået til 17.500 kr. Vurderingen af værdipapirernes aktuelle værdi har i år givet et underskud på 5.500 kr.

Årets driftsoverskud bliver på 4.951 kr.

På balancens aktivside er aktierne i Danske Bank, der blev købt til kurs 32, optaget til kurs 94,50 med en værdi på 23.625 kr. Der er mellemregninger med legaterne på i alt 25.716 kr. og tilgodehavender på 5.005 kr. Kassebeholdningen var på 23.722 kr. Balancens samlede aktiver er 78.068 kr.

På passivside er kapitalkontoen forøget med årets overskud på 6.868 kr. Reservefonden er uændret på 50.048 kr., så Foreningens egenkapital er nu 56.916 kr. Passiverne balancerer med 78.068 kr.

#### ***Harald Læssøe Barfoed, Sture Høvdens og Marius Ranes legater***

Legaterne viser en forøgelse af udbytte på 64% i forhold til sidste år og blev på i alt 83.580 kr. Renteindtægterne er for kontoen på 1.783 kr. og for obligationerne på 45.309 kr. Der blev realiserede kursgevinster på obliga-

tioner for 3.985 kr., og kurserne på værdipapirerne er steget og urealiserede kursgevinster for 65.067 kr. indgår i årets overskud. De samlede indtægter bliver på 199.724 kr.

Udgifterne til revisor og gebyrer blev på 7.225 kr. Henlæggelserne er 20% af det samlede nettoafkast på 192.499 kr., i alt 38.500 kr., så årets overskud blev på 153.999 kr.

I balancen er de samlede anlægsaktiver 2.226.487 kr., renteindtægt på 10.892 kr. og likvide beholdninger på 490.571 kr. Balance-summen er på 2.727.950 kr.

På passividen er grundkapital uændret 1.820.520 kr. og henlæggelserne var primo 488.107 kr. og årets henlæggelse af de 20% af driftsresultatet på 38.500 giver en sum på 526.607 kr.

Uddelingsreserverne var primo 194.108 kr. og med årets resultat på 153.999 tillagt, bliver den nye saldo på 348.107 kr.

Regnskaberne blev godkendt med applaus.

#### **Valg af bestyrelsesmedlemmer og revisor.**

På valg var Hannes Stephensen og Anders Høegh Post. Begge blev genvalgt med applaus.

Jørgen Marcussen havde ønsket at udtræde af bestyrelsen. Formanden takkede for Jørgen Marcussens store indsats gennem årene og overrakte et diplom, der udnævner Jørgen Marcussen til æresmedlem af selskabet.

I forbindelse med vedtægtsændringerne havde den gamle bestyrelse et ønske om at ændre antallet af bestyrelsesmedlemmer fra nuværende syv til "indtil ni medlemmer", og

i den forbindelse foreslog bestyrelsen, at nye bestyrelsesmedlemmer bliver lærer og historiker Asger Nørlund Christensen og analytiker i Danmarks Rederiforening Michael Brauner Clausen.

Forsamlingen godkendte den nye bestyrelsessammensætning med applaus. (Under forudsætning af vedtægtsændringen)

Revisor blev genvalgt.

#### **Fastsættelse af kontingent**

Bestyrelsen foreslog uændret kontingent, hvilket blev godkendt med applaus.

#### **Indkomne forslag**

Der var ingen indkomne forslag.

#### **Revision af vedtægter**

Bestyrelsen havde udarbejdet et forslag til nye vedtægter, der blev omdelt ved mødet. De eksisterende vedtægter betyder dog, da ikke  $\frac{3}{4}$  af medlemmerne var til stede, at vedtægtsændringen skal vedtages med  $\frac{3}{4}$  flertal af de fremmødte på en ekstraordinær generalforsamling. Formanden oplyste, at der indkaldes til ekstraordinær generalforsamling i forbindelse med selskabets besøg på BJØRN i Helsingør Havn den 25. september.

Det vigtigste nye i vedtægterne er det nye navn: "Museet for Søfarts Venner".

Selskabets regnskabsår skal fremover følge museets regnskabsår.

Selskabets bestyrelse består af "indtil ni" medlemmer, mod tidligere syv medlemmer.

Forsamlingen havde ingen indvendinger mod de nye vedtægter. Det blev derfor vedtaget at sende de reviderede vedtægter til endelig godkendelse på den ekstraordinære generalforsamling.

[På den ekstraordinære generalforsamling d. 25. september blev de nye vedtægter godkendt.]

### **Eventuelt**

Der blev spurgt til begrundelsen for at lægge generalforsamlingen på en søndag og om dette var starten på en tradition. Formanden svarede, at generalforsamlingen var lagt på en søndag af hensyn til foredragsholderen. Der er ikke taget beslutning om fast ugedag for afholdelse af generalforsamling.

*Referat: Jørgen Selmer.*



## Årets arrangementer

### **Tur med JYTTE**

Forårets medlemsarrangement var et foredrag med lysbilleder, filmklip og lydeffekter om fem voksne mænds tur i fartøjet JYTTE langs Østgrønlands kyst gennem nogle sommeruger. Foredraget blev holdt den 29. marts 2012 af Ole Sejersen, der var en af de "Fem mænd".

Der var mødt omkring et halvt hundrede medlemmer frem til den interessante aften. Ole Sejersen fortalte med ildhu om klargøring af båden, der vinteren over havde stået på land på den stenede strandbred, og hvor besætningen først måtte udlægge skinner ud til fartøjets flydedybde, før bådens ophalervogn kunne hales i vandet.

På turen gennem de smukke og majestatiske fjordlandskaber besøgte de hytter, som Siriuspatruljen anvendte, og en del af turens aftale var netop at istandsætte nogle af disse vigtige opholdsstationer. Man får nemlig ikke uden videre tilladelse til turistture i det fredede Østgrønland, og forsikringen for omkostningerne ved en eventuel redningsaktion skal også betales af de deltagende, så for os tilhørere, der ikke har muligheden for individuelt at rejse til Østgrønland var det en god mulighed for at se nogle af disse vilde og øde naturområder.

### **Udflugt til Dragør Lodsmuseum**

Forårets medlemsudflugt gik lørdag den 2. juni 2012 til det nye Lodsmuseum i Dragør. Lodsmuseet er indrettet i lodseriets bygning fra 1823, senere udvidet og i 1912 byggede

lodserne det karakteristiske 16 meter høje ud-kikstårn til komplekset, fordi udsynet mod syd da blev hindret af Dragørfortets byggeri.

Dragør lodseri er Danmarks ældste privilegerede lodseri fra 1684, og selv om der ikke er så mange genstande fra den tidligste historie, så fik de fremmødte medlemmer en god introduktion ved museets medarbejdere, hvorefter der var rundgang til både lodseriets beboelsesrum og kommandocentral, bådmændenes kvarter og materiellet.

Både bygning og inventar havde været i praktisk brug indtil lodserne den 1. januar 2006 flyttede ud til en ny lodsstation i den gamle færgehavn. Selv om det ikke er længe siden, så fremstod indretningen på en særlig måde som "gammeldags" eller klassisk", og med de stadig åbne og arbejdende radiokanaler fik man et godt indtryk af arbejdsforholdene på lodsstationen i en ikke så fjern fortid.

### **Marie Finnes foredrag før generalforsamlingen**

Lige inden den årlige generalforsamling blev der søndag den 26. august 2012 kl. 14.00 indbudt til foredrag ved den nu 75-årige Marie Finne, der i 40 år har sejlet som telegrafist på J. Lauritzens og DFDS's skibe på alle Verdenshavene. Marie Finne, der nu er gået i land, er en levende fortæller, og de omkring 60 fremmødte medlemmer fik i knap to timer rigtig mange detaljer om livet om bord set ud fra et af de tidligste kvindelige besætningsmedlemmers perspektiv.

I de første mange år var Marie Finne oftest den eneste kvinde om bord, og hendes causeri



Venneselskabets ekstraordinære generalforsamling i september blev holdt om bord på dampskibet BJØRN. Her ses det smukke, nyrestaurerede skib ved årets kulturnat i Helsingør.

Foto: Jens Christensen

dækkede både de muntre, de dramatiske og de mere kedelige sider ved sølivet. Til de sidste hørte foredragsholderens afsløring af, at hun i alle sine udmønstringsår var søsyg ved moderat søgang, så hendes tro følgesvend overalt var pøsen klar til at modtage hendes bidrag.

Marie Finnes debut til søs var først og fremmest et stærkt ønske om at komme ud i verden, men foruden hendes telegrafistuddannelse, så blev hyren åbenbart også opnået på grund af hendes formidable evner i flere sportsgrene. Hun har således været Danmarks bedste sø-

farende kvindelige kuglestøder, og som målmand deltog hun i et utal af fodboldkampe. Disse evner talte jo omkring 1960 meget i specielt rederiet J. Lauritzens personaleprofil.

Marie Finne nyder nu sin pensionstilværelse på et mindre landsted i Sønderjylland.

### **Besøg på slæbebåden BJØRN**

Den 25. september 2012 blev der afholdt ekstraordinær generalforsamling i Museet for Søfarts Venner, og scenen var passende lagt på agterdækket på veteranskibet og slæbebåden

BJØRN, der er et af Danmarks tre tilbageværende kulfyrede dampskibe. Da generalforsamlingen var overstået fik vi introduktion til skibet ved veteranskibsklubbens formand Bent Hedegaard.

Slæbebåden blev overtaget i 1981 og er restaureret ved frivillig arbejdskraft og en god økonomisk støtte fra flere fonde, der har muliggjort også de kostbare værftsophold for at få de grundliggende jernkonstruktioner rettet op, fornyet og indpasset i skroget. Resten af arbejdet med overhaling og genskabelse af original indretning og funktionsmetode med kulfyring under kedlerne er foretaget af de frivillige fagfolk i Helsingør.

BJØRN blev bygget i 1908 til Randers Havn som slæbebåd og isbryder, og skibets dampmaskine kræver omkring 240 kg. kul i timen. De skovles med håndkraft ind under kedlen, der indeholder 18 tons vand, der opvarmes til

180 grader Celsius for at give trykket til dampmaskinen. Det siger sig selv, at en sejltur ikke er helt billig med den fremdrivningsmetode, når dagens pris på et tons kul er 4.000 kr.

Skibet er indrettet med et lukaf til kaptajn og et tilsvarende til maskinmesteren forude, mens matroserne under mere ydmyge forhold bebor agterskibet. Det er mod sædvanen, hvor officererne gerne bor agter og mandskabet forude. Kabyssen består af et jernstøbt kulfyret komfur og derudover ikke meget plads til tilberedelse af kulinariske retter, men det har formodentligt også kun sjældent været nødvendigt på Randers Fjord.

Kommer man til Helsingør kan et besøg på BJØRN anbefales. Der er noget at se på for både store og små.

*Jørgen Marcussen*

# M/S Museet for Søfarts Venner – medlemskab og tilskud

## **Medlemskab**

Medlemmerne støtter selskabet, hvis formål er at virke for forøgelse og forbedring af M/S Museet for Søfart og dets samlinger. Indmeldelser modtages på Venneselskabets direkte telefon på museet: 4928 0206.

Selskabets bankkonto er Danske Bank reg. nr. 3163 konto 3163 111306.

## **Kontingent**

Kontingentet er kr. 300,00 årligt for enkelt-medlemskab og kr. 1.700,00 for firmaer og institutioner.

## **Medlemsrettigheder**

Personligt medlemskab giver gratis adgang til M/S Museet for Søfart. Firmamedlemskabet giver adgang for fem personer. Selskabet yder gratis sine medlemmer et eksemplar af museets årbog. Firmamedlemskaber tildeles fem årbøger.

## **Støtte til årbogens produktion**

Fra forskellige personer, institutioner og firmaers side er der vist stor forståelse for museets kulturhistoriske opgaver ved køb af eller tilskud til årbogen. M/S Museet for Søfarts Venner udtrykker herved deres

hjertelige tak for de ydede midler til årbogens produktion.

## **Manuskripter til årbogen**

Redaktionen til M/S Museet for Søfarts årbog modtager gerne manuskripter på maritime artikler til bedømmelse for optagelse i årbogen. Fristen for modtagelse af artikler er den 1. april. Redaktionen giver gerne yderligere oplysninger om manuskripternes udfærdigelse. Årbogen har i øjeblikket et oplag på 1.000 eksemplarer

## **Museet**

Museets administration er åben mandag til torsdag 09.00-15.00 og fredag 09.00-12.00.

Telefon 4921 0685.

E-mailadressen til venneselskabet er:  
venner@mfs.dk

Venneselskabets hjemmeside findes på:  
<http://maritime-museum.dk/ommuseet/venner.asp>

## NYE MEDLEMMER I VENNESELSKABET 2011-2012

Jesper Steenberg	Helsingør
Tony E. Børgesen	Helsingør
Michael Kolstrup	Helsingør
Poul Petersen	Helsingør
Jesper Jansen	København
Ove Skjærbæk	Helsingør
Merete Marcussen	Birkerød
Vilhelm Petersen	Birkerød
Inge-Lise Therkildsen	Helsingør

## FIRMAMEDLEMSKABER PER 2012

Atlas-Danmark	Nørre Alslev
M.A.N. B & W Diesel	København
Danmarks Skibskredit A/S	København
Stena Line Öresund AB	Stockholm
DFDS A/S	København
Norske Veritas, Maritimafd.	Hellerup
Danmarks Rederiforening	København
Hempels, J.C. Skibsfarve-fabrik A/S	Lyngby
Københavns Skipperforening	København
Maskinmestrens Forening	København
Søfartens Arbejds miljøråd	København
Svitzer A/S	København
Den Danske Maritime Fond	København
Hjælpevognen.dk ApS	Helsingør
Danske Færger A/S	Rønne
Danmarks Skibsmæglerforening	København
Dampskibsselskabet Norden A/S	Hellerup
Nordic Tankers Marine A/S	København



## Museumsbutikken

Museet har mange bøger, plakater m.m. om maritime emner til salg, og efterfølgende er vist et udvalg af titlerne. Det komplette bogudvalg findes på museets hjemmeside på: [www.maritime-museum.dk](http://www.maritime-museum.dk)

Museets salgsartikler kan købes enten ved direkte henvendelse i museets administrationsbygning eller per telefon 4928 0206 til Heidi Petersen. Varerne kan også bestilles per mail til [hp@mfs.dk](mailto:hp@mfs.dk) eller via internet på



[www.maritime-museum.dk/shopping/default.asp](http://www.maritime-museum.dk/shopping/default.asp)

### Salgsbetingelser

Alle priser er inklusive moms og eksklusive forsendelsesomkostninger.

Museets bankkonto er Reg.nr. 3163, kontonr. 3163 012103.

### Mellem København og Tranquebar – på rejse med Asiatisk Kompagnis skib Kronprinsessen af Danmark 1748-1750

*Palle Kvist, Michael Dupont og Jørgen Mikkelsen*  
Bogen indeholder en fyldig introduktion til Asiatisk Kompagnis handel og søfart på Indien og Kina i 1700-tallet, og den gengiver et omfattende kildemateriale. Det drejer sig bl.a. om skibsprotokollen (den officielle dagbog) fra Kronprinsessen af Danmarks rejse til Tranquebar 1748-1750 og uddrag fra skibsjournalen (logbogen) og rullebogen (mandskabslisten) fra samme rejse. Desuden gengives skibsartiklerne (de generelle retsregler for ansatte i Asiatisk Kompagni), instrukserne for kaptajnen og skibsassistenten, lister over aktieejere m.m. 404 sider, illustreret, Kildeskriftselskabet, Handels- og Søfartsmuseet på Kronborg, Nationalmuseets Tranquebar Initiativ og Statens Arkiver, 2011, indbundet. Kr. 200,-



### Dansk linjefart – fra Selandia til Emma Mærsk

*Bruce Peter*

Da motorskibet "Selandia" stod ud på jomfrurejse i vinteren 1912, blev det indledningen til en 100 år lang epoke, hvor danske rederier takket være teknologisk overlegne skibe har tilkæmpet sig større og større markedsandele i den verdensomspændende linjefart. Og erhvervseventyret fortsætter den dag i dag, hvor Maersk Line er blevet verdens største containerrederi bl.a. takket være den enestående "Emma Mærsk"-klasse, der i 2013 vil få følge af endnu større containerskibe i form af den nye Triple E-klasse. Bruce Peters nye bog beskriver den teknologiske og forretningsmæssige udvikling af dansk linjefart, og bogen omtaler bl.a.: Begyndelsen omkring år 1900, hvor ØK og DFDS for alvor begyndte at sejle på ruter til andre kontinenter. Dieselmotorens indtog inden for linjefart fra 1912 og det teknologiske forspring, som danske rederier hurtigt fik. Ekspansionen i 1920'erne og 1930'erne, hvor flere danske rederier, bl.a. Mærsk, J. Lauritzen og Torm engagerede sig i linjefart. Udviklingen med stadig større og hurtigere stykgods-skibe i 1950'erne og 1960'erne. Containeriseringen i 1970'erne, hvor ØK og Maersk Line udviklede sig til at indtage førerpositioner. Maersk Lines vækst til den nuværende position som verdens største containerrederi.

280 sider, illustreret, Nautilus, 2011, indbundet.

Kr. 399,-

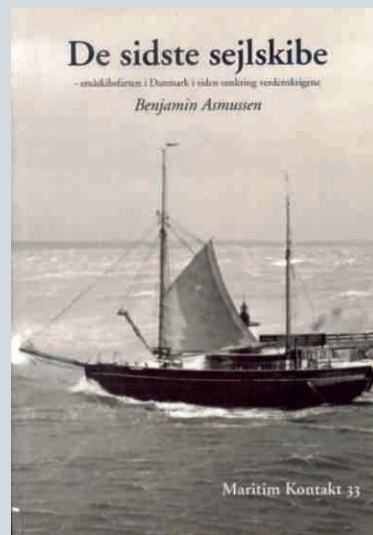
### De sidste sejlskibe – småskibsfarten i Danmark i tiden omkring verdenskrigene

*Benjamin Asmussen*

Som regel er det billedet af de store barker og fuld-riggere, som toner frem på nethinden, når man taler om sejlskibe. Det største antal sejlskibe blev dog udgjort af de mange små jagter, galeaser og skonnerter, der sørgede for transport af varer i Danmark og i det nære udland. Sejlskibsfarten omkring år 1900 foregik på mange måder som i tidligere århundreder, men herefter kom forandringerne med større hast. Skibene fik motorer om bord, og efter 2. verdenskrig var det ved at være helt slut med sejlets tusindårige historie inden for erhvervssøfarten. Småskibsfarten i Danmark var hverken specielt spektakulær eller glamourøs, men udførte en vigtig opgave i distributionen af varer i Danmark og det nære udland.

92 sider, illustreret, Maritim Kontakt, bind 33, 2010.

Kr. 190,-



### Danske bådtyper

*Christian Nielsen*

41 opmålinger af Christian Nielsen. I slutningen af 1930'erne satte Handels- og Søfartsmuseet på Kronborg ind med en registrering af de ældre bådtyper, som man mente snart ville være forsvundet. Opgaven bestod af en opmåling og beskrivelse af karakteristiske typer udført på stedet og blev overladt til den unge bådbygger Christian Nielsen. Registreringen fulgte hver sommer en ny kyststrækning, der skulle gennemgås, og langsomt arbejdede han sig landet rundt over de næste 10-15 år. Forberedelsen af stoffet til udgivelse i bogform begyndte i 1968, og bogen blev udgivet i 1973. Da den gamle udgave har været udsolgt i mange år, besluttede man at genudgive den med enkelte nye illustrationer. 152 sider, indbundet, Høst og H&S, 1973 / 2005. Kr. 298,-

### Cd-rom med tegningerne fra Danske bådtyper

CD-rommen indeholder en komplet samling af de 80 opmålinger, som Christian Nielsen foretog sig over 10-15 år, med tilhørende beskrivelser. Kr. 298,-

### Sjak, mestre og skibsbyggeri

**– arbejdsliv og dagligdag på B&W 1945-1996**

*Torkil Adersen og Niels Jul Nielsen*

Da B&W Skibsværft lukkede i 1996 var en epoke i dansk industrihistorie slut. I forbindelse med lukningen foretog etnologerne Torkil Adersen og Niels Jul Nielsen en nødregistrering. Det blev til en lang række interviews, feltoptegnelser, indsamlede genstande og fotos. Bogen Sjak, mestre og skibsbyggeri er resultatet af dette arbejde, og fortæller om skibsbygning og arbejdsliv gennem ca. 50 år på en af landets mest markante arbejdspladser. Den fortæller om den mangfoldighed, der herskede på værftet i form af skibsbyggere, klejnsmede, elektrikere, maskinarbejdere og mange andre, og om hvordan arbejdet ændrede indhold i takt med at teknologien forandrede sig. Den viser, at det til trods for rationaliseringer og automatiseringer fortsat var muligt at skabe sig et frirum i det daglige arbejde. 124 sider, Arbejdermuseet, Handels- og Søfartsmuseet, Københavns Bymuseum m.fl., hæftet, 2005. Kr. 75,-



### Skibsbygmesteren E. C. Benzon og hans skibe

*Asger Nørlund Christensen*

E.C. Benzon (1825 – 1912) var en visionær entreprenør og iværksætter, der inden for sit felt, skibsbyggeriet, viste hvorledes en moderne og videnskabelig tilgangsvinkel kunne forny et gammelt og traditionsbundet fag. Denne bog omhandler hans virke som skibsbygger og omtaler detaljeret hvert enkelt af hans skibe. Bogen er rigt illustreret med originale konstruktionstegninger, skibsmodeller og billeder af skibene i et usædvanligt smukt layout. Foruden en fylldig litteraturliste rummer bilagsdelen en samlet oversigt over E.C. Benzons skibe og en fortegnelse over hans bevarede tegningsmateriale, der befinder sig på Handels- og Søfartsmuseet på Kronborg. 152 sider, indbundet, Falcon, H&S – Falsters Minder, 2005. Kr. 98,-

### At finde vej til søs

#### – fire indblik i renæssancens søfart

*Benjamin Asmussen, Steen Schøn, Thorbjørn Thaarup og Jørgen Marcussen*

Fortællingen om den mest kendte danske opdagelsesrejsende Jens Munk. Forskellige navigationsredskaber og -teknikker gennemgås, og ud fra søkort fortælles der om renæssancens verdenssyn.

47 sider, hæftet, H&S, 2006.

Kr. 25,-

### Hvor livligt på skibsbroen

#### – en fortælling om sundtoldtidens Helsingør

*Redigeret af Lene Andersen og Benjamin Asmussen*

I hæftet følger man kaptajn Bowie, en engelsk kaptajn fra Newcastle, rundt i Helsingør i 1832. Her fortælles om Sundtolden, Kronborg, provianteringen og Helsingørs værtshuse.

24 sider, hæftet, H&S, 2003.

Kr. 25,-

### Modernismens skibe

*Benjamin Asmussen, Kåre Lauring, Thorbjørn Thaarup, Steen Schøn, Hans Jeppesen og Henriette Gavnholdt Jakobsen*

Fem danske eksempler på modernisme i skibsbygningen. Læs om det første oceangående motorskib SELANDIA fra 1912, bornholmerbåden HAMMERSHUS fra 1936, køleskibet ARGENTINEAN REEFER fra 1941 og det store containerskib SELANDIA fra 1972. Til slut findes en billedkavalkade af DFDS' skibe fra 1937-70.

48 sider, hæftet, H&S, 2005.

Kr. 25,-

### Fire epokers pirater – fra snekke til speedbåd

*Redigeret af Thorbjørn Thaarup*

Sørøvere, pirater, kapere og fribyttere – kært, og knap så kært, barn har mange navne. I dette hæfte præsenteres fire epoker og deres pirater. Vi møder dem bl.a. i middelalderen, under Englandskrigene og i dag. Vi ser dem på en baggrund af eventyr, fattigdom og søfartsnationers magtspil.

45 sider, hæftet, H&S, 2007.

Kr. 29,-



**Barken L'AVENIR – DVD**

Barken L'AVENIR sejler i 1936 til Australien efter hvede – og vi følger med. Takket være fabrikant Svend Ahlstrand, der filmede under hele rejsen, har vi vidnesbyrd om det barske liv om bord. Vi følger søfolkene i deres arbejde og deres fritid og følger deres møde med havet og dets skabninger. S/H, 60 minutter  
Kr. 99,-

**Navigationens Historie – DVD**

Nu kan man følge navigator Søren Thirlund på DVD. Han tager os gennem århundredernes navigationsteknikker om bord på meget forskelligartede fartøjer. Fås både på dansk og engelsk, 44 minutter  
Kr. 99,-

**Forliset. Skoleskibet KØBENHAVN – DVD**

Den 14. december 1928 afgik skoleskibet KØBENHAVN fra hovedstaden Buenos Aires i Argentina med kurs mod Australien. Otte dage senere, meldte skoleskibets telegrafist – alt vel om bord. Dette var absolut sidste livstegn fra det enorme skib. På en ukendt position et sted i det sydlige Atlanterhav forliste verdens største sejskib og tog den 60 mand store besætning med sig i dybet. Der er aldrig fundet nogle vragester. Spilletid: 60 min.  
Sprog: dansk, engelsk, tysk.  
Kr. 145,-

**Bygningen af M/S Klintholm 1949-1950 – DVD**

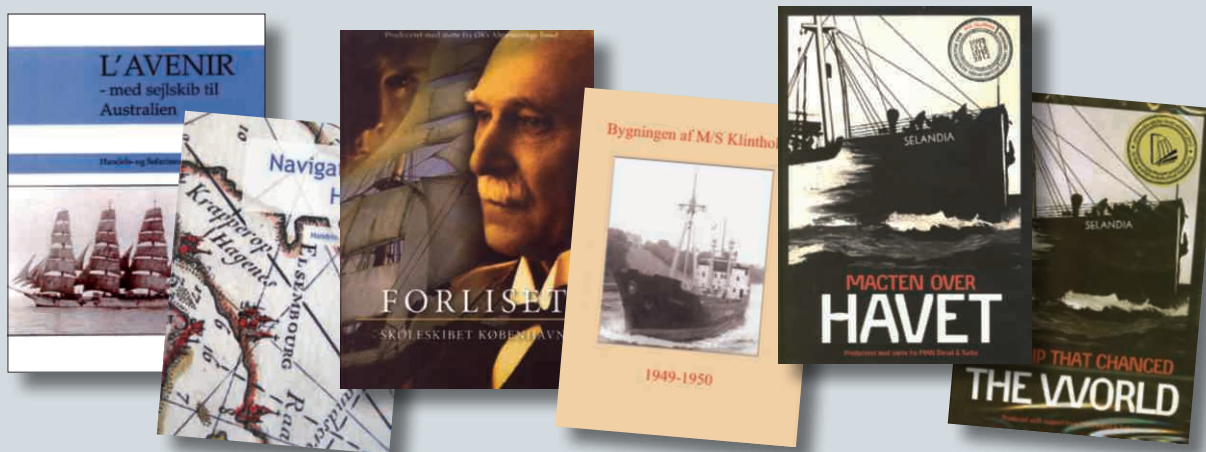
I denne film følges bygningen af M/S KLINTHOLM på Frederikshavn Værft i 1949-50. Skibet blev bygget for DFDS og fik hjemsted i Middelfart. Filmen er uden lyd. Spilletid: 30 minutter.  
Kr. 120,-

**SELANDIA – magten over havet – DVD**

*Chroma Film*  
I 1912 bliver verdens første oceangående dieselskib M/S Selandia søsat hos B&W i København. Hjernen bag er Rudolf Diesel og Ivar Knudsen med opfindelsen af den revolutionerende dieselmotor til skibe. "Intermedia-globe Gold winner 2012 at the worldmedia-festival Hamburg"  
Spilletid: 58 minutter.  
Sprog: dansk, engelsk og tysk.  
Udgivet i 2012.  
Kr. 150,-

**SELANDIA – the ship that changed the world – DVD**

*Chroma Film*  
A movie about the great diesel ship SELANDIA. "Intermedia-globe Gold winner 2012 at the worldmedia-festival Hamburg"  
Duration: 58 minutes.  
Language: Danish, English and German.  
Published 2012.  
DKK 150,-





### **BONAVISTA**

**– restaureringsprojekt af Newfoundlandsskonnert, februar 2008 til kort før stabelafløbning i maj 2012**

Marstal Søfartsmuseum

84 sider, illustreret med 204 fotos, 2012.

Kr. 99,-

### **DFDS 1991-2006**

**– skibsudviklingen fortsætter**

DFDS

Jubilæumsbog fra 125-års jubilæet i 1991 til 140-års jubilæet i 2006. Bogen er en fortsættelse af bogen fra 1991.

548 sider, illustreret, 2006.

Kr. 248,-



### **J. Lauritzen**

**– skibene i årene 1888-1952**

Ole Stig Johannesen

En oversigt over rederiets skibe den første halvdel af rederiets levetid.

220 sider, illustreret, Editions Maritimes, 2012, indbundet.

Kr. 480,-

**Kongeskib i 80 år DANNEBROG 1932-2012**

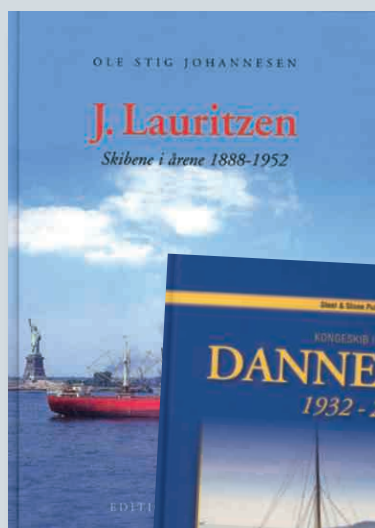
Tom Wismann

Kom med om bord på DANNEBROG og få et sjældent kig helt ind i de kongelige saloner, værelser og lukafer.

Du kommer med på en tur fra øverste dæk til skibets kældre, fra Grønland til Rusland, i storm og stille.

152 sider, illustreret, Steel & Stone Publishing, 2012.

Kr. 249,-



## M/S Museet for Søfarts årbøger

### – ældre årgange

Årbøgerne fra 1942 til 2008 med undtagelse af visse udsolgte årgange sælges fordelagtigt til kr. 40,- per bind.

Se oversigt over indholdet via:

<http://www.maritime-museum.dk/videnscenter/aarbog.asp>

## M/S Museet for Søfarts årbøger

### – nyere årgange

Årbøgerne fra 2009 og 2010 sælges til kr. 200 per bind.

Årbog 2011 og 2012 sælges til kr. 325,- per bind.-

Se oversigt over indholdet via:

<http://www.maritime-museum.dk/videnscenter/aarbog.asp>



### Jubilæumssnapsekaraffel

Karaffel med graveret logo for museet og årstallene 1915-2005. Holmegård glas, indhold 0,5 liter.

Kr. 50,-