



Undervisning på Handels- og Søfartsmuseet på Kronborg. Eleverne sammenligner en galionsfigur i fuld størrelse med den tilsvarende på en skibsmodel.

Foto Rasmus Thykier

A group of young students compare full-size figureheads with the ones on ship models at the Danish Maritime Museum at Kronborg Castle.

Photo Rasmus Thykier)



Trine Halle

## En undervisningsafdeling bliver til

Trine Halle, cand. mag i historie og museologi arbejder som projektleder på udviklingen af museets nye undervisningsafdeling, som står færdig, når det nye søfartsmuseum åbner i sommeren 2013. Trine Halle har tidligere assisteret inspektørerne i arbejdet med at udvælge historier og genstande til de kommende udstillinger.

Når det nye søfartsmuseum til næste år slår dørene op, er det ikke kun til nye lokaler og nyopsatte udstillinger. Museet vil samtidig åbne sin nye undervisningsafdeling, som vil tage imod elever fra alle klassetrin. Fra de myldrende 1. klasser til de eksamensfokuserede gymnasieklasser, samt eleverne på de maritime erhvervsuddannelser. Historierne om sømænd, skibe og lastrum fyldt med te, kaffe og mobiltelefoner skal deles og gøre den maritime fortid og nutid til et navigerbart landskab. Midlerne til målet er dialogbaseret undervisning, en materiel tilgang til historien og et anderledes indrettet undervisningslokale.

At et museum rummer en undervisningsafdeling er ikke en ny tanke. På de fleste danske museer findes der kompetente museumsundervisere, som med udgangspunkt i læreplaner og historiekanonien udvikler og gennemfører undervisningsforløb til de danske skoleelever. Museerne skaber læringsrum, som

supplerer og levendegør skolebøgerne. Eleverne får sat ord og krop på alverdens emner fra den danske og internationale historie indenfor kulturen, kunsten og videnskaben. Sådan har det været siden 1960'erne, hvor der for alvor kom fokus på museernes læringspotentialer i forhold til landets skoleelever.

Nyheden er, at M/S Museet for Søfart får sin egen undervisningsafdeling, med fokus på læreplaner, pædagogik og den gode historie i en maritim kontekst. Midler bevilliget fra Kulturstyrelsen, har sikret en indledende researchfase og den endelige udvikling af undervisningsforløb med tilhørende undervisningsmaterialer. For overskuelighedens skyld vil de i det følgende beskrives som Fase 1 og Fase 2. Fase 1 gik fra januar til august 2012, og efterfølges af Fase 2, som fortsætter frem til museets åbning i sommeren 2013.

### Fase 1: Deling af viden og erfaring

Hvor starter man, når en afdeling skal bygges op fra bunden? Jeg startede med at spørge dem, som allerede havde erfaring indenfor feltet: mine kollegaer på tværs af museerne. Jeg udarbejdede en liste på 15 danske museer, som jeg gerne ville blive klogere på, idet de alle besidder elementer, som jeg ser som en kvalitet for den kommende undervisningsaf-

deling. Hvordan griber de undervisningen an? Hvad er deres mål? Hvordan ser deres undervisningslokaler ud? Hvordan gør de fortiden relevant og nutiden interessant?

Jeg besøgte alle 15 museer, hvor jeg havde møder med de udviklings- og undervisningsansvarlige, og observerede undervisningsforløb og omvisninger. De 15 er et miks af kultur-, natur- og kunsthistoriske museer, samt et enkelt rensningsanlæg med tilhørende skoletjeneste.

- Arbejdermuseet
- Diesel House
- J.F. Willumsens Museum
- Københavns Museum
- KØS – museum for kunst i det offentlige rum
- Moesgaard Museum
- Nationalmuseet
- Naturama
- Orlogsmuseet
- Spildevandscenter Avedøre
- Statens Museum for Kunst
- Statens Naturhistoriske Museum
- Teknisk Museum
- Thorvaldsens Museum
- Vikingskibsmuseet.

De 15 besøg var en lærerig øjenåbner, samtidig med at det på ganske kort tid gav mig og museet et netværk, der er til stor gavn i den fortsatte udvikling af undervisningsafdelingen og ikke mindst den fremtidige deling af viden. Her følger et indblik i to af de berigende museumsbesøg.

### **KØS – museum for kunst i det offentlige rum**

KØS er et specialmuseum for kunst i det offentlige rum. Museet har eksisteret siden 1977, men er nok mest kendt for siden 2001 at huse skitserne til Dronningens gobeliner, som kunstneren Bjørn Nørgaard står bag. Gobelinerne hænger på Christiansborg og oplægget til dem er altså at se i Køge.

I min optik har et kulturhistorisk museum som M/S Museet for Søfart meget at lære af kunstmuseerne og i særdeleshed af KØS. Museets gør brug af dialogbaseret undervisning i deres formidling til børn og unge. Denne undervisningsform går ud på, at underviseren går i dialog med eleverne og i fællesskab fortæller historierne om det pågældende værk. Underviseren er garant for det faglige indhold og den korrekte information, men det er eleverne, som får lov til at styre tilgangen til værket. Resultatet af et givent undervisningsforløb er derfor aldrig helt givet på forhånd, men til dels styret af elevernes fokus og interesser.

Skitserne til Dronningens gobeliner er som skabt til denne undervisningsform. Gobelinen *Yngre glyksborgere* optog den 8. klasse, som jeg fulgte på dagen, meget. Her fortælles historierne om det 20. århundrede og kendte ansigter som Albert Einstein, Karen Blixen og Adolf Hitler er vævet ind i fortællingen. Her kunne drengene næsten ikke vente på deres tur til at tale, og de fandt ansigter og begivenheder, som de udmærket selv kunne sætte ord på. Underviseren lod dem tale med diskret styring, imens hun deltog i snakken. Hvad der startede som en *hvor-mange-ansigter-kender-jeg* leg sluttede med en alvorlig snak om sabotage



Underviser Sissel udpeger historiske personer på Dronningens gobeliner for en interesseret 8. klasse på KØS.

Foto: Trine Halle

One of the teachers at KØS - museum of art in public spaces points out historical figures on the Queen's tapestries in front of an engaged group of students.

Photo: Trine Halle

og krigsførelse. Gengivelsen af Adolf Hitler var ikke til at komme udenom, og Anden Verdenskrig førte til en debat om krigen i Afghanistan.

Undervisningen på M/S Museet for Søfart vil gøre brug af samme greb i mødet med de maritime genstande. Vi skal give eleverne plads til at udforske genstandene, inden vi fylder dem med oplysninger om funktion, tilblivelse og ophav. På den måde bliver eleverne deltagere i undervisningen i stedet for passive tilhørere da udgangspunktet tages i det, de selv finder interessant. Dialogbaseret under-

visning kan også gøre brug af korte skriveøvelser, som kan bruges for at inddrage de elever, som foretrækker at udtrykke sig skriftligt frem for mundtligt.

### **Orlogsmuseet**

Orlogsmuseet på Christianshavn har den danske flådehistorie som hovedemne. På den måde deler Orlogsmuseet og M/S Museet for Søfart vandene imellem sig: De fortæller den maritime krigshistorie og vi fortæller den maritime handelshistorie.





Underviser Andreas fortæller om massefylde og opdrift for en lyttende 6. klasse på Orlogsmuseet.

Foto Trine Halle

One of the teachers at the Royal Danish Naval Museum tells about density and buoyancy to a group of listening students.

Photo Trine Halle

I forløbet *Flydende fartøjer* bliver eleverne klogere på begreber som opdrift, ballast og tyngdepunkt og får en konkret forståelse af, hvor vigtigt det er, at skibe er sødygtige. Forløbet afsluttes med en aktivitet, hvor eleverne i grupper skal søsætte modeller af VASA, FYEN og HVIDE ØRN. Tre skibe som på hver sin måde fremstår som eksempler på fartøjer, der ikke var sødygtige.

Med arbejdsredskaber som modellervoks, glaskugler og en skål med vand afprøvede en 6. klasse, hvordan massefylde og vægt hænger sammen. De skulle bygge et skrog af modellervoksen, som var stort nok til at rumme alle glaskuglerne uden at synke. Opgaven krævede flere opbygninger, inden den var løst. Den-

ne erfaring rigere, blev eleverne placeret i et tilstødende undervisningslokale ved tre store vandkar, som rummede hver sit modelskib. Eleverne fik, med assistance fra de to undervisere og et opgaveark, selv lov til at håndtere skibene. Ved at følge anvisningerne erfarede eleverne, at teori gælder i praksis, og alle tre skibe sank i vandbassinerne, præcis som i virkeligheden.

At eleverne selv får lov til at få hænderne i historien, hvad enten det bliver med skibsmodeller eller skriveøvelser, bliver en essentiel del af undervisningsforløbene på M/S Museet for Søfart. Enten bliver det en supplerende aktivitet i undervisningslokalet, eller også som en fast del af undervisningen i udstillingerne.

Eleverne skal være aktive deltagere, som gerne må bruge hele kroppen til at indleve sig i historiefortællingerne og fysisk holde historien mellem hænderne.

Denne tilgang til historieformidlingen er netop blevet behandlet i en ph.d. om museumsdidaktik.<sup>1</sup> Gennem sit arbejde som museumsinspektør på Nationalmuseet med ansvar for undervisning, har Mette Boritz sat ord på hvad det er der sker, når elever får lov til at røre ved og arbejde med genstande og kopier i undervisningen. Ved at prøve dragter, arbejde med værktøj og smage tidligere tiders spise, får eleverne hænderne i historien og det er med til at gøre en forskel i hvordan de oplever et undervisningsforløb på et museum. Mødet med de fysiske genstande skaber en tilstedeværelse, hvor historien bliver håndgribelig.

### **Internationalt museumssamarbejde**

For at sikre en international standard, kontaktede jeg desuden tre udenlandske museer, som alle er kendt og respekteret for deres høje niveau indenfor udstillinger og undervisning, og hvis formidlingsområder har stor relevans for M/S Museet for Søfart, nemlig:

- Vasamuseet
- Museum of London Docklands
- International Slavery Museum.

<sup>1</sup> *Museumsdidaktik, et kulturanalytisk studie af undervisningen på danske kulturhistoriske museer.* Mette Boritz Petersen 2012, Københavns Universitet.

Besøgene på de tre museer foregik på samme præmisser, som på de danske museer: Møder med de undervisningsansvarlige samt observation af undervisningsforløb og omvisninger. Udvælgelseskriterierne for de udenlandske museer var dog vidt forskellige. Vasamuseet har undervisningslokaler, som slår på alle pædagogiske strenge, Museum of London Docklands er fantastisk dygtige til den mundtlige formidling med fokus på de gode historier, og International Slavery Museum sætter fokus på emnet: slavehandlens historie.

### ***Under däck og Alla ombord på Vasamuseet***

Vasamuseet blev indviet i 1990 og huser orlogsskibet VASA. Skibet sank 1628 uden for Stockholms havn på sin jomfrurejse. Årsagerne til ulykken var flere: Skroget var for småt i forhold til vægt og rigning, og ballast var der ikke nok af. Skibet rullede derfor fra side til side ved den mindste vind, og vandet kom ind i skibet gennem kanonportene i takt med vindstødene og sank. De fleste af kanonerne blev efterfølgende hentet op, men selve skibet blev gemt og siden glemt på havbunden, indtil det i 1950'erne blev fundet af en lokal dykker. Efter 300 år kom VASA fri af dybet og blev efter en større konservering stillet til skue på det museum, som blev bygget rundt om det. Skibet er et imponerende syn. En næsten komplet bevaret tidslomme, som kan fortælle om udenrigspolitik, maritime færdigheder og dagligliv i Sverige i 1600-tallet.

Det var undervisningslokalerne på Vasamuseet, som først fangede min interesse. Det ene går under navnet *Under Däck* og er en gen-



Undervisningslokalet *Alla ombord* på Vasamuseet, hvor svalegangen er synlig øverst.

Foto Trine Halle

The education room *Alla ombord* with its gallery at Vasamuseet.

Photo Trine Halle

skabelse af det øverste kanondæk på VASA. I det lavloftede og mørke rum kan eleverne få en fornemmelse af livet om bord. Interiøret er sparsomt: Her er kanoner, en lygte og en skibskiste med værktøj og personlige genstande, som underviseren kan fortælle ud fra. Rumets mest interessante feature er det skjulte lys- og lydanlæg, som ved et diskret tryk på en knap sender skibet til søs. Vinden suser, mågerne skriger og bølgerne skvulper langs skroget. Dagen går og solens lys viger for nattens mørke. Pludselig bryder et uvejr løs, og lyn og torden ruller over skibet. Selvom rummet ikke flytter sig så meget som en millimeter, anes en begyndende søsyge. Hermed er scenen sat for historiefortælling, som går lige i kroppen. Reaktionen fra eleverne er mærkbar: De lytter koncentreret og glemmer alt om at drille sidemanden eller lige tjekke mobilen for sms'er.

Selvom *Under Däck* er en stor succes, som også tiltrækker mange firmaarrangementer, ønskede Vasamuseet at supplere med endnu et undervisningslokale. *Alla ombord* startede som et projekt mellem blandt andet Vasamuseet, Rädda Barnen og Karolinska Universitetssjukhuset i 2007 og blev afsluttet i 2010. Resultatet blev undervisningslokalet af samme navn, som har fokus på, at alle elever, uanset fysiske handicap, har adgang til den maritime historie på lige vilkår. I lokalet kan alle børn og unge agere på lige fod med klassekammeraterne. Her er ingen trapper, og elevatoren til lokalets svalegang er en dykkeklokke, som alle elever bruger, ikke kun ham eller hende i rullestolen. Rummet indeholder 13 forskellige funktioner, som alle har fokus på aktiviteter. Her sker læ-

ringen gennem hænder, fødder og stimulering af alle sanser.<sup>2</sup>

*Marinearkeologivæggen* er en af aktiviteterne, som tiltrak sig min opmærksomhed. En af væggene udgøres af en kopi af VASA's skrog. Gammelt, slidt og næsten ægte ser det ud. En masse huller er dog tilføjet, som ikke findes på VASA. I dem er der placeret forskellige kopier af genstande, som blev fundet på og ved VASA: Sko, piber, mønter, værktøj, kamme og terninger. Eleverne "dykker" selv ned til vraget, hvor de stikker hænderne i de mørke huller og tilbage på land fremvise fundene for kammeraterne. Turen til dybet suppleres med blå lys og dykkerbriller. Så simpelt og fantastisk kan det gøres. At eleverne selv får lov til at finde genstandene og efterfølgende lærer om genstandens ophav og funktion, styrker den mundtlige historiefortælling.

Undervisningslokalerne på Vasamuseet sætter niveauet højt og er til stor inspiration for det kommende undervisningslokale på M/S Museet for Søfart. Begge lokaler indbyder til leg og historier, hvilket i min optik netop er et undervisningslokales vigtigste opgave. Her skal være frirum til at gøre noget andet end i skolernes klasselokaler og det skal være tyde-

ligt for eleverne med det samme, de træder ind i lokalet.

### **Museum of London Docklands**

I det sydøstlige London ligger området The Docklands og det er her, at man finder Museum of London Docklands. Museet hører under Museum of London, der fortæller om London bys historie. Museum of London Docklands kortlægger storbyens maritime forbindelser gennem fokus på Themsen og selve det område, som museet ligger i. Her lagde de store handelsskibe i 1800-tallet til med lasten fuld af sukker, te og krydderier fra Vestindien og Østen. Museet åbnede i 2003 og har netop til huse i et af de gamle pakhuse, der opbevarede sukker.

Museum of London Docklands består både af klassiske montrestillinger og områder indrettet efter interiørprincippet. Det betyder, at man som besøgende kan gå igennem en rekonstruktion af et havneområde i 1800-tallet komplet med mørklagte gyder og flere forskellige butikker tilknyttet søfart: Kortforretning, boghandel, rebsalg og en beværtning. Her dufter af tjære og tang, og rundt om hvert hjørne, kan man høre stemmer og mågeskrig. Ens fantasi må selv skabe persongalleriet, men omgivelserne er til at tage og føle på og lugte til.

Udstillingerne på museet spænder vidt. Især relevant er den store udstilling: *London, Sugar & Slavery*, som fortæller om fortidens hastigt stigende forbrug af sukker og deraf vigtige handelsforbindelser. Der er de mindre udstillinger, som fokuserer på arbejdsliv ved havnen og Themsen gennem tiden. Her er skærme

<sup>2</sup> "Alla ombord" projektet er et samarbejde mellem Statens Maritima Museer (herunder Vasamuseet), Arvsfonden, Rädda Barnen, Handisam, RBU – Röelsehindrede Barn och Ungdomar Stockholms län, Karolinska Universitetssjukhuset og Specialpedagogiska skolmyndigheten. Udover undervisningslokalet på Vasamuseet, indbefatter projektet en mini kopi af VASA med tilhørende forskningsudstyr, som indlagte børn på Karolinska Universitetssjukhuset kan lege med for at træne motorik og finmotorik.





Et af undervisningslokalerne i kælderen på Museum of London Docklands, hvor en 2. klasse lærer om handel og varer i 1800-tallet.  
Foto Trine Halle

One of the education rooms in the basement of the Museum of London Docklands, where a second grade is being taught in trade and goods.

Photo Trine Halle

der kan trykkes på, låg der kan løftes og duft-æsker, der kan snuses til. Montrerne er mange og flotte, og der er virkelig gjort noget ud af det visuelle udtryk.

I museets kælder findes undervisningslokalerne og her er det visuelle ikke i højsædet. Kontrasten til Vasamuseets undervisningslokaler er stor og indretningen spartansk. Eleverne sidder ved borde som i klasselokaler og belysningen udgøres af store lysstofrør. Hvad lokalet mangler i indretning, indhentes dog til fulde i undervisningen. Underviseren fortæller historier så eleverne glemmer tid og sted.

Her hoppes og springes og eleverne deltager i historien ved at legemliggøre skibe, master og bølger. Ægte genstande bruges til diskussion og ved opgaveløsning, og alle elever får lov til, helt konkret, at røre ved historien. Årsagen til den medrivende historiefortælling, skal findes i undervisernes baggrund, idet flere af dem er uddannede skuespillere, som supplerer arbejdet ved teateret med et job som underviser på museerne. De har en naturlig tilgang til det at bruge kroppen i fortællingen og kravler gerne på alle fire eller laver piruetter, hvis det er en pointe for den pågældende historie. Herved rammer de især de yngste elever, som er helt med på at leve sig ind i roller og deltage aktivt i undervisningen.

Tilgangen til den gode historie og den inddragende måde at fortælle historierne på, vil blive vigtige punkter i undervisningen på M/S Museet for Søfart. Der skal være plads til større armbevægelser, høje stemmer og den aktive elevdeltagelse. En af grundpræmisserne i en undervisningssituation er, at det er underviseren, som skal give viden fra sig til eleverne. Gennem inddragende leg og bevægelser kan denne overlevering både være underholdende og lærerig.

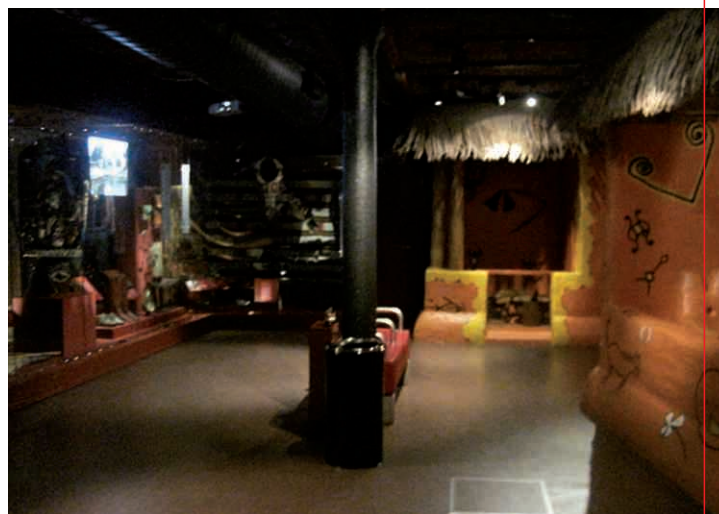
### **International Slavery Museum**

Ved Albert Dock i Liverpool ligger International Slavery Museum som en del af National Museums Liverpool. Museet åbnede i 2007 og fortæller historien om slavehandel fra både engelsk og internationalt perspektiv. Placeringen er gennemtænkt: Størstedelen af de britiske skibe, som sejlede med slaver fra Afrika til den

nye verden afsejlede fra Liverpool. Det spændende ved International Slavery Museum er, at fortællingen om slaveriet her har fået meget rum og plads til at blive fortalt. Denne historie bliver ofte præsenteret som en lille del af en større historie, præcis som Nationalmuseet har gjort det i udstillingen *Danmarkshistorier 1660-2000* som åbnede i 2001.

At historien om slavehandelen, med et helt museum til formålet, har fået mere plads, tydeliggøres allerede i udstillingens første rum. Her træder publikum direkte ind i en afrikansk landsby. Her er genskabt hytter og vegetation, som viser livet i en afrikansk landsby. I monterne ses ceremonielt udstyr samt arbejdsredskaber, og alt ånder fred og ro. Kontrasten bliver så meget desto større i udstillingens næste rum. Her er slavehandelen blevet en realitet med fokus på handel, profit og afkast. Udstillingen sætter fokus på lænker, lidelser og straf, hvor roen fra den afrikanske landsby er fuldstændig forsvundet.

Der bliver ikke plads til en afrikansk landsby i de kommende udstillinger på M/S Museet for Søfart. Det er ikke målet med den del af udstillingen, som skal fokusere på den danske handel i Indien, Kina, Afrika, Vestindien og Nordatlanten. Tanken er, at der i stedet kommer fokus på slaverne og deres arbejde, som var med til at skabe grundlaget for betydelige rigdomme blandt danske købmænd. Selvom slaverne var en vigtig brik i flere handelsruter i 1700-tallet, så er de sjældent repræsenteret på museerne i form af genstande. Deres bidrag var deres arbejdskraft og deres tøj og boliger er ikke blevet bevaret. Den fraværende slave skal



Den afrikanske landsby som er det første publikum møder i udstillingen på International Slavery Museum.

Foto Trine Halle

The African village which meets the audience at the beginning of the exhibition at the International Slavery Museum.

Photo Trine Halle

hives frem i lyset. Dette kan gøres gennem opgaver, identitetskort og diskussionsoplæg, som International Slavery Museum i deres undervisning gør stor brug af. Her bliver eleverne konfronteret med slavehandel både før og nu, hvor de skal tage stilling til hvordan de vil agere i forhold til handelen med mennesker.

M/S Museet for Søfart har indgået en samarbejdsaftale med Vasamuseet, Museum of London Docklands og International Slavery Museum, og vi vil i tiden fremover, bruge de tre museers viden og ekspertise i arbejdet med udviklingen af undervisningsforløb og undervisningsmaterialer.

## Undervisningslokalet

Det endelige udseende for undervisningslokalet på M/S Museet for Søfart er endnu ikke færdigdesignet. En ting ligger dog fast: Lokalet skal have mindst mulig lighed med skolernes klasselokaler. Væk med borde og stole og ind med puder, tøndes, hængekøjer, verdenskort og kasser med sømandstøj, som eleverne kan tage på. Dette var udkommet af workshoppen *Det perfekte undervisningslokale? Kreative løsninger for undervisningslokaler på museer* som M/S Museet for Søfart inviterede de undervisnings- og udviklingsansvarlige på landets museer til i foråret. Keynote speaker var pædagogisk chef Torbjörn Ågren fra Vasamuseet som gennem sin deltagelse i *Alla ombord* projektet havde gode råd at videregive til sine nordiske kollegaer.

Deltagerne skulle i grupper give deres bud på hvordan undervisningslokalet på M/S Museet for Søfart skulle indrettes. Der var ingen begrænsninger, og alt var tilladt. Udgangspunktet var skotøjsæsker, som deltagerne skulle udstyre med inventar lavet af karton, æggebakker, piberensere, magasiner, aviser, modellervoks og filt. Resultaterne var både overraskende, innovative og anderledes og blev præsenteret under overskrifterne: *Multifunktionelt, Flexibilitet og Rum i rummet*.

## Ingen borde og stole

Gennemgående for alle tre præsentationer var fraværet af borde og stole. Et undervisningslokale på et museum skal, ifølge workshoppens deltagere, ikke ligne de klasseværelser, som eleverne kommer fra. Alternativet til de mang-

lende arbejds- og siddefaciliteter skal findes i skibskister og tøndes på hjul. De fungerer dels som et maritimt indslag og kan både bruges til opbevaring af arbejdsmaterialer og som stole og borde i korte perioder. Fælles for kister og tøndes er, at de er på hjul, så de nemt kan flyttes rundt efter behov. Dertil bliver undervisningslokalet på M/S Museet for Søfart udstyret med en stor betontrappe, som kan bruges som siddepladser til eleverne og derved minimerer behovet for stole.

Ambitionerne spænder derfor i øjeblikket fra skibskister på hjul til verdenskort på gulvet og sømænd projekterede på væggene. Suppleret med teknisk udstyr, der ligesom på Vasamuseet, kan tilføje bølgeskvulp og aftenstemning. Der skal spilles på alle tangenter for at få den maritime fortid, nutid og fremtid under huden på eleverne. Den endelige udformning vil blive fastlagt i Fase 2.

Undervisningen skal ikke kun finde sted i undervisningslokalet, idet udstillingerne også vil danne rammerne for elevopgaver og præsentationer. Undervisningsforløb kan tage deres udgangspunkt i undervisningslokalet, ligesom de kan afrundes her, men lokalet er tænkt som et tilvalg til et forløb, hvis læreren ønsker en supplerende værkstedsaktivitet.

Det er vigtigt for museet, at eleverne er synlige i udstillingerne, og at der er plads til dem. Tanken er, at der i udstillingerne gennem afskærmninger skabes mindre rum i rummet, hvor eleverne sammen med underviseren eller på egen hånd kan slå sig ned og høre historier og løse opgaver.

**Gruppe A** fokuserede med det multifunktionelle i fokus på, at lokalet kunne ændre sig efter underviserens ønsker og behov, samt tilpasses det pågældende emne. I et hjørne af lokalet illustrerer et køjeområde de trange forhold under dæk på de store sejlskibe. Idéen er, at eleverne skal lægge sig derind og mærke fortiden på egen krop. En hylde dominerer lokalet hele vejen rundt, hvor håndterbare skibsmodeller er placeret kronologisk, og som kan tages ned og arbejdes med. Loftet udgøres af et gigantisk kompas, som eleverne liggende på gulvet, kan inddrage i navigationsforløb og bruge som oplæg til regneopgaver.

Foto Trine Halle



**Gruppe B** ønskede at fortælle historier om sømænd. Her fungerer den ene væg som et portrætgalleri af sømænd gennem tiden, som underviseren kan inddrage i alle undervisningsforløb. Gulvet er sortmalet og skal bruges til at tegne på. Her skal eleverne regne, tegne, gå på dækket som en kaptajn eller finde den hurtigste rute til byen Callao i Peru. Loftet er et stjernekort, som glimter og blinker når lyset slukkes. Her er Karlsvognen og Nordstjernen pejlemærker for de unge sømænd på det imaginære skib.

Foto Trine Halle



**Gruppe C** lagde verdenen for elevernes fødder. Hele gulvet består af et gigantisk verdenskort, hvor skibsmodeller sejler oceanerne tyndt med bananer, kaffe, bomuld, olie og computerudstyr som fragt. Der skal lastes og losses og alle lige fra 1. klasser til gymnasieelever, må kravle rundt på gulvet for at være med. Lokalets vægge fremstår bare, indtil der tændes for projektoren, som sætter maritime billeder på hver af de tre vægge.

Foto Trine Halle





## Fase 2: De didaktiske greb

Som en del af den nye undervisningsafdeling har M/S Museet for Søfart i samarbejde med Ingelise Flensborg, lektor emeritus ph.d. og cand.pæd. fra Danmarks Pædagogiske Universitetsskole udviklet en pædagogisk profil. Denne profil kan sammenlignes med en drejebog for en film. Her sættes rammerne for handlingen, men hvordan det tager sig ud, vides ikke før alle scenerne er optaget, eller undervisningen er gennemført. Den pædagogiske profil er både et godt arbejdsredskab internt på et museum, og eksternt som en garant for de besøgende skoler. Herved ved museets ansatte, hvordan undervisningsafdelingen griber opgaven an, og lærere og pædagoger kan på museets hjemmeside læse om undervisningstilgangen inden et besøg.

Den pædagogiske profil for M/S Museet for Søfart er inddelt i *form*, *base* og *ramme*. *Formen* drejer sig om måden undervisningsafdelingen underviser på. *Basen* tydeliggør at alle undervisningsforløb skabes med fokus på børn og unges forskellige læringsstadier og *ramme* understreger vigtigheden i et alsidigt undervisningslokale som kan ændres efter klassetrin og emne.

- **FORM:** Selve vores undervisningsform er baseret på den dialogbaserede undervisning. Dette betyder, at undervisningen tager udgangspunkt i en udveksling af elevernes egne erfaringer og mødet med den maritime fortid og derved gives den historiske fortælling liv gennem dialog mellem underviseren og eleverne.

- **BASE:** Vores pædagogiske profil tager udgangspunkt i udviklingsstadier af fysiske, emotionel og kognitiv karakter. Herved tager vi højde for, at børn og unge forstår og optager læring forskelligt ud fra alder og udviklingsstadiet og vi tilpasser derfor emnernes sværhedsgrad og refleksion efter deres læringspotentialer.
- **RAMME:** Rammerne og lokalerne for vores undervisning er skabt ud fra erkendelsen af, at mennesket lærer på forskellige måder i forskellige kontekster. Dette imødekommer vi gennem et anderledes indrettet undervisningslokale og ved at veksle mellem tale, bevægelse og løsning af opgaver både alene og i grupper.

## Hvad skal undervisningen handle om?

Skibe, sømænd, vand og varer vil det umiddelbare svar lyde, men svaret skal være mere fyldestgørende end det. Her skal nemlig også fortælles om myter, madvarer, påklædning, tatovering, koner, børn, vejr, vind, strøm, isbjerge, krig, afsavn, pakhuse, slavehandel, containertrafik, oliepriser og diæter. Med 600 års søfartshistorie at se tilbage på samt den maritime nutid er der et uendeligt antal spændende historier at fortælle. Men med tanke på skolerne fagplaner og pensumlister, bliver undervisningsforløbene udviklet med disse som udgangspunkt. Lærer og elever skal kunne finde netop de emner, som har relevans for deres læseplaner og undervisning så de kan bruge besøget på museet, som et fagligt supplement.

Undervisningsafdelingen vil ved åbningen kunne tilbyde fire forskellige undervisnings-

forløb med tilhørende undervisningsmateriale. De fire forløb bliver udviklet med hver deres alderstrin for øje:

- **Indskolingen:** *Alle mand om bord – Livet om bord på et sejskib i 1800-tallet*
- **Mellemtrinnet:** *Tre grader mod nord - Navigationens udfordringer og udvikling gennem tiden*
- **Udskolingen:** *Købt eller solgt? International handel med varer og slaver i 1700-tallet*
- **Gymnasiet:** *Gå til kilderne!*

De fire forløb bliver udviklet i samarbejde med museets tre inspektører, Ingelise Flensborg fra DPU og udvalgte faglærere fra lokale skoler i Helsingør. Herved er der sikkerhed for, at både det historiske indhold, undervisningsformen og lærerplanerne går op i en højere enhed. Titlerne på undervisningsforløbene er arbejdstitler, og kan ændre sig i løbet af Fase 2.

### Testklasser fra de lokale skoler

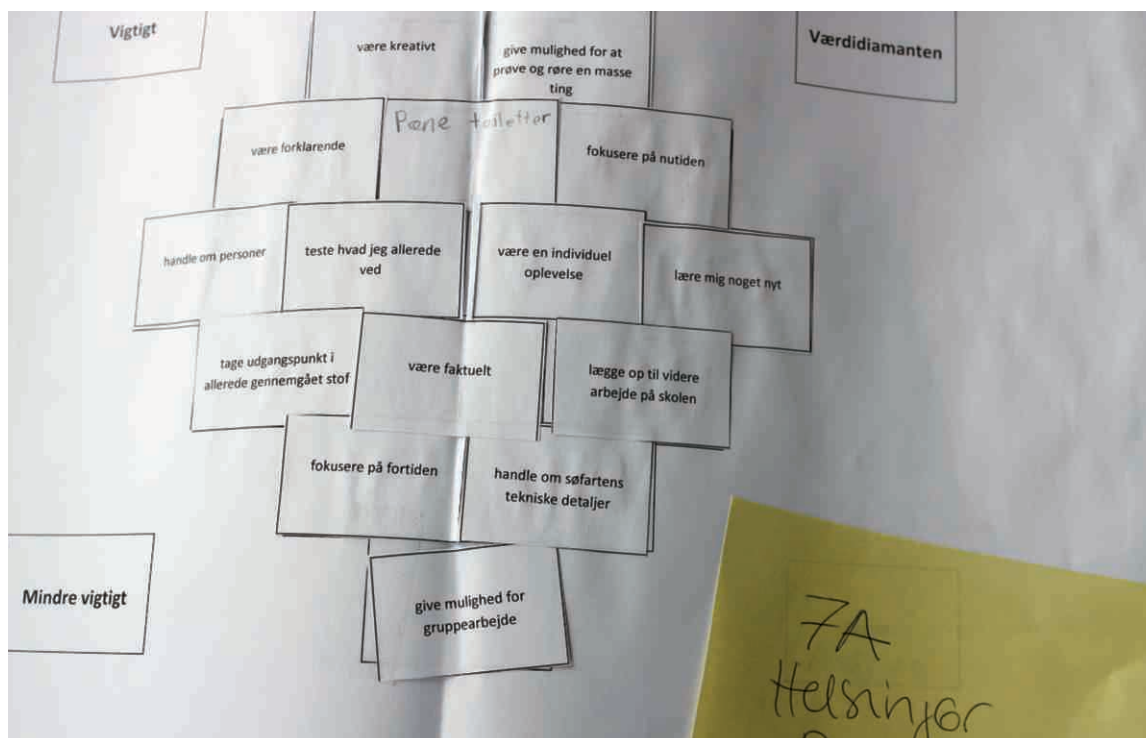
Hermed er de teoretiske rammer for opbygningen af vores kommende undervisningsafdeling skitseret. Hvad med de praktiske? Hvordan fungerer undervisningsforløbene i praksis? For at blive klogere på børn og unges forhold til og brug af museer har M/S Museet for Søfart indledt et samarbejde med fire testklasser, fordelt på de forskellige klassetrin.

- **Indskolingen:** 1.B, Nordvestskolen
- **Mellemtrinnet:** 4.C, Borupgårdskolen
- **Udskolingen:** 7.A, Helsingør Byskole
- **Gymnasiet:** 1. M, Espergærde Gymnasium.

De fire klasser blev fundet gennem Helsingør Kommunes Børnekulturnetværk og inden sommerferien 2012 besøgte jeg alle fire klasse på deres respektive skoler og fortalte om det nye søfartsmuseum. De fleste af eleverne kendte allerede til byggeriet, og havde mange spørgsmål: Hvad er et søfartsmuseum? Har I skibe? Hvad skal vi lave hos jer? Jeg tegnede og fortalte og medbragte søfartsrelaterede genstande, som eleverne kunne se og røre og derved få en fysisk forståelse af museets samling. Samtidig diskuterede jeg med eleverne om hvad de finder interessant ved et museumsbesøg. Hvilke museer har de besøgt, som gjorde indtryk og hvad var det sjoveste og mest spændende det pågældende sted? Her var der ingen rigtige eller forkerte svar, og eleverne kastede sig ud i feriefortællinger om Louvre, Louisiana, Kronborg og Frilandsmuseet. Jeg noterede flittigt gode pointer om skilte, låger, puder og onlineopgaver.

### Værdi-diamanter og værdi-linjer

Således opvarmet var eleverne klar til dagens opgave: udfyldelsen af en værdi-linje eller en værdi-diamant, hvor de skulle rangere de emner, som de fandt mest interessante i forbindelse med et undervisningsforløb på M/S Museet for Søfart. Værdi-linjen blev givet til indskoling og mellemtrinnet, og værdi-diamanten blev givet til udskolingen og gymnasieklassen. Forskellen på de to var antallet af værdier og deres detaljegrad, som ikke ville give mening både til en 1. klasses elev og en 7. klasses elev. Værdi-diamanten blev inden skolebesøgene også udfyldt af museets personale, så jeg hav-



Besvarelser af værdi-diamanter fra 7.A. på Helsingør Byskole.

Foto Trine Halle

Value-diamonds done by 7. A. at Helsingør Byskole.

Photo Trine Halle

de et sammenligningsgrundlag at stille svarene op imod.

Ud fra spørgsmålet: *Hvilke værdier sætter du højest?* skulle værdierne i værdi-diamanten placeres ud fra følgende sætning: *Et undervisningsforløb på M/S Museet for Søfart skal først og fremmest ...*

Resultaterne af værdi-diamanterne er interessant læsning. Der afslører sig nemlig et ganske bestemt mønster i de i alt 68 besvarelser. Det gav nemlig de samme top 3 resultater i

alle tre grupper. Museumsinspektøren, eleven i 1.M. og eleven i 7.A. er nemlig helt enige i, hvad et godt undervisningsforløb på M/S Museet for Søfart skal indeholde. Den eneste variation var rækkefølge af de tre værdier. De præsenteres derfor i uprioriteret rækkefølge:

- Lære mig noget nyt
- Give mulighed for at prøve og røre en masse ting
- Være kreativt.

Den samme enighed er der at finde i besvarelserne fra værdi-linjen som blev givet til 1.B og 4.C. Her var der i alt 6 værdier, som skulle placeres på en linje. I placeringen af værdierne er det den samme værdi, som går igen i alle 42 besvarelser, som højst placerede værdi:

- Jeg kan bedst lide at prøve en masse forskellige ting.

Herved er rettesnoren for udviklingen af de kommende undervisningsforløb lagt. Forløbene skal lære eleverne noget nyt, de skal være varierede og eleverne skal have mulighed for at være kreative. Testklassernes opgave er at prøve hver deres forløb to gange frem til museets åbning. Udviklingen og justeringen af undervisningsforløbene bliver derved hovedopgaven for mig i Fase 2. Testforløbene vil blive gennemført under overværelse af Ingelise Flensborg fra DPU, hvis tilstedeværelse sikrer, at den praktiske tilgang stemmer overens med de teoretiske pædagogiske overvejelser. De fire testklasser skal i løbet af Fase 2 suppleres med testklasser fra de maritime erhvervsuddannelser, som ligeledes skal have skræddersyet un-

dervisningsforløb der supplerer deres fag og pensum.

### **De kommende år**

At skabe en ny undervisningsafdeling kræver samarbejde, kreative idéer og et godt netværk. Egenskaber som M/S Museet for Søfart til fulde besidder, men egenskaber som museet også aktivt videreudvikler. At lave formidling til børn og unge kræver, at vi som museum løbende tør at tage vores undervisningspraksis og formidling op til revision.

Mit håb er, at denne artikel vil blive fulgt af endnu en artikel efter åbningen, hvor jeg kan præsentere resultaterne fra Fase 2. God planlægning skaber ro og gode rammer, men det er ikke en garanti for det endelige resultat. Bliver det som ventet? Det vil fremtiden vise.

En ting er sikkert: Undervisningsafdelingen glæder sig til at tage imod alle, der gerne vil blive klogere på vores fælles maritime kulturhistorie, og som ikke er bange for at have det sjovt undervejs. For der skal lyttes, fortælles, smages, duftes, tegnes, tænkes, leges, danses, røres og gøres.

Vi ses i sommeren 2013!



*Trine Halle*

## A new educational department

### SUMMARY

This article describes the task of creating a new educational department at the Maritime Museum of Denmark.

In January 2012, the new education officer of the Maritime Museum of Denmark began developing a national and international network of museum educators, to inspire the school programme. Through meetings and observations at 15 Danish museums, the education officer has achieved an understanding of what is needed to run an educational department and develop an interesting and solid educational practice for the visiting classes.

This network includes three international museums of high standards: Vasamuseet, Museum of London Docklands and the International Slavery Museum. The visits to these museums by the education officer was conducted in a similar way as in the 15 Danish museums. The results of the inspirational visits abroad has been a drafting of a Letter of Intent between the three museums and the Maritime Museum of Denmark. The agreement secures a continued dialogue and exchange of ideas between the four museums.

The most important part of creating an educational

department is developing the educational programmes. The programmes has to keep the students interested, be a part of their curriculums and take advantage of relevant educational theories and practices. To help the museum solve these issues, various partners has been invited in. Four local test classes from Elsinore have been selected to test the educational programmes. An expert on educational theory and practice from the School of Education, University of Aarhus will assist in developing the educational programmes.

Another important task is the creation of teaching facilities at the new Maritime Museum of Denmark. The key to its success is to make it different from a normal classroom. The students must experience an educational form that has little resemblance to what they experience at school. Their primary task is to learn about maritime history through stories and playful assignments in collaboration with the museum educator.

The educational department will be inaugurated when the Maritime Museum of Denmark opens in the summer of 2013.

