

## *Museets Protektor*

Hendes Majestæt Dronning Margrethe II

### Museets bestyrelse

Direktør T. Reedtz Funder\*, formand  
Maskinmester Jens-Jørgen Absalonsen  
Vagtmester Kaj Orla Andersen  
Underdirektør Niels Kjeld Christensen  
Kontorchef Johan Dennig-Madsen\*,  
sekretær

Professor dr.phil. Ole Feldbæk  
Direktør Jens Fynbo  
Professor, dr.phil. Kristof Glamann  
Arkitekt M.A.A. Arne Gotved  
Konserveringstekniker Mads Gulløv  
Kaptajn A. Fischer Henrichsen  
Skibsmægler Jørgen V. Henriksen  
Statsaut. revisor Ole Holm  
Direktør Christen Hovgaard  
Professor dr. ocean Hans Chr. Johansen  
Skibsreder Peter Knudsen  
Overtelegrafist Karl P. Lauritsen  
Kaptajn S.C. Nygaard  
Direktør, civiling. H.J. Esmann Olesen  
Grosserer, direktør Knud Olesen\*,  
næstformand  
Rigsantikvar, professor, dr.phil.  
Olaf Olsen\*  
Skibsreder C. Rentz-Petersen  
Direktør Jørgen Skov\*  
Driftchef Jørgen Svarer  
Underdirektør Anton Vogensen\*

De med \* betegnede er tillige medlemmer af forretningsudvalget.

### Personale (Juni 1993)

Museumsdirektør Hans Jeppesen  
Museumsinspektør Hanne Poulsen  
Museumsinspektør Kåre Lauring  
Museumsforvalter  
Morten Kirketerp Nielsen  
Konserveringstekniker Mads Gulløv  
Skibteknisk konsulent Jes Kroman  
Bibliotekar Bert Blom  
Museumsassistent Erik Schou Andersen  
Sekretær - Stillingen ubesat  
Bogholder Kaya Hansen  
Fotograf Kirsten Jappe  
Receptionist Lone Knudsen Kristiansen  
Timelønnede kustoder:  
J. Steen Christiansen  
Vibe H. Christiansen  
Christina I. Emdrup  
Lisbeth S. Kristensen  
Klaus Meyer  
Thomas Plum  
Jan Rindom  
Rengøringsassistent Kirsten Hvid Jeppesen  
Rengøringsassistent Birthe Klokke

# Handels- og Søfartsmuseet på Kronborg

Beretning for året 1992

## *Indsamling, undersøgelse og registrering*

Hanne Poulsen har videreført sine undersøgelser af "Carolinere", og de fælles bestræbelser i Søfartspuljen vil sandsynligvis blive udgivet som Maritema-nummer i 1993.

Mads Gulløv har en stor del af året været optaget af dykning. Den 12.4. deltog han i sportsdykkerklubben Helgolands dykning ved vraget kaldet VEN VEST (jvf. H&S årbog 1980 s.109 ff.) og museet har nu indledt et samarbejde med klubben for om muligt at indkredse skibets identitet ved fornyede undersøgelser. I perioden 11-22/5 var Mads Gulløv deltager i Skov og Naturstyrelsens undersøgelse af registrerede vrage i Nordjylland, og det meste af sommeren og efteråret var han udlånt til styrelsens forundersøgelser af Øresunds bund i det område, som berøres af den projekterede bro. Som en udløber heraf, var museet ansvarlig for udgravningen af vragerester af et mindre handelsskib med kaldnavnet MAGNUS fra 1800-årenes begyndelse. Udgravningen foregik i ugen 28-30/9 og 1-16/10, og resultaterne vil siden blive publicerede.

Museets bibliotek er i årets løb vokset med 460 bind, hvoraf 144 er tilkommet gennem bytteforbindelser, 177 bind er gaver og resten er købt.

Som sædvanligt er den største tilvækst i samlingerne dog opstået, fordi privatperso-

ner, virksomheder og institutioner skænker museet vidnesbyrd om landets maritime kulturhistorie. Den samlede gaveliste bringes efter beretningen, og alle givere skal hermed endnu en gang have stor tak.

## *Bevaring*

På grund af Mads Gulløvs omfattende dykkeraktivitet har der ikke været mulighed for større konserveringsarbejder. Takket være en dygtig beskæftigelsesansat, er en model af ØK's M/S INDIA dog blevet forneret restaureret.

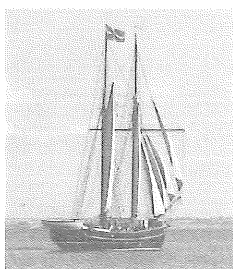
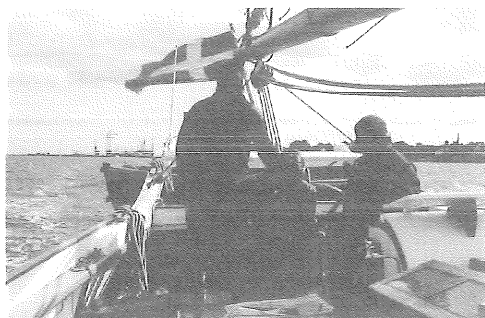
## *Skibsbevaringsfonden*

1992 var sidste år af fondens treårige prøveperiode med statstilskud (3x400.000 kr.). Industriminister Anne Birgitte Lundholdt bistod ved uddelingen af lånetilsagn under Træskibssammenslutningens pinsestævne i Aarhus, hvor der blev uddelt lånetilsagn til skonnert META (110.000 kr.), skonnert FREIA (110.000 kr.), coaster SAMKA (50.000 kr.), paket DE TO SØSKENDE (40.000 kr.). I efteråret udgav fonden "Chartersejlad med historiske skibe", og siden er der udgivet en samlet rapport over fondens resultater indtil nu. Begge rapporter kan bestilles ved henvendelse til museet.

## *Formidling*

I årets løb har museets besøgende haft

## Chartersejlads med gamle sejlskibe



lejlighed til at se tre særudstillinger. Den 2/4 åbnedes "DUC på Kronborg", som på pædagogisk vis gav indtryk af olieeftersforskning og -udvinding i Danmark. Udstillingen var fremstillet af DUC og rummede også en video i dansk og engelsk version. Der var tillige udarbejdet undervisningsmateriale til besøgende skoleklasser. Den 22/6 åbnedes "DFDS i 125 ÅR", som markerede museets bidrag til at festligeholde rederiets jubilæum. Udstillingen var tilrettelagt af museet og blev fremstillet i samarbejde med kommunens beskæftigelsesværksted, og til projektet gav DFDS og JL-fondet betydelige beløb. På grund af den

For at støtte indtjeningsmulighederne for de større bevaringsværdige fartøjer udgav Skibsbevaringsfonden i efteråret sin "Charterrapport". Udredningsarbejdet og udgivelsen blev støttet økonomisk af Turismens Netværksmidler. (Charterrapportens forside). *To improve the earning capacity of the larger ships which are worth preserving, The Ship Preservation Fund published its "Charter Report" last autumn. The research and the publication were supported financially by the Tourism Network Funds (Turismens Netværksmidler). (Charter Sailing with Old Sailing Ships).*

store interesse forlængedes udstillingsperioden, og først i maj 1993 blev udstillingen nedtaget.

Fra den 26/9 og resten af året vistes tillige den lille fine fotoudstilling "Kystbåde fra Tranquebar og Ghana", baseret på arkitekt Niels Bechs egne optagelser fra 1960'erne og 1970'erne.

Basisudstillingen er blevet fornyet med genopstilling af de bedste "oplevelses-elementer" fra jubilæumsudstillingen i 1990. De besøgende kan derfor undervejs møde en fyrbøder i arbejde, se en matros som maler skibsside, høre snorken fra jungmanden i køjen og se dæksdrengen læse brev hjemmefra i forlukkafet på en damper fra 1915, kigge ind i kahytten på et af de danske skibe under allieret flag i 2. Verdenskrig, og sætte sig i enkeltmandskammeret fra en af B&W skibsværfts seneste byggenumre.

Modelbådssejladserne i voldgraven foregik i week-enden 13-14/6. Om lørdagen viste medlemmer fra Dansk Modelbådsunion, hvad deres fartøjer kunne, og om søndagen afprøvede elever fra Rungsted Private Realskole deres selvbyggede konstruktioner.

Der har været afholdt særvisninger den 26/8, 28/8, 19/9, 25/9 og 30/11.

Mads Gulløv har i tiden 25/5-5/6 været lærer på undervandsarkæologisk uddannelsesgravning ved Lille Kregme.

Den 28/11 medvirkede Hans Jeppesen i en halvtimes udsendelse i DR om S/S TITANIC's forlis.

Hanne Poulsen har for det canadiske søfartstidsskrift "The Northern Mariner" anmeldt bøgerne: Jean Wright-Popescul: The Marine Art of J. Franklin Wright; og Lars U. Scholl: Der Marinemaler Hans Peter Jürgens. For Årbog for Svendborg og Omegns Museum, 1992: I Storm og stille - den sikre havn. Bidrag til Sømandskonens historie. Udgivet af Fiskeri og Søfartsmuseet i Esbjerg, 1992, samt skrevet en oversigtsartikel: Skibsportrættet, til det lokal- og kulturhistoriske tidsskrift Journalen 1992 nr. 2.

#### *Organisation og samarbejde*

Hans Jeppesen har repræsenteret museet i Orlogsmuseets bestyrelse, Vikingeskibshallens bestyrelse, Museumsrådet for Frederiksborg Amt, Marinarkæologisk Referancegruppe MARE, SMN referancegruppe for nyere Tids Kulturhistorie, forretningsudvalget for International Congress of Maritime Museums, ICMM, planlægningsgruppen Helsingør-Holland 1994 og redaktionskomiteen for en ny dansk søfartshistorie.

Han er endvidere formand for Skibsbevaringsfonden.

Kåre Lauring har repræsenteret museet i Landsudvalget for indsamling og bevaring af fotografier, og i Kontaktudvalget for

Dansk Marium Historie og Samfundsforskning.

En eller flere af museets medarbejdere har deltaget i følgende møder og kurser:

Søfartspuljemøder 30-31/3 i Åbenra og 14/9 i Nyborg, Dansk Maritim konference 24-26/4 i Frøslev, ICMM interimmøde 6-9/7 i Douarnenez og Common European Maritime Heritage Congress 31/8-4/9 i Amsterdam.

For 5 medarbejdere har der været afholdt internt kursus i tekstbehandling, og Mads Gulløv har den 27/3 været på kursus i klimastyring.

#### *Personale*

Susanne Petersen, Søren Petersen og Jesper Frederiksen har været ansat i forbindelse med museets undervandsarkæologiske undersøgelser i tiden 28/9-16/10.

I årets løb har museet endvidere haft følgende midlertidigt ansatte:

|                       |             |
|-----------------------|-------------|
| Niels Baastrup        | 4/5-3/12    |
| Bjarne K. Christensen | indtil 10/6 |
| Anne Fogh             | indtil 3/6  |
| Svend Høck            | 15/1-14/8   |
| Claus K. Jessen       | 6/1-5/8     |
| Gorm Schmidt          | 6/1-5/8     |
| Elisabeth Thorsen     | indtil 6/2  |

Troels Jeppesen har været erhverspraktikant i tiden 27/1-31/1.

#### *Økonomi*

Den store forhøjelse af entréprisen i 1991 og den samtidige hermed gennemførte ændrede fordeling af fællesbilletindtægten, påvirkede desværre også museets økonomi negativt i 1992. Besøgstallet blev 49.997 (1991: 53.510) - en mindre ned-

gang end året før, men dog ca. 6%. Museets bestræbelser for en selvstændig markedsføring begynder at give resultat, idet betydeligt flere besøgende end før løser særskilt billet til Handels- og Søfartsmuseet. 3/4 af billet-indtægten kommer dog fortsat gennem fællesbilletter.

Når det alligevel er lykkedes at oprethol-

de et højt aktivitetsniveau og et pænt driftsresultat, skyldes det især to forhold. Gennem beskæftigelsesprojekter har museet i årets løb fået udført arbejde for omkring 650.000 kr., og desuden har museets konservator og dykker en meget stor del af året været udlånt til Skov- og Naturstyrelsen.

## Gaveliste for året 1992

*Else Andersen via Randers Lokalhistoriske Arkiv:* Optegnelser vedr. rejse mellem København og Julianehaab 1892. *Knut Borring-Møller:* Navnstander fra M/S DORA. *Evald Brønd:* 2 stk. førstedags kuverter vedr. M/S SELANDIA. *Dagmar Carstens:* En universalring. *Alma Christensen:* Maleri: Vilh. Arnesen: Skoleskibet Danmark. *Niels Kjeld Christensen:* Kort: Skibe strandet under stormfloden 13. november 1872. *Erik Christiansen:* Video vedr. giverens sejlads under II Verdenskrig. *Holger William Danø:* En kladde fra skoleskibet KØBENHAVN. *Ruth Deichman Brandt:* Maleri af Carl Baagøe: Sejlere i Øresund. *DFDS:* Søfartsbog for Hans Peter Hansen. *Axel-Ole Ekstrøm:* Fotos vedr. Dansk Vestindien. *A/S Em. Z. Svitzers Bjergningsentreprise:* En samling fotos og negativer. *Alva Forsmark:* Tegning: Bjergnings-skibet S/S ÆGIR. *Bengt Frederichsen:* Politivedtægt fra St. Croix 1915. *R. Grønbech-Olsen:* Skibsportræt: Brig ÆRØ af Ærøskøbing. *Grønlands Postvæsen:* Førstedagskuverter. *Poul J. Hansen:* En samling skibstegninger. *Henning Henningsen:* Jubilæumsfrimærker Dansk Vestindien 1917-1992. *V.A. Høffding:* Foto af skoleskibet KØBENHAVN. *Frode Jacobsen:* Kompasnåle. *I.C. Jensen:* Tegninger vedr. Vandbygningsvæsenets skibe. *Per Jensen, via National Museets Bibliotek:* Dias s/h fra Dansk Vestindien 1917. *Jan Jørgensen:* En samling lanterner og blokke. *Ku-*

*wait Petroleum:* Halvmodel af M/S BETTY NORDGAS. *J.C. Lass:* En samling protokoller og reglementer fra ØK omkring 1920. *Søren Laub:* En samling hueebånd fra gamle Amerikadampere. *Jens Lorentzen:* En samling fotos og dias vedr. Skandinavien-Amerika Linjen. *V. Marquard Petersen:* Bestikhylde fra vagerkutteren LØVENØRN. *Kristian Nørlyng:* Tre tegninger vedr. torpederinger i I. Verdenskrig. *Gunnar Nørstad:* Arkivalier og dokumenter vedr. Niels Christian Jensen, styrmand i DFDS. *Orlogsmuseet:* 2 stk. foto. *Ole Rømer Museet:* En samling almanakker. *Preben Palle:* Cabin Class Plan Skandinavien-Amerika Linjen. *E. Schoustrup:* Søfartsbøger og dokumenter vedr. skibsfører i DFDS Ole Christian Mortensen. *Søfartens Fremme:* Video: Til søs som aspirant. *Bernhard & Anna-Dagmar Tagesen:* Norsk kompas. *Søren Thorsøe:* En samling skibstegninger. *Jacob Westergaard:* Foto af M/S CAROLINE. *Chr. Waagepetersen:* To udskårne kinesiske bambusæsker. *Jørgen Zejner:* Foto af M/S GROLLEN.

### *Boggaver*

*Anette & Poul Brink Albers, Helsingør; Ib V. Andersen, Kokkedal; Archienschule Marburg, D; Ole Askman, Frederiksberg; Fritz Beuck, Lyngby; Jan Blom, Humlebæk; Aage Steen Bundgaard, Hillerød; Gunvór Bærntsen, Thorshavn; Henning Christensen, Brønshøj;*

*Jens Vinther Christensen*, Hvidovre; *Jan Davidsson*, Göteborg; *J. Falkenstein D/S "Norden"* A/S, Kbh.K.; *Peter Grunnet*, Frederikshavn; *Henning Henningsen*, Helsingør; *Rigmor Christiansen Holdt*, Agerbæk; *Claus Holmfred*, Bagsværd; *Honolulu Academy of Arts*, Hawaii; *Sibylla Haasum*, Stockholm; *Jørgen Jensen*, Skodsborg; *Palle Uhd Jepsen*, Esbjerg; *Henry Johansen*, Helsingør; *Poul Jægerholt*, Rungsted Kyst; *Claus Larsen/Vejdirektoratet*, Kbh.K.; *Kirsten Bruhn Larsen*, Helsingør; *Lars Peter Madsen*, Grenå; *Poul Moustgaard*, Svendborg; *Kaj Bredahl Nielsen*, Kbh.; *Gunnar Olsen*, Kbh.; *Oxford University*

*Press*, U.K.; *Helge Pedersen*, Frederiksberg; *Kenno Pedersen*, Helsingør Kommunes Museer; *Hanne Poulsen*, Espergærde; *Wolfgang Rudolph*, Schildow, D.; *Hans Diederichsen Rühmann*, Lyngby; *Svend Aage Saugmann*, Vedbæk; *M.K. Stammers*, Merseyside Maritime Museum, Liverpool, U.K.; *Søværnets Taktikskole v. Kaj Christiansen*, Holmen; *Søren Thirslund*, Humlebæk; *Else Marie Thorstvedt & Astrid Johnson*, Norsk Sjøfartsmuseum, Oslo; *Søren Thorsøe*, Hørsholm; *Agnes Vinding*, Snekkersten; *Johan Anton Wikander*, Trondheim, Norge; *George Zeuthen*, Århus C.

# Handels- og Søfartsmuseet på Kronborg

## Resultatopgørelse for året 1992

|   |                  |
|---|------------------|
| <i>Indtægter</i>                          |                  |
| Entreindtægt . . . . .                    | 644.121          |
| Tilskud fra staten . . . . .              | 3.065.100        |
| Andre offentlige tilskud . . . . .        | 106.606          |
| Ikke offentlige tilskud . . . . .         | 407.055          |
| Kiosk- og bogsalg . . . . .               | 63.990           |
| Rekvirerede arbejder . . . . .            | 244.715          |
| Renteindtægter . . . . .                  | 80.830           |
| Indtægter i alt . . . . .                 | <u>4.612.416</u> |
| <i>Udgifter</i>                           |                  |
| Personaleomkostninger . . . . .           | 3.247.683        |
| Lokaleomkostninger . . . . .              | 237.120          |
| Samlingens forvaltning . . . . .          | 52.806           |
| Undersøgelser og erhvervelser . . . . .   | 186.908          |
| Konservering . . . . .                    | 75.781           |
| Udstillinger . . . . .                    | 420.319          |
| Anden oplysningsvirksomhed . . . . .      | 0                |
| Udgivervirksomhed . . . . .               | 9.450            |
| Andet kulturformidlende arbejde . . . . . | 41.649           |
| Administration . . . . .                  | 327.897          |
| Kapacitetsomkostninger . . . . .          | <u>4.599.615</u> |
| Resultat før afskrivninger . . . . .      | 12.802           |
| Afskrivninger . . . . .                   | 7.716            |
| Nettoresultat . . . . .                   | <u>kr. 5.086</u> |

## Balance pr. 31. december 1992

|                                 |                      |
|---------------------------------|----------------------|
| <i>Aktiver</i>                  |                      |
| Samlingen . . . . .             | 1                    |
| Automobil . . . . .             | 30.864               |
| Anlægsaktiver . . . . .         | <u>30.865</u>        |
| Beholdninger . . . . .          | 48.334               |
| Udestående fordringer . . . . . | 219.971              |
| Likvide midler . . . . .        | <u>1.343.714</u>     |
| Omsætningsaktiver . . . . .     | <u>1.612.019</u>     |
| Aktiver i alt . . . . .         | <u>kr. 1.642.884</u> |
| <i>Passiver</i>                 |                      |
| Egenkapital . . . . .           | <u>261.161</u>       |
| Hensættelser . . . . .          | <u>272.767</u>       |
| Mellemregninger . . . . .       | 90.555               |
| Forudbetalt tilskud . . . . .   | 775.900              |
| Kreditorer i øvrigt . . . . .   | <u>242.501</u>       |
| Gæld i alt . . . . .            | <u>1.108.956</u>     |
| Passiver i alt . . . . .        | <u>kr. 1.642.884</u> |

Foranstående regnskab er i overensstemmelse med museets bogholderi, som jeg har revideret.

København, den 27. marts 1993

*Ole Holm*, statsaut. revisor



## Specifikation af private bidrag 1992

|  |                    |
|--|--------------------|
| Danmarks Rederiforening . . . . .  | 10.000             |
| Den Danske Bank . . . . .  | 5.000              |
| Fonden til Søfarendes og Søfartens Vel<br>(formål: Undervandskamera) . . . . . | 30.000             |
| Arv efter Bodil Margrethe Kiel . . . . .                                       | 5.000              |
| J.C. Hempels Legatfond . . . . .   | 15.000             |
| Unibank . . . . .  | 2.500              |
| Magasin du Nord's Fond . . . . .   | 5.000              |
| Velux Fonden (formål: Solkompass) . . . . .                                    | 50.000             |
| DFDS A/S . . . . .   | 125.000            |
| JL-Fondet<br>(formål: Jubilæumsudstilling) . . . . .                           | 125.000            |
| Dampskibsselskabet Torm . . . . .  | 10.000             |
| Hafnia Fonden . . . . .  | 2.000              |
| Scandutch . . . . .  |                    |
| Det Østasiatiske Kompagni A/S . . . . .  | 5.000              |
|  | <u>kr. 389.500</u> |

## Generalkonsul L.O.G. Amundsens Gave

|   |                    |
|---|--------------------|
| <i>Resultatopgørelse for året 1992</i>    |                    |
| Renteindtægter . . . . .                  | <u>2.958</u>       |
| Årets resultat . . . . .                  | <u>kr. 2.958</u>   |
| Balance pr. 31. december 1992             |                    |
| <i>Aktiver</i>                            |                    |
| Handels- og Søfartsmuseet . . . . .       | 90.555             |
| J. Friis-Pedersens Arv . . . . .          | 100.000            |
| Likvide midler, Den Danske Bank . . . . . | <u>48.836</u>      |
| Aktiver i alt . . . . .                   | <u>kr. 239.391</u> |
| <i>Passiver</i>                           |                    |
| Kapitalkonto:                             |                    |
| Saldo pr. 1. januar 1992 . . . . .        | 236.433            |
| Nettoresultat . . . . .                   | <u>2.958</u>       |
| Passiver i alt . . . . .                  | <u>kr. 239.391</u> |

Foranstående regnskab er i overensstemmelse med det førte bogholderi, som jeg har revideret.

København, den 27. marts 1993

*Ole Holm*, statsaut. revisor

## Arkitekt J. Friis-Pedersens arv

Resultatopgørelse for året 1992

| <i>Indtægter</i>                        |                     |
|---|---------------------|
| Renteindtægter .....                    | 133.599             |
| Afdragsavancer .....                    | 27.861              |
| Kursavance .....                        | 0                   |
| Indtægter i alt .....                   | <u>161.460</u>      |
| <i>Udgifter</i>                         |                     |
| Revision .....                          | 3.840               |
| Depotgebyr .....                        | 2.396               |
| Kursregulering .....                    | 68.645              |
| Kurstab .....                           | 289                 |
| Gave til Handels- & Søfartsmuseet . . . | <u>100.000</u>      |
| Omkostninger .....                      | <u>175.170</u>      |
| Nettoresultat .....                     | kr. <u>(13.710)</u> |

Balance pr. 31. december 1992

| <i>Aktiver</i>              |                      |
|-----------------------------|----------------------|
| Værdipapirer .....          | 1.146.586            |
| Likvide midler .....        | <u>448.804</u>       |
| Omsætningsaktiver .....     | <u>1.595.390</u>     |
| Aktiver i alt .....         | <u>kr. 1.595.390</u> |
| <i>Passiver</i>             |                      |
| Egenkapital .....           | <u>1.491.640</u>     |
| Mellemregninger .....       | 100.000              |
| Skyldige omkostninger ..... | <u>3.750</u>         |
|                             | <u>103.750</u>       |
| Passiver i alt .....        | <u>kr. 1.595.390</u> |

Foranstående regnskab er i overensstemmelse med det førte bogholderi, som jeg har revideret.

København, den 27. marts 1993

*Ole Holm*, statsaut. revisor

## Museets salgsartikler

I serien Søhistoriske Skrifter kan endnu fås:

VI. *Jørgen H.P. Barfod*: Danmark-Norges handelsflåde 1650-1700 (1967).  
Pris kr. 15,00.

VII. *Christian Nielsen*: Danske Bådtyper (1973), nu i 4. oplag.  
Pris kr. 225,00.

I serien Maritema:

I. *Søren Thirslund*: Træk af navigationens historie. Fra oldtiden til 1530 (1987)  
Pris kr. 95,00.

II: *Søren Thirslund*: Træk af navigationens historie. 1530-1850 (1988).  
Pris kr. 105,00.

III: *Søren Thirslund*: Træk af navigationens historie. 1850-1988 (1989).  
Pris kr. 125,00.

IV. *Søren Thirslund & C.L. Vebæk*: Vikingernes kompas. 1000-årig pejlskive fundet i Grønland (1990).  
Pris kr. 110,00.

Eng. udgave  
*C.L. Vebæk & S. Thirslund*:  
The Viking Compass. Guided Norsemen first to America (1992).  
Pris kr. 125,00.

XIII-XIV: *Knud Klem*: Skibsbyggeriet i Danmark og hertugdømmerne i 1700-årene. (1985). Forhandles i boghandelen.

XVI. *Hans J. Hansen*: En tatovørs erindringer (Tusch-Hans). Udg. af Henning Henningsen. (1988).  
Pris kr. 148,00.

Søhistorisk Billedbog. 150 dejlige billeder fra museets righoldige samlinger. Dansk og engelsk tekst.  
Pris kr. 25,00.

Plakater

Museets klassiske plakat, tegnet af *Sikker Hansen* i 1948. Farvelitografi. Pris kr. 60,00.

Museets nye plakat, tegnet af grafikerens *Karin Birgitte Lund* i 1985. Farvelitografi. Pris kr. 60,00.

DFDS. Jubilæumsplakat 92. Pris kr. 50,00.

B&W. Jubilæumsplakat 93. Pris kr. 30,00.

Alle priser er eksklusive forsendelsesomkostninger, inkl. den nugældende moms.

Bestillinger modtages på: Handels- og Søfartsmuseet på Kronborg, 3000 Helsingør.  
Tlf.: 49 21 06 85. Postgiro: 1 79 41 75.

## Selskabet Handels- og Søfartsmuseets Venner

### *Bestyrelse pr. 1/9 1993*

Borgmester Knud Axelsen  
Underdirektør Niels Kjeld Christensen  
Direktør Ole Friis  
Direktør, skibsreder Niels Hahn-Petersen  
Marinebibliotekar, kommandørkaptajn  
Arne Holm  
Museumsdirektør Hans Jeppesen,  
kasserer og sekretær

### *Beretning for 1992-93.*

Den årlige generalforsamling blev afholdt onsdag den 25. august 1993 kl. 19.00 i Erik af Pommerns kammer på Kronborg.

Der var mødt ca. 70 medlemmer op, og ca. halvdelen af dem deltog i den traditionelle uformelle rundgang sammen med museumsinspektør Hanne Poulsen i både basis- samt særudstillinger fra kl. 18.00-19.00.

Kl. 19.00 bød formanden, underdirektør Niels Kjeld Christensen, velkommen, hvorefter man gik over til følgende dagsorden:

1. Valg af dirigent.
2. Beretning om selskabets virksomhed 1992-93.
3. Regnskab 1992-93
4. Valg af bestyrelsesmedlemmer.
5. Fastsættelse af kontingent.
6. Indkomne forslag.
7. Eventuelt.

ad 1. På bestyrelsens forslag blev fhv. stads-

Arkitekt m.a.a. Hannes Stephensen

### *Æresmedlem*

Museumsdirektør, dr.phil.  
Henning Henningsen  
Direktør, civilingeniør Jens M. Barfoed

### *Personale:*

Bibliotekar Bert Blom

bibliotekar Erik Buch Vestergaard valgt til dirigent med akklamation. EBV. takkede for valget og erklærede generalforsamlingen for lovligt indvarslet, hvorefter han oplæste dagsordenens punkter for derpå at give ordet til Niels K. Christensen.

ad 2. Niels K. Christensen aflagde derefter følgende beretning for venneselskabet:

I lighed med tidligere år konstituerede bestyrelsen sig efter generalforsamlingen med Niels Kjeld Christensen som formand og Arne Holm som næstformand.

Venneselskabets økonomi er stabiliseret, og i årets løb er medlemskredsen vokset med 8%, således at vi nu har 1193 betalende medlemmer (1992: 1100). 41 af disse er firmamedlemsskaber. Det kan betegnes som værende en gunstig udvikling i en tid, hvor mange foreninger generelt kan konstatere faldende medlemstal og dårlig økonomi.

Bestyrelsen vil bestræbe sig på at fastholde denne positive tendens.

Torsdag den 25.marts blev medlemmerne inviteret til medlemsaften i Erik af Pommerns kammer, hvor arkitekt Bent Kure på levende og engageret vis fortalte om fregatten JYLLAND's restaurering. Mødet var godt besøgt, og interessen var stor, men den planlagte, efterfølgende én-dagsudflugt til Ebeltoft måtte desværre aflyses på grund af for få tilmeldinger.

Foruden årbogen har Venneselskabet i beretningsåret skænket museet 3 gaver:

1. Et skibsportræt af skibet ST. PETER, udført af skibstømrer og skibsportrætmaler P.N. Foss fra Dragør, som levede 1821-82.
2. En PC'er med tekstbehandlingsprogram.
3. Tilskud til det kommende nummer i serien Maritema om "Carolinerne", som mange jo kender fra Hanne Poulsens foredrag ved sidste generalforsamling.

I årets løb har bestyrelsen haft en principiel diskussion om, hvordan afkastet fra Venneselskabets formue bedst anvendes, og der har været interesse for, i højere grad end i de seneste år, at kunne hjælpe museet med løsning af akut opståede opgaver.

Til sidst skal jeg takke medlemmerne for et godt år og Slotsforvaltningen for lån af Erik af Pommerns kammer.

Da der ingen bemærkninger var til formandens beretning, gav dirigenten ordet til Hans Jeppesen, som dels redegjorde for museets aktiviteter i det forløbne år samt for initiativer i det kommende.

Hans Jeppesen startede med en bemærkning om, at det glædede ham, at de

fremmødte havde vist deres nationale sindelag ved at møde op til generalforsamlingen i stedet for at blive hjemme og se fodboldlandskamp.

Af aktiviteter nævnte HJ. bl.a. særudstillingen B&W i 150 år og udtrykte samtidig glæde over det fine samarbejde, museet påny havde haft med byens beskæftigelsessekretariat. Derpå omtalte han særudstillingen Modelskibe i leg og alvor, der byggede på museets store, varierede modelsamling, samt de vel besøgte modelskibssejladser i voldgraven.

Særudstillingen Søfartens fotokonkurrence har ligeledes vakt stor opmærksomhed og vil blive en årligt tilbagevendende begivenhed.

Af kommende særudstillinger nævnte Hans Jeppesen bl.a. en fotoudstilling om strandinger og forlis ved Scilly Islands nær indsejlingen til Kanalen, samt udstillingen Holland i Helsingør, om hollændernes betydning i Øresund og i Østersøen.

Derefter kommenterede HJ. indholdet i den kommende årbog samt arbejdet i Skibsbevaringsfonden, der bl.a. har resulteret i udgivelsen, Chartersejlad med gamle sejlskibe.

Af kommende udgivelser nævnte HJ., G.A. Koefoeds Søordbog på da.-eng.-fr. - et originalmanuskript i museets eje, som er transkriberet og renskrevet af Jørgen Marcussen og som udgives i Weilbach & Co.'s regi i november i år.

Desuden er man under museets administration påbegyndt det store arbejde med en ajourført Dansk Søfartshistorie - et arbejde, der er beregnet til at strække sig over 5 år.

ad 3. Hans Jeppesen fik atter ordet for derefter at kommentere Venneselskabets regnskab, der viste meget små udsving sammenlignet med året før. Efter at have dokumenteret revisorens underskrift blev regnskabet godkendt af såvel dirigent som den tilstedeværende forsamling.

ad 4. På valg var bestyrelsesmedlemmerne:  
Direktør Niels Hahn-Petersen  
Marinebibliotekar Arne Holm  
Underdirektør Niels Kjeld Christensen  
og til revisor:

Reg. revisor Niels P. Hansen.

Da alle havde erklæret sig villige til at fortsætte, foreslog bestyrelsen genvalg, og alle blev genvalgt med akklamation.

ad 5. Under dette punkt motiverede Hans Jeppesen bestyrelsens forslag om en mindre stigning af kontingentet. Allerede ved forrige generalforsamling blev der stillet forslag om en gradvis forhøjelse af det personlige kontingent på i alt 20,00 kr. over 2 år. Den første forhøjelse på 10,00 kr. blev godkendt af den daværende forsamling, således at kontingentet for 1993 udgør 150,00 kr. (+porto/gebyr 25,00 kr.), og nu ville man så gerne have sidste del af den gradvise forhøjelse godkendt, således at kontingentet for 1994 kommer til at udgøre 160,00 kr. (+25,00 kr. i porto/gebyr i Danmark).

Firmakontingentet, der omfatter 5 adgangskort samt 5 årbøger, er fortsat 1.000 kr. (+ porto/gebyr).

Forhøjelsen af det personlige kontingent til 160,00 kr. + porto blev godkendt af forsamlingen.

ad 6. Der var ingen indkomne forslag.

ad 7. Der var heller ingen kommentarer under eventuelt.

Dirigenten Erik Buch Vestergaard takkede for god ro og orden, hvorefter Niels K. Christensen takkede dirigenten for vel udført hverv.

Efter den ordinære generalforsamling holdt man et kvarters pause, hvorunder de fremmødte venner indtog en forfriskning og lidt snacks af forskellig art, og hvorunder museumsinspektør Hanne Poulsen besvarede spørgsmål om det af Venneselskabet skænkede skibsportræt, der var op hængt til beskueelse på væggen i Erik af Pommerns kammer.

Derefter gik man over til aftenens sidste punkt, hvor Niels K. Christensen overlod ordet til museumsdirektøren.

Hans Jeppesen begyndte med kort at skitsere Handels- og Søfartsmuseets 78-årige historie og udvikling og gjorde derpå nøje rede for museets flytteovervejelser og de alternativer, der har været opereret med indtil nu - henholdsvis en lokalisering på Helsingør Værft og yderst på Langelinmolen.

HJ. pointerede, at mange opfatter Handels- og Søfartsmuseet og Kronborg som uadskillige størrelser, men at disse mange næppe tænkte på, at museet manglede udvidelsesmuligheder til bl.a. at vise større ting, til fartøjsrestaurering, til magasiner og kiosksalg, og at mulighederne for en øget egenindtægt var stærkt begrænsede.

Et moderne, velfungerende søfartsmuseum har brug for at ligge ved en rigtig kaj og

i bygninger, hvor aktiviteter både inden- og udendørs, samt medvirken fra de besøgende, er naturlige dele af den samlede virksomhed. Den måde at arbejde på lader sig ikke forene med placeringen på Kronborg.

Situationen er ikke afklaret, og hvornår den bliver det er ikke til at vide, men vi vil forhåbentlig vide mere i løbet af et års tid.

Derefter tog formanden for museets bestyrelse, direktør Thorkild Reedtz Funder fra Søfartsstyrelsen, ordet og understregede, at museets bestyrelse havde megen forståelse for Handels- og Søfartsmuseets problemer og fastlåste situation. Eftertiden

kunne med god grund bebrejde bestyrelsen og direktøren, hvis man ikke netop nu søgte at realisere flytteovervejelserne.

Efter at have udtrykt sin glæde over Th. Funders ord og efter at have besvaret spørgsmål fra forsamlingen afsluttede HJ. sin orientering.

Derefter takkede Niels K. Christensen for orienteringen og fremstillingen af museets problemer og erklærede afslutningsvis, at han personligt endnu ikke havde vænnet sig til tanken om Kronborg uden Handels- og Søfartsmuseet.

Generalforsamlingen sluttede kl. 21.15.

## Nytilkomne medlemmer

Alsing, Asger, 6300 Gråsten.  
Andersen, Finn, 2690 Karslunde.  
Andersen, Helge, 3060 Espergærde.  
Andersen, Ove H., 4750 Lundby.  
Andersen, Povl V., 2000 Frederiksberg.  
Andersson, Erik, S-13136 Nacka.  
Andreasen, Axel, 4920 Søllested.  
Bangsvig, Benn, 2830 Virum.  
Bendtsen, Erik, 3070 Snekkersten.  
Birck, Jürgen R., 3000 Helsingør.  
Carlsen, Bent, 8800 Viborg.  
Christiansen, Kurt L., 6280 Højer.  
Danø, Holger, 6700 Esbjerg.  
Degerbøl, Jens, 2100 Kbh. Ø.  
Eriksen, Finn, 2860 Søborg.  
Friis, Søren, 2900 Hellerup.  
Gericke, John, 2660 Brøndby Str.  
Gjesager, Ulrik, 3060 Espergærde.  
Granqvist, Lennart, S-25439 Helsingborg.  
Gruffmen, Christen, S-21573 Malmö.  
Grønlund, Ole, 3060 Espergærde.  
Hansen, Claus, 3050 Humlebæk.  
Hansen, Inga, 3520 Farum.  
Hansen, Ole, 3000 Helsingør.  
Hansen, Niels P., 3520 Farum.  
Hartmann, Lene W., 2900 Hellerup.  
Henriksson, Marianne, S-27536 Sjöborg.  
Hühn, Åge, 4293 Dianalund.  
Jakobsen, Hanne, 9870 Sindal.  
Jensen, Jørgen, 2942 Skodsborg.  
Jensen, Palle H., 4070 Kirke Hyllinge.  
Jepsen, Palle Uhd, 6840 Oksbøl.  
Kløvedal, Troels, 8400 Ebeltoft.  
Kryger, Svend, 3000 Helsingør.  
Larsen, Arne B., 3000 Helsingør.  
Larsen, Rolf, 2740 Skovlunde.  
Lonning, Erik, 2900 Hellerup.  
Madsen, Poul, 5970 Ærøskøbing.  
Marcussen, Carsten, 3450 Allerød.  
Michelsen, Ove, 3460 Birkerød.  
Mortensen, Keld, 2630 Taastrup.  
Müller, Torben, 3000 Helsingør.  
Møller, Gunhild, 2000 Frederiksberg.  
Møller, Knud Erik, 3900 Nuuk.  
Nielsen, Kathrine, 3060 Espergærde.  
Nielsen, O.S., 5800 Nyborg.  
Nielsen, Tage I., 3060 Espergærde.  
Nørgaard, Ole, 4736 Karrebæksminde.  
Olsen, Eyvinn, 2990 Nivå.  
Poulsen, Børge, 3070 Snekkersten.  
Rasmussen, Torben 2990 Nivå.  
Sand, Jens E., 8300 Odder.  
Schou-Nielsen, Ole, 2900 Hellerup.  
Sørensen, T.O. Krarup, 3050 Humlebæk.  
Tambour, Jens, 4900 Nakskov.  
Voss, Ivan, 3000 Helsingør.  
Walløe, Klaus, 3060 Espergærde.  
Wamberg, Mogens, 3000 Helsingør.  
Westerdahl, Christer, 1467 Kbh. K.  
Wetche, H., 9400 Nr. Sundby.  
Willads-Petersen, 5970 Ærøskøbing.  
Wilms, Egon, 1366 Kbh. K.



# Selskabet Handels- og Søfartsmuseets Venner

Resultatopgørelse for tiden 1. april 1992 - 31. marts 1993

## *Indtægter*

|  |                |
|--|----------------|
| Kontingenter og bidrag fra medlemmer . . . . .                   | 205.670        |
| Fortjeneste ved salg af glas, kompasplatter og fliser: . . . . . | 14.867         |
| Renteindtægter . . . . .   | 9.463          |
| Kursgevinster . . . . .  | 2.518          |
| Udgiftsførte feriepenge, ej udbetalt . . . . .                   | 6.640          |
| Gave fra H.L. Barfoed's legat. . . . .                           | <u>11.700</u>  |
| Indtægter i alt . . . . .  | <u>250.858</u> |

## *Udgifter*

|   |                |
|---|----------------|
| Udgivelse af årbog 1992. . . . .          | 172.701        |
| Porto til udsendelse . . . . .            | <u>21.662</u>  |
|   | 194.363        |
| - salg af årbøger . . . . .               | 23.584         |
| tilskud til årbog 1992. . . . .           | <u>23.800</u>  |
|   | <u>47.384</u>  |
| Nettoudgift årbog 1992 . . . . .          | 146.979        |
| Andel af gager . . . . .                  | 50.400         |
| Porto, fragt m.v. . . . .                 | 11.464         |
| Kontorhold m.v. . . . .                   | 14.984         |
| Revision og regnskabsassistance . . . . . | 15.250         |
| Diverse . . . . .                         | 1.417          |
| Afskrivning på EDB-anlæg . . . . .        | <u>1.900</u>   |
| Udgifter i alt. . . . .                   | <u>242.394</u> |
| Resultat. . . . .                         | <u>8.464</u>   |

Balance pr. 31. marts 1993

|  |               |                |
|--|---------------|----------------|
| <i>Aktiver</i>   |               |                |
| Likvider . . . . .   |               | 29.049         |
| Tilgodehavende salgsindtægter . . . . .  |               | 4.540          |
| Tilgodehavende renter . . . . .  |               | 1.775          |
| Tilgodehavende moms . . . . .  |               | 81             |
| Beholdning af platter, glas og fliser . . . . .  |               | 30.640         |
| Nom. kr. 71.000,- Kreditforeningen Danmark<br>10% 92. serie, 2005 (Kostpris) . . . . . |               | 70.035         |
| EDB-anlæg . . . . .  |               | 0              |
| Aktiver i alt . . . . .  |               | <u>136.120</u> |
| <i>Passiver</i>  |               |                |
| Skyldige omkostninger . . . . .  |               | 10.000         |
| Mellemregning Handels- og Søfartsmuseum . . . . .                                      |               | 0              |
| Mellemregning med H.L. Barfoed's legat . . . . .                                       |               | 28.988         |
| Reservefond:   |               |                |
| Saldo pr. 1. april 1992 . . . . .  |               | 50.048         |
| Kapitalkonto:  |               |                |
| Saldo pr. 1. april 1992 . . . . .  | 77.615        |                |
| - Nedskrivning lager . . . . .   | 38.995        |                |
|  | <u>38.620</u> |                |
| Årets resultat . . . . .   | 8.464         | 47.084         |
| Passiver i alt . . . . .   |               | <u>136.120</u> |

Nærværende regnskab for 1992/93 for Selskabet Handels- og Søfartsmuseets Venner er i overensstemmelse med selskabets bogholderi, som jeg har revideret.

Revisionen er udført i overensstemmelse med anerkendte revisionsprincipper, og har ikke givet anledning til særskilte bemærkninger.

Farum, den 24. maj 1993

*Niels P. Hansen*  
Registreret Revisor

Fhv. skibsfører Harald Læssøe Barfoeds Legat

Resultatopgørelse for tiden 1. april 1992 til 31. marts 1993

| <i>Indtægter</i>                           |               | <i>Udgifter</i>                 |               |
|--|---------------|---------------------------------|---------------|
| Renter, bankindestående . . . . .          | 3.448         | Gave til Handels- og            |               |
| Renter, obligationer . . . . .             | 9.348         | Søfartsmuseets Venner . . . . . | 11.700        |
| Gevinst ved udtrækning af obligationer . . | <u>570</u>    | Revisionshonorar . . . . .      | 1.250         |
| Indtægter i alt                            | <u>13.366</u> | Bankomkostninger . . . . .      | <u>406</u>    |
|  |               | Udgifter i alt                  | <u>13.356</u> |
|  |               | Resultat                        | <u>10</u>     |

Balance pr. 31. marts 1993

| <i>Aktiver</i>                          |                | <i>Passiver</i>                    |                  |
|---|----------------|------------------------------------|------------------|
| Likvider . . . . .                      | 58.589         | Skyldige omkostninger . . . . .    | 1.250            |
| Mellemregning med selskabet             |                | Kapitalkonto:                      |                  |
| Handels- og Søfartsmuseets Venner . . . | 28.988         | Legat i følge testamente . . . . . | 100.000          |
| Tilgodehavende renter . . . . .         | 2.275          | Gevinst- og tabskonto:             |                  |
| Værdipapirer:                           |                | Saldo pr. 1. april 1992 . . . . .  | 79.641           |
| Nom. 91.000,- Kreditforeningen Danmark  |                | Årets resultat . . . . .           | <u>10</u> 79.651 |
| 10% 92.serie, 2005 (Kostpris) . . . . . | <u>91.048</u>  | Passiver i alt                     | <u>180.901</u>   |
| Aktiver i alt                           | <u>180.900</u> |                                    |                  |

Nærværende regnskab for 1992/93 for Selskabet Handels- og Søfartsmuseets Venner er i overensstemmelse med selskabets bogholderi, som jeg har revideret.

Revisionen er udført i overensstemmelse med anerkendte revisionsprincipper, og har ikke givet anledning til særskilte bemærkninger.

Farum, den 24. maj 1993

Niels P. Hansen  
 Registreret Revisor

## Advokat Sture Hövdens Legat

Resultatopgørelse for tiden 1. april 1992 til 31. marts 1993

| <i>Indtægter</i>                            |               | <i>Udgifter</i>  |               |
|---|---------------|--|---------------|
| Renter, bankindestående . . . . .           | 5.427         | Gave til Handels- og Søfartsmuseet . . .                         | 81.821        |
| Renter, obligationer . . . . .              | 82.137        | Revision . . . . .   | 2.500         |
| Kursgevinst udtrukne obligationer . . . . . | 360           | Bankomkostninger . . . . .                                       | 376           |
| Indtægter i alt                             | <u>87.924</u> | Henlæggelse i henhold til<br>testamentets bestemmelser . . . . . | <u>17.000</u> |
|   |               | Underskud,<br>der overføres til uddelingskonto . . .             | <u>13.773</u> |

Balance pr. 31. marts 1993

| <i>Aktiver</i>  |                | <i>Passiver</i>                                      |                |
|---|----------------|--|----------------|
| Likvider . . . . .  | 112.242        | Skyldige omkostninger . . . . .                      | 2.500          |
| Tilgodehavende renter . . . . .   | 20.754         | Mellemregning Handels-<br>og Søfartsmuseet . . . . . | 81.821         |
| Nom. 746.000,- Byggeriets Realkreditfond<br>10% 47. serie 3.Afd. 2020 . . . . . | 728.050        | Kapitalkonto:  |                |
| Nom. 85.000,- Dansk Statslån<br>Var. stående lån 1996 . . . . .                 | 83.669         | Saldo 1. april 1992 . . . . .                        | 835.035        |
| Aktiver i alt   | <u>944.715</u> | Henlæggelse 1992/93 . . . . .                        | <u>17.000</u>  |
|   |                | Uddelingskonto:                                      |                |
|   |                | Saldo 1. april 1992 . . . . .                        | 22.132         |
|   |                | Årets resultat . . . . .                             | <u>13.773</u>  |
|   |                | Passiver i alt . . . . .                             | <u>944.715</u> |

Nærværende regnskab for 1992/93 for Selskabet Handels- og Søfartsmuseets Venner er i overensstemmelse med selskabets bogholderi, som jeg har revideret.

Revisionen er udført i overensstemmelse med anerkendte revisionsprincipper, og har ikke givet anledning til særskilte bemærkninger.

Farum, den 24. maj 1993

Niels P. Hansen  
Registreret Revisor

## Selskabet Handels- og Søfartsmuseets Venner (Stiftet 1940)

### *Tegn venligst nye medlemmer*

derved støtter De selskabets formål at virke for forøgelse og forbedring af Handels- og Søfartsmuseets samlinger. - Indmeldelser modtages på museet (tlf. 49 21 06 85). - Selskabets bankgirokonto 3163-111306.

### *Kontingent*

kr. 150,00 årligt for personer, kr. 1.000,00 for institutioner eller firmaer, + porto.

### *Medlemmernes rettigheder:*

Gratis adgang til Handels- og Søfartsmuseets samlinger på Kronborg Slot samt til Orlogsmuseet i København.

Selskabet yder gratis sine medlemmer en smuk og interessant illustreret årbog, hvis værdi overstiger kontingentet. Medlemmerne kan til nedsat pris købe en del af de af museet udgivne Søhistoriske Skrifter samt ældre årbøger:

Bogpakke: Årbog 1968-80 i alt 13 bind for kr. 130,00.

Enkeltpakke: 1945-84 pr. stk. kr. 20,00.

Årbog 1985 + 86 pr. stk. kr. 100,00.

Årbog 1987 + 88 pr. stk. kr. 120,00.

Årbog 1989 pr. stk. kr. 135,00.

Årbog 1990 - 93 pr. stk. kr. 155,00.

(Årbog 1942-44, 1948-1967 er udsolgt).

Alle priser er inkl. moms, ekskl. porto og forsendelse.

Bestillinger modtages på Handels- og Søfartsmuseet på Kronborg, 3000 Helsingør. Tlf. 49 21 06 85. Fax 49 21 34 40.

## Maritim kunst

Udgivet af Selskabet Handels- og Søfartsmuseets Venner

Bestillinger modtages på Handels- og Søfartsmuseet på Kronborg, 3000 Helsingør. (Tlf. 49 21 06 85).

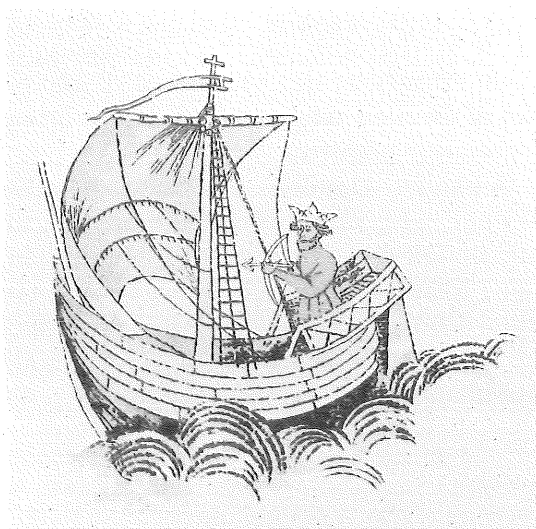
Alle priser er ekskl. forsendelsesomkostninger.

### *Kalkmalerifliser*

Med gengivelse af skibe på kalkmalerier i danske kirker, i fajance (15 x 15 cm), i de originale farver, udført af Den kongelige Porcelainsfabrik.

Flise 1981: Harald Hårderådes skib ORMEN HIN SNARE (motiv fra Højby Kirke i Odsherred fra ca. 1350-1400), kr. 75,00.

Flise 1982: Olav den Hellige på sit skib OKSEN HIN HÅRDE (motiv fra Højby kirke i Odsherred fra ca. 1350-1400), kr. 75,00.



*Kalkmaleriflise 1982.*

Takket være den forståelse for museets kulturhistoriske opgaver, der er vist af søfarten og de kredse, som står i nær tilknytning til dette erhverv, er det lykkedes at dække en del af de med udgivelsen af denne årbog forbundne udgifter.

Selskabet Handels- og Søfartsmuseets Venner udtrykker herved sin hjerteligste tak til følgende firmaer og institutioner, der i form af tilskud eller køb af et større antal årbøger har støttet udgivelsen af denne for museets arbejde så betydningsfulde publikation:

Carlsberg Bryggerierne A/S  
Dansk Navigatorforening  
Den Danske Banks Fond  
Københavns Amt - Kulturel Forvaltning  
Lemwich-Müller & Munck Fonden  
J. Ring-Andersen Skibsværft  
Tuborgs Bryggerier A/S  
Iver Weilbach & Co. A/S  
Wiibroes Bryggeri A/S  
Wonsild & Søn. Skibsmæglerforretning