

Hans Jeppesen: Fortid, nutid og fremtid. Betragtninger i anledning af Handels- og Søfartsmuseets 75-års jubilæum

Fredag den 1. juni overværede museets protektrice Dronning Margrethe åbningen af Handels- og Søfartsmuseets jubilæumsudstilling "Søens Folk i 75 år", og den følgende lørdag/søndag fyldtes Helsingør Statshavn af omkring 60 gamle bevaringsværdige fartøjer fra Træskibssammenslutningen (TS), som på denne måde ønskede at hylde museet.

Det blev en både smuk og festlig begyndelse på museets 75-års jubilæum, som siden også er blevet markeret på anden vis.

Museets historie har været behandlet af mine forgængere (se Handels- og Søfartsmuseets årbog 1949, s. 24-61, 1965, s. 7-22 og 1975 s. 7-21), så nærværende artikel vil i højere grad være rettet mod fremtiden.

Handels- og Søfartsmuseet har hele sin levetid haft udstillinger på Kronborg, omend ikke hele tiden i de samme lokaler. Denne kendsgerning bidrager nok til, at museet af mange opfattes som en relativt konstant størrelse, men kommer man blot en smule under overfladen, skifter indtrykket. Det bliver åbenbart, at museet afspejler ændringerne i det samfund, det er en del af, og at komité og ansatte i høj grad har sat deres præg på institutionen.

Begyndelsen (1915-28)

Handels- og Søfartsmuseets "skabelseshistorie" er kort. Vi ved, at handelsminister Hassing Jørgensen den 20. juni 1914 var initiativtager til, at en yderst indflydelsesrig personkreds mødtes for at sikre oprettelsen af et museum for handel og søfart, og samtidig finde lokaler til allerede indsamlede effekter, der kunne finde plads i det nye museum.

Foruden handelsministeren deltog indenrigsminister Ove Rode, Landstingets og Folketingets formænd, formændene for de to tings finansudvalg, departementcheferne for de to ministerier, Marineministeriets direktør kommandør V.C.A. Jønke, etatsråd H.N. Andersen, ØK, direktør Chr. Cold, DFDS, direktør M. Dessau, B&W, V. Glückstadt, formand for Grosserersocietetet, generalkonsul Johan Hansen, rederiet C.K. Hansen og skibsfører A.V. Knudsen, formand for Skipperforeningen.

Mødet må have været godt forberedt, for allerede den 1. august året efter kunne besøgende forevise den første udstilling i 7-8 rum på 1. sal i Kronborgs nordfløj, efter en koncentreret indsamlingsindsats fra museets direktør E.F.S. Lund, der på dette tids-



Museets komité overværer i juli 1925 åbningen af de nye udstillingsrum i slottets 2. etage. Nr. 4 fra venstre er generalkonsul Johan Hansen med frue, derefter departementchef Joh. Dalhoff og museumsdirektør E.F.S. Lund. *The committee of the museum attending the opening of the new exhibition rooms on the second floor of the castle in July 1925. Fourth from the left is the Consul General Johan Hansen accompanied by his wife, then comes Joh. Dalhoff, Head of Department, followed by the director of the museum E.F.S. Lund.*

punkt var 57 år og langtfra en museums-mæssig novice.

Efter en juridisk embedseksamen i 1883 var det interessen for personalhistorie og kunst, der blev afgørende for E.F.S. Lunds

løbebane, og i 1893 tog han initiativet til at forberede udgivelsen af et ambitiøst anlagt, men kun delvis realiseret storværk om alle danske malede portrætter. Fra 1897 til 1913 virkede Lund som inspektør ved Frederiksborgmuseet, men uoverensstemmelser med såvel bestyrelsen som ansatte førte til hans afgang.

Derefter arbejdede den iderige museumsmand for oprettelsen af et museum for Kong Frederik den II på Kronborg.

I en skrivelse til ministeren for offentlige arbejder af 15. oktober 1913 anbefalede han projektet og sig selv. Oplægget forekommer noget vidtløftigt og blev ikke til

virkelighed i den foreslåede form, men Lund fik alligevel en fast ansættelse og et museum på Kronborg.

Retningslinier for museets indsamling og udstilling blev ordnet i 3 afdelinger:

1. Al dansk handel og skibsfart, herunder Øresundstolden og koloniernes historie.
2. Orlogsflådens historie.
3. Navigation, fyr- og vagervæsen, lods- og redningstjeneste, havne, telefon og telegraf, søkabelarbejde, dykkerarbejde, fiskeri m.m.

Unægtelig en bred formulering af det nye museums virkeområde, men i 1915

havde landet langt færre museer end i dag, og på næsten moderne vis skulle Handels- og Søfartsmuseet både beskæftige sig med det forgangne og med samtiden.

I de følgende år voksede samlingerne hastigt, og E.F.S. Lund agiterede samtidig voldsomt for, at garnisonen på slottet blandt andet af brandhensyn burde nedlægges. I årene 1925-37 gennemgik slottets indre en fuldstændig restaurering ledet af

Sejlskibsværelset i nordfløjens 2. etage i 1925. *The sailing ship room on the second floor of the north wing in 1925.*



arkitekt J. Magdahl Nielsen. Allerede i 1925 fordobledes museets areal til omkring 1000 m² ved, at otte rum i nordfløjens 2. etage blev stillet til rådighed.

Da E.F.S. Lund afgik ved døden 1. juledag 1928, var Handels- og Søfartsmuseet blevet et museum med betydelige samlinger og en sikker plads på Kronborg. Det var ikke sket uden sværds slag, og opgaver som eksempelvis registrering og konservering var forståeligt nok ikke blandt de højst prioriterede i de første 13 år. Det skal dog ikke forklejne E.F.S. Lunds indsats, for uden ham var der næppe blevet skabt et Handels- og Søfartsmuseum, og i hvert fald ikke så hurtigt og på Kronborg.

Konsolidering (1929-49)

Først på året 1928 var den unge cand.mag. i historie Knud Klem blevet knyttet til museet som assistent. Trods sine kun 27 år havde han før ansættelsen på Handels- og Søfartsmuseet i kortere perioder været ansat på Nationalmuseets 1. og 2. afdeling og på Københavns Bymuseum. Med E.F.S. Lunds pludselige død blev Knud Klem leder, først med titel af museumsinspektør og fra 1937 til 1971 museumsdirektør.

I foråret 1929 blev søfartens "grand old man", den 63-årige skibsfører Jens Kusk Jensen ansat som nautisk konsulent. Han var en værdifuld medarbejder med museet til sin død 1936. (Se Handels- og Søfartsmuseets årbog 1986).

Den første store opgave blev at nyopstille udstillingerne, da restaureringen af Kronborgs indre i 1929 var så fremskredet, at museet kunne overtage hele 1. etage i alle

slottets 4 fløje og samtidig afgav sine lokaler i 2. etage.

I de følgende års nyopstilling blev Lunds opdeling i 3 afdelinger gradvis erstattet af kronologiske afsnit, vekslende med tematiske, og den samlede mængde udstillede genstande reduceredes. Ved nyopstillingen af Ost- og Vestindien-samlingerne medvirkede Kay Larsen, grosserer, med i sin fritid en flittig forsker af Danmarks kolonialhistorie. Generalkonsul Johan Hansen, der var en af datidens store private kunstsamlere, var medlem af museets komité og gjorde en stor indsats for at øge museets bestand af marinemalerier og portrætter.

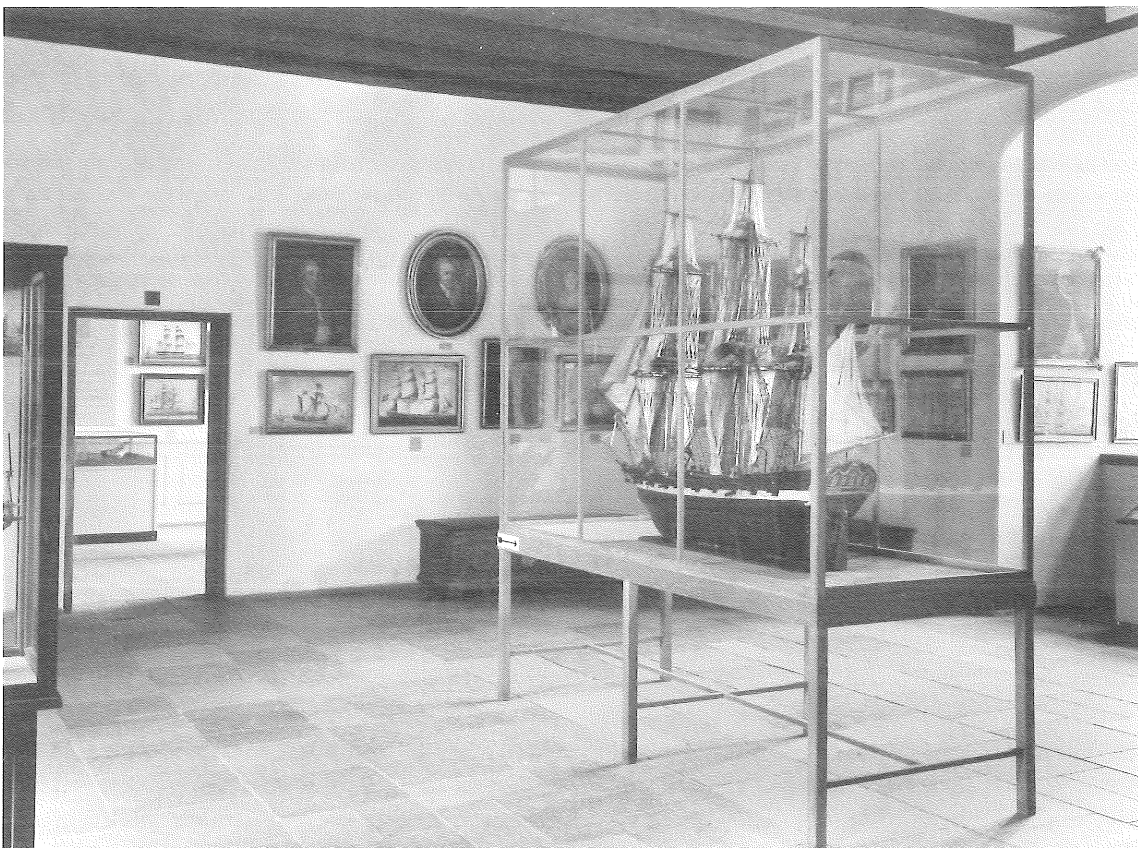
Fra 1930'erne virkede Knud Klem aktivt for, at skoleelever og studerende brugte museet i undervisningen, ligesom han i turistarbejde og gennem foredrag i radioen gjorde museets navn kendt.

At anstrengelserne også bar frugt kan bl.a. aflæses af det årlige besøgstal, som fra 1930 passerede de 30.000.

I regnskabsåret 1933-34 noteres med stolthed ialt 37.043 besøgende, hvoraf 11.188 dog var gratister. Som et tidens tegn nævnes blandt gratister arbejdsløse - hverken privates eller institutionernes økonomi var uproblematisk i 30'ernes kriseår.

I 1938 gennemførtes endnu en lokaleændring, hvorefter museets offentligt tilgængelige areal svarede til det, som nutidens besøgende kender. Ved samme lejlighed fik museet mulighed for at indrette værksted og siden kontorlokaler i en lille bygning øst for slottet i Helsingborgs Ravelin.

Besættelsen kom i høj grad til også at sætte sit præg på museets liv. Den 10. april



1940 overtog den tyske værnemagt kaserne. Søbatterierne lukkedes for offentligheden og anvendtes som øvelsesterræn, og ud mod Øresund byggedes kanonstillinger og torpedoaffyringsramper.

Selv om museet under det meste af besættelsen forblev åbent, dalede besøgstallet drastisk, og museets økonomi forringedes i takt hermed.

Da værksteds- og kontorlokalerne i februar 1945 måtte rømmes, og civile blev forbudt adgang til slottet, måtte museet lukkes. De mest værdifulde genstande blev

Skibe og personer fra den florissante handelsperiode i nordfløjens store rum, nyopstillet 1953. *Ships and people from Denmark's flourishing trade period at the end of the 18th century on display in the large exhibition room of the north wing, newly displayed in 1953.*

flyttet til sikre steder i Helsingør og Nordsjælland, og kontorfunktionerne videreførtes fra Knud Klems private bolig.

Besættelsens lyspunkt for museet blev stiftelsen af Selskabet Handels- og Søfartsmuseets Venner den 17. oktober 1940. På kort tid blev selskabet en stor og livskraftig

Det lille hus i Kronborgs ravelin, der tidligere rummede hele museets administration og arkiv, indvies i 1972 efter en gennemgående istandsættelse som modelværksted og tegnestue for Handels- og Søfartsmuseets konservator. *After a thorough restoration the little building in Kronborg's ravelin, which had previously housed the entire administration and archives of the museum, was inaugurated in 1972 as a model workshop and drawing office for the museum's conservator.*

tig forening, som allerede fra 1942 kunne finansiere udgivelsen af Handels- og Søfartsmuseets årbog, der er udkommet uden afbrydelser siden.

Den påtvungne lukning gav anledning til en fornyelse af museets udstilling, og da museet genåbnedes den 6. juni 1946, mødtes de besøgende af en pædagogisk gennemarbejdet præsentation af de mangeartede genstande, hvor der som støtte for forståelsen var udarbejdet overskuelige plancher med diagrammer, statistikker og tekst.

Flere steder i museet var der endog indrettet hyggelige hvilepladser med magelige stole og potteplanter.

En hovedkraft i dette arbejde var Bredo v. Munthe af Morgenstjerne, der under besættelsen havde været beskæftiget på Statens Sjöhistoriska Museet i Stockholm. I perioden 1946-48 var han ansat som museumsinspektør på Handels- og Søfartsmuseet, hvor han tillige efter svensk mønster etablerede museets Søhistoriske Registratur, der rummer fotografier og afbildninger af museets genstande på standard A4 kort.



Fordybelse 1950-1981

Som det er fremgået af foregående afsnit, blev slutningen af 1930'erne og 1940'erne trods ydre vanskelige vilkår i mange henseender en frugtbar tid for museet, og i disse år spirede også adskillige frø, som i den følgende periode blev til smukke planter.

Her tænkes eksempelvis på de første kontakter med Christian Nielsen, hvor museets skibstekniske konsulent Knud E. Hansen etablerede forbindelsen til bådebyggeren fra Fejø, som samtidig var en fremragende modelbygger. I 1939 leverede Christian Nielsen sin første model til museet, som forestillede åledrivkvasen "De 13 Søskende". Kvasen var bygget af Christian Niensens farfar i 1911.

Indtil 1952 arbejdede Christian Nielsen om sommeren for museet ved at foretage opmålinger af fartøjer langs Danmarks kyster, og sikrede hermed dokumentationen af en forsvindende maritim lokalkultur.



Vinteren blev tilbragt hjemme på Fejø med rentegning, modelbygning og periodevist bådebyggerarbejde. Projektet støttedes en årrække af Tuborgfonden, og fra 1952 kunne Christian Nielsen lykkeligvis ansættes på museet med stillingsbetegnelsen konservator. Som det fremgår af listen over museets udgivelser, er dele af materialet publiceret, og resten er tilgængeligt i museets arkiv.

Skibsmodeller i kirker blev ligeledes et af de felter, hvor museet erhvervede sig en særlig ekspertise.

Fra 1944 havde cand.mag. Henning Henningsen indsamlet materiale om skibsprocessioner og andre sømandsskikke, og da en bred sammensat Kirkeskibskomité blev etableret i 1945 for at undersøge skibs-

I det nyindrettede værksted ses stående kustode H.H. Jørgensen og Christian Nielsen, siddende fru Ketty Nielsen og ekstrakustode Kragelund. Fot. 4. oktober 1972. *A photograph from October 4th 1972 showing (standing) Mr. H.H. Jørgensen, a museum attendant, and Christian Nielsen, the conservator; (sitting) Mrs. Ketty Nielsen, and Mr. Kragelund, an extra museum attendant, in the newly decorated and equipped workshop.*

modellernes tilstand, blev forbindelsen knyttet til Henning Henningsen. I tiden 1945-48 var han ansat som videnskabelig assistent ved Dansk Folkemindesamling, og derefter kom han til museet som museumsinspektør indtil 1971, hvorefter han afløste Knud Klem som direktør indtil 1981.

Henning Henningsens videnskabelige hovedinteresse var i de første år præget af



Skandinavisk museumsarbejde ved kajen i Fur havn i august 1965. Fra venstre konservator Christian Nielsen, museumsinspektør Ole Crumlin-Pedersen, Nationalmuseet og magister Arne Emil Christensen fra Universitetets Oldsaksamling i Oslo. *An example of good cooperation between Scandinavian museums at the quay in Fur harbour in August 1965. From left to right: Christian Nielsen, conservator at the Danish Maritime Museum, Ole Crumlin-Pedersen, curator at the National Museum, and Arne Emil Christensen from the Oslo University Collection of Antiquities.*

hans folkløriske udgangspunkt, som det blandt andet kan aflæses af hans disputats fra 1961 "Crossing the Equator. Sailors Baptism and Other Initiation Rites". Hans store skriftlige indsats kan både aflæses i

mange bind registreringsprotokoller og i talrige artikler til ikke mindst årbogen.

Gennem årene blev adskillige sider af sejskibstidens materielle kultur også taget under behandling.

Museets øgede interesse for maritim etnologi fik i årene 1964-67 også konkret udtryk i et nordisk samarbejde med fælles feltarbejde i Sverige, Danmark og Norge, hvor metoder og teknikker blev afprøvet og diskuteret. Ved et arbejdsmøde i 1965 på Løkken Vekro i Vendsyssel blev den snævre kreds udvidet til de øvrige skandinaviske søfartsmuseer, og herfra opstod De nordiske Søfartsmuseers Arbejdsmøde, som fortsat afvikles hvert tredje år.

I den hjemlige museumsverden fik Handels- og Søfartsmuseet også nye samarbejdspartnere i årtierne efter 2. Verdenskrig.

I 1957 etableredes således Orlogsmuseet, hvortil det forekom naturligt at deponere den største del af museets samlinger vedrørende Marinen. Året efter vedtog Folketinget en museumslov, som gennem "hjælp til selvhjælp-princippet" sikrede statslige tilskud til udviklingen af det lokale museumslev. Loven havde ingen direkte betydning for Handels- og Søfartsmuseet, som forblev under Handelsministeriet, siden Industriministeriet. I de følgende år var væksten blandt lokalmuseer stærk, og også en række store maritime specialmuseer oprettedes.

I 1968 således Fiskeri- og Søfartsmuseet i Esbjerg, hvis søfartsinteresse er knyttet til Jyllands vestkyst, og året efter Vikingskibshallen i Roskilde, hvis udgangspunkt var de opsigtsvækkende vikingskibsfund fra Skuldelev i Roskilde fjord.

På Kronborg videreførtes de etablerede specialer, og med ansættelsen af mag.art. Hanne Poulsen i 1971 fik Handels- og Søfartsmuseet tillige øget ekspertise på feltet maritim folkekunst.

Væksten i kulturbevillingerne i slutningen af 1960'erne og begyndelsen af 1970'erne kom dog ikke Handels- og Sø-

fartsmuseet til gode, og Henning Henningsens betragtninger i årbogen ved museets 60 års dag i 1975 opregner meget mismodigt behovet for en større indkøbsbevilling, øget konservering, øget personale, større magasinareal, el-installation på slottet og fornyelse af udstillingen.

Nyt lys 1984-2000

Da Henning Henningsen gik på pension i 1981 var forarbejderne dog gjort til at afhjælpe en af de mest åbenbare mangler - fraværet af elektrisk lys i udstillingen. Takket være en bevilling på 1,55 mio fra A.P. Møller og Hustru Chastine McKinney Møl-



Skibsreder Mærsk McKinney Møller "tænder for" museets lysinstallation, der blev mulig takket være en donation fra Mærsk-fonden. *Mærsk McKinney Møller, the shipping owner; "switches on" the museum's new electric lighting, which was installed thanks to a donation from the Mærsk Fund.*



Fra Jubilæumsudstilling "Søens Folk i 75 år".
From the Jubilee exhibition "75 Years of Danes at Sea".

lers Fond til almene Formaal kunne vinteren 1983-84 bruges til de omfattende installationsarbejder, og den 16. april 1984 kunne skibsreder Mærsk McKinney Møller genåbne museet. Dermed var en yderst væsentlig forudsætning for at forny basisudstillingen tilvejebragt, og ved en omdisponering af udstillingsarealet blev der også afsat plads til særudstillingslokaler.

Den gradvise nyopstilling af de næsten 2000 m² udstilling kunne derefter påbegyndes, og vil formodentlig først være afsluttet i midten af 1990'erne. Desuden gav særudstillingsarealet nye muligheder for at vise rigdommen i museets samlinger og variationen i Handels- og Søfartsmuseets arbejdsområde. Sidste halvdel af 1980'erne blev for museet også på andre områder præget af, at det blev muligt at løse problemer, som gennem en årrække havde bloke-

ret for en fornyelse og en mere udadvent virksomhed.

I foråret 1986 kunne museet således overtage den tidligere hovedbygning på Kaserneområdet, og her samle bibliotek, registre, arkiver og kontorer.

De mange besøgende, som ønsker at fordybe sig i særlige sider af samlingerne, fik hermed mulighed for på enkel og effektiv vis og efter lidt vejledning fra museets medarbejdere at drive egne studier. Derimod blev der ikke lejlighed til at sikre lokaler til magasiner og værksteder, og bygningens stueetage måtte derfor på midlertidig basis anvendes til disse funktioner. I forhold til samlingens størrelse og opgavernes omfang havde museet siden 1970'erne haft et meget lille personale, og mange af de nye opgaver lod sig derfor kun gennemføre ved hjælp af en række beskæftigelsesprojekter med dygtige, men desværre midlertidige medarbejdere. I Industriministeriet havde man forståelse for, at denne situation i længden var uholdbar, og fra 1. januar 1987 udvidedes de faste stillinger med 1 museumsinspektør, 1 konserveringstekniker, 1 receptionsmedarbejder, 1 halvtidsansat fotograf og 1 halvtidsansat bibliotekar.

Ved udgangen af 1980'erne var museet således lokale- og personalemæssigt bedre stillet end før, basisudstillingen var under fornyelse og særudstillingsvirksomheden udvidet.

Museets komité kunne derfor i begyndelsen af jubilæumsåret vedtage en ram-

meplan for virksomheden indtil år 2000. Planen bygger forståeligt nok i flere henseender videre på det grundlag, som blev præsenteret i årbogen i 1982 (s. 165-171), men på flere felter vil museet søge nye veje.

Det er således blevet mere tydeligt, at det sidste årtis koncentration og effektivisering af dansk skibsfart har medført, at de fleste danskeres møde med den maritime verden er en færgetur eller gennem fritidssejls, og dette udgangspunkt vil i højere grad sætte sit præg på både museets indsamlings- og undersøgelsesvirksomhed og på formidlingen.

Museet vil mere målrettet end hidtil selv søge at sikre den nødvendige dokumenta-

tion af den levende handelssøfart og de tilknyttede erhverv, og samtidig vil væsentlige sider af de sidste 60 års søfart blive tillagt større vægt.

For at gøre opgaven overkommelig har mag.art. Poul H. Moustgaard i samråd med museet udarbejdet de følgende projektskitser, der samtidig kan bidrage til at supplere eller uddybe sider af museets nuværende samlinger:

På feltarbejde i matrosmessen om bord i M/F "Kronborg". Denne museets første lille dokumentation til søs foregik i oktober-november 1989. *Field studies undertaken in the sailors' mess on board the M/F "Kronborg". This was the first of the museum's little documentation projects at sea, from October to November 1989.*



Livet i den danske handelsflåde ca. 1930-2000
En interviewundersøgelse med spørgeskema.

Dokumentation til søs

Museets medarbejdere sejler med og registrerer arbejdet og livet om bord i udvalgte fartøjer.

Thorkild Thomsen fra Nationalmuseet, en af de deltagende dykkere i museets udgravning ved færgelejet i Helsingør, fulgte arbejdets faser med sin pen. *Thorkild Thomsen from the National Museum, one of the divers who participated in the museum's excavations at the ferry berths in Elsinore, following the various stages of the work with his pen.*

Instrumenter til navigation og kommunikation
Indsamling af nyere tids instrumenter.

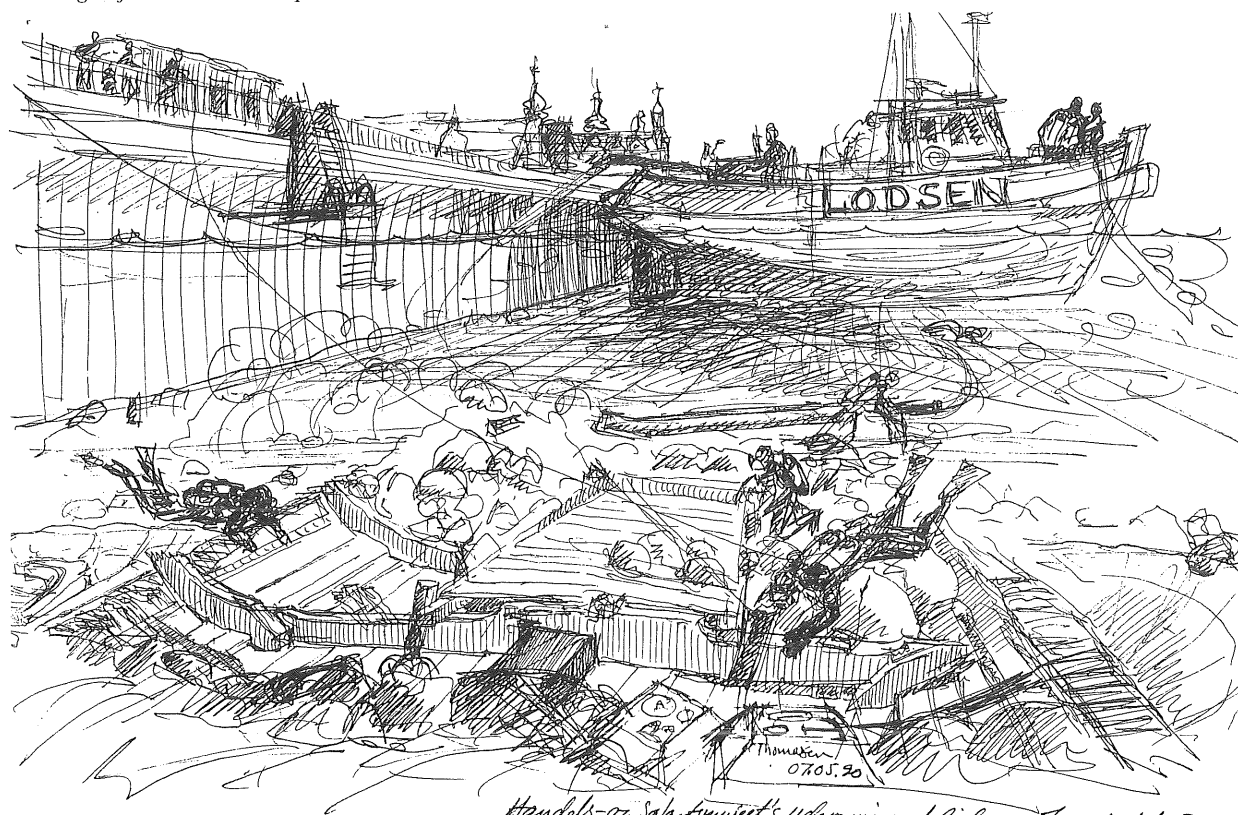
Skibsbygning i det 20. århundrede

Kombineret oversigt over bevaret materiale, supplerende indsamling og i samarbejde med andre dokumentation af en nybygning fra projekt til prøvesejlads.

Havneliv

Registrering og dokumentation af miljø, funktioner og arbejdet i en containerhavn.

Nøgleordet for projekterne vil være samarbejde med såvel de aktive erhvervsudøvere som maritimt interesserede museer og beslægtede forskningsinstitutioner.



Handels- og Søfartsmuseet's udgravning af Cirkon og forsejlsplads for D.S.B.

I efteråret 1989 gjorde museet de første praktiske erfaringer med dokumentation til søs, da et hold medarbejdere i ca. 14 dage sejlede med om bord i M/F "Kronborg" på Helsingør-Helsingborg overfarten. Veneselskabet støttede undersøgelsen økonomisk, og den udførtes i samarbejde med Helsingør kommunes museer.

Undervandsarkæologi hører ligeledes til en af de nye indsamlingsmetoder for Handels- og Søfartsmuseet.

Da museets konserveringstekniker også er uddannet erhvervsdykker, fik museet ved hans ansættelse for første gang mulighed for at medvirke ved undervandsarkæologiske projekter, og i første halvdel af 1990 var museet ansvarlig for at dokumentere de bevarede vragele på havbunden umiddelbart uden for DSB-færgernes opmarchbåse ved færgeløbet i Helsingør.

Det drejede sig om noget så sjældent som to navngivne orlogsskibe bygget sidst i 1500-årene. I 1617 og 18 blev de udtjente fartøjer "Gideon" og "Josephat" sænket her for at indgå i Helsingørs første havneanlæg, og nye opmarchbåse vil dække vragele. Undersøgelsen, der finansieredes af DSB, blev udført under et hårdt tidspres, men den gav alligevel væsentlig ny viden om 1500-tallets skibsbygning, ligesom der blev mulighed for at prøve undervandsvideoens muligheder som dokumentation og i den direkte formidling på stedet.

I det kommende årti ventes små video-produktioner at indgå som naturlige dele af museets formidling, og også på andre områder er behovet for ny teknik påtrængende.

Det gælder eksempelvis museets nu-

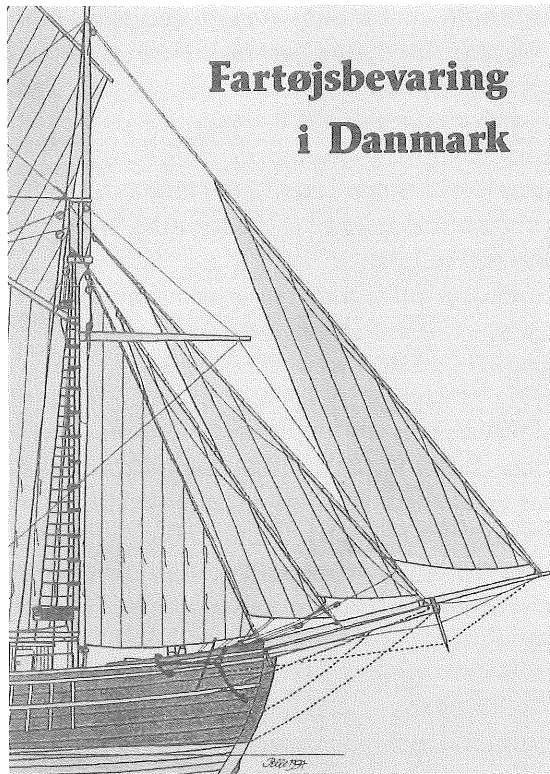
værende manuelle registreringsprocedurer, som med stor fordel kunne overføres til EDB. Såfremt en sådan opgave skal gennemføres, må museet dog regne med at efteruddanne personale, og tillige finde samarbejdspartnere som både kan bistå med programudvikling og økonomisk hjælp til indkøb af udstyr.

På andre felter kan museet videreføre opgaver, som længe har haft en plads i det daglige virke. Det gælder således rådgivning af restaureringsinteresserede ejere af skibsmodeller eller sejlede bevaringsværdige fartøjer. Forholdene for skibsmodeller i kirker håber museet kan forbedres ved det udkast til vejledning for menighedsråd, som for nyligt er tilsendt Kirkeministeriet.

For de sejlede fartøjer har museet sammen med Nationalmuseet og Træslibssammenslutningen (TS) i 1986 stiftet Skibsbevaringsfonden, der har til formål at bidrage til bevaringen og restaureringen af karakteristiske danske fartøjer under dansk flag.

Denne enestående del af vor maritime kulturarv har hidtil været ganske uden offentlige støttemidler, som det ellers kendes ved bygningsbevaring på landjorden.

I 1989 gav Planstyrelsen dog fonden økonomisk støtte til at udarbejde en rapport om emnet, og til derefter at afholde et seminar herom. Ved et efterfølgende møde hos miljøminister Lone Dybkjær blev der givet tilsagn om en 3-årig bevilling til fonden, og i forsommeren 1990 bevilgede Folketingets finansudvalg 3 x 400.000 kr. til Skibsbevaringsfonden. Ikke noget stort beløb og langt fra de i rapporten foreslåede 1,5 mio. kr. om året, men dog en væsentlig



Forsiden til Skibsbevaringsfondens rapport fra juni 1989. *The front of the report submitted by the Ship Preservation Fund in June 1989.*

første accept af, at bevaringen af kulturhistorisk værdifulde fartøjer også er et statsligt ansvar.

De foregående sider har forhåbentligt vist, at Handels- og Søfartsmuseet er en yderst livskraftig 75-årig, og at det kommende årti rummer vigtige opgaver i bestræbelserne for at indsamle, bevare, forske i og formidle Danmarks maritime kulturhistorie.

Mulighederne for at realisere planerne er dog i højere grad end tidligere afhængige af, om det kan lykkes at øge museets egen indtjening og tillige sikre plads til studiemagasiner og værksteder på det tidligere kaserneområde.

Medlemmer af Komiteen for Handels- og Søfartsmuseet på Kronborg 1930-90

Skibsreder O. Amsinck	1958-72	Generalkonsul C.A. Claudius	1930-31
Direktør A.O. Andersen	1930-35	Departementschef Johs. Dalhoff	
Grosserer, konsul Erik Andersen	1943-62	(formand)	1930-49
Vagtmester Kaj Orla Andersen	1970-	Direktør J. Daugaard Jensen,	1930-38
Kommandørkaptajn Erik Borg	1967-75	Direktør Jens Degerbøl	
Museumsdirektør, dr.phil.		(formand fra 1987)	1974-88
J. Brøndsted	1952-64	Professor, dr.phil.	
Professor, dr.phil.		Knud Fabricius	1930-47
Axel E. Christensen	1949-81	Direktør Torkild Reedtz Funder	
Direktør H.P. Christensen	1952-77	(formand siden 1988)	1987-
Borgmester		Direktør Jens Fynbo	1974-
P. Christensen	1930-33 & 1938-45	Professor, dr.phil Kristof Glamann	1982-

Rigsantikvar, professor dr. phil. P.V. Glob	1965-80	Direktør, civilingeniør H.J. Esmann Olesen	1978-
Direktør Louis E. Grandjean	1949-55	Kaptajn J. Kastrup Olesen	1958-77
Kaptajn H.P. Hagelberg	1930-57	Grosserer, direktør Knud Olesen	1981-
Generalkonsul Johan Hansen	1930-43	Rigsantikvar, professor, dr.phil. Olaf Olsen	1981-
Landtingsmand H. Hauch	1930-39	Direktør, dr.tech. Chr. Overgaard	1930-51
Handelsminister C. N. Hauge	1930-35	Folketingsmand Johs. Pitzner	1930-33
Skibsreder William Heering	1974-79	Professor, dr.tech. C.W. Prohaska (formand)	1949-59
Kaptajn A. Fischer Henriksen	1985-	Skibsreder Carl Rentz-Petersen	1981-
Orlogskaptajn P. Holck	1936-66	Kontorchef P. Ryyd	1930-35
Direktør, generalkonsul Chr. Holm	1930-48	Borgmester Sigurd Schytz	1946-69
Kontorchef H.E. Holten	1952-67	Direktør Jørgen Skov	1988-
Direktør Christen Hovgaard	1983-	Direktør Svend Storm-Jørgensen	1970-80
Kontorchef Erik Høgstrøm	1968-69	Grosserer, generalkonsul Victor B. Strand	1960-80
Museumsinspektør, mag.art. Chr. Axel Jensen	1930-51	Professor, dr.phil. E. Strømgren	1930-46
Skibsreder, kaptajn H.K. Jensen	1975-80	Skibsreder A.E. Sørensen	1970-74
Departementschef H. Jespersen (formand)	1950-55	Overlærer E. Gether Sørensen	1970-77
Grosserer H. Klitgaard	1930-37	Direktør Tage G. Sørensen	1970-86
Skibsreder E. B. Kromann	1930-69	Viceadmiral Sven Thostrup	1976-
Direktør J.A. Kørbing	1944-49	Konreadmiral T.A. Topsøe-Jensen	1930-35
Folketingsmand J.P. Larsen	1933-38	Skibsfører E. Udby-Hansen	1978-84
Direktør O.K. Larsen	1943-51	Underdirektør Anton Vognsen	1989-
Afdelingschef Tage Madsen (formand)	1980-86	Afdelingschef cand.jur. J. Worm (formand)	1960-79
Direktør, cand.jur. E. Maegaard	1936-56		
Grosserer Ernst Meyer	1930-42		
Skibsreder Mærsk McKinney Møller	1958-69	<i>Komiteen har haft følgende sekretærer:</i>	
Underdirektør, kaptajn S.C. Nygaard	1981-	Fuldmægtig Frank Estrup	1950-59
Direktør K.H. Oldendow	1939-73	Fuldmægtig E. Assens	1960-87
		Personalechef Johan Dennig-Madsen	1988-

Handels- og Søfartsmuseets fastansatte personale 1914-1990

<i>Museumsdirektør</i>		<i>Teknisk personale</i>	
E.F.S. Lund	1914-28	Konservator Christian Nielsen	1953-82
Knud Klem	1929-71	Museumsforvalter Edwin Tekte	1983-84
Henning Henningsen	1971-81	Museumsforvalter	
Hans Jeppesen	1981-	Morten Kirketerp Nielsen	1985-
		Rengøringsassistent	
		Edith H. Christensen	1966-87
<i>Museumsinspektør</i>			
B. v. Munthe af Morgenstjerne	1945-48	Rengøringsassistent	
Henning Henningsen	1948-71	Elna Staugård Mortensen	1981-89
Hanne Poulsen	1970-	Fotograf Kirsten Jappe	1987-
Kåre Lauring	1987-	Konserveringstekniker og	
		dykker Mads Gulløv	1987-
		Rengøringsassistent	
<i>Øvrige videnskabelige personale</i>			
Nautisk konsulent		Birthe Højland	1987-89
Jens Kusk Jensen	1929-36	Rengøringsassistent	
Skibsteknisk konsulent		Birthe Kløkker	1989-
Knud E. Hansen	1944-60	Rengøringsassistent	
Videnskabelig medarbejder		Jane Lund Vase	1989-90
Paul E. Hansen	1945	Rengøringsassistent	
Skibsteknisk konsulent		Nina Simonsen	1990-
Ole Crumlin-Pedersen	1962-79		
Skibsteknisk konsulent		<i>Administration m.m.</i>	
Morten Gøthche	1982-88	Kontorassistent Rita Svendsen	1945-48
Bibliotekar Bert Blom	1987-	Sekretær Ollis Klem	1945-54
Skibsteknisk konsulent		Museumssekretær	
Jes Kromann	1988-	Johnna Hendriksen	1948-89
		Arkivassistent	
		Elisabeth Henningsen	1953-81
<i>Kustoder</i>			
August Nielsen	1914-52	Kontorassistent Berit Olafsson	1967-68
Peter Juul	1914-26	Kontorassistent Ellen Brannen	1969-70
H. Eckhausen	1926-66	Kontorassistent	
K.A. Mortensen	1953-63	Liselotte Jacobsen	1977-83
Jørn Dahlstrøm-Nielsen	1963-66	Bogholder Kaya Hansen	1971-
Sven Johannessen	1966-90	Museumsassistent	
Hans Henning Jørgensen	1966-89	Svend Jørgensen	1961-69
Erik Jensen	1984-86	Museumsassistent	
Ole Bent Nielsen	1986-	Erik Dannesboe	1971-78

Museumsassistent Morten Kjærø	1978-80	Museumsassistent/pædagog Hanne Besser	1980-
Museumsassistent Erik Schou Andersen	1980-	Receptionist Lone Knudsen Kristiansen	1987-

Handels- og Søfartsmuseet på Kronborg (*Danish Maritime Museum*)

Udgivelser 1942-90

Handels- og Søfartsmuseets årbøger 1942-
Vejleder gennem museets samlinger. - Hel-
singør: H&S, 1963. - 48 s., ill.

Guide to the Collections. - Helsingør: H&S,
1969. - 48 s., ill.

Søhistorisk billedbog. - Helsingør: H&S,
1967. - 147 s., ill.

Søhistorisk billedbog. - Helsingør: H&S,
1985 (fot. genoptr.).

Diverse beretninger og særtryk.

Søhistoriske skrifter

I: Grandjean, Louis E.: Skibbruddets Saga.
- Kbh.: Høst, 1947. - 118 s., ill.

II: Grandjean, Louis E.: Skibsfartens hjæl-
petopper. Bidrag til bugseringens histo-
rie. - Kbh.: Høst, 1948. - 76 s., ill.

III: Henningsen, Henning: Kirkeskibe og
kirkeskibsfester. - Kbh.: Høst, 1950. - 172 s.,
ill.

IV: Grandjean, Louis E.: De danske got-
landsfarere. - Kbh.: Høst, 1950. - 86 s., ill.

V: Cortemünde, J.P.: Dagbog fra en ostin-
diefart 1672-75 (ved Henning Henning-
sen). - Helsingør: H&S, 1953. - 230 s., ill.

VI: Barfod, Jørgen H.P.: Danmark-Norges
handelsflåde 1650-1700. - Helsingør: H&S,
1967. - 210 s., ill.

VII: Nielsen, Christian: Danske bådtyper. -
Kbh.: Høst, 1973. - 152 s., ill. (Summary).

VIII: Truslev, Niels: Skibe i søen 1805 ved
Dorthe Falcon Møller, Jens Lorentzen og
Anders Monrad Møller). - Kbh.: Høst,
1979. - 128 s., ill. + 36 tavler. (Summary, Re-
sume, Zusammenfassung).

IX-XI: Friis-Pedersen, Jens: Sejlskibe. - Bd.
1-3. - Kbh.: Høst, 1980-83. - 106, 108 + 96 s.,
ill. 1. Danskbyggede træskibe (1980). 2. De
sidste i Grønlandsfarten (1981). 3. Nordi-
ske fartøjer (1983).

XII: Henningsen, Henning: Sømanden og
kvinden. Et kapitel af sømandslivet i sejls-
skibstiden. - Kbh.: Høst, 1981. - 111 s., ill.

XIII-XIV: Klem, Knud: Skibsbyggeriet i
Danmark og Hertugdømmerne i 1700-åre-
ne. Om skibsbygning og handelskompagni-
er i den florissante periode. - Bd. I-II. -
Kbh.: Jacobsen, 1985-86. - 251 + 317 s., ill.
(Summary).

XV: Poulsen, Hanne: Danske skibsportræt-
malere. - Kbh.: Fogtdal, 1985. - 140 s., ill.

XVI: Hansen, Hans J. (Tusch-Hans): En
tatovørs erindringer. Udgivet og forsynet
med en oversigt over tatoveringens historie
og et udvalg af typiske tatovørmønstre af
Henning Henningsen. - Kbh.: Høst, 1988. -
135 s., ill.

Maritema

1-3: Thirslund, Søren: Træk af navigationshistorie. - Bd. 1-3. Helsingør: H&S, 1987-89. - 72, 79 + 91 s., ill.

1. Fra oldtiden til 1530 (1987).
2. 1530-1850 (1988).
3. 1850-1988 (1989).

The Past, Present and Future

Summary

Remarks occasioned by the 75th anniversary of the Danish Maritime Museum.

On June 1st 1990 Queen Margrethe, the patroness of the Danish Maritime Museum, opened the museum's Jubilee Exhibition "75 Years of Danes at Sea" and from June 2nd to June 4th Elsinore harbour was filled with old ships which were worthy of preservation, about 60 in all, as a tribute to the museum from the Wooden Ships Association. This was a splendid and festive way to inaugurate the Jubilee. Earlier year books (1949, 1965, and 1975) have related important aspects of the museum's 75-year history so this essay concerns itself more with the present situation of the museum and the activities which will take place in the next decade. Throughout its lifetime the museum has had exhibitions at Kronborg, and the first director of the museum (1915-28) Emil Ferdinand Svitser Lund was the driving force behind the establishment of the museum and its exact location at Kronborg.

On the sudden death of E.F.S. Lund at the end of 1928 Knud Klem, who was a historian and a mere 27 years old, became the leader of the museum and remained so until 1971.

The first hectic years mainly spent collecting exhibits were followed by a period of consolidation, when the institution was gradually built up into a well-functioning museum according to the standards of the time. Despite the difficult external conditions the 30's and 40's were in many respects productive years for the museum, and it was at this time that the seeds began to sprout which were to bear magnificent fruit in the following decades.

One example of this was the contact which was established with Christian Nielsen, who was both a boat-builder and a model builder and who became a full-time employee of the museum in 1952 after a number of years as a free-lance associate. Another example was the case of Henning Henningsen, who came into contact with the museum via his folk-lore studies of ship processions, among other things, and who in 1948 was appointed assistant curator of the museum.

Although state subsidies to cultural institutions increased in the 60's and 70's the Danish Maritime Museum did not benefit from this development, and on the 60th anniversary of the museum Dr. Henning Henningsen, who had succeeded Knud Klem as director, somewhat despondently enumerated the museum's needs: a larger grant for the purchase of exhibits, more conservation, an increase in staff, more storage space plus the installation of electricity in the castle and the renovation of the exhibition.

However, by the time Henning Henningsen retired in 1981 preliminary work had been done on remedying one of the most obvious deficiencies - the lack of electric lighting in the exhibition. In 1984 it was possible for Mærsk McKinney Møller, whose fund had financed the installation of electricity, to turn on the lights and reopen the museum. After this the museum embarked upon a gradual renewal of the approximately 2,000 sq. m. of exhibition space, a task which is expected to be completed sometime in the middle of the 90's, and at the same time the number of special exhibitions was increased.

The need to bring together the activities associ-

ated with the library, registration, the archives and the administration was met in 1986 with the acquisition of what had been the main building of the military barracks just outside the castle itself. However, more space for storage and workshops still remains highest on the museum's want list.

Many of the new tasks had to be tackled with the help of temporary employees, but thanks to the good offices of the Ministry of Industry it was possible from 1987 to increase the number of permanent staff by one assistant curator, one conservation technician, a half-time photographer and a half-time librarian.

In the course of the jubilee year the board of directors has approved an outline of the museum's activities up until the year 2000.

Among the new tasks which can be mentioned are a more determined effort on the part of the museum to document the existing commercial shipping and its related industries. The last 60 years of shipping will also be given greater emphasis. The activities of the museum will be concentrated in five projects:

Life in the Danish Merchant Fleet 1930-2000

An interview investigation with a questionnaire.

Documentation at Sea

The museum staff will go to sea in order to register and describe the work and daily life on board ships.

Instruments for Navigation and Communication

The collecting of instruments.

Shipbuilding in the 20th Century

A combined survey of the preserved material, the collecting of supplementary material and, in cooperation with others, the documentation of the building of a new ship from the project stage to the sea trials.

Harbour life

The registration and documentation of the environment, functions and work in a container harbour.

The key word in the projects is cooperation, both with the people carrying on a trade and with museums with a maritime interest as well as related research institutions.

Submarine archaeology is one of the new methods of collecting material for the Danish Maritime Museum and was used in the first big project of 1990, the extensive documentation of two naval vessels which were built at the end of the 16th century. In 1617 and 1618 the two ships, "Gideon" and "Josephat", which had finished their service, were sunk at Elsinore to be used as breakwaters for the town's first harbour.

Since the wrecks were due to be covered by road lanes to new ferry berths later in 1990, the project had to be carried out under great pressure of time. A special publication dealing with the investigation of the wrecks is underway in the museum's MARITEMA series.

In some fields the museum will continue with tasks which have long been part of its daily activities, - but now they will be organised in a new way. This includes giving advice on restoration to the owners of older ships which are worth preserving. To this end the museum, in cooperation with the National Museum and the Wooden Ships Association, has established the Ship Preservation Fund. In 1990 the Fund was allocated a three-year grant by the Finance Committee of the Danish parliament amounting to 400.000 D.kr. a year. Although this is a very modest sum, it is nevertheless the first significant acceptance of the fact that the preservation of vessels with a great cultural-historical value is also the responsibility of the state.

Whether or not it is possible to put into effect the plans outlined here depends, however, to a great extent on whether or not the museum in the years to come can increase its income and also find space for new storerooms and workshops.