

## MUSEETS PROTEKTOR

*Hendes Majestæt Dronning Margrethe II*

## MUSEETS KOMITE

Afdelingschef TAGE MADSEN\*, R<sup>1</sup>., formand

Fængselsbetjent KAJ ORLA ANDERSEN

Professor, dr.phil. AKSEL E. CHRISTENSEN

Direktør JENS DEGERBØL\*, R., næstformand

Direktør JENS FYNBO, R<sup>1</sup>.

Underdirektør, kaptajn S.C. NYGAARD

Direktør, civilingeniør H.J. ESMANN OLESEN

Grosserer, direktør KNUD OLESEN\*, R<sup>1</sup>.

Rigsantikvar, professor, dr.phil. OLAF OLSEN\*

Skibsreder CARL RENTZ-PETERSEN

Direktør, cand.jur. TAGE G. SØRENSEN\*, R<sup>1</sup>.

Viceadmiral S.S. THOSTRUP, SK.

Skibsfører E. UDBY-HANSEN, R<sup>1</sup>.

### *Komiteens sekretær*

Ekspeditionssekretær i Industriministeriet, cand.jur. E. ASSENS

De med \* betegnede er tillige medlemmer af forretningsudvalget.

## PERSONALE

(pr. 1/9 1981)

*Museumsdirektør:* Dr.phil. HENNING HENNINGSEN, R.

*Museumsinspektør:* Mag.art. fru HANNE POULSEN

*Museumsassistent:* ERIK SCHOU ANDERSEN

*Konservator:* CHRISTIAN NIELSEN

*Sekretær:* Fru JOHNNA HENDRIKSEN

*Bogholder,* Fru KAYA HANSEN

*Assistent, museumspædagog:* Fru HANNE BESSER

*Kustoder:* SVEND JOHANNESSEN og

HANS HENNING JØRGENSEN

# HANDELS- OG SØFARTSMUSEET PÅ KRONBORG

## BERETNING FOR ÅRET 1980

Som omtalt i årbog 1979, s. 160 og 1980, s. 168 f. har afdøde arkitekt *Jens Friis-Pedersen*, Lyngby, ved testamente indsat Handels- og Søfartsmuseet som universalarving til alle sine ejendele, deriblandt hus og indbø, sine samlinger af grafika, bøger, modeller og konstruktionstegninger, og til sine efterladte egne fotos, negativer, opmålinger, tegninger og akvareller, især vedrørende danske sejlskibe bygget af træ. Boet blev færdigbehandlet og sluttet i august 1980, og hele det nævnte materiale, der er registreret ved cand.mag. (nu dr.phil.) Anders Monrad Møller, er derefter overgået til museet. Kort opregnet drejer det sig om flg. originale Jens Friis-Pedersen-ting: 85 blyantstegninger, 63 akvareller, 14 opmålinger, 148 store fotos, 943 negativer og aftryk i mindre størrelse, 5 kopier af ældre skibsportrætter, en del kalker, kopier osv. Hertil kommer flere mapper med private papirer, dagbøger, notater og manuskripter. Hans øvrige samlinger omfatter 49 konstruktionstegninger, to originale skibsportrætter (brig »Cimbria« ud for Helgoland og det kgl. vagtskib ved Altona, begge usignerede og udaterede), 72 stik, litografier, tegninger og akvareller. Fremdeles modeller af en færingebåd og en kragejolle, samt en halvmodel af en jolle. Desuden en ankerlanterne. Registreringen af dette særdeles righoldige materiale omfatter ialt 511 numre i museets genstandsprotokol, 416 numre i Søhistorisk Registraturprotokollen, samt 547 negativer.

Efter bestemmelsen i Jens Friis-Pedersens testamente skulle Handels- og Søfartsmuseet forpligte sig til at sørge for, at et repræsentativt og fyldigt udvalg af hans egne tegninger, akvareller, opmålinger og fotos blev udgivet i smukt bogarbejde, samt at en række søfartsmuseer og biblioteker i ind- og udland skulle modtage hver et gratis eksemplar af det udgivne værk. Efter aftale med Høst & Sønns Forlag i København har dette påtaget sig selve udgivelsen. På museets vegne har Anders Monrad Møller i samarbejde med bogtilrettelægger på Nationalmuseet, Jens Lorentzen foretaget udvalget af materialet, udarbejdelsen af manuskriptet og tilrettelæggelsen af værket i tre bind under titlen »Sejlskibe«, omhandlende I. Danskbyggede træskibe; II. Grønlandsfarere og III. Svenske skibe og danske både (med biografi af Jens Friis-Pedersen).

Før trykningen har billedstoffet været vist på *særudstillinger* på Handels- og Søfartsmuseet, arrangeret af tilrettelæggerne. I 1979 vistes således materialet til bind I, som udkom i efteråret 1980, i 1980 materialet

til bind II, som er færdigtrykt til udsendelse i efteråret 1981, og fra september 1981 vil materialet til bind III blive udstillet.

Det er en stor glæde for museet, at første bind har fået en særdeles god modtagelse af det maritimt interesserede publikum, både i Danmark og i udlandet. Som flere af anmeldelserne har udtrykt, er det primært stof af største betydning for studiet af de træbyggede sejskibe.

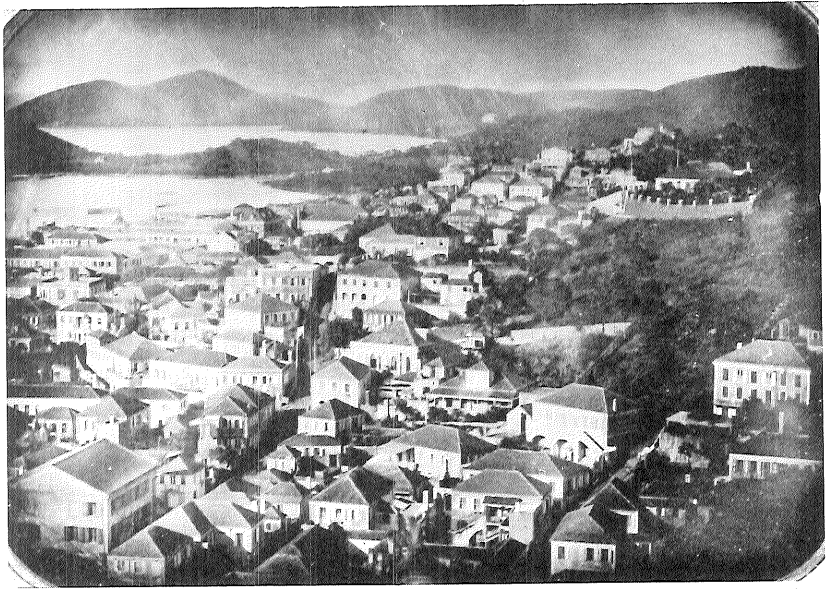
Ved siden af har Jens Friis-Pedersens testamentariske dispositioner betydet en vigtig økonomisk fordel for museet, ligesom dette får indtægter af de solgte eksemplarer. Under museets regnskab er der redegjort herfor. Komiteen har vedtaget at opstille et særligt regnskab for kontoen »Arkitekt Jens Friis-Pedersens Arv« og har fastlagt bestemmelser om anvendelsen af renter, provision og kapital.

Af andre større gaver til museet skal følgende nævnes:

Skibshistorikeren, fhv. prokurist Frederik Frederichsen, Lyngby, har foræret sin maskinskrevne *registrant over danske damp- og motorskibe*, med meget fyldige data. Den omfatter for tiden 18 permer med skønmæssigt omkring 6700 beskrivelser, ordnet alfabetisk på løsblade, og den forøges stadigt, indtil den endelige samling vil omfatte over 10.000 skibe. Med dette grundige og nøjagtige materiale har museet fået et enestående opslagsværk til brug i sit daglige arbejde.

Fra læge A.H. Riise, Hørsholm, er modtaget to *daguerreotypier* fra 1850'erne med udsigt over Charlotte Amalie og St. Thomas havn. Det drejer sig om de ældste kendte fotografier fra Dansk Vestindien, og de må derfor karakteriseres som en meget værdifuld og sjælden gave. De er optaget af provisor på St. Thomæ Apothek Hans Hansen (1819-82) på sølvbelagte kobberplader, målende 14.7 x 19.5 cm, og de er indrammet i dybsort lakerede trærammer med rige stukforsiringer i 1850'ernes stil. De har hængt i apotekerfamilien Riises stuer i Vestindien indtil 1917 og blev derefter taget med under flytningen til Danmark.

Et par af de efterhånden meget kostbare *skibsportrætter* er skænket af ingeniør Bror Kruuse, Fåborg. De er begge malet i olie af de produktive skibsportrætmalere i Altona, halvbrødrene L. Petersen og P. Holm, som stammede fra Flensborg, og forestiller to af Korsør-skibsrederen Jørgen Kruuses skibe, bark »Helgesen«, ført af kapt. H.A. Kruuse (udateret), og bark »Dan«, ført af kapt. N. Haagensen, 1859. Sammen med disse fulgte et *maleri* af Sophie Esche af Lilleø ved Korsør, hvor Jørgen Kruuses skibsværft lå, en *søkikkert* (Silberrad, London) og en *spadsere-stok af hajrygrad*, forsynet med elfenbensknop med sølvplade, hvorpå er indgraveret: »Jürgen Kruuse 1843«. Det drejer sig om et tidligt eksemplar af disse populære stokke, som søfolk fremstillede af fangne hajers rygvirvler.



Udsigt fra Government Hill over Charlotte Amalie, St. Thomas, i slutningen af 1850'erne. Affotograferinger af de to originaldaguerreotypier, som Handels- og Søfartsmuseet har modtaget som gave fra læge A.H. Riise, Hørsholm. De er optaget af Hans Hansen (f. 1819 i Helsingør, død 1882 i San Francisco), der var provisor på St. Thomæ Apotek, og er de ældste fotografier, der kendes fra Dansk Vestindien.

*View of Charlotte Amalie, St. Thomas, in the 1850s. Daguerrotypes by Hans Hansen. The oldest known photos from the former Danish West Indies.*

En stor samling *konstruktionstegninger*, især til fiskekuttere, udført af ingeniør Martin Chr. Normand (1896-1975), er skænket af dennes enke, fru Esther Normand, Herlev.

Skibstegneren Per Bøgh, København, har overladt os *10 plancher* fra særudstillingen »En dansk skibstegner«, som var arrangeret i museet i sommeren 1979, og som viste prøver på hans originale, maritime skitser, tegninger og grafik (jfr. årbog 1980, 166). Per Bøgh har desuden foræret os sin originaltegning (bly) af Vitus Bering som russisk kaptajn og sin rekonstruktion af Vitus Berings andet ekspeditionsskib, brigantinen »St. Peter«, udarbejdet i forbindelse med festlighederne i Horsens i 1981 i anledning af 300-året for den berømte opdagelsesrejsendes fødsel.

Fra tefirmaet Lipton A/S, Tåstrup, er modtaget interessant materiale



De to fotos hører sammen. T.v. ser man ud over en del af den beskyttede havn med talrige skibe. På det tidspunkt var St. Thomas den vigtigste havn i Vestindien. T.h. udsigten mod vest med Charlotte Amalies huse mellem og op ad højdedragene. Den var en af de største byer i det danske monarki.

*Left: view of St. Thomas harbour, the central harbour in the Caribbean. Right: the town of Charlotte Amalie.*

til belysning af *tehandelens historie*, nemlig dels en stor, hessianbetrukket, kinesisk »*tea-chest*« af finér (ply-wood), indvendig beklædt med papir, dels forskellige prøver på *te i ældre emballage*: tre pakker te fra Kina, deriblandt Mandarin og Congo (Congso) te; tre pakker fra Ceylon og fire pakker blandingste. Endvidere en plade af den sammenpressede *murstenste*, som eksporteredes på kamelryg ad den gamle Silkevej fra Kina over Turkestan til Rusland og videre.

Endelig har Selskabet Handels- og Søfartsmuseets Venner bekostet fremstillingen af en kopi af *middelspartet* af galioten »Fortuna« af København (1742), udført efter originaltegningen på Rigsarkivet i naturlig størrelse (1:1) af konservator Christian Nielsen og opsat på nordvæggen af skibsbygningssrummet. Museet ejer i forvejen en model af galioten,

som havde en længde på 75'6'', en bredde på 20'8'' og en højde på 14' og målte 75 læster. Kopien af middelspantet giver et slående indtryk af de indeklemte forhold ombord.

Fra Lund og Lommer A/S, København (ved dir. John Jørgensen) har vi som gave modtaget 600 fortrinlige *farvereproduktioner* af fire af museets skibsportrætter til salg ved indgangen.

Som sædvanlig er der efter denne beretning opstillet en liste over de øvrige modtagne gaver, som ikke er omtalt her. Vi takker giverne for deres venlighed med at ville overlade museet disse værdifulde genstande.

Museet retter også en varm tak til de firmaer, fonds, institutioner og privatpersoner, som har støttet os med kontante beløb. Disse bidrag er specificeret under museets regnskab i en særlig liste.

I sidste årbog er allerede nævnt *sommersærudstillingen* 1980: Skibe i serier. Niels Truslew og hans forudsætninger, arrangeret af Anders Monrad Møller og Jens Lorentzen. Den efterfulgtes af den af samme personer opstillede særudstilling Danske Grønlandsfarere, visende materialet til bind II af Jens Friis-Pedersens værk. I sommeren 1981 har vi i anledning af det store besøg fra de tidligere dansk-vestindiske øer, som finder sted hvert fjerde år, arrangeret en særudstilling: Frederik Visby, en dansk kunstner i Vestindien, omfattende Handels- og Søfartsmuseets bestand af Visbys malerier og akvareller fra hans ophold på St. Thomas og St. Croix 1865-66 og 1880-82, ialt godt 50 numre, som praktisk talt er ukendte for offentligheden, idet de med en enkelt undtagelse opbevares i museets magasiner og arkivskuffer.

Indsamlingen af *konstruktionstegninger*, som blev indledt i 1978 i samarbejde med andre interesserede institutioner, arkiver og museer (jfr. årbog 1979, 156 f.), er fortsat i 1980. De indkomne tegninger opbevares på Grønlandske Handels pakhuis i København.

Museet har i årets løb *udlånt* enkelte genstande til udstillinger i andre museer, bl.a. til Nationalmuseets Bredeudstilling om industrialismen, ligesom det har *deponeret* en lang række toldhistoriske billeder, dokumenter og genstande - deriblandt det store skab fra Øresunds Toldkammer - til Dansk Toldmuseum, som under ledelse af Holger Munchaus Petersen blev åbnet i juni 1981.

Efter ønske er museets model af en dieselmotor fra 1923 afleveret til B&W-museet, hvorfra den i sin tid var deponeret, og vi har fået løfte på en maskinrumsmode af M/F »Povl Anker« i stedet«

*Konserveringen* af museumsbilleder er fortsat, idet Venneselskabet har bevilget en sum til dette nødvendige, men desværre meget bekostelige og langsommelige arbejde. Konservator Mads Hartung, Nivå, har

konserveret flere malerier, og konservator Bjarne Thorsøe, Albertslund, har konserveret en farvelagt tegning af Jacob Petersen og flere af Jacob Admiraals værdifulde serie af sepiategninger, forestillende forskellige skibe strandet på den hollandske kyst i perioden omkr. 1700-20.

Med hensyn til indlæggelsen af *elektrisk lys* i museets udstillingsrum (jfr. årbog 1980, 168) er der ikke sket fremskridt i 1980, men for at foregribe begivenhedernes gang kan det nævnes, at komiteen i 1981 har henvendt sig til statens rådgivende arkitekt for de kongelige slotte, professor Vilhelm Wohlert, hvis tegnestue nu er i gang med at udarbejde et skitseprojekt med hensyntagen til museets ønsker.

Det kan ligeledes nævnes, at *magasinproblemet* nu har fundet en løsning, idet museet fra 1. maj 1981 ved bryggeridirektør, cand.pharm. Bjørn Madsens velvilje har kunnet leje et særdeles velegnet, ca. 350 m<sup>2</sup> stort lokale på Wiibroes Bryggeri i Helsingør. Der er sat de nødvendige reoler op, og en del af genstandene fra de overfyldte magasiner på Kronborg er allerede overflyttet hertil.

*Museumsundervisningen* er fortsat med fru Hanne Besser som pædagogisk leder og i samarbejde med Skoletjenesten, strækkende sig over skoletiden mellem 1. april og 31. oktober, foreløbig tre dage om ugen efter forudgående anmeldelse. Flere og flere skoler benytter sig af vort tilbud, efterhånden som landets skoler har opdaget, at en sådan museumsundervisning gives. Skoletjenesten har påtaget sig at betale fremstillingen af de benyttede materialer: emne- og arbejdsark, hvorfor vi takker. Det er glædeligt at kunne fastslå, at undervisningen efter kun få års virksomhed viser en stadig fremgang.

På grund af inddragelsen af rum 1 til skolestue, rum 2 til opholdsstue for kustoderne og rum 6 til arkivrum er der sket en omstilling af første del af museet, idet udstillingen i rum 3 er blevet stærkt koncentreret og rum 5 er indrettet til studierum for oldtidens og ældre middelalders skibstyper.

I 1980 deltog museumsdirektøren og museumsinspektøren i Kontaktudvalget for dansk maritim historie- og samfundsforsknings møde i Svendborg. Museumsdirektøren deltog i juli i et tysk-fransk symposium i Lübeck om skibsmedicinens og -hygiejnens historie, ledet af medicinhistorikeren, professor, dr.med. Hans Schadewaldt, Düsseldorf, og i august i den 15. internationale historikerkongres i Bukarest, under hvilken den maritimhistoriske sektion drøftede emnet sømanden ombord.

Hanne Poulsen har repræsenteret museet i forhandlinger med Skoletjenesten og i Frederiksborg Amts museumråd, hvor hun er medlem af forretningsudvalget. Ved et i maj nedsat udvalg til oprettelse af en øst-

dansk konserveringsanstalt for kunst blev Hanne Poulsen indvalgt som repræsentant for kulturhistoriske museer.

Konservator Christian Nielsen har foruden at deltage i konserverings- og opstillingsarbejde ydet *konsulenttjeneste* for inden- og udenlandske privatpersoner, forskere og institutioner, som han har hjulpet med råd og vejledning under restaurering af ældre træskibe, ligesom han har været rådspurgt af danske kommuner, som har erhvervet lejrskoleskibe. Han har i årets løb leveret ca. 80 fotokopier af sine opmålingsæt og af detailplaner, specielt vedrørende sejl og rig, både til ind- og udland. Han har bistået unge lærlinge, bl.a. med spørgsmål om og demonstration af klinkbygning efter de gamle bådebyggertraditioner. Han har i årets løb repræsenteret museet på Træskibsejernes Sammenslutnings pinsestævne i Æbeltoft og på sommerstævnet i Odense og Hobro.

Til kirkeministeriet og landets bispeembeder har museet som sædvanligt givet en række udtalelser vedrørende ansøgninger om ophængning af *kirkeskibsmodeller* i danske kirker og har i flere tilfælde bistået med praktisk hjælp til kirkeskibsbyggere og -restauratorer.

Om museets *personale* kan meddeles, at museumsassistent Morten Kjærø som nævnt i sidste årbog fratrådte sin stilling i 1980 og afløstes af Erik Schou Andersen. Helle Nordfjeld, der var lønnet af Helsingør kommune som led i beskæftigelsesforanstaltningen for arbejdsløse, forlod museet i januar 1980 og afløstes af Gorm Schmidt, som specielt beskæftigede sig med opmålinger af og ændringer i udstillingslokalerne. Ingeniør Niels Georg Larsen har gjort tjeneste som civil værnepligtig fra september 1980.

Pr. 31. maj 1981 er arkivassistent Elisabeth Henningsen fratrådt på grund af alder. Det program, der blev lagt ved hendes tiltræden i 1951, er i det store og hele blevet opfyldt, idet hun i de forløbne 30 år har udskrevet et stort arkivmateriale fra danske og nordtyske arkiver om danske skibe og kaptajner fra 1700-årene og op til ca. 1850 til museets stikordsarkiv. Hun afløstes af Hanne Besser, der ved siden af at varetage museumsundervisningen også vil bistå med forskellige arbejder på kontoret og museet.

Det kan nævnes, at museumsdirektør Henning Henningsen falder for aldersgrænsen og trækker sig tilbage pr. 31. oktober 1981 efter mere end 33 års tjeneste på museet.

Inden for *komiteen* er der sket en del ændringer siden 1980. I årbog 1980, s. 161 er det allerede nævnt, at museets formand gennem 20 år, afdelingschef i Handelsministeriets søfartsafdeling, Jørgen Worm, trak sig tilbage i marts 1980 og afløstes af sin efterfølger i embedet, afdelingschef Tage Madsen. Direktør William Heering, der nu er fast bosat i ud-



landet, er efter eget ønske udtrådt af komiteen og er afløst af skibsreder C. Rentz-Petersen. I foråret 1981 har rigsantikvar, professor, dr.phil. P.V. Glob på grund af sin fratræden fra Nationalmuseet ligeledes trukket sig tilbage og er i komiteen blevet afløst af sin efterfølger, rigsantikvar, professor, dr.phil. Olaf Olsen. Næstformanden, generalkonsul Victor B. Strand er efter mange års arbejde i komiteen udtrådt af denne på grund af alder. Til hans efterfølger er udnævnt grosserer, direktør Knud Olesen. Næstformandskabet er overtaget af direktør Jens Degerbøl. Endelig har direktør Svend Storm-Jørgensen trukket sig tilbage og er afløst af underdirektør, kaptajn S.C. Nygaard.

Komiteen har haft den sorg, at skibsreder H.K. Jensen, der har været medlem siden 1973, er afgang ved døden.

Der skal her udtales en varm tak til de afgåede komitémedlemmer for deres indsats og interesse for museet og for det gode samarbejde inden for komiteen og med museets personale.

*Besøgstallet* nåede i 1980 op på 109.000, hvilket var en lille nedgang i forhold til de 114.000 i 1979. Alligevel må det noteres med tilfredshed, at det trods den ifølge statistikken almindelige svigten i turistbesøget i Danmark ikke blev værre. Handels- og Søfartsmuseet hører stadig til de danske museer, der har det største besøgstal. Fra 1. marts 1981 har museet sammen med Kronborg slot kunnet hæve sine billetpriser.

*Henning Henningsen*

## GAVELISTE FOR ÅRET 1980

(supplement til de i årsberetningen omtalte gaver)

### *Billeder, konstruktionstegninger m.m.*

*Tage Ekelund*, Vanløse: forskellige planer til M/F »Danmark« 1968; *Frederikshavn Værft* (ved *Finn Frydensberg*): tegn. til kabelskib M/S »Peter Faber«; bankfuldmægtig *Grethe Hansen*, Snekkersten: 9 prospektkort fra Dansk Vestindien 1907-09; sognepræst *Jørgen Juul*, Gistrup: sejl- og sidetegn. af orlogsfregat »Jylland«; kriminalassistent *Thormod Larsen*, Hellebæk: tegn. i blæk og sepia 1814 af fregat med engelske betegnelser på sejlene; *J. Ritchie*, Barnsley, England: sejltegn. til H/S »Iris« af Ålborg, rekonstrueret 1980 af skibskonstruktør *J. Henderson*, Aberdeen; auditør *Torben Topsøe-Jensen*, Rungsted: samling af arrangementsplaner for DSB's færger fra 1927 til 1968; ingeniør *J. Zangenberg*, København: et sæt konstruktionstegninger til skoleskibet »Georg Stage« (I) som det var 1882, udført af giveren; *Aalborg Værft A/S*: lustryk af generalarrangementstegn. til M/S »Canadian Reefer« 1979; *anonym*: stik af *J. Haas* efter maleri af Hörner: Michael Tønder, den senere viceadmiral og første Kinakaptajn, da han under en søtræfning 22/7 1715 mistede sit højre ben på orlogsskib »Ditmarsken«.

### *Arkivalier, småtryk, manuskripter o.lign.*

*Børge Foltman*, Kastrup: mandskabsliste for skonn. »Hafnia« af Kbh. 6/2 1867; fru *Paula Laursen*, Kbh.: forsk. papirer, især vedr. sejlmager og 2. styrmand Anton Emil Hansen (1844-74); *Orlogsmuseet*: tryksager fra Riggernes og Sejlmagernes Forbund (fra Sejlmagerloftet på Holmen); *Rigsarkivet*: journal (kopi) ført af kaptajn og superkargo Otto de Bruyn van Tromp 1800 på fregat »Matilde Marie« af Kbh. (Blacks Enke & Co.); *J. Ritchie*, Barnsley, England: bilbreve (kopi) for H/S »Iris« og H/S »Juno«, begge af Ålborg, dat. Aberdeen 1842 og 1851; auditør *Torben Topsøe-Jensen*, Rungsted: Lov om Understøttelse til Personer, som have henhørt til Helsingørs Færgelag, 1859.

### *Diverse*

*Irene* og ing. *Poul Fr. Bach*, Fredericia: en pose knapper fra ældre DFDS-uniformer, samt 3 hueemblemer, som har tilhørt maskinchef Fr. Poul Jensen, der sejlede 1911-32; toldvagtimester *Mads Bøye*, Vordingborg: flaskeskibsmodel af jagt »Olivia« af Marstal (bygget 1855); *Skoleskibsforeningen »Danmark«*: et sæt af foreningens årsplatter 1976-80 (med skibsbilleder); *Tage Ekelund*, Vanløse: porcellenskaffekop med DFDS' monogram; skibskonstruktør *Finn Frydensberg*, Frederikshavn: skydelære til at måle godstykkelse i en skrogplade; *Grønlandske Handel*: førstedagskuverter med nye grønlandske frimærker; *Fritz Neve*, Glamsbjerg: førstedagskuvert med grønlandske frimærker.

### *Fotogaver*

Modelbygger *Aksel Andersen*, Juelsminde; *Henrik Bo Bahrenscheer*, Helsingør; museumsinspektør *Benny Boysen*, Struer; skibstegner *Per Bøgh*, København; *Dragør Museum*;

Forlag *Edition Leipzig*, Leipzig, Østtyskland; *Fritz Falk*, Wyck auf Föhr, Tyskland; *Grønlands Landsmuseum*, Godthåb; læge *Chr. Hou*, Ålborg; *P. Høybye*, Sæby; skibshandler, borgmester *C.T. Jacobsen*, Vesterø, Læsø; fhv. maskinmester, kirkeskibsbygger *D.A. Jensen* (†) Glud, Horsens; sognepræst *Jørgen Juul*, Gistrup; *Herbert Karting*, Oldendorf, Tyskland; fotograf *Holger Knudsen*, Helsingør; fotograf *Lennart Larsen*, Nationalmuseet; grafisk formgiver *Jens Lorentzen*, Humlebæk; fotograf *Arne Magnussen*, Helsingør; *Marinmuseum*, Karlskrona, Sverige; *A.P. Møllers Rederi*; *Nakskov Skibsværft A/S*; vice-skoleinsp. *Erik Nielsen*, Skælskør; toldinspektør *A. Nissen*, Varde; *Orlogsmuseet*; *John Pri*, Frederikssund; *Randers lokalhistoriske Arkiv*; museumsinspektør *Alan Hjorth Rasmussen*, Esbjerg; *Arne Bruun Rasmussens Kunstauktioner*, København; Chefredakteur *Jochen Seelhoff*, Lübeck, Tyskland; *Skagens Bibliotek*; *Struer Menighedsråd*; *Städtisches Museum*, Flensburg; Museet på *Sønderborg Slot*; stud.mag., dykker *Michael Teisen*, København; forstander *Henning Thalund*, Svendborg; fru *Lizzi Ter-Borch Thorsen*, Brønshøj; auditor *Torben Topsøe-Jensen*, Rungsted; *Vikingskibshallen*, Roskilde; ing. *Jan Zangenberg*, København; *Aalborg Værft A/S*.

### Boggaver

*Jarkko Aarniala*, Helsingfors; *Aschehoug Dansk Forlag A/S*, København; *Otto Ballantine*, Søby, Ærø; Dr. *Helge Bei den Wieden*, Bückeberg, Tyskland; *Bent Bergsøe*, Søborg; *Biblioteca Geral da Universidade*, Coimbra, Portugal; *Borgens Forlag*, København; mus.-inspektør *Benny Boysen*, Struer; fil.dr. *Jan-Erik Börman*, Helsingfors; *Forlaget Carlsen*, København; Curator *Kee Il Choi*, Boston, USA; *R. Bang Christensen*, Søborg (større samling); mus.-inspektør *Ole Crumlin-Pedersen*, Roskilde; *Holger Dam*, København; velfærdssekretær *Erik Dannesboe*, Singapore; *Dragør Museumsforening*; Dr. *John H. Eberstein*, Farmingdale, N.Y., USA; Ausbildungs-offizier *Gerhard Eckardt*, Bremen, Tyskland; *Edition Leipzig*, Leipzig, Østtyskland; *Roger Finch*, Ipswich, England; *Fiskeri- og Søfartsmuseet*, Esbjerg; ing. *Anders Franzén*, Stockholm; *Fredningsstyrelsen*, Fortidsmindeforvaltningen, København; maler *Ib Gertsen*, Valby; dr.phil. *H.V. Gregersen*, Haderslev; *G.R. Grieve*, School of Navigation, London; arkitekt *Morten Gøthche*, Roskilde; Privatdozent, Dr.med. *Hartmut Goethe*, Hamburg; *J.C. Hempels Skibsfarvefabrik*, København; President *John R. Herbert*, Quincy, Mass., USA; *Arne J. Hoem*, Oslo; *Erik Husted*, København; *Ivarans Rederi A/S*, Oslo; fil.dr. *Jóan Pauli Joensen*, Tórshavn, Færøerne; prof. *C. de Jong*, Pretoria, Sydafrika; *Den Kgl. Kobberstiksamlng*, København; arkivar *Peter Korsgaard*, Rigsarkivet; ing. *Bror Kruuse*, Fåborg (større samling bøger); *Langelands Museum*, Rudkøbing; Förlaget *Liber Läromedel*, Lund, Sverige; mus.-inspektør *Ole Mortensøn*, Rudkøbing; *Museum für Hamburgische Geschichte*, Hamburg; dr.phil. *Anders Monrad Møller*, København; cand.mag. *Bo Nielsen*, Fredensborg; *Max Nielsen*, Charlottenlund; *Norske Veritas*, Oslo; *Paul Philippsen*, Flensburg; *Eva Riebeling-Brückmann*, Goslar, Tyskland; *Sandefjordmuseene*, Sandefjord, Norge; Prof. Dr.med *Hans Schadewaldt*, Düsseldorf, Tyskland; Medizinaldirektor Dr. *Johann Schmidt*, Oldenburg, Tyskland; *Sjöfartsstyrelsen*, Helsingfors; *Smithsonian Institution*, Washington, D.C., USA; *Statens Museum for Kunst*, København; *Statens sjöhistoriska Museum*, Stockholm; Ministerialrat Dr. *Heinrich Stettner*, Emden, Tyskland; auditor *Torben Topsøe-Jensen*, Rungsted; *Udenrigsministeriet*, København; Dr. *J. Peter White*, Sydney, Australien; *Ølgod Museum*; *Århus Havnevesen*.

# HANDELS- OG SØFARTSMUSEET PÅ KRONBORG

## DRIFTSREGNSKAB FOR 1980

### *Indtægter*

Indtægt ved forevisning .....	278.698	
Statens tilskud .....	1.198.729	
Private bidrag ifølge specifikation .....	49.000	
Renter .....	26.922	
Fortjeneste ved salg af Søhistoriske skrifter, kort, billedbog, postkort, skibstallerkner m.v. ....	46.726	
Salg af inventar .....	20.740	
	<u>Kr. 1.620.815</u>	

### *Udgifter*

#### *Administration og drift:*

Lønninger, honorarer, pensionsudgifter m.m. ....	1.275.262	
Renholdelse af lokaler .....	167.251	
Opvarmning .....	59.909	
Kontorhold og diverse .....	59.867	
Kørsel og transport .....	4.591	
Assurance og ATP .....	<u>20.825</u>	1.587.705

#### *Museets samlinger:*

Ny erhvervelser og opstillinger m.v. ....		29.810
---	--	--------

#### *Afskrivninger:*

Inventar .....		7.619
----------------	--	-------

Underskud overført til kapitalkonto .....		+4.319
---	--	--------

Kr. 1.620.815

## STATUS PR. 31. DECEMBER 1980

### Aktiver

<i>Likvide midler:</i>			
Kassebeholdning .....	2.498		
Den Danske Bank .....	<u>344.499</u>		346.997
<i>Udestående fordringer</i> .....			99.419
<i>Beholdning af kataloger, farvepostkort, skibstallerkner, bøger m.v.</i> .....			48.000
<i>Mellemregning med Generalkonsul L.O.G. Amundsens gave</i> .....			3.363
<i>Inventar:</i>			
Saldo pr. 1. januar 1980 .....	29.490		
Tilgang .....	<u>8.606</u>		
	38.096		
Afskrivning ifølge driftsregnskab .....	<u>7.619</u>		30.477
<i>Samlingen:</i>			
Saldo pr. 1. januar 1980 .....	3.990.043		
Nyerhvervelser og opstillinger m.v. ....	29.810		
Modtagne genstande m.v. ....	<u>149.285</u>	4.169.138	
		<u>Kr. 4.697.394</u>	

### Passiver

<i>Diverse kreditorer:</i>			
Omkostninger .....	9.638		
Merværdiafgift .....	6.019		
Forudmodtaget statstilskud .....	<u>300.000</u>		315.657
<i>Modtagne tilskud til specialopgaver, hvortil udgifterne endnu ikke er afholdt</i> .....			12.000
<i>Kapitalkonto for Generalkonsul L.O.G. Amundsens gave:</i>			
Saldo pr. 1. januar 1980 .....	137.037		
Overført til eget regnskab .....	<u>÷137.037</u>		0
<i>Kapitalkonto for museet:</i>			
Saldo pr. 1. januar 1980 .....	4.194.961		
Nyerhvervelser og opstillinger m.v. ....	29.810		
Modtagne genstande m.v. ....	149.285		
Underskud ifølge driftsregnskab .....	<u>÷4.319</u>	4.369.737	
		<u>Kr. 4.697.394</u>	

### Specifikation af private bidrag i 1980

Otto Ballantine .....	100
BP Olie-Kompagniet A/S .....	250
C. Clausen Dampskibsrederi .....	500
Concord-Line A/S .....	500
Dampskibsselskabet Hafnia's Fond .....	500
Danmarks Rederiforening .....	5.000
Den Danske Bank .....	2.500
A/S De Danske Sukkerfabrikker .....	500
Foreningen af Jernskibs- og Maskinbyggerier i Danmark .....	2.500
Helsingør Kommune .....	9.500
J.C. Hempels Legatfond .....	2.000
Holdingaktieselskabet Dannebrog .....	1.000
A/S Københavns Handelsbank .....	2.500
Kryolitselskabet Øresund A/S .....	1.000
Magasin du Nord's Fond .....	3.000
A.P. Møller .....	5.000
Nordtramp I/S .....	1.000
Privatbanken A/S .....	2.500
Det Store Nordiske Telegraf-Selskab .....	200
A/S Em.Z. Svitzers Bjergnings-Entreprise .....	700
A/S Dampskibsselskabet Torm .....	250
Wm. Vetts Fond .....	5.000
A/S Det Østasiatiske Kompagni .....	3.000
	<u>Kr. 49.000</u>

De efter 1. januar 1981 indgåede bidrag vil blive optaget i næste års regnskab.

Foranstående regnskab er i overensstemmelse med museets bøger, som vi har revideret.  
København den 20. januar 1981.

EIGIL BRUHN  
statsaut.revisor

BJARNE HANSEN  
statsaut.revisor

# GENERALKONSUL L.O.G. AMUNDSSENS GAVE

## DRIFTSREGNSKAB 1. JANUAR TIL 31. DECEMBER 1980

<i>Indtægter</i>	
Renter af obligationer .....	8.460
Renter af bankindeståender .....	<u>4.328</u>
	12.788

<i>Udgifter</i>	
Lysprojekt, museet .....	13.700
Registreringsarbejde .....	7.200
Depotgebyrer .....	<u>224</u> 21.124
Underskud overført til kapitalkonto .....	<u>kr. - 8.336</u>

### STATUS PR. 31. DECEMBER 1980

<i>Aktiver</i>	
<i>Likvide midler:</i>	
Den Danske Bank .....	37.943
<i>Obligationer (kostpriser):</i>	
62.000 kr., 8% Dansk Statslån 1981 I .....	55.418
50.000 kr., 7% Danmarks Skibskreditfond, 1982 .....	<u>38.703</u> 94.121
(kursværdi 31.12.1980: 104.570 kr.)	<u>kr. 132.064</u>

<i>Passiver</i>	
Mellemregning med museet .....	3.363
<i>Kapitalkonto:</i>	
Saldo 1. januar 1980 .....	137.037
Underskud ifølge driftsregnskab .....	<u>8.336</u> 128.701
	<u>kr. 132.064</u>

Foranstående regnskab er i overensstemmelse med det førte bogholderi, som vi har revideret.

København, den 20. januar 1981

EIGIL BRUHN  
statsaut. revisor

BJARNE HANSEN  
statsaut. revisor

**ARKITEKT J. FRIIS-PEDERSENS ARV**  
**DRIFTSREGNSKAB 23. MAJ TIL 31. DECEMBER 1980**

*Indtægter*

Indvundne renter . . . . .	40.819
Fortjeneste ved salg af bøger og plakater . . . . .	418
	41.237

*Udgifter*

Gave til museet (arvet løvsøre) . . . . .	10.400
Gave til museer (bogen Sejlskibe) . . . . .	5.564
Honorarer for forarbejder til bogen Sejlskibe . . . . .	29.121
Særudstilling samt trykning af plakater . . . . .	2.403
Revisor . . . . .	1.220
Underskud overført til kapitalkonto . . . . .	48.708
	kr. ÷ 7.471

**STATUS PR. 31. DECEMBER 1980**

*Aktiver*

*Likvide midler:*

Den Danske Bank . . . . .	60.513
---------------------------	--------

*Obligationer: (arvebeløb)*

1.000 kr. 5% Stabiliseringslån 1957/92 . . . . .	580
4.000 kr. 5% Husejernes Kreditk. 2.1.s. . . . .	1.250
2.000 kr. 4½% Husejernes Kreditk. 2.8.s. . . . .	660
26.000 kr. 4½% Husejernes Kreditk. 2.7.s. . . . .	10.270
4.000 kr. 4% Husejernes Kreditk. 2.6.s. . . . .	1.430
14.000 kr. 4½% Ny Jydske Kjøbstad Cred.f. 10.s. . . . .	4.760
6.000 kr. 4½% Østifternes Kreditf. 16.s.1. . . . .	1.920
6.000 kr. 4% Østifternes Kreditf. 16.s.1. . . . .	1.950
240.000 kr. 10% Krf. Danmark alm. Real. 62.s.2001 . . . . .	142.200
	165.020

(Kursværdi for obligationer andrager 31.12.1980 167.518 kr.)

*Pantebreve (arvebeløb):*

148.799 kr. 16% pantebreve i matr.nr. 23 ey, Lyngby . . . . .	111.599
318.865 kr. 9% pantebreve i matr.nr. 23 ey Lyngby . . . . .	176.970
	288.569
Tilgodehavende merværdiafgift . . . . .	2.097
Beholdning af bøger . . . . .	7.105
	kr. 523.304

*Passiver*

Skyldige omkostninger . . . . .	1.220
---------------------------------	-------

*Kapitalkonto:*

Arv . . . . .	530.753
Kursfortjeneste afdrag på pantebreve . . . . .	5.255
Udgifter ved bogbehandling . . . . .	÷ 6.453
Underskud ifølge driftsregnskab . . . . .	÷ 7.471
	522.084
	kr. 523.304

Foranstående regnskab er i overensstemmelse med det førte bogholderi, som vi har revideret.

København, den 20. januar 1981

EIGIL BRUHN  
statsaut. revisor

BJARNE HANSEN  
statsaut. revisor



## MARITIM KUNST

Udsendt af  
Selskabet Handels- og Søfartsmuseets Venner

### *Kompasplatter*

Af den siden 1970 udsendte kompasplatteserie er endnu et mindre oplag af følgende årgange på lager:

Platte 1976 (F. Meyer, Glückstadt 1787), kr. 130,00

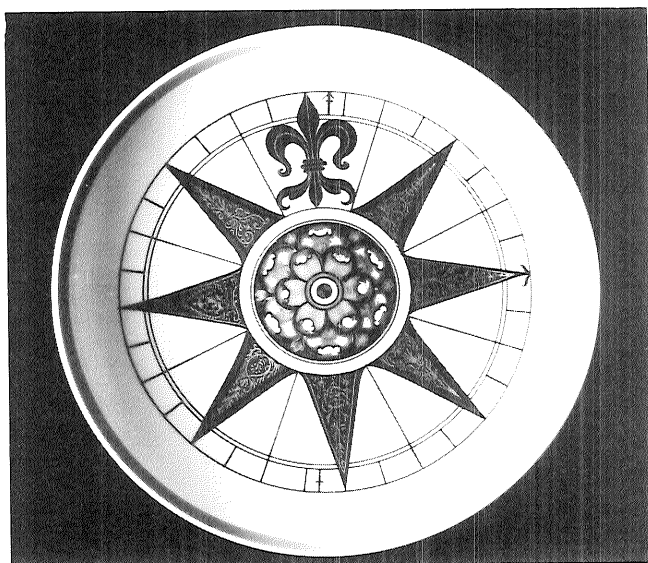
Platte 1977 (Joh.Ph. Weilbach, København ca. 1800), kr. 150,00

Platte 1978 (Iver Jensen Borger, København, omkr. 1760-80), kr. 170,00

Platte 1979 (Peder Nielsen Brenøe, København, omkr. 1750-65),  
kr. 183,00

Platte 1980 (Christian IV's skibskompass fra 1595 på Rosenborg),  
kr. 205,00

Alle priser er ekskl. moms og ekspeditionsgebyr

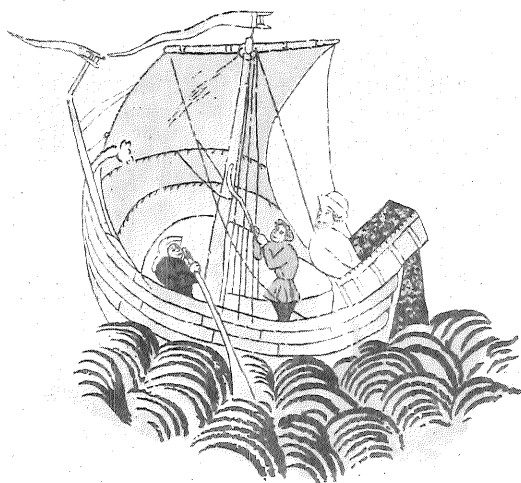


Kompasplatte 1980

Som afløsning for kompasplatterne er det besluttet at udsende følgende to nye serier:

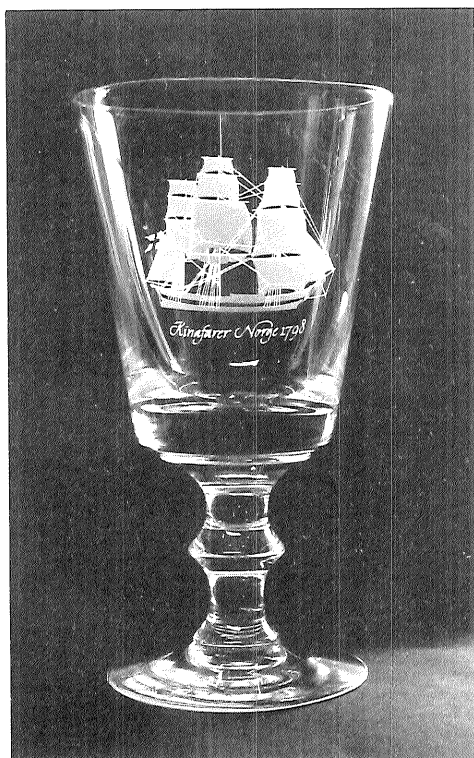
### *Kalkmalerifliser*

med gengivelse af skibe på kalkmalerier i danske kirker, i fajance (15x15 cm), i de originale farver, udført af Den Kongelige Porcelainsfabrik. Flise 1981 gengiver et motiv fra Højby kirke i Odsherred fra ca. 1350: Harald Hårderådes skib fra Helling Olav-legenden.  
Pris kr. 158,85 (ekskl. moms og ekspeditionsgebyr).



### *Glaspokaler*

med indslebne gengivelser af danske langfarere fra 1700-årene, udført i pokaltypen Wellington (159 mm høj) af Holmegaards Glasværker. I 1981 udsendes Kinafarerpokalen med fremstilling af Asiatisk Kompagnis fregat »Norge« 1798 i skibstegneren Per Bøghs streg. Pris kr. 155,75 (ekskl. moms og ekspeditionsgebyr).



Bestillinger modtages på Handels- og Søfartsmuseet på Kronborg,  
3000 Helsingør. Tlf. 02-210685.

# SELSKABET HANDELS- OG SØFARTSMUSEETS VENNER

## BERETNING FOR 1980-81

Til selskabets generalforsamling onsdag den 19. august 1981 i Erik af Pommerns Kammer på Kronborg var mødt godt 100 medlemmer.

Formanden, museumsdirektør Knud Klem, bød velkommen. Til dirigent valgtes arkitekt, m.a.a. Mads Drosted. I sin beretning oplyste formanden, at selskabets medlemstal pr. 1. august lå på 1527, hvoraf de 114 var livsvarige. Selskabets største gave til museet var som sædvanlig årbogen, men desuden havde det ydet økonomisk hjælp til opsætningen af det andetsteds omtalte middelspant af galioten »Fortuna« (1742) i størrelse 1:1 og havde afsat et beløb på 15.000 kr. til konservering af malerier, akvareller og tegninger. Museet har for tiden en model af defensionsfregatten »Frederiksdahl« (bygget 1782 af skibsbygmester Johs. Halkier i Flensborg) i arbejde hos den dygtige modelbygger, toldinspektør A. Nissen, Varde. Otto Mønstedts Fond har for en del år siden bevilget 12.000 kr. til denne model, og selskabet har på sit seneste bestyrelsesmøde vedtaget at yde restbeløbet, når modellen bliver færdig, formodentlig i oktober.

Selskabets serie af kompasplatter afsluttedes sidste år med platte nr. 11, hvis motiv var taget fra Christian IV's skibskompass fra 1595 på Rosenborg. Som afløsning havde man besluttet at udsende følgende to nye serier: en kalkmaleriserie bestående af fajancefliser, fremstillet på Den kgl. Porcelainsfabrik med motiver i farver efter skibsfremstillinger på middelalderlige kalkmalerier i danske kirker (den første viser Harald Hårderådes skib fra Højby kirke, Odsherred, ca. 1350-1400, forøvrigt den samme, der er brugt til selskabets og museets bomærke, som i sin tid blev tegnet af Poul Sæbye); dernæst en pokalserie, fremstillet af Holmegaards Glasværker i glastypen Wellington og med indsløbne fremstillinger af danske skibe fra 1700-årene i Kina-, Ostindie-, Vestindiefarten og andre farter, tegnet af skibstegneren Per Bøgh, efter skibsportrætter på museet (den første forestiller Asiatisk kompagnis Kinafarer »Norge« 1798). Der er sendt brochurer herom ud til selskabets medlemmer og andre tidligere kunder, og selskabet håber, at der vil være interesse for at købe disse smukke og værdifulde kunstgenstande. Overskuddet ved salget bliver som sædvanlig brugt til gaver til Handels- og Søfartsmuseet.

Formanden meddelte, at han efter at have siddet i formandsstolen siden 1971 nu agtede at fratræde denne post pr. 20. oktober, da hans

efterfølger på museet, Henning Henningsen, den dag bliver 70 år og afgår som direktør. Årbogen for 1981 er formet som et festskrift til Henningsen, og han glædede sig til på fødselsdagen at overrække ham dette det 40. bind i rækken af årbøger. Med bestyrelsens godkendelse ville han foreslå, at Henningsen blev valgt som hans efterfølger som selskabets formand.

Generalforsamlingen tiltrådte dette med akklamation. Henningsen takkede for denne tillid og hyldede formanden for hans indsats for museet i 42 år (1928-1970), i hvilket tidsrum han havde tilvejebragt de fleste af museets talrige værdifulde skatte, som havde givet det en international fin position. Han fremhævede, at det var formanden, som i 1940 havde taget initiativet til oprettelsen af venneselskabet og i 1942 havde startet udgivelsen af museets årbøger, hvis betydning vi alle kender. Henningsen lykønskede formanden til, at hans livsværk, den bindstærke redegørelse for skibsbygningen i Danmark og hertugdømmerne i 1700-årene, nu stod foran sin udgivelse.

Efter at formandens beretning var godkendt, fremlagde kassereren regnskabet 1980-81 for selskabet og for skibsfører H.L. Barfoeds legat, som begge udviste et pænt overskud. Regnskaberne, der er trykt efter denne beretning, godkendtes.

På valg til bestyrelsen var i henhold til lovenes § 5 direktør Jens M. Barfoed, direktør Niels Hahn-Petersen og kommandørkaptajn Arne Holm. Alle genvalgte.

På grund af de stadig stigende udgifter, bl.a. til trykningen af årbogen, så bestyrelsen sig desværre nødsaget til at foreslå kontingentet hævet fra og med i år fra 50 til 65 kr. for medlemmer og fra 200 til 250 kr. for firmaer og institutioner. Efter nogen diskussion, hvorunder bl.a. en større forhøjelse blev drøftet, vedtoges ved afstemning det fremsatte forslag, idet flertallet hellere ville hæve kontingentet gradvis fremefter i takt med inflationen end fastlægge så stort et kontingent, at en del medlemmer måske så sig foranlediget til at melde sig ud.

Under eventuelt rettede direktør Barfoed på bestyrelsens og egne vegne en varm tak til formanden for hans store livsindsats i venneselskabet, og forsamlingen rejste sig og hyldede ham.

Generalforsamlingen sluttede kl. 16.30. Efter en pause med en lille forfriskning i den sædvanlige hyggelige atmosfære holdt Henningsen et lysbilledforedrag om liniedåbens historie.

Før mødet havde museumsinspektør Hanne Poulsen for en kreds af ca. 25 interesserede medlemmer forevist museets nyopstillinger, tilligemed særudstillingen »Frederik Visby - en dansk kunstner i Vestindien 1865-66 og 1880-82«.

SELSKABET  
HANDELS- OG SØFARTSMUSEETS VENNER  
(Stiftet 1940)

*Tegn venligst nye medlemmer*

derved støtter De selskabets formål at virke for forøgelse og forbedring af Handels- og Søfartsmuseets samlinger. - Indmeldelse modtages på museet (tlf. 02-21 06 85). - Selskabets girokonto 7 05 90 00.

*Medlemmernes rettigheder:*

Gratis adgang til Handels- og Søfartsmuseets samlinger på Kronborg slot.

Selskabet yder gratis sine medlemmer en smuk og interessant illustreret årbog, hvis værdi overstiger kontingentet. Medlemmerne kan til nedsat pris købe en del af de af museet udgivne Søhistoriske Skrifter samt ældre årbøger:

1944-67 pr. stk. kr. 10,00 (bogladepris kr. 20,00),  
1968-73 pr. stk. kr. 20,00 (bogladepris kr. 35,00),  
1974-77 pr. stk. kr. 35,00 (bogladepris kr. 50,00),  
1978-79 pr. stk. kr. 50,00 (bogladepris kr. 65,00),  
1980 pr. stk. kr. 50,00 (bogladepris kr. 70,00).

(Årbog 1942, 43, 51, 52, 56-58, 60, 61, 63-66 er udsolgt).  
Pris for biblioteksabonnenter: årbog 1944-67: kr. 15,00,  
1968-73: kr. 20,00, 1974-77: kr. 35,00, 1978-80: kr. 50,00 pr. stk.

Alle priser er inkl. moms, ekskl. porto og forsendelse.  
Bestillinger modtages på Handels- og Søfartsmuseet på Kronborg, 3000 Helsingør. (Tlf. 02-210685).

*Kontingentet er for tiden:*

kr. 65,00 årligt for personer, kr. 250,00 for institutioner eller firmaer.

# SELSKABET HANDELS- OG SØFARTSMUSEETS VENNER

DRIFTSREGNSKAB 1. APRIL 1980 TIL 31. MARTS 1981

<i>Indtægter</i>			
<i>Kontingenter og bidrag fra medlemmer</i> .....			76.431
<i>Fortjeneste ved salg af kompasplatter:</i>			
Salg af platter ekskl. moms .....		283.958	
÷ Forbrug:			
Beholdning af platter pr. 1. april 1980 .....	54.188		
Købspris for 1500 platter .....	189.788		
Gage og feriepenge .....	55.098		
Diverse udgifter til porto, forsendelse m.v. ....	<u>21.381</u>		
		320.455	
÷ Beholdning af platter pr. 31. marts 1981 .....	<u>71.278</u>	<u>249.177</u>	34.781
<i>Renter af bank, postgiro og obligationer</i> .....			28.231
<i>Gave fra fhv. skibsfører Harald Læssøe Barfoed's legat</i> .....			13.288
			<u>Kr. 152.731</u>

<i>Udgifter</i>			
<i>Gaver og tilskud til Handels- og Søfartsmuseet:</i>			
<i>Årbog 1980:</i>			
Udgivelse af årbog .....	88.510		
Porto til udsendelse .....	<u>5.394</u>		
		93.904	
÷ Salg af årbøger og særtryk .....	15.370		
Tilskud til årbog 1980 .....	<u>10.127</u>	<u>25.497</u>	68.407
Gaver i øvrigt .....			<u>37.314</u>
			105.721
<i>Diverse omkostninger:</i>			
Porto, fragt m.v. ....	4.170		
Kontorhold .....	6.950		
Revision og regnskabsassistance .....	9.100		
Diverse udgifter .....	<u>2.338</u>	<u>22.558</u>	128.279
<i>Overskud, der overføres til kapitalkonto:</i> .....			<u>24.452</u>
			<u>Kr. 152.731</u>

# STATUS PR. 1. APRIL 1981

## Aktiver

### Likvide midler:

Kassebeholdning .....	241	
Den Danske Bank, Helsingør:		
Checkkonto 11130-6 .....	31.372	
Bankbog 6-60047 .....	13.649	
Bankbog 91440-9 .....	201.516	
Postgiro .....	<u>12.569</u>	259.347

### Debitorer:

Tilgodehavende vedr. årbog og platter .....	606	
Mellemregning med fhv. skibsfører Harald Læssøe Barfoed's legat .....	6.300	
Beholdning af platter .....	71.278	

### Obligationer:

Kr. 10.000 7% Østift.Kreditf. 18.s. 1998 à 54 .....	5.400	
Kr. 42.000 7% Østift.Kreditf. 16.s.4. 2028 à 40¾ .....	17.115	
Kr. 10.000 7% Østift.Kreditf. 15.s.4. à 45 .....	4.500	
Kr. 33.000 7% Københ.Kreditf. 15.s. 1.a. 2018 à 42¼ .....	13.942	40.957
	<u>Kr. 378.488</u>	

## Passiver

Diverse kreditorer og skyldige omkostninger .....	43.765	
Vedtagne, endnu ikke ydede gaver .....	15.000	

### Reservefond:

Saldo pr. 1. april 1980 .....	50.048	
-------------------------------	--------	--

### Kapitalkonto:

Saldo pr. 1. april 1980 .....	242.896	
+ overskud ifølge driftsregnskab .....	<u>24.452</u>	
	267.348	
+ kursregulering af obligationer .....	2.327	269.675
	<u>Kr. 378.488</u>	

JENS M. BARFOED  
MIKAEL SINDING

NIELS HAHN-PETERSEN  
ARNE HOLM  
HENNING HENNINGSEN

KNUD KLEM  
OVE THELIN

Skattedepartementet har bevilget selskabet fritagelse for beskatning af fortjeneste ved salg af kompasplatter.

Foranstående regnskab er i overensstemmelse med selskabets bøger, som vi har revideret. Obligationsbeholdningens tilstedeværelse er kontrolleret, ligesom bank- og postgiroindestående er afstemt.

København, den 25. maj 1981

BJARNE N. HANSEN  
statsaut.revisor

EIGIL BRUHN  
statsaut.revisor



FHV. SKIBSFØRER  
HARALD LÆSSØE BARFOEDS LEGAT

DRIFTSREGNSKAB 1. APRIL 1980 TIL 31. MARTS 1981

*Indtægter*

*Renter og udbytter:*

Bankindestående .....	947	
Obligationer .....	<u>11.640</u>	<u>12.587</u>
	<u>Kr.</u>	<u>12.587</u>

*Udgifter*

Gaver til Handels- og Søfartsmuseet .....	10.448	
Depotgebyrer .....	<u>330</u>	<u>10.778</u>
Overskud, der overføres til gevinst- og tabskonto .....		<u>1.809</u>
	<u>Kr.</u>	<u>12.587</u>

# STATUS PR. 1. APRIL 1981

## Aktiver

### Likvide midler:

Den Danske Bank, Helsingør, bankbog ..... 19.493

### Værdipapirer:

#### Obligationer til anskaffelsespriser:

Kr. 9.000 5% Østift. Kreditf. 16.2. ....	5.310	
Kr. 28.200 5% Østift. Kreditf. 16.3. ....	16.568	
Kr. 1.000 5% Jydsk Hypotekf. 9. ....	650	
Kr. 1.000 5% Jydsk Hypotekf. 11 ....	597	
Kr. 5.000 5% Grundej. Hypotekf. 8 ....	3.038	
Kr. 1.000 5% Grundej. Hypotekf. 7 ....	620	
Kr. 14.000 4½% Husm. Hypotekf. 3. ....	8.540	
Kr. 2.000 5% Danske Statslån S.2007. ....	1.300	
Kr. 55.000 7% Østift. Kreditf. 19.1. ....	32.335	
Kr. 5.000 10% Kreditf. Danmark alm. 43.2004 ....	4.038	
Kr. 6.000 10% Kreditf. Danmark alm. 44.2014 ....	4.460	
Kr. 36.000 10% Kreditf. Danmark alm. 44.2019 ....	23.487	
Kr. 2.000 10% Kreditf. Danmark alm. 64.2022 ....	1.150	
	102.093	
÷ kursreguleringskonto .....	7.250	94.843
		Kr. 114.336

(Kursværdi pr. 1. april 1981 kr. 73.622)

## Passiver

### Mellemregning med Selskabet Handels- og

Søfartsmuseets Venner ..... 6.300

### Kapitalkonto:

Legat ifølge testamente ..... 100.000

### Gevinst- og tabskonto:

Saldo pr. 1. april 1980 .....	6.227	
Overskud ifølge driftsregnskab .....	1.809	8.036
		Kr. 114.336

JENS M. BARFOED

NIELS HAHN-PETERSEN

KNUD KLEM

MIKAEL SINDING

ARNE HOLM

OVE THELIN

HENNING HENNINGSEN

Foranstående regnskab er i overensstemmelse med legatets bøger, som vi har revideret. Værdipapirbeholdningens tilstedeværelse er kontrolleret, ligesom bankindestående er afstemt.

København, den 25. maj 1981

BJARNE N. HANSEN  
statsaut. revisor

EIGIL BRUHN  
statsaut. revisor

# SELSKABET HANDELS- OG SØFARTSMUSEETS VENNER

## BESTYRELSE (pr. 1/9 1981)

Museumsdirektør, cand.mag. KNUD KLEM, formand  
Direktør, civilingeniør JENS M. BARFOED, R.  
Direktør, skibsreder NIELS HAHN-PETERSEN  
Marinebibliotekar, kommandørkaptajn ARNE HOLM, R.  
Arkitekt m.a.a. MIKAEL SINDING  
Borgmester OVE THELIN  
Museumsdirektør, dr.phil. HENNING HENNINGSEN, R., kasserer og sekretær

## Personale

Assistent Liselotte Jacobsen

## NYTILKOMNE MEDLEMMER (fra 1. september 1980 til 15. august 1981)

Algren, Poul René, Ålborg  
Andersen, Gert Normann, dykker, Holstebro  
Andersen, Niels, København  
Andersen, Per, Rødovre  
Arenkiel, Poul, lærer, Jelling  
Bang, Henrik, Valby  
Boeg, Henning, Hellebæk  
Bonde, Jens Peter, læge, Hjørring  
Breining, Carl, Frederikshavn  
Brink-Jensen, W., maskinmester, Helsingør  
Bæk, Edith, Gilleleje  
Christensen, Aage Møller, afdelingsleder dr.phil., Helsingør  
Christiansen, Arne, Holte  
Christiansen, Arne Thykjær, Næstved  
Christiansen, Hans Henri, Hornbæk  
Clement, Max, Hørsholm  
Cornelius, Kurt, ingeniør, Sæby  
Dahl, Jens, København  
Espersen, Ole, Nivå  
Granø, Peter, København  
Haagesen, Leif H., overstyrmand, Egå  
Hansen, Frank Lenvig, lektor ingeniør, Helsingør  
Hansen, Gunhild Lind, cafeteriabestyrer, Søborg  
Hansen, Kuno, København F.  
Hansen, Poul René, Helsingør  
Hansen, Troels Max, Nr. Sundby  
Harbou, H.W., afdelingschef, Charlottenlund

Hejlsø, Erik, ingeniør, Jyllinge  
Henriksen, Kaj Lykke, Svendborg  
Holm, Arne, kommandørkaptajn, Skovlunde  
Høj, Niels, Malling  
Jensen, Finn, Aarhus  
Jensen, Frede, Brønshøj  
Jensen, Hans Arenkiel, snedker, Tørring  
Jensen, Leo, restauratør, Lemvig  
Jensen, Niels, tolder, Frederikshavn  
Johansen, Bent, Sønderborg  
Johansson, Kenn, tekn.assistent, Helsingør  
Jouttijärvi, Arne, Brønshøj  
Jørgensen, H.O., Fredensborg  
Kjølsen, F.H., admiral, København  
Kristensen, Peter, fiskeskipper, Lemvig  
Larsen, Niels Georg, Helsingør  
Larsen, Rolf, Bylderup Bov  
Lauritzen, Ebba, Odense  
Lindholm, Jens, Marstal  
Lund, Knud Erik, overtrafikkontrollør, Rødovre  
Melau, Kurt, Næstved  
Mortensen, Jonas, Frederiksværk  
Nicolaisen, Henrik, Viborg  
Nielsen, Erik Møller, Svendborg  
Nielsen, Jens Hellerup, radiotelegrafist, Løgstrup  
Næsted, Ole, Helsingør  
Pedersen, Lene, Snedsted  
Petersen, Bent, Ålsgårde  
Petersen, Hans, Vesterø Havn  
Pilø, Henning, København V.  
Quist, Oskar, tolder, Frederikshavn  
Rasmussen, Flemming, Århus  
Rasmussen, Ib Klarskov, Korsør  
Rosbach, Niels, Værløse  
Rosenkvist, Kaj, Thyborøn  
Serup, Bo, Silkeborg  
Skovsted, Peter, tømrer, Holstebro  
Skaalegaard, Hans, Carmel, California  
Smith, Kim, autoel.-mekaniker, Holstebro  
Steiner, Bert, Danderyd, Sverige  
Stillhoff-Hansen, Anne, Helsingør  
Strøm, Erik, Byrum  
Svenstrup, Ole, lods, Løgstør  
Sølvtoft, Hans Jørgen, Næstved  
Sørensen, Birthe, Ålborg  
Trock, Carl, København  
Werner, Hanne, Helsingør  
Willumsen, Henry A., Helsingør  
Wodschow, Adam, tandlæge, Nærum  
Zangenberg, Jan T., Brønshøj

Takket være den forståelse for museets kulturhistoriske opgaver, der er vist af søfarten og de kredse, som står i nær tilknytning til dette erhverv, er det lykkedes at dække en del af de med udgivelsen af denne årbog forbundne udgifter.

Selskabet Handels- og Søfartsmuseets Venner udtrykker herved sin hjerteligste tak til følgende firmaer og institutioner, der i form af tilskud eller køb af et større antal årbøger har støttet udgivelsen af denne for museets arbejde så betydningsfulde publikation:

SOPHUS BERENDSEN A/S

BP OLIE-KOMPAGNIET A/S

CARLSBERG BRYGGERIERNE

DANMARKS NATIONALBANK

DANSK ESSO A/S

DEN DANSKE BANK A/S

DEN KONGELIGE PORCELAINSFABRIK A/S

A/S KJØBENHAVNS HANDELSBANK

A/S DET KONGELIGE OCTROIEREDE ALMINDELIGE  
BRANDASSURANCE-COMPAGNI

KØBENHAVNS HAVNEVÆSEN

LEMVIGH-MÜLLER & MUNCK A/S's FOND

E. NOBEL, CIGAR: & TOBAKSFABRIKKER A/S

PRIVATBANKEN A/S

SABROE MARINE

TEXACO A/S

TOMS FABRIKKER A/S

TUBORGS BRYGGERIER A/S

IVER C. WEILBACH & CO. A/S

AALBORG VÆRFT A/S

## HANDELS- OG SØFARTSMUSEETS PUBLIKATIONER M.M.

Af serien Søhistoriske Skrifter kan fås:

- I. *Louis E. Grandjean*: SKIBBRUDDETS SAGA. En fremstilling af den danske bjergningslovgivning gennem tiderne (1947). - Medlemspris kr. 7,50, bogladepris kr. 11,25.
- IV. *Louis E. Grandjean & Knud E. Hansen*: DE DANSKE GOTLANDSFARERE (1950). - Medlemspris kr. 6,25, bogladepris kr. 9,00.
- VI. *Jørgen H.P. Barfod*: DANMARK-NORGES HANDELSFLÅDE 1650-1700 (1967). - Medlemspris kr. 23,00, bogladepris kr. 34,50.
- VII. *Christian Nielsen*: DANSKE BÅDTYPER (1973), nu i 3. oplag. Bogladepris kr. 103,40.
- VIII. *Niels Truslew*: SKIBE I SØEN 1805 (1979). Bogladepris kr. 187,70.
- IX-X. SEJLSKIBE, opmålt, tegnet og fotograferet af *Jens Friis-Pedersen*. I: Danskbyggede træskibe (1980); II: De sidste i Grønlandsfarten (1981). Bogladepris pr. bind kr. 295,00.
- XII. *Henning Henningsen*: SØMANDEN OG KVINDEN. Et kapitel af sømandslivet i sejlskibstiden (1981).

---

*Hanne Poulsen*: GALLIONSFIGURER OG ORNAMENTER på danske skibe og i danske samlinger (1976). Bogladepris kr. 200,85 (nedsat). Samme bog i engelsk oversættelse: FIGUREHEADS AND ORNAMENTS on Danish Ships and in Danish Collections (1977). Bogladepris kr. 306,05.

---

SØHISTORISK BILLEDBOG. 150 dejlige billeder i sort/hvidt og i farver fra museets righoldige samlinger. Dansk og engelsk tekst. - Medlems- og bogladepris kr. 15,00.

Museets smukke, efterhånden klassiske PLAKAT, tegnet 1948 af Sikker Hansen og litograferet i 11 farver. - kr. 10,00.

Alle priser er eksklusive forsendelsesomkostninger, inklusive den nugældende moms.

Bestillinger modtages på Handels- og Søfartsmuseet på Kronborg, 3000 Helsingør. (Tlf. 02-21 06 85).