

DANSKE GALLIONSFIGURER

EFTER 1850

Gallionsbilledhuggerne H. J. og W. E. Møen

Af

HANNE POULSEN

Som en fortsættelse af artiklen i årbog 1974 om danske gallionsfigurer og anden skibsornamentik skildres her de danske gallionsfigurers historie efter 1850. Ud fra en hidtil ukendt samling fotografier af gallionsfigurer og suppleret med traditionsstof som erindringer, breve og arkivalier, fremstår som et tyngdepunkt i artiklen den indsats, der blev øvet af billedhuggerne H. J. og W. E. Møen, der i årene fra o. 1855 og frem mod århundredskiftet udførte en stor del af de gallionsfigurer, der i dette tidsrum blev sat på danske skibe.

HOVEDPARTEN af de henimod hundrede gallionsfigurer, der findes i danske samlinger, offentlige og private, stammer fra sidste halvdel af 1800 årene. De har smykket skibe, der er strandet på danske kyster eller ophugget her i landet efter 1850, mange i 1880erne og goerne, adskillige endda i vort eget århundrede. Til trods herfor er det en almindelig og delvis rigtig opfattelse, at den skik at forsyne skibene med gallionsfigurer havde haft sin blomstringstid før 1850 og herefter gradvis op-hørte.

De prægtige og ofte overdimensionerede gallionsornamenter på flådens største skibe var med et ændret syn på et orlogsskibs hensigtsmæssige konstruktion og overgangen til damp endeligt gået af mode omkring 1850, men den skik at sætte en figur på gallionen, der tidligere havde været forbeholdt flådens, kompagniernes og de store private købmænds skibe, blev nu optaget af provinsens nye redere, købmænd og skippere og deres medredere.

Vil man skaffe sig et overblik over, hvor almindeligt det var i Danmark i sidste halvdel af 1800 årene at forsyne sit skib med en skulpturelt udformet stævnprydelse, findes i skibsregistreringsprotokollerne et brugbart materiale. I forbindelse med den store skibsmålings- og registreringsreform i 1867 blev fra dette år alle danske skibe over 10 tons og

adskillige under antegnet i et centralregister. De fik bogført deres data sammen med en kort beskrivelse af skrog og drægtighed; førere og redere angaves i det omfang, de var kendt, og løbende tilføjedes meddelelser om havari og forlis. Beskrivelsen af skroget dækkede antallet af master, de væsentligste dimensioner, formen på for- og agterskib samt et par ord om selve byggemåden, om skibet var bygget i klink eller på kravel og hvilken træsort, der var anvendt. Det opstillede skema er udfyldt i tolddistrikterne ud fra de indsendte bil- og målbrev og skibets øvrige papirer. Da registreringen startede i 1867, var mange af de skibe, der var bygget i 1840erne og 50erne endnu under sejl. Den ældste del af protokollerne, hvor registreringen slutter i 1890erne, er benyttet ved udarbejdelsen af denne artikel. Trods sine nødtørftige og ofte mangelfulde, undertiden direkte fejlagtige oplysninger lader det ældre skibsregister med sine omkring 5000 registrerede fartøjer sig bruge til en primitiv form for statistik, hvis aktuelle formål det er at belyse, hvor stor en procentdel af danske skibe inden for den behandlede periode der havde stævnprydelse. Skibsregistrets oplysninger kan desuden i et vist omfang korrigeres eller suppleres ved en jævnføring med det samtidige billedmateriale og traditionsstof. Hvor registrets besvarelse af spørgsmålet om forskibets form bekræfter, at stævnen er udsmykket, er gerne tilføjet en bemærkning om denne udsmyknings art, om den var en „krølle“, hvilket var det almindeligste, et skjold, en menneskelig figur eller et dyr. Dernæst får vi at vide, hvilken type skibe der blev ornamenteret, hvor i Danmark de var bygget og af hvem. De til de dansk vestindiske øer hjemskrevne fartøjer er regnet som danske, ligesom skibe hjemmehørende i hertugdømmerne før 1864. Mange af de skibe, der var udstyret med gallionsfigur, var bygget i udlandet for danske redere eller, som de fleste, indført hertil som second hand tonnage, hvis de da ikke i bogstaveligste forstand var strandet på en dansk kyst og måtte sælges til den højstbydende.

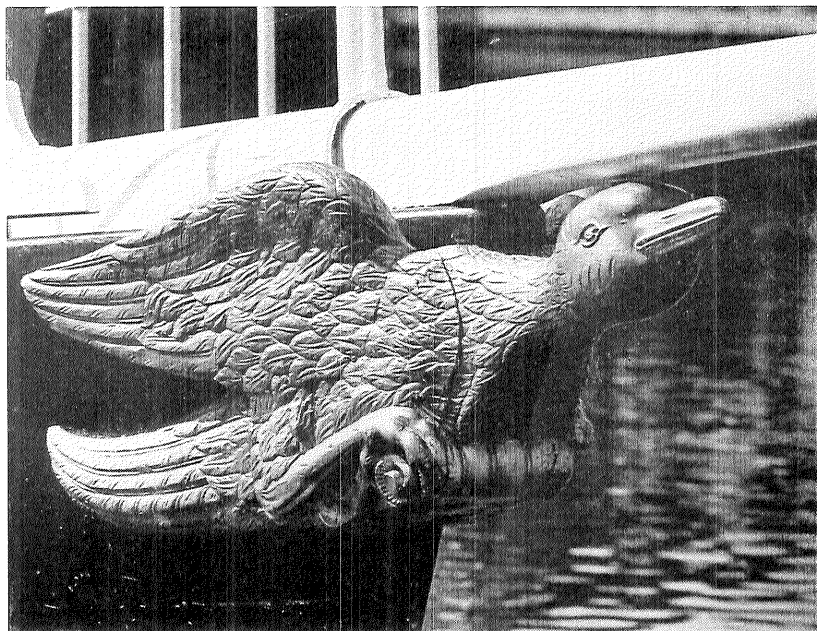
Materialet, og det vil i denne forbindelse sige de skibe, der er forsynet med gallionsfigur eller anden mere betydelig udsmykning på forskibet, er fordelt over tomastede, op mod år 1900 tremastede, skonnerter, skonnerterbrigger, brigger og barker. Af disse skibstyper var i det behandlede tidsrum flest tomastede skonnerter udstyret med figur. Fuldskibene var så fåtallige, at de ikke kunne præge billedet. Enkelte, fra Tyskland indførte, everter var forsynet med en skulpturel udsmykning af forskibet, hvorimod danskbyggede både og fladbundede lastfartøjer ikke havde

gallion og figur. Færgemand Fabricius' åbne båd „Ane“ af Søby på Ærø (forlist 1872) var med sine 1,95 tons et af de mindste registrerede fartøjer, men den samvittighedsfulde registrator bemærker om bådens forskib: ingen gallionsfigur. Til materialet kommer yderligere flere eksempler på skibet uden gallion, hvis vulingsknæ er udformet som en søslange eller krokodille. Efter skibsregistrets oplysninger lader disse sig ikke med sikkerhed udskille fra de øvrige figurer på gallion og skæg.

Når man nu tæller, hvor mange af de indregistrerede skibe der i sidste halvdel af forrige århundrede har båret en figur eller et udskåret stævnormament, vil de fleste sikkert overraskes over, at tallet er så lavt, sammenholdt med det store antal ornamenter og figurer, der trods alt er bevaret. Kun mellem 7 og 8 af hver hundrede danske skibe har i tidsrummet 1860–1890 efter skibsregistrets oplysninger haft en egentlig gallionsfigur, herunder medregnet våbenskjold, når dette er blevet særskilt bemærket i skibsregistret. Af dette lille antal på 7–8 procent er over halvdelen bygget i udlandet. Af det samlede antal skibe er tallet omvendt, ca. 60 procent af den indregistrerede tonnage er bygget i Danmark. Ved udlandet skal ofte forstås England og Tyskland, men også skibe bygget i Sverige, Norge og USA har spillet en rolle i dansk skibsfart. Til gengæld for det relativt ringe antal gallionsfigurer har der, stadig udledt af skibsregistrets oplysninger, været ca. en halv gang så mange krøller på de danskbyggede skibe som på den indførte tonnage.

Oplysninger om byggemåden og det til skibet anvendte materiale, træ eller jern, slutter sig til beskrivelsen. Gallionsfiguren sad ofte på skibet med den middelfyldige bov, skroget var bygget på krael og oftest af eg. Senere i perioden ses en forskydning i placeringen, figuren sættes med forkærlighed på den nu moderne hule, fremskudte stævn, klipperstævnen, for ligesom at understrege skrogets elegante linier. Adskillige jernskibe, de første bygget i England, flere senere på B&W og i Helsingør, havde gallionsfigur. De var klinkbyggede og mange af dem, for eksempel de danske hjulskibe, havde en langt fremskydende klipperstævn, hvorpå figuren kunne nittes fast uden hensyn til forskibets konstruktion, vægt og funktion.

Det ornamenterede fartøjs agterskib beskrives almindeligt som hækbygget med elliptisk eller halvrundt spejl. Der falder aldrig en bemærkning om den ganske vist sparsomme ornamentering af spejlet, der næsten altid var at finde. Foruden navnebrættet eller -brætte, for der var gerne to, hvor hjemstedet så var skåret på det sidste, løb der



Den forgyldte gallionsfigur på hjulskibet „Hjejlen“, bygget hos Baumgarten & Burmeister 1860–61. Hedefuglen hjejlen er efter værftets regnskabsbog skåret af billedhugger Møen. Hans Jørgensen fot.

The golden plover (Danish: hjejlen), bird of the Jutland heaths, as the gilt figure-head for the still existing paddle-steamer “Hjejlen”, built by Baumgarten & Burmeister 1860–61 for service on the Silkeborg lakes. According to the account book of the yard a carver named Møen made the figure-head and other ornaments.

ofte en kurvehankebue over spejlet, og på hver side af navnet var en roset, måske et minde om ældre skibstypers små vinduer og lufthuller i spejlet. En udskåret løvværksranke på skægget blev ikke sjældent gentaget på agterspejlets hakkebræt, og stadig kunne man på et og andet spejl se en billedfremstilling i relief, oftest med et motiv valgt i relation til skibets navn.

Var det nu de samme skibsbygmestre, der var glade for brugen af gallionsfigurer, eller blev skikken spredt og helt tilfældigt brugt? Også dette spørgsmål kan besvares ved en bearbejdning af skibsregistrets oplysninger. Hvis man noterer de skibsbygmestre, der i tiden ca. 1860–1890 har bygget fem eller flere skibe med gallionsfigur, herunder også



Kvindelig halvfigur udført i 1850erne, sandsynligvis af H. J. Møen. Samtidigt ubetegnet foto.

Female half-length figure from the 1850's, probably carved by H. J. Møen. Contemporary photo.

medregnet en skjoldfigur, tegner navne og steder de egne, hvis skibsfart netop i det pågældende tidsrum blev verdensomspændende, båret oppe af entusiastiske partredere. Disse var søfolk og landboere, håndværkere og købmænd.

På Bornholm synes der at have været tradition for at sætte gallions-



Ubetegnet foto af pigefigur udført i 1850erne, sandsynligvis af H. J. Møen.
Fotografiet stemplet S. Sørensen, St. Kongensgade 48.

Female figure-head: a girl from the 1850's. Probably carved by H. J. Møen.

figur på skibene. I Rønne byggede S. P. Bech fire skibe med gallionsfigur i årene 1860–1878, men med i registret er også et skib med figur han byggede i Sandvig i 1841. Også i Svaneke, Neksø og Allinge blev bygget skibe med gallionsfigurer.

I Helsingør hos J. Hansen Løve og Søn blev fra 1840erne bygget skibe

med gallionsfigur, i årene 1852–1875 fire skibe. Også på nabopladsen hos Rohmann og Barfoed så et par skibe med gallionsfigurer dagens lys. I Korsør blev bygget fem skibe 1867–1873 med gallionsfigurer og i Nyborg fire skibe.

Tyngdepunktet ligger ganske klart på Fyn, især Sydfyn og de sydfynske øer og Langeland. Her var først og fremmest Sophus E. Boas i Rudkøbing glad for at sætte figurer på sine skibe, tolv gange løb et på denne måde ornamenteret skib af stabelen jævnt fordelt over årene 1865–1878.

I Fåborg var R. Dyreborg den første betydelige skibsbygger. Hans første skib med gallionsfigur er noteret fra 1841 og hans enke står for det sidste i 1876. Han afløses af Rasmus Møller, hvis sidste figuresmykkede skib efter registreringen er fra 1888. Hans Lind Hansen fra Skibhusene ved Odense søsatte ni skibe med gallionsfigurer i løbet af årene 1858–1875 og 1885.

H. Illum byggede sine skibe på værftet Sølyst, Skrillinge mark lige syd for Middelfart. Her var gallionsfigur på skibe bygget i 1861, 1866, 1867, 1868, 1870, 1871, 1874 og 1879. På Frederiksøen ved Svendborg blev syv af J. Ring Andersens skibe fra 1871–1892 forsynet med gallionsfigur.

Også i Troense og på Thurø lod man ikke sjældent skroget slutte i en krølle eller en gallionsfigur, for den såkaldte thuriner-skonnert havde klipperstævn, der indbød til en dekorativ afslutning. Af skibsbygmestrene her havde især C. R. Møller lyst og interesse i at lade kunderne ofre den merpris en figur kostede. Marstal-skonnerten med det store spring og det fyldige, oprette forskib krævede ingen gallion og figur hverken af hensyn til konstruktionen eller af æstetiske grunde. I 1866 satte ganske vist skibsbygmester Bager i Marstal en engel foran på skonnerten „Alpha“, men siden synes de lokalt byggede skibe ikke at være blevet forsynet med stævnfigur. Bager havde absolut sans for det dekorative, på skonnerten „Vega“ blev et løvehoved i relief anbragt på spejlet, midt i hver af de to traditionelle rosetter.

Fanøs store sejlskibsepoke begyndte sent. Mange skibe var second-hand tonnage, altså købt brugt, og en del blev bestilt i udlandet. Også på øen blev der dog bygget skibe, de var som de indkøbte fartøjer af en for samtiden stor drægtighed og bygget med klipperstævn, for at farten kunne betale sig med hensyn til lasteevne og hurtighed. Sonnichsen i Sønderho og Abrahamsen i Nordby satte hver figurer på tre skibe inden



Galathea Tegning af I. D. Petersen

Blyantstegning af gallionsfigur for korvetten „Galathea“, søsat 1831. Ifølge påskrift tegnet of I. D. Petersen efter H. M. Bissens skitse. Efter traditionen blev figuren skåret af H. J. Møen, dengang billedhuggersvend på Holmen. Handels- og Søfartsmuseet.

Pencil drawing of a figure-head for the corvette "Galathea" launched 1831. The inscription says that it was drawn by I. D. Petersen from a sketch by H. W. Bissen. According to tradition the figure-head was made by H. J. Møen, then a journeyman carver at the naval dockyard of Holmen. Danish Maritime Museum.

for årene 1864–1886, men skibsbyggeriet var på Fanø i sidste halvdel af 1800 årene fordelt på mange hænder.

Til tallet af gallionsfigurer kommer at fra disse samme mestres pladser udgik desuden et forholdsvis stort antal skibe med volutornamenter og smukt udskåret løvværk på skæg og forskib.

I København havde en skibskonstruktør som E. P. Bonnesen selv tegnet gallionsfigurer, der skulle afslutte hans smukke konstruktioner. Hans læremester var Eckersbergs gode ven Peter Jørgensen. Mindst tre af E. P. Bonnesens skibe med gallionsfigurer sejlede endnu i 1860erne.

I København og de fleste større byer med skibsbyggeri var den skik at sætte gallionsfigur på skibene ganske tydeligt på retur efter århundredets midte, og dette samstemmer med at det jo var en ganske ringe del af den under dansk flag registrerede sejl- og dampskibstonnage, der var forsynet med figur.

Gallionsfigurerne var sjældent kunstværker i egentlig forstand, og deres tilstedeværelse havde ingen indflydelse på skibets egenskaber som sejl- og lastfartøj, derfor rummer skibspapirer og andet dokumentarisk materiale ikke svar på spørgsmålet om, hvem der udførte de nævnte gallionsfigurer. Disse håndværkere er dækket af den anonymitet, der kun hæves ved et af de mirakler, som kulturhistorikeren altid håber på og af og til også får lov at opleve. I 1974 fik Handels- og Søfartsmuseet gennem Orlogsmuseet overdraget et atelierbillede af en billedhugger Møen sammen med fjorten fotografier, hovedsagelig gallionsfigurer, der skulle være udført af billedhuggeren i 1860erne. Fotografierne blev givet til museet af efterkommerne af den dame, hos hvem W. E. Møen boede til leje ved sin død.

En videre efterforskning i sagen skulle dog afsløre at to gallionsbilledhuggere, fader og søn, var repræsenteret gennem fotografierne. Billedhuggeren, eller lige så gerne billedskæreren, med sin gallionsfigur kunne ved hjælp af et omtrent samtidigt portrætstik bestemmes til at være Henrik Julius Møen (1802–1881). Portrætstikket er gengivet i Søndagsposten 28. marts 1869 og igen i en artikel i Historiske Meddelelser om København, 1915, om krigergraven på Garnisons Kirkegård.¹ De oprindelige grave for de faldne i 1864 havde H. J. Møen passet uegennyttigt til sin død, hvorefter gravene forfaldt så meget, at man sløjfede dem og samlede de faldnes jordiske levninger i en fællesgrav. I artiklen fortæller den gamle oversergent Victor Krohn om den talentrige billedskærer, som han havde mødt i sit barndomshjem i Nyboder. H. J. Møen var søn af underofficer i Søetaten Niels Henrik Møen, bosat i Krokodillegade, og „efter i nogle år at have været til orlogs blev han ansat som billedskærer i marinen; med stor dygtighed forstod han at udskære de dengang moderne gallionsfigurer til flådens skibe og skal bl.a. have udført gallionsfiguren til korvetten „Galathea“. Som gift og

→

Hjulskibet „Hjejlen“s fører, H. Niebuhr fremviser ornamenterne fra skibets hjulkasser. Som skibets gallionsfigur er de skåret af billedhugger Møen og her sat i stand til skibets 100 års jubilæum. Volutmotivet over rigsvåbnet kunne genfindes på utallige spiseuestole og fortæller lidt om de mindre pretentive sider af billedskærerenes erhverv. Pressefoto.

The master of the paddle-steamer "Hjejlen" shows one of the paddle box ornaments: the Danish coat of arms, which had been restored for the centenary of the ship. Like the figure-head they are carved by Møen, father or son.



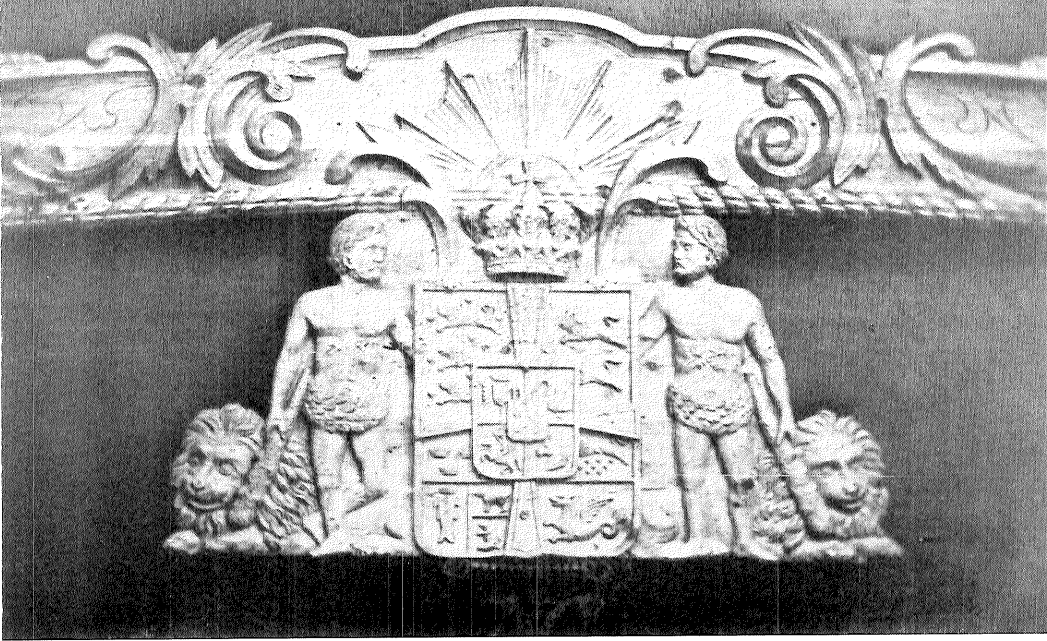
hjemfaren bosatte han sig i det kendte hus nr. 14 på Kastelsvejen, som den dag i dag bærer navnet „Møens Minde“. I det lille nu faldefærdige skur ud til vejen havde han sit værksted, gennem hvis små ruder man kunne se ham stå og arbejde på sine figurer.“

Victor Krohn husker H. J. Møen „som en gammel, temmelig mager mand, der sommer og vinter gik med en lodden hue på hovedet, altid uden overtøj.“ Denne lodne hue med kvast genkendes på vort fotografi. Iført sit stadstøj, mørk frakke med sort fløjlskrave, hvid opretstående flip og hvidt kravebryst sidder billedhuggeren med sin knippel og mejsel. På bænken ved siden af ham står en færdig gallionsfigur, en dobbeltfigur, der viser to børn ved siden af hinanden. Forrest en pige i todelt kjole, hvorunder ses hendes mamelukker og brunelstøvler. På hovedet har hun en lille hat. Drengen, der skimtes bag pigen, er sikkert hendes yngre broder. Han ser ud til endnu at bære blusekjole. Han skyder med bue og pil, mens pigen holder armene samlet foran sig.²

Dobbeltfigurerne er meget sjældne at finde. De forestiller oftest et søskendepar, efter hvem skibet så kan være opkaldt. Møens figur er ikke ret stor og synes at have været beregnet for en tomastet skonnert. Et andet par, broder og søster, jævn gamle med Møens børnemodeller og skåret omkring samme tid, dog måske nogle år før, det vil sige nærmere 1850, er i privat eje i Hamburg.³ Denne figur stammer fra et ukendt skib, men da den er skåret i pitchpine, kunne det tyde på, at dens hjemsted var en nordamerikansk havneby. En figurgruppe med to søstre, døtre af en reder og købmand i Salem, Massachusetts, er at finde i samlingerne i Mystic Seaport, Connecticut, USA.

Dobbelte skibsnavne som „Johanne & Andrea“, „Otto & Olaf“ optræder på skonnerter fra midten af forrige århundrede og kan antyde tilstedeværelsen af en dobbeltfigur som de to unge piger, der ganske vist kun i halvfigur smykkede gallionen på skonnertribriggen „Johanne & Mathilda“ af Oscarshamn, bygget 1869. En gennemgang af 1860ernes skibslistor for København og omegn giver dog ikke en passende navnekombination, som måske kunne fortælle os, til hvilket skib og for hvilken reder H. J. Møen skar den figur, som han var så stolt af, at han lod sig forevige med den. Selvom vi ved, at de har været der, nævnes dobbeltfigurer ikke i den danske hovedskibsregistreringsprotokol, før brig „Sørane“ af Nordby, bygget af Chr. Graff 1874–75, forsynes med „to kvindelige figurer og et flag.“

Et fotografi af en gallionsfigur, signeret af S. Sørensen, St. Kongens-



Agterspejlsornament: rigsvåben og løver under udskåret hakkebræt. Udført af H. J. eller W. E. Møen.

Stern ornament: the Danish coat of arms under the carved taffrail. Made by H. J. or W. E. Møen.

gade 48, og ellers ubetegnet, viser en lille pige iført kjole med livbånd, mamelukker og brunelstøvler. Håret er tilbagestrøget og halvlangt. Hun holder en blomst i sin løftede højre hånd. Som dobbeltfiguren lader denne figur sig efter dragten bestemme til 1850erne.

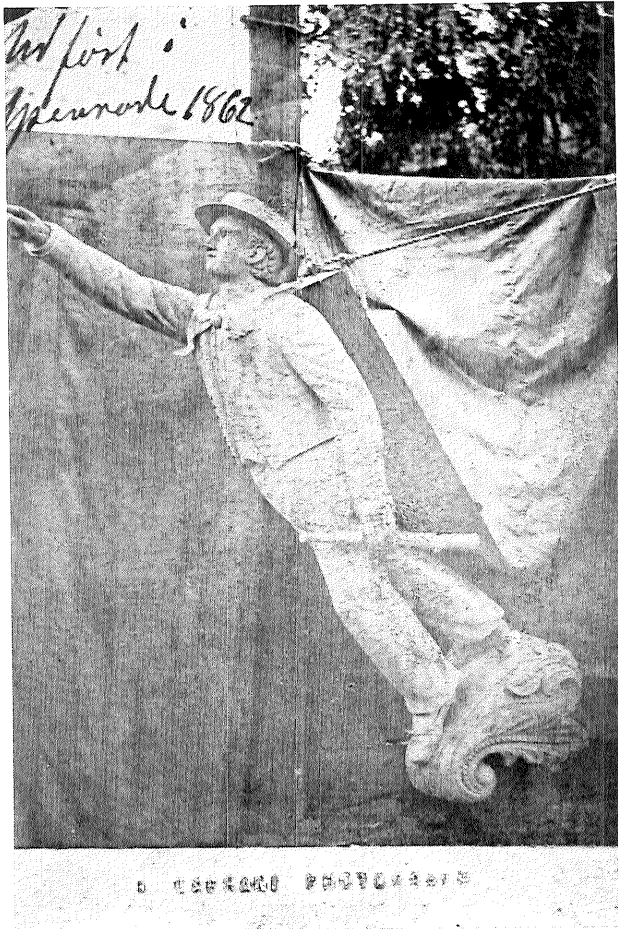
Som rederens børn kunne optræde parvis, kunne et barn alene være afbildet på gallionen af det skib, der bar dets navn. De enkelte børnefigurer synes, også at dømme efter de meget få bevarede stykker, at have optrådt lige så sjældent som dobbeltfigurerne. I skibsregistret fra 1860erne til o. 1900 er kun optegnet en eneste barnefigur: „en pige“. Den er med i beskrivelsen af skonnertbriggen, „Domingo Galari“ af St. Thomas, bygget i Plymouth 1875 som „Little Susie“. Forklaringen må være at figurer af større børn registreres efter køn såsom „kvindelig halvfigur“ og „mandlig helfigur“, for at nævne nogle hyppigt brugte betegnelser. En lille pige, nu på Bornholms museum, der kækt sætter hånden til matroshuen, synes at være fra o. 1900 eller endnu senere.

Endnu en af de fotograferede gallionsfigurer kan dateres til 1850erne. Det er en kvindelig halvfigur i selskabsdragt, hvis halsudskæring og halvlange ærmer er rigt besat med festoner. Hun bærer smykker og har diadem over den løst indbukkede frisure. Venstre arm holder hun foran sig, og i den let løftede højre hånd har hun en halvt sammenfoldet vifte. Dragt og frisure virker en smule historisk, men det var moderne på denne tid. Mon ikke figuren skal forestille en ung frue inden for hovedstadens skibsfartskredse? Den oprette halvfigur har som de øvrige figurer af denne type været placeret på skægget af et forholdsvis stort skib med fyldig bov.

De tre omtalte gallionsfigurer må antages at være udført af H. J. Møen, og arbejdsgiverne har været koffardiflådens redere. I den tidligere citerede artikel nævnte Krohn, at H. J. Møen havde skåret figurer til flåden. Denne oplysning kan verificeres. Orlogsværftets billedhuggere var som håndværkere opført i den faste stoks anden division, første kompagni. I hovedrullen registreret som nr. 19 finder vi, at Henrik Julius Møen fra 1. januar 1821 er antaget som billedhuggerlærling.⁴ Hans mester, i marinens sprog: billedhuggerkvartermand, var Henrik Knudsen Trane (1774–1844). Under ham arbejdede svendene Jacob Peder Holm og Ditlev Anth. Brokmann. En ældre lærling var Johan Peter Helt. Det var disse folk, der udførte det billedskærerarbejde til flådens skibe, som C. W. Eckersberg leverede tegninger og udkast til i 1820erne.

Efter at have stået nederst på listen i seks år blev Møen fra jan. 1827 lønnet som svend og avancerede igen 1834, 1836 og 1840. Som lærling og yngste svend har Møen kun sjældent haft lejlighed til at yde en selvstændig indsats; men når traditionen sætter hans navn i forbindelse med udførelsen af den kvindelige figur til korvetten „Galathea“, søsat 1831, er det nok ikke helt forkert. Galathea, havguden Nereus datter, var en af de sidste helfigurer, der kom til at smykke flådens skibe. Stående i en muslingeskal søger gudinden at dække sin nøgne overkrop ved at trække den overflødige stofmængde fra sit draperede skørt frem over ryggen.

Orlogsskibenes ornamentering blev til gennem en flerleddet procedure. Således er den kongeligt approberede tegning af figuren på „Galathea“s gallion signeret af I. D. Petersen, mens oplægget blev leveret af billedhuggeren H. W. Bissen.⁵ Tegner og underkonstruktør på Holmen, I. D. Petersen synes gennem en længere årrække over for Konstruktionskammeret at have været ansvarlig for skibenes ornamentering og for at den



Gallionsfigur udført i Apenrade (nu Åbenrå) 1862 af W. E. Møen, måske til barken „Otto“. I. Caprani, Åbenrå, fot.

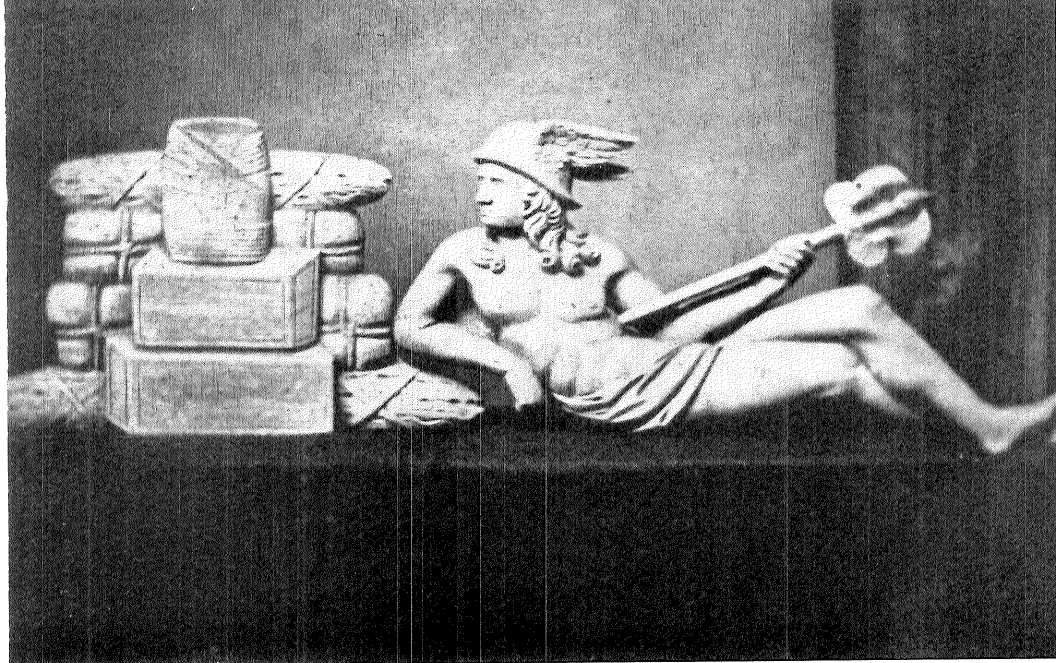
Figure-head made in Apenrade, 1862, by W. E. Møen. From 1861 to 1863 Møen lived in Apenrade (Åbenrå) with his family and according to contemporary letters he executed all orders for shipcarvings given by the local shipyards.

blev udført i overensstemmelse med det enkelte skibs øvrige mål og konstruktion. Senere, i 1840erne, underskrev han sig som billedhugger, men hans rolle her har vel hovedsagelig været som formidler af det praktiske arbejde og som kunstnerisk leder.⁶ I betragtning af sit senere virke

må H. J. Møen have fået nogen øvelse i at skære gallionsfigurer, før han med året 1842 udgår af rullen.

Møen havde som tidligere anført mange talenter og udviste initiativ på mange felter. I folketællingen 1850 angives hans erhverv som bade-entreprenør, og husstanden består, foruden af ham selv, af hustruen Juliane og to børn: William Edelhardt 17 år og Caroline Vilhelmine 14 år. I folketællingerne 1855 og 1860 står H. J. Møen opført som billedhugger. I 1860 er hans kone død og sønnen flyttet hjemmefra. I stedet har den ældre Møen fået en lærling, Fr. Chr. Jørgensen, i sit brød. Huset på den dengang landlige Kastelsvej, som Krohn omtaler, bebor familien allerede i 1850, men først i 1860 står billedhugger Møen som ejer af huset. To akvareller fra 1899 og et par senere fotografier, alle i Københavns Bymuseum, viser huset, der ligger i en have. Det er et tofamilieshus med stueetage og en 1. sals lejlighed under det store karakteristiske mansardtag. Herover yderligere nogle loftværelser. Som en senere søgt salonkeglebane og billardsalon hed stedet „Møens Minde“, indtil huset blev revet ned i 1927.

William Edelhardt Møen blev i 1847 som billedhuggerlærling, 14 år gammel, optaget på Kunstakademiet, han fik halv friplads. Efter årelange afbrydelser var han i 1854 avanceret til modelklassen. Som Bertel Thorvaldsen forsømte undervisningen på Akademiet for at hjælpe faderen i hans værksted, har også William Edelhardt arbejdet for sin fader. Takket være denne praktiske færdighed og faderens anseelse blev sønnens løbebane som skærer af gallionsfigurer og anden skibsornamentik tidligt afstukket. Det er uvist, om det var fader eller søn, der leverede udsmykningen af hjulskibet „Hjejlen“, bygget af Baumgarten & Burmeister 1860–61 til farten på Silkeborgsøerne. For et vederlag på 30 rigsdaler skar efter værftets regnskabsbog en billedhugger Møen et rigsvåben med skråtstillede flag til hver af de to hjulkasser. For fuglefiguren under skibets bovspryd fik han 25 rdl. og for de to navnebrætter 8 rdl.⁷ Gallionsfiguren var hedefuglen hjejlen, og da skibets jernskrog var uden gallion eller skæg, var der tale om en nærmest flakt figur. Fuglen var forgyldt, mens ornamenterne var farvelagt i rødt, hvidt og guld. Tilfældet vil at hjejlen er den eneste danske gallionsfigur fra 1800 årene, der endnu sejler. Tvivl med hensyn til mester råder også over for et ubetegnet fotografi, som med rimelighed synes at måtte placeres blandt de tidligste af de afbildede figurer. Det er en agterspejlsdekoration, et rigsvåben under et hakkebræt med udkåret akantusløv. Før



Agterspejlsornament betegnet „Merkur med handelsvarer, udført i Apenrade 1863“ af W. E. Møen.

Stern ornament: Mercury with merchandise, carved for an unknown ship by W. E. Møen 1863.

yderligere oplysninger om dette stykke måtte komme til veje, kan det ikke afgøres, om mesteren hedder H. J. eller W. E. Møen.

I 1860 var W. E. Møen gift med Emma Esther Adelaide Jacobsen, 19 år gammel, de havde sønnen Arnold født 1859 og døbt i Holmens kirke 30/3 1860. Familien boede i St. Kongensgade 50 F, på fjerdesalen i et side- eller baghus. De står ikke i Vejviseren, boede sikkert elendigt, men var da også i færd med at rejse fra København.⁸

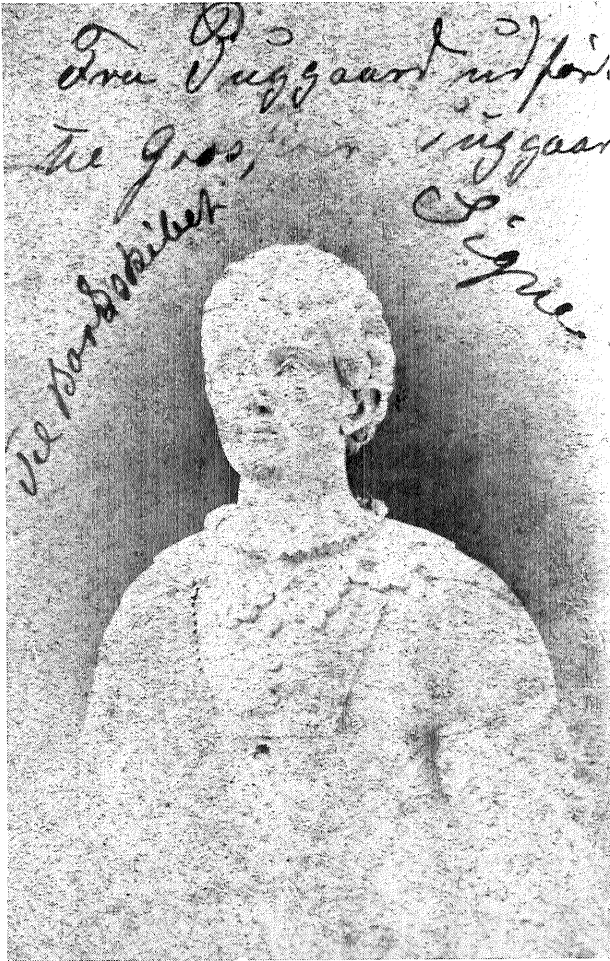
De fleste af de fotografier af gallionsfigurer, vi fik til Søfartsmuseet, er betegnede, og de tidligste af disse viser arbejder udført af W. E. Møen i Åbenrå 1861–63. Ældst er en lille friskulptur, en version af den amerikanske „cigarstore-indian“, en negerdreng iført bladskørt med en rulle skrå balancerende på højre håndflade. Det morsomme og alligevel traditionelle tobaksskilt var bestilt af agent og tobaksfabrikant I. H. Middelheus i Åbenrå, der var berømt for sin skrå. Fra 1862 stammer billedet af en gallionsfigur fotograferet i det frie: en ung sømand i hel



Usigneret visitkortfoto af billedhuggeren W. E. Møen; som han forærede familien Cornett, Åbenrå, i hvis hus han boede til leje med sin familie.

Photo representing the carver W. E. Møen (1833– about 1905). He gave the portrait to his landlord in Åpenrade.

figur med lange bukser, trøje og rund, flad hat med skygge. Han holder en søkikkert i venstre hånd og peger fremad med den højre. Fotografiet er kun betegnet ved sted og år, men man kan forsigtigt gætte på, at figuren har været bestemt for barken „Otto“, bygget af Niels Jacobsen



Kvindelig halvfigur udført af W. E. Møen 1865 til barken „Signe“ af København. Forestiller rederens hustru Signe Puggaard. Fot. Charles Wind, Gothersgade 83.

Female half-length figure made by W. E. Møen for the bark “Signe” of Copenhagen, representing the shipowner’s wife Signe Puggaard.

1863. I modsætning til de 10 andre skibe, der blev bygget i Åbenrå i årene 1861–63, og som ikke havde en sådan figur, kan man på et fotografi se, at „Otto“ har haft en gallionsfigur af denne type, uden at identiteten med Møens figur dog kan fastslås.⁹ En figur meget lig denne ses

som gallionsfigur på en farvelagt tegning af bark „F. C. Sieben“ af Åbenrå, bygget 1880 på Paulsens værft. Denne sømand har blå hue og trøje og hvide bukser. Billedet hænger på Åbenrå Museum.

Anonymt er også et agterspejlsornament i højt relief, fotografiet betegnet „Merkur med Handelvare(r,) udført i Apenrade 1863.“ Den halvt liggende mandlige guddom med vingehat og vingestav støtter albuen mod opstabilede kasser og vareballer.

I Åbenrå boede Møens sammen med den unge fru Møens moder hos sejmager Cornett. Deres datter Ingeborg var lige blevet gift med kaptajn Rasmus Petersen og var med ham ombord på barken „Johanne Marie“ på vej til Kina. Den 4. august 1863 skriver Maria Cornett til sin datter: „. . . og fru Møens moder har jeres gamle stue . . .“ Også senere i brevet nævnes Møens svigermoder, fru Jacobsen.

Den 21. november skriver Maria Cornett igen til sin datter: „. . . Møens har det rigtig godt. Han har nu alting ene, og alle er så veltilfredse med hans arbejde. Der er meget stærkt byggeri. Når blot vi må beholde fred, da vore kære konge er død, og en Augustenburgerprins vil gøre sin ret gældende til Slesvig og Holsten . . .“

Maria Cornetts breve er endnu i slægtens eje og mellem dem ligger et lille gulnet fotografi af W. E. Møen. Det viser en mørkhåret slank yngre mand iført mørkt tøj og åbentstående frakke. En sort silkehat har han i hånden.

Fru Cornetts bange anelser gik i opfyldelse. Af den fortsatte korrespondance mellem moder og datter fremgår det, at soldater nu i febr. 1864 er indkvarteret i familiens hus.¹⁰

Møens er vendt tilbage til hovedstaden. Et fotografi af en gallionsfigur: en fyldig yngre dame med en tyk hårfletning lagt rundt om hovedet, bærer påskriften: „Fru Puggaard udført til Grosserer Puggaard. Til Barkskibet Signe.“ Fotografiet viser en halvfigur, hvad beskrivelsen til skibsregistreringsprotokollen bekræfter. „Signe“ ex „Najaden“ blev bygget som fregat på Orlogsværftet 1853. I 1865 blev skibet købt af det nystartede firma „Det kjøbenhavnske Skibsrederi“ ved H. Puggaard & Co. Man kan ikke undre sig over, at Hans Puggaard efter ombygningen opkaldte det nye firmas første skib efter sin hustru, lodsatteren Casperfine Andresine, kaldet Signe, født 1824. Kommandoen over skibet blev overdraget A. Fr. Andréa, fru Signes broder, der siden 1843 havde sejlet i Puggaards skibe. Skibet blev sat i fart på Mauritius og Ostindien. Først i 1876 blev det omrigget til bark, og når det nævnes som bark på

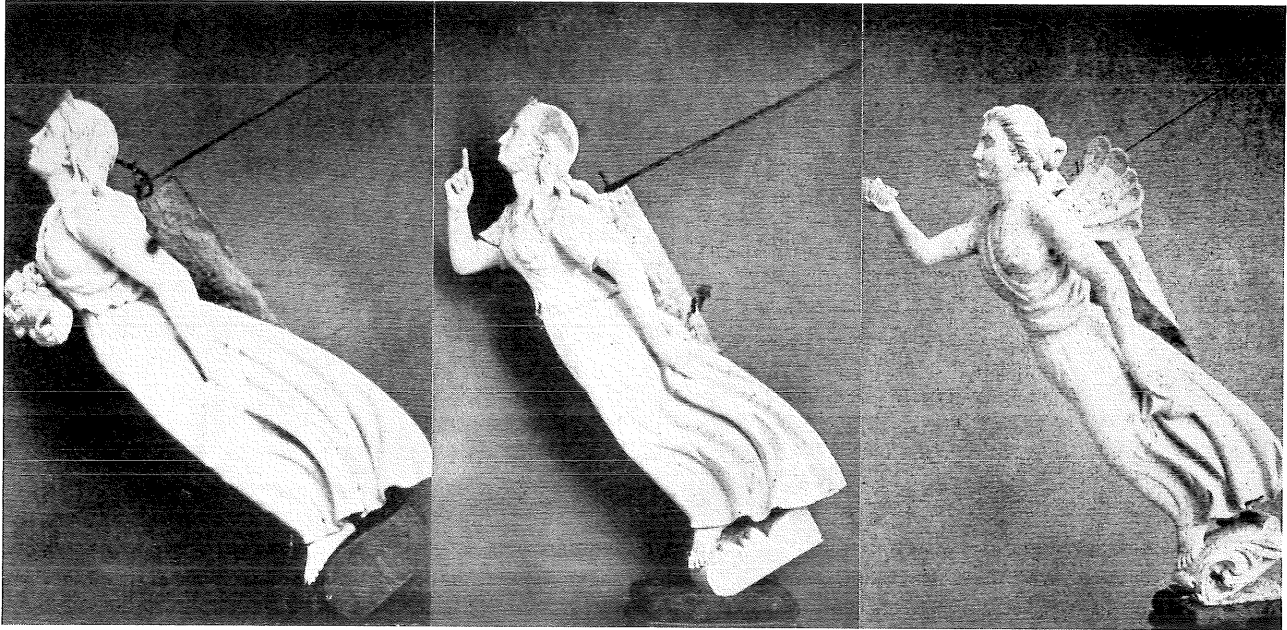


Frugtbarhedsgudinden Ceres skåret af W. E. Møen til barkskibet „Ceres“, bygget i Troense 1866–67 og købt af Kgl. Grønlandske Handel. Et fotografi af gallionsfiguren fandtes mellem W. E. Møens billeder. Er i fortegnelsen over Handels- og Søfartsmuseets gallionsfigurer i årbog 1974, s. 112 nr. 9. Holger Knudsen fot.

Ceres, the goddess of fertility, carved by W. E. Møen for the bark "Ceres", built 1866–67 and bought by the Royal Greenland Trade Department. Danish Maritime Museum.

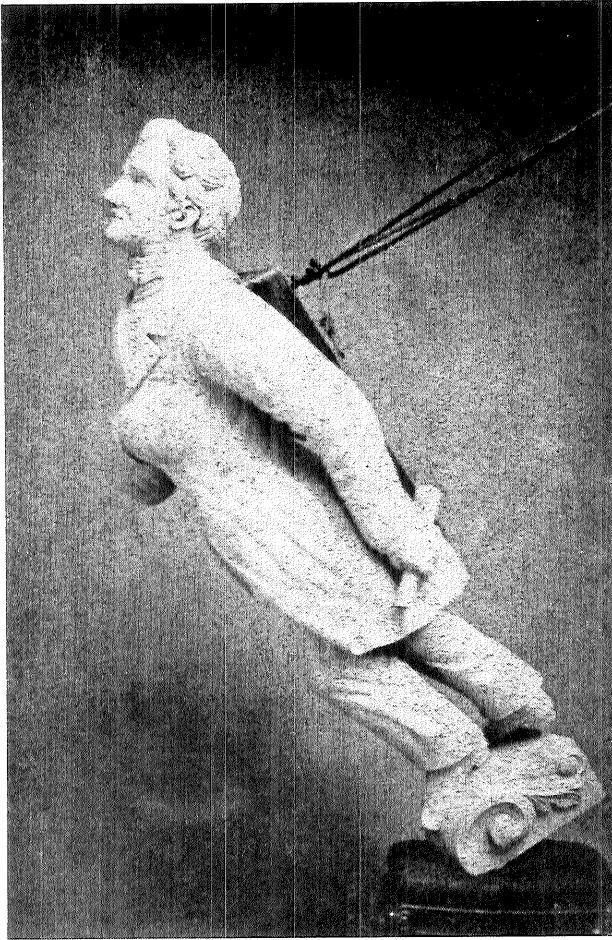
fotografiet skyldes det sandsynligvis, at påskriften er af en senere dato.

Fotografiet betegnet: „Ceres udført til Svendborg 1869“, forestiller en kvindelig trekvartfigur: frugtbarhedsgudinden i den græske mytologi, Ceres, i overensstemmelse med traditionen afbildet i antik kjortel med en segl i hånden og et neg i den venstre arm. Det anførte årstal og sted er også et tegn på, at påskrifterne er udført på et senere tidspunkt, hvor fejlluskninger er mulige. Barkskibet „Ceres“ blev bygget i Troense af Th. P. Petersen i 1866–67, og Møen har udført figuren i København inden skibets søsætning. „Ceres“ blev i 1878 købt af Den Kgl. Grønlandske Handel og skibet sejlede på Grønland, indtil det sammen med den endnu ældre bark „Nordlyset“ blev udbudt til salg i 1931, efter i nogle år at have ligget oplagte. Ved skibenes ophugning kom de to gallionsfigurer til Handels- og Søfartsmuseet. Ceres er derved bevaret



Gallionsfigurer til skonnertbrig „Psyche“ og brig „Aster“, begge af Svendborg, samt brig „Freia“ af Middelfart. Figureerne udført 1867–68 af W. E. Møen. Fotografierne af Aster (= stjerne) og Freja signeret af Charles Wind, St. Kongensgade 48.

Figure-heads for the schooner brig “Psyche” and the brigs “Aster” and “Freia”. All built on South Funen and the adjacent islands. The figures were carved by W. E. Møen 1867–68.



Portrætfigur af Jens Wulff, gallionsfigur udført af W. E. Møen til skonnertbrig
„Jens Wulff“ af Fanø, bygget ved Middelfart 1867. Usigneret foto.

*A portrait of Jens Wulff, made by W. E. Møen as a figure-head for the schooner
“Jens Wulff” of Fanø, launched 1867.*

for eftertiden som den eneste af W. E. Møens gallionsfigurer i offentligt eje. Hendes højre arm er fornyet, men det er en beskeden reparation i betragtning af så mange års sejlads i isfyldte farvande under hårdt vejr.

Figuren er på Søfartsmuseet blevet restaureret og seglen er blevet

forsynet med et nyt blad. Det gamle blev fjernet, da det fiskede tovværket.

Omkring samme tid som Ceres udførte Møen gallionsfiguren til skonnertribrig „Psyche“ af Svendborg, bygget i Troense af C. R. Møller. Bilbrevet er dateret 27. sept. 1867. Som det fremgår af det betegnede fotografi, symboliseres skibsnavnet af en vinget kvindefigur i antik klædebon, bærende vinkande og drikkeskål.

I den græske mytologi er Psyche en personifikation af menneskesjælen. Hun fremstilles i kunsten som en ung kvinde med sommerfuglevinger og sættes ofte sammen med sin elskede, kærlighedens gud Amor. Denne forbindelse møder vi også her. I 1869 søsætter C. R. Møller skonnertribriggen „Amor“ af Svendborg. I begge skibe var købmand R. G. Fog, Svendborg, den største parthaver, i „Psyche“ havde han 5/20 og i „Amor“ 3/6. Skibsbygmester Møller havde også selv part i begge skibe. Skibsregistreringsprotokollen fortæller, at gallionsfiguren på „Amor“ var „en amor“, og mon ikke også W. E. Møen har udført denne figur?

Psyche er en slank helfigur i fodsid dragt, hvorunder den venstre nøgne fod stikker frem. Benets bevægelse antydes tillige ved en let knæbøjning. Hun fik to „søstre“, ja måske fik hun flere, men to af „vore“ fotografier viser gallionsfigurer, der i udformning ligger ganske tæt op ad Psyche. Kun er de ikke forsynet med vinger. Freja, den nordiske gudinde, har det venstre bryst blottet ligesom Psyche, men i modsætning til hende har hun løsthængende hår. I den nedadhængende venstre hånd er en kort gravespade og i den højre holder hun blomster og/eller frugter frem foran brystet. Enkelthederne er svære at skelne på det gamle fotografi. Freja blev udført som gallionsfigur til den tomastede skonnertribrig „Freia“ af Middelfart, bygget i Sølyst ved Middelfart 1868 af H. Illum.

Figuren til „Aster“ er iført et tækkeligt kjoleliv, højre hånd holdes manende i vejret og den venstre griber om skørtets folder. Skikkelsens størrelse og holdning er iøvrigt som Psyches og Frejas. Aster betyder stjerne på græsk, så måske har hun båret en, vi kan tænke os forgyldt, stjerne på brystet eller i sit diadem. Hendes skib, briggen „Aster“ af Svendborg, blev bygget på Tåsinge af C. J. Jensen 1868.

Fotografierne af disse fire kvindefigurer udført til sydfynske skibsbygmestre, er optaget i atelieret St. Kongensgade 48. Signaturen S. Sørensen står bag på fotografiet af Ceres 1867, mens der står Charles

Kjøbenhavn d 7 August 1871

Nr. 1011
Herr Capitain Jørgensen Til

til
W. E. M Ø E N,

Billedhugger.

Castelsveien N^o 14.

S. H. Kvalset

For udført Billedhuggerarbejde
til Skonnert Lars Jørgensen
Galliansfigur med Ornament
Sidegallerier og Afterspeil
arbejde. Samme maalt
afte forgyldt af Traantrost
efter Skond

100 Rbt

150 Rbt 2. gla Tim a 3/4 p. tim

57 R

Halodeelen af Skuden

3-4-8.

104 Rbt 3/4 98

2 Ruten Mestingsværker
af forstøbt Stærke
1 Rbt 4/5

hvorfor givtes
N. E. Møen

Regning sendt af billedhugger W. E. Møen til en reder for udført billedhuggerarbejde til skonnert „Lars Jørgensen“ af Svendborg, bygget her 1871 af J. Ring Andersen. Orig. i Søfartssamlingerne i Troense.

Bill sent to a shipowner for work executed by W. E. Møen: a male figure-head and stern ornaments for the schooner "Lars Jørgensen" built at Svendborg 1871.

Wind bag på billederne af Freja og Aster. Fotografiet af Psyche er ikke stemplet, men figuren er optaget på samme måde som de øvrige, og står støttet til samme karakteristiske taburet. Dette gælder også for fotografiet af en mandlig helfigur bestemt for skonnertbrig „Jens Wulff“ af Fanø, bygget ved Middelfart af H. Illum 1867 til et partrederi, der bestod af skibets fører H. S. Thygesen m.fl. Hvem Jens Wulff er, har det ikke været muligt at opklare. Men figuren kan karakteriseres som værende en typisk rederfigur, en midaldrende mand med kort, lokket hår, halsbind og lang frakke. En lille sammenskubbet søkikkert har han i den nedhængende venstre hånd, højre hånd er stukket under frakken. Begge ben med bukser og sko er fritskårne. Som de øvrige helfigurer står han på en lille sokkel.

Endnu et billede af en gallionsfigur synes at være optaget i atelieret i St. Kongensgade. Det er et ubetegnet og ustemplet fotografi af en kvindelig figur, en ganske ung pige med barnlige slangekrøller. Figuren forekommer at være noget lavstammet, men nederdelen er lang, så hun må være konfirmeret. Hun holder en blomsterbuket foran sig.

På de sydfynske skibsbyggepladser var man øjensynlig lige så tilfreds med W. E. Møens arbejde, som man havde været det i Åbenrå. Den ene ordre afløste den anden. En kvitteret regning er dateret 4/8 1871.¹¹ Den er udstedt fra adressen Castelsvej nr. 14. Efter vejviseren var Møen og hans familie i 1867 flyttet ind i stueetagen i faderens hus. „For udført billedhuggerarbejde til skonnert(brig) „Lars Jørgensen“: Gallionsfigur med ornament, sidegallerier og agterspejlsarbejde. Samme malet, ægte forgyldt og bronceret efter accord.“ Til den i forvejen fastsatte pris på 100 rdl. kommer halvdelen af rejsen. Dette kunne tyde på at Møen har haft endnu en ordre i arbejde samtidig. Skonnertbriggen blev bygget i Svendborg af J. Ring Andersen og bilbrevet er dateret 26/7 1871. Efter skibsregistrets oplysninger var skibet forsynet med en mandlig figur. Det har været en rederfigur, en sikkert vellignende fremstilling af partrederen Lars Jørgensen, hvem skibet er opkaldt efter. Regningen er stilet til Captain Jørgensen, velsagtens identisk med skibets medreder og første fører Jørgen Jørgensen, Thuro.

På et fotografi af skibet ses også figuren: en mandlig halvfigur, hvidmalet med mørkt hår og detaljer trukket op i mørk farve. Højre arm synes løftet.¹² Det på regningen omtalte ornament er en udskåret løvværksranke. Skibssiden er ganske glat, så det er vanskeligt at forestille sig, hvad Møen forstår ved sidegallerier og udsmykning af samme. Til

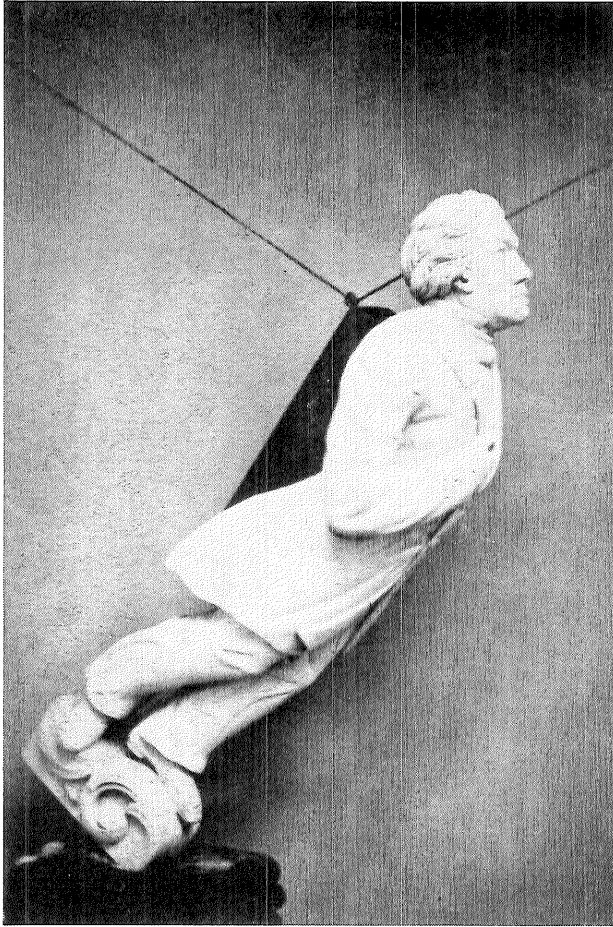


Portrætfoto af grosserer A. Asgeirssons datter Sigríður Louisa. Forlæg for gallionsfigur udført af W. E. Møen for skonnert „S. Louisa“ af Isafjord, Island, bygget i København 1871–72. Usigneret foto.

Portrait of the merchant and shipowner A. Asgeirsson's daughter Sigríður Louisa, used by W. E. Møen as the model for the figure-head for the schooner "S. Louisa" of Isafjord, Iceland, built at Copenhagen 1871–72.

det halvrunde agterspejl har han udskåret navnebrætterne samt et let slynget båndornament i lavt relief. Bronzen og den dyre forgyldning har vel kun været brugt til bogstaverne og til at fremhæve detaljer ved figuren og de øvrige udskæringer.

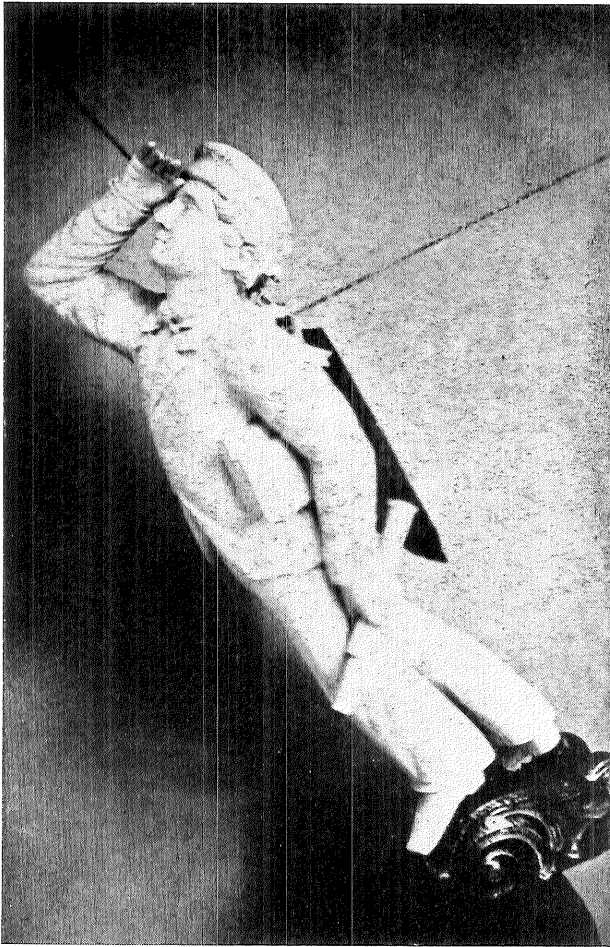
Skibe blev ofte opkaldt efter en reders hustru eller datter, der så også stod model ved udførelsen af skibets eventuelle gallionsfigur. Et fotografi i Møens samling følger sig til denne kategori. Det er et såkaldt visitkortfoto, et brystbillede af en ung kvinde med islandsk kvasthue, glat ulden trøje og om halsen et løst knyttet tørklæde. På billedet har



Portrætfigur af agent Peter Fr. Lagoni, gallionsfigur til skonnertbrig „Agent Lagoni“ af Fåborg, bygget her 1871–72. Usigneret foto.

A portrait figure-head of the merchant Peter Fr. Lagoni placed at the bow of the schooner brig “Agent Lagoni” of Fåborg 1872. Carved by W. E. Møen.

Møen skrevet: „Figur udført til Grosserer Asgeiersen, Island.“ Asgeir Asgeirsson, købmand i Isafjord, havde adskillige skibe, hvoraf dog kun skonnerten „S. Louisa“ efter skibsregistret havde gallionsfigur. Fotografiet af den unge dame blev sendt til Islands Nationalmuseum for nærmere identifikation. Man mener her, at det sandsynligvis drejer sig



Ubetegnet og usigneret foto af gallionsfigur udført af W. E. Møen. Matroshue, bøger og søkikkert tyder på, at figuren forestiller en navigationskoleelev.

Figure-head made by W. E. Møen for an unknown ship. The figure with its sailor's cap, books and telescope seems to represent a student of a navigation school.

om A. Asgeirssons datter Sigridur Louisa (1854–1882). Der er stor lighed mellem de billeder af hende, der findes i museets billedarkiv og „vort“ billede. Selvom man ved første øjekast vil vægre sig ved at tro, at fotografiet forestiller en ung pige på kun 17 år, så kan vi dog gå

ud fra, at fotografiet har ligget til grund for udførelsen af figuren til skonnerten „S. Louisa“, bygget af Popp og Michelsen, København, 1871–72. Der har sikkert kun været tale om en buste. Registret siger: „skæg med kvindelig figur.“ I 1872 døde Asgeir Asgeirsson, men hans hustru Sigridur førte rederiet videre. Skonnerten „Sigridur“, købt fra Norge, bar ikke gallionsfigur. Aldersgrænsen for kvindelige gallionsfigurer var ikke høj. Ingen kendte kvindelige gallionsfigurer synes at være ældre end „yngre.“

På et fotografi af skonnerbrig „Agent Lagoni“ af Fåborg ses gallionsfiguren tydeligt, en hvidmalet mandlig helfigur hvilende på forreste venstre ben, armen holdt foran brystet og iført frakke, der ligesom blæses let tilbage.¹³ Samme signalement dækker en figur, der er afbildet på et af Møens ubetegnede fotografier og udført efter samme skema som Jens Wulff. „Agent Lagoni“ blev bygget i Fåborg 1871–72 af R. Dyreborg til et partrederi, hvor skibets fører K. N. Mogensen og skibets bygmester tilsammen ejede halvparten. En agent Lagoni var ikke blandt partrederne, så han måtte på anden vis have spillet en ikke ubetydelig rolle for byens skibsfart. Vor figur havde et kraftigt bygget, markant ansigt, og kunne godt ligne en provinsbys matador, så det kunne jo være, at den var identisk med figuren på „Agent Lagoni“. En forespørgsel til Fåborg byhistoriske arkiv blev besvaret bekræftende. Man havde her et fotografi af skonnertbriggen „Agent Lagoni“, hvor man genkendte figuren fra det fremsendte billede. Endvidere var skibets kartotekskort forsynet med bemærkningen „Gallionsfigur: Agent Lagoni“. Et portrætfoto af agenten taget o. 1880 bekræfter portrætligheden.

Lærersønnen Peter Fr. Lagoni var født i Gærup 1808, han tog borgerskab i Fåborg 1839 som købmand. I 1848 blev han optaget i skipperkassen og 1860 blev han udnævnt til agent. I året 1866 skriver Aug. Schrøder i sin bog Meddelelser om Faaborg Kiøbstad følgende for sagen interessante bemærkning: „For nærværende tid er agent P. F. Lagoni byens største købmand, hvis virksomhed foruden handel med landets produkter er omfattende i industriel henseende, . . . Agenten var den første som for nogle år tilbage (i forening med købmand Jacobsen) herfra udskibede tørret havre til Australien, løs indladet i skibet, istedetfor emballeret i sække, hvilket forsøg faldt særdeles godt ud og senere efterfulgtes af andre i ind- og udlandet.“ I 1871 trak Lagoni sig ud af forretningslivet for som det hedder i Faaborg Avis d. 29. april



Gallionsbuste af den daværende konge, Christian IX. Udført af W. E. Møen i 1880erne. Figuren har muligvis ikke været anvendt. Ingen af de skibe, der hed „Christian IX“, havde gallionsfigur. Ubetegnet og usigneret foto.

Portrait bust of the then king, Christian IX. Made by W. E. Møen. It is possible that the figure was never used. None of the ships named "Christian IX" had a figure-head.

1871 „at ombytte det travle byliv med det roligere landliv.“ Han forpantede herregården Steensgård. Samme år rykkede korn- og foderstoffirmaet J. J. Larsen ind i Lagonis gård, Magazingården, i Strandgade. J. J. Larsen var selv uddannet hos Lagoni, han havde part i skibet og stod i 1886 som korresponderende reder. Takket være de gunstige eksportforhold for korn i 1860erne og senere i 70erne kunne firmaet eks-

pandere, og til denne ekspansion hørte også investeringer i nye skibe, deriblandt „Agent Lagoni“. På denne baggrund virker det ikke overraskende at skibet, der stod færdigt i marts 1872, kom til at bære agentens navn.¹⁴

Figuren på et ubetegnet fotografi kunne kaldes „rederens søn“. Den ganske unge mand eller store dreng er klædt i jakkesæt og sat i positur som de ældre. Med et par bøger under armen og en søkikkert i hånden ser vi for os en lovende elev på navigationsskolen. På hovedet har han en matroshue med bånd bagtil. Højre hånd holder han skyggende op over øjnene.

Et andet ubetegnet fotografi viser en buste af kongen, Christian IX. Man genkender kongens karakteristiske, let ældede træk. Forbillederne og vel også busten må tidsbestemmes til 1880'erne. Kongen er barhovedet, har en kappe over skuldrene og bærer storkorset. Denne gallionsfigur synes aldrig at have siddet på et skib. I det mindste havde ingen af de skibe, der bar Christian IX's navn, gallionsfigur.

Op mod 1880'erne var der svindende interesse for at sætte gallionsfigurer på skibene. Selv de førhen så interesserede skibsbygger- og rederkredse nøjedes nu med en krølle på gallionen, og den kunne en af skibstømrerne eller en lokal snedker oftest selv klare.

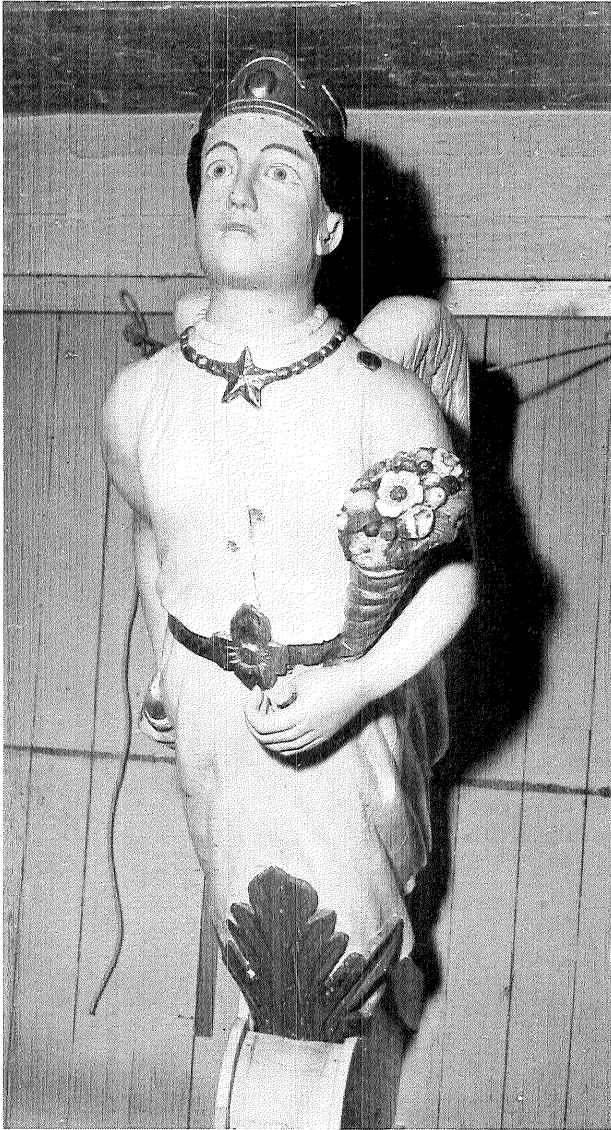
I 1880 boede Møens endnu på Kastelsvejen, hvor gadenummeret nu var ændret til 8. Hans store udskårne skilt med teksten: W. E. MØEN/BILLEDHUGGER under to udskårne delfiner, må have siddet over porten ud mod vejen. Det hænger på Københavns Bymuseum. Efter folketællingens oplysninger havde parret nu 6 børn at forsørge foruden den 77 årige fader. Han døde i januar 1881.

Trods gallionsfigurerens popularitet omtales deres tilblivelse så godt som aldrig i beretninger om værfter og skibsbygning. Et eneste øjebliksbillede er bevaret, det er en episode på J. Ring Andersens værft på

→

Gallionsfigur fra 3mst. skonnert „Fortuna“ af Svendborg, bygget her 1892 af J. Ring Andersen, i hvis mindebog der fortælles en episode omkring figurens tilblivelse ved billedskæreren W. E. Møen. „Fortuna“ blev i 1933 solgt til Sverige, og figuren ejes nu af Götaverken, Göteborg. Götaverken fot.

Figure-head of the "Fortuna", a three-masted schooner of Svendborg, built there in 1892 by J. Ring Andersen. In a book written in memory of the shipbuilding master it is told that W. E. Møen carved the figure-head. In 1933 the "Fortuna" was sold to Sweden and is now owned by Götaverken, Gothenburg.

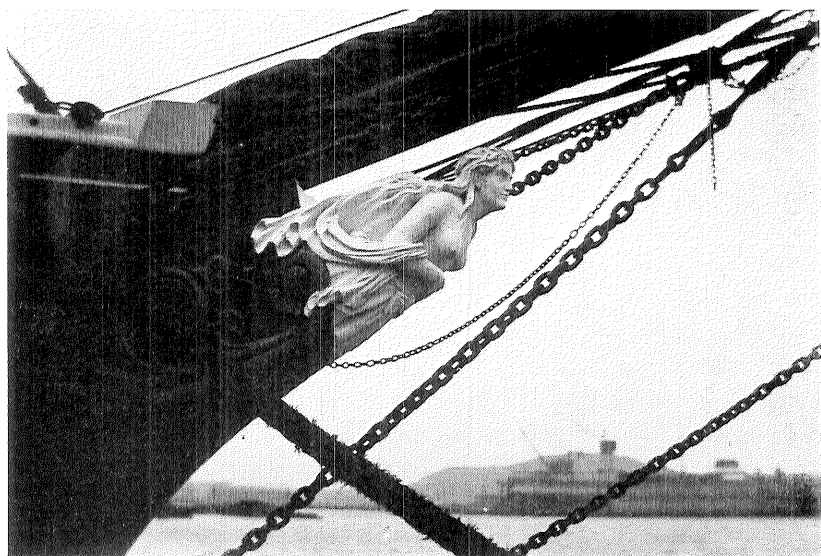


Frederikssøen, Svendborg, hvor folkene arbejdede på den klipperbyggede, tremastede skonnert „Fortuna“.¹⁵ „Den skulle have en slags engel som gallionsfigur, der skulle laves i København af en billedskærer, der hed Møen“, således fortæller den gamle skibstørrer H. J. Rasmussen. Han oplevede hændelsen som læredreng, og han fortsætter: „Billedskæreren kom en dag over på pladsen og ville tale med mester, der imidlertid ikke var tilstede i øjeblikket, hvorfor han kom til at tale med en af folkene. Han fortalte så, at han skulle lave denne figur, og at han havde skrevet til mester om forskellige mål på stævn og deslige, men at mester havde svaret, at det skulle han ikke bryde sig om, han skulle bare lave en abekat, for de havde både økser og høvle endnu. „Men“, sagde Møen, „det er godt nok med at lave en abekat, men man skulle dog gerne være fader til den.“ Imidlertid traf Møen mester, og de må vel være kommet til et resultat, for abekatten kom godt nok, og Niels Mortensen og jeg fik den sat på plads. Den kom til at tage sig meget godt ud.“

Den tremastede topsejlskonnerter blev bygget på J. Ring Andersens værft 1892, og den løb af stabelen d. 15. marts, på 25 års dagen for værftets grundlæggelse. Ring Andersen havde selv en fjerdepart i skibet, og alle kræfter blev sat ind på at fejre jubilæet med en nybygning, der kunne svare til værftets anseelse. Skibets navn var „Fortuna“, og gallionsfiguren skulle være et sindbillede på skibets navn og den lykke, man ønskede, dets færd skulle bringe over rederne.

Denne figur findes i dag i Götaverkens eje i Göteborg. Skonnerten „Fortuna“ blev i 1933 solgt til Sverige; den fik hjælpemotor og sejlede på Østersøen med trælast. Efter et større havari i 1946 med påfølgende reparation sejlede skibet med hjemsted i Oscarshamn i flere år, før gallionsfiguren ved skibets ophugning via Stockholm kom til Göteborg, hvor den i 1959 blev opsat på en af Götaverkens bygninger. Ved den forudgående restaurering af figuren blev tolv malingslag fjernet, hvorefter den blev malet op efter de inderste farvespor.

Fortuna er en kvindelig trekvartfigur med svanevinger på ryggen, klassisk frisure med nakkeknode og diadem og iført en enkel ærmeløs kjole eller kjortel. Hun bærer et bælte med stort spænde og en halsring med en ret stor, forgyldt stjerne. Netop en sådan stjerne som billedhuggeren kan tænkes at have givet Aster som attribut. I den venstre arm har Fortuna et lille overflødighedshorn med blomster, og et kort sværd med skede holder hun i den nedhængende højre hånd. I Søfartsmuseets arkiv er et fotografi af skibet under 1. verdenskrig. Mod det



Kvindelig halvfigur på skonnert „Najaden“ af Fåborg, bygget her 1875 af Rasmus Møller. Figuren siges at være skåret af en fransk kunstner. Efter familietraditionen skal Rasmus Møller ellers have købt sine gallionsfigurer i Hamborg. Skibet blev solgt til Sverige 1931. Fot. Leo Bonsdorff, Göteborg.

Half length female figure on "Najaden", a schooner of Faaborg, built there in 1875 by Rasmus Møller. It is said to have been carved by a Frenchman. According to family tradition Rasmus Møller usually bought his figure-heads in Hamburg. The schooner was sold to Sweden in 1931.

mørke skrog med påmalede nationalitetsflag ses den hvidmalede figur. På et andet foto synes den højre arm, der holder våbenet, at være mere løftet.¹⁶ Traditionen fortæller, at den højre arm blev taget af, når søen var hård. Dette træk fortælles om mange gallionsfigurer, og teknisk lod det sig let gøre. Selve figuren blev skåret i een stamme, herhjemme næsten udelukkende i fyrretræ. Arme og attributter, der gik ud fra figuren i en større eller mindre vinkel, blev skåret af en anden træblok og tappet ind i hovedfiguren. Ved at fjerne en nagle kunne de fremstående detaljer i tide bringes i sikkerhed.

Fortunafiguren hører vel ikke til blandt Møens mesterværker, dertil er figurens hovedrejsning og hele holdning for stiv, men det er, såvidt man ved, den eneste danske gallionsfigur, hvortil der er knyttet en historie om et kæresteforhold mellem skibets mandskab og figuren. Det fortælles,

at mandskabet malede en guldring på hendes venstre hånds ringfinger. Venstre arm er senere fornyet ved figurens restaurering, så historien kan ikke verificeres, men den gamle skibsbygmester Ring Andersen er hjemmelsmand, så noget har der nok været om snakken.

Fortuna var den sidste gallionsfigur, man bestilte til Ring Andersens værft. Måske har Møen haft endnu en figur i arbejde samtidig med Fortuna: På et billede af tremastet skonnert „Sylphe“ af Marstal, bygget i Odense 1892, ses skibets gallionsfigur, en kvindelig hvidmalet helfigur, der synes at være forsynet med vinger. Højre hånd er løftet. Figurens stilling og folderne i de lange skørter minder meget om de tilsvarende detaljer på W. E. Møens figurer, så meget at der næppe kun er tale om en tilfældig lighed.¹⁷

Ligesom Maria Cornett skrev, at Møen i 1863 „havde alting ene“ i Åbenrå, synes W. E. Møen uden konkurrence at have været den billedhugger, der leverede figurer til skibe bygget på de sydfynske værfter. Også til københavnske redere har han vel nu og da udført skibsornamenter. Kunne Puggaards rederi bruge ham, var hans arbejde almindeligt godtaget.

Hvordan fader og søn hjemme i huset på Kastelsvej har fordelt arbejdet mellem sig, er umuligt at afgøre. Den gamle Møen har haft sine forbindelser til de københavnske skibsbygmestre, men da det i hovedstaden blev umoderne at sætte figur på skibene, påtog sønnen sig de rejser til provinsens søfartsbyer, der var nødvendige både for at udføre de givne ordrer og for at bringe sig i erindring med hensyn til kommende bestillinger.

Allerede i løbet af 70erne opgav de fleste sydfynske redere at få en figur til deres skib, og den klipperbyggede stævn blev i stedet forsynet med udskåret løvværk og en krølle.

Tiderne blev drøje for en billedhugger, der gennem en menneskealders arbejde i det stille havde opnået en placering som den sene, provinsielle danske gallionsfigurs mester. I 1892 er Møen ifølge Vejviseren flyttet til Classensgade 12, bagbygningen, 2. sal. To år efter finder vi ham i Classensgade nr. 11, i en stueejlighed i bagbygningen. 1896 bor W. E. Møen ikke mere i København. Han havde i Vassingørød, Lynges sogn i Nordsjælland, lejet sig ind hos en dame fra København, fru Rheinländer, der efter at hun var blevet alene, var flyttet på landet og havde købt et stuehus, hvor hun holdt skole i den ene ende af huset. Husets anden ende blev lejet ud til Møen. Her havde han



Romersk kriger. Gallionsfigur fra barken „Christine“ af Sønderho, bygget 1863 i Triest, Italien, som „Due Fratelli“. Navneskiftet illustrerer, at man ikke mere føler en identitet mellem skibets navn og gallionsfiguren. Hallands Museum, Halmstad, Sverige. Hallands Museum fot.

Roman soldier. Figure-head of the bark "Christine" of Sønderho, built in Trieste in 1863 as the "Due Fratelli". The change of name indicates that there was no longer any feeling of connection between the name of the ship and its figure-head. Hallands Museum, Sweden.

også atelier. Fru Rheinländers datter og børnebørn satte stor pris på billedhugger Møen, men man kender intet til, at han selv havde haft en endog stor familie. Ved W. E. Møens død omkring 1900–1905 overgik hans få ejendele og blandt dem de omtalte fotografier til fru Rheinländer.¹⁸

I Europas og USA's søfartsbyer var gerne et eller flere skibsbilledskærerværksteder knyttet til de private skibsværfter. Bedst kendt herhjemme var brødrene Klindtwordt i Hamburg-Blankenese, der fra 1870erne leverede ornamenten og figurer til C. C. A. Dreyers værft i Neuuhof am Reiherstieg, Hamburg, og til mange andre. Skibsbygmester Rasmus Møller, Fåborg, der i 1870erne og 80erne satte figur på fem skibe, skal efter familietraditionen have købt sine figurer i Hamburg, så måske har også han været kunde hos de kendte billedskærere.

Skonnerten „Najaden“ var det første skib Rasmus Møller satte en figur på, en kvindelig halvfigur. Najaden, den nøgne langhårede kvinde med et ejendommeligt sensuelt og hærget ansigt, skal efter den lokale tradition være skåret af en fransk kunstner. Ved siden af de øvrige sydfynske gallionsfigurer: rederfamiliernes velklædte medlemmer og de tækelige gudinder, må najaden have virket skamløs og provokerende. Hun er da også blevet forevigt utallige gange, malet og fotograferet.¹⁹

Danmark var efter tabet af hertugdømmernes blomstrende søfartsbyer blevet for lille til at opretholde lokale skibsbilledskærerværksteder. Den simple skibsornamentik blev udført af lokale snedkere og skibstømrere, og skulle man bruge en figur, blev den bestilt hos billedhugger Møen i København. I provinsbyerne har en billedskærer selvfølgelig også kunnet skære en gallionsfigur efter bestilling. Billedskærer Ancher i Rønne skar i 1880 søhelten Tordenskjold til barken „Tordenskjold“, da skibet fik sit nye navn efter tidligere at have heddet „Bienenkorb“.²⁰

Endnu i 1902 satte man i Odense en gallionsfigur på et skib. Det er en brogetmalet kvindelig helfigur på tremastet bramsejlskonnert „Rise“ af Marstal, bygget i Odense 1902. Denne figur kan være skåret af skibsbygmester Peter Lind-Hansen, født 1861. Han var formand på broderen N. F. Hansens værft i Odense. Ved hans død kunne man læse i Fyns Venstreblad: „Peter Lind-Hansen var en habil billedskærer, og som bibe-kæftigelse udskar han de fine sirlige gallionsfigurer og allegorier til forsiring af skibenes stævn og agterspejl, hertil kommer smukt udførte navnebrædder og lignende.“²¹

Flere store klipperskibe med prægtige gallionsfigurer blev i slutningen



Gallionsfigur fra ukendt skib, 1900–1910, strandet på Bornholm. Bornholms museum. Søren Bjerregaard fot.

Figure-head of an unknown ship, 1900–1910, stranded on Bornholm. Bornholm's Museum.

af 1880erne og goerne købt af Fanø-redere for at blive sat ind i farten til Centralamerika og Brasilien. Der var velskårne kvindelige figurer på barker som „Killeena“, „Else“, „Havilah“ og „Peruvian“. Yndigst var nok den brogetmalede figur på „Erna“ af Nordby, ex „Lyra“.²² Disse skibe var bygget i England, Skotland og Irland.

Det var også et Fanø-skib, barken „Christine“ af Sønderho, der bar den største og mest professionelt udførte gallionsfigur, der i 1800 årenes sidste halvdel har siddet på et dansk handelsskib. Det 394 tons store skib var bygget i Triest 1863. Det hed da „Due Fratelli“ d.e. to små brødre. På en rejse fra Kronstadt til Grangemouth med en trælast strandede „Christine“ den 9. august 1887 på Hallands kyst nær Laxvik. Den hvidmalede gallionsfigur er nu på Hallands Museum. Det er en „romersk“ kriger i overstørrelse: 2.75 m, iført hjælm og harnisk. Med højre fod træder han op på en volutornamenteret sokkel, idet han rækker den venstre arm med oprakt pegefinger i vejret. Hovedets drejning følger den pegende bevægelse. De spændte muskler i lemmer og krop viser bevægelsen, der understreges af den bagudflyvende kappe.

Stort set alle gallionsfigurer, også dem W. E. Møen skar, bærer klædebon, der blæses tilbage. Som en skipper engang bemærkede, var det lidt trist, at det derfor så ud som om skibet altid kun havde vinden imod sig. Den italienske kunstner har med krigerfiguren fra „Christine“ formået at forklare kappens bagudgående bevægelse ved figurens eget spring opad og fremad.²³

Navneskiftet fra „Due Fratelli“ til „Christine“ kan illustrere en anden tendens, der gør sig gældende nu i sejlskibstidens og gallionsfigurerens sidste år. Man føler ikke mere en identitet mellem skibets navn og gallionsfiguren, figuren er ikke mere eet med skibet. Barken „Belle of Lagos“ forsynet med en (sikkert sort og dejlig) kvindelig gallionsfigur blev på Fanø omdøbt til „Hans“ — kort og godt. Adskillige andre eksempler kan illustrere samme ændring af en århundredgammel opfattelse.

Endnu skulle der i vort eget århundrede sættes figur på kongefamiliens fartøjer, på skoleskibene, på Grønlandske Handels skibe og enkelte andre, men den danske gallionsfigurs epoke var efter tre hundrede år forbi.

Byggeår	Skibets navn	Bygmester og byggested
1860-61	H/S „Hjejlen“	Baumgarten & Burmeister, Kbhvn. (?) ¹
1863	bark „Otto“ (?) ²	Niels Jacobsen, Åbenrå
1865	bark „Signe“	ombygget i København
1866-67	bark „Ceres“	Th. P. Petersen, Troense
1867	sk.brig „Jens Wulff“	H. Illum, Middelfart
1867	sk.brig. „Psyche“	C. R. Møller, Svendborg
1868	sk.brig. „Freia“	H. Illum, Middelfart
1868	brig „Aster“	C. J. Jensen, Tåsinge
1869	sk.brig „Amor“	C. R. Møller, Svendborg (?) ³
1871	sk.brig „Lars Jørgensen“	J. Ring Andersen, Svendborg
1871-72	skonnert „S. Louisa“	Popp & Michelsen, København
1871-72	sk.brig „Agent Lagoni“	R. Dyreborg, Fåborg
1892	3-mst. skonnert „Fortuna“	J. Ring Andersen, Svendborg

Listen bygger på de identificerede fotografier og på tilfældigt bevaret kildemateriale og må derfor ikke betragtes som dækkende Møens samlede produktion af gallionsfigurer.

¹ Uvist om figuren er udført af H. J. eller W. E. Møen.

² Figur udført af W. E. Møen. Skibsnavnet usikkert.

³ Figuren må antages at være udført af W. E. Møen.

NOTER

- ¹ Victor Krohn: Krigergraven paa Garnisons Kirkegaard. Historiske Meddelelser om København. 1. rk., bd. 5, 127-140. For henvisning til denne artikel takkes registrator ved Rigsarkivet Bjørn Fabricius.
- ² For hjælp til tidsbestemmelse af gallionsfigurer efter hår- og dragtmode takker jeg museumsinspektør Hanne Frøsig Dalgård, Nationalmuseet.
- ³ Gallionsfiguren. Altonaer Museum, Hamburg 1961. Katalog nr. 30. Afbildet.
- ⁴ RA. Holmens chef: Hovedrulle over Holmens faste Stok.
- ⁵ RA. Søetatens kort- og tegningssamling, des. B 145 f. To udkast efter Bissen, H&S nr. 2381-2382:49.
- ⁶ Jvf. H&S årbog 1974, 106-107.
- ⁷ Mogens Lebech: Hjejlen. Kbhvn. 1961, 87 f.
- ⁸ Meddelt af overassistent Else Lofthus, Statens Museum for Kunst. Oplysningerne stammer fra materialet indsamlet til Weilbachs Kunstnerleksikon.
- ⁹ H&S: SR 381:55.
- ¹⁰ Maria Cornetts breve. Udg. af Holger Jacobsen i Sønderjydske årbøger 1964, 147-163.

- ¹¹ Søfartssamlingerne i Troense, arkivnr. 4568. Jeg takker F. Holm-Petersen for henvisningen.
- ¹² H&S: SR 1021:47.
- ¹³ H&S: SR 1125:48.
- ¹⁴ For de her bragte oplysninger takker jeg lederen af Fåborg Byarkiv, Ole Mortensøn.
- ¹⁵ J. Ring Andersen, En Mindebog. Skibsbygmester Jørgen Ring Andersen. Svendborg 1946, 66–67.
- ¹⁶ H&S: SR 998:47 og SR 786:54.
- ¹⁷ H&S: SR 468:73.
- ¹⁸ Fotografierne er skænket museet af fru Sonja Jyde, København.
- ¹⁹ På H&S maleri af Paul Sinding 1925 samt postkort og flere fotografier.
- ²⁰ Meddelt af Erik Pedersen, Rønne.
- ²¹ Foto af skibet H&S: SR 128:73. Nekrolog af P. A. Gruelund i Fyns Venstreblad 18/5 1947.
- ²² Fotos af de nævnte skibe i H&S's billedarkiv.
- ²³ K. B. Biering: Stävdekorationerna genom tiderna. Galjonsbilder, ornament och namnbräden i Hallands museum. Særtryk af Halland 1963, 76–77, afbildet.

DANISH FIGUREHEADS AFTER 1850

Two Carvers: H. J. Møen and W. E. Møen

Summary

After a new system of measuring and registering tonnage was introduced in 1867 all Danish vessels of more than 10 tons, and some under, were recorded in a central register. In addition to their data there was a short description of each vessel. The writer has made use of the earliest of these records, up to the 1890's. Out of some 5000 ships which were registered she has culled statistics of how many had prow decoration—either a scroll, which was the most common, a coat-of-arms, a human figure or an animal. In the period between 1860 and 1890 only 7–8 % of the vessels registered, according to the details given, had a proper figurehead. The place where the ship was built is also given. A few more foreign than Danish built ships had figureheads. In Denmark Funen with the towns Middelfart, Faaborg and Svendborg, particularly the south of the island and the small islands off it, eg. Thurø, Taasinge and Langeland, showed the greatest fondness for ornamentation. If we note the shipbuilders who built five or more ships with figureheads in the period between 1860–90 personal and place names indicate those parts of Denmark where enthusiastic part-owners of that time sent their shipping all over the world. These part-owners included both sailors and land dwellers, farmers, craftsmen and merchants.

By a fortunate chance The Danish Maritime Museum has acquired fifteen photographs: a studio photograph of a carver with a double figurehead and photographs of both finished figureheads and models for them. Most of them

give place, year or name of vessel and figurehead. The man in the photograph is H. J. Møen of Copenhagen. He was journeyman carver at the naval dockyard from 1821-42, after which he went into business on his own and made figureheads for private owners and shipbuilders. The oldest photographs are undated but from the costume of the figureheads appear to be from the 1850's. Most of the figureheads in the dated photographs were made in the 1860's and 70's for shipowners in South Funen. These were done by W. E. Møen, a son of the carver and sculptor already mentioned. With details given in the register of shipping and contemporary illustrations these photographs give us an idea of the figureheads Danish shipowners liked to commission. There are many portraits of owners' families among Danish figureheads. Next favourites were female mythological figures and classical and Scandinavian goddesses.

One of the figureheads made by Møen (father or son) is still sailing, the golden plover on the paddlesteamer "Hjejlen". This vessel was built by Baumgarten and Burmeister, Copenhagen in 1861 for the passenger service on the Silkeborg Lakes in Jutland. It is still in use there in the summer. Two female figureheads by W. E. Møen, Fortuna and Ceres, still exist, in Sweden and Denmark respectively. Ceres is in the Danish Maritime Museum, Kronborg Castle.

Hitherto disregarded records of the Møens such as memoirs, letters, bills, etc. supplement these photographs and go to make up a picture of the two men who created and continued the ordinary late Danish figurehead until the custom of putting a figure at the prow of a ship died out about 1890. Nowadays only royal vessels, training ships and a few individual vessels have figureheads.