

MUSEETS PROTEKTOR

Hendes Majestæt Dronning Margrethe II

MUSEETS KOMITE

Afdelingschef, cand. jur. J. WORM*, K., formand

Kommandørkaptajn ERIK BORG, R¹.

Professor, dr. phil. AKSEL E. CHRISTENSEN

Direktør, dr. techn. h.c. H. P. CHRISTENSEN, SK., DM.

Rigsantikvar, professor, dr. phil. P. V. GLOB*

Direktør, cand. jur. KNUD OLDENDOW, K., DM.

Kaptajn J. KASTRUP OLSEN, R., DM.

Direktør SVEND STORM-JØRGENSEN, R¹.

Grosserer, generalkonsul VICTOR B. STRAND*, K.

Skibсреder A. E. SØRENSEN, R¹.

Overlærer E. GETHER SØRENSEN

Direktør TAGE G. SØRENSEN*, R.

Komiteens sekretær:

Ekspeditionssekretær i Handelsministeriet, cand. jur. E. ASSENS

De med * betegnede er tillige medlemmer af forretningsudvalget.

PERSONALE

Museets leder: Museumsdirektør, dr. phil. HENNING HENNINGSEN

Museumsinspektør: Mag. art. fru HANNE POULSEN

Museumsassistent: ERIK DANNESBOE

Konservator: CHRISTIAN NIELSEN

Skibsteknisk konsulent:

Museumsinspektør, cand. polyt. OLE CRUMLIN-PEDERSEN

Sekretær: Fru JOHNNA HENDRIKSEN

Arkivassistent: Fru ELISABETH HENNINGSEN

Bogholder: Fru KAYA HANSEN

Kustoder: SVEN JOHANNESSEN og

HANS HENNING JØRGENSEN

Ekstrakustode: B. REINHOLDT NIELSEN

Hvorledes forøges

Handels- og Søfartsmuseets samlinger?

Museets samlinger forøges ikke alene gennem indkøb, men tillige i høj grad ved gaver indsendt fra privatpersoner og firmaer, navnlig naturligvis fra rederier og handelsforetagender.

Museets samlinger omfatter:

Skibsmodeller og andre modeller, bl. a. skibsmaskiner. Skibsornamentik, f. eks. gallionsfigurer.

Skibsinventar.

Skibsbilleder, malerier, akvareller, tegninger. Portrætter af handelens og skibsfartens folk, stik og fotografier. Billeder og genstande fra de gamle danske besiddelser samt Grønland.

Nautiske instrumenter og søkort.

Skibstømmer- og bådebyggerredskaber, sejlmagersager.

Arkivalier, herunder konstruktionstegninger af ældre og nyere skibe, skibsjournaler, dagbøger, breve, søfartsbøger, levnedsskildringer, memoirer osv.

I det hele taget alt, som har forbindelse med handelens og skibsfartens historie, herunder skibmandsarbejde, skibsbygning, fyr- og vagervæsen, rednings- og bjergningsvæsen, toldvæsen, lods væsen, livet ombord og i land osv.

Gaver – deposita

eller tilbud om salg af genstande, der falder ind under museets interesseområde, modtages med taknemmelighed.

Handels- og Søfartsmuseet på Kronborg
3000 Helsingør – Tlf. (03) 21 06 85

HANDELS- OG SØFARTSMUSEET PÅ KRONBORG

BERETNING FOR
REGNSKABSÅRET 1972-73

Blandt de mange værdifulde gaver, museet har modtaget i årets løb, er der særlig grund til at fremhæve følgende:

Hendes Majestæt Dronning Ingrid har deponeret en række *billeder af skibe* på museet. De har tilhørt museets afdøde protektor kong Frederik IX og har været ophængt i hans arbejdsværelse på Amalienborg slot. De forestiller passagerskibe og færger, som kongen har haft personlig tilknytning til og forkærlighed for. Et af billederne, forestillende Amerika-båden S/S „Frederik VIII“, er prydet med et matros-huebånd fra dette skib.

I årene 1946-49 opholdt tegneren *Ib Andersen* sig i de tidligere danske tropebesiddelser for at illustrere værket *Vore gamle Tropekolonier*, udgivet af Westermanns Forlag 1952-53. Hans berømte tegninger er det nu lykkedes museet at erhverve, takket være rundhåndede bidrag fra Konsul George Jorck og Hustru Emma Jorck's Fond, Fonden til Fædrelandets Vel, Overretssagfører L. Zeuthens Mindelegat og Ny Carlsbergfondet. Museet retter en tak til bestyrelserne for disse fonds og legater og specielt til kunsthistorikeren Merete Bodelsen og HRS Jon Palle Buhl, som begge har gjort en meget påskønnet indsats for erhvervelsen af denne enestående samling, der ikke blot har så stor kunstnerisk værdi, men samtidig er en dokumentarisk billedreportage om natur, folkeliv og arkitektur i de gamle danske besiddelser. Samlingen omfatter ca. 400 blade, både tegninger i blæk-lavering, akvareller, opmålinger af forskellige bygninger samt skitser. Vi er taknemlige for, at disse skønne tegninger er reddet for Danmark. Materialet suppleres af ca. 4000 fotografiske optagelser (med

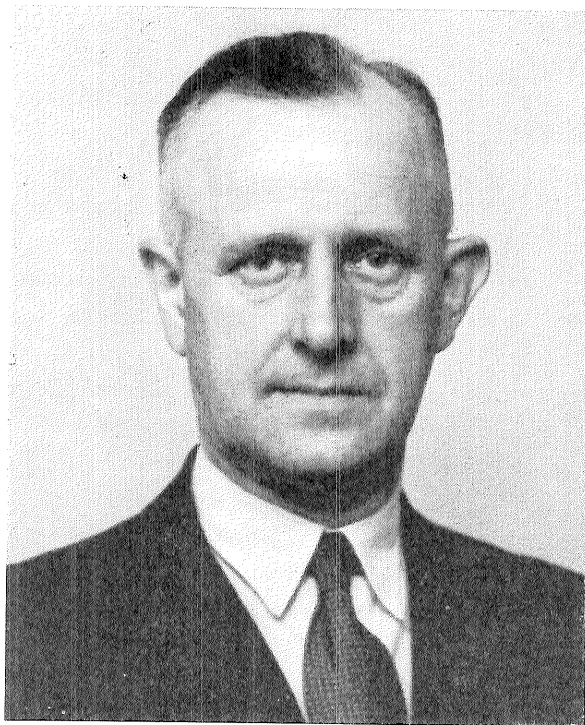
negativer), som fru Nanna Ib Andersen har overdraget museet. De er allerede nu af historisk værdi. Om samlingen henvises iøvrigt til museumsinspektør Hanne Poulsens artikel i denne årbog. Det er museets hensigt til næste år at arrangere en udstilling af et udvalg af Ib Andersens tropetegninger i anledning af verdenskongressen for ICOM (International Council of Museums), der afholdes i København 5.-14. juni 1974.

Mellem jul og nytår 1972 døde kontorchef *Alfred Rosendahl* i Kolding. Siden sine tidligste år har han samlet oplysninger om og billeder af danske dampskibe. Sammen med F. Holm-Petersen udgav han 1951-52 værket „Fra Sejl til Diesel“, hvori han udnyttede en del af sit stof. De meget store samlinger, bestående af 54 springbind i folioformat med renskrifter af hvert skibs data og historie, kartoteker, talrige fotos og negativer, tillige med et stort bibliotek, en samling søkort og flere skibsportrætter, havde han testamenteret til museet. Vi har i ærbødig taknemlighed modtaget denne gave, der i høj grad supplerer vort eget materiale, og som i fremtiden vil gavne den søhistoriske forskning i Danmark. Rosendahl har hermed sat sig et smukt æresminde.

Fra Nyborg kommune har museet modtaget en 175 år gammel *støbejernskanon*, som har stået ombord på bark „Faders Minde“ af Nyborg, da den i 1860'erne gik på Kinakysten, hvor det vrimlede med sørøvere. I en af årbogens artikler er dens spændende historie berettet.

Befragtningschef Jørgen Thaning, Rungsted Kyst, har foræret museet en *lågpokal* af sølv, indvendig lueforyldt, fremstillet af sølvsmed J. Holm i København og givet af Helsingør-lodserne til deres lodsinspektør J. Hjorth 1860 på hans 70 års fødselsdag. På korpus er indgraveret en fremstilling af en af de gamle lods både fra Helsingør (se billedteksten).

En del arkivalier, tryksager, fotos m. v., stammende fra færgemand og fastlods ved *Helsingør lodseri* Henrik Christian Simonsen (1852-1940), er foræret af dennes søn, fhv. hovedkasserer Sophus Simonsen, Charlottenlund. Af særlig stor interesse er de håndskrevne notesbøger



Kontorchef Alfred Rosendahl, Kolding (1901–72). Som nævnt i årsberetningen havde han i sit testamente bestemt, at Handels- og Søfartsmuseet skulle overtage hans store samling af fotografier og oplysninger, især vedrørende danske dampskibe, hans kartoteker og hans maritime bibliotek. Foto: Kehlet, Kolding.

Alfred Rosendahl (1901–72), whose large collections of photos and records, especially of Danish steamships, have been left in his will to the Danish Maritime Museum.

med optegnelser om lodsmærkerne i Sundet fra slutningen af 1800-tallet. Oplysninger om sådanne kendetegn langs kysten blev almindeligvis holdt hemmelige, da de regnedes for at høre ind under lodsernes faglige specialviden.

På familiens og egne vegne har amtsborgmester J. H. Monrad, Høng, foræret museet en statuette af gibs, modelleret 1840 af G. Bø-

rup og forestillende grosserer og skibsreder *Johann Friedrich Zinn* (1779–1838), en søn af den agent J. L. Zinn, som spillede så stor en rolle i den florissante handelsperiode (jfr. erindringsbogen „Grandmamas Bekiendelser“, udg. 1906 som bd. VI i serien Memoirer og Breve). Zinn sidder, iført kappe, på en vareballe med et anker ved siden og skriver på en dokumentrulle. Figuren har stået i det zinnske hjem i Kvæsthusgade 3, København.

Fra Det Forenede Dampskibs-Selskab har museet modtaget en smukt udført model af M/S „*Jens Bang*“, bygget 1950 på Helsingør Skibsværft til den nu nedlagte Ålborg-rute.

Direktør Adam B. Bendix og frue, Hellerup, har skænket museet et maleri af C. Neumann 1876, forestillende indløbet til *Helsingør havn* set fra nordre mole mod søndre molehoved, med den forlængst nedlagte karantæne- og lodsstation og med flere fartøjer.

Som gave fra afdøde kontorchef Lorentz Johan Bie og hustru er gennem fru Grethe Bie Wright modtaget en særlig sjælden ting, et usigneret portræt i pastel og vandfarve af kaptajn *Bernt Jensen Mørch* (1729–77). Det er afbildet i Sv. E. Green-Pedersens artikel i nærværende årbog. Man har svært ved at forestille sig, at den sirlige rokokoherre har været fører af et slaveskib. Læsere af Thorkild Hansens bog *Slavernes skibe* (1968) vil huske hans indgående beskrivelse af Mørch, hans liv, familie og baggrund.

Et *blokkedrejerværksted*, med blokkemagerbænk, værktøj, modeller, forskellige typer af blokke og jomfruer, klodser, beslag, skiver m. m. er skænket af grosserer Bent Hooge, København. Det stammer fra firmaet Carl A. Petersens Enke.

Fru Joan Weibach, indehaver af J. S. V. Weibachs i 1755 grundlagte, nu nedlagte flagfabrik i Strandgade på Christianshavn, har overladt museet en del *flag*, flagprøver, flagtavler og flagbøger m. m.

I mangfoldige år har museet haft en figur af en *dykker* i fuld udrustning stående i sin udstilling. Publikum har haft et godt øje til denne populære figur, og mange har følt sig fristet til at skrive deres navne på dragten, ja endog ridset dem ind i hjelmen og blypladerne på bryst og ryg. Ved stor velvilje fra A/S Em. Z. Svitzers Bjergnings-

Entreprise (især direktør B. Goth-Bendtzen og dykkerchef Agner) er dragt og udstyr nu blevet udskiftet. Vi håber på, at figuren må beholde sin popularitet, uden at dette giver sig udtryk i overmaling.

Fhv. landsfoged i Grønland Aksel Svane, Klampenborg, har skænket museets grønlandske afdeling sin *galauniform*.

Dansk Sømandskirke i Fremmede Havne har ved formanden, provst C. E. Møller, Gl. Ullits, overladt museet en del ting fra den nu nedlagte danske sømandskirke i Newcastle, nemlig et nathus, indrettet og anvendt som *døbefont*, et *sølvdåbsfad* og en *messingdåbskande*, kirkens gamle *bibel*, skænket til kirken 1875 af Sømandsmissionens første formand dr. Chr. Kalkar, og et par *alterbøger*.

Konsulent, kaptajn Tom Thorkild Jørgensen, en nevø af den afdøde søfartshistoriker kaptajn Carl V. Sølvér, har foræret museet Sølvérs materiale fra hans berømte rejse 1929–30 med *ketchen* „*Taifun*“ fra Tuborg havn til Alexandria, bestående af logbøger, billeder, udklip osv. Sølvér udgav i 1931 i trykken „*Taifuns Logbog*“ med en spændende beretning om rejsen og den Nil-tur, han foretog i tilknytning dertil. Rejsen inspirerede Sølvér til at tage ægyptiske emner op i sin omfattende produktion, f. eks. ægyptiske skibe og skibsfarter, obeliskskibe, faraonernes gravskibe, papyrusbåde osv.

I gavelisten efter beretningen er anført de mange andre givere af museumsgenstande, fotos og bøger. Museet vil gerne sige tak til alle giverne for den interesse for dets arbejde, som disse gaver er udtryk for.

Ligeledes en tak til Selskabet Handels- og Søfartsmuseets Venner, som har givet et større beløb til dækning af restudgifter opstået ved den i sidste årsberetning omtalte restaurering af den grønlandske konebåd på Nationalmuseets konserveringsanstalt. I den forbindelse kan tilføjes, at konebåden for øjeblikket befinder sig i god stand og er under konstant opsigt og kontrol. Selskabet har ligeledes givet det sølvaltersæt fra Asiatisk kompagni 1781–82, som er beskrevet og omtalt i årbog 1972, 218 ff.

En tak skal også rettes til de firmaer, institutioner og fonds, som i 1972–73 har støttet museet med kontante bidrag. I regnskabet er disse

bidrag specificerede. Mens staten betaler personalets lønninger, må alle andre udgifter til drift, nyanskaffelser, administration m. v. fremskaffes på anden vis, hovedsagelig gennem entréindtægter og private pengegaver. Det kan ikke undgås, at prisstigninger og inflation kan mærkes på et museumsbudget, hvor indkomstmulighederne ikke er mange, ej heller kan afpasses de stigende udgifter.

I 1973 har museet takket være imødekommenhed fra den svenske stats udstillingsvirksomhed „Riksställningar“ på særdeles favorable vilkår kunnet låne en „færdigpakket“ udstilling *Regalskeppet Wasa*, bestående af et antal plancher og nogle udvalgte genstande (i kopi), der belyser dette berømte skibs kortvarige, men for os betydningsfulde historie. Som bekendt kæntrede det på sin jomfrusejlads 1628 og blev hævet næsten 350 år senere under hele verdens opmærksomhed. Udstillingen er blevet set af over 13.000 museumsbesøgende.

I anledning af et stort besøg fra det tidligere Dansk Vestindien (U.S. Virgin Islands) i juni-juli 1973 havde museet arrangeret en farverig og meget varieret *vestindisk udstilling* med billeder og genstande, som ellers opbevares i vore magasiner, og som praktisk talt er ukendte for de fleste. Udstillingen, der er nærmere omtalt i artiklen „Et år i Vestindiens tegn“ her i årbogen, blev modtaget med stor interesse, ikke blot af de udenlandske gæster, men også af de mange danske besøgende, som interesserer sig for øerne. Museets opgave er

→

Lågpokal af sølv, givet af Helsingør-lodserne til deres lodsinspektør, justitsråd Jens Jacobsen Strøby Hjorth (1790–1868) på hans 70 års fødselsdag. På korpus er indgraveret en helsingørsk lodsbåd med sprydejl og topsejl. På låget ses en globus, et anker og et splitflag, måske en hentydning til Hjorths omfattende forfatterskab. Han udgav en samling flagtavler, Øresunds toldrulle og tarif (på forskellige sprog) og flere meget anvendte farvandsbeskrivelser over Østersøen, Nordsøen, Kanalen, Biskayen og Middelhavet, samt udsendte adskillige søkort. Handels- og Søfartsmuseet.

Pilotboat from Helsingør, engraved on a silver goblet which was presented by the pilots of the town to their superintendent Jens Hjorth, on his 70th birthday in 1860. Hjorth published several sea-charts and pilot-books on European waters.



ikke blot at udstille ting, men også at samle dem og sikre dem for fremtiden, men vi er glade for engang imellem at kunne vise nogle af de af vore mange skatte frem, som vi ikke kan få plads til i den permanente udstilling. Den lille særudstilling vil blive stående sæsonen ud.

På grund af dårlige erfaringer med ødelæggelser og lejlighedsvis tab af udlånte genstande har museet følt sig tvunget til at være mere tilbageholdende end før, når det opfordres til at deltage i fremmede udstillinger, ikke mindst i udlandet. Museet føler stærkt sin forpligtelse til at værne om de ting, det har i sin varetægt, og det kan ikke være anderledes, end at transport, ud- og indpakning samt udstilling et fremmed sted indebærer en række risici for skade af forskellig art, bortkomst, tyveri o. lign. Tab af originale, i reglen enestående genstande er for det meste uoprettelige, og en nok så høj forsikringssum vil sjældent kunne give kompensation derfor. Museet modtager ofte anmodninger om udlån, men har, omend i mange tilfælde med beklagelse, principielt måttet sige nej til at sende materiale ud af huset, med mindre helt specielle omstændigheder taler derfor.

Museet har deponeret en del fiskerisager i Fiskerimuseet (Nationalmuseets 3. afdeling) i Brede, og flere genstande vedrørende luftkrigen under 1. verdenskrig på Flyvehistorisk Samling på Flyvestationen i Vedbæk. Modeller af S/S „Alexandra“ og S/S „A. P. Bernstorff“ er deponeret i DFDS's nye passagerterminal i Esbjerg. På Marinbiologisk Laboratorium i Helsingør er ligeledes deponeret en farvelagt tegning af korvetten „Galathea“, der i 1845-47 foretog sin berømte jordomsejling, samt Michael Anchers maleri: Fiskere drager vod ved Skagen.

Bogen „Danske bådtyper“ (Søhistoriske Skrifter VII), som har været under forberedelse i flere år, er udkommet i efteråret 1973 på Høst & Søn's Forlag. Den publicerer et repræsentativt udvalg af konservator Christian Nielsens opmålinger af lokale danske småfartøjer. Opmålingsarbejdet begyndte 1939 og har været fortsat med mellemrum (jfr. Christian Nielsens redegørelse „Opmåling af fartøjer“ i årbog 1958, 54-89). Teksten, der beskriver fartøjstyperne og giver bag-

grunden for deres brug og udbredelse, er skrevet af stud. mag. Palle Christiansen på grundlag af Chr. Niensens optegnelser og meddelelser. Bogens smukke grafiske tilrettelægning skyldes formgiver Jens Lorentzen. Det er museets håb, at denne udgave, der har været ventet så længe, vil blive modtaget med glæde i ind- og udland. Den er forsynet med et resumé på engelsk. Tuborgfondet, der i mange år har bekostet opmålingsarbejdet, har gavmildt bevilget en større slutsum til gavn for udgivelsen. Museet udtrykker sin varme tak herfor.

Som tidligere omtalt har D/S Øresund i samarbejde med museet planlagt en serie på seks platter, fremstillet på Den kgl. Porcelainsfabrik, med motiver af ældre kompasroser i museets samling. Der er foreløbig udsendt tre. Takket være en fin omtale i pressen har de dekorative kompasplatter, af hvilke et vist antal forhandles gennem museet, været meget efterspurgt, og hele oplaget af platterne 1970, 1971 og 1972 er udsolgt. Platte 1973 ventes udsendt i december 1973.

På foranledning af National Maritime Museum i Greenwich, London, og Mystic Seaport, Mystic, Connecticut, USA, blev der i oktober 1972 afholdt en international kongres med deltagere fra søfartsmuseerne rundt om Atlanterhavet. På kongressen, der var meget vellykket, enedes man om at fortsætte med lignende kongresser hvert tredje år, og at indbyde alle søfartsmuseer i hele verden til at deltage. I den *ad hoc*-komité, som blev nedsat for at udarbejde statutter for organisationen *International Congress of Maritime Museums*, blev direktør Henningsen indvalgt. Også museets skibstekniske konsulent, museumsinspektør Ole Crumlin-Pedersen, har sæde i denne komité. Handels- og Søfartsmuseet har som maritimt museum naturligt nok altid haft et mer eller mindre snævert samarbejde med praktisk talt de fleste søfartsmuseer verden over. Vi kan kun være glade over det initiativ, der her er taget.

De nordiske søfartsmuseer har forlængst organiseret deres samarbejde i såkaldte arbejds møder, små og uformelle kongresser som afholdes hvert andet år på skift i de skandinaviske lande. Det var museumsdirektør Knud Klem, der på Handels- og Søfartsmuseets vegne

tog initiativet hertil i 1965 og indbød nordiske kolleger til et møde i Løkken. Senere har der været arrangeret møder i Utstein kloster (Norge), Lysekil (Sverige) samt Helsingfors (Finland), og i 1973 var det atter Danmarks tur. *De nordiske søfartsmuseers 5. arbejdsmøde* afholdtes i København i dagene 21.–24. september med ca. 50 deltagere. Indbydere var Orlogsmuseet, Vikingskibshallen og Handels- og Søfartsmuseet. Sidstnævnte stod for det praktiske arrangement. Mødets sekretær var arkitekt Mikael Sinding. Som hovedtema for mødet havde man sat „de maritime museer i nytiden“. Man tog herunder problemet om bevaring af værdifulde maritime miljøer op og besøgte i den anledning bl. a. Københavns havn, Nyholm, Dragør og Helsingør. For bistand på forskellig vis takker deltagerne Handelsministeriet, Københavns Havnevæsen, Helsingør Kommune, Søofficersforeningen, Kjøbenhavns Handelsbank samt rederierne J. Lauritzen, A. P. Møller og Ø.K.

Museet har gennem de senere år i stadig stigende grad modtaget anmodninger om råd og vejledning ved restaurering af ældre sejlskibe, både fra privatpersoner i ind- og udland og fra medlemmer af foreningen Træskibsejernes Sammenslutning, hvis formål det er at redde og istandsætte danske sejlskibe og derefter at bruge dem igen. Museet er interesseret i arbejdet på at bevare disse fartøjer, hvoraf der ikke er mange tilbage, og har i den udstrækning, det har været muligt, gerne givet konsulenthjælp. Konservator Christian Nielsen, der er uddannet som bådebygger, har derfor på museets vegne i talrige tilfælde vejledt m. h. t. spørgsmål om sejl og rigning og om andre konstruktionsmæssige detaljer, ligesom der mod betaling er leveret adskillige sæt lustryk af hans opmålinger til brug for dette arbejde. Han har deltaget i flere af den nævnte forenings møder og arrangementer, som f. eks. en regatta af gamle fartøjer i Kerteminde i pinsen og Kgl. Dansk Yachtklubs veteranskibsstævne i Ærøskøbing og Fåborg 19.–22. juli 1973, hvor han var medlem af den komité, der var nedsat til at bedømme de deltagende skibe og kvaliteten af deres restaurering og rekonstruktion.

Museets direktør har holdt lysbilledforedrag om Helsingør og Kron-

borgs historie i Deutsch-dänische Gesellschafts afdelinger i Kiel, Hamborg, Husum, Rendsborg og Neustadt.

I årets løb har museet foretaget en hårdt tiltrængt modernisering af sine magasiner. Der er anskaffet en del nødvendige stålarkivskabe og -reoler. Også til kartoteker og Søhistorisk Registratur (fotosamlingen) er der indkøbt moderne stålskabe.

Ved Handelsministeriets velvillige imødekommenhed er det blevet muligt for museet at beskæftige en fast ekstrakustode hele året, ikke blot som hidtil om sommeren. Hans opgave er at vikariere under de faste kustoders ferie og eventuelle sygdom.

Fhv. oversygeplejerske Inger Preisler, Helsingør, har som i de sidste år vederlagsfrit stillet sin arbejdskraft til rådighed og har arbejdet en dag om ugen med katalogisering af museets nytilkomne bøger og ordning af biblioteket, som for nærværende omfatter ca. 20.000 bind. Museet er taknemlig for denne håndsækning i det daglige arbejde.

Museet har i 1972-73 beskæftiget tre civile værnepligtige, Stig Elkjær-Madsen, Peter Salicath og Mikael Sinding. De har været til stor hjælp i alt forefaldende arbejde inden for museet. Bl. a. har Sinding, der er uddannet arkitekt, på fagmæssig vis opsat museets vestindiske udstilling i samarbejde med Elkjær-Madsen, ligesom Salicath specielt har taget sig af den stærkt voksende fotosamling.

Museets komité har haft den sorg at miste sit mangeårige medlem skibsreder *Ove Amsinck*, der døde 26. dec. 1972. Skibsrederen indtrådte i komiteen 1958. Han omfattede stedse museet og dets arbejde med stor personlig interesse. Som leder af Dampskibsselskabet Progress og som direktør for Danmarks Rederiforening gennem en længere periode var han en aktiv og god kontakt med rederierhvervene. Museet vil minde hans personlighed og hans medarbejde med taknemlighed.

I 1973 har komiteens næstformand og medlem af dets forretningsudvalg, fhv. direktør for Det Forenede Dampskibs-Selskab *J. A. Kørbing* på grund af alder trukket sig tilbage fra komiteen. Dir. Kørbing indtrådte i den 1943. Han forsømte sjældent et møde, og han deltog med interesse i drøftelserne af de forskellige museumsproblemer. Hans

store praktiske erfaring og indsigt i søfartsforhold var af stor værdi. Som formand for Tuborgfonden gennem en lang årrække har han talt museets sag, hvilket gav sig udtryk i bevillinger til særlige opgaver inden for museet, først og fremmest til konservator Christian Nielsens opmålinger af danske småskibstyper og til bygning af en række værdifulde modeller. Museet bringer dir. Kørbing sin bedste tak for 30 års frugtbart medarbejde.

1. september 1973 fejrede museets sekretær, fru Johnna Hendriksen, og direktør Henning Henningsen 25 års jubilæum i museets tjeneste.

Museets besøgstal har i 1972-73 ligget på 80.877, hvilket er en lille men glædelig stigning fra sidste år, hvor der var 77.673 gæster.

Henning Henningsen

GAVELISTE 1972-73

(jfr. omtalen i indledningen af årsberetningen)

Skibsbilleder, modeller, konstruktionstegninger m. m.

W. E. Dancker-Jensen, leder af Jernbanemuseet: generalarrangementstegninger af flere af De danske Statsbaners færger; slotsbetjent *Aage Danielsen*, Kronborg: arrangementstegninger til „Abelone Vendila“, „Aallotar“ og „Prinsessan Christina“; ass. *Bent Ebbe*, Gladsaxe: model af engelsk fiskeyawl (typen brugt endnu under 2. verdenskrig i Nordatlanten), udført af fisker i Fuglefjord, Færøerne; sømandspræst *F. V. Eilschou-Holm*, Indenlandsk Sømandsmission: pennetegning af J. Kornerup 1888: kalkmaleri af skib fra 1400-tallet i Søborg kirke; *J. Munck Nielsen*, Helsingør: frivagtsmodel af H/S „Persia“; maskinm. *Gunnar Perner*, Humlebæk: usign. maleri fra 1860'erne: H/S „Scotia“ (Cunard Steamship Co.), bygg. 1861; *Foreningen til Søfartens Fremme*: arrangementstegning til S/S „Danholm“.

Arkivalier, manuskripter, tryksager m. m.

Fru *Inger Budtz-Jørgensen*: en samling breve til hendes far, kapt. E. H. Mathiesen († 1946); fhv. skibsinspektør *G. J. A. Hansen*, Gentofte: manuskripter „Skibe i Grønlandsfarten 1721-1971“ og „Oplysninger om officerer i Grønlandsfarten 1721-1971“; konsulent, kapt. *Tom Thorkild Jørgensen*: søfartsbog 1926; en samling breve skrevet 1928-29 på bark „Suzanne“ (ex „Kylemore“); kapt. *Herm. Klitsø*, Kalvehave: pas, landgangskort m. v. 1917-19; lods *Erik Larsen*, Kap Horn-foreningen: dagbog ført ombord på 5-m. bark „København“

1926-27; manus af kapt. Sven Malmberg: samling af shanties og sømands-sange; toldvagtimester *Søren Brinch Lydom*, Helsingør: papirer vedr. kapt. Søren Brinch Lydom; regnskabsbog for den af ham førte skønnertbrig „Mary“ af Sønderho 1878-1905; hovmester *Axel Martens*: søfartsbog for giverens bedstefar, skibstømmermand Emil Fr. Martens 1862; kapt. *K. Mullertz*, Devonport, Auckland, New Zealand: manus: erindringer fra hans sejskibstid 1908-14; toldass. *Holger Munchaus Petersen*: manus med oplysninger om skibe tilhørende de Fischerske Selskaber; fhv. maskinmester *Carl Petersen*, Herlev: papirer vedr. faderen Rasmus Hansen Pedersen (1848-1931); kapt. *C. G. Saltoft*: manus: Erindringer fra en svunden tid (museet har desuden ved velvilje fra Bangsbomuseet, Frederikshavn, erhvervet erindringerne, indtalt på bånd af kapt. Saltoft); lektor, ingeniør *Thorkild Schiøler*: fotokopi af traktat mellem Marokko og Danmark 1753; lodsirektør *Mogens Schmidt*: papirer vedr. kapt. Arild Lassen Hyllested (1873-1963); læge *Constance Thye*, Ørslev, Slagelse: manus: En af Degn-slægterne på Rømø; fru *Henny Thaarup*, Glostrup: papirer vedr. hendes mand Even Gjersing Thaarup, bl. a. linjedåbsattest fra 4-m. bark „Viking“ 1924; kontorchef *E. Villarsen*: optegnelser om faderen, kapt. Niels Peder Villarsen; en saml. prospektkort hjemsendt af samme.

Diverse

Svend Andersen, Carmel, Californien: passagerbillet fra M/S „Canada“ 1937; toldvagtimester *Mads Boye*, Vordingborg: flaskeskibsmodel af bark „Ceres“; tegner *Per Bøgh*: skematisk fremstilling af redningsudstyr; fru *Anna Green-Nielsen*: køjesæk og lås til do.; *Kgl. Grønlandske Handel*: førstedagskuverter med nyudgivne grønlandske frimærker; Hans Egede-platten; arkivar *K. L. Jarnhus*, Hellerup: køjesæk, som har tilhørt giverens far skibsfører Jørgen M. Jarnhus (1887-1955); *Kap Horn-foreningen*: foreningens bordflag; kapt. *Herm. Klitsø*, Kalvehave: triangel til fanget af albatrosser (kopi af de på Kap Horn-farerne brugte); fru *Vilh. Olsen*, Asminderød: kaptajnsskriveskrin (1800-tallet); fhv. maskinmester *Carl Petersen*, Herlev: signet der har tilhørt hans far Rasmus Hansen Pedersen; *V. Riise*: portrætfotos af styrmænd Christoffer Riise og hustru, samt af skibsfører Hans Johan Chr. Riise (1865-1948) og hustru; billedskæermester *Børge Starch Petersen* og hustru, Helsingør: en samling strandskaller fra New South Wales, Australien; *Foreningen til Søfartens Fremme*: en samling udklip; fru *Grete Tvedberg*, Helsingør: søkort over Nordsøen 1875.

Fotogaver

Grosserer *Elias Amundsen*, Larvik, Norge; *Svend Andersen*, Carmel, Californien; museumsinspektør *Inge Mejer Antonsen*, Virum; arkitekt, M.A.A. *Niels Bech*, Kumasi, Ghana; *M. Bohn Christensen*, Vestbjerg; dir. *C. Boschma*, Fries Museum, Leeuwarden, Holland; stud. mag. *Niels Brunse*, Helsingør; fru

Inger Budtz-Jørgensen; *Burmeister & Wains skibsværft A/S*; oberstljt. *O. H. Christensen*, Kronborg; kommunesekretær *Sv. Aa. Delfs Møller*, Nyborg; *Flyvehistorisk Samling*, Vedbæk (gennem overass. *L. A. T. Eege*); *Frederiksborg Amts Avis*, Helsingør; *Frederikshavn Værft og Tørdok A/S*; fhv. skibsinspektør *G. J. A. Hansen*, Gentofte; lærer *Søren Manøe Hansen*, Ølgod; *Helsingør Skibsværft A/S*; læge *Peter Howitz*, Gentofte; skibsbygmester *C. E. K. Jensen*, Nyborg; overmekaniker *E. Justesen*; Oberverwaltungsrat *Ulfert Kaltenstein*, Bremerhaven, Tyskland; kapt. *Herm. Kliisø*, Kalvehave; fotograf *Arne Magnussen*, Helsingør; lokomotivfører *V. Møller-Pedersen*, Randers; *Nakskov Skibsværft A/S*; kapt. *C. M. Nielsen*, Lyngby (†); toldinspektør *A. Nissen*, Varde; *Per Norløff*, Oslo, Norge; *Odense Staalskibsværft A/S (Lindøværftet)*; museiintendent *David Papp*, Stockholm, Sverige; redder *Arne Petersen*, St. Heddinge; fhv. maskinmester *Carl Petersen*, Herlev; sognepræst *Frits Ravn*, Avernakø; fyrmester *Henning Roed*, Kronborg; *San Francisco Maritime Museum*, USA; *Schleswig-Holsteinisches Landesmuseum*, Slesvig, Tyskland; lodsdirektør *Mogens Schmidt*; fotograf *Saul Shapiro*, p.t. Risskov; fhv. hovedkasserer *S. Simonsen*, Charlottenlund; *Foreningen til Søfartens Fremme*; Capt. *Edgar K. Thompson*, Washington D.C.; fru *Henny Thaarup*, Glostrup; fhv. grosserer *Martin Tobiasen*; *Carl Tscherning*, Birkerød; *Morris Tucker*, Chudleigh Knighton, Devon, England; fru *Ingeborg Vogel-Nielsen*, Ålborg; forfatteren *Carl Østen*; *Aalborg Værft A/S*; *Aarhus Flydedok og Maskinkompagni A/S*.

Boggaver

Museumsinspektør *Inge Mejer Antonsen*, Virum; skibskonstruktør, Naval Architect *Otto Benzon*; lektor *Palle Berg-Sørensen*, Hillerød; kommandørkapt. *E. Borg*, Marinens historiske Sektion; byarkivar, cand. pharm. *H. Brandt*, Fåborg; kapt. *Aage Brettschneider*; fru *Inger Budtz-Jørgensen*; journalist *Hansaage Bøggild*, Rønne; første-intendent *Carl Olof Cederlund*, Stockholm, Sverige; kapt. *A. G. Course*, Bournemouth, England; *Dalane Folkemuseum*, Egersund, Norge; museumsass. *Erik Dannesboe*, Handels- og Søfartsmuseet; forfatteren *Johan Ellefsen*, Oslo, Norge; Kustos Dr. *Siegfried Fliedner*, Focke-Museum, Bremen, Tyskland; Professor, Naval Architect *Thomas C. Gillmer*, Annapolis, USA; havnefoged *Emil Gotfredsen*, Rudkøbing; amanuensis *Sv. E. Green-Pedersen*, Århus; *Grimstad kommune*, Norge; *Allan Gustafsson*, Dalsbruk, Biskopsö, Finland; lærer *Søren Manøe Hansen*, Ølgod; protokolchef *G. Harhoff*, Udenrigsministeriet; prof. fil. dr. *Olof Hasslöf*, Malmö, Sverige; distriktschef *V. K. Hellesen*, Randers; *Helsingør kommune*; museumsinspektør *Alan Hjorth Rasmussen*, Esbjerg; grosserer *Bent Hooge*; fhv. forbundsformand *Rich. Jensen*; *Hans Chr. Jessen*, Rendsburg-Büdelndorf, Tyskland; Oberverwaltungsrat *Ulfert Kaltenstein*, Bremerhaven, Tyskland; kapt. *Herm. Kliisø*, Kalvehave; *N. Knudsen*, Sønderborg; *Werner Koch*, Grömitz, Tyskland; Dr. *Walter Kresse*, Hamburg, Tyskland; fru *Hugo Krohn*, Kiel, Tyskland; *Kunst-*

akademiets Bibliotek; Lademanns Forlag; lods Erik Larsen; fyrdirektør Axel Legind, Gilleleje (†); museumsdirektør André Leth, C. L. Davids Samling; Maskinmestrenes Forening; Meteorologisk Institut, Charlottenlund; overinspektør Peter Michelsen, Frilandsmuseet, Lyngby; forfatteren M. Mickiewicz, Warszawa, Polen; toldass. Holger Munchaus Petersen; J. Munch Nielsen, Helsingør; antikvarie Nils Nilsson, Kulturen, Lund, Sverige; fru Birte Olsen, Gentofte; reklamechef Erling Pade; maskinmester Carl Petersen, Herlev; Staatsarchivdirektor Friedrich Prüser, Bremen, Tyskland; Rosenkilde og Bagers Forlag; Research Officer Doig D. Simmonds, West African Historical Museum, Cape Coast, Ghana; South Street Seaport Museum, New York; Dr. Manfred Wedemeyer, Klappholttal, Sylt, Tyskland; Det norske Veritas, Oslo, Norge; bogtrykker Volmer Vejøl, Kalundborg; kontorchef E. Villarsen; prof. dr. Maria Znamierowska-Prüfferowa, Tórún, Polen; Det Østasiatiske Kompagni; Århus Havnævæsen.

Hvor intet andet er angivet, er adressen København.

HANDELS- OG SØFARTSMUSEET PÅ KRONBORG

DRIFTSREGNSKAB 1. APRIL 1972 - 31. MARTS 1973

Indtægter

Indtægt ved forevisning	135.893	
Statens tilskud	490.366	
Private bidrag ifølge specifikation	50.950	
Renter	6.963	
Fortjeneste ved salg af Søhistoriske Skrifter, kort, billedbog, postkort, platter m.v.	8.231	
Modtagne bidrag (rest til restaurering af grønlandsk konebåd)	8.771	
Erstatning for ødelagte og bortkomne udstillingsgenstande	3.950	
	Kr. 705.124	

Udgifter

Administration og drift:

Lønninger, honorarer, pensionsudgifter m.m.	551.024	
Rengøring	49.350	
Opvarmning	1.500	
Kontorhold, køb af stålskabe og diverse	41.351	
Kørsel og transport	2.405	
Assurance, ATP og sygeløn	13.505	659.135

Museets samlinger:

Nyerhvervelser og opstillinger	24.104	
Særopgaver (restaurering af grønlandsk konebåd)	8.734	
Afskrivninger på inventar	5.414	

Overskud, der overføres til kapitalkonto	7.737	
	Kr. 705.124	

Specifikation af private bidrag i 1972/73

Burmeister & Wain's Motor- og Maskinfabrik af 1971	1.000,00
Danmarks Rederiforening	5.000,00
A/S Det Dansk-Franske Dampskibsselskab	1.000,00
Dansk Arbejdsgiverforening	500,00
Den Danske Landmandsbank A/S	5.000,00
A/S De Danske Sukkerfabrikker	200,00
Det Forenede Dampskibs-Selskab A/S	3.000,00
Helsingør Kommune	4.500,00
J. C. Hempels Legatfond	1.000,00
Rederiet Holm & Wonsild	600,00
Foreningen af Jernskibs- og Maskinbyggerier i Danmark	3.500,00
A/S Københavns Handelsbank	5.000,00
Rederiet A. P. Møller	5.000,00
Dampskibsselskabet Norden A/S	300,00
Det Store Nordiske Telegraf-Selskab	200,00
Dampskibsselskabet Orient A/S	300,00
Orla Petersen, Kortsalget, Kronborg	200,00
Privatbanken i København A/S	5.000,00
A/S Em. Z. Svitzers Bjergnings-Entreprise	250,00
A. E. Sørensens Rederi	800,00
Dampskibsselskabet Torm	100,00
Kryolitselskabet Øresund A/S	1.000,00
Det Østasiatiske Kompagni A/S	7.500,00
	Kr. 50.950,00

De efter 1. april 1973 indgåede bidrag vil blive optaget i næste års regnskab.

SELSKABET HANDELS- OG SØFARTS- MUSEETS VENNER

BERETNING FOR

1972-73

Selskabets årlige generalforsamling afholdtes mandag 27. august 1973 kl. 16 i Kongens Kammer på Kronborg. Ca. 80 medlemmer var mødt frem.

Formanden, museumsdirektør Knud Klem, bød velkommen. Overbibliotekar Erik Buch Vestergaard, Helsingør, valgtes til dirigent.

Formanden indledte sin beretning med at udtale mindeord om fhv. fyrdirektør, kommandør Axel Legind, som var afgået ved døden i april 1973. Igennem mange år har han været et interesseret og aktivt medlem af selskabets bestyrelse. Bl. a. var det på hans initiativ, at museets årbog 1960 fremtrådte som et jubilæumsskrift til det danske fyrvæsens 400 års jubilæum.

Bestyrelsen havde i overensstemmelse med selskabets love § 5 suppleret sig med kommandørkaptajn Jørgen Teisen, chef for Marinens bibliotek, i fyrdirektørens sted.

På grund af flere uforudsete uheld var årbog 1972 blevet så forsinket, at den først kunne udkomme i december i fjor. Til gengæld var det en større årbog end normalt, idet den indeholdt ti artikler. Den var, som det vil huskes, tilegnet tidligere professor ved Københavns universitet, fil. dr. Olof Hasslöf, med hvem museet i mange år har haft et frugtbart samarbejde på det maritim-etnologiske område. Ved en højtidelighed på museet d. 14. december 1972 overrakte formanden et eksemplar af årbogen til Hasslöf.

Foruden ved at udsende årbogen havde selskabet på anden måde hjulpet museet, idet det havde gjort det muligt for dette at erhverve et altersæt af sølv fra Asiatisk kompagni (omtalt i årbog 1972,

s. 218 ff.). Dette var sket ved bevillingen af et beløb fra fhv. skibsfører Harald Læssøe Barfoeds Legat. Endvidere havde selskabet skænket et beløb til hjælp til restaurering af museets konebåd (jfr. årbog 1972, s. 235 f.).

Veneselskabets medlemstal var i årets løb steget til 1450 medlemmer (1293 års- og 157 livsvarige medlemmer).

Formanden gav derpå nogle meddelelser fra selve museet og omtalte bl. a. det stigende besøgstal, en række bemærkelsesværdige gaver og nyerhvervelser, samt museets udstillingsvirksomhed (herom kan læses i museets årsberetning i nærværende årbog). Han mindede også medlemmerne om, at de kunne købe museets ældre årbøger, hvoraf de fleste endnu kan fås, til billig pris, og henledte opmærksomheden på, at museets Søhistoriske billedbog var nedsat til kr. 12,50. Museets smukke plakat, tegnet 1948 af Sikker Hansen, kan erhverves for kr. 10,00.

Til slut rettede formanden en tak til annoncørerne og bidragyderne, der har understøttet selskabet i udgivelsen af årbogen, og takkede ligeledes pressen, der altid har omtalt selskabet og museet med stor velvilje. Han udtalte ligeledes sin glæde over medlemmernes interesse for selskabet og museet.

Efter at formandens beretning var godkendt, fremlagde kassereren de reviderede regnskaber for selskabet og for fhv. skibsfører H. L. Barfoeds legat (trykt på de følgende sider). Regnskaberne godkendtes.

På valg til bestyrelsen var direktør J. M. Barfoed og skibsreder N. Hahn-Petersen, der genvalgte, ligesom generalforsamlingen tiltrådte valget af kommandørkaptajn J. Teisen. Som revisorer genvalgte de statsautoriserede revisorer, A. Engell-Nielsen og Eigil Bruhn.

Fra Art Director Erling Pade var der indkommet et forslag om at lade museets årbog, som han fandt for traditionel i form og indhold, erstatte med et kvartalsskrift i større format, f. eks. 21 × 22 cm, hvorved den typografiske tilrettelægning og præsentation af billedstoffet ville vinde. Samtidig foreslog han, at indholdet blev mere aktuelt. Formanden takkede direktør Pade for initiativet, men udtalte



Veneselskabets formand, Handels- og Søfartsmuseets tidligere direktør Knud Klem (t.h.) overrækker et smukt indbundet eksemplar af museets årbog 1972 til professor, fil. dr. Olof Hasslöf ved en lille højtidelighed på museet 14. dec. 1972. Årbogen 1972 fremtrådte som hyldestskrift til ham som den nordiske maritime etnologis nestor. Foto: Jørgen Rubæk Hansen.

The President of the Society of Friends of the Danish Maritime Museum, Mr. Knud Klem (right), who for more than 40 years was director of the museum, presents a copy of the museum's last yearbook to Professor Dr. Olof Hasslöf, the nestor of Scandinavian maritime ethnology, on Dec. 14, 1972. The yearbook was dedicated to Professor Hasslöf by his colleagues and pupils.

at han var bange for de redaktionelle og økonomiske vanskeligheder, der ville opstå.

I den efterfølgende diskussion supplerede Pade sit forslag. Flere medlemmer var betænkelige ved de udgifter, der ville opstå, hvis man i stedet udsendte et tidsskrift. Når de store udenlandske maritime tidsskrifter har svært ved at klare sig, hvordan skal vi da kunne påtage os disse udgifter? Andre udtalte sig til gunst for at beholde år-

bogen. Der blev fra forskellig side udtalt ønske om i årbogen at få offentliggjort flere billeder af det righoldige stof, museet opbevarer i arkiver og magasiner.

Henningens meddelte på redaktørernes vegne, at årbogen blev trykt i 2500 eksemplarer. Redaktionsarbejdet blev udført vederlagsfrit, hovedsagelig i redaktørernes fritid. Skulle museet udgive et tidsskrift, måtte redaktørerne se sig tvunget til at sige fra, og der måtte engages en deltidsansat redaktør udefra. Det ville efter erfaringen være svært i vort lille land at finde tilstrækkeligt med forfattere, som ville og kunne give bidrag til et tidsskrift. I det hele taget ville det næppe være museets opgave at optage en konkurrence med de allerede eksisterende talrige maritime tidsskrifter.

Formanden anførte, at man måske kunne gøre årbogens format bredere (men ikke højere), så billederne kunne placeres bedre, men pegede på, at udgifterne ville blive større. Han konkluderede, at man fra museets og selskabets side ville være villig til positivt at drøfte de fremsatte forslag, men understregede, at det måske var tvivlsomt, om det var selskabets opgave at udgive et tidsskrift.

Efter generalforsamlingen samledes medlemmerne som sædvanlig til en lille forfriskning med hyggeligt samvær, hvorefter de havde lejlighed til under ledelse af Hanne Poulsen og Henning Henningsen at foretage en rundgang i museet med besigtigelse af Vestindieudstillingen og de nyopstillede gaver.

Henning Henningsen

SELSKABET HANDELS- OG SØFARTS- MUSEETS VENNER

DRIFTSREGNSKAB FOR TIDEN 1. APRIL 1972 – 31. MARTS 1973

Indtægter

Kontingenter og bidrag:

Årsbetalende medlemmer	38.383	
Livsvarige medlemmer	2.400	40.783
Renter af bank, postgiro og obligationer		8.134
Gave fra fhv. skibsfører Harald Læssøe Barfoed's legat		9.545
	Kr.	58.462

Udgifter

Gaver og tilskud til Handels- og Søfartsmuseet:

Årbog 1972:

Udgivelse af årbog	55.952	
Porto til udsendelse	3.886	
	59.838	
÷ salg af årbøger og særtryk	6.401	
annoncer og tilskud	12.450	18.851
		40.987
Gaver iøvrigt til Handels- og Søfartsmuseet		13.537
		54.524
 <i>Diverse omkostninger:</i>		
Porto, fragt m.v.	758	
Kontorhold	7.126	
Revision og regnskabsassistance for 1971/72	2.350	
Diverse udgifter	203	10.437
Henlæggelse til reservefonden ifølge vedtægternes § 9	2.400	67.361
Underskud, der overføres til kapitalkonto	Kr.	8.899

STATUS PR. 1. APRIL 1973

*Aktiver**Likvide midler:*

Kassebeholdning	688	
Den Danske Landmandsbank, Helsingør:		
Checkkonto 11130-6	7.068	
Bankbog 6-60047	9.589	
Postgiro	8.815	26.160

Debitorer:

Tilgodehavender bl. a. vedr. årbog	2.385	
Tilgodehavende moms	2.201	4.586

Obligationer:

Kr. 10.000 7 % Østift. Kreditf. 15. s. 4 à 64	6.400	
Kr. 10.000 7 % Østift. Kreditf. 18. s. 1998 à 68¼	6.875	
Kr. 42.000 7 % Østift. Kreditf. 16. s. 4 à 63	26.460	
Kr. 43.000 7 % Københ. Kreditf. 15. s. 1. a. à 63	27.090	66.825
	Kr.	97.571

Passiver

<i>Diverse kreditorer</i>		385
<i>Vedtagne, endnu ikke ydede gaver:</i>		
Saldo pr. 1. april 1972		10.000
<i>Reservefond:</i>		
Saldo pr. 1. april 1972	42.548	
+ henlagt ifølge driftsregnskab	2.400	44.948
<i>Kapitalkonto:</i>		
Saldo pr. 1. april 1972	53.894	
÷ underskud ifølge driftsregnskab	8.899	
kursregulering af obligationer	2.757	11.656
		42.238
	Kr.	97.571

JENS M. BARFOED NIELS HAHN-PETERSEN ERNST VON KAUFFMANN
 KNUD KLEM OVE THELIN HENNING HENNINGSEN

Foranstående regnskab er i overensstemmelse med selskabets bøger, som vi har revideret. Obligationsbeholdningens tilstedeværelse er kontrolleret, ligesom bank- og postgiroindestående er afstemt.

København, den 8. juni 1973

A. ENGELL-NIELSEN
 statsaut. revisor

EIGIL BRUHN
 statsaut. revisor

FHV. SKIBSFØRER
HARALD LÆSSØE BARFOED'S LEGAT

DRIFTSREGNSKAB FOR TIDEN 1. APRIL 1972 - 31. MARTS 1973

Indtægter

Renter og udbytter:

Bankindestående	1.663	
Obligationer	7.665	9.328

Udgifter

Gave til Handels- og Søfartsmuseet overført gennem Selskabet Handels- og Søfartsmuseets Venner	0	
Vedtagne, endnu ikke ydede gaver til Handels- og Søfartsmuseet	0	
Depotgebyrer	196	196
<i>Overskud, der overføres til gevinst- og tabskonto</i>	<i>Kr.</i>	<i>9.132</i>

STATUS PR. 1. APRIL 1973

*Aktiver**Likvide midler:*

Den Danske Landmandsbank, Helsingør, bankbog 42.156

Værdipapirer:

Obligationer til kursværdi pr. 1. marts 1967 resp.

købspris i 1970:

Kr. 9.000 5 % Østift. Kreditf. 16. 2.	5.310	
Kr. 29.700 5 % Østift. Kreditf. 16. 3.	17.448	
Kr. 8.000 5 % Jydsk Hypotekf. 8.	7.280	
Kr. 1.000 5 % Jydsk Hypotekf. 9.	650	
Kr. 1.000 5 % Jydsk Hypotekf. 11.	597	
Kr. 5.000 5 % Grundej. Hypotekf. 8.	3.038	
Kr. 1.000 5 % Grundej. Hypotekf. 7.	620	
Kr. 14.000 4½ % Husm. Hypotekf. 3.	8.540	
Kr. 2.000 5 % Danske Statslån S 2007	1.300	
Kr. 60.000 7 % Østift. Kreditf. 19. 1.	35.275	80.058
(kursværdi pr. 1. april 1973 kr. 76.112).		
		Kr. 122.214

Passiver

Vedtagne, endnu ikke ydede gaver 0

Kapitalkonto:

Legat ifølge testamente 100.000

Gevinst- og tabskonto:

Saldo pr. 1. april 1972	13.082	
+ overskud ifølge driftsregnskab	9.132	22.214
		Kr. 122.214

JENS M. BARFOED	NIELS HAHN-PETERSEN	ERNST VON KAUFFMANN
KNUD KLEM	OVE THELIN	HENNING HENNINGSEN

Foranstående regnskab er i overensstemmelse med legatets bøger, som vi har revideret. Værdipapirbeholdningens tilstedeværelse er kontrolleret, ligesom bankindestående er afstemt.

København, den 8. juni 1973

A. ENGELL-NIELSEN
statsaut. revisor

EIGIL BRUHN
statsaut. revisor

SELSKABET
HANDELS- OG SØFARTSMUSEETS VENNER
(Stiftet 1940)

Tegn venligst nye medlemmer –

derved støtter De selskabets formål at virke for forøgelse og forbedring af Handels- og Søfartsmuseets samlinger. – Indmeldelse modtages på museet (tlf. (03) 21 06 85). – Selskabets girokonto 5 90 00.

Medlemmernes rettigheder:

Gratis adgang til Handels- og Søfartsmuseets samlinger på Kronborg slot.

Gratis adgang til Orlogsmuseet i Nikolaj kirke, Kbh. Selskabet yder gratis sine medlemmer en smuk og interessant illustreret årbog, hvis værdi overstiger minimumskontingentet.

Medlemmerne kan for betydeligt nedsat pris købe de af museet udgivne Søhistoriske Skrifter (se omslagets tredie side), samt ældre årbøger, 1943–56 pr. stk. kr. 4.25, 1957–59 pr. stk. kr. 6.25, 1962 kr. 8.75, 1967–70 kr. 11.50, 1971–72 kr. 15.–. Alle priser inkl. moms. Årbog 1942, 1960–61 og 1963–66 er udsolgt. Bestillinger modtages på Handels- og Søfartsmuseet.

Minimumskontingenter:

Årsmedlemmer kr. 25.– årligt for personer, kr. 150.– for institutioner eller firmaer.

Personer kan blive livsvarige medlemmer for et minimumsbeløb af kr. 300.– én gang for alle.

SELSKABET HANDELS- OG SØFARTS- MUSEETS VENNER

BESTYRELSE

Museumsdirektør, cand. mag. KNUD KLEM, formand.
Direktør, civiling. JENS M. BARFOED, R.
Direktør, skibsreder NIELS HAHN-PETERSEN.
Bankdirektør ERNST V. KAUFFMANN, R., DM.
Kommandørkaptajn J. TEISEN, R¹.
Borgmester OVE THELIN.
Museumsdirektør, dr. phil. HENNING HENNINGSEN, kasserer og sekretær.

NYTILKOMNE MEDLEMMER

(fra 1. sept. 1972 til 31. aug. 1973)

LIVSVARIGE MEDLEMMER

Greisen, Jan, Humlebæk.
Heering, William, skibsreder, København.
Mikkonen, Selma-Nor, bibliotekar, Dianalund.
Sinding, Ole, København.
Wiese, Roald H., København.

ARSMEDLEMMER

Andersen, Jens G., tegner, Allerød.
Bjeldorf, Erik, Lynæs.
Bjerger-Jørgensen, Rie, overing., cand. polyt., Nakskov.
Boje, Per, cand. mag., Hjallesø.
Bolinder, Freddie, Albertslund.
Bonfils, Bo, København.
Bonfils, Jacob, fotograf, København.
Borg-Hansen, G., fængselspræst, København.
Borg-Hansen, Kirsten, København.
Bramsen, Ludvig, København.
Bramsen, Margrethe, København.

- Bønlykke, Lisa, Helsingør.
Christensen, Tage, Frederikshavn.
Elnef, Thorvald, Ålsgårde.
Erdland, Ib, København.
Faurschou, Bo, Södertälje, Sverige.
Fjellsson, Sigvard, Rönnäng, Sverige.
Frandsen, K., skibstømrer, Frederikshavn.
Freiburg, John, manufacturer, Torrane, USA.
Freiburg, John Charles, Rolling Cliff, USA.
Hansen, Erik, bådebygger, Herritslev.
Hansen, H. E., Egebjerg.
Hansen, Åge Willy, Holte.
Hellbo-Petersen, Torsten, Helsingør.
Henningesen, Tage, Helsingør.
Henriksen, Helge W., skibsfører, Helsingør.
Hjernøe, Carl Aage, forfatter, Højby.
Hjørne, Erik, grafisk tegner, København.
Holtehus, Erlan, musiker, Solrød Strand.
Haar-Nielsen, Axel, Århus.
Jelskov, Paul, Rørvig.
Jensen, Arne Bang, Helsingør.
Jensen, Laurits Riff, assurandør, København.
Jensen, Leif, arkitekt, Århus.
Jeppesen, M. Dines, Snekkersten.
Jeppesen, Tom, bådebygger, Hundested.
Jerver, Mogens, dyrlæge, Byrum.
Jessen, Jørgen, tømrer, Fåborg.
Johansen, Lars Erik, Helsingør.
Jørgensen, Henry, direktør, cand. mag., Virum.
Jørgensen, Niels, Frederiksværk.
Kamper, Jørgen, København.
Kielland-Brandt, Jacob, arkitekt, Helsingør.
Kjærsgaard, C. J., dommer, Hellerup.
Klausen, Willy, Cordova Bay, Canada.
Knudsen, Bruno Ploug, Kastrup.
Kristoffersen, Claus, bådebygger, Hundested.
Kristoffersen, Steen, Lyngby.
Larsen, Flemming, eksped. sekr., cand. jur., Virum.
Larsen, Marinus, Byrum.
Lauritzen, Volmer Lau, København.
Leinsdorff, Torben, cand. merc., Espergærde.
Lind, Børge, Holbæk.
Lund, Hans, arkitekt, Nivå.
Lund, Walther, Århus.

Mikkelsen, Per, ingeniør, Vedbæk.
Moeslund, Jørgen, Padborg.
Morsby, Knud, telegrafbestyrer, Lyngby.
Müller, Jens, advokat, Skanderborg.
Navntoft, Ingvar, Albertslund.
Nielsen, Eva Trein, stud. mag., København.
Nielsen, H. H., skibsfører, Helsingør.
Nielsen, Per, Korsør.
Nielsen, Steen, Helsingør.
Olsen, Carl-Erik, Hundested.
Outzen, Carl, Monterey, USA.
Palsager, Ib, København.
Peitersen, Ole, Skensved.
Petersen, Christian, H., Frederikshåb, Grønland.
Pflugk-Harttung, Ørsted.
Prütz, Ole Gullith, Værløse.
Rasmussen, Asta Lykke, Vordingborg.
Ravn, Søren, København.
Rislund, Søren, postbud, København.
Risum, Peter, København.
Saltveit, Laurits, professor, dr. philos., Ski, Norge.
Schmidt, Kaj, Højbjerg.
Seitzberg, Preben, distriktsmontør, Sønderby.
Sharpnes, Lars J., fyrmester, Stord, Norge.
Sigurd, B. Mühldorff, København.
Sinding, Mikael, arkitekt, M.M.A., København.
Skantze, Jan Y., rederitjænsteman, Göteborg, Sverige.
Skaarup, Preben, Ølstykke.
Storgård, Jens P., arkitekt, Humlebæk.
Sørensen, Christian, værkfører, Frederikshavn.
Sørensen, Jørgen, Balling.
Teisen, J., kommandørkaptajn, Virum.
Thomassen, E. H., underdirektør, København.
Thorup, Torben M., Randers.
Tranum-Jensen, H., Charlottenlund.
Triebe, Jörn, Helsingborg, Sverige.
Tucker, Morris, Devon, England.
Weiss, Birgitte, tegner, Helsingør.
Zeeberg, Erik, prokurist, København.
Ørum-Nielsen, Jörn, arkitekt, Humlebæk.

TAKKET VÆRE den forståelse for museets kulturhistoriske opgaver, der er vist af søfarten og de kredse, som står i nær tilknytning til dette erhverv, er det lykkedes i væsentlig grad at få dækket de med udgivelsen af denne årbog forbundne udgifter.

Selskabet Handels- og Søfartsmuseets Venner udtrykker herved sin hjerteligste tak til følgende firmaer og institutioner, der ved tegning af annoncer eller ved gaveydelse har støttet udgivelsen af denne for museets arbejde så betydningsfulde publikation:

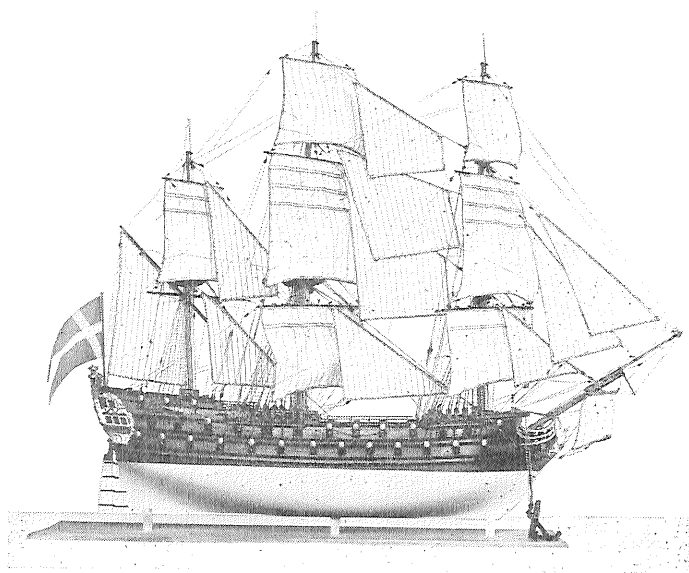
Billing Boats
BP Olie-Kompagniet A/S
A/S Burmeister & Wain
Carlsberg Bryggerierne
Danmarks Nationalbank
Den danske Landmandsbank A/S
Dansk Esso A/S
Det danske Staalvalseværk A/S
Fjerde Søforsikringsselskab, Lmt.
Frederikshavns Værft og Tørdok A/S
Peter F. Heering
Helsingør Skibsværft og Maskinbyggeri A/S
A/S Kjøbenhavns Handelsbank
Det kongelige octroierede almindelige Brandassurance-Compagni
Københavns Frihavns-Aktieselskab
Københavns Havnevæsen
LB-Færgerne
Lehman Jr. A/S
Lemvig-Müller & Munck A/S
Løvens kemiske Fabrik A/S
K. F. Marstrands Eftf. A/S
E. Nobel, Cigar- & Tobaksfabrikker A/S

Nordhavns-Værftet A/S
Nordiske Kabel- og Traadfabriker A/S
Pensionsforsikringsanstalten A/S
Privatbanken i Kjøbenhavn A/S
J. Ring-Andersens Træskibsværft
A/S Thomas Ths. Sabroe & Co.
Schjøtt & Hochbrandt
Toms Chokolade-Fabrikker
A/S Tuborgs Bryggerier
C. Wiibroes Bryggeri A/S
Aalborg Værft A/S
Aarhus Oliefabrik A/S

billing boats modelbyggesæt
har gjort danske historiske skibe
kendt over hele verden.

billing boats fremstiller bl.a.
modelbyggesæt af Norske Løve,
Jylland, Vikingskibet, Hjejlen.

billing boats





i tanken



B&W-MUSEET

**afspejler Danmarks
industrielle udvikling**

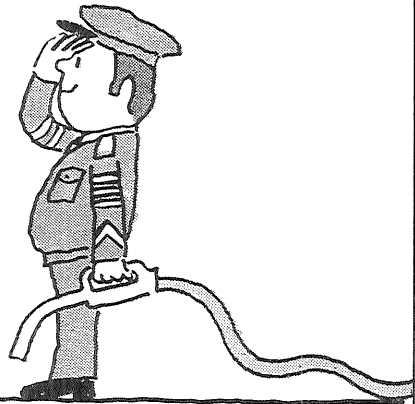


B&W MOTOR

Burmeister & Wain's 125-årige historie er levendegjort i museets tre etager med minder og souvenirs fra historiske begivenheder, modeller af bygninger og skibe, arbejdende modeller af dieselmotorer, etc.

Burmeister & Wain's Museum,
Strandgade 4, hverdage 10-13. undt. lørdag, tirsdag tili. 17.30-19.30. 1. søndag i hver md. 10-13.





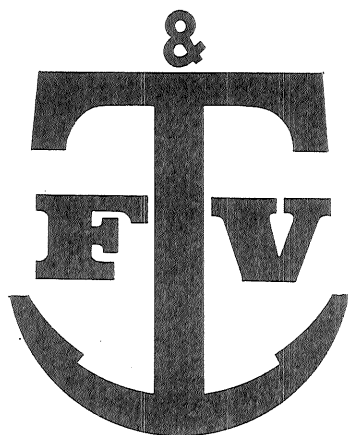
Så til søs....

Der er vist ikke ret mange som ved, at Esso er Danmarks femtestørste rederi med en samlet tonnage på mere end 183.000 tons dødvægt.

Alene i 1972 transporterede Esso-tankskibe under dansk flag over 5 millioner tons råolie og olieprodukter ud over hele verden. Det er bl.a. denne gren af Esso's mangesidede virksomhed, som har gjort selskabet til den største leverandør af energi til det danske samfund.

Esso er mer' end De tror.





FREDERIKSHAVN
VÆRFT & TØRDOK AS.



Hovedkontor: Holmens Kanal 2 - 1091 København K.

HANDELSBANKEN

- altid med i billedet





HELSINGØR SKIBSVÆRFT OG MASKINBYGGERI

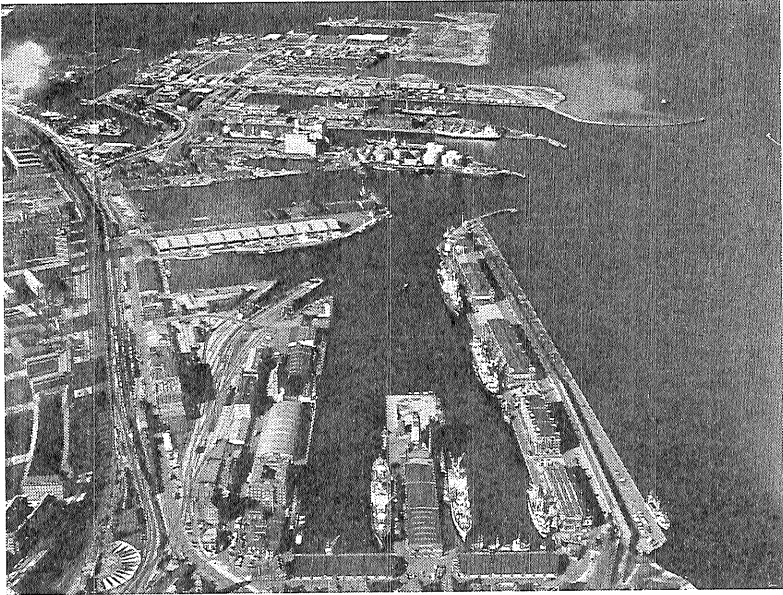
AKTIESELSKAB

ELSINORE SHIPBUILDING AND ENGINEERING CO. LTD

KGL. BRAND

HØJBRO PLADS 10, 1248 KØBENHAVN K. TLF. (01) 14 15 16

KØBENHAVNS FRIHAVN



Frihavnen i fugleperspektiv

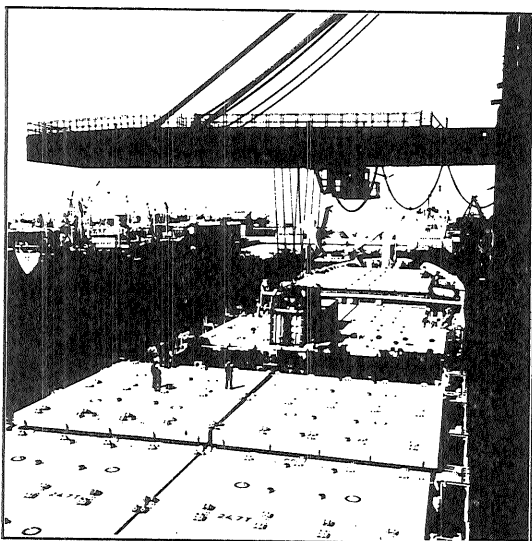
Største, hurtigste og billigste frihavn i Nordeuropa

Driftsledelse:

Københavns Frihavns-Aktieselskab

Tlf.: (01) 26 23 41 . Telex 15945 . Telegramadresse: Frihavnen, København

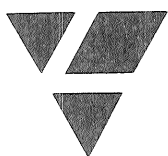
CONTAINER TERMINAL



**Københavns Havn
-Deres havn**

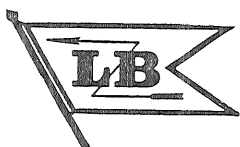


**VI
ER TIL
FOR
DEM**



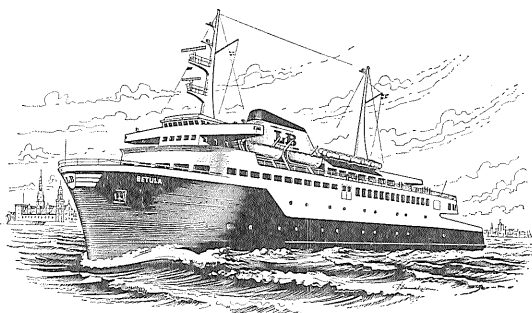
LANDMANDSBANKEN

TAG



- ruten fra Kronborg -

den naturlige bilvej over SUNDET



- specialbyggede passager- og bilfærger!

HELSINGØR - HELSINGBORG

LB - FÆRGERNE

Helsingør: (03) 21 25 58 - Telex 41121

rederi
befragtning
linieagentur



LEHMANN JUNIOR

KØBENHAVN · (01) 26 13 22 ■ AARHUS · (06) 13 18 55
AALBORG · ESBJERG · ODENSE

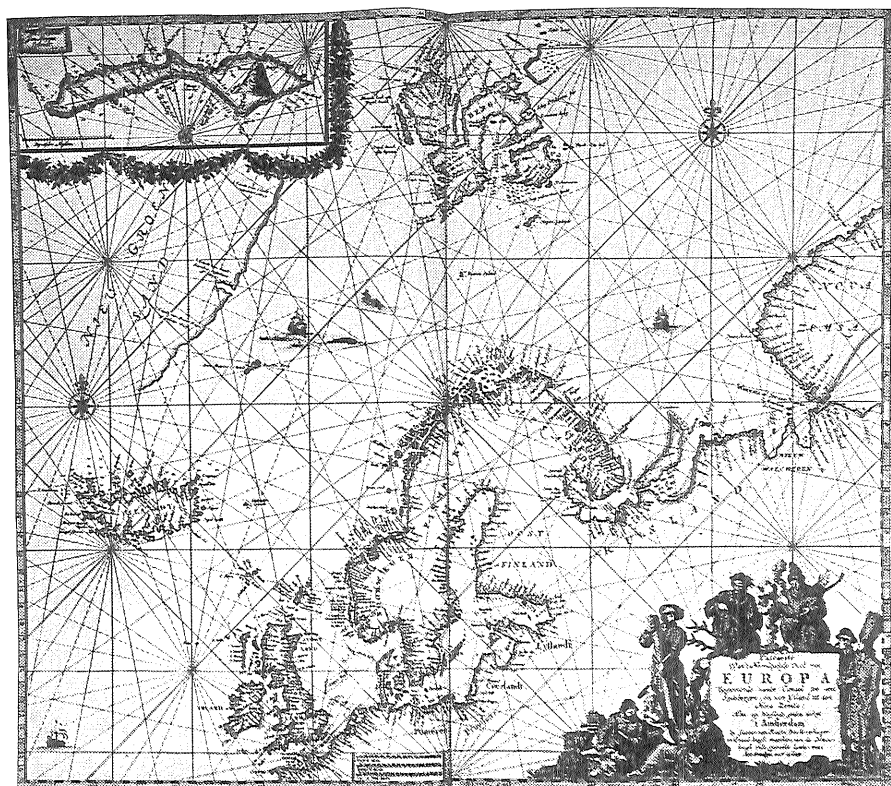


**LEMVIGH-MÜLLER
& MUNCK A/S · STÅL + LECA**

København

Odense

Aarhus



Fabrikker og
agenturer
i over 80 lande

LØVENS KEMISKE FABRIK





TELEGRAM ADR. :
MARSTRANDS

TELEFON NR.
(03) *21 00 01

PROVIANT-SPEDITION-KLARERING

Strandgade 69-71-73 (over for toldboden)

Postbox nr. 1

HELSINGØR

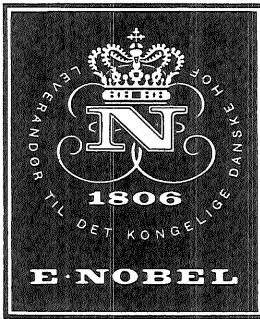


LLOYD'S AGENCY

K. F. MARSTRANDS EFTF. A S

er det sidste af de mange skibsklareringsfirmaer, som prægede Helsingør

i sundtoldstiden

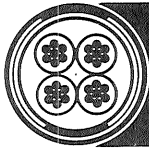
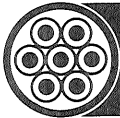


NORDHAVNS-VÆRFTET

AKTIESELSKAB

NIKT

**LEDNINGER
OG
KABLER**
til stærkstrøm
og svagstrøm



AKTIESELSKABET NORDISKE KABEL- OG TRAADFABRIKER



Synes De også, vi trænger til et nyt skrivebord?

Det gør vi måske, men vi bestræber os på at bevare de lave administrationsomkostninger, for at der hvert år kan blive så stor en bonus som muligt. Alene i år kan vi fordele 156 millioner kr. til de forsikrede. I de sidste fem år har vi således fordelt 554 millioner kr.

PEFA

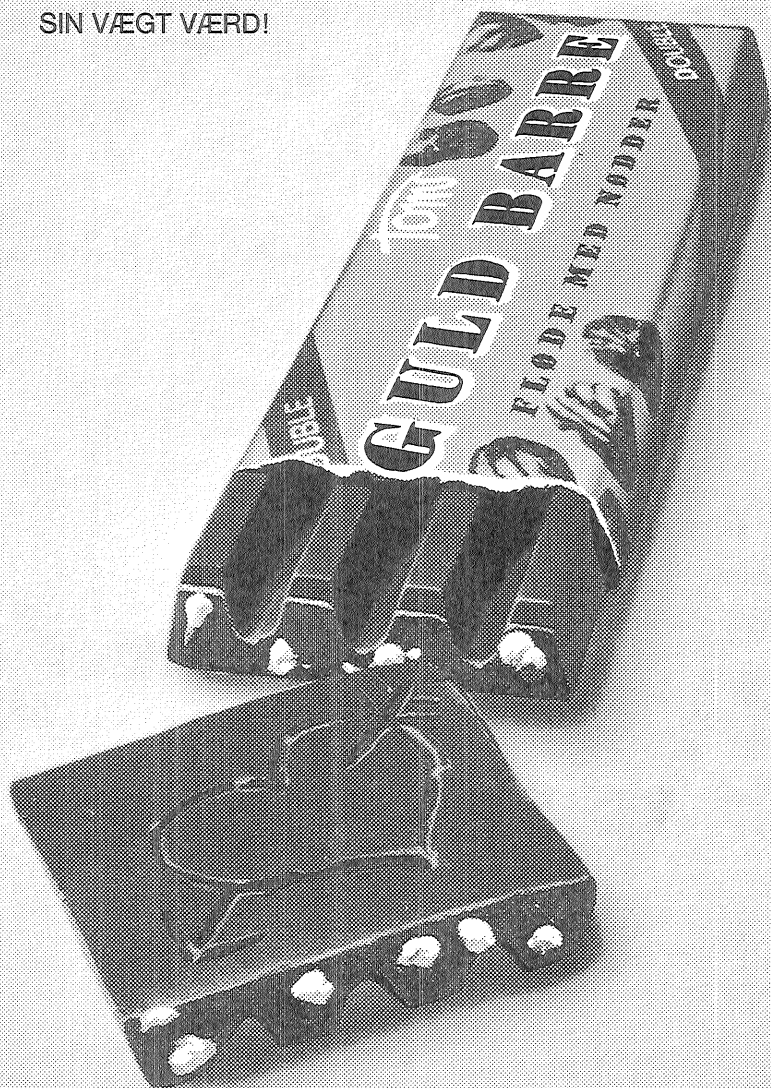
PENSIONS ForsikringsANSTALTEN A/S

*Langt uanset
- ja, men det siger
noget om, hvad vi
er specialister i...*

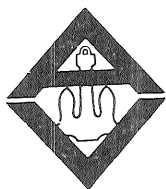


**tag
Privatbanken
med på
råd**

TOMS GULD BARRE CHOKOLADE
DANMARKS MEST SOLGTE
SIN VÆGT VÆRD!



AALBORG VÆRFT A/S



AARHUS OLIEFABRIK ^A/_S

AARHUS