

## MUSEETS PROTEKTOR

*Hendes Majestæt Dronning Margrethe II*

## MUSEETS KOMITE

Afdelingschef, cand. jur. J. WORM\*, K., formand  
Direktør J. A. KØRBING\*, K<sup>1</sup>., DM., næstformand  
Skibsreder O. AMSINCK, R<sup>1</sup>.

Kommandørkaptajn ERIK BORG, R<sup>1</sup>.

Professor, dr. phil. AKSEL E. CHRISTENSEN

Direktør, dr. techn. h.c. H. P. CHRISTENSEN, S. K., DM.

Rigsantikvar, professor, dr. phil. P. V. GLOB\*

Direktør, cand. jur. KNUD OLDENDOW, K., DM.

Kaptajn J. KASTPUP OLSEN, R., DM.

Direktør SVEND STORM-JØRGENSEN, R<sup>1</sup>.

Grosserer, generalkonsul VICTOR B. STRAND\*, K.

Skibsreder A. E. SØRENSEN, R<sup>1</sup>.

Overlærer E. GETHER SØRENSEN

Direktør TAGE G. SØRENSEN\*, R.

*Komiteens sekretær:*

Ekspeditionssekretær i Handelsministeriet, cand. jur. E. ASSENS

De med \* betegnede er tillige medlemmer af forretningsudvalget.

## PERSONALE

*Museets leder:* Museumsdirektør, dr. phil. HENNING HENNINGSSEN

*Museumsinspektør:* Mag. art. fru HANNE POULSEN

*Museumsassistent:* ERIK DANNESBOE

*Konservator:* CHRISTIAN NIELSEN

*Skibsteknisk konsulent:*

Museumsinspektør, cand. polyt. OLE CRUMLIN-PEDERSEN

*Sekretær:* Fru JOHNNA HENRIKSEN

*Arkivassistent:* Fru ELISABETH HENNINGSSEN

*Bogholder:* Fru KAYA HANSEN

*Kustoder:* SVEN JOHANNESSEN og

HANS HENNING JØRGENSEN

# HANDELS- OG SØFARTSMUSEET PÅ KRONBORG

BERETNING FOR  
REGNSKABSÅRET 1971-72

I ÅRETS LØB har museet som sædvanligt modtaget en lang række gaver. Den mest bemærkelsesværdige af disse er vel nok den i de maritime småartikler her i årbogen omtalte *skibsklokke* fra ostindiefareren „Constantia Maria“, som nu er kommet tilbage til Danmark, efter at skibet blev prisedømt i England for 165 år siden (gave fra Selskabet Handels- og Søfartsmuseets Venner).

En usædvanlig gave er en samling på ca. 200 *blankmønter* eller *blanchetter*, opfisket fra vraget af „Den gyldne Sol“, som sank ved Bornholm 1672. Det er små runde kobberskiver, der blev eksporteret som råmateriale fra Sverige til England, hvor de har skullet præges til rigtige mønter (gave fra Den kgl. mønt- og medaillesamling, Nationalmuseet).

Fra Jørgen Nielsen, Ø. Nordlunde ved Nakskov, er modtaget en *byggeplade* af messing fra Rødby Havns Dok & Skibsværfts byggenummer 8, M/S „Carl“ af København, bygget 1924 til De danske Sukkerfabrikker; 338 brt. Skibet forliste 11. nov. 1965 i Østersøen.

En righoldig samling *konstruktionstegninger og opmålinger* er foræret museet af arkitekt Jens Friis-Pedersen, Lyngby. Den omfatter en del originaler, blandt hvilke især følgende bør fremhæves: tegninger til detaljer på orlogsskibet „Mars“, af Henrik Gerner 1785; dæksplaner til kinafareren „Cron Printzen“; gennemsnit og dæksplan til orlogsfregat „Hvide Ørn“; tegninger til en hækbåd 1811; sejltegn. til H/S „Geiser“ (bygget på Nyholm 1844); en del tegninger af skibsbygmester H. P. Hansen, Svendborg, bl. a. til brig „Oscar“

1841 og til en ubenævnt skonnert 1843; tegninger til jagtskonnert af E. C. Benzon, Nykøbing, 1871. Hertil kommer en del kopier af ældre konstruktionstegninger og nogle af giverens egne opmålinger, bl. a. af Grønlandske Handels bark „Nordlyset“. Disse tegninger (fra 1928) blev i sin tid brugt af museets konservator Christian Nielsen, da han byggede modellen af barken. Hertil slutter sig en del af giverens blyants- og tuschtegninger, portrætterende forskellige sejlskibe, samt en værdifuld samling negativer.

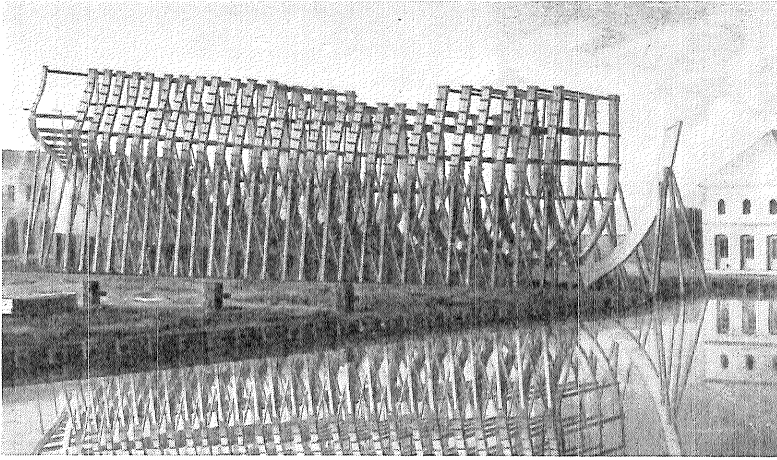
Museet havde håbet at kunne redde et par kahytsinteriører fra Københavns Havnevæsens isbryder „Væderen“ fra 1916, som blev ophugget i 1971. Desværre var der så mange vanskeligheder forbundet dermed, at det måtte nøjes med at modtage isbryderens *nathus* (gave fra Københavns Havnevæsen ved havnekaptajn R. Hedegaard Jensen).

Fra direktør Bjørn Madsen, Wiibroes Bryggeri, Helsingør, er modtaget et af de på de sidste store sejlskibe så almindelige *filtrérapparater* til at rense kaptajnens og officerernes drikkevand for urenheder. Det er af stengods og er fremstillet af C. Eduard Lewens, Hamborg.

Afdøde sygeplejerske Paula Dahl, Helsingør, har testamenteret museet et stort *maleri* af Vilhelm Arnesen 1929, forestillende Helsingør set fra Sundet med flere sejlskibe og en af de gamle hjulfærger.

En ganske morsom gave er en stor *navnedug*, som giveren, fru Aase Fenger, Hillerød, har forsynet med ca. 700 påbroderede navne på personer, især søens folk, der besøgte det danske konsulat i Rouen, hvor hendes mand, skibsmægler Douglas Fenger, var dansk konsul 1936–56. Gæsterne skrev deres navne på dugen, og fru Fenger broderede derpå navnetrækkene, hvert år i sin farve. En fortegnelse over alle navnene i denne noget usædvanlige gæstebog medfulgte.

Ved køb er bl. a. erhvervet et par af de såkaldte *skipperskeer*. Museet har i nogle år interesseret sig for disse tidligere oversete vidnesbyrd om handelsveje og -forbindelser. Det var i reglen sølvspiseskeer, som blev givet som en slags reklamegaver fra skibsmæglere og firmaer, især i østersøhavnene fra Stettin til St. Petersborg, til skipere, som havde forretninger med dem (jfr. artiklen om kaptajns-



Opspantet orlogsfregat på stabelen på Gammelholm. Denne enestående farvelagte tegning af skibsbygmester på Holmen Zacharias Petersen 1833 er foræret af arkitekt J. Friis-Pedersen. I forvejen har museet en farvelagt tegning dateret 1834, også af Zach. Petersen, der viser samme fregat opplan-  
ket, parat til at løbe af.

*Frigate on building-berth in the Naval Dockyard, Copenhagen, 1833.*

gaver i årbog 1964, 132 ff.). Vore to skeer stammer fra det kendte firma H. Lorck i Königsberg og er dateret 1816.

I gavelisten sidst i beretningen anføres de mange andre givere af museumsgenstande, fotos og bøger. Museet udtrykker sin tak til givnerne, uden hvis interesse og hjælp vi aldrig ville kunne indsamle dette materiale og sikre det for fremtiden. Langt de fleste af museets nyerhvervelser er gaver. De penge, der i budgettet er afsat på kontoen nyerhvervelser, bruges for størstedelen til fotoarbejder og bøger.

Museet retter også en tak til de firmaer, fonds og institutioner, som har vist deres interesse for dets arbejde ved at støtte det med bidrag i 1971-72. I regnskabet er der givet en specifikation af disse bidrag. Med de stadig stigende priser er det for museet livsvigtigt, at denne interesse også i fremtiden giver sig udtryk i hjælp af økonomisk art. Som det vil ses af regnskabet, betaler staten museets lønninger, som

efterhånden er blevet en stadig større procentdel af udgifterne. Hvad museet ellers har brug for til drift, administration og samlingerne må skaffes gennem entréindtægter og private bidrag.

Museets særudstilling i 1971, „Fra det gamle Grønland“, skulle have været taget ned ved udløbet af efterårsferien, men blev efter flere opfordringer, især fra skoler, forlænget et stykke ind i november.

Som emne for særudstillingen i 1972 valgte man færgefarten, idet det i år var 100 år siden, den første jernbanefærge, „Lillebelt“, blev indsat på ruten Strib-Fredericia. I samarbejde med De danske Statsbaner blev udstillingen „*DSB-færger 1872-1972*“ bygget op. Den indledes med glimt fra ældre tiders primitive færgeforhold og belyser ved hjælp af modeller, billeder, fotos, tekster og kort udviklingen af DSB-færgerne fra de første små hjulfærger til de moderne store motorfærger, der overfører jernbanetog og biler. En del udstillede originalgenstande fra ældre tiders færger vækker minder hos de ikke helt unge af gæsterne. Udstillingen åbnedes 19. maj 1972 af Hans kgl. Højhed Arveprins Knud i nærværelse af Arveprinsesse Caroline Mathilde, generaldirektør Poul Hjelt, kontorchef M. B. Hedegaard, DSB, og en række andre inviterede gæster. Jernbaneorkesteret trak op med fuld musik gennem byen og gav koncert i Kronborg slotsgård. Museet takker DSB's embedsmænd, Jernbanemuseet, Helsingør Skibsværft og C. Wiibroes Bryggeri for velvillig hjælp til udstillingen og åbningsarrangementet.

Til samme lejlighed er museets model af M/F „Sjælland“ blevet restaureret på DSB's bekostning.

Den internationale Kap Horn-forenings kongres blev holdt i København 6.-8. juni 1972, og 7. juni tog den på udflugt til Kronborg med ca. 730 deltagere, som skulle se Søfartsmuseet. I anledning af det ærefulde og fornøjelige besøg havde museet arrangeret en lille *Kap Horn-udstilling* med modeller af de sidste storsejlere, med billeder, fotos og genstande til belysning af sejladsen rundt Kap Horn og forholdene ombord, med linjedåbsattester, frivagtsarbejder, tatoeringsmønstre, og selvfølgelig også med en udstoppet albatros (venligst udlånt fra Zoologisk Museum). Udstillingen blev en stor succes

blandt Kap Hornerne, og det besluttedes at lade den stå til efteråret til glæde for museets mange gæster.

At lave udstillinger er en mere tidsrøvende affære, end publikum sædvanligvis forestiller sig, og det kan også være dyrt, især når man skal opspore, låne, transportere og forsikre genstande udefra. Med henblik på museets beskedne medarbejderstab og små pengemidler er det en så krævende opgave, at det volder store betænkeligheder at planlægge og gå i gang med alt for store programmer. Udstillinger skal selvfølgelig have en vis kvalitet og et omfang, så publikum ikke går skuffet derfra. Men uden tvivl er udstillingstanken meget kraftigt fremme i tiden, og museet vil gerne, så vidt dets kræfter rækker, imødekomme den.

Museet har leveret materiale i større eller mindre omfang til fremmede udstillinger, således til en afdeling om *huse i Grønland* før og nu, i forbindelse med Charlottenborgudstillingen marts 1972; dele af materialet blev senere vist på en dansk udstilling i Dortmund. Museet deltog i sommeren 1971 i en udstilling „*Seefahrt einst und heute*“ på Städtisches Museum i Flensburg, og i den forbindelse holdt Henning Henningsen et foredrag med farvelysbilleder om den danske vestindiefart.

I anledning af Olympiaden 1972 har man i Kiel, hvor sejlsportsprogrammet afvikles, arrangeret en stor, international søfartsudstilling, *Olympia-Ausstellung Mensch und Meer*, hvortil museet har udlånt materiale, bl. a. ældre billeder fra dansk sejlsports barndom, modeller og flere skibsportrætter.

Til en udstilling *Helsingør – en by i sundtoldtiden*, arrangeret af de biblioteksstuderende Annette Hansen og Anne Lise Konradsen som eksamensopgave og vist i maj 1972 på Helsingør kommunes nybyggede hovedbibliotek, har museet ligeledes udlånt stof fra sine righoldige Helsingør-samlinger.

I 1968 deponerede Deres Majestæter Kong Frederik IX og Dronning Ingrid på museet en *umiak* (konebåd) fra Nanortalik, de havde fået som gave under deres besøg på Grønland samme år (jfr. årbog 1969, 143). Det drejer sig formentlig om den sidste båd af denne

type, der er og vil blive bygget i Grønland, en ca. 8 m lang skindbåd på et træskelet. Desværre er denne kostbare gave blevet lidt af et problembarn for museet, idet et bakterieangreb havde ødelagt skindene i bunden, ligesom den stadig vekslende temperatur og fugtighedsgrad i Kronborgs rum forårsagede, at skindene revnede op ad siderne. Ved stor imødekommenhed fra Nationalmuseets konserveringsanstalt ved ledende konservator Knud Holm blev den taget under kyndig behandling i Brede. Kuren, der var meget omstændelig og medførte en række eksperimenter, varede otte måneder. Nu er patienten kommet tilbage til Kronborg, hvor den til stadighed overvåges. Takket være et tilskud fra Fonden til Fædrelandets Vel og et bidrag fra Selskabet Handels- og Søfartsmuseets Venner er det lykkedes os at dække de ret store udgifter til konserveringen. Vi er nu spændt på, hvorledes det går med den i fremtiden.

Nationalmuseet har ligeledes bistået museet ved restaurering af nogle mindeplader af jern, stammende fra Vester Vandet kirke, hvor de blev opsat over medlemmer af egnens skudeskipperslægter (jfr. årbog 1960, s. XVII). Pladerne er blevet rustbehandlet, og malingen, der var ved at skalle af, er blevet fikseret.

Museet har deponeret en samling tegninger af islandske landskaber, bygninger og folketyper på Islands Nationalmuseum i Reykjavik.

Museumsinspektør Robert Brown, daglig leder af plantagemuseet Whim Greathouse, St. Croix, opholdt sig i efteråret 1971 nogle uger på museet for at gennemgå dets materiale fra Vestindien og sætte sig ind i dets katalogiseringsteknik.

Københavns Universitet, der som tidligere omtalt udsendte „Sømand, fisker, skib og værft“ som en håndbog i maritim etnologi (jfr. årbog 1971, 150), har nu udgivet den i engelsk oversættelse: „Ships and Shipyards, Sailors and Fishermen“. Den er udarbejdet af den Nordiske maritim-etnologiske Arbejdsgruppe og har bidrag af flere af forfatterne til nærværende årbog.

Ved juletid 1971 udgav museumsinspektør Hanne Poulsen bogen „Jes Jessen, Maleren fra Åbenrå“ (208 s., hvoraf 63 plancher i



Konebåden fra Nanortalik hjemkommet fra Nationalmuseets Konserveringsanstalt, stående i Kronborg slotsgård 22. juni 1972. Nat.-mus. foto.

*The Umiak (women's boat) from Nanortalik, in the court-yard of Kronborg Castle, after restoration by the National Museum.*

sort-hvidt samt 3 farvepl., udg. Historisk Samfund for Sønderjylland, Åbenrå; bogladepris kr. 31.-). Den folkelige maler Jes Jessen (1743-1807) malede bl. a. skibsbilleder samt portrætter af kaptajner, købmænd og skibsredere i Åbenrå og Randers.

I 1954 udsendte Den nordsjællandske Lejrskole i sit årsskrift en del opgaver til brug under skolebørns besøg på museet. Opgaverne er nu blevet reviderede og forøget med et sæt om Asiatisk kompagni (ved museumsdirektør Knud Klem) og er blevet trykt i lejrskolens årsskrift 1972. Det er et ønske, at disse opgaver sammen med Helsingør skolevæsens opgaver (jfr. årbog 1971, 159 f.) vil fremme interessen for museet hos skolerne. Desværre har museets fåtallige personale ikke nogen mulighed for personligt at assistere lærere ved skolebesøg,



ligesom det heller ikke har undervisnings- eller mødelokaler. Et ønske for museet er det engang med tiden at få ansat en museumspædagog, som bl. a. kan tage sig af denne meget vigtige del af museets kundskabs- og kulturformidling.

D/S Øresund har planlagt en serie kompasplatter med afbildninger i farver af ældre kompasroser i museets samlinger og fremstillet på Den kgl. Porcelainsfabrik. Serien skal omfatte seks forskellige platter, og foreløbig er udsendt to (1970 og 1971). Takket være selskabets velvilje har museet på favorable vilkår kunnet overtage et antal af disse smukke platter til salg på museet. Platterne, der er nummerede, er blevet en stor succes.

Museets direktør var i aug. 1971 deltager i Skandinavisk Museumsforbunds kongres i Island, og sammen med museets inspektør deltog han i det Fjerde nordiske maritim-historiske arbejdsmøde i Helsingfors i sept. 1971, arrangeret af de skandinaviske søfartsmuseer.

Museets direktør og inspektør har medvirket i følgende radioudsendelser: Grønland, Kina- og ostindiefarten og Øresundstoldens historie. I sommeren 1972 var direktøren og konservatoren med i en farveudsendelse i TV om de gamle øresundsåbådtypeper og ældre tiders kadrejeri.

Den lille vagtbygning i Helsingborgs ravelin, som museets konservator har sin tegnestue og sit værksted i, er blevet gennemgribende restaureret og ombygget.

Et af museets allerstørste problemer har i hele dets tid været det manglende elektriske lys på Kronborg. På overskyede dage ruger en mørkestemning over salene, og museet har derfor set sig nødsaget til at anskaffe et parti stavlygter, som lånes ud til besøgende, der kommer for at studere detaljer i udstillingen. Uden elektrisk lys kan man i virkeligheden ikke lave et museum. Det har derfor i årevis været museumsgæsternes og ledelsens store ønske at få installeret lys i lokalerne, men da det er et særdeles kostbart arrangement, synes der ikke for tiden at være nogen udsigt hertil. De mørke vindeltrapper er yderst farlige for gæsterne, især nedgangstrappen i slottets nordøsthjørne. Takket være Boligministeriets velvilje er der nu opsat

en lyskuppel på denne, således at der ikke skulle kunne ske ulykker her på grund af manglende lys.

Efter en pause er der nu atter udstationeret civile værnepligtige på museet, således at det til stadighed vederlagsfrit kan beskæftige én å to militærnægtere. Under hensyn til museets mange opgaver er det en ikke uvigtig hjælp i det daglige arbejde. – Fhv. oversygeplejerske Inger Preisler, Helsingør, har som sidste år uden vederlag arbejdet en dag om ugen med at katalogisere nytilkomne bøger og ordne biblioteket.

Besøgstallet har i 1971–72 ligget på 77.673, hvilket er en beskeden, men glædelig stigning siden sidste år.

H. H.

#### GAVELISTE 1971–72

##### *Skibsbilleder, konstruktionstegninger m. m.*

Ark. *J. Friis-Pedersen*, Lyngby: farvelagt tegning af Zach. Petersen 1833: opspanet orlogsfregat på stabel på Gl.-holm; tommestok; klodser og holdere til kurver; overmatros *Jens Chr. Hald* (†), Skovlunde: farvelagt tegning af G. Johansen 1901: brig „Medor“ af Fanø; Schiffbauingenieur *Werner Jaeger*, Duisburg: opmålinger af to „Kähne“ fra Slien; konstruktionstegning af C. E. Wunderlich 1848: dæksbåd „Helsingør“; civiling. *H. M. Kisling*, Hillerød: konstruktionstegninger af skibsbygm. Anders Jensen, Øxenbjerg, ca. 1915: 3-m. slettopskonn. „Edith“, „Bris“ og „Amata“; ark. *A. J. Mark-Nielsen* (†): sejltegn. til skonn. „Jason“ (1874) og skonn. „Nancy“; tegn. til skruefregat „Niels Juel“ 1866; husflidsmodel af brig „Johanne“; målestok på 1 fod; overlærer *Claus Nielsen*, Sønderborg: 4 kobberstukne plancher fra fransk maritimt værk (1700-tallet); *Stockholms Rederi A-B. Svea*, Stockholm: kunstmappe med ti farvetryk af rederiets skibe (Björn Landström); ing. *Søren Thorsøe*, Helsingør: konstruktionstegn. til H/S „Hermod“ (1890).

##### *Arkivalier, manuskripter, tryksager m. m.*

Maskinmester *A. M. Gammelgaard Christensen*, Esbjerg: manuskripter: erindringer fra hans søfartstid 1913–26; Rømø færgeris historie 1925–48; kort; fru *Elsemarie Christensen*, Kokkedal: papirer, levnedsskrivelse m. v. vedr. kaptajn H. K. Christensen; *Gisela og Peter Fjelrad*, Hareskov: papirer og selvbiografi vedr. kapt. Mads Sørensen; *J. Frederiksen*, Nyborg: levnedsskildring af kapt. L. P. H. Jensen, 1955; *Kgl. Grønlandske Handel*: førstedags-

kuverter med nyudgivne grønlandske frimærker; overmatros *Jens Chr. Hald* (†), Skovlunde: søfartsbøger og papirer; *Kai Jønsson*, Brønshøj: personlige papirer; ark. *Bodil Krohn*, Gentofte: papirer vedr. lods Emanuel Rasmussen, Nakskov; dir. *Preben Larsen*, Helsingør: papirer vedr. kapt. Hans Jensen Larsen; frk.nerne *Oda* og *Astrid Madsen*: afskedsadresse til dir. Egil Christensen, Ø.K., Durban 1934; ark. *A. J. Mark-Nielsen* (†): skibsjournal 1866–71; regnskabsbog for skonn. „Elfrida“, „Jason“ og „Nancy“ 1868–77; papirer vedr. kapt. Søren Juul Nielsen (f. 1836) og søn Søren William Mark-Nielsen; trykte anordninger om internationale søvejsregler 1897–1906; ing. *Søren Thorsoe*, Helsingør: papirer vedr. maskinm. Julius Pii.

#### *Handel og søfart; ældre danske besiddelser*

Fru *Ria Christoffersen*: „Capitulation“ for artillerist Christopher Pedersen Pederstrup, St. Croix 1851; kapt. *K. Mullertz*, Devonport, New Zealand: brev 1839 fra mæglerfirmaet Chr. Grammann & Sohn, Lübeck; stud. mag. *Anders Monrad Møller*: Københavns handelsflåde 1814–32 (manus); ark. *Tage Pullich*, Helsingør: klareringsdokument 1857; dir. *Jens Vibæk*: ældre aktiebreve.

#### *Navigation, sø- og landkort*

Fru *Elsemarie Christensen*, Kokkedal: kort over 5-m. bark „København“'s rejser; Dr. *A. W. Lang*, Juist: fototypier af ældre søkort over Helgolandsbugten; kapt. *K. Mullertz*, Devonport, New Zealand: kobberstukne kort af Sr. Robert: postruter gennem Tyskland (1757) og Frankrig (1758); sekstant til brug i luftfarten; arkivar *Arne Poulsen*, Brøndbyvester: kort over sejlskibsruter.

#### *Diverse*

Fru *Ina Abrahams*: blyantstegning af ubk. 1858: Hornbæk; *Bergens Sjøfartsmuseum*: farvereproduktion efter Johan Bennetter 1858: Storm på Vågen; dir. *K. Bornæs*, D/S Øresund: to „Georg Stage“ platter; toldvagtmaster *M. K. Boye*, Vordingborg: anskuelsestavle til bygning af flaskeskibe; ark. *J. Friis-Pedersen*, Lyngby: øsekop fra Drejø; *G. E. C. Gads forlag* (ved overbibliotekar dr. phil. Erik Dahl): 23 xylografiske stokke, de fleste fra Illustreret Tidende (1800-tallet); fru *Anna Green-Nielsen*: bøjlelås til køjesæk; *Kgl. Grønlandske Handel*: Hans Egede platten 1971; apoteker *Preben Hahn-Thomsen*, Hovedgård: berlok med indgraveret skibsfremstilling, har tilhørt skipper Hans Thomsen, Fredericia († 1751); rigger *Edv. Jensen*, Helsingør: lærlingekontrakt; frk.nerne *Oda* og *Astrid Madsen*: broncemedalje for ekspe-ditionsskibet „Dana“.

## Fotos

*Svend Andersen*, Carmel, Calif., USA; lektor *Grete Bondesen*, Hillerød; *Burmeister & Wain A/S*; fru *Elsemarie Christensen*, Kokkedal; slotsbetjent *Aage Danielsen*, Kronborg; prokurist *Peter Degn*; ark. *J. Friis-Pedersen*, Lyngby; *Frederikshavn Værft og Tørdok A/S*; *J. Frederiksen*, Nyborg; fhv. ORS *Johannes Gottlieb*, Helsingør; *Kgl. Grønlandske Handel*; *Vagn Hansen*, Hillerød; *Helsingør Skibsværft A/S*; sagfører, dr. jur. *Hugo Krohn*, Kiel; dir. *Preben Larsen*, Helsingør; fotograf *Arne Magnussen*, Helsingør; ark. *A. J. Mark-Nielsen* (†); *Nakskov Skibsværft A/S*; *Nationalmuseets 3. afd.*; *Nederlandsch Historisch Scheepvaartmuseum*, Amsterdam; fru *Anna Green-Nielsen*; toldinspektør *A. Nissen*, Varde; *Odense Stålskibsværft A/S* (og *Lindøværftet*); reklamechef *Erling Pade*; *Peabody Museum*, Salem, Mass., USA.; redder *Arne Petersen*, St. Heddinge; arkivar *Arne Poulsen*, Brøndbyvester; *Schl.-Holsteinisches Landesmuseum*, Slesvig; *C.-H. Gottfr. Schmitt*, Wentorf b. Hamburg; *S. Simonsen*, Lyngby; *Statens sjöhistoriska Museum*, Stockholm; *Ivar Sørensen*, Tilsted; højskolelærer *Henning Thalund*, Højbjerg; politiass. *C. Wichmann*, Hammel; *Arne With*, Birkerød; *Aalborg Værft A/S*; *Aarhus Flydedok og Maskinkompagni A/S*.

## Bøger

Grosserer *Elias Amundsen*, Larvik; konservator *Arne Bang Andersen*, Stavanger; intendent *Sven Andersson*, Åbo, Finland; *Sv. Bech*, Valby; skoleinsp. *Jørgen Berg*, Nærum; maskinm. *A. M. Gammelgaard Christensen*, Esbjerg; mus.-insp. *Ole Crumlin-Pedersen*, Roskilde; slotsbetjent *Aage Danielson*, Kronborg; *Dansk Esso A/S*; *Foreningen til Søfartens Fremme*; ark. *J. Friis-Pedersen*, Lyngby; *Find Graucob*, Elland, England; civiling. *Palle Gravesen*, Køge; *Grimstad Kommune*, Norge; *Kgl. Grønlandske Handel*; *Helsingør Kommune*; *Hørsholm Egns Museum*; mus.dir. *Rob. Bruce Inverarity*, Philadelphia, USA; lærer *Preben Ipsen*; *Birger Isaksen*, Odense; kgl. bygningsinsp. *Peter Koch*; konsulent *Aage Lauritzen*, fyrd. *A. Legind*; Dr. *Siegfried Lehmann*, Giessen-Wieseck, Tyskland; forfatterinden *Florence Lewisohn*, Yorktown Heights, New York, USA; *Lloyds Register of Shipping*, Crawley, England; kontorchef, kapt. *Kaj Lund*; forfatteren *M. Mickiewicz*, Warszawa, Polen; *Arvid Moberg*, Luleå, Sverige; *Nederlandsch Historisch Scheepvaartmuseum*, Amsterdam; dir. *E. J. Woldike Nielsen*, Charlottenlund; *Øyvind Bryde Nielsen*, Humlebæk; *Det norske Veritas*, Oslo; stud. theol. *Anders Nørgaard*; *Orlogsmuseet*; intendent *David Papp*, Stockholm; bogh. *Orla Petersen*, Helsingør; *Politikens Forlag*; oversygeplejerske *Inger Preisler*, Helsingør; overinsp. *M. Rosell*; læge *Mogens Seidelin*, Odense; *Spare- og Låne-*

*kassen for Løkken og Omegn; Stadtarchivar H.-Fr. Schütt, Flensburg; Statens sjöhistoriska Museum, Stockholm; Robert Sténuit, Bruxelles; ing. Søren Thorsøe, Helsingør; Det Østasiatiske Kompagni; dir. Leif Aandahl; Aarhus Havnevæsen.*

Hvor adressen i ovennævnte lister ikke er angivet, er den København.

# HANDELS- OG SØFARTSMUSEET

## PÅ KRONBORG

DRIFTSREGNSKAB 1. APRIL 1971 - 31. MARTS 1972

### *Indtægter*

Indtægt ved forevisning . . . . .	133.341
Statens tilskud . . . . .	463.978
Private bidrag ifølge specifikation . . . . .	24.450
Renter . . . . .	2.728
Fortjeneste ved salg af Søhistoriske Skrifter, kort, billedbog, postkort, platter m. v. . . . .	5.533
Modtaget bidrag til køb af stålskabe, hvor udgiften er afholdt . . . . .	10.000
Modtagne bidrag til Grønlandsudstilling og restaurering af grønlandsk konebåd . . . . .	14.000
Modtagne bidrag til indretning af kontorlokaler, hvor udgifterne er afholdt . . . . .	0
	Kr. 654.030

### *Udgifter*

#### *Administration og drift:*

Lønninger, honorarer, pensionsudgifter m. m. . . . .	511.103	
Rengøring . . . . .	48.146	
Opvarmning . . . . .	1.500	
Kontorhold, køb af stålskabe og diverse . . . . .	42.256	
Kørsel og transport . . . . .	478	
Assurance, ATP og sygeløn . . . . .	8.294	611.777

#### *Museets samlinger:*

Nyerhvervelser og opstillinger . . . . .	29.672
Særopgaver (udstillinger og restaurering) . . . . .	17.084

<i>Underskud, der overføres til kapitalkonto . . . . .</i>	<i>÷ 4.503</i>
	Kr. 654.030

*Specifikation af private bidrag i 1971/72*

Blæsbjerg & Co. . . . .	100,00
Brammers boghandel, Helsingør . . . . .	100,00
Danmarks Rederiforening . . . . .	5.000,00
A/S Det Dansk-Franske Dampskibsselskab . . . . .	1.000,00
Helsingør kommune (2 år) . . . . .	9.000,00
J. C. Hempel's Legatfond . . . . .	1.000,00
Rederiet Holm & Wonsild . . . . .	500,00
Rederiet M. Jebsen . . . . .	200,00
Rederiet A. P. Møller . . . . .	5.000,00
Dampskibsselskabet Norden A/S . . . . .	300,00
Dampskibsselskabet Orient . . . . .	300,00
Store Nordiske Telegraf-Selskab . . . . .	200,00
A/S EM. Z. Svitzers Bjergnings-Entreprise . . . . .	250,00
Weco-Shipping I/S . . . . .	500,00
Kryolitselskabet Øresund A/S . . . . .	1.000,00
	<u>Kr. 24.450,00</u>

De efter 1. april 1972 indgåede bidrag vil blive optaget i næste års regnskab.

## STATUS PR. 1. APRIL 1972

*Aktiver**Samlingen:*

Saldo pr. 1. april 1971 . . . . .	2.345.340	
Nyerhvervelser og opstillinger m. v. i 1971/72 . . . . .	29.672	
Modtagne genstande m. m. i 1971/72 . . . . .	38.211	2.413.223

*Likvide midler:*

Kassebeholdning . . . . .	2.204	
Landmandsbanken . . . . .	92.837	95.041

<i>Udestående fordringer</i> . . . . .		71.463
<i>Beholdning af kataloger, farvepostkort, platter og bøger</i> . . . . .		66.000

*Inventar:*

Anskaftessum i 1971/72 . . . . .		5.414
	Kr.	<u>2.651.141</u>

*Passiver**Diverse kreditorer:*

I/S Øresund (platter) . . . . .	7.500	
Omkostninger . . . . .	2.600	
Tilbageholdelse af del af dyrtidsportioner . . . . .	438	10.538

<i>Modtagne tilskud til specialopgaver, hvortil udgifterne endnu ikke er afholdt</i> . . . . .		17.000
------------------------------------------------------------------------------------------------	--	--------

*Kapitalkonto:*

Saldo pr. 1. april 1971 . . . . .	2.560.223	
Nyerhvervelser og opstillinger m. v. i 1971/72 . . . . .	29.672	
Modtagne genstande m. v. i 1971/72 . . . . .	38.211	
Underskud . . . . .	÷ 4.503	2.623.603
	Kr.	<u>2.651.141</u>

Foranstående regnskab er i overensstemmelse med museets bøger, som vi har revideret.

København, den 15. maj 1972

A. ENGELL-NIELSEN  
statsaut. revisor

EIGIL BRUHN  
statsaut. revisor



## *Hvorledes forøges*

### *Handels- og Søfartsmuseets samlinger?*

Museets samlinger forøges ikke alene gennem indkøb, men tillige i høj grad ved gaver indsendt fra privatpersoner og firmaer, navnlig naturligvis fra rederier og handelsforetagender.

### *Museets samlinger omfatter:*

Skibsmodeller og andre modeller, bl. a. skibsmaskiner. Skibsornamentik, f. eks. gallionsfigurer.

Skibsinventar.

Skibsbilleder, malerier, akvareller, tegninger. Portrætter af handelens og skibsfartens folk, stik og fotografier. Billeder og genstande fra de gamle danske besiddelser samt Grønland.

Nautiske instrumenter og søkort.

Skibstømmer- og bådebyggerredskaber, sejlmagersager.

Arkivalier, herunder konstruktionstegninger af ældre og nyere skibe, skibsjournaler, dagbøger, breve, søfartsbøger, levnedsskildringer, memoirer osv.

I det hele taget alt, som har forbindelse med handelens og skibsfartens historie, herunder skibmandsarbejde, skibsbygning, fyr- og vagervæsen, rednings- og bjergningsvæsen, toldvæsen, lodsvæsen, livet ombord og i land osv.

### *Gaver – deposita*

eller tilbud om salg af genstande, der falder ind under museets interesseområde, modtages med taknemmelighed.

*Handels- og Søfartsmuseet på Kronborg*

3000 Helsingør – Tlf. (03) 21 06 85

# SELSKABET HANDELS- OG SØFARTS- MUSEETS VENNER

BERETNING FOR

1971-72

DEN årlige generalforsamling afholdtes mandag den 28. august 1972 kl. 16 i Kongens Kammer på Kronborg slot. Ca. 80 medlemmer havde givet møde.

Formanden, museumsdirektør Knud Klem, bød velkommen. Arkitekt Mads Drosted valgtes til dirigent.

I sin årsberetning meddelte formanden, at den på sidste generalforsamling foreslåede lovændring, hvorefter selskabets regnskabsår af praktiske grunde i stedet for kalenderåret skulle være finansåret, var blevet vedtaget enstemmigt på en ekstraordinær generalforsamling 28. september 1971 (jfr. årbog 1971, s. 161).

Formanden nævnede derefter de mange gaver, selskabet havde givet museet i den forløbne periode. Den største gave var som sædvanligt årbogen, af hvilken der nu var kommet 30 bind. Indeværende års årbog, bind 31, forelå tildels i 2. korrektur. Den anselige række af bind er blevet karakteriseret som en hel skatkiste af søhistorisk viden; redaktionen nedlægger et stort arbejde i at gøre hver årbog så afvekslende og fængslende som muligt og at finde egnede forfattere. I et lille land som Danmark er kredsen af maritime skribenter desværre begrænset, men heldigvis har redaktionen fået løfte om en række gode artikler til de kommende bind. Vi håber, at medlemmerne stadig er interesseret i denne publikation. Den når ud over hele verden til medlemmer og institutioner. Museet har bytteforbindelse med flere hundrede museer, biblioteker osv. og modtager på den måde mange hjemlige og fremmede publikationer til sit bibliotek, der nu omfatter ca. 19.000 bind.

Af direkte gaver til museet omtales venneselskabets andel i det i sidste årbog nævnte og afbildede portræt af formanden, malet af Gunner Ditlefsen. Formanden fortalte om de øvrige gaver, selskabet har givet museet, nemlig skibsklokken fra ostindiefareren „Constantia Maria“ af København 1801 og sølvaltersættet, fremstillet 1781–82 af den københavnske sølvsmed Jonas Henrich Jonassen til brug på Asiatisk kompagnis skibe. Dette sæt ejedes af Vestre fængsel og brugtes i dets kirke. Takket være velvilje fra fængselsinspektør Aage Worm, fængselspræsterne G. Borg-Hansen og P. J. Nicolaisen samt Indenrigsministeriet kunne sættet erhverves ved bytte med et moderne altersæt, fremstillet af sølvsmedene Helga og Bent Exner og betalt af venneselskabet. Formanden overdrog museet disse kostbare, historiske genstande, som ledsagedes af gavebreve, der blev læst op. Museumsdirektør Henning Henningsen udtalte museets varme tak derfor. Fængselsinspektøren og fængselspræsterne gjorde selskabet den glæde at overvære overdragelsen. Medlemmerne havde lejlighed til at se det gamle og det nye altersæt ved siden af hinanden.

Om skibsklokkens og altersættets historie henvises til de maritime småartikler i denne årbog (s. 215 ff.).

Selskabet har på anden måde hjulpet museet, nemlig ved at bevilge et beløb på knapt 4.000 kr. til betalingen af et restbeløb til den i museets årsberetning i denne årbog (s. 235 f.) omtalte restaurering af den grønlandske konebåd. Selv om selskabets opgave først og fremmest er at give gaver, har det også mulighed for at bidrage til restaurering af museumsgenstande ifølge lovene.

Efter en omtale af medlemstallet, der ligger på 1399 (1245 årsmedlemmer og 154 livsvarige), gav formanden nogle meddelelser fra museets arbejdsområde. Han nævnte årets to særudstillinger „D.S.B.-færger 1872–1972“ og Kap Horn-udstillingen (beskrevet i museets årsberetning s. 234) og nævnte, at der foruden de på sidste generalforsamling af Helsingør skolevæsen ved skolebiblioteksinspektør St. Bering Jacobsen og viceskoleinspektør Flemming Hjorth udarbejdede opgaver til brug ved skolebesøg i museet nu var fremkommet andre opgavesæt i Den nordsjællandske Lejrskoles årsskrift 1972. Disse

bestod dels af nogle af afdøde lektor G. A. Ullerups opgaveserier, trykt i Lejrskolens årsskrift 1954, i revideret skikkelse, dels af nye opgaver, udarbejdet af formanden.

Yderligere omtalte og foreviste formanden den af D/S Øresund i forbindelse med museet udsendte smukke kompasplatte 1971, som kan købes på museet, ligesom han nævnede, at de gennem flere år foretagne forberedelser til udsendelsen af en bog med et udvalg af konservator Christian Niensens opmålinger af lokale danske bådtyper nu var så langt fremskredne, at den kan forventes udsendt i april 1973. Bogen vil indeholde en af Palle Christiansen skrevet tekst om bådtyperne, deres historie og brug. Selskabets medlemmer vil kunne købe bogen til favørpris ved rettidig bestilling; brochurer herom vil blive udsendt efter nytår.

Formanden sluttede med en tak til annoncører og bidragydere for deres støtte til udgivelsen af årbogen og rettede ligeledes en tak til pressen for velvillig behandling og til medlemmerne for deres interesse for selskabet.

Formandens beretning godkendtes uden diskussion, hvorefter kassereren forelagde det reviderede regnskab gældende for tidsrummet 1. januar 1971 til 31. marts 1972, altså fem kvartaler (trykt på de følgende sider). Driftsregnskabet balancerede med kr. 59.539 og sluttede med et overskud på kr. 4.869. Skibsfører Barfoeds legat var vokset til kr. 122.627. Regnskabet godkendtes.

På valg til bestyrelsen var bankdirektør Ernst von Kauffmann, museumsdirektør Knud Klem og borgmester Ove Thelin, der alle genvalgte. Som revisorer genvalgte de statsautoriserede revisorer A. Engell-Nielsen og Eigil Bruhn.

Efter generalforsamlingen var der som sædvanligt hyggeligt samvær under indtagelsen af en lille forfriskning i museet, hvorefter deltagerne havde lejlighed til en rundgang i samlingerne under ledelse af Hanne Poulsen og Henning Henningsen. Man beså bl. a. den omtalte gave, skibsklokken, og den reparerede konebåd, ligesom begge de nævnte udstillinger blev forevist.

*H. H.*

# SELSKABET HANDELS- OG SØFARTS- MUSEETS VENNER

DRIFTSREGNSKAB FOR TIDEN 1. JANUAR 1971 TIL 31. MARTS 1972

## *Indtægter*

### *Kontingenter og bidrag:*

Årsbetalende medlemmer . . . . .	43.989	
Livsvarige medlemmer . . . . .	2.400	46.389
<i>Renter af bank, postgiro og obligationer . . . . .</i>		8.064
<i>Gave fra fhv. skibsfører Harald Læssøe Barfoeds Legat . . . . .</i>		5.086
		59.539

## *Udgifter:*

### *Gaver og tilskud til Handels- og Søfartsmuseet:*

#### Årbog 1971:

Udgivelse af årbog . . . . .	46.588	
Porto til udsendelse . . . . .	2.875	
	49.463	
÷ salg af årbøger og særtryk . . . . .	6.128	
annoncer og tilskud til årbog 1971 . . . . .	12.250	18.378
		31.085
Gaver i øvrigt til Handels- og Søfartsmuseet . . . . .		8.419
<i>Diverse omkostninger:</i>		
Porto, fragt m. v. . . . .	1.573	
Kontorhold . . . . .	8.850	
Revision og regnskabsassistance for 1970 . . . . .	2.050	
Diverse udgifter . . . . .	293	12.766
<i>Henlæggelse til reservefonden iflg. vedtægternes § 9 . . . . .</i>		2.400
		54.670
<i>Overskud, der overføres til kapitalkonto . . . . .</i>		4.869

## STATUS PR. 1. APRIL 1972

*Aktiver**Likvide midler:*

Kassebeholdning . . . . .	581	
Den Danske Landmandsbank, Helsingør, checkkonto 11130-6 . . . . .	9.299	
Postgiro . . . . .	24.964	34.844

*Debitorer:*

Tilgodehavender vedr. årbog . . . . .	454	
Tilgodehavende moms . . . . .	1.984	2.438

*Obligationer:*

Kr. 10.000 7 % Østift. Kreditf. 15. s. 4 à 67½ . . . . .	6.750	
Kr. 10.000 7 % Østift. Kreditf. 18. s. 1998 à 70½ . . . . .	7.050	
Kr. 42.000 7 % Østift. Kreditf. 16. s. 4 à 65½ . . . . .	27.510	
Kr. 43.000 7 % Københ. Kreditf. 15. s. 1. a. à 65¾ . . . . .	28.272	69.582
		<u>Kr. 106.864</u>

*Passiver*

Diverse kreditorer . . . . .	385
Mellemregning med Handels- og Søfartsmuseet . . . . .	37

*Vedtagne, endnu ikke ydede gaver:*

Saldo pr. 1. januar 1971 . . . . .	10.000
------------------------------------	--------

*Reservefond:*

Saldo pr. 1. januar 1971 . . . . .	40.148	
+ henlagt iflg. driftsregnskab . . . . .	2.400	42.548

*Kapitalkonto:*

Saldo pr. 1. januar 1971 . . . . .	47.853	
+ overskud iflg. driftsregnskab . . . . .	4.869	
kursregulering af obligationer . . . . .	1.172	53.894
		<u>Kr. 106.864</u>

JENS M. BARFOED    NIELS HAHN-PETERSEN    ERNST VON KAUFFMANN  
 KNUD KLEM    AXEL LEGIND    OVE THELIN  
 HENNING HENNINGSEN

Foranstående regnskab er i overensstemmelse med selskabets bøger, som vi har revideret. Obligationsbeholdningens tilstedeværelse er kontrolleret, ligesom bank- og postgiroindestående er afstemt.

København, den 8. august 1972.

A. ENGELL-NIELSEN  
 statsaut. revisor

EIGIL BRUHN  
 statsaut. revisor

FHV. SKIBSFØRER  
HARALD LÆSSØE BARFOEDS LEGAT

DRIFTSREGNSKAB FOR TIDEN 1. JANUAR 1971  
TIL 31. MARTS 1972

<i>Indtægter</i>		
<i>Renter og udbytter:</i>		
Bankindestående . . . . .	1.858	
Obligationer . . . . .	7.715	9.573
		9.573
<i>Udgifter</i>		
Gave til Handels- og Søfartsmuseet overført gennem Selskabet Handels- og Søfartsmuseets Venner . . . . .	5.086	
Vedtagne, endnu ikke ydede gaver til Handels- og Søfartsmuseet . . . . .	9.545	
Depotgebyrer . . . . .	110	14.741
		14.741
<i>Underskud, der overføres til gevinst- og tabskonto . . . . .</i>	Kr.	5.168

## STATUS PR. 1. APRIL 1972

*Aktiver**Likvide midler:*

Den Danske Landmandsbank, Helsingør, bankbog . . . . . 42.569

*Værdipapirer:*

Obligationer til kursværdi pr. 1. marts 1967, resp.

købspris i 1970:

kr. 9.000 5 % Østift. Kreditf. 16. 2. . . . .	5.310	
kr. 29.700 5 % Østift. Kreditf. 16. 3. . . . .	17.448	
kr. 8.000 5 % Jydsk Hypotekf. 8. . . . .	7.280	
kr. 1.000 5 % Jydsk Hypotekf. 9. . . . .	650	
kr. 1.000 5 % Jydsk Hypotekf. 11. . . . .	597	
kr. 5.000 5 % Grundej. Hypotekf. 8. . . . .	3.038	
kr. 1.000 5 % Grundej. Hypotekf. 7. . . . .	620	
kr. 14.000 4½ % Husm. Hypotekf. 3. . . . .	8.540	
kr. 2.000 5 % Danske Statslån S. 2007 . . . . .	1.300	
kr. 60.000 7 % Østift. Kreditf. 19. 1. . . . .	35.275	80.058
(kursværdi pr. 1. april 1972 kr. 78.626).		<u>Kr. 122.627</u>

*Passiver*

Vedtagne, endnu ikke ydede gaver . . . . . 9.545

*Kapitalkonto:*

Legat ifølge testamente . . . . . 100.000

*Gevinst og tabskonto:*

Saldo pr. 1. januar 1971 . . . . .	18.250	
÷ underskud iflg. driftsregnskab . . . . .	5.168	13.082
		<u>Kr. 122.627</u>

JENS M. BARFOED      NIELS HAHN-PETERSEN      ERNST VON KAUFFMANN  
 KNUD KLEM              AXEL LEGIND              OVE THELIN  
 HENNING HENNINGSEN

Foranstående regnskab er i overensstemmelse med legatets bøger, som vi har revideret. Værdipapirbeholdningens tilstedeværelse er kontrolleret, ligesom bankindestående er afstemt.

København, den 8. august 1972.

A. ENGELL-NIELSEN  
 statsaut. revisor

EIGIL BRUHN  
 statsaut. revisor



SELSKABET  
HANDELS- OG SØFARTSMUSEETS VENNER  
(Stiftet 1940)

*Tegn venligst nye medlemmer –*

derved støtter De selskabets formål at virke for forøgelse og forbedring af Handels- og Søfartsmuseets samlinger. – Indmeldelse modtages på museet (tlf. (03) 21 06 85). – Selskabets girokonto 5 90 00.

*Medlemmernes rettigheder:*

Gratis adgang til Handels- og Søfartsmuseets samlinger på Kronborg slot.

Gratis adgang til Orlogsmuseet i Nikolaj kirke, Kbh. Selskabet yder gratis sine medlemmer en smuk og interessant illustreret årbog, hvis værdi overstiger minimumskontingentet.

Medlemmerne kan for betydeligt nedsat pris købe de af museet udgivne Søhistoriske skrifter (se omslagets tredje side), samt ældre årbøger, 1943–56 pr. stk. kr. 4.25, 1957–60 pr. stk. kr. 6.25, 1962–63 pr. stk. kr. 8.75, 1967–70 kr. 11.50, 1971 kr. 15.–. Alle priser inkl. moms. Årbog 1942, 1961 og 1964–66 er udsolgt. Bestillinger modtages på Handels- og Søfartsmuseet.

*Minimumskontingenter:*

Årsmedlemmer kr. 25.– årligt for personer, kr. 150.– for institutioner eller firmaer.

Personer kan blive livsvarige medlemmer for et minimumsbeløb af kr. 300.– én gang for alle.

# SELSKABET HANDELS- OG SØFARTS- MUSEETS VENNER

## BESTYRELSE

Museumsdirektør, cand. mag. KNUD KLEM, formand.  
Direktør, civiling. JENS M. BARFOED, R.  
Direktør, skibsreder NIELS HAHN-PETERSEN.  
Bankdirektør ERNST v. KAUFFMANN, R., DM.  
Fyrdirektør, kommandørkaptajn AXEL LEGIND, K., DM.  
Borgmester OVE THELIN.  
Museumsdirektør, dr. phil. HENNING HENNINGSEN, kasserer og sekretær.

## NYTILKOMNE MEDLEMMER

(fra 1. sept. 1971 til 31. aug. 1972)

## LIVSVARIGE MEDLEMMER

Friehling, E., lrs., Hellerup.  
Häggmark, Gunnar, fil. stud., Stockholm.  
Rasmussen, Kirsten, tekn. ass., Lyngby.  
Troensegaard, Torben, skovejer, Mariager.

## ÅRSMEDLEMMER

Ahlmann-Lorentzen, Malte, Vodskov.  
Andersen, Henning, bådebygger, Jyllinge.  
Andersen, Mogens Steen, fisker, Kerteminde.  
Andersen, Niels, ingeniør, Hvidovre.  
Boas, Torben, stud. jur., København.  
Bohm, John, Humlebæk.  
Brinch, Carlo, lærer, Herning.  
Broch, Ellinor, forfatterinde, Espergærde.  
Brown, Robert, director, Frederiksted, St. Croix.  
Bruun, Frits Dybvad, lrs., København.  
Carlsen, Jette, bibliotekar, Humlebæk.  
Caspersen, Per Bo, Holbæk.  
Castella, Ole, Tåstrup.

- Christensen, Benny, stud. mag., København.  
 Christensen, Bjarne Winther, stud. jur., København.  
 Christensen, Ole, arkitekt, Århus.  
 Christiansen, Ferdinand, kedelpasser, Helsingør.  
 Dalsgaard, Kristian, Helsingør.  
 Dankau, C., pens. toldkontrollør, København.  
 Dehn, Christian, servicechef, Tåstrup.  
 Eriksen, Asger, tømrer, Jyllinge.  
 Ferlov, P., ingeniør, København.  
 Franch, Erik, maskinmester, Køge.  
 Frølich, Steffen, stud. jur., København.  
 Gjøel, Poul, stud. scient., Glostrup.  
 Grube, Bertel, Nakskov.  
 Hansen, Poul Erik, fisker, Gilleleje.  
 Hansen, Preben, direktør, Fredensborg.  
 Henriksen, Ulla, tekn. tegner, Helsingør.  
 Hermansen, Mogens, skuespiller, Hellerup.  
 Harpsøe, Freddy, skibssnedker, Brabrand.  
 Hvidsteen, Pavia Vigga, Charlottenlund.  
 Håkansson, Anders, speditør, Helsingborg.  
 Jacobsen, C. H., skibsfører, Espergærde.  
 Jacobsen, Ivar, ingeniør, Bjerreby.  
 Jensen, Bjørn Hagen, advokatfuldmægtig, København.  
 Jensen, Hans Peter, adjunkt, København.  
 Jensen, Kaj Lykke, Korsør.  
 Jensen, Svend Aage, bogbinder, Helsingør.  
 Jönsson, N.-Göran, ingeniør, Lomma, Sverige.  
 Jørgensen, Kjeld Christian, Brønshøj.  
 Jørgensen, Rudolf, direktør, Espergærde.  
 Kruse, Lars, stud. med., Århus.  
 Kure, Kaj, Veksø.  
 Larsen, Anne, studerende, Helsingør.  
 Larsen, Gunnar, bryggeriarbejder, København.  
 Lund, Claus Hemmert, lærer, Holbæk.  
 Lund, Vibeke, stud. mag., Kokkedal.  
 Madsen, Knud V., assistent, Humlebæk.  
 Matthiesen, Lone, skoleelev, Humlebæk.  
 Munch, Erik, cand. polit., København.  
 Müller, Jan, civilingeniør, Svenstrup.  
 Myrvold, Åge, maskinkonsulent, Højbråten, Norge.  
 Møller, Jens Christian, Sæby.  
 Møller-Pedersen, V., lokomotivfører, Randers.  
 Nielsen, Jens, læge, Solrød.  
 Nielsen, Ole Dybdal, murer, Helsingør.

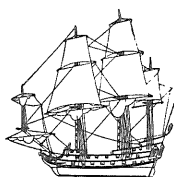
Nielsen, Rich., Fredericia.  
Petersen, Willi, fritidspædagog, Hals.  
Plesner, J. S., pensionist, Esbønderup.  
Rasmussen, Birgit Lorin, Århus.  
Rasmussen, Edmund, kontorfuldmægtig, Stege.  
Rasmussen, Jørgen Normann, repræsentant, Slangerup.  
Rolander, Louis, Århus.  
Rottensten, Niels Oluf, orlogskaptajn, København.  
Schiellerup, antikvitetshandler, Helsingør.  
Schubell, Georg, Stadil.  
Stockmann, H. F., København.  
Svensson, Jan-Olov, ingeniør, Malmö.  
Thanning, Jørgen, befragtningschef, Rungsted Kyst.  
Visnek, Per, murermester, Snekkersten.  
Aarup, Regnar, møbelhandler, Højbjerg.

TAKKET VÆRE den forståelse for museets kulturhistoriske opgaver, der er vist af søfarten og de kredse, som står i nær tilknytning til dette erhverv, er det lykkedes i væsentlig grad at få dækket de med udgivelsen af denne årbog forbundne udgifter.

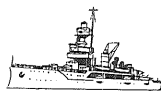
Selskabet Handels- og Søfartsmuseets Venner udtrykker herved sin hjerteligste tak til følgende firmaer og institutioner, der ved tegning af annoncer eller ved gaveydelse har støttet udgivelsen af denne for museets arbejde så betydningsfulde publikation:

Alfragt A/S  
Anker-Modeller  
Sophus Berendsen A/S  
A/S Burmeister & Wain  
Carlsberg Bryggerierne  
Danmarks Nationalbank  
Den danske Landmandsbank A/S  
Dansk Esso A/S  
Det danske Staalvalseværk A/S  
Fjerde Søforsikringselskab, Lmt.  
Frederikshavns Værft og Tørdok A/S  
Peter F. Heering  
Helsingør Skibsværft og Maskinbyggeri A/S  
Firmaet Thor Jørgensen  
Det kongelige octroierede almindelige Brandassurance-Compagni  
A/S Kjøbenhavns Handelsbank  
Københavns Frihavns-Aktieselskab  
Københavns Havnevæsen  
LB-Færgerne  
Lemvig-Müller & Munck A/S  
Løvens kemiske Fabrik  
K. F. Marstrands Eftf. A/S

E. Nobel, Cigar- & Tobaksfabrikker A/S  
Nordhavns-Værftet A/S  
Pensionsforsikringsanstalten A/S  
Privatbanken i København A/S  
J. Ring-Andersens Træskibsværft  
A/S Thomas Ths. Sabroe & Co.  
Skandinavia Selskaberne  
Sundbusserne A/S  
Toms Chokolade-Fabrikker  
Topsøe-Jensen & Schrøder A/S  
A/S Tuborgs Bryggerier  
C. Wiibroes Bryggeri A/S



**ANKER**



**MODELLER**

F. OVERGAARD  
Jernbane Allé 27

Tlf. (01) 74 22 10

BOGHANDEL  
2720 Vanløse

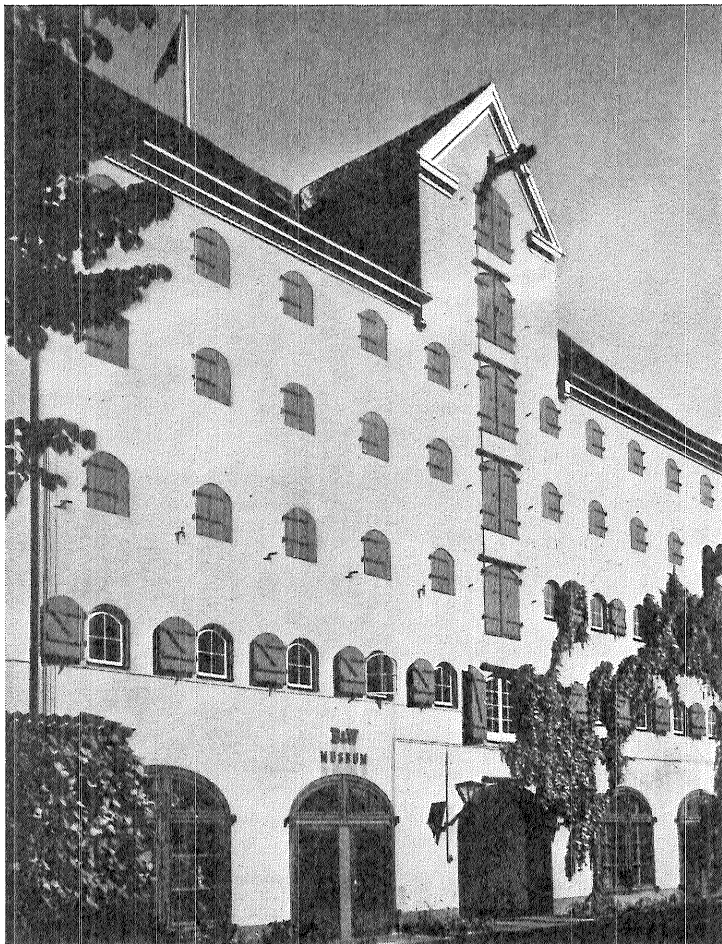
**Landets ældste og eneste specialfirma  
for skibsmodeltegninger**

Alle vore tegninger er historisk korrekte, idet de for en stor dels vedkommende er tegnet efter originaler på Rigsarkivet, Handels- og Søfartsmuseet og Orlogsmuseet samt rederier og skibsværfter

Vi råder over et arkiv på ca. 4000 skibstegninger  
Katalog fremsendes mod svarporto







B&W-museet, er indrettet i et tidligere pakhus, som oprindeligt blev opført i 1783.



## **B&W-MUSEET** afspejler Danmarks industrielle udvikling

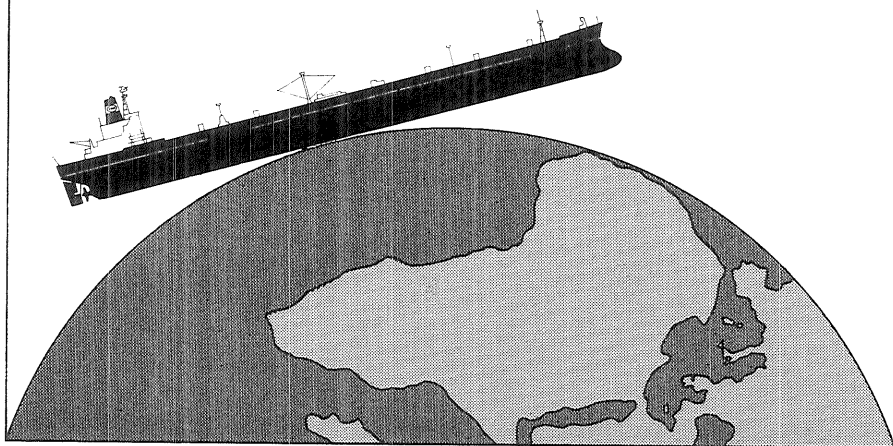
Burmeister & Wain's 125-årige historie er levendegjort i museets tre etager med minder og souvenirs fra historiske begivenheder, modeller af bygninger og skibe, arbejdende modeller af dieselmotorer, etc.

Burmeister & Wain's Museum,  
Strandgade 4, hverdage 10-13, undt. lørdag,  
tirsdag tillige 17.30-19.30. 1. søndag  
i hver måned 10-13.



**Vi må gøre havene mindre  
eller tankskibene større.**

**Esso har valgt  
den sidste mulighed.**





# HANDELSBANKEN

*- altid med i billedet*

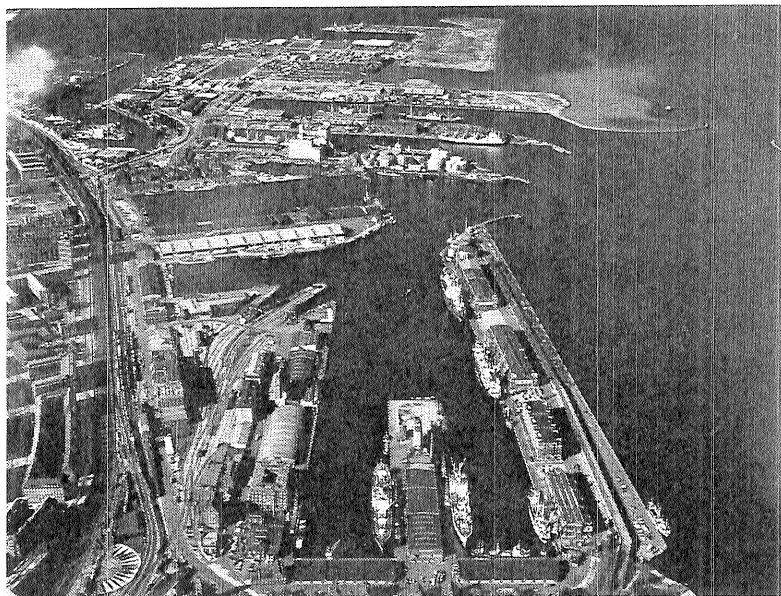


**HELSINGØR SKIBSVÆRFT OG MASKINBYGGERI**

**AKTIESELSKAB**

**ELSINORE SHIPBUILDING AND ENGINEERING CO. LTD.**

# KØBENHAVNS FRIHAVN



Frihavnen i fugleperspektiv

**Største, hurtigste og billigste frihavn i Nordeuropa**

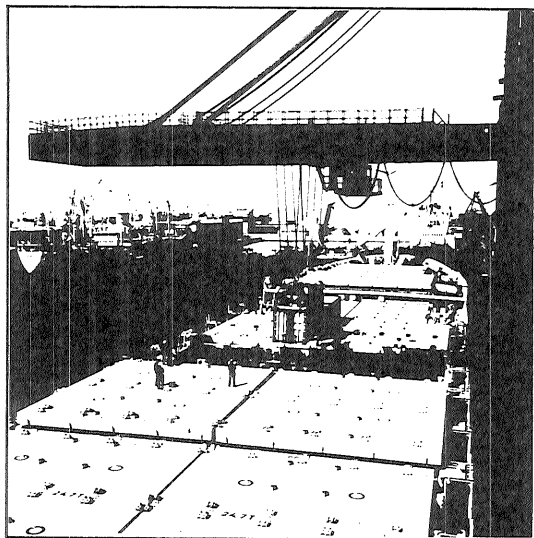
Driftsledelse:

**Københavns Frihavns-Aktieselskab**

Tlf.: (01) 15 83 02 . Telex 15945 . Telegramadresse: Frihavnen, København

---

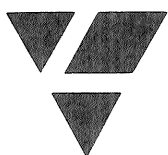
# CONTAINER TERMINAL



**Københavns Havn  
-Deres havn**



**VI  
ER TIL  
FOR  
DEM**



**LANDMANDSBANKEN**





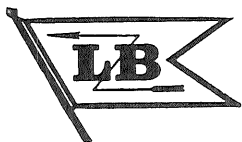
**LEMVIGH-MÜLLER  
& MUNCK A/S · STÅL + LECA**

København

Odense

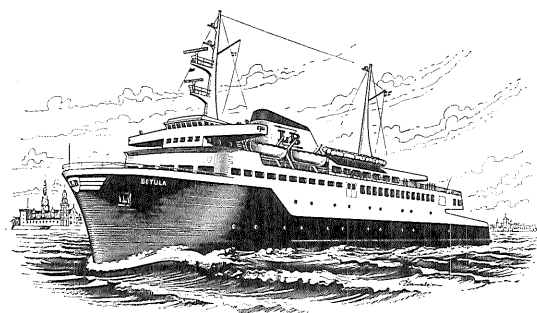
Aarhus

TAG



- ruten fra Kronborg -

*den naturlige bilvej over SUNDET*

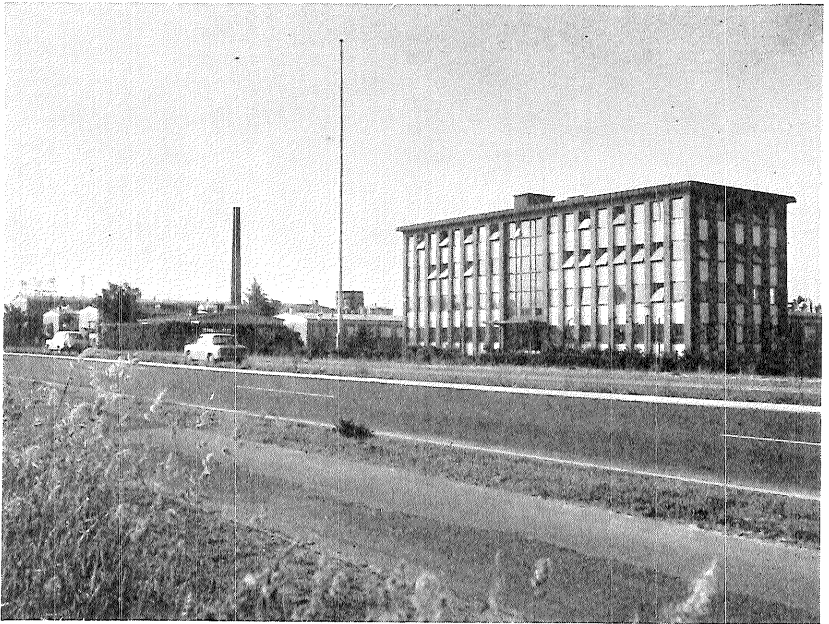


- specialbyggede passager- og bilfærger!

HELSINGØR - HELSINGBORG

**LB - FÆRGERNE**

Helsingør: (03) 21 25 58 - Telex 41121



ANTIBIOTIKA

HEPARIN

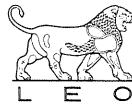
ENZYMER

HORMONER

DIURETIKA

SYNTETIKA

**LØVENS KEMISKE FABRIK - KØBENHAVN**





TELEGRAM ADR.:  
MARSTRANDS

TELEFON NR.  
(03) \*21 0001

## PROVIANT-SPEDITION-KLARERING

Strandgade 69-71-73 (over for toldboden)

Postbox nr. 1

**HELSINGØR**

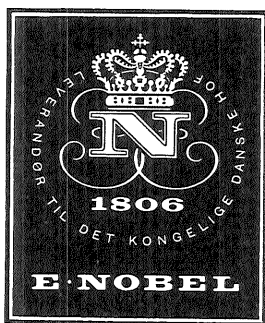


LLOYD'S AGENCY

K. F. MARSTRANDS EFTF. A/S

er det sidste af de mange skibsklareringsfirmaer, som prægede Helsingør

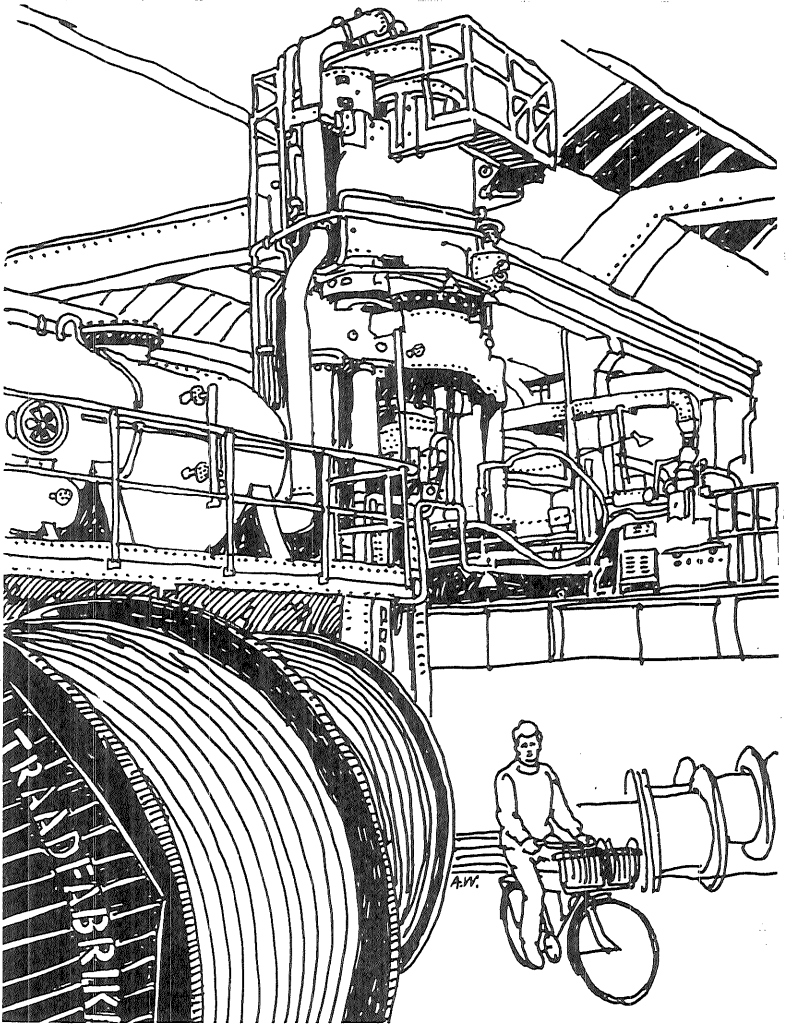
i sundtoldstiden



TOBAKSVARER  
I 160 ÅR

# **NORDHAVNS-VÆRFTET**

**AKTIESELSKAB**



**NIKT**

AKTIESELSKABET NORDISKE KABEL- OG TRADFABRIKER · KØBENHAVN F

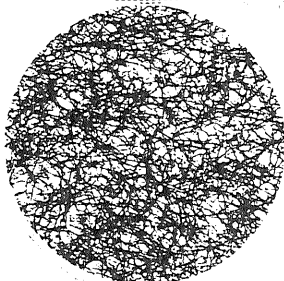
# alene i 1972 128 millioner kr. til bonus



- herunder i pensionistillæg

## 38%

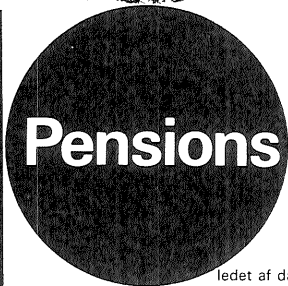
af den med bonus  
opskrevne pension



*vi har  
det hele*

PENSIONS-FORSIKRINGER  
RATE-FORSIKRINGER  
KAPITAL-FORSIKRINGER  
GRUPPELIVS-FORSIKRINGER

HAMMERENSGADE 6  
1267 KØBENHAVN K  
TELEFON (01) 14 20 10



## Pensions forsikrings anstalten als

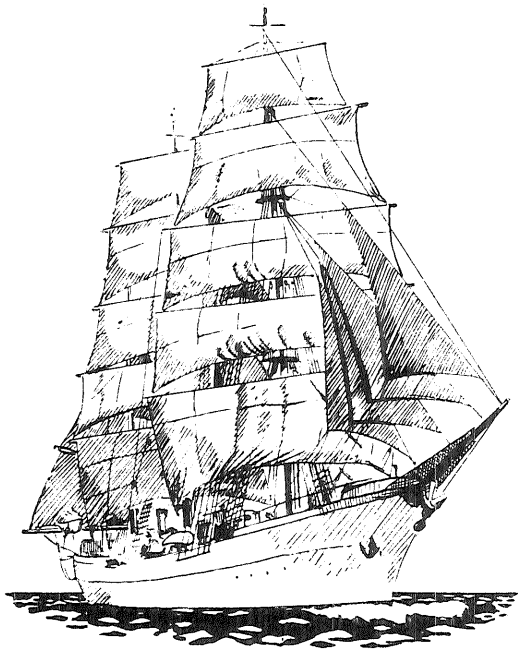
oprettet 1917

ledet af danske erhvervs- og funktionærorganisationer

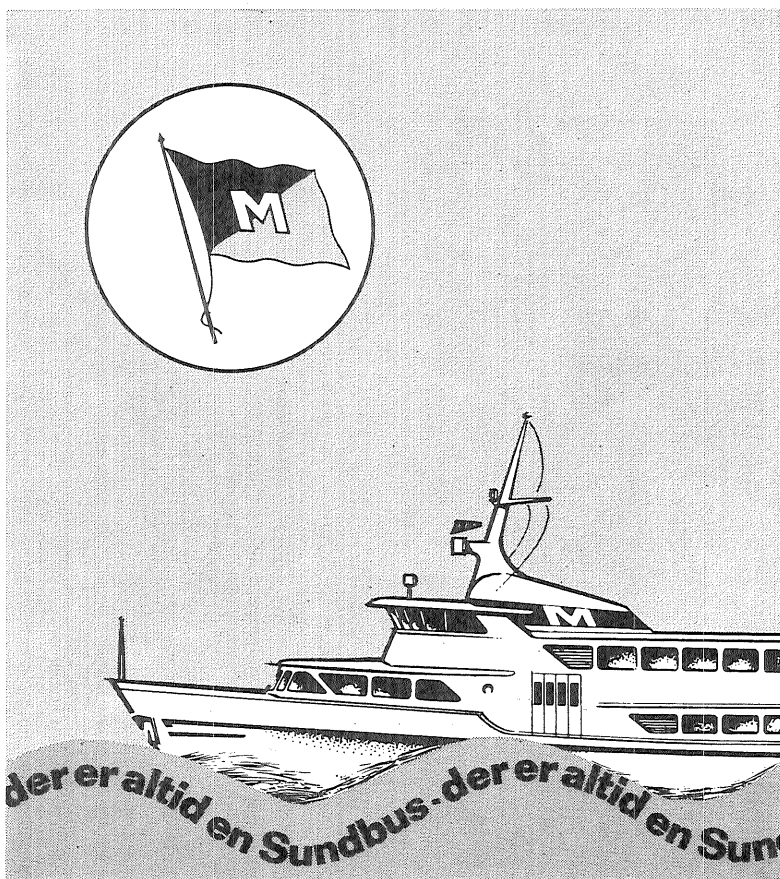


A circular logo with a double-line border. Inside the circle, the text "tag Privatbanken med på råd" is written in a bold, sans-serif font, slanted upwards from left to right.

**tag  
Privatbanken  
med på  
råd**



**SKANDINAVIA**  
ABSALON • DANSK FOLKEFORSIKRING  
Kongens Nytorv 6 • 1096 København K • Telefon (01)15 22 44



*Millioner foretrækker  
- sundets hvide svaner -*

**S** Speed · Sikkerhed · Service  
**SUNDBUSSERNE**

TOMS GULD BARRE CHOKOLADE · DANMARKS MEST SOLGTE · SIN VÆGT VÆRD !

