

MUSEETS PROTEKTOR

Hans Majestæt Kong Frederik IX

MUSEETS KOMITE

Afdelingschef, cand. jur. J. WORM*, R¹., formand
Direktør J. A. KØRBING*, K¹., DM., næstformand
Skibsreder O. AMSINCK, R¹.

Kommandørkaptajn ERIK BORG, R¹.

Professor, dr. phil. AKSEL E. CHRISTENSEN

Direktør, dr. techn. h.c. H. P. CHRISTENSEN, S. K., DM.

Rigsantikvar, professor, dr. phil. P. V. GLOB*

Kontorchef ERIK HØGSTRØM

Skibsreder E. B. KROMANN†, R¹.

Skibsreder A. MÆRSK MCKINNEY MØLLER, K.

Direktør, cand. jur. K. H. OLDENDOW, K., DM.

Kaptajn J. KASTRUP OLSEN, R., DM.

Borgmester SIGURD SCHYTZ*

Grosserer, generalkonsul VICTOR B. STRAND*, K.

Komiteens sekretær:

Ekspeditionssekretær i Handelsministeriet E. ASSENS

De med * betegnede er tillige medlemmer af forretningsudvalget.

Personale:

Museets leder: Museumsdirektør, cand. mag. KNUD KLEM

Museumsinspektør: dr. phil. HENNING HENNINGSEN

Museumsassistent: for tiden ubesat

Konservator: CHR. NIELSEN

Skibsteknisk konsulent:

Museumsinspektør, cand. polyt. OLE CRUMLIN-PEDERSEN

Sekretær: FRU JOHNNA HENDRIKSEN

Arkivassistent: FRU ELISABETH HENNINGSEN

Kontorassistent: FRU ELLEN BRANNEN

Kustoder: SVEN JOHANNESSEN og

HANS HENNING JØRGENSEN

HANDELS- OG SØFARTSMUSEET PÅ KRONBORG

BERETNING FOR
REGNSKABSÅRET 1968-69

DE MEST markante nyerhvervelser er en konebåd (*umiak*) og en kajak fra Nanortalik, som Deres Majestæter Kongen og Dronningen modtog som gave under deres besøg i Grønland 1968. Kongeparret har deponeret disse på museet. Især må umiakken siges at være værdifuld, idet det formentlig er den sidste som vil blive fremstillet. En sjælden erhvervelse er ligeledes en original jakobsstav, desværre uden skydere, som er skænket af lærer Kai Rasmussen, Roerslev. Nogle skipperskeer af sølv fra Königsberg og Reval er modtaget som gave. Til arkivet er indgået adskillige konstruktionstegninger og skibmandsarbejder. Iøvrigt henvises til efterstående gaveliste. Ved køb er bl. a. erhvervet et kartotek over Dragør-skibe fra perioden 1700 til 1900, samlet af Paul E. Høyers, Dragør, samt en tallerken af ostindisk porcellæn, dekoreret i jernrødt, grønt og guld, ornamenteret med en medaillon, hvori et alter med kongekrone og dannebrogskors samt inskriptionen *For Indfödsrettens lykkelige Sönnner*, et dansk bestillingsarbejde fra ca. 1780. Inskriptionen refererer til forordningen om indfødsretten af 29. jan. 1776.

Museet modtager et stadigt stigende antal forespørgsler vedrørende historiske og kulturhistoriske forhold indenfor skibsfart og skibsbygning, som besvares ved hjælp af litteratur i museets bibliotek og dets stadigt voksende kartoteker. Dets materiale i samlinger og arkiv anvendes mere og mere af lærerstuderende og studerende ved universiteterne, idet særopgaver efterhånden indgår i begge studiegrupperes undervisningsplan. Også skoleelever anvender museets samlinger ved løsning af specielle opgaver, som benyttes i børneskolens undervisning i vore

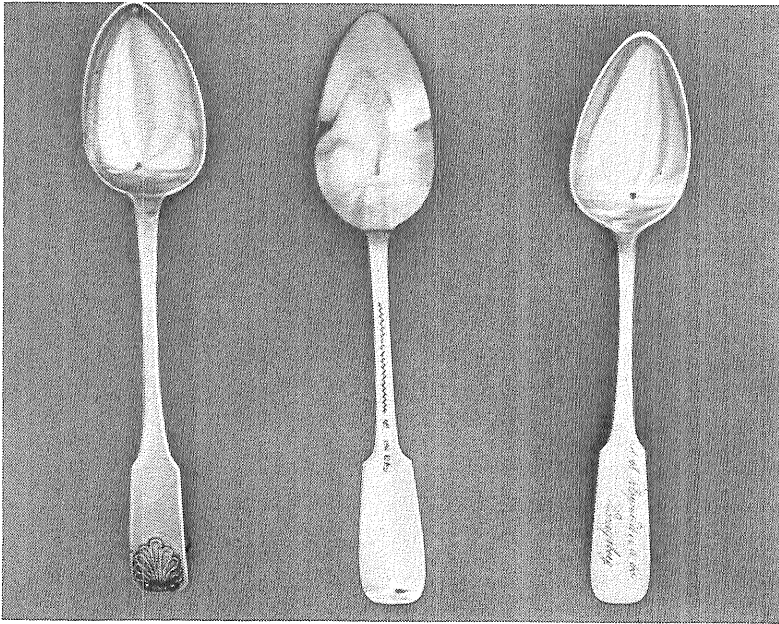
dage. Ved samarbejde med Helsingør fælleslærerråd er opgaver under udarbejdelse for de forskellige klassetrin.

Ved imødekommenhed fra De danske Kongers kronologiske Samling på Rosenborg har museet ved sin konservator foretaget opmåling af den berømte elfenbensmodel af „Norske Løve“ (bygget 1654), som er udført af Jacob Jensen Nordmand. I et stort antal tilfælde er leveret illustrationer til forskere og forlag med henblik på bogudgivelser. Museet har desuden stået i nær kontakt med søfartsmuseer i ind- og udland, og et stort antal udlændinge har aflagt studiebesøg i museet, ligesom dettes arkiver har været genstand for studier til udarbejdelse af en doktordisputats. Den nordiske maritim-etnologiske arbejdsgruppe, der samarbejder med museet, har udarbejdet manuskript til en lærebog i maritim kulturhistorie for universitetsstuderende. Den vil udkomme til efteråret 1969 ved Københavns Universitets foranstaltning. Medlem af gruppen, fil. dr. Olof Hasslöf, virker fra efterårssemestret 1968 som lektor i maritim etnologi ved Københavns Universitet. Da gruppen blandt sine formål har ønske om optagelse af undervisning ved universiteterne i maritimhistoriske emner ud fra den tankegang, at disse emner hidtil ganske har været skudt til side for agrarhistoriske discipliner, konstaterer man med stor glæde, at Københavns Universitet som det første har oprettet en lærestol i maritim kulturhistorie.

På grund af bygningsmæssige arbejder i forbindelse med understøtning af riddersalens gulv har museets lokaler i sydfløjen været lukket i vintermånederne, og museets genstande har derfor været fjernet herfra. I forårmånederne er nyopstilling foretaget med enkelte ændringer i forhold til de tidligere opstillinger.

Efter regnskabsårets afslutning har museet haft den sorg at miste sit komitémedlem, skibsreder Erik B. Kromann, der døde 6. juli 1969. Som gammel sejskibsreder interesserede skibsreder Kromann sig levende for museets anliggender, og museet takker for et værdifuldt samarbejde, som har strakt sig over næsten et halvt århundrede.

10. febr. 1969 døde museets tidligere kustode Henry Eckhausen. For to år siden afgang hr. Eckhausen efter 40 års lang og tro tjeneste



Til sin samling af „skipperskeer“ (også kaldet Riga- eller Königsbergskeer), dvs. sølvspiseskeer, der blev givet som kaptajns-gaver af mæglere og handels-huse i tyske og russiske østersøhavne i 1800-tallet, har Handels- og Søfartsmuseet modtaget flere stykker. Fra venstre: 1. mærket: Robt. Kleyenstüber & Co: Königsberg; 2. Ernst Castell (Königsberg) 1861 (bemærk „oldermands-ranken“, fremkommet ved udtagning af prøve for at fastslå sølvets lødighed); 3. Mayer & Comp. Reval 1855.

Silver spoons given to Danish captains by shipbrokers and merchants in Baltic harbours during the 19th century.

i museet. Museet mindes hans mangeårige arbejde med taknemlighed. Hans mange venner blandt museets stampublikum vil ligeledes sende ham en venlig tanke.

Museet har beskæftiget 4-5 civile værnepligtige, som fra indeværende forår er udstationerede på museet, der derved får gavn af deres fulde arbejdstid, hvorved opgaverne kan løses på mere tilfredsstillende måde. De civile værnepligtige er beskæftiget med kartoteksudskrivning, opklæbning af fotografier samt ved en række praktiske opgaver

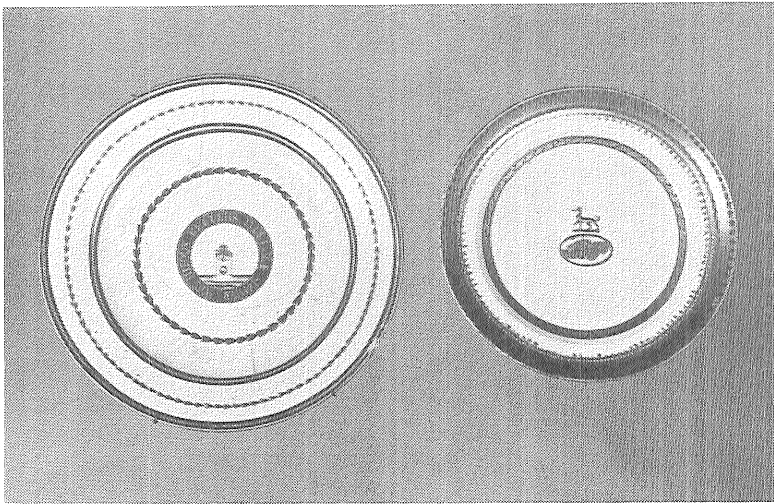
af håndværksmæssig karakter. En af de civile værnepligtige udfører arbejde som museets bibliotekar.

Museets embedsmænd har deltaget i Skandinavisk Museumsforbunds kongres i Stockholm i sommeren 1968. Museet har deltaget i et møde for danske specialmuseer på Rømø 22.-24. nov. 1968 til drøftelse af disse museers fælles anliggender. Dansk kulturhistorisk Museumsforenings årsmøde fandt sted i Svendborg i sept. 1968, ved hvilken lejlighed direktør Klem trak sig tilbage fra en niårig virksomhed som foreningens formand. I årets løb er direktør Klem indtrådt som medlem af Orlogsmuseets komité. Museumsinspektør Henningsen har aflagt studiebesøg i søfartsmuseerne i Dubrovnik og Split. Museumsdirektør Klem kunne 1. april 1969 fejre 40 års jubilæum som leder af Handels- og Søfartsmuseet.

Selskabet „Handels- og Søfartsmuseets Venner“ har skænket museet en samling farvepostkort, udført af Grønlunds Forlag, med motiver fra museets samlinger. En tilsvarende gave er skænket af skibsreder Knud Lauritzen. Disse kort er nu til salg i museets postkortsalg.

I en vanskelig økonomisk situation har museet fra en række rederier, banker og andre institutioner opnået tilsagn om forøgede bevillinger. Museet retter en varm tak til disse bidragydere såvel som til alle, der ved gave har forøget museets samlinger, bibliotek, fotografisamling og arkiv. Der henvises til den efterstående gaveliste samt til museets regnskab med specifikation af de fra privat side modtagne bidrag. Det har ligeledes været en stor hjælp for museet, at staten har forøget sit tilskud ved betaling af lønninger for kontorphersonale og ekstra opsyn, og museet takker herved de bevilgende myndigheder for denne bevilling. Fra 1. april 1969 har museet med monopoltilsynets tilslutning forhøjet sine billetpriser. Ved hjælp af disse forøgede indkomster håber museet i fremtiden at bevare en forbedret økonomi til bedste for en bedre løsning af de opgaver, som påhviler museet.

Besøgstallet har i regnskabsårets forløb andraget 81.261 besøgende.



Prøver på „bestillingsporcellæn“ („chine de commande“) fra spisestel fremstillet i Kina i 1700-tallet på dansk bestilling og dekoreret efter forlæg medbragt hjemmefra. Til venstre tallerken fra „indfødsret-stellet“ med indskrift „For Indføds Rettens lykkelige Sønner“ uden om en søjle med kongesymboler, grønne krans og dannebrogskors, måske bestilt af en klub ca. 1780 for at markere loven om indfødsretten 1776, hvorefter embeder i Danmark forbeholdtes indfødte alene. – Til højre tallerken fra det warmingske stel, bestilt i 1790'erne af superkargo Frederik Warming til sin hustru Antonie Marie (jfr. initialerne AMW). Den gående hund er familiens bomærke. – Handels- og Søfartsmuseet.

Two porcelain plates made to Danish orders in China. Left: from the service made ab. 1780 to celebrate a Danish law (1776), according to which only Danish citizens could obtain civil offices in the kingdom of Denmark.—Right: from the service of the Warming family (1790's).

GAVELISTE 1968–69

Fartøjstyper

Fra Deres Majestæter Kongen og Dronningen er som depositum modtaget en umiak og en kajak fra Nanortalik, som skænkedes kongeparret under deres besøg i Grønland i 1968.

Modeller

Kaptajn Antoni Strzelbicki (catamaran fra Ceylon).

Malerier og tegninger

Professor Yuji Shibata (japansk fragtskib og strandparti med japanske fiskerbåde), Mads Sørensen Brinch (to portrætter), arkivar Arne Poulsen (S/S „Estonia“).

Nautiske instrumenter

Lærer Kai Rasmussen (jacobsstav og søkikkert), kaptajn Wilhelm Hansen (tågehorn).

Arkivalier (manuskripter, konstruktionstegninger, kort m. v.)

Harald Ahm, kgl. fuldmægtig Willie Bodenhoff, ingeniør R. Bredegaard, N. C. Christensen, Palle Christiansen, museumsbetjent Bent Eiholm, Foreningen til Søfartens Fremme, Den kgl. grønlandske Handel, købmand Jens Hansen, forlagsdirektør Egon Heinemann, professor Erik Hemmingsen, museumsinspektør, dr. phil. Henning Henningsen, apoteker Aug. F. Hjorth, Carl J. Høgstedt, Svend Jans, museumsdirektør Knud Klem, bådsmand Finn Larsen, ingeniør Knud Larsen, skibsreder Knud Lauritzen, Lolland-Falsters Stiftsmuseum, kaptajn P. C. Mouritzen, bådebygger Carl Nielsen, Jørgen Nilsson, Orlogsmuseet, tøndelægger Hans Pedersen, forstmester Knud Petersen, arkivar Arne Poulsen, landssekretær Aage Rasmussen, M. Riise, Sømandshjemmet i Helsingør, postmester T. M. Sørensen, fru Edith Thomsen.

Diverse

Hovmester Kaj D. Petersen (grønlandske tupilakker), Martin Carlsen (flag fra „Flying Enterprise“), maskinarbejder E. Boye Nielsen (skilte fra Det danske Kolonial Lotteri), skibsbygger Carl Chr. Frederiksen (udskåret dolkhåndtag), kontorchef Kaj Lund (tovværksarbejder), byarkivar S. K. Petersen (sømandskuriosa), kaptajn C. Ankersen (signalkanon), landssekretær Aage Rasmussen (træbarberkniv til linedåb), Edw. Sabin (tovværksarbejder), fru Johanne Dahm (jagtflaske og souvenirørklæde), fru toldforvalter Bertha Bruun (Königsbergske), direktør H. T. Rimstedt (chatol udført af fyrskipper P. J. Larsen, Skagen), museumsassistent Svend Jørgensen (skibstømmerredskaber), ledningsmester Orla Jacobsen (genstande opfiskede fra farvandet ved Gilleleje), overlærer H. Bohn Christiansen (to skipperskeer af sølv fra Königsberg og Reval), Orlogsmuseet (journal fra krydsfartøj nr. XIII og huebånd fra krydstoldskonerten „Argus“), samt bagermester Albert Eckwald, Godthåb (farvetryk af gl. kobberstik).

Fotografier

Skibskonstruktør Otto Benzon, Blekinge Museum, arkitekt Niels Eric Boesgaard, A/S Burmeister & Wain, Foreningen til Søfartens Fremme, A. S. Frede-

riksen, overlærer K. V. Fredfeldt, Frederikshavns Værft og Flydedok A/S, fil. lic. Lars Grönstrand, prof. Erik Hemmingsen, underbrandmester Tage N. Jespersen, civilingeniør Hans H. Kjølser, kapt. P. C. Mouritzen, Nakskov Skibsværft A/S, kapt. H. P. Nielsen, Odense Stålskibsværft A/S, arkivar Arne Poulsen, San Francisco Maritime Museum, kapt. Herbert Schütz, Uitgeverij De Alk, Knud Wilde, Det Østasiatiske Kompagni A/S, Aalborg Værft A/S, samt Aarhus Flydedok og Maskinkompagni A/S.

Biblioteket

Red. Sv. Tito Achen, Arendal Handelsstandsforening, Schiffsmodellbaumeister Emil G. Bai, dir. Ulf Brøste, Buch- und Kunstverlag Anton Schroll & Co., A/S Burmeister & Wain, forvalter Elob Bøgh-Hansen, museumsinspektør fru Lissa Børthy, A/S Det Forenede Bogserselskab, Foreningen af Jernskibs- og Maskinbyggerier i Danmark, Handelshøgskolan, Göteborg, red. Verner Hansen, Helsingør Skibsværft og Maskinbyggeri A/S, museumsinspektør Henning Henningsen, Historisk-arkæologisk Forsøgscenter, Johs. Hugo Kock, prof. dr. med. Leiv Kreyberg, lektor Georg Larsen, ing. Knud Larsen, Mr. A. F. de Savornin Lohman, Maritime Museum, Vancouver, Museum of Transportation, Japan, dr. phil. Kristen Møller, Norske Veritas, Odense Stålskibsværft A/S, forretningsfører Leo Petersen, dir. W. Walther Petersson, lektor fil. dr. Niels Sahlgreen, museumsinsp. dr. phil. Sigurd Schoubye, dispachør Kjeld Skovgaard Petersen, Svendborg Bibliotek, Schiffbauingenieur Gerh. Timmermann, Weserbund, Bremen, Det Østasiatiske Kompagni A/S, Aarhus Havnevæsen, samt museets bytteforbindelser.

HANDELS- OG SØFARTSMUSEET PÅ KRONBORG

DRIFTSREGNSKAB 1. APRIL 1968-31. MARTS 1969

Indtægter

Indtægt ved forevisning	86.315	
Statens tilskud	326.649	
Private bidrag ifølge specifikation	91.900	
Salg af Søhistoriske Skrifter, Søhistorisk billedbog m. v. . .	5.047	
Modtagne bidrag til sær opgaver, hvor udgifter er afholdt	4.375	
Renter	396	
		Kr. 514.682

Udgifter

Administration og drift:

Lønninger, honorarer m. m.	383.528	
Rengøring	22.938	
Opvarmning	1.500	
Kontorhold og diverse udgifter	25.020	
Kørsel og transport	1.395	
Assurance, ATP, sygeløn	5.206	
		439.587

Museets samlinger:

Nyerhvervelser og opstillinger	9.708	
<i>Afskrivning</i>	4.207	
<i>Overskud</i>	61.180	
		Kr. 514.682

Specifikation af private bidrag i 1968/69

BP Olie-Kompagniet A/S	2.500
A/S Danisco	200
Danmarks Rederiforening	5.000
Den Danske Landmandsbank	2.500
Dansk Esso Fond	3.000
A/S Det Dansk-Franske Dampskibsselskab	2.000
Det Forenede Dampskibs-Selskab A/S	3.000
Foreningen af Jernskibs- og Maskinbyggerier i Danmark	5.000
Gutenberghus-Bladene	200
Helsingør Kommune	4.500
J. C. Hempels Legatfond	1.000
Rederiet Holm & Wonsild	500
A/S Kjøbenhavns Handelsbank	2.500
Rederiet J. Lauritzen	5.000
Ministeriet for kulturelle Anliggender	5.000
Rederiet A. P. Møller	15.000
Otto Mønstedts Fond	5.000
Privatbanken i København	2.500
Dampskibsaktieselskabet Progress	1.000
Skibsreder Ove Skou	5.000
Dampskibsselskabet Torm	2.000
Tuborgfondet	12.000
Det Østasiatiske Kompagni A/S	7.500
	<hr/>
Kr.	91.900
	<hr/>

De efter 1. april 1969 indgåede bidrag vil blive optaget i næste års regnskab.

STATUS PR. 1. APRIL 1969

*Aktiver**Samlingen:*

Saldo pr. 1. april 1968	2.236.124	
Nyerhvervelser og opstillinger m. v. i 1968/ 1969	9.708	
Modtagne genstande m. m. i 1968/1969 . .	8.355	2.254.187
	<hr/>	

Likvide midler:

Kassebeholdning	754	
Landmandsbanken	18.801	19.555
	<hr/>	

Udestående fordringer 32.413

Beholdning af kataloger og bøger 48.900

Inventar og indretning af lokaler:

Anskaffelsessum	23.479	
Afskrivninger pr. 31. marts 1969	23.479	0
	<hr/>	

Kr. 2.355.055

*Passiver**Diverse kreditorer:*

Restgæld på indkøbte museumsgenstande	5.400	
Mellemregning med Selskabet „Hanedels- og Søfartsmuseets Venner“	3.709	
Omkostninger	2.000	11.109
		<hr/>

<i>Modtagne tilskud til specialopgaver, hvortil udgifterne endnu ikke er afholdt</i>		17.000
--	--	--------

Kapitalkonto:

Saldo pr. 1. april 1968	2.202.703	
Nyerhvervelser og opstillinger m. v. i 1968/ 1969	9.708	
Modtagne genstande m. m. i 1968/1969	8.355	
Resttilskud til udgivelse af søhistorisk billed- bog	45.000	
Overskud	61.180	2.326.946
		<hr/>
		Kr. 2.355.055,00
		<hr/>

Foranstående regnskab er i overensstemmelse med museets bøger, som vi har revideret.

København, den 27. maj 1969

A. ENGELL-NIELSEN
statsaut. revisor

EIGIL BRUHN
statsaut. revisor

SELSKABET
HANDELS- OG SØFARTSMUSEETS VENNER

Tegn venligst nye medlemmer –

derved støtter De selskabets formål at virke for forøgelse og forbedring af Handels- og Søfartsmuseets samlinger. – Indmeldelse modtages på museet (tlf. (03) 21 06 85). – Selskabets girokonto 5 90 00.

Medlemmernes rettigheder:

Gratis adgang til Handels- og Søfartsmuseets samlinger på Kronborg slot.

Gratis adgang til Orlogsmuseet i Nikolaj kirke, Kbh. Selskabet yder gratis sine medlemmer en smuk og interessant illustreret årbog, hvis værdi overstiger minimumskontingentet.

Medlemmerne kan for betydeligt nedsat pris købe de af museet udgivne Søhistoriske skrifter (se omslagets tredie side), samt ældre årbøger, 1943–56 pr. stk. kr. 4.–, 1957–60 pr. stk. kr. 6.25, 1961–64 pr. stk. kr. 8.50, 1967–68 kr. 11.25. Alle priser inkl. moms. 1942 og 1965–66 er udsolgt. Bestillinger modtages på Handels- og Søfartsmuseet.

Minimumskontingenter:

Årsmedlemmer kr. 25.– årligt for personer, kr. 150.– for institutioner eller firmaer.

Personer kan blive livsvarige medlemmer for et minimumsbeløb af kr. 300.– én gang for alle.

SELSKABET HANDELS- OG SØFARTS- MUSEETS VENNER

BERETNING FOR

1968-69

SELSKABETS GENERALFORSAMLING afholdtes torsdag den 21. august 1969 i Kongens Kammer på Kronborg slot. Der var ca. 70 personer til stede, det største antal som hidtil har overværet en generalforsamling. Skibsinspektør J. Reedtz Funder valgtes til dirigent.

I sin beretning omtalte formanden, afdelingschef J. Worm, blandt andet følgende:

„Det vil erindres, at vi på selskabets generalforsamling i fjor drøftede museets økonomiske stilling, der på det tidspunkt var lidt vanskelig. Nu er det jo således, at dette selskabs formål er at støtte museet ved at skænke gaver til museet og i det hele taget at virke for forbedring af museets samlinger, og selskabet har ganske naturligt intet at gøre med museets indre forhold og drift, som vi derfor ikke skal diskutere, men det er naturligt, at medlemmerne interesserer sig for museets situation, og derfor er det med glæde, at jeg kan meddele generalforsamlingen, at museets statstilskud i den forløbne tid er ændret, således at samtlige faste lønninger nu betales af staten. Hidtil havde statstilskuddet ikke omfattet lønninger til kontorpersonalet, men disse er nu kommet med, og det er naturligvis en stor forbedring. Fra en kreds af redere er der desuden på initiativ af skibsreder Mærsk McKinney Møller givet tilsagn om en treårig bevilling af en større sum til museets drift. Samtidigt har museet forhøjet sine billettakster. Det er ikke noget, man gør med glæde, et museum vil hellere gå den anden vej og nedsætte taksterne eller lade dem bortfalde, men da

museet ikke er statsejet, men en selvejende institution, er det henvist til også at søge sine indkomster gennem billetsalget. De forhøjede takster har ikke mødt nogen indsigelse, og vi har da også takster på linie med andre danske museer af denne art, og lavere takster end man sædvanligvis kræver på betalingsmuseer i udlandet.

Hvad museet angår, vil det sikkert interessere medlemmerne at høre, at museets lokaler i sydfløjen på grund af byggearbejder på slottet med afstivning af riddersalens gulv har været lukket i vintermånederne. Genstandene har været borttaget, men lokalerne er påny tilgængelige efter at opstillingerne er blevet retableret med visse mindre ændringer. Endvidere bør jeg blandt museets betydeligere ny-erhvervelser nævne en grønlandsk kajak og en konebåd, som Deres majestæter kongen og dronningen fik foræret under deres grønlandsbesøg i 1968. Kongeparret har deponeret disse på museet. Da konebåden sandsynligvis er den sidste som vil blive udført, betyder dette depositum en meget vigtig erhvervelse.

Hvad medlemsbidraget til selskabet angår vedtoges det på den ordinære og senere påny på en ekstraordinær generalforsamling d. 1. oktober 1968 at forhøje kontingenterne, således at de nu er 25 kr. for almindelige årsmedlemmer, 150 kr. årligt for institutioner og firmaer, samt 300 kr. for livsvarigt medlemsskab.

Det har ikke medført nogen nedgang i medlemstallet. I et stort selskab med over 1300 medlemmer sker der ved dødsfald eller fraflytninger m. m. en del fragang. I perioden august 1968 til august 1969 er 72 medlemmer afgang, men 71 er nyindmeldt. Det er klart, at en stigning havde været mere kærkommen, og derfor er der al mulig grund til at opfordre medlemmerne til at søge at opfordre andre til indmeldelse, men jeg synes alligevel, at det er tilfredsstillende, at vi trods stigninger i kontingentet har bevaret medlemstallet. Vi må opfatte dette som et udtryk for at medlemmerne gerne støtter museets arbejde, og at de er tilfredse med årbogen, der naturligvis er et vigtigt kontaktled mellem selskabet og dets medlemmer. De nævnte satser er minimumskontingenter. Mange betaler mere, og vi har med glæde konstateret, at en række livsvarige medlemmer på eget initiativ

har fremsendt supplerende kontingentbeløb, da de konstaterede, at det livsvarige kontingent var forhøjet.

I efteråret 1968 fremsatte museet overfor selskabet ønske om at få en serie farvepostkort af museets genstande. Der er behov for sådanne. Farvefotografier er kønnere end de sort-hvide postkort og er desuden den slags postkort, som folk fortrinsvis ønsker i vore dage. Bestyrelsen har vedtaget at skænke en serie på 6 farvepostkort. De er udført af Grønlunds Forlag, og der er foreløbig leveret 5 forskellige motiver. De ligger her til medlemmernes gennemsyn. Bestyrelsen har syntes så godt om dem, at man gerne ser flere fremstillet, og man har drøftet en ny serie på 6 samt en serie colorslides også på 6, således at der i alt vil kunne blive 18 forskellige reproduktioner af genstande, der er velegnede til dette formål.

På regnskabet, som vi senere skal behandle, figurerer som gaver til museet udover årbogen, som jo er den største gave til museet, forskellige bevillinger til udgivelse af den søhistoriske billedbog samt til Skovgaards portræt af skibsreder Schade. Resten af beløbet for dette maleri modtoges som gave fra Ny Carlsbergfondet. Maleriet er op hængt i museet og blev set af medlemmerne ved generalforsamlingen i fjor. Derudover har bestyrelsen vedtaget en bevilling til trykning af en ny udgave af museets engelske vejleder. Beløbet vil figurere på regnskabet for 1969. Vi har også drøftet en firesidet brochure i lighed med den, som Teknisk Museum har udsendt.

De her nævnte emner er foranstaltninger til glæde både for selskabet og museet, men er jo ikke i almindelig forstand museumsgenstande. De har været foranlediget af den vanskelige situation, som museet har været i, men som nu skulle være overstået. Bestyrelsen er derfor vendt tilbage til mere konkrete opgaver, som er selskabets hovedformål, og den har derfor bedt museet fremskaffe materiale om og oplysninger til fremstillingen af en model af Asiatisk Kompagnis plads, som den så ud i kompagniets store tid i 1700-tallet. Til alt held er de fleste af kompagniets bygninger bevaret i vore dage. Det gælder Philip de Langes smukke kontorbygning og Eigtveds pakhús inde på pladsen, men en række oplysninger skal naturligvis samles sammen. Sidste

halvdel af 1700-tallet var den såkaldte „florissante“ periode herhjemme, da en stor del af verdenshandelen i en krigerisk verden var på danske hænder, idet Danmark var neutralt i det store opgør mellem hovedmagterne Frankrig og England. Desuden var Asiatisk Kompagni det af handelskompagnerne som fik den stærkeste udvikling i perioden 1750–1800, og en illustration af dette kompagnis etableringer i København vil derfor være velegnet for forståelse af Danmarks indsats på søhandelens område. Opgaven vil selvsagt tage nogen tid.

Museet er meget interesseret i anvendelsen af sine samlinger. Opstillingerne i museet tilsigter på den bedst mulige måde at give de besøgende oplysninger om den søhistoriske udvikling her i landet, men også skolars og andre ungdomsgruppers forståelse af samlingerne ligger os på sinde. Mange skoler anvender samlingerne i deres undervisning, og der findes også nogle arbejdsopgaver til undervisningsbrug, som for nogle år siden blev udgivet af „Den nordsjællandske Lejrskole“, og som findes trykt i denne institutions årsskrifter, men dels er disse opgaver for få, dels trænger de til revision. Museet har derfor for nogle måneder siden henvendt sig til fælleslærerrådet i Helsingør med forespørgsel, om man kunne tænke sig at udarbejde opgaver til brug i undervisningen. Museet kunne naturligvis udarbejde sådanne opgaver selv, men det finder, at det mest hensigtsmæssigt bør ske gennem pædagoger der selv arbejder med museet i deres undervisning, og vi har haft den glæde, at fælleslærerrådet har taget tanken op og har ladet et udvalg arbejde med sagen, og en serie opgaver vil snart være færdige. De beskæftiger sig især med de danske kolonier: Trankebar, interesserne på Slavekysten og i Vestindien, ligesom man har beskæftiget sig med Asiatisk Kompagnis fregat „Disco“, som museet har en fortrinlig model af, der ikke alene egner sig til at fortælle om den danske kinafart, men om sejlskibsperioden som helhed. Der udarbejdes opgaver for folkeskolens 6. og 7. klassetrin samt tilsvarende og mere vidtgående arbejder for 8.–10. klasserne. Jeg vil gerne takke fælleslærerrådet for dette initiativ og især udvalgets formand, overlærer Bering Jacobsen, der desuden

specielt er interesseret i brugen af Søfartsmuseet, og, såvidt jeg forstår, har lavet opgaverne.

Det er klart, at disse opgaver først og fremmest vil blive brugt af de helsingørske skoler, der bor nærmest ved museet og derfor bedre kan udnytte det, men desuden vil opgaverne stå til rådighed for enhver skole i Danmark, og da opgaverne vil være fortrinligt egnede for de højere klasser i folkeskolen, håber jeg, at de vil finde rig anvendelse. Det er imidlertid sådan, at også gymnasieskolen udnytter museet. Det vil kunne ske i langt større udstrækning end hidtil, og vi må derfor håbe på, at også gymnasielærerne vil tage dette spørgsmål op og lave opgaver for gymnasiets mere udviklede klassetrin.

Ved de senere generalforsamlinger her i selskabet, især de sidste to, er skolers og publikums anvendelse af museet blevet stærkt diskuteret, især i indlæg fra arbejdsformidler Frincke og redaktør Eyvind Rafn, som har taget et særligt initiativ i sagen. Deres tanke har både været skolernes anvendelse af museet og forsøg på en akkvisition for medlemstilgang. Som formand har jeg sammen med direktør Klem haft et møde med hr. Frincke og hr. Rafn. Man koncentrede sig især om tanken om at skabe centre her og der, der ville interessere sig for og arbejde for museet, og man enedes om at prøve at samle 2-3 lærere ved forskellige nordsjællandske skoler for gennem dem at søge tilvejebragt en tillidsmandskreds på disse steder. Det er naturligvis ikke let på forhånd at sige, om man kan få held i sådanne bestræbelser, men det vil vi nu prøve.“

Formandens beretning godkendtes uden bemærkninger.

Derefter forelagde kassereren, museumsdirektør Klem, selskabets regnskab for 1968, der ligeledes godkendtes uden afstemning.

Ved bestyrelsesvalget genvalgtes de afgående bestyrelsesmedlemmer direktør, civilingeniør J. M. Barfoed og fyrdirektør Legind. I stedet for afdøde overretssagfører Falbe-Hansen valgtes direktør, skibsreder Niels Hahn-Petersen. Revisorerne, statsaut. revisor A. Engell-Nielsen og statsaut. revisor Eigil Bruhn, genvalgtes.

Efter en reception i museets første værelse foretoges en rundgang

i museets lokaler under ledelse af museumsdirektør Klem og museumsinspektør Henningsen, der først afsluttedes kl. ca. 18.30, da mørket var begyndt at sænke sig over museets lokaler.

Selskabets medlemstal var 1. oktober 1969 149 livsvarige og 1265 årsmedlemmer, ialt 1414 medlemmer.

SELSKABET HANDELS- OG SØFARTS- MUSEETS VENNER

DRIFTSREGNSKAB FOR 1968

Indtægter

Kontingenter og bidrag:

Årsbetalende medlemmer	38.271	
Livsvarige medlemmer	1.800	40.071
Renter af bank, postgiro og obligationer		7.735
	Kr.	47.806

Udgifter

Tilskud til Handels- og Søfartsmuseet på

Kronborg:

Udgivelse af årbog 1968	37.392	
÷ salg af årbøger og særtryk	4.641	
annoncer og tilskud til årbog	11.900	16.541
		20.851

Gaver til Handels- og Søfartsmuseet på Kron-

borg		13.875
----------------	--	--------

Diverse omkostninger:

Porto, fragt m. v.	5.054	
Kontorhold	2.307	
Revision og regnskabsassistance for 1967	1.450	
Diverse udgifter	697	9.508

Henlæggelse til reservefonden ifølge vedtægternes § 9		1.800
---	--	-------

Overskud der overføres til kapitalkonto:	Kr.	1.772
	Kr.	47.806

STATUS PR. 1. JANUAR 1969

*Aktiver**Likvide midler:*

Kassebeholdning	2.361	
Den danske Landmandsbank, Helsingør, checkkonto 11130-6	22.234	
Postgiro	932	25.527
		<hr/>

Debitorer:

Tilgodehavender for annoncer og tilskud til årbog	3.800	
Tilgodehavende moms	319	
Mellemregning med Handels- og Søfarts- museet på Kronborg	3.849	7.968
		<hr/>

Obligationer:

Kr. 10.000 7 % Østifternes Kreditforening 15. s. 4. a. à 80¼	8.025	
Kr. 10.000 7 % Østifternes Kreditforening 18. s. 1998 à 81¾	8.175	
Kr. 42.000 7 % Østifternes Kreditforening 16 s. 4. a. à 79½	33.390	
Kr. 43.000 7 % Københavns Kreditforening 15. s. 1. a. à 79½	34.185	83.775
		<hr/>
	Kr.	117.270
		<hr/>

Passiver

Diverse kreditorer 582

Vedtagne, endnu ikke ydede gaver:

Saldo pr. 1. januar 1968	18.000	
+ vedtaget gave i 1968	5.000	23.000

Reservefond:

Saldo pr. 1. januar 1968	32.547	
+ henlagt ifølge driftsregnskab	1.800	34.347

Kapitalkonto:

Saldo pr. 1. januar 1968	46.902	
+ overskud ifølge driftsregnskab	1.772	
kursregulering af obligationer	10.667	59.341
		<u>Kr. 117.270</u>

JENS M. BARFOED

ERNST VON KAUFMANN

KNUD KLEM

AXEL LEGIND

SIGURD SCHYTZ

J. WORM

Foranstående regnskab er i overensstemmelse med selskabets bøger, som vi har revideret. Obligationsbeholdningens tilstedeværelse er kontrolleret, ligesom bank- og postgiroindestående er afstemt.

København, den 27. maj 1969

A. ENGELL-NIELSEN
statsaut. revisor

EIGIL BRUHN
statsaut. revisor

FHV. SKIBSFØRER
HARALD LÆSSØE BARFOED'S LEGAT

DRIFTSREGNSKAB FOR 1968

Indtægter

Renter og udbytter:

Bankindestående	532	
Obligationer	3.565	
Aktier	2.560	6.657

Kursgevinst på udtrukne obligationer:

5 % Østifternes Kreditforening	4.000		
÷ kursværdi pr. 1. marts 1967 .	2.350	1.650	
4½ % Husm. Hypotekforening	2.000		
÷ kursværdi pr. 1. marts 1967 .	1.220	780	2.430
		Kr.	9.087

Udgifter

Gave til Handels- og Søfartsmuseet på Kronborg	5.500	
Depotgebyrer	99	
Overført til kursreguleringsfond:		
Kursgevinst på udtrukne obligationer . . .	2.430	8.029
Overskud der overføres til gevinst og tabs konto:	Kr.	1.058

STATUS PR. 1. JANUAR 1969

*Aktiver**Likvide midler:*

Den Danske Landmandsbank, Helsingør, bankbog . . .	16.405
--	--------

Værdipapirer:

Obligationer til kursværdi pr. 1. marts 1967:

kr. 9.000 5 % Østifternes Kreditf. 16.2. . .	5.310	
kr. 29.700 5 % Østifternes Kreditf. 16.3. . .	17.448	
kr. 8.000 5 % Jydsk Hypotekforening 8. . .	7.280	
kr. 1.000 5 % Jydsk Hypotekforening 9. . .	650	
kr. 1.000 5 % Jydsk Hypotekforening 11. . .	597	
kr. 5.000 5 % Grundej. Hypotekforening 8.	3.038	
kr. 1.000 5 % Grundej. Hypotekforening 7.	620	
kr. 14.000 4½ % Husm. Hypotekforening 3.	8.540	
kr. 2.000 5 % Danske Statslån S. 2007 . . .	1.300	44.783
(kursværdi pr. 1. januar 1969 kr. 46.294).		

Aktier til kursværdi pr. 1. marts 1968:

kr. 25.600 De Foren. Papirfabrikker	48.768
(kursværdi pr. 1. januar 1969 kr. 45.696)	

Kr.	109.956
-----	---------

*Passiver**Kapitalkonto:*

Legat ifølge testamente		100.000
-----------------------------------	--	---------

Kursreguleringskonto:

Saldo pr. 1. januar 1968	825	
+ henlagt ifølge driftsregnskab	2.430	3.255
	<hr/>	

Gevinst og tabs konto:

Saldo pr. 1. januar 1968	5.643	
+ overskud ifølge driftsregnskab	1.058	6.701
	<hr/>	
	Kr.	<u>109.956</u>

Foranstående regnskab er i overensstemmelse med legatets bøger, som vi har revideret. Værdipapirbeholdningens tilstedeværelse er kontrolleret, ligesom bankindestående er afstemt.

København, den 27. maj 1969

A. ENGELL-NIELSEN
statsaut. revisor

EIGIL BRUHN
statsaut. revisor

SELSKABET HANDELS- OG SØFARTS- MUSEETS VENNER

BESTYRELSE

Afdelingschef, cand. jur. J. WORM, R¹., formand.
Direktør, skibsreder NIELS HAHN-PETERSEN.
Bankdirektør ERNST V. KAUFMANN, R., DM.
Direktør, civiling. JENS M. BARFOED, R.
Borgmester SIGURD SCHYTZ.
Fyrdirektør, kommandørkaptajn AXEL LEGIND, K., DM.
Museumsdirektør KNUD KLEM, kasserer og sekretær.

NYTILKOMNE MEDLEMMER

(fra 1. august 1968 til 31. juli 1969)

LIVSVARIGE MEDLEMMER

Hansen, J. A., pens. lods, København.
Kristensen, Svenn Eske, arkitekt, Hellerup.
Larsen, Axel Bistrup, skibsprovianteringshandler, Randers.
Norman, Olof, overlæge, Lund, Sverige.
Nygaard, Jesper, radiotelegrafist, Dundas, Grønland.

ÅRSMEDLEMMER

Ahlefeldt-Laurvig, Margrethe, børnehaveleder, København.
Andersen, Ove A., malersvend, Slagelse.
Assens, E., ekspeditionssekretær, Virum.
Boel, Gurli, sekretær, Herlev.
Broge, Lise, museumsassistent, Randers.
Bruun, Ulla, fru, Nykøbing S.
Bøcher, Vagn, overlærer, Lyngby.
Christensen, Wendsy, forstander, København.
Christoffersen, Erich, stud. mag., Klampenborg.
Christoffersen, J., Nakskov.
Christoffersen, Jørgen, København.
Gade, Hans Erik, cand. mag., Søborg.
Gnaur, Niels, stud. mag., Birkerød.

- Gruno, Klavs E., stud. mag. art., Charlottenlund.
 Grønberg, Jørgen, maskinmester, Stege.
 Gunnensen, K., instruktør, Nakskov.
 Hansen, Emil, rigger, Århus.
 Hansen, Jørn Scott, assistent, Højbjerg.
 Hansen, Lars Oreby, befragter, København.
 Hansen, Niels Bjørn, journalist, Hillerød.
 Heinrich-Petersen, H., cand. jur., København.
 Helsingør Lodseri, Helsingør.
 Henriksen, Sophie, fru, Glostrup.
 Ilsøe, Svend, maskinmester, Helsingør.
 Ingemann, Per, ingeniør, Farum.
 Ipsen, Paul, arkitekt, Helsingør.
 Iversen, Aksel Krogsgaard, stud. techn., Helsingør.
 Iversen, Frithiof, direktør, Klampenborg.
 Jacobsen, Børge, kgl. skovrider, Gurre.
 Jensen, Gitte, stud. mag., Virum.
 Jensen, Jørgen, skibstømrer, Otterup.
 Jensen, Lis Ellen, frk., København.
 Jensen, N. E. K., skibsmægler, Randers.
 Jessen, Hanns Christian, konrektor, Rendsburg, Tyskland.
 Jørgensen, Bent, maskinmester, Rødovre.
 Kiersgaard, Michael, bådebygger, Humlebæk.
 Knafve, Bert, fil. mag., Mölle, Sverige.
 Koustrup, Søren, forlagsassistent, København.
 Kristensen, Vagn, snedker, Hillerød.
 Larsen, Knud, ingeniør, Ålgårde.
 Larsen, Ole, arkitekt, Helsingør.
 Laybourn, John, regnskabschef, Birkerød.
 Messerschmidt, Torben, reklamekonsulent, Rungsted.
 Mullertz, K., Devonport, New Zealand.
 Neruda, Pablo, Isle Negra, Chile.
 Nielsen, H. Rothe, direktør, København.
 Nielsen, Svend, Helsingør.
 Olesen, C. Schytte, snedkermester, Kvistgård.
 Olsen, Gunnar, programmør, Glostrup.
 Pallesen-Hansen, Erik, antikvitetshandler, København.
 Pedersen, Bent, regnskabschef, Rødovre.
 Petersen, J. Troels, skibsinspektør, Hørsholm.
 Rasmussen, Arne, cand. jur., Humlebæk.
 Rasmussen, Knud, fuldmægtig, Virum.
 Rasmussen, K. S. M., skibsfører, Højbjerg.
 Rasmussen, Vilhelm, forstander, Hørsholm.
 Rysz, Frithiof, skibsfører, Mariager.

- Severin, Erik, generaldirektør, Vällingby, Sverige.
Sinding, Henrik, adjunkt, København.
Skjøl-Jørgensen, apoteker, Helsingør.
Sørensen, Arne Strandby, skipper, Frederikshavn.
Sørensen, Erik, typograf, København.
Ungerskov, Bengt, repræsentant, Frederikshavn.
Vang, Poul, grosserer, København.
Werrenrath-Larsen, J., sekretær, København.

TAKKET VÆRE den forståelse for museets kulturhistoriske opgaver, der er vist af søfarten og de kredse, som står i nær tilknytning til dette erhverv, er det lykkedes i væsentlig grad at få dækket de med udgivelsen af denne årbog forbundne udgifter.

Selskabet „Handels- og Søfartsmuseets Venner“ udtrykker herved sin hjerteligste tak til følgende firmaer og institutioner, der ved tegning af annoncer eller ved gaveydelse har støttet udgivelsen af denne for museets arbejde så betydningsfulde publikation:

Sophus Berendsen A/S
Botved Boats A/S
A/S Burmeister & Wains Maskin- og Skibsbyggeri
Carlsberg Bryggerierne
Danmarks Nationalbank
Den danske Landmandsbank A/S
Dansk Esso A/S
Det danske Staalvalseværk A/S
Fjerde Søforsikringsselskab Lmt.
Frederikshavns Værft og Tørdok A/S
Peter F. Heering
Helsingør Skibsværft og Maskinbyggeri A/S
A/S Kjøbenhavns Handelsbank
Københavns Frihavns-Aktieselskab
Københavns Havnevæsen
LB-Færgen, Linjebuss International AB.
Lemvig-Müller & Munck A/S
Løvens kemiske Fabrik
K. F. Marstrands Eftf.
Fa. E. Nobel
Nordhavns-Værftet A/S
Nordisk Kabel- og Traadfabriker A/S

Privatbanken i Kjøbenhavn A/S

A/S Randers Rebslaaeri

A/S Thomas Ths. Sabroe & Co.

N. Schiøtt & Hochbrandt

Forsikrings-Aktieselskabet Absalon Skandinavien

A/S Tuborgs Bryggerier

A/S Varde Staalværk

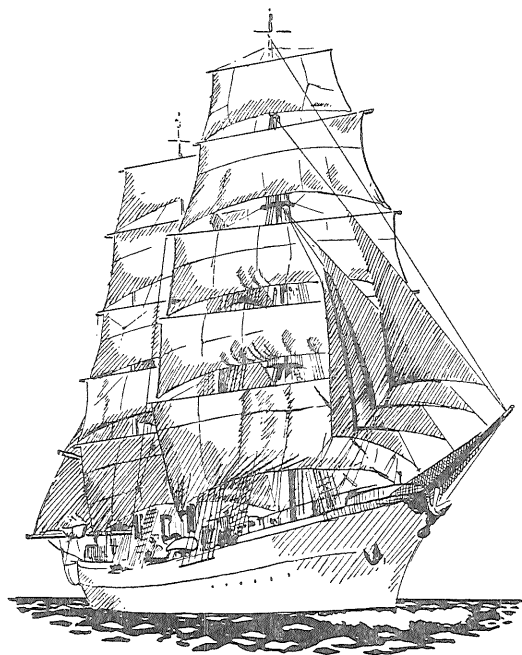
Iver C. Weilbach & Co. A/S

GW Ventilation A/S

C. Wiibroes Bryggeri A/S

Aalborg Værft A/S

Aarhus Oliefabrik A/S

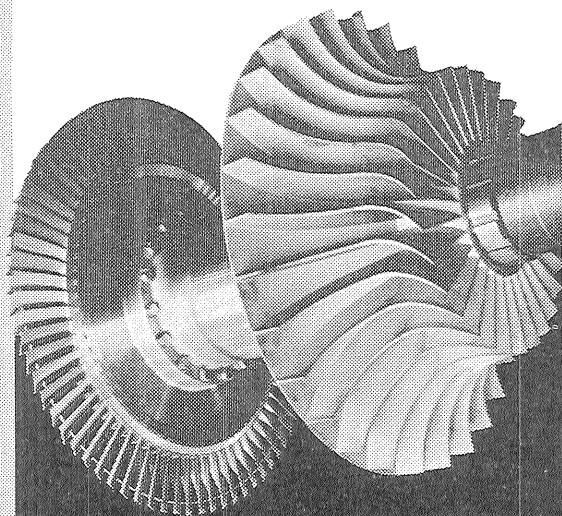


DE SAMARBEJDENDE FORSIKRINGS-AKTIESELSKABER

ABSALON SKANDINAVIA



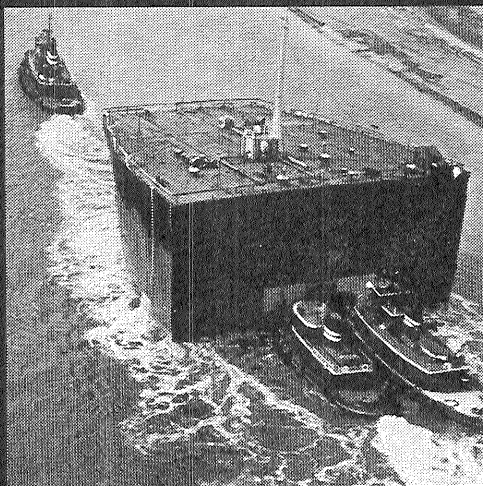
B&W's internationale renommé er skabt
af dygtige og idérige medarbejdere, -
og vi er altid interesseret i at høre
fra flere sådanne folk.



BURMEISTER & WAIN



På vej til "STÆVNEMØDE"



Den hårde vej til Alaska - turen gennem Nordvestpassagen - er ikke for tøsedrenge. Guldsoegere og opdagelsesrejsende har mistet livet dér.

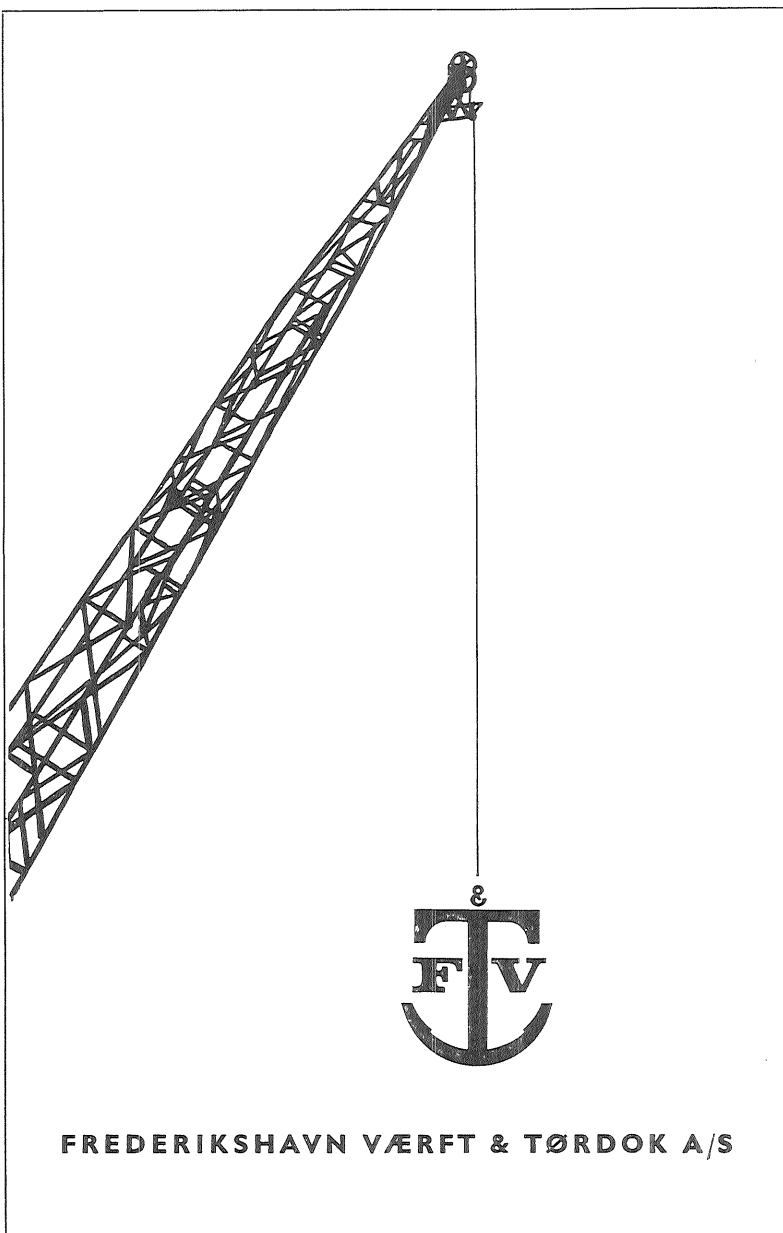
Roald Amundsen var tre år om at kæmpe sig igennem. Noget hurtigere går det for Esso, der nu skal have hjembragt olien - fra nye store fund, som selskabet deler med et par andre olieselskaber.

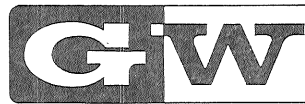
Men det er stadig et vovestykke i den gamle hårdføre tradition at sende et tankskib på 115.000 tons gennem Nordvestpassagens isformationer.

Billedet viser en del af den nye, specialbyggede isbryderstævn, der er opereret ind på Esso-tankeren S/S »Manhattan«.

Et fantastisk stykke næse-transplantation, der har skabt søfartshistorie: **verdens første isbrydende tankskib.**



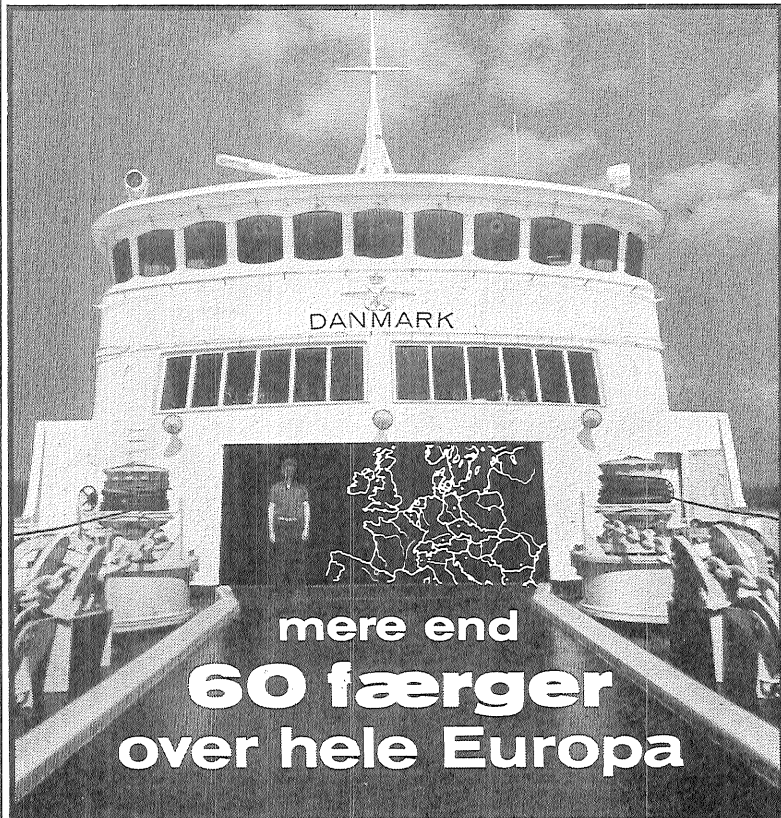




Luftkonditionering af færger

For den største passagerkomfort er mere end 60 færger på danske og internationale ruter forsynet med GW luftkonditionering.

eng. S. J. M. F. Prinsessa Christina Gateborg-Frederikshavn-Linjen M.F. Prins Bertil Lion Steamship M.F. Øresund Svenska Rederi AB Øresund M.F. Helsingborg D. S. B. M. Y. Vicca Foreign Company Insulanade Navogacae M.F. Knudshoved D. S. B. M.F. Julie Juelsminde-Kalundborg Linien M.F. Sprogø D. S. B. M.F. Jens Koføed A.S. Bamholms-færgen af 1962 M.F. Dana Scarlett Stockholm Rederiaktieselskab Svea M.F. Prins Bertil Lion Steamship Co. M.F. Grenaa Grenå-Hundested Færgelyst A/S M.F. Lasse Juelsminde-Kalundborg Linien M.S. Finnhana Finlines OY M. sk Den Kgl. Grønlandske Handel M.F. Scania Stockholms Rederiaktieselskab Svea M.F. Esbjerg Post- og Telegrafvesen M.F. Nordby Post- og Telegrafvesen M.F. Akershus D. F. D. S. M. S. D. finska Angfartygs AB M.F. Skagerak Kristiansands Dampskibsselskab A/S M.F. Gustaf Vasa Lion Steamship Co. M.F. Hundested Grenå-Hundested Færgelyst A/S M.F. Langeland I.S. Langlandstrafik A/S M.F. Stella Marina A.S. Skagerrakpen M.F. Femna Siljaredenet. Abo M.F. Motte Mols A.S. Molinien M.F. Maren Mols A.S. Molinien M.F. Krogens Carl Gustaf Lion Steamship Co. B. Færgelyst Finlines OY M.F. Svea Drott Stockholms Rederi AB Svea M.S. Winton Churchhill D. F. D. S. M.F. Drottningen Statens Jærveger M.F. Baltia Silja Rederiet Abo M.F. Najden D. S. resund M.F. Christian IV Kristiansands Dampskibsselskab A.S. M.S. Kong Olav V. D.F. D. S. M.S. Prinsesse Margrethe D. F. D. S. M.F. Munster Børløh & Irish Steam Packet Co. M.F. Gedser Moløst D. S. Øresund M.F. Ofelia D. S. Øresund M.F. Malma Centumlinien M.F. Innes Falen British & Irish Steam Packet Co. M.S. Møkel Mols D. F. D. S. M.S. Morten Møls D. F. D. S. M.F. Prins



mere end
60 færger
over hele Europa

GW VENTILATION A/S

Hauser Plads 20 · 1127 København K · Telefon (0154) MI 8840 · Telex 5938 · Telegram: Geovent



HANDELSBANKEN

- altid med i billedet

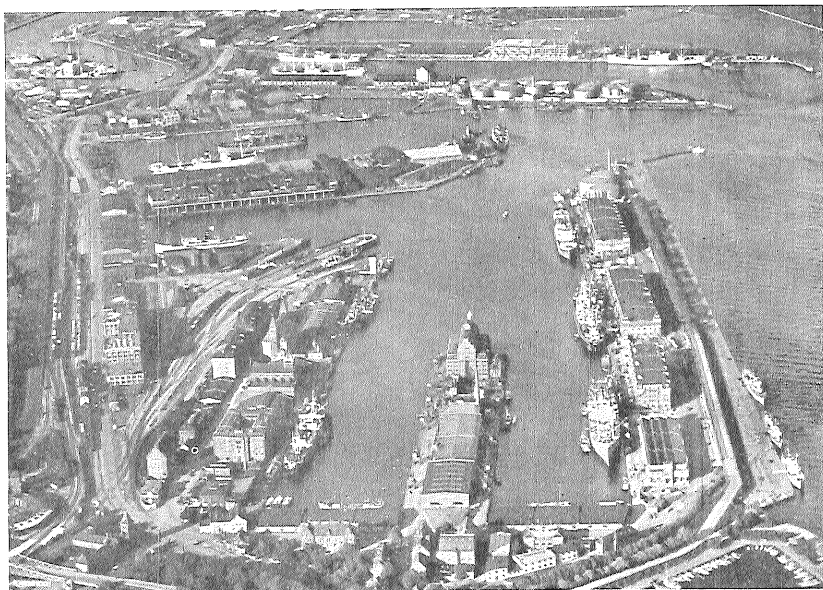


HELSINGØR SKIBSVÆRFT OG MASKINBYGGERI

AKTIESELSKAB

ELSINORE SHIPBUILDING AND ENGINEERING CO. LTD.

KØBENHAVNS FRIHAVN



Frihavnen i fugleperspektiv

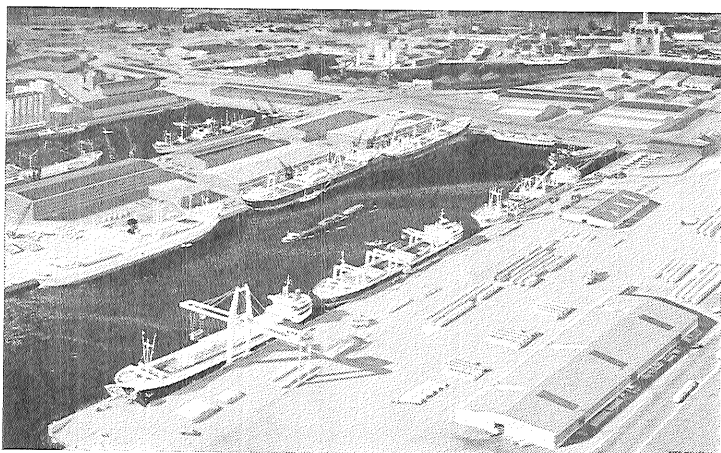
Største, hurtigste og billigste frihavn i Nordeuropa

Driftsledelse:

Københavns Frihavns-Aktieselskab

Tlf.: (01) 15 83 02 . Telex 5945 . Telegramadresse: Frihavnen, København

København **HAVN**



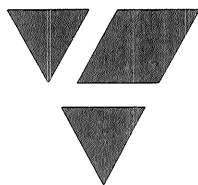
Ny Container Terminal

140 regelmæssige direkte linier på alle betydende havne ved de syv have.

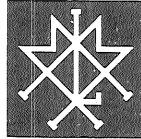
Roll-on/Roll-off Center for 30 havne i Belgien, Danmark, England, Finland, Holland, Norge, Sverrig og Tyskland.

FRIHAVN

**VI
ER TIL
FOR
DEM**



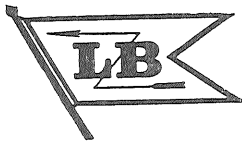
LANDMANDSBANKEN



jern stål
leca

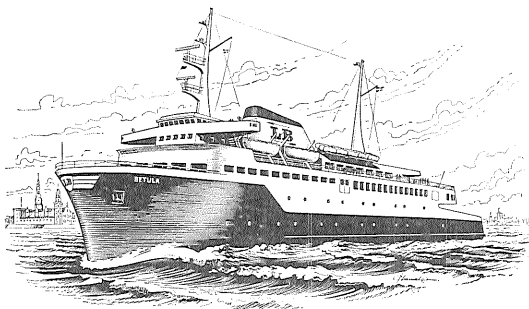
LEMVIGH-MÜLLER
& MUNCK A/S · KØBENHAVN · K

TAG



- ruten fra Kronborg -

den naturlige vej over SUNDET

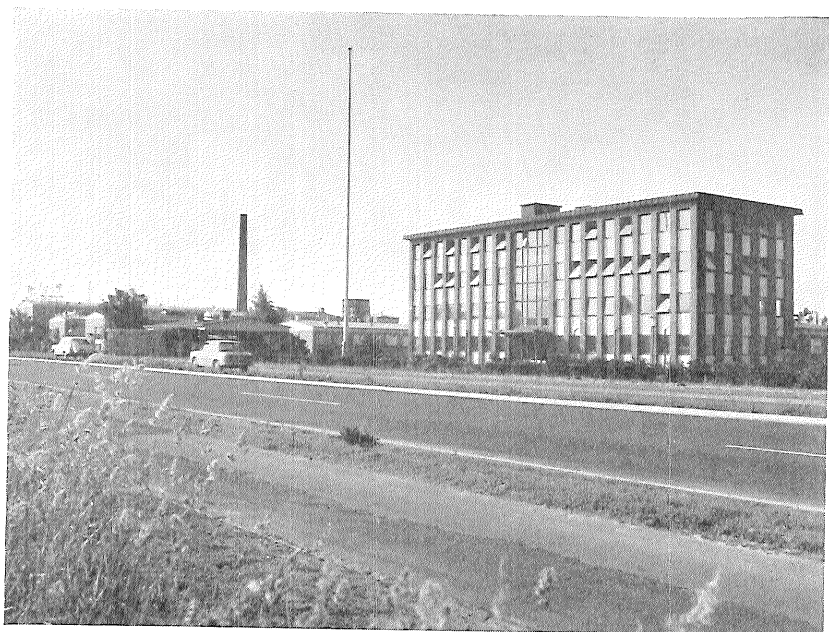


- specialbyggede bilfærger!

HELSINGØR - HÄLSINGBORG

LINJEBUSS INTERNATIONAL

Helsingør: (03) 21 25 58 - Telex 5358



ANTIBIOTIKA

HEPARIN

ENZYMER

HORMONER

DIURETIKA

SYNTETIKA

LØVENS KEMISKE FABRIK - KØBENHAVN





TELEGRAM ADR.:
MARSTRANDS

TELEFON NR.
(03) * 21 00 01

PROVIANT-SPEDITION-KLARERING

Strandgade 69-71-73 (over for toldboden)

Postbox nr. 1

HELSINGØR

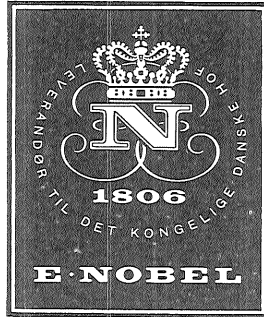


LLOYD'S AGENCY

K. F. MARSTRANDS EFTF. A/S

er det sidste af de mange skibsklareringsfirmaer, som prægede Helsingør

i sundtoldstiden

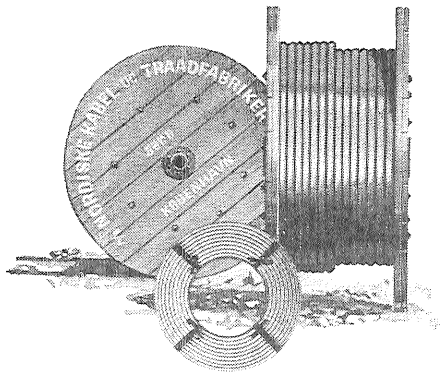


TOBAKSVARER
I 160 ÅR

NORDHAVNS-VÆRFTET

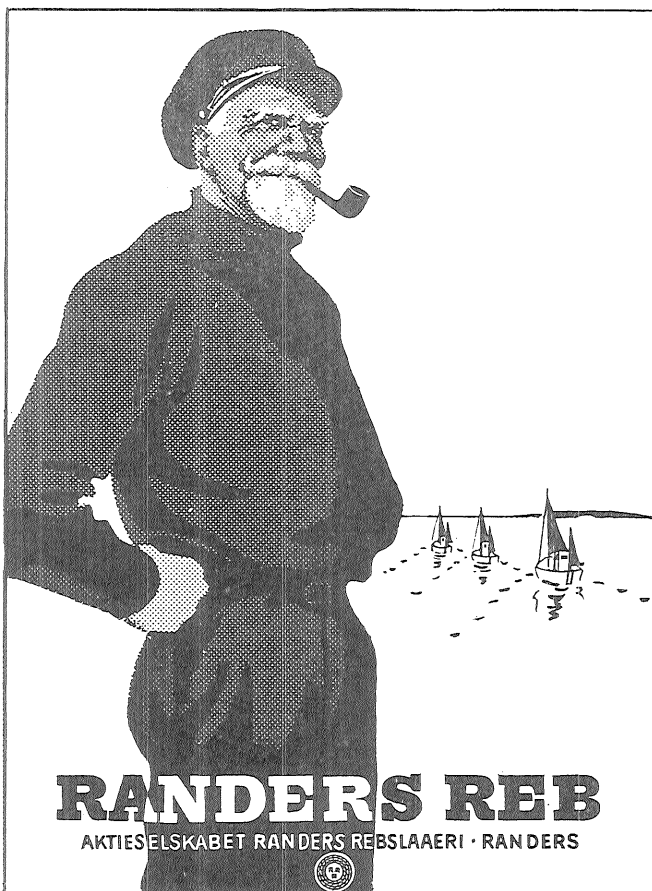
AKTIESELSKAB

NIKT LEDNINGER OG KABLER





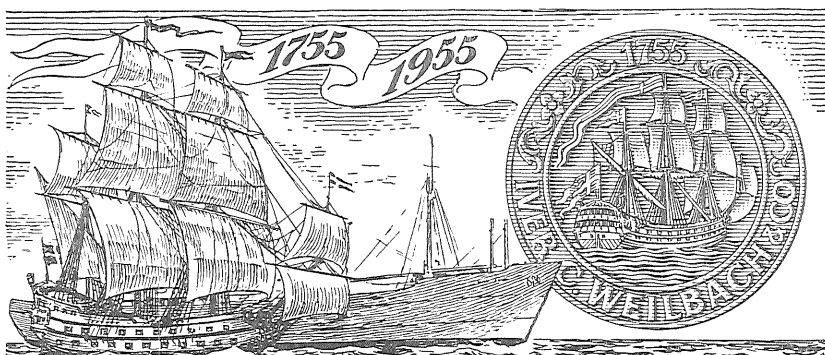
**tag
Privatbanken
med på
råd**



RANDERS REB

AKTIESELSKABET RANDERS REBSLAAERI · RANDERS





VIKING
KOMPASSER
NAUTISKE INSTRUMENTER
SØKORT

Tver C. Weilbach & Co. A/S
SØLVER & SVARRER

AMALIEGADE 30 1256 KØBENHAVN K TLF. MI *5927

TELEX: 2709

TELEGRAM: COMPASWEILBACH

AALBORG VÆRFT A/S



AARHUS OLIEFABRIK ^{A/S}

AARHUS